

OBSERVATORI DE GRADUATS DE LA UAB

INFORME SOBRE LA INSERCIÓ LABORAL

TITULACIÓ DE: TRADUCCIÓ I INTERPRETACIÓ. ANGLÈS

Graduades i graduats de la promoció 2003/2004

Oficina de Planificació i de Qualitat

Universitat Autònoma de Barcelona

1. INFORMACIÓ GENERAL

Els resultats que presentem a continuació corresponen a les dades aportades per l'últim estudi sobre la inserció laboral de graduats universitaris realitzat per l'AQU (Agència per a la Qualitat del Sistema Universitari de Catalunya)

El seguiment de la inserció laboral dels graduats universitaris realitzat per l'AQU s'ha dut a terme entre els mesos de gener i març de 2008, prenent com a subjecte les persones graduades a les universitats catalanes al curs 2003/2004.

En el cas de la titulació de Medicina, la promoció escollida ha estat la que va finalitzar els seus estudis al curs 2000/2001.

Les universitats que han participat en aquest seguiment han estat: UB, UAB, UPC, UPF, UdG, UdL, URV, UVic i la UOC

La recollida d'informació s'ha realitzat per mitjà d'una enquesta telefònica. (veure model a l'annex).

A nivell global, les condicions tècniques de l'enquesta són:

Població: Promoció de persones graduades al curs 2003/2004 a les universitats catalanes	23.023
Graduades i graduats que han respost	12.258
Percentatge de participació	53,24%
Error mostral en condicions de $p=q$ i 95,0% de confiança	0,61

Pel que fa a la Universitat Autònoma de Barcelona, les condicions tècniques de l'enquesta són:

Població: Promoció de persones graduades al curs 2003/2004 a les universitats catalanes	4.759
Graduades i graduats que han respost	2.605
Percentatge de participació	54.74%
Error mostral en condicions de $p=q$ i 95,0% de confiança	1.29

2. INFORMACIÓ SOBRE LES TAULES

Totes les Taules que formen part de l'informe que presentem segueixen la mateixa estructura de presentació de resultats:

A totes les taules s'indica la població de referència "n": nombre de persones que han respost l'enquesta.

Per a cada titulació es presenta el resultat corresponent a cadascuna de les universitats que la imparteixen i que han participat al seguiment de la inserció laboral.

S'incorpora també el resultat global de la titulació, amb independència de la universitat on s'imparteix.

En darrer terme, es presenten les dades corresponents als resultats de l'última enquesta sobre la inserció de graduats universitaris organitzada per l'AQU a l'any 2005.

Comentem les particularitats d'algunes de les taules que ajudaran a interpretar-les.

Apartat "Perfil de l'ensenyament": A la informació sobre "*Població i mostra*" es pot veure el resultat de la participació de la titulació a l'estudi sobre la inserció laboral: total de població de la promoció, total de persones que han respost l'enquesta (mostra) i percentatge de participació.

La informació sobre "*Antecedents laborals*" divideix les respostes entre les categories de persones que ha realitzat "Estudis a temps complet" i les persones que han compaginat "Estudi i treball a temps complet o a temps parcial"; en ambdós casos s'ha diferenciat entre els que han treballat en feines relacionades amb els estudis realitzats o no.

Apartat "Estatut d'inserció": Les tres categories presents són "Ocupats", "Aturats" i "Inactius"; la categoria "Inactius" recull les persones que han respost *Mai* a la pregunta "Treballeu actualment?"

Apartat "I i II Situació laboral –feina actual –última feina": A la informació sobre percentatge de persones que treballen en jornades laborals a temps complet no figura el referent d'altres estudis sobre la inserció de l'AQU, ja que és una variable nova incorporada a l'enquesta 2008.

La informació sobre "Sou Anual" fa referència a sou brut; a l'enquesta del 2008 s'han desagregat en quatre categories els dos intervals de l'enquesta del 2005 : 12000€-18000€ i 18000€-30000€

La informació sobre "Requisits per a la feina actual" resumeix en 6 categories les informacions de les preguntes:

Què calia per a aquesta feina (requeriment de titulació a l'accés)?

El treball que feu o fèieu és propi de la vostra formació?

Per a la feina que feu o fèieu, creieu que us cal ser titulat universitari?

Apartat “I i II Empleabilitat – factors de contractació”: Aquest apartat resumeix –mitjana i desviació estàndard- les valoracions fetes (amb una escala d’1 a 7) de la importància que els entrevistats assignen a cada un dels factors a l’hora de la seva contractació.

Apartats sobre l’empresa o institució en què treballen o han treballat les persones graduades - “Branca d’activitat econòmica” –“Àmbit” –Ubicació” –“Funcions” : Informacions relatives a la empresa o institució on treballen o treballaven les persones entrevistades.

Apartats I, II, III i IV Nivell i adequació de les competències: acadèmiques, instrumentals, interpersonals i de gestió i cognitives”:

Aquests apartats resumeixen –mitjanes i desviacions estàndards- les valoracions realitzades (amb una escala d’1 a 7) del nivell de formació rebut a la universitats i de la utilitat per a les feines.

Hem afegit un “Balanç de competències” –taula i gràfic- , és a dir, la diferència entre la valoració del nivell assolit i la valoració de la utilitat. Valors positius indiquen que es disposa de més nivell de formació que el requerit per a les feines. Valors negatius indiquen que els requeriments per a les feines són superiors als nivells assolits. Valor 0 indica equilibri entre el nivell rebut i la utilitat que requereixen les ocupacions.

Observatori de Graduats de la UAB
8 juliol 2008

SEGUIMENT DE LA INSERCIÓ LABORAL DELS GRADUATS UNIVERSITARIS Promoció - 2004

Perfil de l'ensenyament

LI. Traducció i Interpretació. Anglès	Població i mostra			Sexe				Antecedents laborals					
	Població	Mostra	% resposta	Homes		Dones		n	Estudi a temps complet	Estudi i treball a temps complet		Estudi i treball a temps parcial	
				(f)	%	(f)	%		Estudiant	Relacionat	No relacionat	Relacionat	No relacionat
Universitat Autònoma de Barcelona	120	62	51,67	9	14,52	53	85,48	62	41,94	4,84	12,90	24,19	16,13
LI. Traducció i Interpretació. Anglès	120	62	51,67	9	14,52	53	85,48	62	41,94	4,84	12,90	24,19	16,13
Referent promoció 2001 Universitat													
LI. Traducció i Interpretació. Anglès	97	48	49,48	7	14,58	41	85,42	47	42,55	4,26	2,13	36,17	14,89

SEGUIMENT DE LA INSERCIÓ LABORAL DELS GRADUATS UNIVERSITARIS Promoció - 2004

Estatus d'inserció

LI. Traducció i Interpretació. Anglès	Situació laboral actual								
	n	Ocupat		Aturat amb experiència		Aturat sense experiència		Inactius	
		(f)	%	(f)	%	(f)	%	(f)	%
Universitat Autònoma de Barcelona	62	58	93,55	3	4,84	--	--	1	1,61
LI. Traducció i Interpretació. Anglès	62	58	93,55	3	4,84	--	--	1	1,61
Referent promoció 2001 Universitat									
LI. Traducció i Interpretació. Anglès	48	43	89,58	1	2,08	1	2,08	3	6,25

SEGUIMENT DE LA INSERCIÓ LABORAL DELS GRADUATS UNIVERSITARIS Promoció - 2004

Primera inserció i any d'inici de la feina actual

LI. Traducció i Interpretació. Anglès	La feina actual és la primera (%)			Temps primera inserció (%)							Any d'inici de la feina actual (%)					
	n	Si	No	n	Abans d'acabar	Menys d'1 mes	D'1 a 3 mesos	De 4 a 6 mesos	De 7 a 12 mesos	Més d'1 any	n	Fa més de 3 anys	Fa 3 anys	Fa 2 anys	Fa 1 any	Any actual
Universitat Autònoma de Barcelona	62	19,35	80,65	62	25,81	24,19	27,42	9,68	9,68	3,23	62	32,26	8,06	24,19	29,03	6,45
LI. Traducció i Interpretació. Anglès	62	19,35	80,65	62	25,81	24,19	27,42	9,68	9,68	3,23	62	32,26	8,06	24,19	29,03	6,45
Referent promoció 2001 Universitat																
LI. Traducció i Interpretació. Anglès	47	17,02	82,98	47	34,04	19,15	19,15	14,89	6,38	6,38	47	17,02	17,02	25,53	38,30	2,13

SEGUIMENT DE LA INSERCIÓ LABORAL DELS GRADUATS UNIVERSITARIS Promoció - 2004

Vies d'accés a la primera feina

LI. Traducció i Interpretació. Anglès	Vies d'accés a la primera feina per a qui n'ha tingut més d'una (%)											
	n	Contactes	Premsa	Oposicions	SCC/INEM	Empresa pròpia	Pràctiques d'estudis	Serveis universitat	ETT	Empreses de selecció	Internet	Altres
Universitat Autònoma de Barcelona	62	30,65	14,52	1,61	--	3,23	3,23	3,23	11,29	3,23	19,35	9,68
LI. Traducció i Interpretació. Anglès	62	30,65	14,52	1,61	--	3,23	3,23	3,23	11,29	3,23	19,35	9,68
Referent promoció 2001 Universitat												
LI. Traducció i Interpretació. Anglès	47	38,30	17,02	--	4,26	--	8,51	8,51	8,51	2,13	6,38	6,38

SEGUIMENT DE LA INSERCIÓ LABORAL DELS GRADUATS UNIVERSITARIS Promoció - 2004

I Situació laboral - feina actual - última feina

LI. Traducció i Interpretació. Anglès	Jorn. Lab. T. Complert (%)			Tipus de contracte (%)						Durada del contracte (temporal) (%)			
	n	Si	No	n	Fix	Autònom	Temporal	Becari	Sense contracte	n	Menys de 6 mesos	Entre 6 i 12 mesos	Més d'1 any
Universitat Autònoma de Barcelona	59	71,19	28,81	62	41,94	17,74	33,87	4,84	1,61	21	23,81	66,67	9,52
LI. Traducció i Interpretació. Anglès	59	71,19	28,81	62	41,94	17,74	33,87	4,84	1,61	21	23,81	66,67	9,52
Referent promoció 2001 Universitat	NOU ENQ.2008												
LI. Traducció i Interpretació. Anglès	--	--	--	47	31,91	25,53	40,43	2,13	--	19	5,26	63,16	31,58

SEGUIMENT DE LA INSERCIÓ LABORAL DELS GRADUATS UNIVERSITARIS Promoció - 2004

II Situació laboral - feina actual - última feina

LI. Traducció i Interpretació. Anglès	Sou Anual (%)									Requisits per a la feina actual						
	n	Menys 9.000€	9.000€-12.000€	12.000€-15.000€	15.000€-18.000€	18.000€-24.000€	24.000€-30.000€	30.000€-40.000€	Més de 40.000€	n	Titulació específica		Titulació universitària		Cap titulació	
											Funcions pròpies	Funcions no pròpies	Funcions pròpies	Funcions no pròpies	Requerida form. univ.	No requerida form. univ.
Universitat Autònoma de Barcelona	59	10,17	10,17	11,86	13,56	28,81	16,95	5,08	3,39	62	50	4,84	14,52	8,06	8,06	14,52
LI. Traducció i Interpretació. Anglès	59	10,17	10,17	11,86	13,56	28,81	16,95	5,08	3,39	62	50	4,84	14,52	8,06	8,06	14,52
Referent promoció 2001 Universitat				12000€ - 18000€		18000€ - 30000€										
LI. Traducció i Interpretació. Anglès	47	14,89	27,66	38,30	--	17,02	--	--	2,13	47	40,43	8,51	14,89	6,38	10,64	19,15

SEGUIMENT DE LA INSERCIÓ LABORAL DELS GRADUATS UNIVERSITARIS Promoció - 2004

I Empleabilitat - factors de contractació



LI. Traducció i Interpretació. Anglès	Factors de contractació											
	Coneixements teòrics			Coneixements pràctics			Formació en idiomes			Formació en l'ús de la informàtica		
	(f)	Mitjana	Desv.	(f)	Mitjana	Desv.	(f)	Mitjana	Desv.	(f)	Mitjana	Desv.
Universitat Autònoma de Barcelona	48	4,75	1,87	48	4,75	1,58	48	6,38	1,12	48	4,48	1,77
LI. Traducció i Interpretació. Anglès	48	4,75	1,87	48	4,75	1,58	48	6,38	1,12	48	4,48	1,77
Referent promoció 2001 Universitat												
LI. Traducció i Interpretació. Anglès	36	4,47	1,90	36	4,75	1,78	36	6,33	1,55	36	4,44	2,26

SEGUIMENT DE LA INSERCIÓ LABORAL DELS GRADUATS UNIVERSITARIS Promoció - 2004

II Empleabilitat - factors de contractació



LI. Traducció i Interpretació. Anglès	Factors de contractació											
	Habilitats socials i personalitat			Capacitat de gestió i planificació			Capacitat de treballar en grup			Formació global universitària		
	(f)	Mitjana	Desv.	(f)	Mitjana	Desv.	(f)	Mitjana	Desv.	(f)	Mitjana	Desv.
Universitat Autònoma de Barcelona	48	5,13	1,47	48	4,65	1,49	48	4,73	1,72	48	4,94	1,60
LI. Traducció i Interpretació. Anglès	48	5,13	1,47	48	4,65	1,49	48	4,73	1,72	48	4,94	1,60
Referent promoció 2001 Universitat												
LI. Traducció i Interpretació. Anglès	36	5,06	1,62	36	4,75	1,81	36	4,69	2,04	36	4,78	1,49

SEGUIENT DE LA INSERCIÓ LABORAL DELS GRADUATS UNIVERSITARIS Promoció - 2004

Branca d'activitat econòmica

LI. Traducció i Interpretació. Anglès	Branca d'activitat (%)																		
	n	Industr. farm.	Metal·lúrgica	Mater. Transp.	Prod. Aliment.	Tèxtil, cuir	Paper	Construcció	Comerç	Restaurants	Transport	Tecnol. comunic.	Mitjans comunic.	Instit. financ.	Serveis a empr.	Adm. pública	Educ. Recerca	Sanitat assist.	Altres
Universitat Autònoma de Barcelona	62	--	4,84	--	3,23	3,23	4,84	3,23	--	1,61	11,29	1,61	1,61	3,23	19,35	3,23	29,03	3,23	6,45
LI. Traducció i Interpretació. Anglès	62	--	4,84	--	3,23	3,23	4,84	3,23	--	1,61	11,29	1,61	1,61	3,23	19,35	3,23	29,03	3,23	6,45
Referent promoció 2001 Universitat																			
LI. Traducció i Interpretació. Anglès	47	2,13	2,13	2,13	--	4,26	2,13	--	4,26	4,26	2,13	6,38	2,13	4,26	36,17	2,13	25,53	--	--

SEGUIENT DE LA INSERCIÓ LABORAL DELS GRADUATS UNIVERSITARIS Promoció - 2004

Tipologia d'empresa - àmbit i ubicació

LI. Traducció i Interpretació. Anglès	Àmbit (%)			Ubicació (%)							
	n	Públic	Privat	n	Barcelona	Tarragona	Girona	Lleida	Resta CCAA	Europa	Resta del món
Universitat Autònoma de Barcelona	62	27,42	72,58	62	75,81	1,61	8,06	6,45	6,45	1,61	--
LI. Traducció i Interpretació. Anglès	62	27,42	72,58	62	75,81	1,61	8,06	6,45	6,45	1,61	--
Referent promoció 2001 Universitat											
LI. Traducció i Interpretació. Anglès	47	14,89	85,11	47	76,60	2,13	6,38	2,13	4,26	2,13	6,38

SEGUIMENT DE LA INSERCIÓ LABORAL DELS GRADUATS UNIVERSITARIS Promoció - 2004

Qualitat de la inserció - funcions

LI. Traducció i Interpretació. Anglès	Funcions																	
	Direcció. Gestió		Comercial o logística		Docència		R+D		Assistència Mèdica		Disseny. Art		Tècniques		Altres de qualificades		Altres de no qualificades	
	(f)	%	(f)	%	(f)	%	(f)	%	(f)	%	(f)	%	(f)	%	(f)	%	(f)	%
Universitat Autònoma de Barcelona	15	16,85	10	11,24	17	19,10	4	4,49	2	2,25	1	1,12	14	15,73	20	22,47	6	6,74
LI. Traducció i Interpretació. Anglès	15	16,85	10	11,24	17	19,10	4	4,49	2	2,25	1	1,12	14	15,73	20	22,47	6	6,74
Referent promoció 2001 Universitat																		
LI. Traducció i Interpretació. Anglès	3	5,77	4	7,69	12	23,08	--	--	--	--	--	--	6	11,54	26	50	1	1,92

SEGUIMENT DE LA INSERCIÓ LABORAL DELS GRADUATS UNIVERSITARIS Promoció - 2004

Qualitat de la inserció - satisfacció

Gens d'acord

1 2 3 4 5 6 7

Totalment d'acord

LI. Traducció i Interpretació. Anglès	Grau de satisfacció														
	Contingut de la feina			Perspectives de millora i promoció			Nivell de retribució			Utilitat dels coneix. de la form. universitària			Satisfacció general amb la feina		
	(f)	Mitjana	Desv.	(f)	Mitjana	Desv.	(f)	Mitjana	Desv.	(f)	Mitjana	Desv.	(f)	Mitjana	Desv.
Universitat Autònoma de Barcelona	54	5,54	1,30	54	4,78	1,53	54	4,74	1,40	54	4,26	1,65	57	5,35	1,25
LI. Traducció i Interpretació. Anglès	54	5,54	1,30	54	4,78	1,53	54	4,74	1,40	54	4,26	1,65	57	5,35	1,25
Referent promoció 2001 Universitat															
LI. Traducció i Interpretació. Anglès	41	5,34	1,09	41	4,51	1,60	41	4,59	1,32	41	4,44	1,48	41	5,29	1,12

SEGUIMENT DE LA INSERCIÓ LABORAL DELS GRADUATS UNIVERSITARIS Promoció - 2004

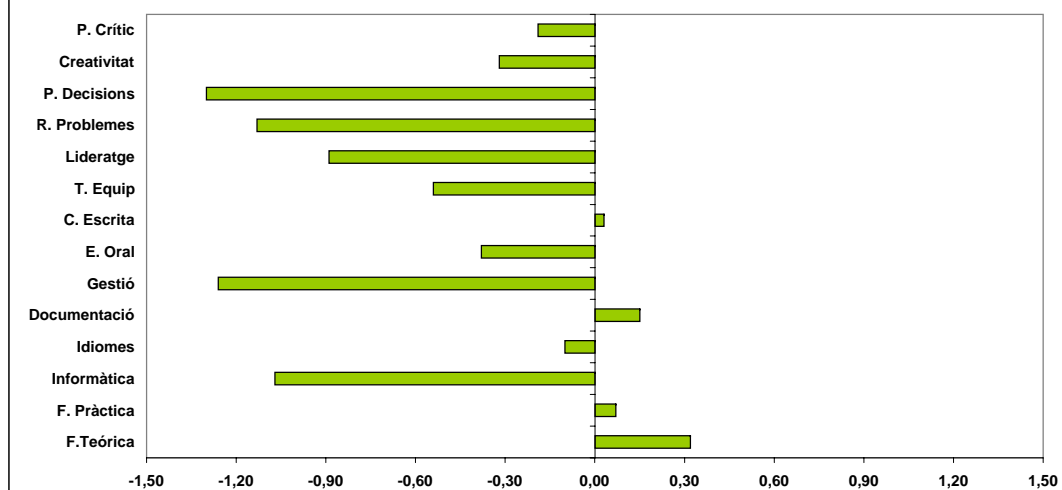
I Nivell i adequació de la formació inicial



Ll. Traducció i Interpretació. Anglès	Nivell i adequació de les competències acadèmiques											
	Formació teòrica						Formació pràctica					
	Nivell obtingut			Utilitat per a la feina			Nivell obtingut			Utilitat per a la feina		
	(i)	Mitjana	Desv.	(i)	Mitjana	Desv.	(i)	Mitjana	Desv.	(i)	Mitjana	Desv.
Universitat Autònoma de Barcelona	62	4,76	1,24	62	4,44	1,53	62	4,52	1,47	62	4,45	1,81
Ll. Traducció i Interpretació. Anglès	62	4,76	1,24	62	4,44	1,53	62	4,52	1,47	62	4,45	1,81
Referent promoció 2001 Universitat												
Ll. Traducció i Interpretació. Anglès	47	4,34	1,43	47	4	1,67	47	3,96	1,47	47	4,57	1,66

Balança de competències: Diferències entre la mitjana del nivell obtingut i la mitjana d'utilitat per a la feina														
Ll. Traducció i Interpretació. Anglès														
	F.Teòrica	F. Pràctica	Informàtica	Idiomes	Documentació	Gestió	E. Oral	C. Escrita	T. Equip	Lideratge	R. Problemes	P. Decisions	Creativitat	P. Crític
Universitat Autònoma de Barcelona	0,32	0,07	-1,07	-0,10	0,15	-1,26	-0,38	0,03	-0,54	-0,89	-1,13	-1,30	-0,32	-0,19
Ll. Traducció i Interpretació. Anglès	0,32	0,07	-1,07	-0,10	0,15	-1,26	-0,38	0,03	-0,54	-0,89	-1,13	-1,30	-0,32	-0,19
Referent promoció 2001 Universitat														
Ll. Traducció i Interpretació. Anglès														

Traducció i Interpretació. Anglès
Universitat Autònoma de Barcelona



SEGUIMENT DE LA INSERCIÓ LABORAL DELS GRADUATS UNIVERSITARIS Promoció - 2004

II Nivell i adequació de la formació inicial



Ll. Traducció i Interpretació. Anglès	Nivell i adequació de les competències instrumentals																		Gestió					
	Informàtica						Idiomes						Documentació						Nivell obtingut			Utilitat per a la feina		
	Nivell obtingut			Utilitat per a la feina			Nivell obtingut			Utilitat per a la feina			Nivell obtingut			Utilitat per a la feina			(f)	Mitjana	Desv.	(f)	Mitjana	Desv.
	(f)	Mitjana	Desv.	(f)	Mitjana	Desv.	(f)	Mitjana	Desv.	(f)	Mitjana	Desv.	(f)	Mitjana	Desv.	(f)	Mitjana	Desv.						
Universitat Autònoma de Barcelona	62	4,19	1,55	62	5,26	1,70	62	6,29	1,23	62	6,39	1,18	62	5,23	1,31	62	5,08	1,81	62	3,26	1,40	62	4,52	1,68
Ll. Traducció i Interpretació. Anglès	62	4,19	1,55	62	5,26	1,70	62	6,29	1,23	62	6,39	1,18	62	5,23	1,31	62	5,08	1,81	62	3,26	1,40	62	4,52	1,68
Referent promoció 2001 Universitat																								
Ll. Traducció i Interpretació. Anglès	47	4,51	1,56	47	5,28	1,56	47	5,79	1,53	47	6,49	0,91	47	5	1,38	47	5,26	1,42	47	3,51	1,50	47	4,47	1,63

SEGUIMENT DE LA INSERCIÓ LABORAL DELS GRADUATS UNIVERSITARIS Promoció - 2004

III Nivell i adequació de la formació inicial



Ll. Traducció i Interpretació. Anglès	Nivell i adequació de les competències interpersonals i de gestió																							
	Expressió oral						Comunicació escrita						Treball en equip						Lideratge					
	Nivell obtingut			Utilitat per a la feina			Nivell obtingut			Utilitat per a la feina			Nivell obtingut			Utilitat per a la feina			Nivell obtingut			Utilitat per a la feina		
	(f)	Mitjana	Desv.	(f)	Mitjana	Desv.	(f)	Mitjana	Desv.	(f)	Mitjana	Desv.	(f)	Mitjana	Desv.	(f)	Mitjana	Desv.	(f)	Mitjana	Desv.	(f)	Mitjana	Desv.
Universitat Autònoma de Barcelona	62	4,85	1,55	62	5,23	1,60	62	5,76	1,07	62	5,73	1,42	62	4,48	1,33	62	5,02	1,41	62	3,06	1,30	62	3,95	1,57
Ll. Traducció i Interpretació. Anglès	62	4,85	1,55	62	5,23	1,60	62	5,76	1,07	62	5,73	1,42	62	4,48	1,33	62	5,02	1,41	62	3,06	1,30	62	3,95	1,57
Referent promoció 2001 Universitat																								
Ll. Traducció i Interpretació. Anglès	47	4,23	1,59	46	4,80	1,81	47	5,32	1,16	46	5,52	1,35	47	4,11	1,36	47	4,40	1,70	46	2,87	1,39	46	3,78	1,71

SEGUIMENT DE LA INSERCIÓ LABORAL DELS GRADUATS UNIVERSITARIS Promoció - 2004
IV Nivell i adequació de la formació inicial



Ll. Traducció i Interpretació. Anglès	Nivell i adequació de les competències cognitives																								
	Resolució de problemes						Preca de decisions						Creativitat			Pensament crític									
	Nivell obtingut			Utilitat per a la feina			Nivell obtingut			Utilitat per a la feina			Nivell obtingut			Utilitat per a la feina			Nivell obtingut			Utilitat per a la feina			
	(f)	Mijana	Dev.	(f)	Mijana	Dev.	(f)	Mijana	Dev.	(f)	Mijana	Dev.	(f)	Mijana	Dev.	(f)	Mijana	Dev.	(f)	Mijana	Dev.	(f)	Mijana	Dev.	
Universitat Autònoma de Barcelona	62	4,11	1,58	62	5,24	1,58	62	3,97	1,50	62	5,27	1,50	62	4,21	1,67	62	4,53	1,81	62	4,76	1,53	62	4,95	1,62	
Ll. Traducció i Interpretació. Anglès	62	4,11	1,58	62	5,24	1,58	62	3,97	1,50	62	5,27	1,50	62	4,21	1,67	62	4,53	1,81	62	4,76	1,53	62	4,95	1,62	
Referent promoció 2001 Universitat																									
Ll. Traducció i Interpretació. Anglès	46	4,04	1,33	46	4,91	1,43	47	4	1,27	47	5,04	1,43	47	4,09	1,38	47	4,62	1,48	47	4,89	1,11	47	4,79	1,41	

SEGUIMENT DE LA INSERCIÓ LABORAL DELS GRADUATS UNIVERSITARIS Promoció - 2004
Preguntes crítiques - Formació continuada - Mobilitat

Ll. Traducció i Interpretació. Anglès	Satisfacció, carrera i universitat						Formació continuada									Mobilitat						
	Repetiries la mateixa carrera?			Repetiries a la mateixa universitat?			Continuació dels estudis						A la mateixa universitat?			(f)	No	Si				
	(f)	Si	No	(f)	Si	No	(f)	No	Si				(f)	Si	No			(f)	No	Durant els estudis	Laboralment	Estudis i feina
									Cursos espec.	Llicenciatura	Postgrau/màster	Doctorat				Altres						
Universitat Autònoma de Barcelona	60	60	40	61	95,08	4,92	62	8,06	25,81	12,90	43,55	1,61	8,06	57	28,07	71,93	62	29,03	45,16	11,29	14,52	
Ll. Traducció i Interpretació. Anglès	60	60	40	61	95,08	4,92	62	8,06	25,81	12,90	43,55	1,61	8,06	57	28,07	71,93	62	29,03	45,16	11,29	14,52	
Referent promoció 2001 Universitat																						
Ll. Traducció i Interpretació. Anglès	48	66,67	33,33	48	79,17	20,83	48	22,92	10,42	12,50	41,67	6,25	6,25	37	54,05	45,95	47	23,40	42,55	12,77	21,28	

Enquesta Titulats 2004

ENSENYAMENT

.....

1. Treballeu actualment?

- (1) Sí
 (2) Ara no → Feu referència a la darrera feina. No contesteu l'apartat SATISFACCIÓ
 (3) Mai → Passeu a la pregunta 71

2. Quin tipus de feina teniu o heu tingut?

NOMÉS PER A Belles Arts, Periodisme, Comunicació Audiovisual, Psicologia, Infermeria, Farmàcia, Medicina, Veterinària i Arquitectura, hi ha categories prefixades. Podeu classificar la vostra feina en un dels àmbits següents?

En el cas que la titulació sigui **Medicina**, heu fet o esteu fent el MIR?

- (1) Sí, l'he fet
 (2) L'estic fent
 (3) No

En els casos (1) o (2), en quina especialitat?

3. Vau treballar durant els dos últims anys de la carrera?

- (1) No, era estudiant a temps **complet** o amb alguna feina intermitent
 (2) Sí, estudi i treball a temps **parcial** relacionat amb els estudis
 (3) Sí, estudi i treball a temps **parcial** no relacionat amb els estudis
 (4) Sí, estudi i treball a temps **complet** relacionat amb els estudis
 (5) Sí, estudi i treball a temps **complet** no relacionat amb els estudis

4. La primera feina és la feina actual? (1) Sí (2) No

5. Quant de temps us va costar trobar la primera feina?

- (1) Feina abans d'acabar la carrera (2) Menys d'1 mes (3) Entre 1 i 3 mesos
 (4) Entre 4 i 6 mesos (5) Entre 7 mesos i 1 any (6) Més d'1 any

6. Com vau trobar la primera feina?

- (1) Contactes (personals, familiars...) (2) Anuncis de premsa (3) Oposició/concurs públic
 (4) Servei Català de Col·locació / INEM (5) Creació d'empresa o despatx propi (6) Pràctiques d'estudis
 (7) Serveis de la universitat (borsa de treball, observatori...) (8) ETT (9) Empreses de selecció
 (10) Internet (11) Altres

En relació amb la vostra **FEINA ACTUAL** (la principal) o la vostra **DARRERA FEINA**:

7. Quin any vau començar a treballar-hi? (dos dígits)

8. Què calia per a aquesta feina?

- (1) La vostra titulació específica → Passeu a la pregunta 9.1
 (2) Només ser titulat }
 (3) No calia titulació universitària } Passeu a la pregunta 9.2

9.1. El treball que feu o que fèieu és propi de la vostra formació? (1) Sí (2) No

9.2. Per a la feina que feu o que fèieu, creieu que us cal ser titulat universitari? (1) Sí (2) No

10. A quina branca d'activitat econòmica pertany l'empresa on treballeu o treballàveu?

11. Quines funcions hi feu o hi fèieu?

- | | | |
|------------------------|---|---|
| (1) Direcció/gestió | (2) Comercial o logística | (3) Docència |
| (4) R+D | (5) Assistència mèdica i social | (6) Disseny, art |
| (7) Funcions tècniques | (8) Altres funcions qualificades (administratives...) | (9) Funcions no qualificades (auxiliars...) |

12. Quin tipus de contracte teniu o teníeu?

- (1) Fix
- (2) Autònom → 12.1. En cas "Autònom", treballeu per:
- (1) Compte propi → No contesteu l'apartat FACTORS DE CONTRACTACIÓ (preg. 24 a 31)
- (2) Compte aliè
- (3) Temporal
- (4) Becari En cas "Becari", no contesteu SATISFACCIÓ AMB LA FEINA ACTUAL (preg. 19 a 22), ni FACTORS DE CONTRACTACIÓ (preg. 24 a 31), ni NOMBRE TREBALLADORS EMPRESA (preg. 17)
- (5) Sense contracte En cas "Sense contracte", no contesteu FACTORS DE CONTRACTACIÓ (preg. 24 a 31)

13. Teniu una jornada laboral a temps complet? (excepte "Becari" de la pregunta 12)

- (1) Sí (2) No (temps parcial...)

14. Quina durada té o tenia el contracte? (només "Temporal" de la pregunta 12)

- (1) Menys de 6 mesos (2) Entre 6 mesos i 1 any (3) Més d'1 any

15. L'empresa és d'àmbit: (1) Públic (2) Privat

16. Quant guanyeu o guanyàveu anualment (brut)?

- (1) Menys de 9.000 € (2) Entre 9.000 i 12.000 € (3) Entre 12.000 i 15.000 €
- (4) Entre 15.000 i 18.000 € (5) Entre 18.000 i 24.000€ (6) Entre 24.000 i 30.000 €
- (7) Entre 30.000 i 40.000 € (8) Més de 40.000 €

17. Quants treballadors té l'empresa? (excepte "Becari" de la pregunta 12)

- (1) Menys de 10 (2) Entre 10 i 50 (3) Entre 51 i 100
- (4) Entre 101 i 250 (5) Entre 251 i 500 (6) Més de 500

18. On treballeu o treballàveu (província o país)?

- (1) Barcelona (2) Tarragona (3) Girona (4) Lleida
- (5) Resta de comunitats autònomes (6) Europa (7) Resta del món

VALORACIÓ DE LA SATISFACCIÓ EN RELACIÓ AMB LA VOSTRA FEINA ACTUAL

Puntueu de l'1 (gens) al 7 (molta) la satisfacció: (excepte els becaris i els que no treballen actualment: "Ara no" de la pregunta 1 i "Becari" i "Sense contracte" de la pregunta 12)

19. Amb el contingut de la feina
20. Amb les perspectives de millora i promoció
21. Amb el nivell de retribució
22. Amb la utilitat dels coneixements de la formació universitària per a la feina
23. Amb la feina en general ("Becari" de la pregunta 12 sí que heu de respondre la pregunta 23)

VALORACIÓ DELS FACTORS DE CONTRACTACIÓ

Puntueu de l'1 (gens important o no influent) al 7 (molt important o molt influent) les raons o els factors que van fer que us contractessin: (excepte els becaris, els sense contracte i els autònoms per compte propi: "Becari" i "Sense contracte" de la pregunta 12 i "Autònom compte propi" de la pregunta 12.1)

- | | |
|--|-------|
| 24. Els coneixements teòrics | |
| 25. Els coneixements pràctics | |
| 26. La formació en idiomes / Saber idiomes | |
| 27. La formació en l'ús de la informàtica i de les noves tecnologies / El domini d'eines informàtiques i tecnològiques | |
| 28. La manera de ser: personalitat, habilitats socials, comunicació... | |
| 29. La capacitat de gestió i planificació | |
| 30. La capacitat de treballar en grup | |
| 31. En definitiva, el paper de la formació global rebuda a la universitat en la vostra contractació | |

VALORACIÓ DE LA FORMACIÓ REBUDA I LA SEVA ADEQUACIÓ AL LLOC DE TREBALL

Què opineu de la formació que vau rebre a la universitat? Puntueu de l'1 (molt baix) al 7 (molt bo) el nivell de formació rebut a la universitat / la utilitat per a la feina:

- | | |
|---|--|
| 32./33. Formació teòrica | 34./35. Formació pràctica |
| 36./37. Expressió oral | 38./39. Comunicació escrita |
| 40./41. Treball en equip | 42./43. Lideratge |
| 44./45. Gestió | 46./47. Resolució de problemes |
| 48./49. Presa de decisions | 50./51. Creativitat |
| 52./53. Pensament crític | 54./55. Competències instrumentals: informàtica |
| 56./57. Competències instrumentals: idiomes | 58./59. Competències instrumentals: documentació |
| 60. Si haguéssiu de començar de nou, triaríeu la mateixa carrera? (1) Sí (2) No | |
| 61. Si haguéssiu de començar de nou, triaríeu la mateixa universitat? (1) Sí (2) No | |

FORMACIÓ CONTINUADA

62. Des que heu acabat els estudis, heu continuat o continueu estudiant?

- | | | |
|----------------------------------|-------------------------------|---------------------------|
| (1) No → Passeu a la pregunta 64 | (2) Sí, cursos especialitzats | (3) Sí, una llicenciatura |
| (4) Sí, un postgrau o un màster | (5) Sí, un doctorat | (6) Altres |

63. Ho feu o ho heu fet a la mateixa universitat? (1) Sí (2) No

MOBILITAT

64. Heu tingut alguna experiència de mobilitat?

- | | |
|---------------------|-------------------------------------|
| (1) No | (2) Sí, durant els estudis |
| (3) Sí, laboralment | (4) Sí, pels estudis i per la feina |

RENDIMENT ACADÈMIC I ESTATUS SOCIOECONÒMIC

65. Quina és la nota del vostre expedient acadèmic?

- (1) Aprovat (2) Notable (3) Excel·lent (4) Matrícula

66. Quin és el nivell d'estudis més elevat dels pares?

- (1) Tots dos tenen estudis primaris / sense estudis (2) Un dels dos té estudis mitjans (3) Tots dos tenen estudis mitjans
(4) Un dels dos té estudis superiors (5) Tots dos tenen estudis superiors

67. Pel que fa a l'ocupació actual o passada del pare:

Treballava per

- (1) Compte propi → 68.1. És una feina que requereixi nivell universitari? (1) Sí (2) No
(2) Compte aliè → 68.2. Quin nivell?
(1) Direcció/gestió
(2) Tècnic superior
(3) Qualificat
(4) No qualificat

69. Pel que fa a l'ocupació actual o passada de la mare:

Treballava per

- (1) Compte propi → 70.1. És una feina que requereixi nivell universitari? (1) Sí (2) No
(2) Compte aliè → 70.2. Quin nivell?
(1) Direcció/gestió
(2) Tècnic superior
(3) Qualificat
(4) No qualificat

EN CAS D'ATUR (només "Ara no" i "Mai" de la pregunta 1)

71. Actualment esteu cercant feina?

- (1) Sí → Passeu a la pregunta 74
(2) No

72. En cas que NO, per quins motius?

- (1) Continuar estudiant / oposicions
(2) Maternitat/família → 73.1. En cas "Maternitat/família", un cop acabada teniu expectatives de cercar feina?
(1) Sí → Fi de l'enquesta
(2) No → Fi de l'enquesta
(3) Altres

(A partir de la pregunta 74 respon només qui està cercant feina: "Sí" de la pregunta 71)

74. Quant de temps fa que cerqueu feina?

- (1) Menys de 6 mesos (2) Entre 6 mesos i 1 any (3) Entre 1 i 2 anys
(4) Més de 2 anys

75. Quins mitjans feu servir per cercar feina? (podeu assenyalar més d'una opció)

- (1) Contactes personals o familiars (7) Serveis de la universitat (borsa de treball...)

- | | |
|---|--|
| (2) Iniciativa personal (donant currículums, sol·licitant entrevistes...) | (8) Convenis de cooperació educativa |
| (3) Anuncis de premsa | (9) Col·legi o associació professional |
| (4) Oposició/concurs públic | (10) Internet |
| (5) Servei Català de Col·locació | (11) Altres |
| (6) Creació d'empresa o despatx propi | (12) No cerco feina |

Valoreu de l'1 (gens important) al 7 (molt important) cadascun dels elements següents pel que fa a les vostres dificultats per trobar feina:

76. Mancances en la formació universitària rebuda
 77. Activitats personals que impedeixen treballar (continuar estudiant, família, altres...)
 78. Manca de pràctica professional
 79. Exigència de tenir una feina que m'agradi
 80. Manca de coneixements sobre el mercat laboral
 81. Exigència de tenir una feina amb un nivell retributiu adequat
 82. Manca de coneixements d'idiomes
 83. Manca de coneixements en informàtica
 84. Manca d'habilitats o de coneixements complementaris
 85. Des que us va graduar, quantes feines heu rebutjat per considerar-les poc adequades?

(passar a preguntes de la 65 a la 70.2 i finalitzar enquesta)