

OBSERVATORI DE GRADUATS DE LA UAB
LA INSERCIÓ LABORAL DELS LLICENCIATS EN PSICOLOGIA
Titulats el curs: 1993-1994

**GRET: Grup de Recerca Educació i Treball. Institut de Ciències de
l'Educació. Universitat Autònoma de Barcelona.
Febrer 2000**

En el marc de l'Observatori de la inserció laboral dels nous titulats universitaris de la UAB, es va realitzar una enquesta de març a juny de l'any 1999 dirigida a titulats que van finalitzar els estudis el curs 1993-1994. Les carreres estudiades van ser les llicenciatures de física, química, matemàtiques, geologia, econòmiques, polítiques i sociologia, psicologia, geografia, i pedagogia; i les diplomatures d'empresarials, i de magisteri.

Els anys d'inserció que s'examinen són, per tant, de quatre i mig a cinc: des de juny o setembre del 1994 fins a març-juny del 1999. És una època emmarcada dins una primera fase on les taxes d'atur continuen creixent, en la línia iniciada a partir del 1992, però on l'ocupació comença a recuperar-se entorn del 1996. Ara bé, el context més ampli i general que cal tenir en compte és el d'increment fort i generalitzat de l'oferta de persones amb titulacions universitàries, creixent de forma més ràpida que la demanda de les mateixes; de tal manera que s'ha produït, si més no en algunes titulacions, a més de les dificultats d'inserció equivalents a les que poden trobar la resta de joves de la generació, una certa devaluació dels títols.

1. LLICENCIATURA EN PSICOLOGIA

Aquest informe, concretament, presenta resumits alguns dels aspectes considerats més rellevants de la inserció laboral dels LLICENCIATS EN PSICOLOGIA de la Universitat Autònoma de Barcelona, els resultats seran sovint comentats en relació als percentatges globals o mitjanes corresponents al conjunt de la resta de titulacions estudiades en l'Observatori aquest mateix any de referència. L'anàlisi de totes les dades obtingudes es pot trobar en l'informe complet.

El total de titulats en la llicenciatura de psicologia l'any 1994 és de 324, dels quals 194 han respost l'enquesta (59.9%), 125 han resultat il·localitzables i 5 han rebutjat respondre.

2. PERFIL DIFERENCIAL

Es posa de manifest la forta feminització de la titulació de pedagogia, ja que en la promoció estudiada el percentatge de dones puja molt per sobre del global (79.9%/66.7%).

El percentatge de gent que depèn econòmicament dels pares supera el global i és el més alt de totes les titulacions estudiades (8.9/5.2); malgrat això, no trobem una proporció més alta de persones que visquin a la llar familiar d'origen (30.4/35.6).

El nivell d'estudis de pares i mares destaquen pel fet de concentrar-se més en el nivell de primaris del que ho fa la proporció global: pares i primaris 72.6/67.6; i mares i primaris 81.4/79. D'altra banda, les ocupacions dels pares semblen polaritzar-se: pares i empresari i autònom 21.8/18.3, pares i empleat o treballador manual 62.7/56.5.

Les probabilitats de cursar una carrera de ciències socials o humanes de les que hem estudiat (geografia, psicologia, pedagogia, magisteri) en cas de ser dona i filla de pare treballador-empleat, són majors que en els altres casos en què combinem treball del pare (indicador de classe social) i sexe.

Les mitjanes d'edat obtingudes per a diferents esdeveniments són:

Finalització estudis: 25.3
 Edat primera feina: 23.9
 Independència econòmica: 23.3
 Independència de la llar familiar: 25.3

3. COMPAGINACIÓ D'ESTUDIS I TREBALL

La proporció de psicòlegs que responen al model d'estudiant pur, o amb algunes feinetes d'acompanyament, és similar al global de les titulacions estudiades aquí (55.7/52.). El percentatge d'estudiants treballadors (entre 10 hores setmanals i mitja jornada de treball) cau per sota (12.9/15.6) i, en canvi, el de treballadors estudiants (persones que bàsicament treballen i, a més, estudien) és superior (22.7/17.7).

4. CURSOS D'AMPLIACIÓ D'ESTUDIS

Un percentatge superior al del global realitza algun tipus d'estudis complementaris (68.6/59.8), un 30% ho fan fora de l'àmbit universitari. La motivació més rellevant, fins i tot per sobre del global, és la de considerar que aquesta ampliació es fa com a complement professionalitzador, sense un disseny específic de carrera (61./55.5). La llista d'estudis complementaris realitzats es transcriu en l'annex.

5. VALORACIÓ DE LA UNIVERSITAT

La llista següent mostra les mitjanes, desviacions típiques i nombre de respostes que els enquestats han donat valorant de 0 a 10 una sèrie d'aspectes que tenen a veure amb el funcionament de la universitat i, en particular, amb la docència. Els valors estan ordenats:

	mitjana	desviació típica	N
Pràctiques professionals	7.07	2.43	160
Qualitat de les classes teòriques	6.31	1.52	189
Pla d'estudis	5.91	1.66	194
Funcionament de les tutories	5.11	2.15	170
Qualitat de les classes pràctiques	4.99	2.12	192
Nombre d'alumnes per classe	4.9	1.94	191
Adequació al món laboral	4.4	2.12	187
Quantitat d'hores pràctiques	3.77	1.95	193

En general, la valoració que fan aquests titulats del funcionament dels estudis és bona, com també de les pràctiques professionals, però, amb aquesta excepció, es malmet a mesura que ens acostem a qüestions de relació amb el món del treball; així, suspensen la qualitat i quantitat d'hores pràctiques i l'adequació dels estudis a les demandes que fa el món del treball, com també la massificació.

En consonància amb la valoració que en fan, els titulats en psicologia emeten una sèrie de recomanacions semblants a les del global de carreres estudiades, posant molt d'èmfasi en: "Més pràctiques. Més propers al món de l'empresa" (36.9/36.3) i "Impulsar projectes: universitat empresa, pràctiques, Erasmus, etc." (19.5/20.9).

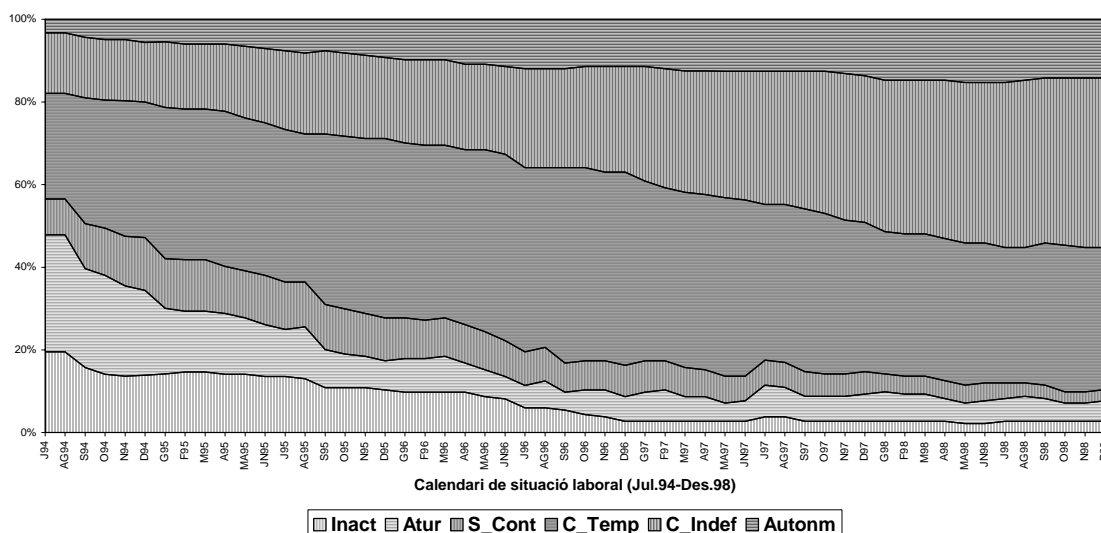
6. LA INSERCIÓ PROFESSIONAL

6.1. Descripció general

El perfil tipus de la trajectòria d'inserció dels titulats en psicologia és semblant als dels titulats en polítiques i sociologia i magisteri. El 26% responen al model de treballador estudiant al final de la carrera, d'entre els quals una tercera part manté la feina que tenia abans d'acabar els estudis.

Una mica més de la meitat dels que queden, que inicien el procés d'inserció després d'haver acabat els estudis, troben feina sense passar cap mes per l'atur, i la resta, que representen un 28% del conjunt de la promoció, tenen força dificultats d'inserció: la mitjana de mesos que passen a l'atur abans de trobar la primera feina és de 10.3 i la mitjana de mesos passats a l'atur durant tot el període és de 12.2.

PSICOLOGIA. Perfil de trajectòria d'inserció laboral



Fins al final del període no es pot parlar de la pràctica desaparició de feines sense contracte. La situació al llarg del temps va millorant, i quan acaba el període estudiat, entorn d'un 40% de psicòlegs tenen un contracte estable, i

cap al 15% treballen per compte propi; l'atur i inactivitat s'han reduït (eren molt altes a l'inici).

6.2. Itineraris tipus

A partir de l'anàlisi dels itineraris d'inserció seguits per cadascun dels titulats enquestats, s'han construït uns **itineraris tipus** que agrupen individus amb un historial similar durant el període d'observació. A continuació es defineixen resumidament els sis tipus resultants i se n'ofereix el percentatge dels llicenciats en psicologia i els totals, segons si mantenen la mateixa feina que feien mentre estudiaven, o comencen el procés d'inserció en acabar els estudis.

It.Estab.: Accés ràpid i manteniment de l'estabilitat laboral (mitjana de 44 mesos amb contracte indefinit).

Psicologia:	Mateixa	46.2	Totes titulacions:	Mateixa	62.
	No mateixa	18.6		No mateixa	26.2
	Total	28.4		Total	38.7

It.Event.: Permanència en situacions precàries de contractació eventual (mitjana de 42.2 mesos amb contracte eventual).

Psicologia:	Mateixa	27.7	Totes titulacions:	Mateixa	25.
	No mateixa	36.4		No mateixa	47.
	Total	33.3		Total	39.3

It.C.Propri: Accés i manteniment de situacions de treball per compte propi (mitjana de 44.9 mesos com autònoms).

Psicologia:	Mateixa	6.2	Totes titulacions:	Mateixa	5.6
	No mateixa	14.4		No mateixa	5.
	Total	11.5		Total	5.2

It.S.Cont.: Procés d'inserció relativament llarg en situacions precàries sense contractació laboral (mitjana de 37 mesos treballant sense contracte).

Psicologia:	Mateixa	10.8	Totes titulacions:	Mateixa	3.5
	No mateixa	9.3		No mateixa	3.4
	Total	9.8		Total	3.4

2It.Event.: Dos itineraris que s'ajunten pel poc nombre de casos en cadascun (menor de 50): a) període relativament llarg en l'eventualitat (mitjana de 26.6 mesos) i caiguda final en l'atur o la inactivitat; b)) període relativament llarg en l'eventualitat (mitjana de 26.6 mesos) i assoliment final d'un contracte indefinit o treball per compte propi.

Psicologia:	Mateixa	7.7	Totes titulacions:	Mateixa	3.2
	No mateixa	10.2		No mateixa	6.1
	Total	9.3		Total	5.1

It.Inact.: Incorporació tardana al mercat de treball (mitjana de 33.4 mesos en la Inactivitat).

Psicologia:	Mateixa	1.5	Totes titulacions:	Mateixa	0.8
	No mateixa	11.		No mateixa	12.3
	Total	7.7		Total	8.3

6.3. Característiques de l'ocupació actual

En el llistat que s'adjunta a l'apèndix es poden veure de manera detallada els tipus de feines que realitzen actualment els enquestats de psicologia, com també la manera en què han estat classificades. A continuació se n'ofereix un resum:

Específiques	49.5
Docència	12.9
Comercials	0.5
Vàries	24.7
Atur i Inactivitat	11.4
No responen	1.

El pes de les feines específiques se situa entorn a la meitat i ha crescut entre la primera feina i l'actual. De tota manera, cal parar atenció a la quarta part de la promoció inserida fent feines "vàries", és a dir, sense relació amb els estudis realitzats.

La mitjana d'ingressos nets mensuals és de 159.970 pessetes, amb una desviació de 64.403.

La distribució dels titulats per categoria professional és la següent:

Compte propi:	16.8%
Quadres:	19.8%
Tècnics:	46.1%
Empleats:	17.4%

El pes més important entre els psicòlegs correspon a la categoria de "tècnics", això vol dir que treballen en feines específiques, docència o comercials i no tenen responsabilitat sobre d'altres persones. És una proporció menor a la del global de les titulacions estudiades, com també ho és la de "quadres", la qual indica situacions de responsabilitat sobre d'altres treballadors. Les categories que van més enllà dels globals acosten la caracterització de les feines realitzades a les dels politòlegs i sociòlegs; són, d'una banda, la de treball per compte propi i, de l'altra, la de "empleats", on queden inclosos els titulats que treballen en feines "vàries" i sense responsabilitat sobre persones, és a dir, que estan **subocupats** perquè realitzen tasques clarament per sota de la seva titulació.

El fenomen de la subocupació o, en termes més generals, de la major o menor adequació de la titulació al treball ha estat també abordat a partir d'algunes variables subjectives incloses en el qüestionari. Així, entre els titulats en psicologia hi ha un 35.6% que consideren que fan una feina per sota de la carrera superior estudiada; un 49.8% dels que treballen, ho fan en feines relacionades amb la titulació que han estudiat; un 70% consideren que els coneixements adquirits durant la carrera són útils per desenvolupar la feina que realitzen actualment; un 66% de la promoció pensen que estan exercint pròpiament la seva professió; un 76% està content amb la retribució que rep, un 85% amb la qualitat de la feina i un 66% amb l'estabilitat que ha assolit.

ANNEX

LLISTAT D'ESTUDIS COMPLEMENTARIS: PSICOLOGIA

Mest. Teràpia familiar	3
Mest. Psicologia de l'esport	5
Mest. Neuropsicologia	2
Mest. Drogodependències	1
Mest. Psicologia jurídica	2
Post. Protocol	1
Post. Estratègies evolutives	1
Post. Intervenció terapèutica	2
Post. Psicologia clínica	5
Post. Creu Roja	1
Marketing conceptual	1
Direcció d'empreses	1
Curs de RR. Humans	12
Logopèdia	7
Sociologia	1
Mediació conflictives	1
Formació de formadors	2
Gerontologia	2
Relacions laborals	4
Direcció esplais	1
Doctorats	14
Higiene dental	1
Comunicació	2
Post. Estadística	2
Mest. Psicologia de la salut	2
Post. Psicoteràpia	1
Post. Necessitats educatives	2
Periodisme	1
Mest. Salut mental	4
Post. Psicologia social	2
Intervenció ambiental	2
Mest. Psicologia organització i formació	1
Psicologia geriàtrica	4
Mest. Medicina conductual	6
Psicoanàlisi	1

Sexologia	1
Psicologia aplic. A la publicitat	1
Mest. Riscos laborals	2
Intervenció socioeducativa	1
Post. Inserció laboral	1
Infància en risc	1
Dret	2
Empresarials	1
PIR	1
Teràpia cognitiva	1
Post. Musicoteràpia	1
Mest. Criminologia	1
Mest. Pràctica jurídica	1
Post. Educació especial	1
Trastornes del llenguatge	1
F.O. Tècnics disminució	1
Post. Atenció primària	1
Mest. Psicopedagogia	5
Post. Psicologia serveis socials	1
Psicologia	1
Post. Acolliment famílies	2
Mest. Psiquiatria	1
Mest. Prevenció riscos laborals	1
Biologia del comportament	1

LLISTAT DE FEINES REALITZADES EN L'ACTUALITAT: PSICOLOGIA

	ACTUAL	RESPI	RESP2	RESP3	CP1	CP2	CP3	INGRES	TITNEC1	TITNEC2	TOTAL
A: Específiques	Psicòlegs varis	0	0	100	0	25	0	125.000	100	0	4
	Psic. EAP	0	0	100	0	100	0	175.000	100	0	3
	Psic. Clínic	0	25	75	17	50	0	95.833	100	0	6
	Psic. Terapèutic	0	100	0	100	0	0	175.000	100	0	1
	Psic. RRHH	0	0	100	0	100	0	141.667	100	0	3
	Psic. Militar	0	17	83	17	83	0	154.167	100	0	12
	Tècnics inserció	0	50	50	40	40	0	165.000	100	0	5
	Tec. Selecció personal	0	45	55	36	64	0	184.091	91	9	11
	Logopedes	0	0	100	0	33	0	125.000	100	0	3
	Educadors	0	0	100	0	100	0	225.000	100	0	1
	Educadors disminuïts	0	100	0	100	0	0	75.000	0	100	1
	Educ. centre penitenciari	0	0	100	0	100	0	225.000	50	50	2
	Educador centre menors	0	20	80	0	83	0	141.667	0	100	6
	Educ. centre autistes, psicot.	0	0	100	0	50	0	125.000	50	50	2
	Atenció drogodep.	0	33	67	25	50	0	125.000	100	0	4
	Direcció tècnica disminuïts	0	0	100	0	100	0	175.000	100	0	1
	Coordinació equips	0	100	0	100	0	0	350.000	100	0	1
	Animació resid. Geriàtrica	0	100	0	100	0	0	125.000	100	0	1
	Delegat ETT	100	0	0	100	0	0	175.000	0	50	2
	Depart. Expansió ETT	0	0	100	0	100	0	125.000	0	0	1
	Infermera psiq.	0	100	0	100	0	0	175.000	0	100	1
	Psic. Hospital de dia	0	0	100	0	100	0	175.000	100	0	1
	Dir. Residència geriàtrica	100	0	0	100	0	0	175.000	100	0	1
	Psic. Geriàtric	0	50	50	50	50	0	100.000	100	0	2
	Cap dep. compensació benefic.	100	0	0	100	0	0		100	0	1
	Psic. Patol. adults				0	0	0	75.000	100	0	1
	Exploració de la son				0	0	0	125.000	100	0	1
	Subdirector presó							350.000	100	0	1
	Direcció RRHH	0	100	0	75	0	0	175.000	100	0	5
	Cooperant internacional	0	100	0	100	0	0	75.000	0	0	1
	Psicopedagoga	0	0	100	0	86	0	200.000	100	0	7
	Neurpsicòloga	0	0	100	0	100	0	225.000	100	0	1
	Cursos estadística				0	0	0	75.000	0	100	1
	Recerca	0	0	100	0	100	0	125.000	100	0	1
	Psic. Infantil				0	0	0	175.000	100	0	1
B: Docència	Mestre	0	0	100	0	100	0	175.000	0	100	8
	Mestre educ. especial	0	0	100	0	100	0	225.000	0	100	2
	Mest. Educació física	0	0	100	0	100	0	175.000	0	100	2
	Mest. Escola bressol				0	0	0	125.000	0	100	1
	Mest. Infantil	0	0	100	0	100	0	175.000	0	100	3
	Cursos F.Ocup.	0	0	100	0	100	0	125.000	100	0	1
	Classes orientació				0	0	0	125.000	100	0	1
	Prof. Ajudant Univ.	0	0	100	0	100	0	125.000	100	0	1
	Prof. Secundària	0	0	100	0	100	0	208.333	83	0	6
C: Comercials	Comercials	0	0	100	0	100	0	275.000	0	0	1
D: Vàries	Vàries, sense qualificar	0	0	100	0	0	100	141.667	0	0	3
	Recepcionista	0	0	100	0	0	100	225.000			1
	Dir. Hotel				0	0	0	225.000	0	0	1
	Treball biblioteca	0	0	100	0	0	100	75.000	0	0	2
	Administratiu	0	7	93	7	0	93	138.333	7	20	15
	Aux. administratiu	0	0	100	0	0	100	125.000	0	0	1
	Directiu varis	100	0	0	100	0	0	283.333	67	33	3
	Treball Correus	0	33	67	33	0	67	175.000	33	0	3
	Telemarketing	0	0	100	0	0	100	100.000	0	0	2
	Monitors varis	0	25	75	20	0	60	165.000	80	20	5
	Classes part., cangurs				0	0	0	125.000	100	0	1
	Aux. clínica				0	0	0	175.000	0	100	1
	Lab. Informàtic	0	0	100	0	0	100	175.000	0	0	1
	Encarr. Lab. Farmacèutic	50	50	0	100	0	0	125.000	0	100	2
	Control Aeri	0	0	100	0	0	100	400.000	0	0	1
	Infermera psiq.	0	100	0	100	0	0	175.000	0	100	1
	Empresari				0	0	0	43.750	0	25	4
	Interiorista				0	0	0	125.000	0	0	1

Nota: Resp1=Responsabilitat Alta; Resp2=Responsabilitat mitja; Resp3=Responsabilitat baixa.
 CP1=Categoria professional Alta; CP2=Categoria professional Mitja; CP3=Categoria professional baixa.
 Titnec1=Titulació necessària superior universitària; Titnec2=Titulació necessària mitja universitària.