

**OBSERVATORI DE GRADUATS DE LA UAB.**

## **LA INSERCIÓ LABORAL DELS LLICENCIATS EN BIOLOGIA.**

**Matriculats Curs 1987-1988.**

- 1. ALGUNS ASPECTES RELLEVANTS DE LA INSERCIÓ LABORAL**
- 2. OPINIÓ DELS EXPERTS**

**GRET: Grup de Recerca Educació i Treball. Institut de Ciències de l'Educació.**

**Universitat Autònoma de Barcelona**

**Febrer 1999**

## **I. ALGUNS ASPECTES RELLEVANTS DE LA INSERCIÓ LABORAL DELS LLICENCIATS EN BIOLOGIA**

Aquest informe resumeix alguns aspectes rellevants de la inserció laboral dels LLICENCIATS EN BIOLOGIA de la Universitat Autònoma de Barcelona, procedents d'una enquesta realitzada durant el segon trimestre del curs 1997-1998 als titulats procedents de la promoció que va iniciar els seus estudis l'any 1987, en el marc de l'OBSERVATORI DE LA INSERCIÓ LABORAL DELS NOUS TITULATS UNIVERSITARIS DE LA U.A.B..

Les dades completes amb les anàlisi pertinents es poden trobar en l'informe complet elaborat <sup>1</sup>.

### **1. TITULACIONS ESTUDIADES**

Han estat enquestades les següents titulacions:

E.U. Informàtica (Promoció que comença el 1989), Enginyeria Informàtica (1987), Biologia (1987), Dret (1987) Filologies (1987).

Els comentaris generals fan referència doncs al col·lectiu d'individus que van començar els estudis l'any de referència. En general ens referirem els que han obtingut el títol corresponent però en alguns casos farem també referència als que han abandonat.

La gran majoria van obtenir el títol entre el 1992 i 93, així doncs han passat al voltant de quatre anys al mercat laboral. La conjuntura econòmica entre 1992 i 1996 ha estat més aviat recessiva, ja que des d'aquell any les taxes d'atur tornen a créixer i l'ocupació no inicia la seva recuperació fins el 1996. En relació a un context més ampli -i en termes generals- podem dir que la oferta de persones amb una titulació universitària ha crescut en els darrers anys més de pressa que no pas la demanda dels mateixos, de tal manera que s'ha produït, si més no en algunes titulacions, a més de les dificultats d'inserció igual com entre els altres joves, una certa devaluació de les titulacions.

### **2. OBTENCIÓ DE LA TITULACIÓ**

Una gran majoria ha obtingut la titulació (76%), només un 9% han abandonat els estudis, i la resta o bé ha canviat de carrera o bé encara està cursant la llicenciatura. La proporció d'abandons és la més petita entre totes les titulacions estudiades, en canvi la proporció de canvis és més elevada (13.1%).

El promig d'anys que han necessitat els titulats per a obtenir el títol és de 5.8<sup>2</sup>.

---

<sup>1</sup> J.M.Masjuan, Guillem Sala, Jesús Vivas. La inserció laboral dels nous titulats universitaris: Llicenciats en Informàtica, Biologia, Dret i Filologies. Diplomats en Informàtica Tècnica. I.C.E. de la Universitat Autònoma. 1999.

<sup>2</sup> La comptabilització del número d'abandons no és del tot fiable ja que alguns dels que van deixar els estudis el primer any van ser exclosos de la base de dades.

### 3. COMPAGINACIO D'ESTUDIS I TREBALL

Una mica més d'una tercera part dels llicenciats en Biologia són estudiants a temps complet, proporció molt semblant al promig de les titulacions estudiades.

La majoria dels que treballen durant els estudis donen com a motivació principal l'econòmica. Un de cada deu indica que ho fa per introduir-se al món professional, percentatge inferior als titulats de Dret.

Les probabilitats de tenir una inserció amb dificultats augmenten quan s'ha seguit l'itinerari d'estudiant/treballador i s'ha retardat la finalització dels estudis. Contràriament, i d'una manera aparentment contradictòria, les probabilitats de tenir dificultats en el procés d'inserció disminueixen si durant els estudis es realitza alguna activitat professional relacionada amb la carrera. Així doncs podem pensar en principi que iniciar la inserció prèviament a la finalització dels estudis pot ser una bona estratègia sempre que no suposi retardar la seva finalització.

La falta d'experiència professional constitueix una de les dificultats dels joves per inserir-se al mercat laboral

### 3. CURSOS DE POSTGRAU

Dues terceres parts dels llicenciats en biologia han realitzat cursos de postgrau, percentatge semblant a la mitjana. La majoria d'aquests cursos són de més de 200 h. (Transcrivim a l'apèndix la llista). La realització de cursos de postgrau no té cap conseqüència visible en el procés d'inserció. Aquest resultat contraintuitiu és força lògic si tenim en compte que alguns individus justament fan cursos de postgrau mentre intenten trobar una ocupació.

### 4. VALORACIO DE LA UNIVERSITAT

La taula següent ens mostra les mitjanes, les desviacions típiques i el nombre de respostes que els enquestats han donat valorant de 0 a 10 una sèrie d'aspectes que tenen a veure a l'organització de la universitat. Els valors estan ordenats.

		Mitjana	Desviació T.	N
Qualitat de les classes teòriques	6,37	1,76	125	
Qualitat de les classes pràctiques	5,87	1,65	124	
Pla d'estudis	5,81	1,56	124	
Nombre d'alumnes per classe	5,55	1,78	122	
Quantitat d'hores de pràctiques	5,09	1,87	124	
Funcionament de les tutories	4,8	1,98	64	
Adequació al món laboral	3,67	1,66	108	

En cap de les carreres estudiades les puntuacions arriben al notable i sempre és la qualitat de les classes teòriques l'ítem que obté una millor puntuació. Destaca la titulació de biologia perquè les pràctiques queden relativament molt ben valorades, tot i que l'adequació al mercat laboral dels estudis ocupa el darrer lloc, fins i tot per aquells que fan feines relacionades amb la biologia. El funcionament de les tutories tampoc obté una bona puntuació relativa i a més el nombre de respostes es pràcticament la meitat.

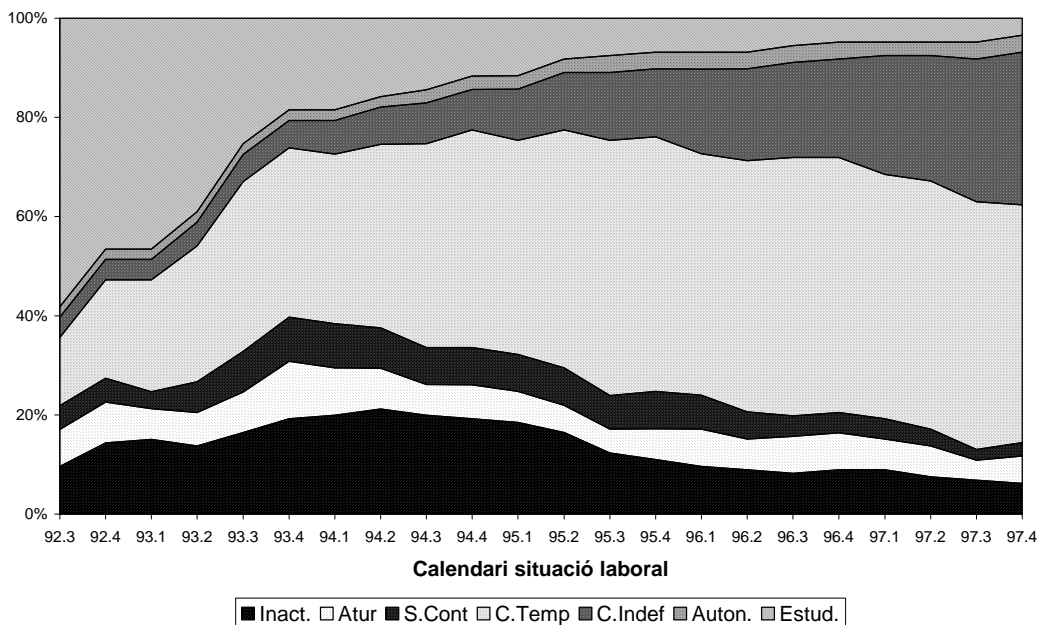
## 5. LA INSERCIÓ PROFESSIONAL

### 5.1 La primera inserció

Una mica per sota de les dues tercers parts tenen una primera feina al finalitzar la carrera, partint d'una proporció relativament baixa d'activitat abans d'acabar els estudis. A partir d'aquest moment es nota la dificultat de trobar feina ja que al cap de 18 mesos encara hi ha un 15% de titulats que no ha treballat mai. Tenen el promig més alt de mesos passats a l'atur (5.19). En conjunt apareix com la titulació amb més dificultats de les cinc estudiades.

El gràfic següent ens ofereix una visió temporal del procés d'inserció a partir del tercer trimestre de 1992 que correspon al moment en què teòricament es poden haver acabat els estudis fins al moment de l'enquesta. El gràfic ens mostra la importància temporal de la inactivitat laboral, la persistència de l'atur i la poca importància de la contractació fixe. Només un 5% de la promoció ha seguit un itinerari amb un contracte fixe el 94% dels tres anys i mig de permanència al mercat laboral i només un 9% ha seguit un itinerari clarament de promoció passant un promig del 49% del temps amb un contracte temporal i un 41% amb un contracta fixe.

PERFIL DEL PROCES TEMPORAL D'INSERCIÓ. BIOLOGIA



### 5.2 L'estatus professional a l'ocupació actual

Més de la meitat dels titulats tenen un contracte eventual i hi ha algun cas que treballa sense contracte. És la titulació de les estudiades que ofereix l'índex més elevat de precarietat laboral. No arriben al 30% els que tenen un contracte indefinit. La situació entre la primera feina i l'actual ha millorat ja que la gran majoria s'insereix en una primera feina a través d'aquest tipus de contractació.

La proporció de biòlegs que treballa al sector públic (37%) és més elevada que en d'altres carreres i molt

semblant a la proporció dels filòlegs. El pes del sector públic tendeix a augmentar entre la primera feina i la feina actual. Tot plegat té a veure amb la importància que juga l'ensenyament de cara la inserció d'aquests professionals.

### 5.3 Característiques de l'ocupació

La llista adjunta a l'apèndix ens mostra les feines que realitzen els titulats a l'actualitat i la forma com han estat classificades.

Les dades següents ens donen un resum:

Específiques	23%
Docència	34%
Comercials	6%
Administratives	15%
Vàries	8%
Atur i Inac.	14%

Biologia és l'única titulació de les estudiades que entre la primera feina i l'actual presenta una pèrdua de les feines específiques en benefici de la docència, la qual cosa ens indica la importància de la docència de cara la inserció d'aquests titulats. També disminueixen lògicament les feines administratives i les vàries, augmentant lleugerament, en canvi, les comercials.

La llista ens mostra que algunes feines comercials poden ésser considerades pròpies d'un llicenciat en biologia a partir d'una concepció ampla de la utilitat real de la formació rebuda.

### 5.4 Categoria professional

La gran majoria dels que treballen com assalariats estan com empleats sense cap responsabilitat sobre les persones (76%), mentre que una mica menys d'una quarta part tenen alguna responsabilitat en el primer nivell de l'organització. Pràcticament no hi ha, doncs, càrrecs.

### 5.5 La subocupació

Tenint en compte diferents criteris, podem estimar que els titulats que fan feines per clarament per sota del nivell del títol són entre un 15% i un 20% dels ocupats. De fet, segons la seva pròpia opinió un 30% té una ocupació per sota de la carrera superior estudiada, un 21% del total considera que està per sota del nivell universitari.

L'origen social i el sexe manifesten poca influència en el procés d'inserció, o bé en tot cas funcionen de manera contrària a l'esperada. Els homes tenen una mica més de dificultats que les dones i els fills dels empresaris i autònoms també. Pot passar que una titulació amb dificultats generi en alguns individus socialment més ben situats una major capacitat d'espera.

La percepció subjectiva de la inserció és més positiva que el que hom podria esperar a partir dels resultats objectius. Es veritat que només un 41% dels titulats consideren que estan realitzant la seva professió, però un 50%

considera que són en el bon camí i no arriben al 10% els que consideren que estan en una situació provisional.

Els que realitzen una activitat professional específica o de docència donen una mitjana de 3 en una escala de 4 punts a la utilitat dels coneixements apresos durant els estudis per a la seva activitat professional. Tal com està construïda, l'escala indica que els consideren bastant útils

## II. L'OPINIO DELS EXPERTS SOBRE LA INSERCIO DELS LLICENCIATS EN BIOLOGIA .

Aquest document és un resum de les respostes donades per quatre persones coneixedores del mercat laboral dels biòlegs a un qüestionari qualitatiu sobre la problemàtica de la inserció dels nous titulats en Biologia. Les persones seleccionades van rebre, juntament amb les preguntes, un breu informe sobre la inserció dels biòlegs molt semblant al que s'adjunta a aquest document amb la finalitat de donar-los unes dades útils per a respondre el qüestionari.

Les persones que contestaren el qüestionari són les següents:

Sr. Pere Camprubí i Garcia, Degà del 'Colegio Oficial de Biólogos' amb el Vist i Plau de la Sra. Margarida Gual Perelló, Degana del Col.legi de Biòlegs de Catalunya.

Sr. Antonio Córcoles Gallo, Secretaria d'Ocupació i Formació Ocupacional de la CONC. (CCOO).

Sr. Joan Roca Acín, Laboratoris VITA.

Sr. Josep Argemí Santamaría, Cambra de Comerç de Sabadell.

Atès que el nombre de qüestionaris és limitat, hem preferit donar la màxima informació. Només hem agrupat respostes força semblants i ho hem indicat. Només fem constar la identitat d'una resposta quan sobre una mateixa cosa hi ha opinions diferents i la identificació pot ajudar a situar-les.

A continuació transcrivim les preguntes formulades i les respostes corresponents:

1. Quina relació poden tenir les dificultats d'inserció laboral d'una part del col·lectiu de titulats en Biologia amb la falta d'experiència?
  - Significativa, ja que una de les dificultats que troben és la desconexió de la formació amb el mercat laboral. (Enquesta del Col.legi de Biòlegs: Coneixements tècnics escassos, massa formació teòrica, poca aplicació de la formació rebuda).
  - Insuficient enfocament pràctic de la formació rebuda pels universitaris. Necessitat d'incrementar els convenis per fer pràctiques a les empreses.
  - Les normals, però es resolen amb el pas del temps.
  - L'experiència es valora en els àmbits empresarials. Actualment, a partir dels incentius de l'Administració, s'està fomentant la figura de l'estudiant en pràctiques o el becari.
2. Seria interessant impulsar i millorar, des de la Universitat, les pràctiques en empreses?

- Molt interessant. En altres titulacions, les pràctiques o estades en empreses formen part del pla d'estudis.
- Altament positiu, ja des dels primers anys de carrera i aprofitant les ajudes de l'Administració.
- Es imprescindible augmentar els convenis amb empreses de cara les pràctiques.
- Molt interessant. Caldria oferir algun avantatge fiscal o administratiu a les empreses per tal que s'hi acullin.

3. Quins elements de millora es podrien introduir i com hi podrem participar els diferents sectors?

- El segon cicle de la carrera de Biologia ha de proporcionar coneixements més específics, especialitzats i professionalitzadors com ara: Organització i Gestió de Projectes (conceptes, formes, eines, continguts i metodologies, legislació, pressupostos, etc.), la regulació de la professió de biòleg, l'entorn legal i les normatives dels diversos sectors, La gestió d'empreses dels diferents sectors, les tecnologies d'aplicació. (Es pot reforçar a partir dels crèdits de lliure elecció)
- Utilitzar la figura del Professorat associat com a especialista de reconeguda solvència que realitza la seva activitat principal fora de la Universitat. (Repetida)
- Cal avaluar regularment els cursos de postgrau en relació a les necessitats del mercat laboral.
- Establint un marc de participació permanent entre els agents socials i econòmics i la Universitat.

4. Quina relació podem establir entre el pla d'estudis de Biologia i les característiques de les feines que acaben realitzant els titulats?

- Els continguts dels plans d'estudis han d'adaptar-se més a les demandes socials. Més aplicats. (Repetida)
- Es important tenir en compte l'ampli ventall que pot abastar el titular en Biologia. Cal proporcionar un coneixement especialitzat que sumat a la formació generalista i bàsica faciliti la inserció laboral. La formació ha de ser més àgil i adaptable a les demandes socials. Continguts fonamentats en la pràctica professional.
- Que l'àrea de docència suposi un percentatge tant important de l'ocupació pot indicar que encara es pot produir un més gran aproximació al mercat laboral.

5. Fins a quin punt és recomanable establir noves titulacions acadèmiques en camps relacionats com ara el medi ambient, la bioquímica, etc., en comptes de dissenyar cursos de postgrau?



- Es una qüestió complexa i delicada en relació a la professionalitat i resulta difícil un esquarterament de la biologia de manera que garanteixi l'ocupació dels nous titulats (per exemple, problemes de visat col·legial). Quina professió té un llicenciat en Ciències Ambientals, atès que l'Estat és qui regula les professions? Existeix el risc de crear titulacions molt atractives però a la pràctica sense possibilitats professionals.
- Més convenient una oferta especialitzada de formació continuada realitzada en col·laboració amb els Col·legis Professionals. Els postgraus si no és fan ben connectats a l'exercici professional poden ser només un allargament de la carrera sense interès ni eficàcia de cara la inserció.
- Es més recomanable mantenir un cos comú en les titulacions acadèmiques i promoure cursos de postgrau específics en funció de l'orientació del mercat laboral.
- Es més interessant que les especialitzacions siguin de la mateixa carrera i no deixar-les pels postgraus. (Cambra de Comerç de Sabadell).
- En general un grau d'especialització més gran facilita la inserció al mercat laboral. Però com que les necessitats canvien ràpidament molts sectors defensen una formació bàsica generalista.

6. A quins factors es pot atribuir la insatisfacció dels titulats pel que fa a la relació entre els continguts de la carrera i l'exercici professional, fins i tot per part dels que realitzen feines relacionades amb la titulació?

- Els llicenciats mostren satisfacció amb els continguts teòrics que han rebut als seus estudis però mostren una baixa valoració dels coneixements tècnics aplicats i de les pràctiques.
- Insatisfacció deguda a que les expectatives concebudes durant l'etapa d'estudiant no s'ajusten a la realitat. Necessitat de millorar la comunicació entre la Universitat i el món laboral.
- Caldria augmentar l'especialització durant la carrera

7. En quines condicions els cursos de postgrau, mestratges etc. són realment útils per la pràctica professional?

- Són útils sempre i quan els seus continguts coincideixin amb la demanda social i cobreixin les mancances de caire professional de les llicenciatures. Insistim en la importància de la col.laboració entre les universitats i els col.legis professionals. No obstant això, alguns dels continguts d'aquests postgraus s'haurien d'incloure en les llicenciatures com assignatures optatives o de lliure elecció. No cal abocar els estudiants a haver de continuar els estudis.
- Quan ja estan treballant en un sector i els falta complementar els coneixements.
- Sembla segons com que no haurien de fer falta tants postgraus i que una llicenciatura ben plantejada hauria de cobrir els aspectes pràctics que fan falta. Alguns postgraus, no responen a un simple allargament dels estudis?
- Són útils quan estan adreçats a un sector ocupacional concret i els imparteixen professionals experts en la matèria que no cal que siguin professors universitaris.

8. El món laboral valora els postgraus, mestratges etc., com a indicadors d'especialització o com a senyal que facilita l'ocupabilitat?

- Com ambdues coses. Quan l'especialització és adequada a la demanda social, facilita la ocupabilitat. Tot i que cal considerar que hi ha altres aspectes valoratius d'aquest tipus de formació, com és l'adaptació a nous llocs de treball, a nous projectes empresarials o la formació continuada.
- Com un complement més que es té en compte.
- El món laboral és molt selectiu davant la gran oferta de titulats sense experiència i valora el fet diferencial de la formació específica en les matèries del seu interès. Així doncs, és recomanable promoure cursos de formació en els camps específics que poden promoure ocupació.

9. Com es podria millorar l'oferta i la gestió de manera que no fos un malbaratament de recursos?

- Caldria potenciar una gestió coordinada i igualitària entre la Universitat i els Col·legis Professionals.
- S'ha d'assolir un reconeixement del món empresarial i de l'administració mirant d'oferir els cursos que responen a les demandes socials, que es fan adequadament i que, per tant, es prestigien.
- Fent una oferta més personalitzada i menys oferta a partir de trameses escrites. Cal tenir fixes actualitzades dels titulats als que se'ls hi pugui oferir.
- Creació de fundacions o altres organismes mixtes Universitat-Empresa que puguin preveure les necessitats actuals i futures i puguin encarregar a un organisme executiu l'organització dels cursos adequats.

10. Des del món professional, quines mancances importants que es puguin resoldre amb formació de postgrau es poden detectar entre els nous titulats?

- Visió casi exclusivament teòrico-científica de la formació. Cal incorporar matèries més pràctiques als plans d'estudi i realitzar postgraus de caire tècnic i pràctic facilitant l'estada a les empreses.
- La formació de postgrau hauria de proporcionar especialització d'alt nivell, formació de grau superior continuada, adequació a la demanda evolutiva de les noves tecnologies, actualització de coneixements, eines per al món laboral i contacte directe amb l'entorn.
- Primer caldria definir el lloc de treball i després la formació específica necessària.
- Caldria que fossin els experts els qui analitzessin les mancances en cada una de les àrees d'ocupació possible.

#### **BREU RESUM DE LES REUNIONS D'ACADÈMICS AMB EXPERTS: BIOLOGIA**

##### **Intervenció de la vicerectora de Qualitat.**

En aquestes reunions radica l'originalitat dels nostre projecte d'Observatori. La reflexió conjunta generadora de tensions externes cap a la Universitat i tensions de la Universitat cap a l'exterior.

##### **Intervenció del representant de la Cambra de Comerç.**

Necessitat de fer més marketing de la titulació.  
Orientar cap a dos grans camps: el medi ambient i les normes de

qualitat.

Cal incentivar a les empreses per contractar personal de pràctiques.

No oblidar l'estructura de petites i mitjanes empreses catalanes.

### **Intervenció de Comissions Obreres.**

Dificultats per governar els processos formatius dins les empreses. Dificultats des de l'Acadèmia: qui fa la tutoria ? Els postgraus: reproducció dels continguts ja donats durant la carrera.

### **Intervenció de la representant del Col·legi professional.**

Adaptabilitat dels plans d'estudi; un primer cicle generalista i un segon d'especialització.

Assignatures lligades als requeriments del mercat laboral: com projectar, com pressupostar, coneixement de les normes de qualitat.

Trobem una tendència a formar investigadors, però no personal preparat per a l'empresa.

### **Intervenció del coordinador de titulació.**

Per essència el biòleg és membre d'un sistema polivalent. Forta competència amb altres titulats: Veterinària, Farmàcia, Medecina.

La titulació ha encetat canvis importants: més professionalització, augment de les especialitats, tendència cap al model anglosaxó (molta especialització), titulacions pròpies. Impuls a l'assignatura optativa Practiques a les Empreses. S'està intentant un canvi cap una més gran orientació dels perfils professionals.

El biòleg serveix per moltes coses.

### **Intervencions departament, facultat.**

Som davant d'un problema d'inadeqüació oferta demanda.

Necessitem un estudi que indiqui la relació entre la oferta i la demanda de biòlegs. S'han testat molts sistemes d'afavorir la inserció dels titulats, però surten més dels que es necessiten. Ningú té clares les idees del tipus de titulats que la societat espanyola exigeix.

Estan els biòlegs de la UAB en pitjor situació que els d'altres universitats ?

El debat generalista-especialista no està tancat.

S'ha demanat una reducció del nombre d'alumnes. T'obliguen a la massificació, però no et doten de medis per millorar la qualitat: laboratoris de pràctiques, etc.  
S'és conscient de la necessitat d'un canvi cap a perfils més empresarials, no tant cap a la recerca.

### **Intervencions alumnes.**

Dos diferents graus de insatisfacció: el pre licenciat i el post licenciat.

Es creen mites dins de la carrera: La investigació pública, els millors expedients acadèmics, la total ignorància de l'empresa privada.

Es necessita aprendre a projectar, a pressupostar.

Pànic a l'autoocupació.

Les titulacions properes frenen les sortides: el cas del Medi ambient.

Ull amb les pràctiques a les empreses: s'està creant la figura de l'estudiant de practiques que passarà cada any.

Necessitem més tutorització, sobre tot al final dels estudis

**ANNEX 2: OCUPACIONS ACTUALS TITULATS BIOLOGIA**

Feines	Responsabilitat sobre persones			Estudis necessaris per la feina, Segons l'opinió dels enquestats.				Total
	Alta	Mitja	Cap	Super.	Mitjans	FP	<=Batx	
<b>** Específiques</b>								
1.Assesor qualitat Laboratori			2	1	1			2
2.Tècnic laboratori			1	1				1
3.Bioleg lab.anàlisi		1	2	2		1		3
4.Bioleg Lab.Pinsos		1		1				1
6.Supervisor empr. Aire acondic.		1			1			1
7.Arborista, Botànic		1		1				1
9.Bioleg Aigües Residuals			1	1				1
10.Bioleg Medi Ambient			1	1				1
16.Invest. Lab. Farmacèutic			1	1				1
24.Inspector Abocaments			1	1				1
25.Tècnic Laboratori Hospital		1	1		1	1		2
26.Cap Planta Depuradora	1	2		3				3
30.Bioleg. Toxicologia ambient.		1		1				1
31.Laborat. Fab taps suro		1		1				1
32.Bioleg IRO			1	1				1
33.Bioleg Junta Sanejament			1	1				1
36.Oficial. Aigües Residuals		1		1				1
37.Tècnic anàlisi aigües marítim.			1	1				1
39.Bioleg		1	2	3				3
40.Assessor centre mèdic. Nat.			1	1				1
<b>**Docència, Recerca</b>								
46.Sustitut escola ESO		1	1	2				2
47.Professor Institut		2	11	11	2			13
48.Mestre			1		1			1
49.Professor FP			2	1	1			2
50.Becaris		1	14	15				15
51. Associat Universitat			6	6				6
52.Coordinac. Tallers medi amb.				1				1
54.Escoles Natura			1	1				1
55.Ajudant Universitat		1	2	3				3
<b>**Comercials</b>								
61.Visitador mèdic			1	1				1
62.Venedor aparells		1		1				1
63.Encarregat botiga animals			2				2	2
64.Post-venda pts. farmac.			3	3				3
<b>**Administratius</b>								
72.Analista informàtic		1		1				1
73.Traduuccions				1				1
74.Control estocs			1	1				1
77.Aux. administratius			2	1			1	2
78.Administratius		1	5			3	3	6
79.Secretaris		1					1	1
83.Inspector Hisenda		1			1			1
84.Comptable			1			1		1
85.Bibliotecari			1				1	1
87.Aux. Clínica			1		1			1
88.Agencia viatges		1					1	1



**ANNEX 1: ALTRES ESTUDIS REALITZATS: TITULATS EN BIOLOGIA**

<b>** Biologia</b>	
Doctorats	23
CAP	7
Bioquímica (2on. cicle)	7
Masters varis	4
Postgraus varis	4
Master Bioquímica	3
Ciència i Tecnologia dels Aliments (2on. Cicle)	3
Master Biotecnologia	3
Master Ecologia	3
Postgrau tècniques ambientals	3
Master Bioquímica agroalimentària	2
Master Medi Ambient	2
Direcció i Ad. empreses	2
Psicologia	2
Master Gestió Medi Ambient	1
Eng. Tècnic agrícola	1
Master Biologia Animal	1
Master Genètica humana	1
Master tractament aigües	1
Master Tecnologia	1
Master control qualitat	1
Curs especialització medi ambient	1
Master Biologia Molecular	1
Curs residus	1
Curs Citogenètica	1
Postgrau salut comunitària i Medicina tropical	1
Veterinària	1
Empresarials	1