

Pla d'inversions universitàries de la UAB 2007-2013

(Acord del Consell de Govern de 7 de novembre de 2007)

1. EL PLA D'INVERSIONS UNIVERSITÀRIES 2007-2013 DE LA GENERALITAT DE CATALUNYA

1.1. INTRODUCCIÓ

L'article 120 de la Llei d'universitats de Catalunya (LUC) de febrer de 2003 regula el Pla d'inversions universitàries (PIU) i el considera un "instrument específic per a finançar les infraestructures i els equipaments de les universitats públiques que es requereixen per a l'execució de la programació universitària de Catalunya. El PIU té caràcter pluriennal i ha de ser aprovat pel Govern de la Generalitat de Catalunya. Ha de tenir en compte l'aplicació de criteris de sostenibilitat i de mesures que facilitin la mobilitat de les persones amb discapacitats".

L'any 1986 la Generalitat de Catalunya va assumir els traspassos de serveis en matèria d'ensenyament universitari, que aleshores implicava només tres universitats. Amb posterioritat al 1990, el Govern de la Generalitat ha creat quatre universitats més, les territorials i la UPF.

Els fons destinats a inversions que, des d'aleshores, s'han posat a l'abast de les universitats fan un total de 1.878,5 milions d'euros (xifra que representa 2.850 milions d'euros de 2007, aproximadament).

Taula 1. Fons destinats per la Generalitat de Catalunya a inversions universitàries

Període	Total destinat a inversions (M € corrents)	Mitjana anual del període (M €)	
		Euros corrents	Euros constants (*) Base 2007
1986-1994	481	53,44	91,94
1995-2000	360,5	60,08	88,14
2001-2006	402	67,00	82,27
2007-2013	635	90,71	90,71
TOTAL	1.878,5	67,09	84,44

(*) Considerant l'IPC de Catalunya.

Font: DIUE.

Tal com afirma el Departament d'Innovació, Universitats i Empresa¹ (DIUE), "ha calgut aquest esforç per tal de fer front a les mancances del sistema traspassat i per poder dur a terme el procés d'endegament i de consolidació de les universitats públiques creades després de l'any 1990, la qual cosa va requerir unes aportacions econòmiques molt importants, destinades a finançar els espais i la creació o millora de les infraestructures de caràcter universitari ateses les necessitats urgents d'expansió que va imposar el fort increment de la demanda d'estudis universitaris".

No va ser fins al PIU 2001-2006 que es van incrementar les partides pressupostàries destinades a la rehabilitació, la reposició i el manteniment dels edificis, les instal·lacions i els equipaments de les universitats públiques catalanes, aspecte que no havia pogut ser tractat prou profundament en plans d'inversions anteriors, ateses les necessitats de creixement.

¹ Departament d'Innovació, Universitats i Empresa. Generalitat de Catalunya: *Pla d'inversions universitàries 2007-2013*.

1.2. EL PLA D'INVERSIONS UNIVERSITÀRIES 2001-2006

El PIU 2001-2006 del sistema universitari públic català va ser de 402 milions d'euros (uns 495 milions d'euros de 2007) i, tot i que una bona part d'aquests es va destinar a l'acabament d'obres i a noves actuacions, s'hi va incloure una partida específica per a TIC i s'hi potenciava preferentment la reposició i el manteniment en front de l'obra nova. Tot i així, la superfície dedicada a la docència en el conjunt de les universitats durant aquest període ha crescut un 17,64%, és a dir, 230.822 m².

Taula 2. Resum dels objectiu i programes del PIU 2001-2006

Objectiu	Descripció	Import (M €)	% s/ total
Objectiu 1	Reposició, conservació i petites obres	106,26	26,4%
Programa 1.1	Reposició, manteniment i petites obres	92,05	22,9%
Programa 1.2	Adaptació a les TIC	14,21	3,5%
Objectiu 2	Acabaments, noves actuacions i altres	295,74	73,6%
Programa 2.1	Acabaments d'obres i cobertura de necessitats	277,70	69,1%
Programa 2.2	Nous estudis i altres	18,04	4,5%
TOTAL		402,00	100%

Font: DIUE.

Pel que fa a la distribució entre institucions, el PIU 2001-2006 va afavorir les universitats de nova creació, especialment les territorials, en detriment de les més antigues. Aquest excés de dotació de recursos invertits en les universitats petites es posa de manifest en analitzar el percentatge d'execució de les inversions. Del PIU 2001-2006 se n'han deixat d'executar 30,5 milions d'euros (7,6% del total), la major part dels quals corresponen a inversions compromeses que no s'han pogut executar en el termini previst, i la finalització de les quals caldrà incloure de nou al Pla 2007-2013. No cal dir que les quantitats corresponents a inversions no executades no es redistribueixen ni acumulen dins el sistema.

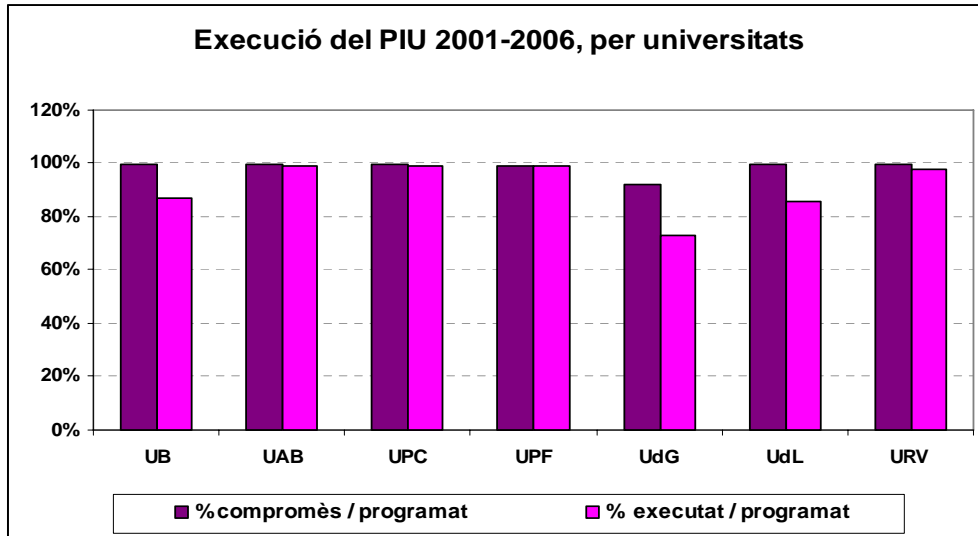
Taula 3. Assignació i execució del PIU 2001-2006, per universitats (xifres en milions d'euros)

Universitat	Inversió programada		Inversió compromesa	Inversió executada	Compromès / programat	Executat / programat
	Milions €	% s/ total	Milions €	Milions €	%	%
UB	84,69	21,1%	84,51	73,44	99,8%	86,7%
UAB	70,46	17,5%	70,46	69,95	100,0%	99,3%
UPC	79,28	19,7%	79,28	78,39	100,0%	98,9%
UPF	41,74	10,4%	41,32	41,26	99,0%	98,9%
UdG	40,88	10,2%	37,65	29,90	92,1%	73,1%
UdL	36,08	9,0%	36,07	31,00	100,0%	85,9%
URV	46,90	11,7%	46,88	45,74	99,9%	97,5%
GEPA (*)	1,80	0,4%	1,80	1,80	100,0%	100,0%
Sense assignar	0,17	0,0%	0	0	0,0%	0,0%
TOTAL	402,00	100%	397,97	371,48	99,0%	92,4%

Font: DIUE.

(*) Magatzem per a llibres de text i manuals universitaris.

Gràfic 1



1.3. EL PLA D'INVERSIONS UNIVERSITÀRIES 2007-2013

Com els seus antecessors, el PIU 2007-2013 inclou les previsions d'inversió en infraestructures i en equipaments universitaris directament relacionats amb l'activitat docent, així com amb els serveis generals. En queden excloses, per tant, les inversions en centres i equipaments de recerca, innovació i transferència de coneixement, quan la seva finalitat no sigui específicament l'activitat acadèmica universitària. D'altra banda, en relació amb el pla anterior, el Pla incorpora dues novetats:

- la durada, que és de 7 anys en comptes de sis, i
- l'avaluació i la revisió de l'estat d'execució de les inversions a mig període, la qual es durà a terme el 2010.

Les finalitats que el DIUE atorga al Pla d'inversions 2007-2013 per a les universitats públiques catalanes són:

1. Donar resposta a les necessitats d'adaptació de l'EEES i apostar decididament per les tecnologies de la informació i la comunicació.
2. Arribar a l'any 2010 amb les infraestructures i els equipaments que es requereixen per a integrar-se plenament a l'EEES.
3. Mantenir el parc immobiliari actual i fer la reposició d'aquells equipaments que han quedat obsolets.
4. Construir nous edificis i infraestructures, i acabar aquells projectes d'inversió iniciats i no finalitzats en el Pla 2001-2006.

Aquestes finalitats queden resumides en dos grans objectius, cada un dels quals disposa de dos programes que el DIUE defineix de la manera següent:

Objectiu 1. Reposició, adaptació i millora, TIC i adaptació a l'EEES

Les accions de reposició, adaptació i millora del patrimoni edificat, així com la renovació periòdica del mobiliari i de la resta d'equipament docent de les universitats catalanes tenen com a finalitat assegurar-ne una vida útil màxima i evitar que una manca eventual de manteniment pugui accelerar-ne l'obsolescència. Les principals actuacions en relació amb l'adaptació a l'EEES seran l'impuls a les noves tecnologies i l'adaptació d'espais i mobiliari per tal de donar més flexibilitat als grups i a les noves formes de treball.

Objectiu 2. Acabaments i noves obres

Aquest objectiu, a més de considerar les noves obres, respon a la necessitat d'acabar actuacions iniciades durant el pla anterior i que, per motius financers o d'execució, no han estat finalitzades, requereixen una segona fase o alguna acció complementària per a poder entrar en servei.

Taula 4. Resum dels objectiu i programes del PIU 2007-2013

Objectiu	Descripció	Import (M €)	% s/ total
Objectiu 1	Reposició, adaptació i millora, TIC i adaptació a l'EEES	218,75	34,45%
Programa 1.1	Reposició, adaptació i millora	113,55	17,88%
Programa 1.2	TIC	105,20	16,57%
Objectiu 2	Acabaments i noves obres	416,25	65,55%
Programa 2.1	Acabaments d'obres	56,40	8,88%
Programa 2.2	Noves obres	359,85	56,67%
TOTAL		635,00	100%

Font: DIUE.

Comparant l'assignació de recursos a cada un dels objectius del PIU 2001-2006 i del PIU actual es posa de manifest la tendència expressada pel DIUE d'anar donant progressivament més èmfasi al manteniment del parc immobiliari. A grans trets, la distribució entre objectiu 1 i 2 ha passat de la proporció 1/4 : 3/4 a la de 1/3 : 2/3.

La distribució dels 635 milions d'euros del Pla 2007-2013 entre els dos grans objectius i entre universitats s'ha fet d'acord amb l'estudi de les necessitats més urgents.

Per tal d'avaluar les necessitats de cada universitat amb relació a l'objectiu 1 del Pla i assignar-hi un import, el DIUE ha analitzat, entre altres indicadors, les dades de superfície destinada a activitats acadèmiques i les d'estudiants equivalents a temps complet, corresponents a cada estudi i universitat. De la superfície de referència se n'exclouen els espais destinats específicament a recerca, els edificis dedicats a formació continuada i els serveis no relacionats directament amb l'activitat acadèmica. La magnitud d'aquesta superfície serveix per a determinar, a partir de l'estimació d'un cost de reposició i de la vida útil del patrimoni immobilitzat, la quantitat que cada universitat necessita per a reposició.

Taula 5. Superfície de referència i nombre d'estudiants a temps complet (ETC), per universitats

Universitat	Superfície de referència (m ² acadèmics 31-12-2006)		Estudiants ETC 2005-2006		m ² per estudiant ETC
	m ²	% s/ total	nombre	% s/ total	M €
UB	460.050	29,89%	36.958	32,96%	12,448
UAB	328.878	21,37%	25.623	22,85%	12,835
UPC	389.922	25,33%	19.655	17,53%	19,838
UPF	85.379	5,55%	7.410	6,61%	11,522
UdG	81.057	5,27%	7.677	6,85%	10,558
UdL	82.139	5,34%	5.202	4,64%	15,790
URV	111.725	7,26%	9.609	8,57%	11,627
TOTAL	1.539.150	100,00%	112.134	100,00%	13,726

Font: DIUE.

Pel que fa a l'objectiu 2 del Pla, i dins del programa de noves obres, podem destacar-ne, per a cada universitat, les següents:

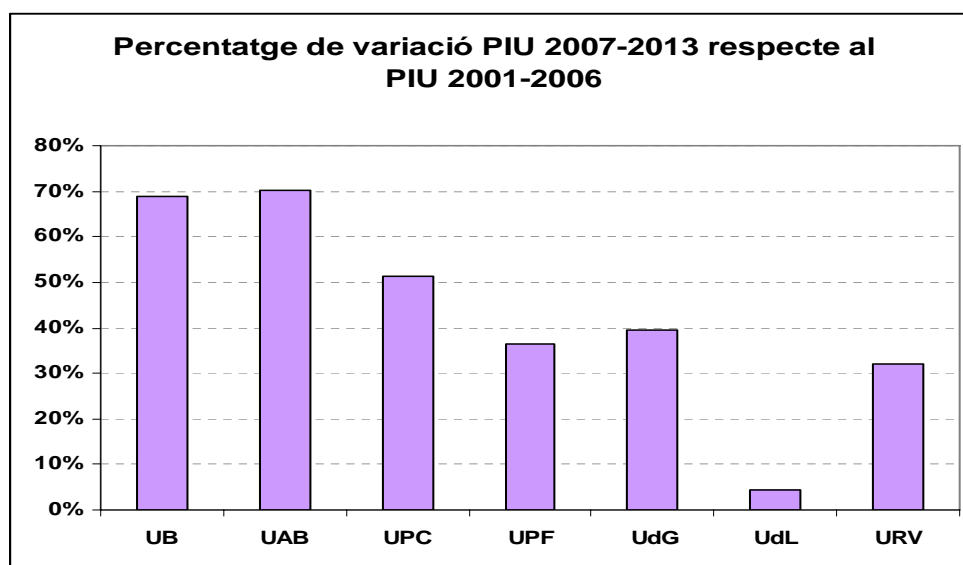
Universitat	Identificació de l'obra i inversió sobre el total d'obra nova de la universitat
UB	La 1a fase de les facultats de Belles Arts, Farmàcia i Dret, i les clíniques de Bellvitge (81% del total)
UPC	Campus del Besòs (62,7% del total)
UPF	Campus de la Comunicació (77,7% del total)
UdG	Facultat de Turisme i Comunicació, i edifici de serveis i aulari del barri Vell (72,08% del total)
UdL	Edifici polivalent i edifici de laboratoris per a la docència de Biotecnologia i Veterinària (62,8%)
URV	Facultat de Lletres i Facultat de Ciències de l'Educació i Psicologia (74,4%)

En cap cas les noves obres inclouen la construcció d'una facultat de medicina a la Universitat de Girona, ni d'una de veterinària a la Universitat de Lleida.

Taula 6. Comparació del PIU 2007-2013 i el PIU 2001-2006, per universitats

Universitat	PIU 2007-2013		PIU 2001-2006		Diferència	
	M €	% s/ total	M €	% s/ total	M €	% variació
UB	143,00	22,52%	84,69	21,07%	58,31	68,85%
UAB	120,00	18,90%	70,46	17,53%	49,54	70,31%
UPC	120,00	18,90%	79,28	19,72%	40,72	51,36%
Centres adscrits UPC	7,00	1,10%			7,00	
UPF	57,00	8,98%	41,74	10,38%	15,26	36,57%
UdG	57,00	8,98%	40,88	10,17%	16,12	39,42%
UdL	37,70	5,94%	36,08	8,97%	1,63	4,50%
URV	62,00	9,76%	46,90	11,67%	15,10	32,19%
Terres de l'Ebre	15,00	2,36%			15,00	
GEPA			1,80	0,45%	-1,80	-100,00%
Imprevistos	16,30	2,57%	0,17	0,04%	16,13	9376,74%
TOTAL	635,00	100,00%	402,00	100,00%	233,00	57,96%

Gràfic 2



Si comparem els fons assignats al PIU 2007-2013 amb el seu antecessor observem un creixement en termes corrents de gairebé el 58%, considerant que la durada de l'actual és d'un any més. A les tres universitats de l'àrea de Barcelona, les quantitats que els corresponen creixen per sobre de la mitjana en relació amb el període anterior. Ja hem esmentat abans que el PIU 2001-2006 va assignar a les universitats territorials i a la UPF uns percentatges de participació alts tenint en compte les seves necessitats de consolidació. La UAB és la universitat a la qual s'ha incrementat més l'assignació per a inversions, fet que compensa la dotació insuficient del PIU anterior, si tenim en compte el seu pes dins el sistema. Tot i que els criteris de repartiment del PIU són altres que el pes de cada universitat, l'actual percentatge de participació de la UAB en el repartiment dels fons per a inversions universitàries s'acosta més a aquesta realitat que l'anterior.

Una de les novetats del PIU 2007-2013 és la forma de finançament dels projectes d'inversió ja que, a més de permetre que l'execució de les inversions la pugui fer directament cada universitat, com s'ha fet fins ara, també permet que s'encarregui la gestió a l'empresa ICF Equipaments, SAU, o bé a una altra entitat que es pugui determinar al llarg de la vigència del Pla. Aquesta nova modalitat de finançament permet a l'administració diferir en el temps els pagaments necessaris per a fer les inversions.

La totalitat de les inversions previstes dins de l'objectiu 1 seran executades per les universitats. Només els projectes considerats dins l'objectiu d'acabaments d'obra o obra nova podran ser gestionats o executats, total o parcialment, a través d'ICF Equipaments, SAU. La programació del DIUE estableix que un 28,25%, aproximadament, del total de les inversions (179,4 milions d'euros) es gestioni o executi per aquesta via. Aquesta nova modalitat de finançament de les inversions universitàries l'experimentaran totes les universitats llevat de la UAB i la UdG. La UAB n'ha quedat fora ateses les característiques de les inversions que ha de dur a terme en els propers anys.

2. EL PLA D'INVERSIONS UNIVERSITÀRIES 2007-2013 DE LA UNIVERSITAT AUTÒNOMA DE BARCELONA

2.1. LES INVERSIONS DE LA UAB EN EL PERÍODE 2001-2006

La UAB ha fet un gran esforç inversor en els darrers anys, tant pel que fa a infraestructures docents com de recerca. Des de l'any 2001 s'han construït 22.092 m² de superfície docent i 25.333 m² de serveis i d'instal·lacions de recerca pròpies al campus de Bellaterra, sense tenir en compte la construcció d'infraestructures de recerca que fan altres institucions al mateix campus (edifici de MATGAS, ampliació del Centre Nacional de Microelectrònica i de l'Institut d'Anàlisi Econòmica, etc.), ni la construcció de la Vila Universitària 2.

Aquesta inversió de la UAB en el període 2001-2006 ha estat de l'ordre de 139,4 milions d'euros, finançats gairebé el 50% entre fons del PIU i altres fons. La possibilitat d'accedir a les bestretes reemborsables de parcs científics i la col·laboració amb l'IRTA i el CSIC ha permès construir i desenvolupar instal·lacions de recerca al campus, cosa que en altres circumstàncies no hauria estat possible. Podem destacar d'entre els projectes d'aquest període la construcció del CBATEG i del CReSA.

Taula 7. Origen dels recursos per a inversions de la UAB, 2001-2006

Origen dels fons	Import (M €)	% s/ total
Pla d'inversions universitàries 2001-2006	70,5	50,5%
Avançament inversions (PIU 2007-2013)	7,2	5,2%
Bestretes reemborsables parcs científics	28,2	20,2%
FEDER	16,8	12,1%
Altres	16,7	20,0%
Total	139,4	100%

Si ens circumscriuim al Pla d'inversions (incloent-hi l'avançament de 7,2 milions d'euros), més de la meitat dels recursos (43,4 milions d'euros) s'han destinat a obres noves i acabaments d'obres. D'aquest període, en destaquen tres grans projectes: la construcció de l'ETSE, d'una nova espina d'aules al campus de Sabadell, i de

la Biblioteca de Comunicació i Hemeroteca General. Un projecte que ha comptat amb el finançament del PIU, però també d'altres fons, ha estat la nova unitat docent de Can Ruti.

Dels fons destinats a reposició, manteniment i petites obres, un 72,3% correspon a manteniment i millora d'infraestructures generals, la meitat del qual, aproximadament, s'ha destinat a programes específics de facultats i a climatització; un 15% a la millora d'infraestructures docents, i un 12,6% a urbanisme i medi ambient. Cal dir que una part de les actuacions en inversions han disposat de l'aportació de recursos per part de les diferents estructures bàsiques.

Una actuació destacada del PIU 2001-2006 ha estat l'impuls a l'adaptació a les tecnologies de la informació i la comunicació i, en particular, les diferents edicions del Pla renovi d'ordinadors, que n'ha afavorit la renovació tecnològica.

Taula 8. Resum dels objectiu i programes del PIU 2001-2006 de la UAB

Conceptes	Finançament PIU	Finançament altres	Total inversions
Reposició, conservació i petites obres	23.552.918	12.999.400	36.552.318
<i>Percentatge sobre el total</i>	<i>30,3%</i>	<i>21,1%</i>	<i>26,2%</i>
Adaptació a les TIC	10.740.736	0	10.740.736
<i>Percentatge sobre el total</i>	<i>13,8%</i>		<i>7,7%</i>
Acabaments, noves obres i altres	43.366.461	3.467.180	46.833.642
<i>Percentatge sobre el total</i>	<i>55,8%</i>	<i>5,6%</i>	<i>33,6%</i>
Equipament i edificis de recerca	0	45.267.167	45.267.167
<i>Percentatge sobre el total</i>		<i>73,3%</i>	<i>32,5%</i>
TOTAL	77.660.116	61.733.748	139.393.864
<i>Percentatge de finançament sobre el total</i>	<i>55,7%</i>	<i>44,3%</i>	<i>100%</i>

2.2. EL PLA D'INVERSIONS UNIVERSITÀRIES 2007-2013 DE LA UAB

La dotació del Pla d'inversions 2007-2013 per a la UAB és de 120 milions d'euros, amb un creixement global respecte al pla anterior d'un 70,3%, en euros corrents, considerant que la durada del Pla ha crescut un any. En termes constants, la quota lineal anual ha tingut un increment del 19%.

La previsió feta pel DIUE de distribució de les quotes anuals no és lineal, sinó que presenta una distribució irregular al llarg dels anys amb un punt àlgid el 2009 i una reducció progressiva fins al 2013. Cal recordar que l'acord del Consell de Govern de la Generalitat preveu la revisió del Pla l'any 2010.

Taula 9. Distribució anual del PIU 2007-20013 de la UAB

	2007	2008	2009	2010	2011	2012	2013	Total
UAB	12,15	18,21	18,47	18,11	17,6	17,93	17,53	120
% s/ total	10,1%	15,2%	15,4%	15,1%	14,7%	14,9%	14,6%	100%

Atès que l'aprovació del PIU 2007-2013 per part del Govern no ha estat fins al 17 de juliol d'enguany i amb posterioritat a l'aprovació dels pressupostos de la Generalitat de Catalunya pel 2007, l'assignació per a aquest any és la més baixa de tot el període i, pel que fa a la UAB, fins i tot inferior a la darrera del PIU anterior. Això fa que les actuacions durant aquest any hagin de ser molt limitades.

2.2.1. Els reptes i objectius del Pla d'inversions

Si considerem les dades de la Generalitat de Catalunya, la UAB disposa de 12,8 m² de superfície docent per estudiant a temps complet, la qual cosa la situa al tercer lloc entre les universitats catalanes, després de la Universitat Politècnica de Catalunya (19,8 m² per estudiant ETC) i de la de Lleida (15,8 m² per estudiant ETC). D'altra banda, el nombre d'estudiants es manté força estable en els darrers anys, la qual cosa ens porta a

afirmar que no calen grans creixements en superfície docent; el que ens cal és la reforma i l'adaptació dels espais actuals.

En la línia dels objectius general del DIUE amb relació al Pla d'inversions universitàries, al PIU 2007-2013 de la UAB s'inverteix la situació del pla anterior, ja que la major part dels recursos cal destinar-los a reposició, manteniment i millora i no pas a obra nova, com havia succeït fins ara. A més, amb el PIU actual cal absorbir 7,2 milions d'euros d'inversions fetes durant els anys 2004 i 2005 que la insuficiència de recursos del PIU anterior no va permetre finançar i que caldrà cobrir amb els recursos del Pla actual.

Taula 10. Resum dels objectiu del PIU 2007-2013 de la UAB

	PIU 2007-2013	
	M €	% s/ total
Objectiu 1. Adaptació a les noves necessitats tecnològiques	22,52	18,8%
Objectiu 2. Adaptació a l'EEES	11,61	9,7%
Adaptació d'aules a l'EEES	5,40	4,5%
Laboratoris docents i fons bibliogràfics	6,21	5,2%
Objectiu 3. Reposició, manteniment i petites obres	38,28	31,90%
Objectiu 4. Acabaments, noves obres i altres	40,39	33,66%
Objectiu 5. Absorció d'inversions avançades 2004-2005	7,2	6,0%
TOTAL	120	100%

Els objectius i les línies prioritàries del PIU 2007-2013 de la UAB són:

1. Mantenir la infraestructura informàtica i adaptar-la a les noves necessitats tecnològiques.

Línies prioritàries:

- Xarxa Wi-Fi a tot el campus
- Renovació d'aplicacions informàtiques de gestió
- Seguretat informàtica

En els darrers anys la UAB ha assolit un bon nivell en les tecnologies de la informació i la comunicació. L'adopció del pla de sistemes aprovat en el Pla director 2002-2005 van permetre superar el buit informàtic que patia la UAB. També, en aquest període, s'han renovat de l'ordre de 8.000 ordinadors de sobretaula. Assolit majoritàriament l'objectiu de la renovació tecnològica, en aquest període es podrà desaccelerar el Pla renovi espaiant més les convocatòries i reduint-ne la subvenció. Tot i això, l'evolució de les tecnologies és constant i exigeix no abaixar la guàrdia. Una de les principals intervencions en aquest àmbit ha de ser la instal·lació de la xarxa Wi-Fi a tot el campus per a facilitar la connexió a la xarxa des de qualsevol espai de treball, sobretot als estudiants. La renovació dels equips centrals i d'algunes aplicacions informàtiques de gestió que han quedat obsoletes serà una altra intervenció rellevant en aquest període, per tal d'anar fent realitat l'*e-universitat*. L'assignació per a aquest objectiu és de 22,5 milions d'euros, el 18,8% del PIU.

2. Adaptar els espais docents a les noves formes de treball que comporta l'EEES.

Línies prioritàries:

- Adaptació d'aules i espais de treball
- Programa de laboratoris docents
- Fons bibliogràfics

L'experiència pilot d'adaptació de les titulacions a l'EEES ha posat de manifest la necessitat de disposar d'espais docents i de treball per a l'estudiantat diferents, més versàtils i polivalents. En aquest sentit, cal treballar en dues línies d'actuació: la definició de les diferents tipologies d'aules de cada facultat i l'adequació d'espais de treball individual i col·lectiu per a l'estudiantat. Aquesta adaptació afecta no només els edificis, sinó també al mobiliari i l'equipament docent i tecnològic. Paral·lelament, caldrà mantenir la reposició dels equipaments de laboratoris docents i dels fons bibliogràfics, com s'anava fent fins ara. Dins aquest objectiu, es destinaran 5,4 milions d'euros a reforma i adaptació d'espais docents i 6,21 milions d'euros a les convocatòries de laboratoris docents i fons bibliogràfics, la qual cosa fa que a aquest objectiu

es destinin un total de 11,6 milions d'euros, el 9,7% de tot el PIU 2007-2013. Les inversions en aules han de permetre implantar plenament el model de gestió d'espais docents. En conjunt, aquest objectiu disposa d'una assignació que equival, aproximadament, al 10% del PIU.

3. Mantenir i adaptar el parc immobiliari actual i dur a terme la reposició dels equipaments que han quedat obsolets.

Línies prioritàries:

- Seguretat i prevenció
- Supressió de barreres
- Renovació de mobiliari

Bona part dels edificis de les facultats de la UAB ja tenen quaranta anys, és a dir, estan al límit de la seva vida útil i necessiten reformes i millores. D'altres, més nous pel que fa a la data de construcció, presenten deficiències tècniques i estructurals importants que cal corregir. Així, doncs, una primera línia d'actuació del Pla d'inversions ha de ser la reposició, el manteniment i la millora del patrimoni edificat. Dins d'aquesta línia s'inclouen les actuacions en matèria de seguretat i prevenció, i de supressió de barreres arquitectòniques, actuacions que es prioritzaran en els propers anys. També, una acció que caldrà endegar és la renovació progressiva del mobiliari antic i obsolet. En conjunt, aquest objectiu disposa d'una assignació de 38,38 milions d'euros, el 31,9% del PIU.

4. Acabar els projectes iniciats i no finalitzats en el Pla anterior i reformar els edificis més antics o deteriorats.

En l'apartat d'obres, hi destaquen principalment l'adequació i l'ampliació de la superfície actual, més que la construcció de nous edificis. En particular, hi ressalten el desenvolupament del pla d'inversions de les facultats de Filosofia i Lletres, Ciències i Biociències iniciat en el període anterior; la construcció de la segona fase de l'Hospital Clínic Veterinari, i la remodelació de la Facultat de Dret i de la unitat docent de Bellaterra de la Facultat de Medicina.

Una de les actuacions principals d'aquest pla, és l'ampliació de l'aulari central amb una nova ala que permetrà completar el projecte inicial. Aquest nou espai amb dues tipologies d'aula diferent, una que permeti classes de tipus magistral per a una cinquantena d'estudiants i l'altra, més petita i modular, que doni resposta principalment a les necessitats de les facultats de l'entorn més immediat i del Servei de Llengües. Alhora, aquesta inversió permetrà traslladar el Servei de Llengües a l'edifici anomenat *el xalet*, situat al costat d'aquest nou aulari i en una localització més central dins del campus, amb la qual cosa abandonaria la seu actual a la Facultat de Medicina, i alliberaria uns espais que podrien ser destinats a atendre necessitats d'espais de recerca de l'àmbit de la salut.

A la Facultat de Medicina, les intervencions previstes són rellevants i, a més de la remodelació d'alguns espais de la unitat docent de Bellaterra, es preveu traslladar el deganat a l'Hospital de Sant Pau i construir nous espais docents a l'Hospital del Mar.

La Facultat de Ciències de l'Educació és una de les que més canviarà arran de l'adaptació de les titulacions a l'EEES. Les titulacions que imparteix de per si amb molta demanda s'allargaran un any més, la qual cosa exigeix un reflexió sobre els espais necessaris. D'altra banda, tot i que la seva construcció és relativament nova, pateix fortes deficiències estructurals que cal corregir. Així, doncs, aquest pla preveu una primera fase d'enderroc i reforma dels mòduls de la Facultat.

Finalment, hem volgut posar de manifest en aquest pla el creixement de les necessitats inversores de la UAB en urbanisme per la seva condició d'universitat de campus, per la qual cosa s'ha destinat una partida específica a aquesta actuació.

A la taula 11 es presenten les diferents intervencions en obres del PIU 2007-2013 a les quals es destina una tercera part dels recursos obtinguts.

Taula 11. Intervencions objectiu 4, PIU 2007-2013

	Import (M €)	% s/ total	Període execució
Aulari central i trasllat del Servei de Llengües			
Construcció de nou aulari (1.300 m ²) i adequació del <i>xalet</i> per al Servei de Llengües.	3,3	8,2%	2008-2009
Reformes a les unitats docents i trasllat del deganat de Medicina a l'Hospital de Sant Pau			
Adequació de diferents espais i de les instal·lacions de l'Hospital de Sant Pau per acollir el deganat de la Facultat de Medicina.	2,4	5,9%	2008-2010
Hospital del Mar			
Construcció d'espais interuniversitaris amb la UPF per acollir la unitat docent. Ens hi obliga la remodelació de l'Hospital.	3,3	8,2%	2008-2010
Hospital Clínic Veterinari			
Construcció de la segona fase de l'Hospital Clínic Veterinari.	3,4	8,4%	2011-2012
Ciències i Biociències (inclou Biologia Cel·lular)			
Obres d'adequació i creixement de les Facultats de Ciències i Biociències segons pla previst.	10,4	25,7%	2007-2013
Filosofia i Lletres i Psicologia (inclou Geografia)			
Obres d'adequació i creixement de les facultats de Filosofia i Lletres, i de Psicologia.	6,5	16,1%	2008-2013
Ciències Socials (inclou reforma Facultat de Dret)			
Reforma de la Facultat de Dret i intervencions a les altres facultats de Ciències Socials.	2,7	6,7%	2008-2009
Ciències de l'Educació			
Primera fase de reforma dels mòduls.	3	7,4%	2010-2013
Intervencions menors a diferents facultats i escoles i serveis generals (campus de Sabadell, ETSE, FTI, Ciències Comunicació)			
Diferents intervencions.	3,4	8,4%	2008-2013
Urbanisme			
Adequació de l'entorn dels nous edificis i altres intervencions.	2	5,0%	2008-2013
	40,39	100,0%	