



Universitat Autònoma de Barcelona

SISTEMA INTERN DE QUALITAT (SIQ)

MANUAL DEL SISTEMA INTERN DE QUALITAT

Centre: Facultat de Ciències de l'Educació

Versió: 02

Data: 16/07/2014

Realitzat per: Deganat

Aprobat per: Junta Permanent 15 octubre de 2014



Universitat Autònoma de Barcelona

**INFORMACIÓ GENERAL SOBRE EL CENTRE QUE DISSENYA EL
SISTEMA DE GARANTIA INTERNA DE QUALITAT (SGIQ)**

FACULTAT/ESCOLA	Facultat de Ciències de l'Educació
DEGÀ/DIRECTOR	Núria Gorgorió Solà
DOMICILI SOCIAL	Campus Universitari de Bellaterra 08193 Cerdanyola del Vallès
Pàgina web	http://www.uab.cat/ciencies-educacio
TELÈFON/FAX	93.581.26.90
CIF	Q-0818002-H
Data Creació	Juliol 2010
Data revisió	15 juliol 2014
Versió	2.0
Motiu de la revisió	Adaptació dels processos a la Facultat de Ciències de l'Educació
Responsable del procés	Degà /Degana de la Facultat de Ciències de l'Educació
Responsable aprovació	Junta Permanent de la Facultat

ÍNDEX

Capítol 1 Facultat/Escola

1. Presentació del Centre
2. Estructura del Centre

Capítol 2 El Sistema Intern de Qualitat (SIQ)

1. Presentació del SIQ
2. Organització del SIQ
3. Responsabilitats lligades al SIQ
4. Mapa de processos
5. Gestió documental
6. Informació pública i rendició de comptes

1. LA FACULTAT DE CIÈNCIES DE L'EDUCACIÓ

1. PRESENTACIÓ DE LA FACULTAT DE CIÈNCIES DE L'EDUCACIÓ

Les dades exhaustives de la Facultat de Ciències de l'Educació es poden consultar a: <http://www.uab.cat/web/la-facultat-1096480742300.html>, La Facultat de Ciències de l'Educació fou creada l'any 1992 a partir de dos col·lectius que ja existien anteriorment:

- L'Escola de Mestres Sant Cugat, creada l'any 1972, que s'ocupava de la formació inicial dels mestres generalistes d'educació Preescolar i d'Ensenyament General Bàsic, i dels mestres especialistes en Filologia, Ciències Socials, Matemàtiques i Ciències Experimentals. També oferia activitats de formació permanent per a mestres i educadors, recerques, publicacions i activitats de projecció a l'exterior.
- La Secció de Pedagogia de la Facultat de Lletres, creada l'any 1973, que oferia un segon cicle d'estudis enfocat a la formació inicial dels pedagogs, professionals que s'ocupaven de la inspecció, l'avaluació, la formació permanent, etc, de diversos professionals del camp de l'ensenyament i l'educació. També feien activitats diverses de formació permanent, investigació, publicacions i projecció a l'exterior.

L'any 1992, per suggeriment del Ministeri d'Educació, diverses Universitats de tot l'estat espanyol es plantejaren la conveniència d'agrupar en una sola Facultat tots els estudis relatius al camp de l'educació. Així nasqué la nostra Facultat, que començà a impartir els nous plans d'estudi, a partir de nou titulacions diferents: Mestre especialista en Educació Infantil, Mestre de Primària, Mestre de Primària especialitat d'educació Especial, Mestre de Primària especialitat d'educació Musical, Mestre de Primària especialitat d'educació Física, Mestre de Primària especialitat de Llengües Estrangeres, Educació Social, Pedagogia i Psicopedagogia.

Aquestes especialitats han estat vigents fins el curs 2009-2010 en que es van implementar els nous graus d'educació: Grau en Educació Infantil, Grau en Educació Primària, Grau d'Educació Social i Grau de Pedagogia.

Diversos grups de recerca adscrits als departaments vinculats a la Facultat ofereixen línies de recerca que estudien i donen resposta a les diferents situacions educatives emergents en el moment actual.

El curs acadèmic 2013-2014 la Facultat de Ciències de l'Educació imparteix quatre titulacions de Grau (Educació Infantil, Educació Primària- en català i en anglès-, Educació Social i Pedagogia) i sis titulacions de Màster Universitari oficial (Màster Universitari en Recerca en Educació; Màster Universitari en Psicopedagogia; Màster Universitari en Formació de Professorat d'Educació Secundària Obligatòria i Batxillerat, Formació Professional i Ensenyament d'Idiomes; Màster Interuniversitari en Formació de Professorat d'Educació Secundària Obligatòria i Batxillerat, Formació Professional i Ensenyament d'Idiomes – especialitat Matemàtiques; Màster Universitari en Biblioteca Escolar i Promoció de la Lectura). Cal afegir les titulacions i els màsters oficials que es troben en procés d'extinció o ja extingides (Llicenciat en Psicopedagogia, Llicenciat en

Pedagogia, Diplomant en Educació Social, Mestre, Especialitat d'Educació Infantil, Mestre, Especialitat de Llengua Estrangera)

Pel que fa a la mobilitat, els estudiants de la Facultat de Ciències de l'Educació tenen la possibilitat de participar en múltiples programes d'intercanvi amb universitats i institucions educatives de l'Estat espanyol, d'Europa i de la resta del món. La tipologia i la durada dels intercanvis és molt variada i els requisits que s'han d'acomplir per poder sol·licitar una plaça a l'estranger també canvien en funció del destí. En el dossier que es pot trobar a l'adreça <http://www.uab.cat/web/mobilitat-i-intercanvi/informacio-programes-de-mobilitat-2014-15-a-la-facultat-1345645927596.html>, es presenta la selecció dels destins específics de la Facultat, organitzats en funció de la tipologia de l'intercanvi (Programa Propi Estudis i Pràctiques, Erasmus Estudi i Pràctiques, SICUE). Es pot consultar la informació completa sobre la convocatòria de cada programa d'intercanvi, les destinacions, els terminis de presentació de sol·licituds i els ajuts econòmics all web de l'Àrea de Relacions Internacionals de la UAB (ARI) i a l'apartat de mobilitat i intercanvi del web de la Facultat de Ciències de l'Educació

El professorat està adscrit a cinc Departaments (Departament de Didàctica de la Llengua i la Literatura, i de les Ciències Socials, Departament de Didàctica de l'Expressió Musical, Plàstica i Corporal, Departament de Didàctica de la Matemàtica i les Ciències Experimentals, Departament de Pedagogia Aplicada i Departament de Pedagogia Sistemàtica i Social) i deu Unitats Departamentals (Departament de Biologia Animal i Vegetal i Ecologia, Departament de Filologia anglesa i Germanística, Departament de Filologia Catalana, Departament de Filologia Espanyola, Departament de Filologia Francesa i Romànica, Departament de Geografia, Departament de Geologia, Departament d'Història Moderna i Contemporània, Departament de Psicologia Bàsica, Evolutiva i de l'Educació i Departament de Sociologia). El total de professors/ a temps complet és de 157,6 (curs 2013-14)

A les titulacions, les mencions són itineraris que es fan constar al suplement europeu al títol (SET). Els estudiants que desitgin aprofundir la seva formació en un dels àmbits específics en els quals se centra la titulació, podran realitzar una menció de 30 crèdits, cursant les assignatures optatives corresponents.

2. ESTRUCTURA DEL CENTRE

La Facultat de Ciències de l'Educació és el centre encarregat de l'organització dels ensenyaments i dels processos acadèmics, administratius i de gestió que condueixen a l'obtenció de tots els títols universitaris en l'àmbit de l'Educació en les seves diferents modalitats. Els membres de la Facultat el conformen el personal acadèmic amb tasques de docència a la Facultat; els estudiants matriculats en els ensenyaments que s'hi imparteixen; i el personal d'administració i serveis adscrit a la Facultat.

ÒRGANS DE GOVERN

Els òrgans de govern de la Facultat són tres: Junta de Facultat, Junta Permanent i el degà i el seu equip. A més també compta amb altres òrgans, com les coordinacions de titulació i la Junta Electoral de la Facultat.

La Junta de Facultat és l'òrgan col·legiat de govern de la Facultat i es compon de representants del personal acadèmic, dels estudiants i del personal d'administració i serveis de tots els ensenyaments i titulacions que s'hi imparteixen. Més concretament la formen:

- a) El degà, que la presideix, i pels membres de l'Equip de Govern de la Facultat, que inclou els coordinadors d'estudis. També es consideren membres nats els directors dels departaments adscrits a la Facultat, l'administrador de centre i dos caps d'unitats departamentals.
- b) Una representació del personal acadèmic i del personal investigador en formació de cadascun dels departaments que imparteixen docència a la Facultat. El professorat funcionari dels cossos docents universitaris ha de representar el 51% dels membres de la Junta i el personal acadèmic contractat n'ha de representar el 9%.
- c) Una representació dels estudiants de totes les titulacions de la Facultat, d'acord amb el cicle i la franja horària. El conjunt d'estudiants ha de totalitzar el 30% dels membres de la Junta.
- d) Una representació del personal d'administració i serveis del centre que representi el 10 % del total de la Junta.
- e) Es consideren membres convidats el director de l'ICE i els degans dels tres últims mandats de la Facultat.
- f) El nombre de membres amb vot de la Junta de Facultat no superarà els 250.

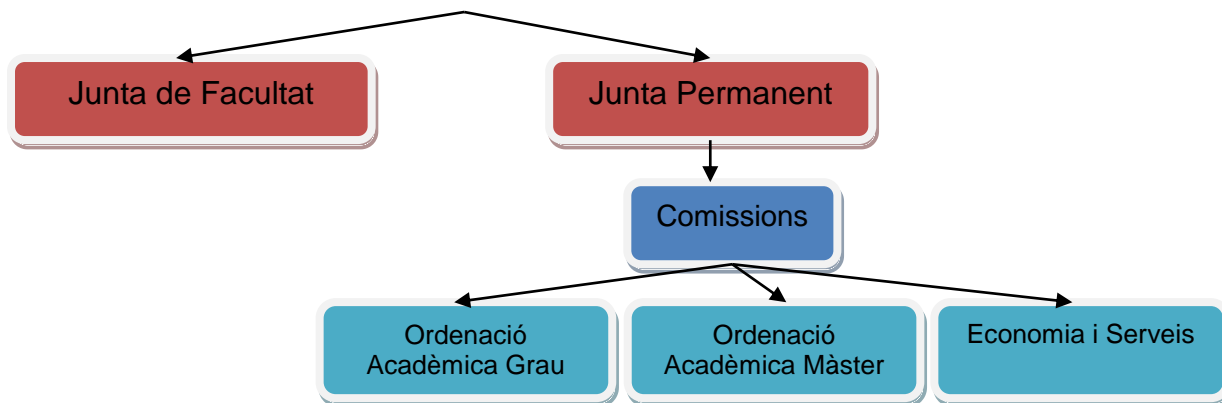
Les competències de la Junta de Facultat són: elaborar, aprovar i modificar, si escau, el Reglament de la Facultat, elegir i revocar el degà, aprovar el pla docent, elaborar els projectes de plans d'estudis, resoldre, a proposta dels coordinadors d'estudis, els conflictes que puguin sortir amb els departaments, ampliar i/o restringir les competències que delegui en la Junta Permanent, entre d'altres.

La Junta Permanent, delegada de la Junta de Facultat, és l'òrgan de govern ordinari de la Facultat. La formen el degà, que la presideix, amb els membres del seu equip de govern i l'administrador del centre; una representació del personal acadèmic i investigador en formació; una representació del personal d'administració i serveis del centre i una representació dels estudiants de totes les titulacions de la Facultat.

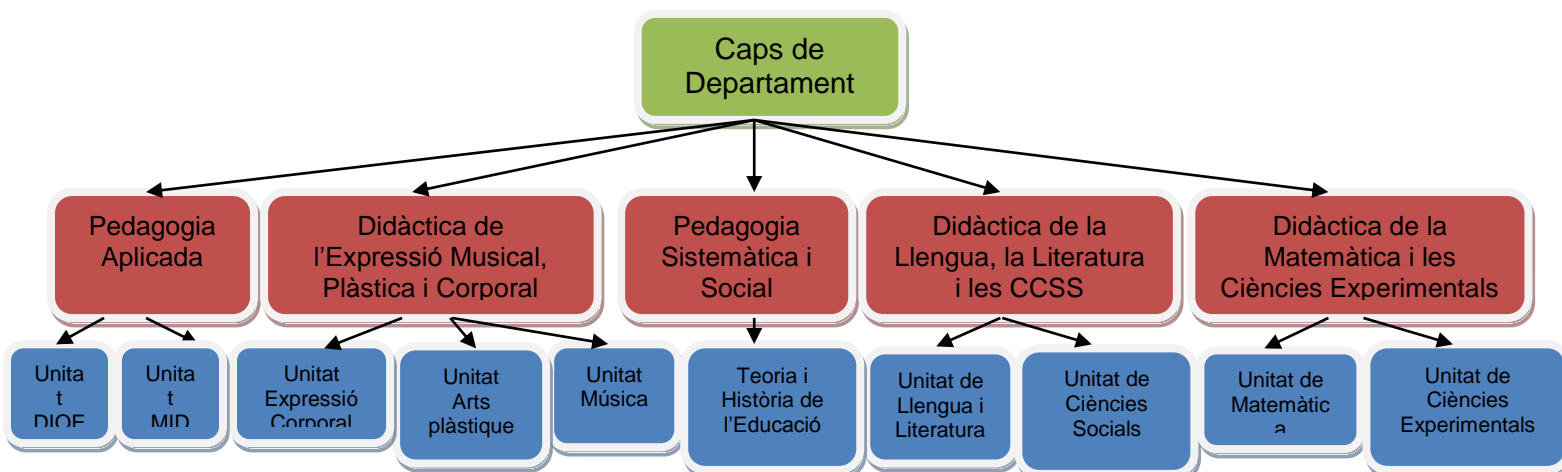
Les seves competències són: convocar les eleccions a degà, aprovar el pla docent, elaborar els projectes de plans d'estudis, aprovar el pressupost anual i rendició de comptes, informar de la creació, modificació o supressió de departaments, proposar el nomenament de doctors honoris causa, crear comissions, entre d'altres.

El degà o degana exerceix les funcions de direcció i gestió ordinària i té la representació de la Facultat. El seu mandat és de tres anys i renovable per un sol període consecutiu. És elegit per la Junta de Facultat i cal tenir dos anys d'antiguitat a la Universitat Autònoma de Barcelona.





El personal docent es distribueix en Departaments. Cada Departament té un Cap responsable de les diferents unitats departamentals que s'adscriuen als diferents departaments.



<http://www.uab.cat/ciencies-educacio>

A més imparteixen docència a la Facultat de Ciències de l'educació professorat procedents dels Departaments de Biologia Animal i Vegetal i Ecologia, de Filologia Anglesa i Germanística, Filologia Catalana, e Filologia Espanyola, Filologia Francesa i Romànica, Geografia, Geologia, Història Moderna i Contemporània, Psicologia Bàsica, Evolutiva i de l'Educació i Sociologia.

ALTRES ÒGANS DE GESTIÓ

Altres Òrgans de Gestió són les *coordinadores i els coordinadors d'estudis*. Formen part de l'equip de deganat i són les persones encarregades de dirigir, organitzar i coordinar els ensenyaments de cadascuna de les titulacions que s'imparteixen a la Facultat, per delegació de la degana o degà..

El coordinador d'estudis compta amb el suport d'una Comissió de Docència. Hi ha una comissió per a cada titulació que està formada pel coordinador d'estudis de la titulació, els sotscoordinadors de pràctiques, de relacions internacionals i d'altres, una representació del professorat de la titulació vinculat a les diferents àrees de

coneixement i un nombre d'estudiants de la titulació equivalent al 30% del total de membres de la comissió.

Les Comissions ordinàries de la Junta Permanent són la Comissió d'Ordenació Acadèmica – una de Graus i una de Màsters -, la Comissió d'Innovació i Recerca i la Comissió d'Economia i Serveis. Cada una d'aquestes comissions pot crear grups de treball que assumeixen tasques específiques. Cada comissió ordinària està integrada pels vicedegans corresponents, un professor per cada departament amb docència majoritària, dos professors en representació de la resta de unitats departamentals i un nombre de representants d'estudiants equivalent al 30% del total.

La Junta Electoral de Facultat està formada, segons disposa l'article 202 dels Estatuts, per cinc membres i els seus respectius suplents: el secretari de la Facultat —que n'és membre nat—, un professor funcionari, un professor contractat, un estudiant i un membre del personal d'administració i serveis, escollits mitjançant un sorteig que té lloc cada dos anys, durant el mes de gener, entre els membres de la Facultat (veure Reglament de Règim Intern a <http://www.uab.cat/iDocument/reglament,0.pdf>)

2. EL SISTEMA INTERN DE QUALITAT

1. PRESENTACIÓ DEL SISTEMA INTERN DE QUALITAT

La Facultat de Ciències de l'Educació parteix del supòsit que la qualitat és un aspecte estratègic per a la millora continua en el desenvolupament de les seves tasques. La implementació de processos que tenen com a eix central la qualitat suposa la consideració d'una realitat dinàmica, on les persones es valoritzen com a factor humà i en la que l'organització treballa en la cerca de respostes més adequades a les necessitats formatives i realitats individuals i socials

La Facultat de Ciències de l'Educació considera que és necessari disposar d'un sistema intern de qualitat per assegurar el bon desenvolupament del seu projecte formatiu. La cerca de la qualitat ha estat sempre present en el conjunt d'activitats del nostre centre i en aquests moments s'alinea amb la "política de qualitat de la UAB" impulsada per l'equip de Govern.

La trajectòria de la UAB en matèria de política de qualitat es remunta a la dècada dels 1990 s'ha anat avançant en matèria de qualitat com a instrument per al perfeccionament de la Institució i com a instrument de rendició de comptes. Com a resum de les actuacions més significatives, s'aporta el quadre resum històric proporcionat per la UAB quant a la qualitat i rendició de comptes.

1993	El Claustre General aprova el document <i>La UAB i la millora de la qualitat de la docència</i> , del que van sorgir mesures importants de suport i d'innovació de l'activitat docent
1992-94	La UAB participa, al costat d'un grup d'universitats espanyoles, en el Programa Experimental d'Avaluació de la Qualitat del Sistema Universitari, en el marc del projecte pilot emprès pel Consell d'Universitats.
1996	La UAB participa en el Programa d'Avaluació Institucional i de Gestió de Qualitat, promogut per la Conferència de Rectors Europeus (CRE)
1996	Es crea l'Agència per a la Qualitat del Sistema Universitari a Catalunya (AQU). Des de 1996 fins avui, dins del Projecte d'Avaluació de la Qualitat de la Universitat promogut per l'AQU s'han avaluat gairebé el 100% de les titulacions que s'imparteixen a la Universitat, tant dels centres propis com dels adscrits, així com també alguns dels programes de doctorat.
2003	En el context del nou marc legal generat per la LOU i la LUC, la UAB es dota de nous Estatuts.

Taula 1. Resum històric fites aconseguides per la UAB. Font: Manual de sistema intern de Qualitat de la UAB. (2010)

2. ORGANITZACIÓ DEL SISTEMA INTERN DE QUALITAT.

Els objectius de qualitat estableixen què (es pretén aconseguir) i qui (és el responsable d'executar-ho i fer-ne el seguiment). El Sistema de Garantia Interna de Qualitat, plasmat en el present Manual, estableix també com (posar en pràctica la política de qualitat). Per tal d'assolir-los a la Facultat de Ciències de l'Educació considerem que cal:

1. Oferir uns programes formatius dissenyats d'acord amb les necessitats de la societat.
2. Crear uns processos sistemàtics de recollida i anàlisi d'informació que permetin conèixer i visibilitzar l'estat de l'activitat formativa.
3. Avaluar els resultats dels processos i, en funció dels resultats, adoptar les mesures de millora i correcció adients.
4. Crear uns processos per garantir la qualitat de les pràctiques externes i el treball de fi d'estudis i el bon funcionament dels programes de mobilitat.
6. Crear uns processos per conèixer el grau de satisfacció dels graduats.
7. Gestionar uns recursos personals, materials i de serveis que permetin el desenvolupament de l'activitat docent en les millors condicions.
8. Adequar l'oferta formativa als requisits legals i a les directrius autonòmiques, estatals i europees referents a qualitat.
10. Publicar periòdicament informació actualitzada sobre els programes i les titulacions

Per això a la Facultat de Ciències de l'Educació ens hem dotat d'un sistema intern que organitza els processos que es desenvolupen en els diversos àmbits formatius i de gestió. I que estan en consonància amb el sistema de Garantia Interna de Qualitat marc desenvolupat per la UAB a partir del qual s'ha elaborat el sistema de garantia interna de qualitat de la Facultat d'Educació (SGIQ_CCEE), amb el suport de l'Oficina de Qualitat Docent (OQD)

3. RESPONSABILITATS LLIGADES AL SIQ

La Facultat d'Educació considera que garantir la qualitat dels seus programes formatius és una tasca que cal que estigui vinculada a la resta de tasques i objectius i que ha de ser considerada de forma global.

El desplegament i el seguiment del Manual del SGIQ de la Facultat d'Educació és responsabilitat de l'Equip de Deganat.

La Junta Permanent de la Facultat és responsable de l'aprovació dels informes de seguiment i de rendició de comptes generats en els processos de qualitat.

Tot i que prèviament els documents hagin estat presentats i discutits i Comissions Acadèmiques de Grau i de Màster

La responsabilitat del seguiment dels processos del Manual del SGIQ associats a cada titulació recau en l'Equip de Coordinació de la Titulació, personificat en el Coordinador de Titulació. La Comissió Acadèmica de Grau i de Màster aprova els informes de seguiment i rendició de comptes generats en els processos de garantia de la qualitat.

4.- Grups d'interès

Els grups d'interès es defineixen com el conjunt de col·lectius, persones individuals o institucions directament relacionats amb el desenvolupament dels programes formatius, els seus resultats i l'impacte sobre la societat (difusió de coneixement, aplicació professional, ...). Identifiquem sis grans grups d'interès principals:

- L'alumnat
- El professorat que imparteix docència en les titulacions de la Facultat de Ciències de l'Educació (PDI)
- El PAS
- Els titulats
- Els agents socials: ocupadors, representants dels sectors productius, sindicats, col·legis professionals i institucions públiques.

Cada un d'aquests grups té la seva via natural de participació en la vida universitària, en els debats i en les decisions que s'hi prenen

4.1 Vies de participació dels grups d'interès

D'acord amb l'article 85 dels Estatuts, a la Junta de Facultat hi participen els representants del personal acadèmic, dels estudiants i del personal d'administració i serveis de tots els ensenyaments i titulacions que s'hi imparteixen.

D'acord amb l'article 86 dels estatuts de la UAB, la Junta de Facultat estarà formada:

- a) Pel degà, que la presideix, i pels membres de l'Equip de Govern de la Facultat, que inclou els coordinadors d'estudis. També es consideren membres nats els directors dels departaments adscrits a la Facultat, l'administrador de centre i dos caps d'unitats departamentals.
- b) Per una representació del personal acadèmic i del personal investigador en formació de cadascun dels departaments que imparteixen docència a la Facultat.
- c) Per una representació dels estudiants de totes les titulacions de la Facultat, d'acord amb el cicle i la franja horària.
- d) Per una representació del personal d'administració i serveis del centre.

e) Es consideren membres convidats el director de l'ICE i els degans dels tres últims mandats de la Facultat.

Tots els membres de la Junta Permanent han de ser-ho, també, de la Junta de Facultat.. La Junta Permanent està constituïda per:

a) El degà —que la presideix—, els membres del seu equip de govern i l'administrador de centre —si no forma part de l'equip de deganat—, que en són membres nats.

b) Una representació del personal acadèmic i del personal investigador en formació de cadascun dels departaments que imparteixen docència en la Facultat.

c) Una representació del personal d'administració i serveis del centre

d) Una representació dels estudiants de totes les titulacions de la Facultat

Com hem assenyalat,hi ha un seguit de comissions ordinàries de la Junta Permanent (d'Ordenació Acadèmica – de Graus i Màsters – d'Innovació i Recerca, i d'Economia i Serveis) Cada comissió està integrada per:

a) Els vicedegans corresponents.

b) Un professor per cada departament amb docència majoritària.

c) Dos professors en representació de la resta de unitats departamentals.

d) Representants d'estudiants

4. MAPA DE PROCESSOS

Els processos del SGIQ s'han dissenyat tenint en compte les directrius AUDIT i sense perdre'n de vista l'objectiu final: assegurar la qualitat dels programes formatius de la Universitat.

4.1 Cicle de seguiment dels programes formatius (titulacions) i cicle de seguiment del SIQ

La figura 1 mostra el conjunt de 24 processos que configuren el SIQ de la UAB i com es relacionen entre ells. Els 24 processos es vertebreren entorn de dos grans "cicles" de seguiment:

1. Cicle de seguiment, avaluació i millora de les titulacions
2. Cicle de seguiment del SIQ

4.2 Processos estratègics, processos clau i processos de suport

El mapa de processos de la figura 1 visualitza tres categories o nivells de processos: els processos estratègics (de color blau fosc), els processos clau (blau clar) i els processos de suport (blau verdós).

Els **processos estratègics** són els que proporcionen directrius per a la resta de processos, guiant la Universitat cap a la consecució de la seva missió. Els seus propietaris, a excepció del procés PE2, són membres de l'Equip de Govern.

<i>Processos estratègics</i>	<i>Propietari del procés</i>
PE1: Definició de la política i objectius de qualitat	Rector de la UAB
PE2: Definició, desplegament i seguiment del Sistema Intern de Qualitat (SIQ)	Responsable de Qualitat
PE3: Creació i disseny de noves titulacions. Mapa de titulacions	Vicerector de Política Acadèmica

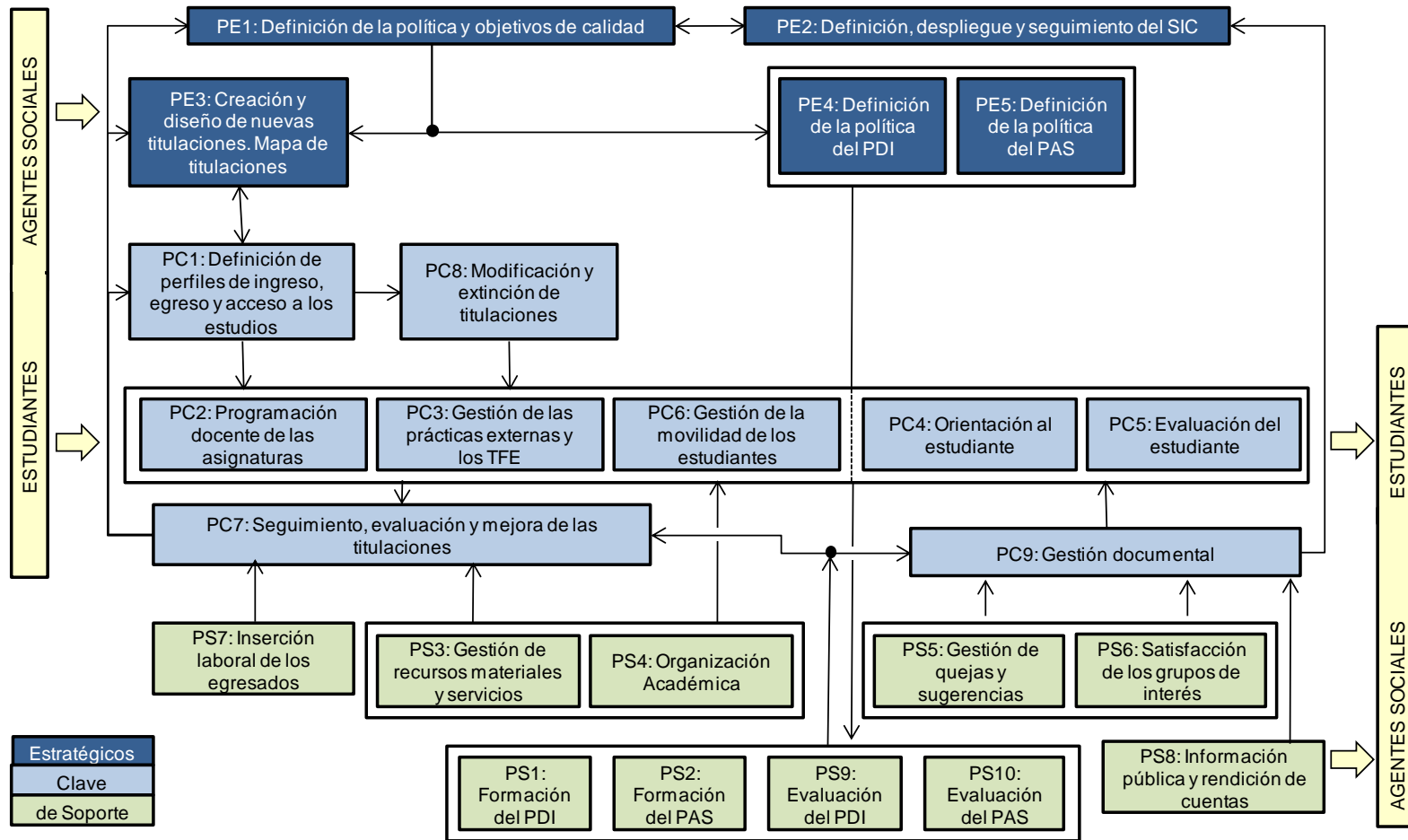


Figura 1: Mapa de procesos

Els **processos clau** són aquells directament vinculades al procés educatiu i són, per tant, els processos que tenen un impacte més significatiu en l'alumnat. S'hi inclouen també els processos orientats al seguiment del SIQ. Els seus propietaris són membres de l'Equip de Govern o membres de l'Equip de Suport a l'equip de govern.

<i>Processos clau</i>	<i>Propietari del procés</i>
PC1: Organització acadèmica	Vicerector de Política Acadèmica
PC2: Programació docent de les assignatures. Guies Docents	Vicedegans d'Ordenació Acadèmica de Graus i de Màsters i Coordinadors de les Titulacions
PC3: a) Gestió de les pràctiques externes b) Gestió dels treballs final d'estudis (TFE)	c) Vicedegà d'Ordenació Acadèmica d) Vicedegà de Practicum
PC4: Orientació a l'estudiant	Responsable d'Estudiants
PC5: Avaluació de l'estudiant	Responsable d'Innovació Docent
PC6: Gestió de la mobilitat dels estudiants	Vicedegà de relacions Internacionals
PC7: Seguiment, avaluació i millora de les titulacions	Responsable de Qualitat
PC8: Modificació i extinció de titulacions	
PC9: Gestió documental	

Els **processos de suport** donen suport als processos clau o estratègics, facilitant la consecució dels seus objectius. Els seus propietaris són, amb alguna excepció, responsables d'oficines o àrees tècniques.

<i>Processos de suport</i>	<i>Propietari del procés</i>
PS1: Gestió dels RRHH i formació del PDI i PAS	Responsable d'Innovació Docent Director de l'àrea de PAS
PS2: Avaluació del PDI	Director de l'Oficina de Programació i de Qualitat
PS3: Gestió de recursos materials i serveis	Gerent
PS4: Gestió de queixes i suggeriments, i satisfacció dels grups d'interès	Responsable de Qualitat Director de l'Oficina de Programació i de Qualitat
PS5: Inserció laboral dels titulats	Director de l'Oficina de Programació i de Qualitat
PS6: Informació pública i rendició de comptes	Responsable del Gabinet del Rectorat

4.3 Directrius AUDIT

El Manual de processos s'ha desenvolupat prenent com a fil conductor les directrius del programa AUDIT. La taula 2 mostra quins són els processos que donen resposta a cada una de les 7 directrius AUDIT, així com els objectius dels dits processos.

Taula 2: Relació entre els processos del SIQ DEL Centre Facultat de Ciències de l'Educació i les directrius AUDIT.

<i>Directriu AUDIT</i>	<i>Objectius</i>	<i>Procés Centre Facultat de Ciències de l'Educació</i>
1. Com la Universitat defineix la seva política i els seus objectius de qualitat de la formació.	Definir els objectius i la política de qualitat de la Universitat com a part indistingible al Pla director. Determinar, avaluar i revisar periòdicament els objectius i la política de qualitat. Assignar recursos i establir les responsabilitats que facin possible assolir els esmentats objectius.	PE1. Definició de la política i els objectius de qualitat
2. Com la Universitat garanteix la qualitat dels programes formatius.	Determinar, avaluar i revisar periòdicament l'oferta formativa de la Universitat (mapa de titulacions), detectant les necessitats de la societat en matèria d'educació superior, definint els objectius educatius, dissenyant els plans d'estudi d'acord amb els criteris d'acreditació vigents i utilitzant els resultats de l'avaluació per millorar l'eficiència de l'oferta formativa.	PE2: Definició, desplegament i seguiment del SIQ PE3. Creació i disseny de noves titulacions. Mapa de titulacions PC1. Definició dels perfils d'ingrés, graduació i accés als estudis PS7. Inserció laboral dels titulats PC8. Modificació i extinció de titulacions PC7. Seguiment, avaluació i millora de les titulacions
3. Com la Universitat desenvolupa els seus programes formatius per afavorir l'aprenentatge de l'estudiant.	Determinar, avaluar i revisar periòdicament les accions implicades en el desenvolupament dels programes formatius en el seu sentit més ampli, incloses les accions orientades a afavorir l'aprenentatge dels estudiants.	PC2. Programació docent de les assignatures. Guies docents PC3. Gestió de les pràctiques externes i els TFE PC4. Orientació a l'estudiant PC5. Avaluació de l'estudiant PC6. Gestió de la mobilitat dels estudiants PS4. Organització acadèmica PC7. Seguiment, avaluació i millora de les titulacions
4. Com la Universitat garanteix la qualitat del personal acadèmic i PAS.	Establir els cursos a través dels quals es defineix la política de personal de la Universitat, referent a les necessitats de personal i a la carrera professional del PDI i del PAS. Avaluar i revisar periòdicament els objectius de la política de personal, promovent-ne la modificació sempre que sigui	PE4. Definició de la política del PDI PE5. Definició de la política del PAS PS1. Formació del PDI PS2. Formació del PAS PS9. Avaluació del PDI PS10. Avaluació del PAS PS6. Satisfacció dels grups d'interès

	necessari per assolir una gestió eficient dels RH (referents al personal relacionat amb la formació) de la Universitat.	
5. Com la Universitat garanteix la qualitat dels seus recursos materials i dels seus serveis.	Gestionar de forma eficaç els recursos materials (infraestructures, locals i equipament) per assegurar que les accions formatives puguin desenvolupar-se amb eficàcia i amb la qualitat requerida.	PS3. Gestió de recursos materials i serveis
6. Com la Universitat recull i analitza els resultats per a la millora dels seus programes formatius.	Establir els camins de recollida d'evidències i facilitar l'accés a la informació a les persones encarregades d'analitzar-les, amb l'objectiu d'avaluar i revisar periòdicament els programes formatius de la universitat i el funcionament del sistema de qualitat mateix.	PC9. Gestió documental <i>(+ tots els processos, amb el benentès que generen evidències i indicadors que es recullen en el PC9)</i>
7. Com la Universitat publica la informació i ret comptes sobre els seus programes formatius.	Garantir l'accés a la informació sobre els programes formatius als col·lectius implicats en els mateixos (professors, alumnes, PAS i societat). Retre comptes quan correspongui a tots els col·lectius implicats sobre els resultats del programa formatiu en el seu sentit més ampli (Pla director, oferta formativa, desenvolupament dels programes, personal PDI i PAS, recursos materials).	PS8. Informació pública i rendició de comptes PC9. Gestió documental PC7. Seguiment, avaluació i millora de les titulacions

5. GESTIÓ DOCUMENTAL

La gestió de tota la documentació és una activitat bàsica del SIQ.

5.1 Les dades

La UAB té un sistema de bases de dades, *datawarehouse*, que recopila una gran part de la informació generada a la Universitat en relació amb 5 àmbits: gestió acadèmica, recursos humans, investigació, gestió econòmica i infraestructures. L'àmbit de gestió acadèmica en particular emmagatzema dades sobre preinscripció i accés universitari, matrícula, rendiment acadèmic i plans docents, entre d'altres.

El *datawarehouse* permet a més definir informes transversals que visualitzen la informació d'una manera personalitzada segons les necessitats de l'usuari. Les dades del *datawarehouse* estan sotmeses als mateixos filtres i processos de validació de la informació que el sistema interuniversitari català UNEIX, la qual cosa en garanteix la fiabilitat.

A més del *datawarehouse*, els aplicatius corporatius de l'àmbit acadèmic de la Universitat recopilen tota la informació sobre plans d'estudi, professorat, plans docents, qualificacions i expedients acadèmics dels estudiants.

5.2 El gestor documental

El SGIQ requereix un gestor documental informàtic i un sistema de gestió documental que defineixi el flux dels documents i el temps que s'han de guardar, que identifiqui clarament la vigència del document, que asseguri la gestió de versions i, sens dubte, que permeti recuperar els documents d'una forma eficient quan es requereixi.

Per a cada document es defineixen privilegis d'accés diferents per a cada col·lectiu.

5.2.1 Control de documents i versions

En cada procés s'especifiquen els documents necessaris perquè es pugui desenvolupar (documents associats o *inputs*) i els documents que es generen en el procés (*outputs*). Tots ells es gestionen a través del sistema de gestió documental.

Els documents porten una primera pàgina amb informació sobre el títol del document, el número de versió, la data d'entrada, la comissió, l'òrgan o la persona responsable que ha aprovat el document (si n'hi hagués), i la persona encarregada d'entrar el document en el sistema. Per evitar la circulació de còpies en paper desfasades, cada document porta imprès a peu de pàgina l'avertiment "Aquest document pot quedar obsolet una vegada imprès".

En el gestor es mantenen totes les versions dels documents amb menys d'un any d'antiguitat; passat aquest temps els documents obsolets es guarden en un repositori de dades. El repositori és l'espai en el qual s'emmagatzemaran totes les evidències (documents, informes, actes, etc.) que són necessàries per als processos d'acreditació. Llevat de la versió actual, la resta porta impresa la paraula "Obsolet".

Inputs

Els documents associats als processos (o *inputs*) tenen els seus propis canals d'elaboració, revisió i publicació. L'Oficina de Coordinació Institucional (OCI) actualitza

i publica la documentació de caràcter intern a la UAB corresponent als acords de les comissions.

Outputs

La persona que elabora cada document de sortida, la comissió o el responsable que l'aprova, i l'encarregat d'entrar el document en el gestor s'especifica en cada procés.

6. INFORMACIÓ PÚBLICA I RENDICIÓ DE COMPTES

6.1 Informació pública

La Facultat de Ciències de l'Educació està fortament compromesa amb els conceptes de transparència i rendició de comptes i, com a tal, s'ha dotat dels instruments necessaris per a això:

1. La pàgina web de la Facultat, d'accés universal a través de la qual es difonen els programes formatius, les notícies, les actuacions i els esdeveniments de la vida universitària.
2. L'informe anual que el degà presenta a la Junta de Facultat.
3. L'informe de seguiment de les titulacions i centre que s'elabora en el marc del procés **PC7**.

6.2 Rendició de comptes interna

La rendició de comptes interna es realitza a través de les comissions competents en els programes formatius:

1. Juntes de Facultat i les seves comissions delegades.
2. Comissions de Docència i Coordinació de les titulacions.

A totes hi ha representació de professors, estudiants i PAS, que reben informació i tenen la capacitat de sol·licitar explicacions detallades, i discutir i rebatre les argumentacions presentades i proposar alternatives.

6.3 Rendició de comptes externa

El procés PS8 (informació pública i rendició de comptes) formalitza l'actuació de la UAB en matèria d'informació pública i rendició de comptes amb un nivell de detall molt més elevat que aquestes línies.