

Universitat Autònoma de Barcelona
CAMPUS DE BELLATERRA
08193 Bellaterra (Cerdanyola del Vallès)
www.uab.cat

GUIA PER AL PROFESSORAT DE LA UAB

Edició 2008

GUIA PER AL PROFESSORAT DE LA UAB EDICIÓ 2008



UAB
Universitat Autònoma
de Barcelona

UAB
Universitat Autònoma
de Barcelona

ÍNDEX

PARAULES DE BENVINGUDA DEL RECTOR	4
1. UNA CIUTAT UNIVERSITÀRIA AL COSTAT DE BARCELONA	6
2. L'ACTIVITAT ACADÈMICA	8
2.1. Facultats, departaments i instituts: organitzar els ensenyaments i promoure la recerca	10
2.2. El tres pilars del treball universitari: docència, recerca i transferència de coneixements i gestió	12
2.3. Drets i deures del personal acadèmic	16
2.4. Suport a l'activitat acadèmica	18
2.4.1. Servei de Biblioteques	18
2.4.2. Formació per al personal acadèmic	20
2.4.2.1. Formació per a la millora de la docència	20
2.4.2.2. Formació instrumental	20
2.4.2.3. Formació per a la gestió	21
2.4.2.4. Formació en prevenció i seguretat	21
2.4.3. Sortir del campus: impuls de la mobilitat	21
2.4.4. Campus virtual	22
2.4.5. Intranet	23
2.5. Avantatges socials per al personal acadèmic de la UAB	23
3. EL MODEL DE CARRERA ACADÈMICA DE LA UAB	24
4. EL GOVERN DE LA UNIVERSITAT: ÒRGANS DE REPRESENTACIÓ I DE PARTICIPACIÓ	28
5. EL CAMPUS DE LA UAB: UN ENTORN DE COL-LABORACIÓ I DE RELACIÓ	34
5.1. Cultura en viu	34
5.2. Associació d'Amics de la UAB	36
5.3. Fundació Autònoma Solidària	36
6. INFRASTRUCTURES I SERVEIS	38
6.1. Transports	38
6.2. International Welcome Point	38
6.3. Plaça Cívica	39
6.4. Vila Universitària	39
6.5. Hotel Serhs Campus	40
6.6. Agència de Promoció d'Activitats i de Congressos (APAC)	40
6.7. Servei d'Activitat Física (SAF)	40
6.8. Servei Assistencial de Salut (SAS)	40
6.9. Escola Bressol "Gespa"	41
6.10. Els Serveis al Campus de Bellaterra	42
AGRAÏMENTS	44

PARAULES DE BENVINGUDA DEL RECTOR

L'any 1999, la Universitat Autònoma de Barcelona va concedir el doctorat *honoris causa* a Marta Mata, una insigne pedagoga i una treballadora incansable a favor de l'escola pública. Havia vist néixer aquesta universitat i va treballar-hi en la formació de mestres. En el seu discurs d'investidura, va assenyalar que no fariem una bona escola, i que per tant no fariem una bona escola catalana, si només la fèiem des de Catalunya. Els vents i les veus del món, va dir, no tenen fronteres avui en dia.

Gairebé deu anys després, considero que aquestes paraules són plenament vigents i apropiades per aplicar-les a la nostra realitat. La UAB, una universitat pública i de qualitat, està immersa en el procés d'adaptació a l'espai europeu d'educació superior i està oberta a l'arribada de persones i de talent d'arreu del món.

Des dels seus inicis, aquesta universitat sempre ha tingut un esperit crític, de compromís social i d'exigència acadèmica. Al segle XXI, continuem treballant per fer de la UAB una gran universitat europea, que sigui reconeguda per la qualitat de la seva docència i pel valor de les seves investigacions, un indret, en definitiva, de prestigi internacional. Per aquesta raó, l'impuls de la mobilitat i l'intercanvi de tots els membres de la comunitat universitària ha estat un objectiu prioritari dels darrers anys i ho continuarà essent en els pròxims anys. En relació amb aquest objectiu, a partir del curs 2008-2009 es posen marxa tres titulacions adaptades als requeriments de l'Espai Europeu d'Educació Superior: els graus en Humanitats, Matemàtiques i Física; i es preveu que el curs 2009-2020 la major part de les titulacions s'ofereixin amb el nou pla d'estudis.

Cal que tots els membres de la nostra comunitat universitària ens impliquem en aquest projecte, perquè canviar és una font d'energia i no s'ha de tenir por al canvi. Però, sobretot, cal que sigueu vosaltres, els professors i professores que acabeu d'arribar els que feu vostre aquest propòsit de renovació i el feu prosperar.

4

5

Com podreu veure a la guia que teniu a les mans, tenim una àmplia oferta docent i els nostres campus acullen nombrosos centres i instituts d'investigació, els quals, juntament amb els departaments, configuren un important focus d'investigació. El campus de Bellaterra constitueix una infraestructura creada per a la vida universitària que concentra les activitats acadèmiques, d'investigació, culturals i socials en un mateix espai.

Esperem que aquest document us sigui útil per poder conèixer i familiaritzar-vos amb la UAB. Com ja he dit en altres ocasions, el principal actiu de la nostra Universitat són les persones. Els vents i les veus del món ja no tenen fronteres.

Sigueu molt benvinguts i molt benvingudes a la UAB,

Lluís Ferrer i Caubet

Rector de la Universitat Autònoma de Barcelona



UNA CIUTAT UNIVERSITÀRIA AL COSTAT DE BARCELONA



Campus de Bellaterra

La Universitat Autònoma de Barcelona (UAB) es va fundar l'any 1968. És una universitat jove, però amb una llarga tradició de compromís social i polític. L'aprovació de l'anomenat *Manifest de Bellaterra* per part de l'Assemblea de professors i professores l'any 1975, juntament amb la *Declaració de principis i objectius per a una Universitat Autònoma amb un govern democràtic*, el 1976, van tenir una importància extraordinària en l'impuls de la renovació universitària durant la transició de la dictadura a la democràcia. La UAB esdevingué una institució capdavantera en la lluita per l'autonomia universitària. Els Estatuts de la UAB recullen i palesen la vocació d'institució compromesa amb la democràcia i amb els valors de l'exigència acadèmica i investigadora.

La UAB ha anat creixent, canviant i desenvolupant-se des de finals dels anys 60 i aquest curs 2008-2009 celebra el seu quarantè aniversari. En el decurs d'aquest període ha desenvolupat una àmplia oferta d'estudis en els camps humanístic, científic i tècnic i ha esdevingut una institució capdavantera en la promoció de la investigació. Cal esmentar també el conjunt de departaments, serveis científicotècnics, instituts i centres d'investigació, centres del Parc de Recerca i hospitals universitaris vinculats a la Universitat que conformen el que s'anomena l'Esfera UAB.

“Vaig estrenar el primer edifici que es va fer al campus de Bellaterra, l'any 1971. Els que hi som des de l'inici hem pogut observar com ha evolucionat aquest campus. A l'actualitat, venir a la UAB és gaudir d'una ciutat on disposes de tot. Pots portar els nens a l'Escola, fer exercici al Servei d'Activitat Física, anar de compres a la plaça Cívica, utilitzar el dispensari si et trobes malament, dormir a l'Hotel o viure a qualsevol dels pisos de la Vila Universitària.”

Ramon Pascual de Sans, catedràtic de Física i exrector de la UAB

6

7

La Universitat Autònoma de Barcelona està situada a 20 quilòmetres d'aquesta ciutat i té tres campus. El campus central està emplaçat a Bellaterra (Cerdanyola del Vallès), entre Sabadell i Sant Cugat del Vallès; també té un campus a Sabadell i un altre a l'Hospital de Sant Pau de Barcelona.

Es tracta, doncs, d'una gran ciutat universitària dotada amb totes les infraestructures i els serveis necessaris per a fer confortable la vida de les gairebé 50.000 persones que transiten cada dia pel seu campus.

Comunitat universitària

Personal acadèmic	3.813
Personal d'administració i serveis	2.166
Estudiants de grau	29.098
Estudiants de doctorat	2.146
Estudiants estrangers	2.139
Estudiants de màsters (oficials i propis)	2.493*
Estudiants de formació continuada	8.493*

Memòria de la UAB. Dades del curs 2007-2008

* Dades del curs 2006-2007



Campus de Sabadell



Campus de Sant Pau, Barcelona

L'ACTIVITAT ACADÈMICA



La UAB ha estat sempre una universitat capdavantera a l'hora de confluïr en les noves estructures i models de l'Europa del coneixement. Tal com correspon a una universitat pública, un dels seus principals objectius és desenvolupar una oferta docent de qualitat, ajustada a les necessitats de la societat i dels estudiants, i orientada a satisfer les demandes de formació de les persones en els diferents moments de la seva vida. En el context actual d'adaptació a l'espai europeu d'educació superior (EEES), aposta per repensar de forma global l'oferta acadèmica de grau i de postgrau, per adequar els espais i les metodologies docents a les necessitats que es deriven dels plans d'estudis i per impulsar de manera decidida la internacionalització i la mobilitat de tota la comunitat universitària.

En l'àmbit de la recerca i de la transferència de coneixements, la UAB és una universitat intensiva en recerca bàsica, compromesa en recerca estratègica per a la societat i estimuladora de la recerca aplicada i de la transferència de coneixements. En aquest marc, aposta pels joves investigadors i es val de les sinergies dels seus entorns científics i tecnològics per esdevenir un pol d'atracció científic i empresarial.

8

9

La UAB vol ocupar una posició destacada en l'Europa del coneixement a partir de la qualitat de la docència i de la competitivitat de la recerca. Per aconseguir aquest objectiu és fonamental que els centres, els departaments, els instituts universitaris i els centres de recerca i, sobretot, el professorat que s'hi inscriu, treballin de manera il·lusionada i coordinada.

En aquest apartat, podreu trobar les funcions bàsiques d'aquestes unitats; els pilars del treball del personal acadèmic, els drets i deures d'aquest col·lectiu i els principals instruments de suport a l'activitat acadèmica.



Biblioteca de Comunicació i Hemeroteca General

L'ACTIVITAT ACADÈMICA

FACULTATS, DEPARTAMENTS I INSTITUTS: ORGANITZAR ELS ENSENYAMENTS I PROMOURE LA RECERCA

L'activitat acadèmica de la universitat es desenvolupa a les facultats i escoles i als departaments. El professorat està adscrit a un departament i desenvolupa les seves tasques docents en una o més facultats o escoles. Aquest fet implica, doncs, que el professorat manté una doble vinculació en l'exercici de la seva activitat acadèmica.

A les facultats i a les escoles els correspon **organitzar** i **estructurar** els ensenyaments, els processos acadèmics, administratius i de gestió que condueixen a l'obtenció dels títols universitaris. Actualment, tot i que s'està duent a terme una reestructuració en quatre centres, la UAB té 12 facultats, 1 escola tècnica superior i 2 escoles universitàries, a més de 10 escoles universitàries adscrites i 5 centres vinculats que depenen d'altres institucions. En conjunt, ofereixen 77 titulacions de primer i segon cicle.

Els membres que pertanyen a aquests centres són el personal acadèmic que hi exerceix tasques de docència, els estudiants matriculats en els ensenyaments que s'hi imparteixen i el personal d'administració i serveis que hi està adscrit.

Els **departaments** es constitueixen a partir d'àrees de coneixement i especialitats científicament afins i s'encarreguen d'organitzar l'activitat docent del

seu professorat i d'impulsar i promoure la recerca que s'hi du a terme. Pel que fa a la docència, d'acord amb la programació de la Universitat, coordinen els ensenyaments de les àrees de coneixement de les quals són responsables. També posen en marxa programes de doctorat i de postgrau. Pel que fa a la recerca, promouen i donen suport a les activitats i les iniciatives de recerca i de transferència de coneixements del seu personal acadèmic.

A la UAB hi ha 54 departaments distribuïts en quatre àmbits del coneixement:

- Ciències de la salut
- Ciències humanes
- Ciències socials
- Ciències experimentals i tecnològiques

Els membres que pertanyen a un departament són el personal acadèmic i el personal investigador en formació adscrits a les àrees de coneixement i especialitats que el constitueixen; els estudiants que s'hi adscriuen d'acord amb el que estableix el reglament del departament, i el personal d'administració i serveis que hi està adscrit.

Els **instituts universitaris d'investigació** són centres dedicats a la recerca científica i tècnica o a la creació artística. Poden organitzar i desenvolupar programes i estudis de doctorat i de postgrau, així com docència especialitzada. L'àmbit d'actuació d'aquests instituts té un caràcter transversal i interdisciplinari.

“El voluntarisme i l'entusiasme van encomanar la primera etapa de funcionament d'aquesta Universitat. Jo era a l'Hospital de Sant Pau i venia cada dia de la setmana a fer classe. Carregava el cotxe amb dotze microscopis que havia de retornar al laboratori, perquè l'endemà havíem de fer recerca amb aquests mateixos microscopis.”

10

11

A la taula següent hi trobareu algunes de les funcions més destacades que tenen assignades les facultats i escoles i els departaments.

Funcions de les facultats i escoles i departaments

Facultats i Escoles	Departaments
Organitzar, coordinar i supervisar les activitats docents	Coordinar i impartir els ensenyaments de les seves àrees de coneixement i d'especialitat d'acord amb els plans d'estudis i la programació docent de les facultats i escoles
Elaborar i revisar els plans d'estudi	Assignar la docència de les matèries de la seva competència al personal acadèmic i al personal investigador en formació amb obligacions docents
Fer propostes de creació de noves titulacions i ensenyaments	Impulsar les activitats i les iniciatives docents i investigadores del seu personal acadèmic
Col·laborar en l'organització d'activitats de postgrau i formació continuada	Fomentar la creació de grups d'investigació
Vetllar pel compliment de les obligacions docents del professorat	Promoure projectes d'investigació
Servir de canal d'informació, de representació i de participació dels membres de la comunitat universitària en el govern d'aquesta institució	Gestionar la dotació pressupostària i els mitjans personals i materials que tinguin assignats
Afavorir la relació de la Universitat amb la societat	Promoure la renovació científica i pedagògica dels seus membres
Formular als departaments suggeriments en matèria d'aplicació i desenvolupament dels plans d'estudis	Participar en els processos d'avaluació de la qualitat de la docència, la recerca i la gestió
Promoure activitats culturals, formatives i d'extensió universitària	

* Per obtenir una informació detallada de totes les funcions assignades a les facultats, escoles i departaments consulteu els Estatuts de la UAB i el reglament de la facultat i el departament.

“Quan vaig començar, la Universitat era jove i la gent es va moure. Es nota en el tipus de recerca que vam fer i en els contactes que vam establir. Vam tenir l'oportunitat de fer coses en un entorn on hi havia molt de marge. Crec que, a l'actualitat, continua existint un tarannà que és com la marca d'aquesta casa.”

M. Lluïsa Hernanz Carbó, professora del Departament de Filologia Espanyola

L'ACTIVITAT ACADÈMICA

EL TRES PILARS DEL TREBALL UNIVERSITARI: DOCÈNCIA, RECERCA I TRANSFERÈNCIA DE CONEIXEMENTS I GESTIÓ

Les professores i els professors han d'acomplir, en l'exercici de la seva activitat, tasques de **docència**, de **recerca** i de **gestió**. Aquests són els tres pilars sobre els quals recolza la seva responsabilitat com a personal acadèmic de la universitat.

El règim de dedicació a temps complet del professorat, segons la normativa vigent, és de 37 hores i mitja setmanals. D'aquestes, 8 han de ser de docència, 12 en el cas dels titulars d'escola universitària, i 6 s'han de dedicar a l'atenció dels estudiants. La UAB impulsa una política de **foment** de la **investigació** i accepta, com a dedicació docent ordinària del professorat a temps complet, la que se situa dins de la franja de 6 a 8 hores setmanals de classe i 6 hores setmanals d'atenció als alumnes.

De tota manera, s'ha de tenir en compte que aquest entorn està en procés de transformació degut a l'adaptació de les universitats a l'EEES i a la introducció, durant els pròxims anys, del sistema europeu de transferència i acumulació de crèdits (ECTS). A diferència dels crèdits actuals, que es basen en les hores d'activitat presencial, els crèdits

ECTS es basen en totes les activitats que intervenen en el procés d'aprenentatge de l'estudiant: les activitats autònomes (estudi, consultes bibliogràfiques, treballs, etc.), dirigides (classes teòriques, pràctiques a l'aula o al laboratori, etc.), supervisades (pràcticum, treball de fi de grau, sortides de camp, etc.) i les activitats d'avaluació (exàmens, presentacions, etc.).

La UAB va començar l'adaptació de les seves titulacions al nou context europeu fa cinc anys, endegant un pla pilot que contemplava disset titulacions i tres màsters. Després d'aquesta experiència, el curs 2008-2009 s'inicien tres graus adaptats a l'EEES i es preveu que el curs 2009-2010 la major part de les titulacions s'ofereixin amb el nou pla d'estudis.

Des del curs 2006-2007 les noves titulacions de màster també tenen els plans d'estudis estructurats en base a crèdits ECTS. La UAB ha acordat establir uns criteris per tal de computar la docència i la gestió dels màsters en el pla docent del professorat, a l'espera de disposar d'un nou marc regulador de la dedicació del professorat en el context dels crèdits ECTS.

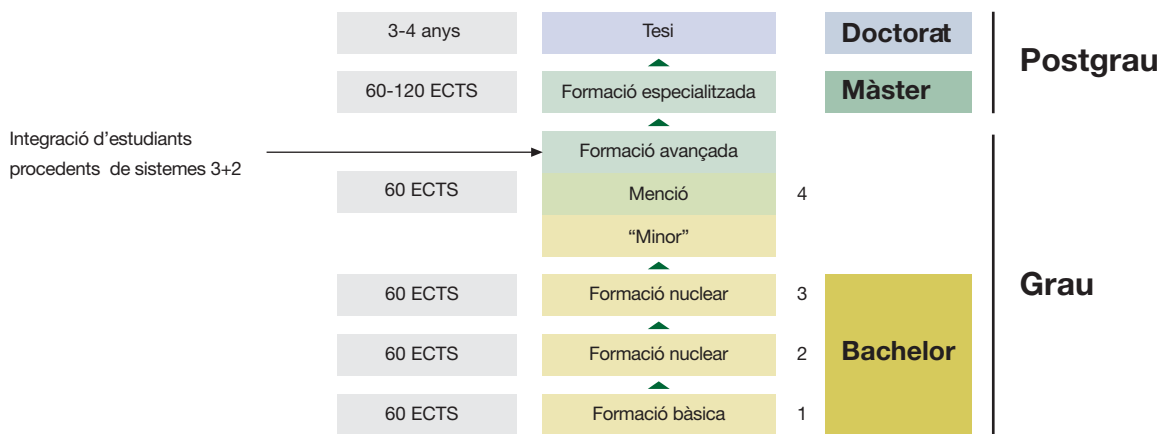
“La majoria de persones, en l'entorn que jo conec, han pogut compaginar la docència, la recerca i la gestió. Han fet contribucions en l'àmbit de les publicacions, han tingut una influència en la vessant de la recerca i han acceptat responsabilitats de gestió a la Universitat. Una cosa no es contradiu amb l'altra.”

12

13

En el marc del nou entorn de l'EEES, la UAB seguirà el següent patró en l'estructura dels estudis de grau, postgrau i doctorat:

El model UAB d'adaptació a l'EEES.



L'ACTIVITAT ACADÈMICA

A més de la docència, la UAB considera la **recerca i la transferència de coneixements** com un dels seus objectius essencials. La recerca és el fonament i garantia d'una docència de qualitat i és el mitjà per al progrés de la societat i de la pròpia comunitat universitària. Per aquesta raó la UAB informa, dóna suport i aprova convocatòries pròpies perquè el personal acadèmic pugui participar en projectes i realitzar estades en altres centres d'investigació.

La recerca col·lectiva de la UAB s'estructura en grups de recerca, departaments, centres d'estudis i de recerca, instituts propis i vinculats, consorcis d'investigació, serveis científicotècnics i noves empreses de base tecnològica. Constitueix un nucli principal ubicat al campus de Bellaterra i, juntament amb el conjunt d'instituts i centres de recerca i hospitals universitaris vinculats, configuren l'**Esfera UAB**.

La recerca a la UAB

Personal acadèmic	3.813
Departaments	54
Instituts universitaris d'investigació propis	6
Centres d'estudis i de recerca (CER)	19
Instituts universitaris d'investigació adscrits	12
Instituts interuniversitaris	3
Centres de recerca participats	13
Centres del CSIC amb conveni amb la UAB	4
Serveis tècnics generals	10
Serveis científicotècnics de suport a la recerca	8
Laboratoris de prestació de serveis	33
Volum de recursos destinats a la recerca el 2007	58,1 (*)
Import dels convenis d'investigació signats el 2007	17,7 (*)
Nombre de convenis d'investigació signats el 2007	481

(*) Milions d'euros

Memòria de la UAB. Dades del curs 2007-2008

14

15

L'Àrea de Gestió de la Recerca informa, coordina, gestiona i dóna suport al personal acadèmic sobre els àmbits, els serveis i els tràmits relacionats amb la recerca. Per ampliar la informació sobre convocatòries de recerca, beques de formació, patents i llicències i creació d'empreses podeu consultar el web de la UAB www.uab.cat i la intranet del personal acadèmic (PDI).

El personal acadèmic també exerceix tasques de gestió universitària. La implicació i la coresponsabilització del professorat en la direcció de la institució és imprescindible per construir i avançar en un projecte comú. La gestió universitària s'exerceix bé ocupant càrrecs de direcció i govern de la Universitat -que es presenten en un altre capítol d'aquesta guia-, bé desenvolupant tasques més específiques a nivell general de la Universitat (delegats, adjunts, comissionats), de facultat (coordinador d'estudis, d'intercanvis, vicedegà o sotsdirector, etc.) o de departament (secretari, coordinador de doctorat, etc.).

El Consell de Govern va aprovar el 18 d'abril de 2008 el document "Nou tractament de càrrecs acadèmics" que regula la dedicació del professorat a la gestió de la universitat.



Centre de Biotecnologia Animal i Teràpia Gènica (CBATEG)

“El fet de poder combinar la docència i la recerca amb tasques de gestió et dóna una visió molt més àmplia de l’entorn i et permet tenir un coneixement més aprofundit dels temes. La manera de contribuir a què les coses millorin és participant i dient què és el que et sembla que no funciona.”

Xavier Daura Ribera, professor del Departament de Bioquímica i Biologia Molecular

L'ACTIVITAT ACADÈMICA

DRETS I DEURES DEL PERSONAL ACADÈMIC

Els Estatuts de la UAB recullen els **drets** dels quals gaudeix i els **deures** que ha d'observar el **personal acadèmic** que pertany a la institució: els professors i professores dels cossos docents universitaris, els professors i professores contractats i el personal investigador.

La Universitat estableix, per a cada curs acadèmic i d'acord amb la legislació vigent i amb les seves disponibilitats pressupostàries, la relació de llocs de treball que especifica, quan escau, el caràcter permanent o temporal, propi o vinculat d'aquests llocs de treball.

L'Àrea de Gestió i d'Administració de Recursos Humans és responsable de tramitar les gestions referents a nòmines, permisos i llicències o certificats, entre d'altres. Per ampliar la informació podeu consultar el web de la UAB www.uab.cat i la intranet del personal acadèmic (PDI).

A la següent taula es detallen els drets i els deures del personal acadèmic de la UAB recollits en els seus Estatuts.

Drets i deures del personal acadèmic

Drets	Deures
Participar en els òrgans de govern, de representació i de gestió i elegir els seus representants	Complir els Estatuts de la Universitat i les normatives que els desenvolupin
Exercir la llibertat acadèmica, que es manifesta en les llibertats de càtedra i d'investigació	Complir personalment les seves obligacions docents i/o investigadores
Formar part de centres o estructures de recerca	Participar en les tasques col·lectives en l'àmbit de la docència
Participar en l'elaboració de la programació de les tasques docents i en el seguiment i avaluació de la seva implementació	Participar en la gestió de la Universitat i assumir les responsabilitats que comportin els càrrecs per als quals ha estat elegit
Participar en activitats de formació continuada per tal de garantir la constant millora de la seva capacitat docent i investigadora	Contribuir al compliment de les finalitats de la UAB i al seu millor funcionament com a servei públic
Associar-se lliurement i exercir els seus drets sindicals	Respectar la resta de membres de la comunitat universitària, particularment la seva integritat física i moral i l'exercici dels seus drets
Ser informat regularment de les qüestions que afectin la comunitat universitària	Respectar el patrimoni de la Universitat, els béns públics i privats de les seves instal·lacions i vetllar per la seva conservació
Utilitzar les instal·lacions i serveis universitaris d'acord amb el que estableixin les normes de la Universitat.	Entendre, oralment i per escrit, les dues llengües oficials de la UAB.

16

17

Respecte de les obligacions en l'exercici de la docència, les facultats i escoles fan públics el calendari acadèmic -inici i finalització de curs- i el calendari d'exàmens. Els departaments proposen i sotmeten a discussió del seu personal acadèmic el pla docent anual on consta l'assignació de docència que li correspon a cada persona i els horaris que ha d'acomplir en l'atenció de les tutories.

Quadre de distribució de les funcions docents

La Universitat

Aprova els plans d'estudis i el calendari acadèmic



La facultat

Proposa assignatures, grups i horaris
Aprova el Pla docent de facultat



El departament

Assigna les tasques docents a cada professor/a



Cada professor/a individualment

Signa el seu
pla docent individual

Imparteix les classes assignades
i compleix amb l'horari de despatx

Ompli, tanca i signa les actes
d'avaluació que té assignades

Cada professor/a individualment (o col·lectivament en cas d'una assignatura impartida per diversos professors)

Elabora i lliura el programa de l'assignatura

Dissena i realitza les avaluacions

L'ACTIVITAT ACADÈMICA

SUPORT A L'ACTIVITAT ACADÈMICA

SERVEI DE BIBLIOTEQUES

El Servei de Biblioteques de la UAB és l'estructura que ofereix **suport bibliogràfic i documental** a les activitats docents i de recerca que es duen a terme a la Universitat. Hi ha set biblioteques ubicades al campus de Bellaterra, una al campus de Sabadell i quatre a les unitats docents que tenen conveni amb els hospitals.

Periòdicament s'organitzen **exposicions** relacionades amb l'any temàtic o per commemorar diferents esdeveniments. Per exemple, l'any 2006 la UAB va celebrar l'arribada del volum 1 milió a les seves biblioteques. El fons documental consta, a més, de 23.000 títols de revistes i permet accedir a prop de 600 bases de dades. També ofereix un servei de lectura, consulta i accés al fons documental durant les 24 hores del dia tots els dies de l'any.

Les biblioteques de la Universitat organitzen **cursos introductoris gratuïts** per tal que els seus usuaris coneguin i aprenguin a utilitzar de manera òptima les eines que posen a la seva disposició: consulta del catàleg i localització dels documents; cerca en bases de dades especialitzades, etc.

Cada inici de curs es programen les sessions de formació. L'oferta i el calendari es poden consultar a través del web de la Universitat i a la recepció de cada biblioteca.

“Quan s'estava creant la Biblioteca i l'Hemeroteca de Ciències de la Comunicació els professors fèiem de tot: anàvem a comprar llibres, demanàvem que ens cedissin una col·lecció i, encara que no sabíem com fer-ho, ens vam posar a elaborar un catàleg per trobar els documents. El que importava era fer les coses, no et paraves a pensar si et tocava fer-ho o no. Era l'esperit de l'època.”

18

19

Alguns dels serveis més destacats que ofereixen les biblioteques de la UAB són:

Consulta

Consulta del fons documental necessari per a l'aprenentatge i la recerca

Informació

Personal especialitzat presta atenció a les consultes i ofereix informació sobre qüestions documentals

Obtenció de documents

Obtenció de documents que no es troben a la UAB

Adquisició

Adquisició de fons bibliogràfic i documental a partir de les peticions dels usuaris

Espais i equipaments

Espais i equipaments per al treball individual o en grup, sales de formació i equipaments per a la reproducció del fons documental

Préstec

Préstec domiciliari de la major part del fons documental

Formació d'usuaris

Formació als usuaris per tal que coneguin els serveis, els recursos i els espais de les biblioteques i en treguin el millor rendiment

Accés remot

Accés remot a una àmplia col·lecció de recursos digitals

Tota la informació relacionada amb el servei de biblioteques la podeu trobar a www.bib.uab.cat.

L'ACTIVITAT ACADÈMICA

FORMACIÓ PER AL PERSONAL ACADÈMIC

La formació del personal acadèmic s'aborda des d'una perspectiva integral que pugui contemplar i oferir solucions a les diferents necessitats del professorat. Les quatre grans línies d'intervenció en aquest àmbit són les següents: docència, habilitats instrumentals, gestió i prevenció i seguretat.

Podeu consultar l'oferta formativa dirigida al professorat i al personal investigador en formació a la Intranet del PDI.

Formació per a la millora de la docència

La Unitat d'Innovació Docent (IDES) és el principal motor de la innovació docent a la Universitat. Es va crear l'any 2003 amb el doble objectiu de donar suport al professorat en el procés d'adaptació a les metodologies docents que es deriven de les exigències del sistema europeu de transferència i acumulació de crèdits, i de coordinar i fer el seguiment de les titulacions que participen en el projecte pilot d'adaptació als requisits de l'espai europeu d'educació superior. L'IDES és responsable també de la formació inicial i permanent del professorat:

- **Programa d'acreditació en formació docent en educació superior**

Objectiu: potenciar les competències del professorat de la Universitat referides a la planificació del procés d'ensenyament i aprenentatge, la utilització d'estratègies i recursos didàctics i la implementació del sistema d'avaluació dels estudiants, en el marc de l'EEES.

A qui s'adreça: es recomana especialment al professorat novell.

Certificació: les persones que realitzen aquesta formació obtenen una certificació que té el reconeixement oficial de la UAB com a mèrit de la carrera docent del professorat.

- **Pla de formació docent**

Objectiu: oferir al professorat de la UAB les eines i els recursos que els ajudin a implementar iniciatives d'innovació i de qualitat de l'activitat docent, dins del marc de la convergència universitària europea i potenciar l'intercanvi i la difusió d'experiències de bones pràctiques dutes a terme pels docents.

A qui s'adreça: a tot el professorat de la UAB.

- **Formació a mida**

Objectiu: l'IDES organitza plans de formació i d'assessorament a mida per al professorat. La durada i els continguts de la formació es programen a partir de les demandes de qui ho sol·licita.

A qui s'adreça: a les titulacions i els departaments. Trobareu informació sobre l'oferta docent i sobre tota l'activitat que du a terme l'IDES a l'apartat de Formació de la Intranet del PDI.

Formació instrumental

La UAB impulsa el coneixement de les tecnologies de la informació i de la comunicació i de les llengües vehiculars del campus a través d'una proposta formativa adreçada a millorar les habilitats en l'ús de les eines informàtiques i de les tres llengües d'ús prioritari a la universitat (català, castellà i anglès).

- **Eines informàtiques**

La unitat de formació de la UAB ofereix una sèrie de mòduls de formació presencials i semipresencials sobre diferents aspectes de l'ús de les tecnologies de la informació i la comunicació.

Objectiu: millorar les habilitats i l'autonomia en l'ús de les eines informàtiques bàsiques i especialitzades.

A qui s'adreça: a tot el personal acadèmic.

20

21

- **Idiomes**

La UAB és una universitat de vocació internacional i que impulsa el coneixement i l'ús del català i del castellà, les dues llengües pròpies de la institució, i de l'anglès com a principal llengua estrangera. El Servei de Llengües és l'instrument que fa possible un campus multilingüe i que integra tota l'oferta de formació i de serveis de suport lingüístic de la Universitat.

Objectiu: millorar i estendre l'ús comunicatiu dels idiomes moderns, donar suport al professorat en les tasques de traducció i correcció de textos i certificar el coneixement de les llengües.

A qui s'adreça: a tot el personal acadèmic.

Trobareu més informació al web
<http://www.uab.cat/servei-llengues/>

Formació per a la gestió

S'està treballant en un pla de formació adreçat a les persones que desenvolupen càrrecs de direcció i gestió. El programa de formació per a la funció directiva preveu l'entrenament en habilitats i el desenvolupament global de directius.

Formació en prevenció i seguretat

La salut i la seguretat de tota la comunitat universitària són dues prioritats clau per a la UAB. El Servei de Prevenció assumeix les funcions en aquest àmbit amb els recursos necessaris per implantar polítiques de prevenció de riscos i per complir els preceptes que marca la Llei 31/1995 de prevenció de riscos laborals.

Objectiu: assegurar que tot el personal de la UAB tingui una adequada formació en prevenció de riscos laborals, plans d'evacuació i equips d'emergència, seguretat bàsica en els laboratoris i salut laboral.

A qui s'adreça: a tot el personal acadèmic. S'ofereix una formació a mida en funció de la ubicació del lloc de treball i de les tasques que s'hi realitzen.

Podeu trobar més informació a la Intranet del personal acadèmic (PDI).

SORTIR DEL CAMPUS: IMPULS DE LA MOBILITAT

Des de fa anys, la UAB impulsa decididament el procés d'internacionalització de tots els àmbits de la universitat mitjançant accions que contribueixin a crear una oferta acadèmica potent i de qualitat, i a incentivar les relacions internacionals amb altres universitats, especialment amb les més innovadores i de més prestigi, per tal d'aconseguir promoure la **mobilitat** del professorat i d'incrementar la presència de professors estrangers al campus.

Algunes de les **propostes** més destacades que faciliten la mobilitat del personal acadèmic són:

- **Programa Sòcrates/Erasmus: acció *Teaching Staff Mobility***

Objectiu: realitzar una estada docent en una universitat estrangera amb la qual existeixi un acord Erasmus vigent. La tasca docent consisteix a fer classe i a impartir seminaris o conferències.

A qui s'adreça: al personal acadèmic de la UAB i dels centres adscrits.

L'ACTIVITAT ACADÈMICA



- **Programa Drac**

Objectiu: promoure la mobilitat del professorat per assistir a cursos, seminaris o congressos de l'Institut Joan Lluís Vives o de les seves universitats membres, iniciar una investigació, organitzar activitats culturals en el marc de les universitats de la xarxa.

A qui s'adreça: al personal acadèmic que treballi a temps complet a la UAB.

CAMPUS VIRTUAL

Des de fa anys, la UAB potencia l'ús de les TIC com una eina de suport a la docència, que reverteix en una millora qualitativa del procés d'ensenyament i d'aprenentatge. El **campus virtual** és una plataforma informàtica d'ús docent, que proporciona un entorn virtual d'aprenentatge amb l'objectiu de donar suport als estudis presencials i de vehicular els estudis no presencials. Aquesta eina esdevindrà fonamental per atendre les noves necessitats metodològiques que comporta l'adaptació a l'EEES.

La implementació i la utilització del campus virtual ha permès facilitar la relació docent entre el professorat i els estudiants i ha esdevingut una bona eina per incrementar la comunicació entre uns i altres. S'hi accedeix a través de la Intranet o des de l'adreça <https://cv2008.uab.cat>

Com a eines complementàries al campus virtual, hi ha dues aplicacions institucionals a disposició de la comunitat universitària: els blogs (blogs.uab.cat) i les wikis (wikis.uab.cat).

22

23

INTRANET

En el context de millora constant de les eines de suport als membres de la comunitat universitària, durant el curs acadèmic 2006-2007 es va posar en marxa la nova durant el curs acadèmic 2006-2007 es va posar en marxa la nova Intranet per al personal acadèmic (PDI). Aquesta eina permet l'accés directe a moltes aplicacions (actualització del currículum, tràmits en línia, etc.) i resulta un element clau en la comunicació interna de la universitat.

AVANTATGES SOCIALS PER AL PERSONAL ACADÈMIC DE LA UAB

La UAB proporciona als seus treballadors un seguit d'ajuts i d'avantatges socials. El personal acadèmic disposa d'un sistema de tiquet de menjador que pot utilitzar als restaurants del campus, així com d'un ajut econòmic per als abonaments del transport col·lectiu (Ferrocarriils de la Generalitat, RENFE i autobusos). Pot gaudir també d'ajuts per a la matrícula dels estudis universitaris dels fills, de l'oferta de l'escola bressol Gespa, del Servei d'Activitat Física i del Servei de Llengües. Per ampliar la informació podeu consultar la Intranet del personal acadèmic (PDI).



Facultat de Traducció i d'Interpretació

EL MODEL DE CARRERA ACADÈMICA DE LA UAB



La UAB ha d'endegar un procés important de relleu generacional del personal acadèmic en el futur immediat, ja que actualment la major part del professorat se situa a la franja dels 50 anys. Probablement aquest serà el canvi estratègic més important de la institució i en el qual la incorporació de nou professorat és l'element clau.

Per tal de dur a terme un relleu planificat i que garanteixi el màxim grau de qualitat en la docència i en la investigació, el Consell de Govern de 20 de desembre de 2006 va aprovar les línies generals del model de carrera docent i investigadora a la UAB. L'acord representa l'inici d'un procés progressiu, que durarà almenys fins al curs 2009-2010, que té la finalitat última de definir una carrera docent realista, que no hipotequi el futur de la UAB i que sigui prou atractiva per a incorporar els millors talents acadèmics i poder competir en qualitat i excel·lència amb altres universitats.

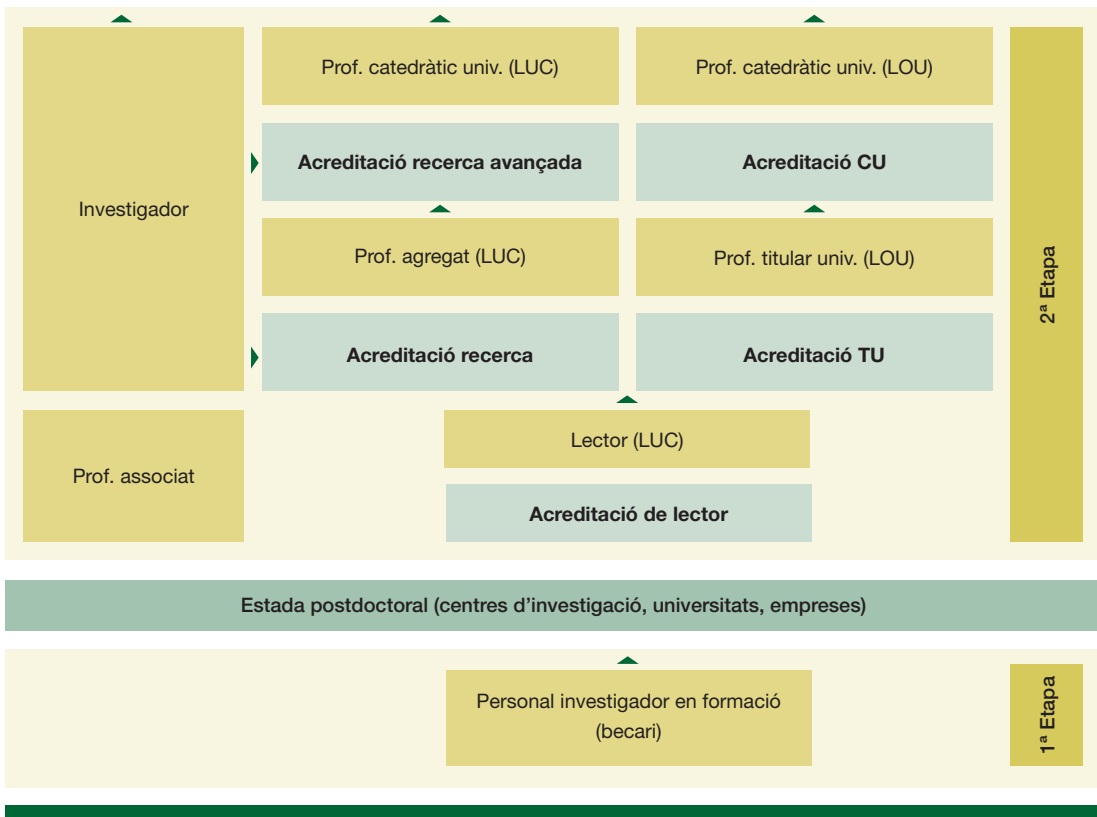
“La sensació que vaig tenir quan vaig arribar a la UAB és que era en una universitat on, per primera vegada, m'estaven valorant per la meva capacitat i per la meva feina. La UAB continua essent una de les universitats més científiques i més aperturistes, però em comença a preocupar l'edat dels professors i professores. Estem envellint i cal que les persones de menys de 40 anys s'impliquin en el projecte de futur de docència, d'investigació i de gestió d'aquesta Universitat.”

M. Teresa Paramio Nieto, professora del Departament de Ciència Animal i dels Aliments

24

25

Model de carrera docent i investigadora a la UAB



EL MODEL DE CARRERA ACADÈMICA DE LA UAB



Biblioteca d'Humanitats

El model de carrera docent i investigadora a la UAB promou una estructuració de la carrera acadèmica en dues etapes diferenciades i no connectades. Una primera etapa d'iniciació a la investigació, que porti a la consecució de la tesi doctoral, i una segona etapa destinada a la consolidació del personal acadèmic permanent.

La primera etapa es preveu que duri quatre anys i que totes les places que s'ofereixin siguin de personal investigador en formació (becaris) amb una dedicació a la recerca intensa.

Una vegada assolit el grau de doctor, la UAB afavoreix, d'una banda, les estades postdoctorals en centres d'excel·lència on els doctors de la UAB puguin continuar la formació investigadora i, de l'altra, ajudarà els nostres doctors a incorporar-se laboralment a la indústria d'acord amb la seva qualificació i les seves expectatives. Ambdues mesures volen afavorir la carrera docent i investigadora del personal format com a doctor a la UAB, independentment del lloc on s'estabilitzi.

“El model de carrera acadèmica de la UAB pretén que, a partir d'ara, el procés de formació de professorat adopti el patró vigent a la tradició de ciències experimentals. És una tradició majoritària a l'àmbit anglosaxó de prestigi i cada cop més estesa a l'espai universitari europeu. De fet, cada vegada hi ha més beques per fer el doctorat i per fer estades postdoctorals que estan ben remunerades.”

Teresa Torns Martín, professora del Departament de Sociologia

26

27

La segona etapa, de consolidació, s'inicia amb la categoria de professor lector a partir de la selecció entre persones doctorades i acreditades i es progressa cap a la categoria d'agregat o titular.

Aquest model implica la perspectiva de reduir la durada de la carrera acadèmica i, per tant, de rebaixar l'edat del personal acadèmic estabilitzat. A més, l'estructuració de la carrera acadèmica pretén reduir la tendència creixent a la contractació de personal format exclusivament a la UAB, potenciar la **cultura d'atraure talent d'arreu**, obrir el ventall de contractació a professorat lector i investigadors externs i, en definitiva, donar un pes significatiu en la carrera docent als doctors i doctores que tenen una trajectòria postdoctoral de qualitat fora de la UAB.

La renovació gradual de la plantilla de personal acadèmic de la UAB es complementa amb el **Pla d'emeritatge** que es va posar en funcionament l'any 2004. Aquest pla inclou incentius per a les jubilacions anticipades voluntàries i afavoreix l'alliberació de recursos per poder contractar professorat jove.



Escola de Postgrau

EL GOVERN DE LA UNIVERSITAT: ÒRGANS DE REPRESENTACIÓ I DE PARTICIPACIÓ

La UAB impulsa la participació dels seus membres i de totes les estructures acadèmiques en el govern i en la direcció de la universitat. L'any 2002 es va crear l'Observatori per a la Igualtat com a grup de treball que centrava la seva recerca en l'estudi del sexisme i com a ens de suport tècnic a les polítiques de gènere de la Universitat. Els resultats de la seva activitat van ajudar a conèixer el grau de sexisme a la UAB i van permetre encetar un seguit d'actuacions per corregir aquesta situació de desigualtat entre homes i dones: acord del Consell de Govern de 29 de setembre de 2005 en relació a la representació equilibrada de dones i homes a l'equip de govern i als equips de deganat o direcció de facultats i escoles; Pla d'acció per a la igualtat entre dones i homes a la UAB.

El 19 de gener de 2006 el Consell de Govern va aprovar l'ampliació de l'àmbit d'actuació de l'Observatori per a la Igualtat de la UAB a d'altres aspectes on la Universitat, d'acord amb l'article 8 dels seus Estatuts, es compromet a promoure la igualtat, impeding qualsevol mena de discriminació i fomentant la integració de les persones: la formació en els diferents moments de la vida, l'atenció a les persones amb necessitats especials, l'accés a la formació universitària de les persones econòmicament i socialment desfavorides i la promoció sociolaboral de les persones immigrades i de les dones.

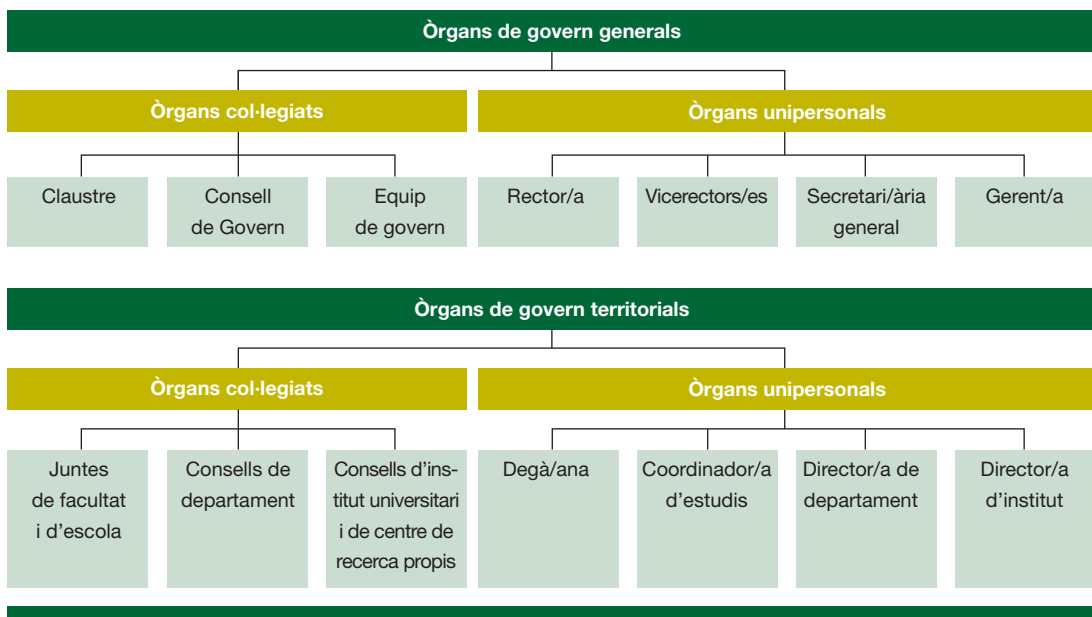
En aquest marc el Consell de Govern va aprovar el 9 de juny de 2008 el segon Pla d'acció per a la igualtat entre dones i homes de la UAB per al quadrienni 2008-2012, d'acord amb el principi de bon govern en què s'inspiren els seus Estatuts. Aquest pla, i les mesures que conté, es poden consultar a la Intranet del PDI.

El govern de la Universitat és participatiu i s'exerceix a través dels òrgans col·legiats generals i territorials, els membres dels quals pertanyen als diversos sectors de la comunitat universitària. La direcció de la Universitat l'exerceixen els òrgans unipersonals generals i territorials.

Com a òrgan de participació de la societat, la universitat té el **Consell Social**. Està format per una representació de la societat i per una representació de la comunitat universitària. El seu president és nomenat pel Govern de la Generalitat d'entre els membres representants dels interessos socials.

En els diagrames següents es presenten els òrgans de govern de la Universitat.

“L'Autònoma va ser la primera universitat que es va governar democràticament, encara que això ha volgut dir coses diferents al llarg de 30 anys. Però en tot cas sempre hi ha una combinació de vot, discussió oberta i participació de gent diferent; de tant en tant, també un toc d'insurrecció. En poques paraules, governar a l'Autònoma és complicat, mai avorrit. I això ens ha fet el que som.”



4

EL GOVERN DE LA UNIVERSITAT: ÒRGANS DE REPRESENTACIÓ I DE PARTICIPACIÓ

Òrgans de govern generals col·legiats

Claustre	Consell de Govern i les seves comissions	Equip de Govern
Òrgan màxim de representació de la comunitat universitària	Òrgan suprem de govern col·legiat	Consell de direcció que assisteix el rector en el desenvolupament de les seves competències
Debat les línies generals d'actuació de la Universitat	Estableix les línies estratègiques i programàtiques de la Universitat i les directius, normatives i procediments per a la seva aplicació	Està format pels vicerectors, el secretari general i el gerent
Controla la gestió del càrrecs i impulsa l'activitat normativa d'altres òrgans	Assisteix al rector en l'exercici de les seves funcions	
Pot revocar el rector	Actua en ple i en comissions, a les quals pot delegar algunes de les seves funcions	
Actua en ple i en comissions	Membres: rector, secretari general, gerent i 53 membres: quinze membres de la comunitat universitària designats pel rector, quinze membres elegits pels degans, directors d'escola, directors de departament i d'institut universitari de recerca, vint membres del Claustre i tres membres del Consell Social.	
Membres: rector, secretari general, gerent i 300 representants entre membres nats (degans i directors de departament) i membres electes		
Renovació: cada 4 anys. El sector d'estudiants ho fa cada dos		

30

31

Òrgans de govern generals unipersonals

Recteur	Vicerectors	Secretari general	Gerent
<p>Màxima autoritat acadèmica de la Universitat</p>	<p>Responsables de dirigir i coordinar les diverses àrees i activitats universitàries que el rector els atribueixi i exerceixen les competències que els delegui</p>	<p>Dóna fe dels actes i acords de la Universitat. És el màxim responsable dels registres i arxius i de l'assessoria jurídica.</p>	<p>Dirigeix i gestiona els serveis administratius i econòmics de la Universitat d'acord amb el rector i amb les directrius marcades pel Consell de Govern i el Consell Social</p>
<p>Exerceix la direcció, govern i gestió de la Universitat, desenvolupa les línies d'actuació aprovades pels òrgans col·legiats i n'executa els acords</p>		<p>Assisteix el rector en les tasques d'organització i administració de la Universitat</p>	<p>És nomenat pel rector, d'acord amb el Consell Social</p>
<p>Mandat: quatre anys, renovable per un sol període consecutiu. Elegit per sufragi universal ponderat per sectors</p>			

4

EL GOVERN DE LA UNIVERSITAT: ÒRGANS DE REPRESENTACIÓ I DE PARTICIPACIÓ

Òrgans de govern territorials col·legiats

Junta de facultat i d'escola	Consell de departament	Consell d'institut universitari d'investigació i de centre de recerca propis
<p>Vetlla per l'execució de les polítiques d'actuació de la facultat o escola</p>	<p>Aprova la relació i distribució de les despeses i la seva execució</p>	<p>Programa i coordina la seva docència de doctorat i de formació continuada</p>
<p>Aprova el pla docent i vetlla per l'organització de la docència</p>	<p>Programa i coordina la tasca docent del departament i proposa els programes de doctorat</p>	<p>Vetlla per la qualitat de la investigació</p>
<p>Membres: representació del personal acadèmic de cadascun dels departaments que imparteixen docència (51%), representació dels estudiants de totes les titulacions de la facultat o escola (30%), representació del personal d'administració i serveis del centre (10%)</p>	<p>Membres: personal acadèmic doctor i una representació de la resta, representació del personal investigador en formació, del personal d'administració i serveis i dels estudiants, en els termes que estableixi el reglament de cada departament</p>	
<p>Mandat: tres anys</p>		

32

33

Òrgans de govern territorials unipersonals

Degà	Coordinador d'estudis	Director de departament	Director dels instituts universitaris d'investigació i centres de recerca propis
Exerceix les funcions de direcció i de gestió ordinària	Dirigeix, organitza i coordina els ensenyaments de cadascuna de les titulacions que s'imparteixen a les facultats o escoles	Dirigeix, coordina i supervisa l'activitat del departament	Dirigeix, coordina i supervisa les activitats de l'institut o centre
Representa als seus centres	Mandat: tres anys, prorrogable	Representa al departament	Dirigeix els serveis i assigna els mitjans necessaris
Acorda la distribució de dotacions pressupostàries entre els departaments i serveis de la facultat o escola		Mandat: tres anys, renovable per un sol període consecutiu. És elegit pel Consell de Departament entre el professorat doctor amb vinculació permanent a la Universitat	Administra les partides pressupostàries
Organitza l'execució de les partides pressupostàries			Mandat: tres anys, renovable per un sol període consecutiu. És elegit pel Consell d'Institut o de Centre entre el personal acadèmic doctor
Mandat: tres anys i renovable per un sol període consecutiu. És elegit per la Junta de Facultat o d'Escola entre el professorat doctor amb vinculació permanent a la Universitat			

EL CAMPUS DE LA UAB: UN ENTORN DE COL·LABORACIÓ I DE RELACIÓ

A finals dels anys 80, l'equip de govern de la UAB va decidir de convertir el campus, en aquells temps força inhòspit, en un lloc per viure-hi, més amable. La idea era que fos com un poble amb botigues, perruqueries, habitatge i oferta cultural. Havia de ser un indret, en definitiva, que obrís les portes i es comunicés amb la societat. A l'actualitat, gràcies a aquella iniciativa i a l'entusiasme amb el qual es van endegar aquelles propostes, el nostre campus és un lloc per gaudir de la vida universitària i de la vida social en totes les seves vessants. Ha obert les seves portes de bat a bat i es comunica, de mil maneres, amb la societat.

CULTURA EN VIU

La UAB concep el campus com un espai facilitador de la formació integral de les persones que s'hi mouen. Per això compta amb Cultura en viu, el servei de dinamització, de producció i de promoció culturals de la Universitat. Els seus objectius són generar i **promocionar activitats artístiques** en el campus, **donar suport a la creació i a la formació artístiques** dels membres de la comunitat i **propiciar la interrelació de la programació acadèmica** amb la programació artística. El servei és obert a tots els membres de la comunitat universitària, a disposició dels quals també posa una àmplia oferta d'avantatges culturals.

“L'esforç que a l'Autònoma s'ha fet des de fa 20 anys per oferir als estudiants la possibilitat de fer activitats culturals, com la música, la dansa o el teatre, em sembla que ha estat bona cosa per als que entenen que el formar-se va més enllà que l'ensinistrar-se i que el créixer com a individus va més enllà que el titular-se. Alguns ho han entès tan bé que ara són gent molt rellevant del món de la cultura.”

34

35

L'eix central de les seves activitats, el constitueixen els tallers i la producció artística dels grups culturals estables i la programació de les sales de Teatre, Cinema i d'Exposicions. En efecte, aquest servei ofereix una programació regular d'espectacles de dansa, teatre i música a la Sala Teatre; s'ocupa de produir les exposicions de la Sala d'Exposicions; organitza cicles cinematogràfics i d'experimentació a la Sala Cinema; i produeix espectacles de creació pròpia, així com una gran oferta de cursos i tallers. Totes aquestes activitats són gratuïtes, excepció feta dels cursos de formació.

El servei té la seu en l'edifici *ETC* de la plaça Cívica, que és alhora el punt d'informació cultural del campus, on es pot trobar tota la informació sobre les activitats culturals de la Universitat i sobre els requeriments per a dur-ne a terme de noves.

Adreça i contacte:

Informació: Punt de Serveis.

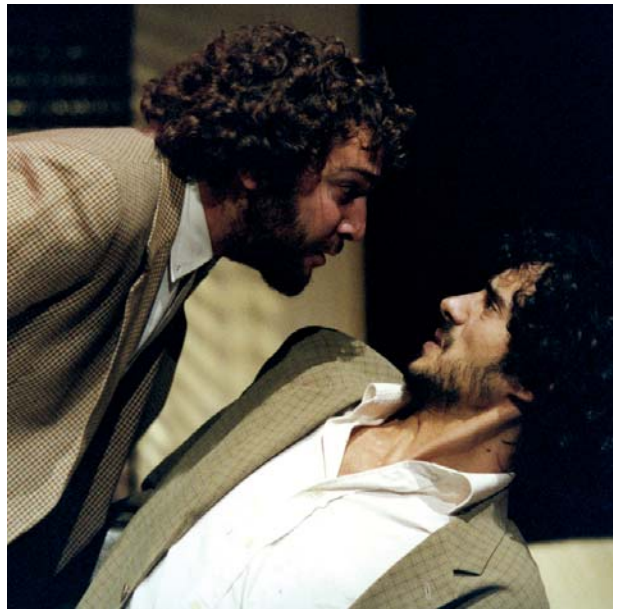
Edifici d'Estudiants. Plaça Cívica

Telèfon: 93 581 10 21

Horari: 9.30 - 20.30 h

cultura.enviu@uab.cat

<http://cultura.uab.cat>



Edifici d'Estudiants

EL CAMPUS DE LA UAB: UN ENTORN DE COL·LABORACIÓ I DE RELACIÓ

ASSOCIACIÓ D'AMICS DE LA UAB

L'Associació d'Amics de la UAB, fundada l'any 1989, és una entitat sense ànim de lucre i amb personalitat jurídica pròpia que constitueix el punt de trobada d'antics alumnes, professorat i ens simpatitzants d'aquesta Universitat. Va néixer amb la voluntat d'impulsar una relació oberta, activa i d'intercanvi constant entre la Universitat i la societat, esdevenint així el tercer element bàsic de difusió dels objectius de la UAB com a entitat pública catalana de recerca i d'ensenyament superior, juntament amb l'Equip de Govern i el Consell Social.

Poden formar-ne part totes les persones físiques i jurídiques que expressin el desig de col·laborar en l'acompliment dels objectius de l'entitat i de complir els drets i els deures establerts en els seus Estatuts, les quals gaudeixen de condicions especials en tots els serveis del Campus i d'avantatges en diverses entitats culturals i de lleure.

En el futur immediat, la UAB posarà a disposició de l'Associació la casa torre que actualment ocupa l'Institut d'Estudis Metropolitans, amb l'objectiu que les noves instal·lacions permetin potenciar l'entitat com a veritable punt de trobada dels seus associats i, en general, del professorat de la UAB i de tot l'entorn socioeconòmic immediat.

Adreça i contacte:

Edifici del Rectorat 1a planta

Horari: 10-14 h i 15.30-17.30 h

Telèfon: 93 581 14 90

Correu electrònic: amics@uab.cat

<http://amicsuab.es/principal.php>

FUNDACIÓ AUTÒNOMA SOLIDÀRIA

La Fundació Autònoma Solidària (FAS) té com a missió contribuir a la construcció d'una universitat més solidària i més compromesa amb la realitat social, mitjançant la promoció de la participació voluntària de la comunitat universitària com a instrument per a la integració de col·lectius en risc d'exclusió. Aquesta participació és part de l'educació complementària en valors de la solidaritat, la tolerància, la participació i la responsabilitat envers el seu entorn que impulsa la FAS.

“La idea de crear l'Associació és pròpia de la tradició de les millors universitats del món, útil per potenciar el sentiment de pertinença dels antics alumnes i de la mateixa comunitat universitària, però també per atreure la col·laboració d'amics externs... Al cap dels anys penso que l'entusiasme amb què es va acollir aquella idea estava justificat: l'Associació ha demostrat que acomplia les expectatives amb escreix.”

D'acord amb aquesta missió, la Fundació Autònoma Solidària s'ha compromès amb la comunitat universitària de la UAB a canalitzar el seu compromís social, i vol fer-ho de forma eficient i amb qualitat i equitat.

Els principals objectius de la FAS són:

- Dissenyar i gestionar programes per satisfer les necessitats especials i la plena integració social dels col·lectius que no tenen garantida la igualtat d'oportunitats dins de la comunitat universitària.
- Promoure el voluntariat entre els universitaris per contribuir a la seva formació humana global en els valors de la solidaritat, la tolerància, la convivència, la llibertat i la justícia.
- Promoure activitats i programes de solidaritat internacional, cooperació al desenvolupament i ajuda humanitària.
- Coordinar-se i col·laborar amb altres entitats de voluntariat o d'intervenció social, per facilitar el contacte entre els universitaris i aquests programes socials.
- Gestionar i organitzar programes d'activitats per a altres entitats o institucions, sempre que tinguin relació amb aquestes finalitats.
- Realitzar estudis, recerques i edicions relacionades amb les seves finalitats.

Adreça i contacte:

Edifici del Rectorat, planta baixa

Horari : 9-14 h i 15-18 h

Telèfon: 93 581 24 85

Correu electrònic: fas@uab.cat

<http://www.uab.cat/fas>



Acte de l'Associació d'Amics de la UAB

INFRAESTRUCTURES I SERVEIS

La nostra ciutat universitària està molt ben comunicada i disposa d'un seguit d'infraestructures i serveis destinats a fer la vida més fàcil i més agradable als seus membres. En aquest apartat trobareu informació útil per conèixer aquests serveis i posar-vos-hi en contacte.

TRANSPORTS

La ubicació privilegiada del campus de Bellaterra permet accedir-hi amb diferents mitjans de transport.

Tren:

- Ferrocarrils de la Generalitat de Catalunya: línia Barcelona/Sabadell i línia Barcelona/Universitat Autònoma, estació Universitat Autònoma. Horaris al web de FGC www.fgc.net
- RENFE: Línia C4, estació Cerdanyola Universitat. Horaris al web de RENFE www.renfe.es

Autobús:

- L'empresa SARBUS ofereix un servei des de Barcelona a la Universitat Autònoma de Barcelona. Horaris al web www.sarfa.com/paginas/horarios.php
- Hi ha servei diari d'autobús des de molts municipis (Igualada, Badalona, Sabadell, Mataró...). Companyies i horaris al web www.uab.cat

Bicicleta:

- La UAB va inaugurar l'octubre de 2006, coincidint amb la setmana de la mobilitat sostenible i segura, el *Biceberg*, un aparcament automàtic de bicicletes amb capacitat per 46 vehicles. Està ubicat al costat del pàrquing de cotxes de la Plaça Cívica. Per utilitzar-lo cal donar-se d'alta a l'adreça: mobilitat@uab.cat, per tal que us lliurin la targeta d'usuari.

INTERNATIONAL WELCOME POINT

És el punt d'acollida, informació, atenció i facilitació dels tràmits i serveis per als estudiants, el professorat i el personal d'administració i serveis procedent d'altres països. L'IWP ofereix informació sobre la Universitat i l'entorn, gestiona tràmits i ajuda a trobar vivenda abans de l'arribada de les persones; acull i dona la benvinguda en el moment d'arribar i presta una atenció individualitzada durant l'estada.

Adreça i contacte:

Plaça Cívica

Telèfon: 93 581 22 10

Horari: 9.30 a 19 h (agost 9 a 14 h)

Correu electrònic:

international.welcome.point@uab.cat

“Vaig ser estudiant de l'Autònoma i el que més recordo d'aquella època són els transports. Arribàvem amb tren fins a Bellaterra i enfilàvem un camí batejat amb el nom de “la ruta Ho-Chi-Minh”. Havies de caminar 10 minuts pel mig del prat i del bosc. L'alternativa era agafar uns autobusos molt vells que t'apropaven a la teva facultat, però que sempre anaven molt plens.”

38

39

PLAÇA CÍVICA

La plaça Cívica és el centre neuràlgic del campus i un indret rellevant dels esdeveniments institucionals i socials de la UAB. És un centre de serveis, de comerços i de restaurants. També acull punts d'informació, l'edifici dels estudiants, el teatre i el cinema.

www.placacivica.com

VILA UNIVERSITÀRIA

La Vila Universitària es va crear l'any 1992. És un conjunt residencial de 632 apartaments amb capacitat per a 1.790 persones. Per poder-hi residir cal pertànyer a la comunitat universitària de la UAB. El mes de desembre de 2007 s'inaugurarà Vila 2, un edifici amb 216 apartaments nous i amb capacitat per 432 places.

Adreça i contacte:

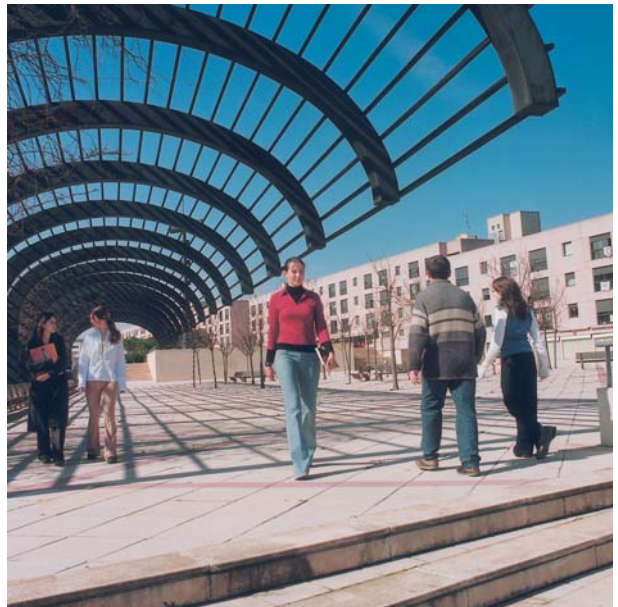
Edifici Blanc

Telèfon: 93 580 30 95

Horari d'oficina: de dilluns a divendres de 8 a 20 h

Correu electrònic: vila@vilauniversitaria.com

www.vilauniversitaria.com



Vila Universitària



International Welcome Point

INFRAESTRUCTURES I SERVEIS

HOTEL SERHS CAMPUS

L'hotel Serhs Campus està situat al Campus de Bellaterra. Disposa de 104 habitacions i de 9 sales per organitzar actes acadèmics. Els estudiants de l'Escola Universitària de Turisme i Direcció Hotelera, adscrita a la Universitat, participen en el desenvolupament de les seves activitats.

Adreça i contacte:

Vila Universitària

Telèfon: 93 580 83 53

Correu electrònic: reserves.hotelcampus@serhs.com

AGÈNCIA DE PROMOCIÓ D'ACTIVITATS I DE CONGRESSOS (APAC)

És l'entitat que comercialitza l'oferta UAB Campus, i s'encarrega d'assessorar, organitzar i coordinar les activitats que es duen a terme en els campus de la Universitat: reunions, congressos, seminaris i jornades professionals; actes puntuals, activitats a l'aire lliure, visites a les instal·lacions i també activitats de lleure, especialment durant l'estiu.

L'Agència també ofereix col·laboració en l'organització de les reunions i els congressos que els membres de la comunitat universitària desitgin celebrar fora del campus de la UAB.

Adreça i contacte:

Edifici Blanc. Vila Universitària

Telèfon: 93 581 74 01

Correu electrònic: agencia.promocio@uab.cat

SERVEI D'ACTIVITAT FÍSICA (SAF)

El Servei d'Activitat Física gestiona les instal·lacions esportives de la UAB i organitza i promou la pràctica de l'activitat física a la Universitat, amb l'objectiu de col·laborar en la formació integral de les persones.

Disposa d'un pavelló poliesportiu, saunes, frontó, camp de futbol sala, pistes de tennis i pàdel, piscina i esquaixos.

Adreça i contacte:

Eix Central. Zona sud

Telèfon: 93 581 19 34

Correu electrònic: saf.usuaris@uab.cat

SERVEI ASSISTENCIAL DE SALUT (SAS)

El Servei Assistencial de Salut està ubicat al Campus de Bellaterra i ofereix una sèrie de prestacions sanitàries a tota la comunitat universitària: visites mèdiques i centres d'infermeria; visites d'especialistes en odontologia i ginecologia; revisions periòdiques de salut; atenció psicològica; altres serveis i proves complementàries. També actua com a mútua d'accidents i, si escau, pot cursar la baixa laboral.

Adreça i contacte:

Edifi F (Dispensari)

Telèfon: 93 581 18 00

Correu electrònic: servei.salut@uab.cat

40

41

ESCOLA BRESSOL “GESPA”

L'escola bressol “Gespa” va ser creada per la UAB l'any 1974 i ofereix setanta-dues places. Acull, prioritàriament, els fills dels membres de la comunitat universitària. També ofereix serveis de suport a les famílies.

Adreça i contacte:

Campus de la UAB

Telèfon: 93 581 19 74

Correu electrònic: e.bressol.gespa@uab.cat



Plaça Cívica

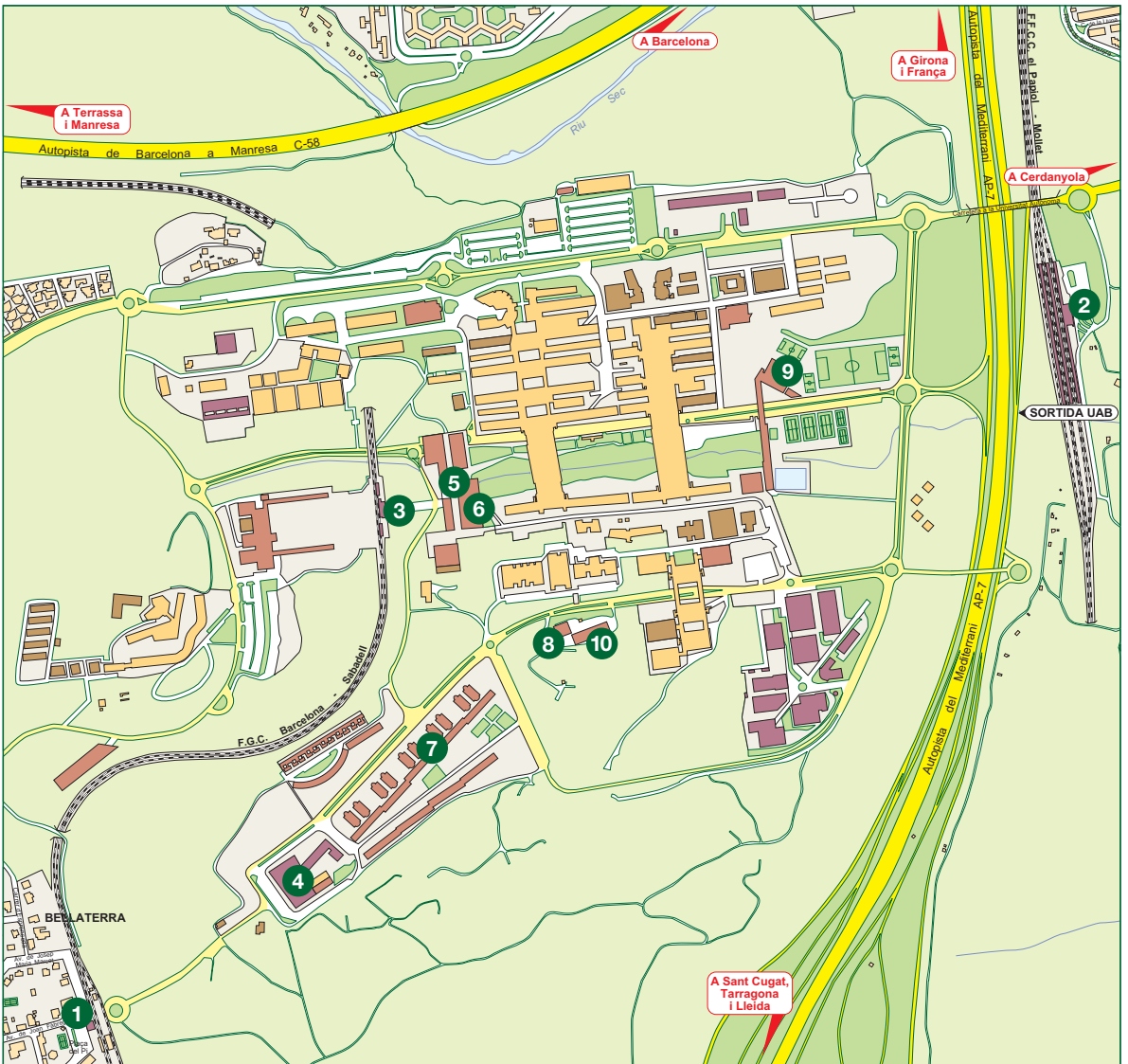
INFRAESTRUCTURES I SERVEIS

ELS SERVEIS AL CAMPUS DE BELLATERRA

Estació de Bellaterra FGC	1
Estació de Renfe Cerdanyola-universitat	2
Estació Universitat Autònoma FGC	3
Hotel Serhs Campus	4
International Welcome Point	5
Plaça Cívica	6
Vila Universitària	7
Servei Assistencial de Salut	8
Servei d'Activitat Física (SAF)	9
Escola Bressol "Gespa"	10

42

43



AGRAÏMENTS

Volem agrair especialment la col·laboració dels professors i professores que apareixen citats a la Guia, tots ells membres de la comunitat universitària, i que han desenvolupat diferents càrrecs de gestió i de direcció a la nostra institució. Amb la seva contribució, que entenem que és representativa del conjunt del personal acadèmic, hem volgut recollir l'esperit de la UAB fruit dels 40 anys de vida d'aquesta universitat.

Ramon Pascual de Sans

Catedràtic
Departament de Física
Data d'entrada a la UAB: 28/09/1971

Montserrat Ponsà Fontanals

Catedràtica
Departament de Biologia Cel·lular, Fisiologia i Immunologia
Data d'entrada a la UAB: 1/10/1971

M. Lluïsa Hernanz Carbó

Catedràtica
Departament de Filologia Espanyola
Data d'entrada a la UAB: 1/10/1972

Miquel de Moragas Spa

Catedràtic
Departament de Periodisme i Ciències de la Comunicació
Data d'entrada a la UAB: 1/10/1972

Xavier Daura Ribera

Investigador ICREA i professor associat
Institut de Biotecnologia i de Biomedicina i Departament de Bioquímica i Biologia Molecular
Data d'entrada a la UAB: 21/11/2005

M. Eulàlia Fuentes Pujol

Catedràtica
Departament de Filologia Catalana
Data d'entrada a la UAB: 1/10/1978

M. Teresa Paramio Nieto

Catedràtica
Departament de Ciència Animal i dels Aliments
Data d'entrada a la UAB: 1/06/1986

M. Teresa Torns Martín

Professora titular
Departament de Sociologia
Data d'entrada a la UAB: 1/01/1983

Joan Botella Corral

Catedràtic
Departament de Ciència Política i Dret Públic
Data d'entrada a la UAB: 1/01/1975

44

45

Enric Cassany Cels

Catedràtic d'escola universitària
Departament de Filologia Catalana
Data d'entrada a la UAB: 1/10/1974

Assumpta Cros Alavedra

Professora titular d'escola universitària fins
a l'any 2001
Departament de Filologia Catalana
Data d'entrada a la UAB: 1/10/1977

Lluís Tort Bardolet

Catedràtic
Departament de Biologia Cel·lular, Fisiologia
i Immunologia
Data d'entrada a la UAB: 1/01/1981

