

# PLA DE PREVENCIÓ DE LA UAB



**UNIVERSITAT AUTÒNOMA DE BARCELONA**

Bellaterra (Cerdanyola del Vallès), 25 d'abril de 2012



# Índex

<b>CAPÍTOL 1. PRESENTACIÓ</b> .....	<b>5</b>
1.1 Presentació i marc legal .....	5
1.2 Antecedents .....	5
1.3 Descripció de la situació actual.....	8
<b>CAPÍTOL 2. DECLARACIÓ DE LA POLÍTICA PREVENTIVA</b> .....	<b>9</b>
2.1 Declaració institucional. La prevenció de riscos laborals a la UAB.....	9
2.2 Integració de la prevenció dins l'estructura organitzativa .....	10
2.3 Objectius de la política preventiva de la UAB .....	11
<b>CAPÍTOL 3. IDENTIFICACIÓ DE L'EMPRESA</b> .....	<b>12</b>
3.1 Àmbit d'aplicació .....	12
3.2 Presentació de la UAB.....	12
3.3 Identificació formal.....	13
3.4 Activitat .....	14
3.5 La comunitat universitària .....	14
<b>CAPÍTOL 4. ESTRUCTURA ORGANITZATIVA</b> .....	<b>16</b>
4.1 Estructura acadèmica .....	16
4.2 Estructura administrativa i de gestió.....	18
<b>CAPÍTOL 5. ORGANITZACIÓ DE L'ACTIVITAT PREVENTIVA</b> .....	<b>20</b>
5.1 Funcions i responsabilitats de l'organització .....	20
5.2 Aplicació als àmbits funcionals .....	26
5.3 Òrgans de gestió de la prevenció: els comitès de seguretat de centre (CSC) .....	27
5.4 Aprovació dels documents bàsics del sistema general de prevenció de riscos laborals de la UAB .....	28
5.5 Òrgans de consulta i participació .....	28
<b>CAPÍTOL 6. RECURSOS NECESSARIS</b> .....	<b>31</b>
6.1 Recursos humans .....	31
6.2 Recursos econòmics estimats.....	32
<b>CAPÍTOL 7. IDENTIFICACIÓ DELS RISCOS DEL LLOC DE TREBALL</b> .....	<b>33</b>
7.1 Riscos associats a les diferents activitats productives.....	33
7.2 Avaluació de riscos .....	35
<b>CAPÍTOL 8. ACTIVITATS PER PREVENIR I CONTROLAR ELS RISCOS GENÈRICS I ESPECÍFICS DEL LLOC DE TREBALL</b> .....	<b>42</b>
8.1 Seguiment i control de mesures correctores .....	42
8.2 Formació del personal. Informació dels riscos en els llocs de treball i de seguretat general .....	43
8.3 Comunicats de riscos i suggeriments de millora. Riscos greus i imminents .....	46
8.4 Ordre i neteja dels espais de treball.....	46
8.5 Permís de treballs especials .....	47
8.6 Senyalització de seguretat.....	48
8.7 Equips de protecció individual .....	48
8.8 Investigació i anàlisi d'accidents i incidents.....	49
<b>CAPÍTOL 9. EQUIPS, INSTAL·LACIONS, PRODUCTES I PROJECTES</b> .....	<b>51</b>

9.1	Nous projectes i adquisicions d'equips. Modificacions d'instal·lacions i processos .....	51
9.2	Programa d'inspeccions i revisions de seguretat. Consignació d'equips i instal·lacions.....	52
9.3	Seguretat de substàncies, productes i residus perillosos.....	54
<b>CAPÍTOL 10. VIGILÀNCIA DE LA SALUT DEL PERSONAL PROPI .....</b>		<b>56</b>
10.1	Reconeixements.....	56
10.2	Protecció de personal especialment sensible a determinats riscos ....	57
10.3	Protecció de la maternitat.....	58
10.4	Prevenció i promoció de la salut .....	58
10.5	Primers auxilis .....	59
10.6	Estudis epidemiològics .....	60
10.7	Altres activitats .....	60
<b>CAPÍTOL 11. INSTAL·LACIONS ESPECIALS .....</b>		<b>61</b>
11.1	Seguretat als laboratoris .....	61
11.2	Protecció radiològica .....	61
11.3	Contenció biològica.....	62
<b>CAPÍTOL 12. EMERGÈNCIES. ELS PLANS D'AUTOPROTECCIÓ .....</b>		<b>63</b>
<b>CAPÍTOL 13. COORDINACIÓ D'ACTIVITATS .....</b>		<b>65</b>
<b>EMPRESARIALS.....</b>		<b>65</b>
<b>CAPÍTOL 14. PLANIFICACIÓ DE L'ACTIVITAT PREVENTIVA (PAP).....</b>		<b>68</b>
<b>CAPÍTOL 15. EL PLA DE PREVENCIÓ I LA GESTIÓ DE LA DOCUMENTACIÓ .....</b>		<b>69</b>
15.1	Estructura documental del Sistema de Prevenció de Riscos .....	69
15.2	Elaboració del Pla de prevenció .....	70
15.3	Modificacions del Pla de prevenció. Vigència.....	71
15.4	Implantació del Pla .....	72
<b>ANNEXOS.....</b>		<b>73</b>
<b>ANNEX 1. NORMATIVA RELACIONADA AMB LA PREVENCIÓ DE RISCOS LABORALS.....</b>		<b>74</b>
<b>ANNEX 2. ACORD 54/2007 DE CONSELL DE GOVERN .....</b>		<b>79</b>
<b>ANNEX 3. EDIFICIS DEL CAMPUS DE BELLATERRA DE LA UAB .....</b>		<b>86</b>
<b>ANNEX 4. DISTRIBUCIÓ DE L'ESTRUCTURA .....</b>		<b>87</b>
<b>ANNEX 5. CENTRES VINCULATS AMB PERSONALITAT JURÍDICA PRÒPIA.....</b>		<b>91</b>
<b>ANNEX 6. ESTRUCTURA DE GERÈNCIA .....</b>		<b>93</b>
<b>ANNEX 7 PLA DE FORMACIÓ .....</b>		<b>94</b>
<b>ANNEX 8. ÍNDEX DE PROTOCOLS DE VIGILÀNCIA SANITÀRIA ESPECÍFICA .....</b>		<b>96</b>
<b>ANNEX 9. LLISTA DE PNT.....</b>		<b>97</b>

# Capítol 1. PRESENTACIÓ

## 1.1 Presentació i marc legal

---

Aquest Pla de prevenció de riscos laborals és l'instrument de gestió per integrar la prevenció de riscos laborals en el sistema general de gestió de la Universitat Autònoma de Barcelona (UAB), tant en el conjunt d'activitats (acadèmiques, de recerca i de gestió) com en tots els nivells jeràrquics d'acord amb l'article 16 de la Llei 31/1995, de 8 de novembre, de prevenció de riscos laborals (LPRL) i de l'article 2 del Reial decret 39/1997, de 17 de gener, pel qual s'aprova el Reglament dels serveis de prevenció.

Aquest document inclou els elements essencials que han de formar part d'un Pla de prevenció de riscos laborals segons les dimensions i les característiques de la Universitat.

El Pla de prevenció és el document de referència bàsic per articular tota l'acció preventiva de l'empresa. S'ha de conservar a disposició de l'autoritat laboral, de les autoritats sanitàries i de la representació dels treballadors i treballadores.

D'acord amb l'article 2 del Reglament dels serveis de prevenció, la direcció de l'empresa ha d'aprovar el Pla de prevenció, tots els seus nivells jeràrquics l'han d'assumir i tot el personal l'ha de conèixer. Per tal d'assegurar efectivament la integració de la prevenció, la Universitat ha de gestionar i aplicar de manera real el Pla de prevenció.

Els objectius d'aquest Pla de prevenció són:

1. Integrar l'activitat preventiva en totes les activitats de la Universitat i en tots els nivells jeràrquics de l'organització mitjançant l'atribució de funcions i responsabilitats en matèria preventiva i incloure la prevenció de riscos laborals en qualsevol activitat que es desenvolupi i en totes les decisions que s'adoptin.
2. Dedicar els mitjans adients per al desenvolupament efectiu i constant de l'activitat preventiva a la UAB.
3. Establir els processos i els procediments necessaris per dur a terme la prevenció.

En qualsevol cas es tracta de reunir en un cos únic les directrius principals de la política i de la gestió, dins de la UAB, per assolir la integració efectiva de la prevenció.

Aquest Pla de prevenció parteix de la implementació prèvia d'un seguit de decisions i d'actuacions que correspon integrar en un únic document.

## 1.2 Antecedents

---

D'ençà l'aparició de la Llei de prevenció de riscos laborals, la UAB ha adoptat un seguit de decisions per implantar de manera efectiva la prevenció i adaptar-s'hi. Els antecedents d'aquest Pla de prevenció es recullen a la llista següent que, tot i que no és exhaustiva, incorpora les actuacions desenvolupades fins al moment en els aspectes relacionats

directament o indirecta amb la prevenció de riscos laborals per part de la UAB:

### **I. Accions de caràcter normatiu**

- El 1996, la UAB, mitjançant l'Oficina de Seguretat i Higiene Ambiental (OSHA), va crear la primera normativa interna per a la gestió i el tractament dels residus perillosos de laboratori. Aquesta normativa va ser l'origen d'una nota tècnica de prevenció de l'Institut Nacional de Seguretat i Higiene en el Treball.
- El 1997, el Departament de Sanitat i Seguretat Social de la Generalitat de Catalunya a través de la Direcció General de Recursos Sanitaris, va autoritzar el Servei Assistencial de Salut a exercir tasques assistencials de salut, segons la Resolució de 14 d'octubre de 1997.
- Per l'acord 54/2007, del Consell de Govern, de 19 de desembre, es van definir les funcions i les responsabilitats del personal de la UAB en matèria de prevenció de riscos laborals.
- En l'acord 29/2008, del Consell de Govern, de 17 de juliol, es va establir la declaració sobre la política per a la dignitat de les persones i es va definir un procediment d'actuació específic per a la prevenció i la intervenció en casos d'assetjament en l'àmbit laboral.

### **II. Actuacions d'integració preventiva**

- L'any 1975 es va crear l'actual Servei Assistencial de Salut, en el qual es presten els primers auxilis a tota la comunitat universitària.
- El curs acadèmic 1986/1987, la UAB va oferir els reconeixements mèdics generals, de caràcter voluntari i progressivament aquest servei es va ampliar amb altres activitats sanitàries de prevenció i promoció de la salut.
- La primavera de 1992, la UAB va encarregar a Prosegur la redacció dels plans d'emergència dels set edificis principals del campus de Bellaterra.
- El 1996 es va nomenar el Servei Assistencial de Salut com a centre vacunal dependent del Departament de Sanitat i Seguretat Social de la Generalitat de Catalunya.
- El 29 de febrer de 1996 es va fer el primer simulacre d'emergència a la UAB, en concret, a la Facultat de Ciències de la Comunicació.
- El 1996, es van impartir els primers cursos de formació en prevenció de riscos dirigits al personal de la UAB: seguretat als laboratoris, gestió de residus, etc.
- El 2000, al Servei Assistencial de Salut, es van iniciar activitats de vigilància de la salut amb la incorporació d'un llicenciat en Medicina especialista en medicina del treball i una infermera especialista en infermeria del treball.
- El 30 d'octubre de 2002 el plenari del Comitè de Seguretat i Salut (CSS) va aprovar el Pla d'autoprotecció general del campus (PAGC), del qual depenen els plans d'autoprotecció locals dels diversos edificis. El PAGC s'ha activat en diferents ocasions amb motiu d'emergències generals reals (ventada, brot infeccions i nevada) i periòdicament es fan simulacres així com el manteniment de les infraestructures i de les instal·lacions.
- El curs acadèmic 2003/2004 es va elaborar el primer pla general estructurat de formació preventiva. El 20 de febrer de 2004 es va presentar el pla de formació en prevenció de riscos laborals, que anualment s'actualitza segons la planificació i a partir de les necessitats, amb indicació de la formació obligatòria o recomanable en funció dels

- llocs de treball del personal de la UAB. Aquesta actualització es troba en la intranet perquè hi puguin accedir totes les persones de la UAB.
- El curs acadèmic 2002/2003 es va iniciar el procés d'avaluació del risc psicosocial dels treballadors de la Universitat, d'acord amb el mètode ISTAS.
  - L'11 de desembre de 2003, el plenari del CSS va acordar dur a terme l'avaluació inicial de riscos de tots els llocs de treball de la UAB mitjançant un sistema matricial que avalua, d'una banda, els edificis i les instal·lacions i, de l'altra, els diferents tipus de llocs de treball de la UAB. Aquest sistema es complementa amb les avaluacions transversals ja iniciades en matèria de riscos psicosocials i les de tots els despatxos d'ús docent, incloent-hi els treballs amb pantalles de visualització de dades.
  - El 20 de febrer de 2004 es va signar un acord amb els delegats de prevenció per elaborar un model de protocol per a les emergències dels edificis.
  - El CSS va aprovar el document en la reunió del plenari celebrada el 17 de juny de 2004. D'acord amb la segmentació territorial dels edificis, cal disposar de 36 plans d'autoprotecció locals; en aquests moments se n'han aprovat i implementat 20, xifra que representa un 56% del total.
  - La UAB manté un procediment de coordinació d'activitats empresarials diferenciat segons el grau de permanència a la Universitat i la gravetat del risc de l'activitat.
  - La UAB té consolidat un procediment d'investigació d'accidents que inclou la investigació en línia.
  - El 2008 es va crear un espai d'informació preventiva per a personal de la UAB mitjançant intranet. Tanmateix es posa a disposició de la comunitat universitària una funció a la intranet per comunicar els riscos que es detectin al Servei de Prevenció.
  - S'han elaborat diversos procediments normalitzats de treball que estan en una fase diversa d'aprovació i d'incorporació als processos productius de la Universitat.
  - S'apliquen els criteris per a la investigació dels accidents presentats en el Comitè de Seguretat i Salut el 18 de desembre de 2006, els quals es van fer públics com a annex en la Memòria de l'activitat preventiva de 2008.
  - El curs acadèmic 2007/2008 es va iniciar la dotació de desfibril·ladors semiautomàtics per a adults als diferents edificis del campus (el 2011 hi havia 13 aparells).
  - La Comissió d'Economia i d'Organització aprova la dotació econòmica per convocar ajuts per millorar la seguretat en laboratoris docents i de recerca i per comprar equips de protecció individual.
  - La UAB elabora anualment la planificació de l'activitat preventiva i la memòria, que presenta al CSS.

### **III. Decisions que afecten l'organització de la prevenció**

- El 1994 es va crear la figura del Vicerectorat de Campus i de Qualitat Ambiental.
- El juny de 1995, es va crear l'Àrea de Logística i Medi Ambient i l'Oficina de Seguretat i Higiene Ambiental (OSHA), que en depenia i va ser el primer embrió de l'actual Servei de Prevenció.
- Des de 1996, la UAB participa de forma activa en les reunions periòdiques de la Comissió Nacional de Seguretat i Salut de les Universitats Espanyoles, predecessora de la Comissió per a la Qualitat

- Ambiental, el Desenvolupament Sostenible i la Prevenció de Riscos (CADEP).
- El 15 de juliol de 1996 es va constituir el Comitè de Seguretat i Salut (CSS) com a transformació i adaptació a la Llei de prevenció de riscos laborals del Comitè de Seguretat i Higiene en el Treball creat per resolució del rector de 2 de març de 1989.
  - A l'inici del curs acadèmic 1996-1997, amb la col·laboració del Vicerectorat d'Investigació, es van crear els primers ajuts per millorar la seguretat als laboratoris de recerca amb una dotació de 20.000.000 de pessetes (120.000 euros).
  - Per resolució del rector de 14 de juny de 2000 es va crear un servei de prevenció propi enquadrat en l'estructura preexistent de l'Oficina de Seguretat i Higiene Ambiental. Des d'aleshores, la UAB ha anat adequant en diverses ocasions l'estructura fins al moment actual, que, mitjançant resolució del gerent de 31 de juliol de 2009, va assignar a l'Àrea de Prevenció i Assistència la integració del Servei de Prevenció i del Servei Assistencial de Salut així com la coordinació funcional de la Unitat Tècnica de Protecció Radiològica pel que fa als aspectes preventius relacionats amb l'exposició a radiacions ionitzants a la UAB.
  - El 2002 es van crear els Equips de Primers Auxilis (EPA).
  - Per resolució del rector, el 2 de maig de 2005 es va acordar l'externalització de les especialitats d'higiene industrial i de vigilància de la salut mitjançant la contractació d'un servei de prevenció aliè.
  - El 20 de desembre del 2010 es va presentar al CSS el projecte de Pla de prevenció de la UAB.

### **1.3 Descripció de la situació actual**

---

El Pla de prevenció de riscos laborals ha estat elaborat per l'Àrea de Prevenció i Assistència amb la participació del seu personal tècnic, sota la supervisió de la Vicegerència de Recursos Humans de la UAB. Ha estat a delegats i les delegades de prevenció i es va presentar a la consideració del Comitè de Seguretat i Salut el 20 de desembre del 2010.

La UAB té una llarga història de sensibilitat pels temes relacionats amb la salut dels membres de la comunitat universitària.

Des dels inicis, es preocupa especialment pel benestar físic, psíquic i social de totes les persones que integren la comunitat universitària. La prova d'aquest fet la constitueixen les nombroses mesures preventives adoptades, any rere any, per millorar les condicions de benestar.

El Pla de prevenció neix de dues necessitats, una estrictament legal i una altra de caràcter organitzatiu. Recopila en un sol document els acords i les normes principals elaborats i actualitzats en els últims anys i amb els que ja actua el Servei de Prevenció a la UAB. Al mateix temps li dóna un marc polític i de planificació general necessari en el context complex i canviant de la universitat.

La UAB, a més de tenir un servei de prevenció propi segons els antecedents de l'apartat anterior, ha optat per un model descentralitzat de prevenció, de manera que tots els estaments estan implicats en la implementació de la prevenció dins de tots els àmbits, garantint així una integració màxima en el model organitzatiu.



# Capítol 2. DECLARACIÓ DE LA POLÍTICA PREVENTIVA

## 2.1 Declaració institucional. La prevenció de riscos laborals a la UAB

La Universitat, com a servei públic dedicat a l'educació superior mitjançant la recerca, la docència i l'estudi, és conscient de la importància de:

- Garantir un elevat nivell de protecció enfront dels riscos laborals derivats de les seves activitats i millorar les condicions de seguretat i salut de tots els membres de la comunitat universitària.
- Fomentar una política coherent, coordinada, eficaç i vinculada a tots els nivells jeràrquics de les diverses estructures organitzatives que conformen aquesta institució acadèmica.
- Incorporar la seguretat i la salut en el treball com un factor sinèrgic en els procediments, els sistemes i l'organització, contribuint a assolir les finalitats i a millorar el funcionament de la Universitat com a servei públic d'educació superior.
- Establir un marc en el qual es recullen les línies mestres de les actuacions que s'han d'assumir en aquesta matèria.

Per aquests motius, la UAB es compromet a integrar la seguretat i la salut en el conjunt de les activitats que desenvolupen els seus empleats, els seus estudiants i els empleats dels serveis externs com un element essencial de la seva pròpia activitat; i a garantir la participació dels representants legals de la Universitat en termes de prevenció laboral.

El rector o la rectora, i tots els òrgans de govern unipersonals són els primers a assumir aquest compromís com un objectiu del seu mandat. Per aquest motiu, adopten i fomenten les accions necessàries per mantenir les condicions de treball i d'estudi de tots els integrants de la comunitat universitària en un entorn segur i saludable com un element propi de la millora contínua. Per assolir aquest compromís, es promou la integració obligatòria de la prevenció en totes les activitats de la Universitat, identificant els responsables de les diverses activitats per tal que liderin i integrin la seguretat i la prevenció en tots els procediments i les actuacions.

Tanmateix, es demana a tots els membres de la comunitat universitària que assumeixin el compromís de prevenir els riscos i el projectin en la seva activitat laboral i d'aprenentatge per tal que aquesta bona pràctica preventiva sigui beneficiosa socialment. Cal tenir present aquest compromís en tots els àmbits d'activitat, mitjançant el decàleg que es presenta a continuació.

### **Decàleg de principis i compromisos de seguretat i salut**

En aquest sentit la UAB s'adhereix a la declaració de la Conferència de Rectors de les Universitats Espanyoles que ha elaborat un decàleg de principis i compromisos:

1. La prevenció dels riscos laborals és una exigència ètica, legal i social que ha de ser integrada, com un element més de modernització i millora de

- l'organització, en cadascuna de les activitats que es fan a la Universitat i en l'actuació de tots els seus nivells jeràrquics.
2. La implicació en la prevenció de riscos afecta tots els membres de la comunitat universitària així com als agents que hi operen.
  3. Correspon al rector o rectora, com a màxim responsable de la institució, la direcció de la política preventiva i el lideratge escaient per integrar i fomentar la prevenció a la Universitat.
  4. La Universitat ha de disposar dels recursos humans i materials necessaris per desenvolupar les activitats preventives.
  5. Les persones amb responsabilitat i els promotors de qualsevol activitat universitària han d'exercir el lideratge necessari per tal que es desenvolupin en condicions de seguretat, de salut i de protecció del medi ambient.
  6. El sistema preventiu ha de quedar reflectit en un pla preventiu que s'elabora amb la voluntat de garantir una seguretat integrada en tots els nivells de l'activitat universitària. Cada any s'ha d'elaborar la planificació i la memòria de l'activitat preventiva de la UAB.
  7. La Universitat ha de garantir la formació i la informació en matèria preventiva i la participació de tota la comunitat universitària en qualsevol aspecte relatiu a la seguretat que la pugui afectar.
  8. Totes les activitats universitàries que poden implicar un risc han d'establir al seu procediment i posada en pràctica mecanismes de control preventiu.
  9. La política preventiva s'ha d'integrar en la política mediambiental i de qualitat i amb els recursos humans de la institució. Cal fer auditories o dur a terme altres controls per tal de comprovar la implantació de la política preventiva en els diversos nivells de gestió de la Universitat.
  10. Correspon a tots els membres de la comunitat universitària acomplir els principis de la política preventiva i difondre'ls.

## **2.2 Integració de la prevenció dins l'estructura organitzativa**

Amb la voluntat d'integrar la prevenció en tots els nivells jeràrquics i en tots els processos, el model d'integració que adopta la UAB es basa en els principis que es presenten a continuació.

- Descentralització: es pretén que cada departament, centre, institut, servei, grup de recerca, etc. disposi d'una estructura pròpia quant a responsabilitats, atribucions i funcionament, la qual cosa garanteix proximitat. En aquest sentit, cal impulsar la creació de comitès de seguretat de centre.
- Autogestió: totes aquestes unitats han de funcionar autònomament, amb el suport i l'assessorament del Servei de Prevenció i del Comitè de Seguretat i Salut (CSS).
- Interlocució: cal que cadascuna de les unitats esmentades tingui personal que es faci càrrec de les accions preventives i de seguretat adients en un temps adequat i de manera precisa i coordinada.

Tota la comunitat universitària (personal acadèmic (PA) propi i visitant, investigadors en formació (PIF), personal d'administració i serveis (PAS) i alumnat) i les empreses externes han de ser conscients de la necessitat de fomentar una autèntica cultura preventiva. Per aquest motiu, la UAB

prioritza la implantació d'aquest document. Les funcions específiques queden descrites en el capítol 5.

## **2.3 Objectius de la política preventiva de la UAB**

D'acord amb la declaració de la política preventiva i els principis de la integració, els objectius de la UAB en matèria de prevenció de riscos laborals es basen en tres eixos principals:

- 1) L'eix de la **normalització** incorpora els objectius o els projectes per adequar les infraestructures als requeriments de la prevenció de riscos laborals: d'una banda, homologar els dèficits històrics mantenint polítiques de millora específiques i, de l'altra, mantenir una atenció constant a les modificacions normatives que afectin l'àmbit de responsabilitat de la UAB per adequar el que calgui i garantir que tota actuació de nova planta compleix els estàndards necessaris.
- 2) L'eix per a la **definició** del sistema incorpora els objectius o els projectes que tendeixen a la concreció dels criteris i del disseny de l'organització preventiva en el context de l'organització general de la institució i de l'evolució normativa.
- 3) L'eix d'**integració** del sistema incorpora els objectius o els projectes que tendeixen a la implementació efectiva de la prevenció en tots els àmbits funcionals i posicions jeràrquiques, tal com fixa l'acord 54/2007 de funcions i responsabilitats en prevenció de riscos laborals a la UAB, aprovat pel Consell de Govern el 19 de desembre .

Els objectius anuals o plurianuals de la UAB en matèria de prevenció de riscos laborals s'incorporen a la planificació de l'activitat preventiva i segueixen el procediment corresponent de participació social i d'aprovació per la institució.

Tenint en compte els referents anteriors, la finalitat d'aquest Pla de prevenció s'enquadra en els següents punts:

1. Integrar la prevenció de riscos laborals dins de tot el conjunt d'estructures i activitats, tant docents com investigadores i administratives, per fomentar una autèntica cultura de la prevenció.
2. Integrar la prevenció de riscos laborals en el sistema de gestió de la Universitat aprovant i consolidant aquest Pla de prevenció fruit de la trajectòria exposada en els antecedents.
3. Establir procediments de consulta, comunicació, informació i participació de tots els estaments i personal de la UAB en matèria de riscos laborals.
4. Promoure la formació contínua del personal en tots els aspectes preventius i de millora de la seguretat, tant des d'un punt de vista específic del lloc de treball com els aspectes més generals que afecten moltes persones.
5. Fer un seguiment intensiu de la salut del personal en relació amb el seu lloc de treball i fomentar la salut laboral.
6. Combatre la sinistralitat laboral.

Aquests principis i finalitats es concreten al capítol dedicat a l'organització de l'activitat preventiva.

# Capítol 3. IDENTIFICACIÓ DE L'EMPRESA

## 3.1 Àmbit d'aplicació

---

L'àmbit d'aplicació d'aquest Pla de prevenció de riscos laborals inclou tant l'activitat desenvolupada durant la jornada laboral pel personal de la UAB en tots els seus edificis i instal·lacions com l'activitat que desenvolupa fora de la UAB en l'exercici de les seves funcions.

Al personal d'empreses concessionàries d'obres i serveis contractades per la UAB i al personal de les institucions amb personalitat jurídica pròpia diferent de la UAB que presta serveis a les instal·lacions de la UAB, se'ls ha d'aplicar el pla de prevenció que tenen aprovat les seves respectives empreses o institucions, tot i les responsabilitats de la UAB derivades de la coordinació d'activitats empresarials que es concreten al capítol 13 i la integració que correspon en matèria d'autoprotecció.

## 3.2 Presentació de la UAB

---

La Universitat Autònoma de Barcelona és la institució de dret públic amb personalitat jurídica i patrimoni que, d'acord amb la Constitució i la resta de la legislació vigent, gaudeix del règim d'autonomia i hi actua prestant el servei públic de l'ensenyament superior mitjançant la docència, la recerca i l'estudi.

Les finalitats de la Universitat Autònoma de Barcelona són:

- a) Exercir la docència de grau superior, tant pel que fa al coneixement i a la cultura com a la formació especialitzada i la preparació per a l'exercici professional, amb un esperit de recerca constant de la qualitat i l'excel·lència.
- b) Participar en la creació de coneixements científics, tècnics i professionals dedicant-se a la recerca i transferint posteriorment els resultats obtinguts a la societat.
- c) Cercar la plena integració de l'activitat de docència i de recerca en l'àmbit internacional i, en particular, en els espais europeus d'educació superior i de la recerca.
- d) Fomentar l'avaluació de la qualitat en la docència, la recerca i la gestió, d'acord amb criteris, objectius i metodologies equiparables als estàndards internacionals.
- e) Participar a millorar i desenvolupar el sistema educatiu.
- f) Afavorir, estimular i acollir l'activitat intel·lectual i artística en tots els àmbits de la cultura i del coneixement.
- g) Fomentar el pensament crític, l'esperit emprenedor i la cultura de la llibertat i el pluralisme, així com l'educació en els valors cívics i socials propis d'una societat democràtica.
- h) Difondre la cultura a través d'activitats d'extensió universitària i de formació permanent al llarg de la vida de les persones.
- i) Participar en el progrés i en el desenvolupament generals de la societat catalana i en la conservació i l'enriquiment del seu patrimoni intel·lectual, cultural, natural i científic i en el seu desenvolupament econòmic i benestar social.
- j) Les altres finalitats que les lleis hi atribueixen.

### 3.3 Identificació formal

---

La Universitat Autònoma de Barcelona té el domicili social a l'Edifici A del Campus de la UAB de Bellaterra (08193 Cerdanyola del Vallès) i el NIF Q0818002 H, que és el que defineix l'àmbit d'aplicació d'aquest Pla.

La UAB disposa d'un únic centre de treball, si bé a més té instal·lacions de docència a Sabadell, Barcelona i Badalona.

Al Campus de Sabadell s'hi ubiquen una part de la Facultat d'Economia i Empresa, una part de l'Escola d'Enginyeria i el grup docent de la Facultat de Medicina a l'Hospital Parc Taulí.

— **Campus de Sabadell**

C/ Emprius, 2  
08202 Sabadell

— **Grup docent Parc Taulí**

Parc Taulí, 1. Edifici Victòria Eugènia  
08203 Sabadell

Al Campus de Badalona hi ha la Unitat Docent de l'Hospital Universitari Germans Trias i Pujol.

— **Unitat Docent de l'Hospital Germans Trias i Pujol. Facultat de Medicina**

Ctra. de Can Ruti. Camí de les Escoles, s/n  
08916 Badalona

A les instal·lacions a Barcelona, la Facultat de Medicina de la UAB disposa de tres unitats docents hospitalàries:

— **Unitat Docent de l'Hospital del Mar. Facultat de Medicina**

C/ del doctor Aiguader, 80  
08003 Barcelona

— **Unitat Docent de Sant Pau. Facultat de Medicina**

Av. de sant Antoni Maria Claret, 167  
08025 Barcelona

— **Unitat Docent de la Vall d'Hebron. Facultat de Medicina**

Passeig de la Vall d'Hebron, 119-129  
08035 Barcelona

El campus de Bellaterra té una superfície total de 262,2 ha, de les quals 237,7 ha estan sense construir. La zona no construïda té superfícies per a diferents usos: 88 ha de zones arbòries, 12 ha de matollar i la resta, unes 137 ha, són zones enjardinades, conreus, vials, espais urbanitzats no edificats, etc.

La zona construïda té una superfície en planta de 249.000m<sup>2</sup> i acull els edificis on es desenvolupa l'activitat pròpia de la UAB (vegeu l'annex 3 dels edificis del Campus de la UAB a Bellaterra).

A més dels edificis de propietat de la UAB o que la UAB gestiona, el Campus de Bellaterra és també la seu d'un conjunt de centres i consorcis d'investigació creats amb la finalitat de respondre a les necessitats específiques en camps de recerca de gran interès i susceptibles de coordinació preventiva de l'activitat.

### 3.4 Activitat

---

L'activitat de la UAB és l'ensenyament superior universitari, sota la codificació CNAE 80302, i els principals processos que du a terme són:

- Docència universitària de grau i postgrau i estudis propis.
- Recerca d'alt nivell en nombrosos camps.
- Serveis de suport a la docència i a la recerca.
- Administració.
- Activitats lúdiques i esportives.

Per portar a terme les activitats de docència i de recerca, a la UAB es poden fer tasques descrites a l'annex I del Reial decret 39/1997, amb els matisos d'intensitat i quantitat, atès que no es tracta d'activitats productives de tipus industrial o comercial.

A més, s'hi desenvolupen, generalment a càrrec d'empreses concessionàries, activitats auxiliars o complementàries: neteja, manteniment, restauració, venda de llibres, serveis de fotocòpies, seguretat, etc. La coordinació d'aquestes activitats es descriu en el capítol corresponent.

En el campus es duen a terme tasques de vigilància, de jardineria i de neteja dels vials.

### 3.5 La comunitat universitària

---

D'acord amb els Estatuts de la UAB, la comunitat universitària està formada pel **personal acadèmic**, el **personal investigador en formació**, els **estudiants** i el **personal d'administració i serveis**.

- El PA està integrat per 3.510 persones, que disposen de plena capacitat docent o investigadora. Aquest col·lectiu el componen els professors dels cossos docents universitaris, els professors contractats i el personal investigador.
- Es considera PIF, els estudiants de doctorat, les persones amb beques d'investigació i els ajudants, d'acord amb la legislació vigent. Es consideren becaris d'investigació tots els estudiants de doctorat que tenen una beca d'investigació concedida per la mateixa Universitat, per qualsevol organisme públic o privat per investigar, o derivada d'un projecte de recerca (art. 145 dels estatuts).

El personal investigador en formació (PIF), que ocasionalment pot col·laborar en la docència, inclou aquí només els becaris i està format per 1.423 persones.

Hi ha també 187 persones que es dediquen a la recerca finançades per programes específics (de tipus ICREA, beques Ramón y Cajal i altres).

Tot aquest col·lectiu exerceix la docència de grau superior i participa en la creació de coneixements científics, tècnics i professionals investigant i transferint a la societat els resultats obtinguts.

- El PAS el conformen un col·lectiu de 2.515 persones entre funcionaris i personal en règim de contracte laboral. D'aquestes, 588 són personal amb contractació a càrrec del capítol VI dels pressupostos, les tasques dels quals són el suport a la recerca.

El PAS s'encarrega de donar suport a la Universitat, d'assessorar-la i assistir-la, així com gestionar i administrar els àmbits necessaris per aconseguir les finalitats i els objectius universitaris.

- L'activitat docent implica la presència dels estudiants. Atesa la variabilitat, el nombre i la complexitat, i, en la mesura que correspongui l'Estatut de l'estudiant, aquest Pla és el referent per integrar la prevenció en els processos docents.
  - Els estudiants de grau: 28.969, incloent-hi 1.355 estudiants estrangers matriculats a la UAB mitjançant programes d'intercanvi, convenis, etc.
  - Els estudiants de postgrau: 16.091, que corresponen als estudiants de doctorat, màsters propis o oficials i formació continuada o permanent, tant nacionals com estrangers.
- Finalment, als efectes de la coordinació d'activitats empresarials a què es refereix el capítol 13 d'aquest Pla, cal tenir en compte el personal d'empreses concessionàries d'obres i serveis que entren dins de la coordinació d'empreses externes (manteniment, neteja, restauració, jardineria, etc.) i personal itinerant (visitants, proveïdors, transportistes, etc.).

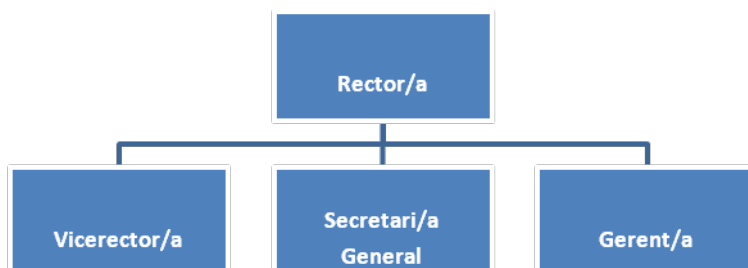
## Capítol 4. ESTRUCTURA ORGANITZATIVA

L'estructura de la UAB es defineix en els seus Estatuts, aprovats pel Claustre General, en la sessió de 22 de maig de 2003, i publicats al DOGC el 22 d'octubre de 2003 (Decret 237/2003, de 8 d'octubre), d'acord amb la Llei 1/2003, de 19 de febrer, d'universitats de Catalunya i de conformitat amb el que disposa la normativa bàsica estatal regulada per la Llei orgànica 6/2001, de 21 de desembre, d'universitats.

El Claustre, òrgan màxim de representació de la comunitat universitària, debat les línies generals d'actuació de la Universitat, controla la gestió dels càrrecs i impulsa l'activitat normativa d'altres òrgans, en els termes establerts en els Estatuts de la UAB.

El Consell de Govern és l'òrgan suprem de govern col·legiat de la Universitat i, com a tal, estableix les línies estratègiques i programàtiques, així com les directrius, les normatives i els procediments per aplicar-les, en els àmbits de l'organització dels ensenyaments, la recerca, els recursos humans i econòmics i l'elaboració de pressupostos. Assisteix, a més, el rector en l'exercici de les seves funcions.

El rector o la rectora és la màxima autoritat acadèmica de la Universitat i en té la representació legal i institucional. Dirigeix, governa i gestiona la Universitat, desenvolupa les línies d'actuació aprovades pels òrgans col·legiats corresponents i n'executa els acords. L'Equip de Govern és el consell de direcció que assisteix el rector o la rectora en el desenvolupament de les seves competències i està format pels vicerectors/es, el/la secretari/a general i el gerent o la gerenta.



Correspon al rector designar i nomenar els vicerectors, el secretari general i el gerent.

### 4.1 Estructura acadèmica

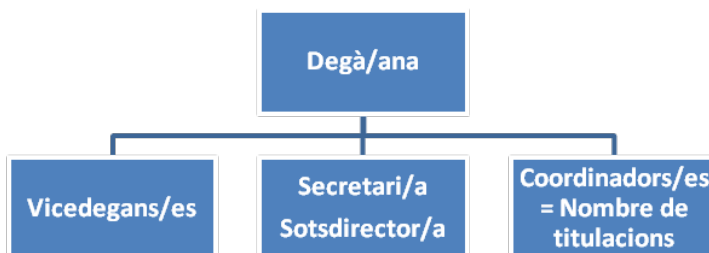
Integren l'estructura acadèmica competent de la docència i la recerca de la UAB les facultats i les escoles, els departaments, els instituts universitaris d'investigació, els centres de recerca i els serveis. En virtut de la seva autonomia, la UAB pot crear altres centres o estructures que donin suport a la investigació, la docència o la comunitat universitària, així com reconèixer, adscriure o vincular centres d'ensenyament o de recerca.



Les facultats i les escoles són els centres encarregats d'organitzar els ensenyaments i els processos acadèmics, administratius i de gestió que condueixen a l'obtenció de títols universitaris. La creació, la modificació i la supressió de les facultats i les escoles correspon al departament competent en matèria d'universitats de la Generalitat de Catalunya, a proposta del Consell Social de la Universitat. En tots els casos cal l'informe previ del Consell de Govern de la Universitat.

La Junta de Facultat o d'Escola, presidida pel degà o degana o el director o directora, és l'òrgan col·legiat de govern de les facultats i les escoles i com a tal es compon de personal acadèmic, estudiants i personal d'administració i serveis de tots els ensenyaments i titulacions que s'hi imparteixen.

Els degans i les deganes i els directors i les directores d'escola exerceixen les funcions de direcció i gestió ordinària i tenen la representació dels seus centres. Els degans i les deganes i els directors i les directores d'escola compten amb l'assistència dels vicedegans i de les vicedeganes o sotsdirector i sotsdirectores que junt amb el secretari i la secretària formen l'equip de deganat o direcció. Els reglaments de facultat o escola poden preveure l'existència de la figura del sotscoordinador o sotscoordinadora d'estudis.



Les facultats i les escoles de la UAB són les que consten en l'annex 4.

Els departaments tenen com a finalitat promoure i organitzar la docència i la recerca. Els departaments es constitueixen per àrees de coneixement i especialitats afins científicament i agrupen personal acadèmic i personal investigador en formació de les especialitats que corresponen a aquestes àrees. El Consell de Govern acorda la creació, la modificació i la supressió de departaments. El Consell de Departament, presidit pel director, és l'òrgan col·legiat de govern del departament i com a tal es compon de personal acadèmic, estudiants i personal d'administració i serveis. Els directors i les directores de departament exerceixen les funcions de direcció i gestió ordinària i representen el departament. En el desenvolupament de les seves gestions són assistits per un equip de direcció. En qualsevol cas, el departament ha de tenir un secretari, que és la persona fedatària dels actes els o acords que s'hi produeixin i, com a tal, aixeca acta de les sessions.

Els departaments de la UAB són els que consten en l'annex 4.



Els instituts universitaris d'investigació són centres dedicats a la recerca científica i tècnica o a la creació artística. Poden organitzar i desenvolupar programes i estudis de doctorat i de postgrau, així com docència especialitzada. Els instituts universitaris d'investigació poden ser propis, adscrits, participats amb altres ens públics o privats i interuniversitaris. Els que corresponen a la titularitat jurídica de la Universitat Autònoma de Barcelona són els instituts universitaris propis i queden adscrits, doncs, a l'esfera del Servei de Prevenció de la UAB, sense perjudici de la coordinació d'activitats empresarials que es pugui derivar de l'altra tipologia d'instituts, segons la ubicació al campus i la dedicació professional del personal propi de la UAB. La creació, la supressió, la modificació, l'adscripció o la desadscripció dels instituts universitaris d'investigació es du a terme per acord del departament competent en matèria d'universitats de la Generalitat de Catalunya, a proposta del Consell Social de la Universitat. Els instituts universitaris propis de la UAB són els que consten en l'annex 4.

La Universitat pot crear altres estructures de recerca o de transferència de tecnologia o coneixement, pròpies, interuniversitàries, participades amb altres ens públics o privats o adscrites mitjançant conveni. Els centres de recerca propis són els que consten en l'annex 5.

Els directores i les directores dels instituts universitaris i dels centre de recerca propis exerceixen les funcions de direcció i gestió ordinària i els representen. Els directors i les directores són assistits per l'equip de direcció. En qualsevol cas, l'institut o el centre ha de tenir un secretari o una secretària.



La UAB pot crear els serveis necessaris per complir adequadament les seves finalitats. Els serveis universitaris són de tres classes:

- Orientats a donar suport a la docència i a la investigació.
- Orientats a oferir suport a la comunitat universitària.
- Adreçats a la col·laboració entre la Universitat i la societat.

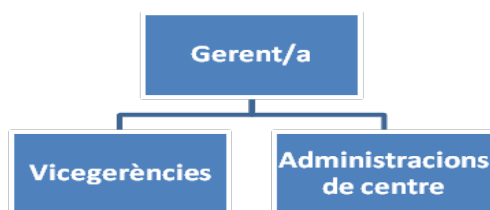
La creació, la reestructuració i la supressió dels serveis universitaris correspon al Consell de Govern a proposta dels diferents òrgans de la Universitat. Cada servei ha de tenir un director o una directora nomenats pel rector o la rectora. Els serveis de la Universitat són els que consten en l'annex 4.

## **4.2 Estructura administrativa i de gestió**

Per tal d'acomplir les seves finalitats la Universitat ha de comptar amb l'estructura adequada d'administració i de gestió. El gerent o la gerenta poden comptar amb un equip de suport directe a les seves tasques (la Gerència o Equip de Gerència), a qui podrà delegar competències de forma

expressa. La Universitat pot crear, a proposta de la Gerència i per acord del Consell de Govern, estructures de gestió per facilitar les tasques i les activitats de les seves estructures acadèmiques.

Les vicegerències, les àrees i les oficines tenen assignades les competències per àmbits centrals o d'especialització i es coordinen amb la vicegerència que els correspon. Les administracions de centre tenen un àmbit competencial generalista, de caràcter territorial.



En l'annex 6 consta l'estructura de la Gerència.

# Capítol 5. ORGANITZACIÓ DE L'ACTIVITAT PREVENTIVA

Amb la finalitat d'integrar la cultura preventiva en tots els àmbits, es demana a tots els membres de la comunitat universitària que es comprometin a complir els principis i els compromisos del capítol 2.3. sobre objectius de la política preventiva, i a fer tot el possible per la prevenció.

L'acord del Consell de Govern 54/2007 de data 19 de desembre (vegeu l'annex 2) estableix les funcions i les responsabilitats dels estaments, els càrrecs i els llocs de treball de la UAB. En aquest capítol s'incorpora el citat acord, i es desenvolupen les funcions d'altres àmbits.

Quant a l'aplicació de les responsabilitats de la UAB derivades de l'Estatut de l'estudiant (Reial decret 1791/2010, de 30 de desembre), s'ha d'atendre el que té implantat l'àmbit d'ordenació acadèmica llevat de les referències específiques que afecten la planificació de l'activitat preventiva i el caire assessor del Servei de Prevenció. Tot i així, pot ser que aquestes responsabilitats es vegin reflectides en la planificació preventiva i en la vessant assessora del Servei de Prevenció.

## **5.1 Funcions i responsabilitats de l'organització**

---

Amb la voluntat d'integrar la prevenció en tots els nivells jeràrquics, l'organització s'ha de basar en els principis esmentats anteriorment: descentralització, autogestió i interlocució.

Tota la comunitat universitària (personal acadèmic (PA) propi i visitant, investigadors en formació (PIF), personal d'administració i serveis (PAS) i alumnat) i les empreses externes han de ser conscients de la necessitat de fomentar una autèntica cultura preventiva, motiu pel qual la UAB dóna prioritat a la implantació d'aquest document.

Coordinar, assignar i establir els mecanismes en matèria de prevenció en l'àmbit global de tota la Universitat, entre altres funcions, correspon al rector, als vicerectors i a la persona en qui el rector pot delegar la prevenció de riscos. És responsabilitat dels directors de departament i d'institut, dels degans i dels administradors de centre impulsar el desenvolupament de l'activitat preventiva, en tots els seus vessants, dins de l'estructura bàsica, de gestió o territorial que dirigeixen. Finalment, tant els investigadors principals com els directors de grups de recerca són responsables de vetllar per la seguretat de les persones que participen en els seus projectes de recerca. Totes les persones implicades en tasques docents han de tenir cura de la seguretat i la salut de l'alumnat al seu càrrec. Per tot això és especialment important aplicar la normativa de prevenció i les directrius de la UAB en aquest àmbit.

A més de garantir que tothom sigui responsable de l'activitat preventiva en el nivell que li pertoca, cal integrar i coordinar les polítiques i les accions que es duguin a terme dins d'una àrea geogràfica concreta. Amb aquesta finalitat l'acord 54/2007 estableix sis districtes de prevenció i la figura del coordinador de prevenció de districte, a la qual se li atorga la funció de

gestionar el dia a dia de la prevenció. A més s'impulsa la creació de comitès de seguretat de centre, estaments executius de la política i de la gestió de la prevenció de la UAB, que tenen la finalitat d'integrar la prevenció en totes les activitats que es duen a terme en l'àmbit territorial del centre.

#### **5.1.1. El rector/la rectora**

Són funcions del rector o de la rectora:

1. Garantir la seguretat i la salut del personal integrant l'activitat preventiva i adoptant les mesures necessàries per a la protecció eficaç.
2. Establir i documentar els principis i objectius en matèria de prevenció de riscos.
3. Establir l'estructura organitzativa necessària per dur a terme les activitats preventives i assignar les responsabilitats corresponents. Autoritzar, mitjançant resolució específica, la signatura de determinats òrgans de la UAB, en assumptes referits a la prevenció de riscos laborals.
4. Assignar una partida pressupostària i els recursos necessaris, tant humans com materials, que permeti dotar les estructures descentralitzades dels mitjans necessaris per aconseguir els objectius que estableix el Pla de prevenció.

#### **5.1.2. El rector/a pot delegar mitjançant resolució escrita, algunes de les seves funcions, com són:**

1. Informar el rector i els òrgans de govern sobre l'evolució de la prevenció a la institució.
2. Presidir el Comitè de Seguretat i Salut i sotmetre a consulta la planificació de la activitat preventiva i actuacions de la UAB en matèria preventiva al Comitè de Seguretat i Salut.
3. Coordinar i supervisar les actuacions del Pla de prevenció.
4. Impulsar la posada en marxa i el desenvolupament de l'activitat preventiva.
5. Aprovar i vetllar per la implantació dels procediments del sistema de gestió de la prevenció, la seva revisió periòdica i el seu compliment.
6. Impulsar la participació activa del personal, respectant el dret a la informació, la consulta i la participació en tots els aspectes relatius a la prevenció.
7. Promoure l'organització de les activitats formatives relacionades amb la prevenció i garantir-ne l'accés a tot el personal.
8. Fomentar la implicació dels delegats de prevenció en el disseny i l'execució de la política preventiva.
9. Promoure la realització d'auditories internes i externes per tal de verificar l'acompliment i l'efectivitat de la política preventiva.
10. Distribuir i administrar les partides pressupostàries assignades a prevenció.
11. Altres accions que el rector consideri oportunes i totes les que es derivin de les obligacions previstes a la legislació vigent en matèria de prevenció de riscos laborals.

#### **5.1.3. L'Equip de Govern i el gerent**

És responsabilitat dels vicerectors i del gerent integrar i difondre la prevenció de riscos en el conjunt de les activitats i les decisions que es duen a terme a la UAB. Són els màxims responsables de promoure la seguretat i

la salut entre el PA, els investigadors en formació (PIF), el PAS i l'alumnat i han de garantir el compliment de la normativa.

#### **5.1.4. Degans/es i directors/es d'escola**

Les funcions dels degans i els directors d'escola són les següents:

1. Complir i fer complir la normativa i vetllar per l'aplicació de les directrius del Pla de prevenció a l'àmbit de les seves competències, amb la col·laboració i l'assessorament del coordinador del districte.
2. Promoure la prevenció de riscos entre el PA propi i visitant, el PAS, els investigadors en formació i l'alumnat i vetllar per la seguretat i la salut de tot el personal del seu àmbit.
3. Promoure i participar en reunions periòdiques per a analitzar temes de seguretat i salut laboral.
4. Garantir la paralització de l'activitat davant d'un risc greu i imminent fins a l'aplicació de les mesures correctores adients.
5. Aprovar un informe anual de les activitats preventives elaborat pel coordinador del districte amb la col·laboració del Servei de Prevenció.
6. Destinar una partida del seu pressupost a la prevenció de riscos.
7. Impulsar i formar part dels equips d'emergència.
8. Designar un membre de l'equip que coordini la política preventiva del centre, amb l'assessorament i el suport del coordinador del districte i del Servei de Prevenció.

#### **5.1.5. Directors/es de departament i d'instituts universitaris**

Les funcions dels directors de departament i d'instituts universitaris són les següents:

1. Complir i fer complir la normativa de prevenció i vetllar per l'aplicació de les directrius del Pla de prevenció en l'àmbit de les seves competències.
2. Promoure la prevenció de riscos entre el PA propi i visitant, el PAS, els investigadors en formació i l'alumnat i vetllar per la seguretat i la salut de tot el personal del seu àmbit.
3. Facilitar la informació i la formació en prevenció de riscos laborals de tot el personal del seu àmbit.
4. Garantir la paralització de l'activitat davant d'un risc greu i imminent fins a l'aplicació de les mesures correctores adients.
5. Aprovar l'informe anual de les activitats preventives elaborat pel coordinador del districte amb la col·laboració del Servei de Prevenció.
6. Destinar una partida del seu pressupost a la prevenció de riscos.
7. Promoure i participar en reunions periòdiques per a analitzar temes de seguretat i salut laboral.
8. Nomenar un coordinador docent de prevenció de departament o institut que gestioni la prevenció de riscos amb l'assessorament i el suport del coordinador del districte i del Servei de Prevenció.

#### **5.1.6. Administradors/es de centre**

Les funcions dels administradors de centre són les següents:

1. Complir i fer complir la normativa de prevenció i vetllar per l'aplicació de les directrius del Pla de prevenció.
2. Elaborar l'informe anual de les activitats realitzades a l'àmbit de la seva competència, amb la col·laboració i l'assessorament del coordinador del districte i el Servei de Prevenció.
3. Vetllar per la seguretat i la salut de tot el personal adscrit al centre i impulsar el desenvolupament de l'activitat preventiva del seu àmbit.

4. Conèixer els resultats de les avaluacions de riscos i de les investigacions d'accidents relacionades amb el seu àmbit i fer el seguiment de les mesures correctores.
5. Garantir la informació del personal, dels riscos existents als seus llocs de treball i de les mesures preventives i de protecció que s'han d'adoptar.
6. Proveir dels equips de protecció individual necessaris al personal del qual és responsable i vetllar perquè se'n faci un bon ús.
7. Garantir la paralització de l'activitat davant d'un risc greu i imminent fins a l'aplicació de les mesures correctores adients.
8. Presidir el Comitè de seguretat del centre, que està format pels responsables de prevenció del seu àmbit.
9. Promoure i participar en reunions periòdiques de tots els responsables de prevenció del centre i el coordinador del districte per analitzar temes de seguretat i salut laboral.
10. Nomenar un coordinador de prevenció per treballar conjuntament amb els responsables de prevenció de les facultats, els instituts, els departaments i els serveis del seu àmbit, el coordinador del districte i el Servei de Prevenció.
11. Destinar una partida del seu pressupost a la prevenció de riscos.
12. Impulsar el Pla d'autoprotecció del centre i nomenar el personal que formarà part dels equips d'emergències del centre.

#### **5.1.7. Caps de grups de recerca i investigadors/es principals**

Com a responsables de les persones que participen en els seus projectes d'investigació i d'acord amb les directrius dels departaments respectius, les funcions dels caps de grups de recerca i dels investigadors principals són:

1. Complir i fer complir la normativa de prevenció i vetllar per l'aplicació de les directrius del Pla de prevenció
2. Assegurar el compliment de les normes de seguretat.
3. Col·laborar en l'avaluació de riscos, conèixer-ne els resultats i aplicar les mesures correctores.
4. Garantir la informació dels riscos existents en els llocs de treball i de les mesures preventives i de protecció que s'han d'adoptar.
5. Col·laborar en la investigació dels accidents amb el coordinador del districte, vetllar per l'aplicació de les mesures correctores proposades i informar el director del departament.
6. Avaluar o fer que el seu personal avaluï els riscos dels mètodes i els procediments d'investigació, tot especificant les mesures de prevenció i protecció que cal aplicar en col·laboració amb el coordinador de districte i el Servei de Prevenció.
7. Proveir el personal investigador en formació dels equips de protecció individual necessaris, i vetllar perquè se'n faci un bon ús.
8. Destinar la part necessària del pressupost dels projectes i els convenis a la prevenció de riscos.
9. Vetllar perquè tots els investigadors rebin prou formació i informació per treballar de manera segura, especialment en el moment d'incorporar-se a la feina.
10. Davant un risc greu i imminent, garantir la paralització de l'activitat fins a l'aplicació de la mesura correctora adient.

### **5.1.8. Coordinador/a de prevenció de districte**

Per integrar eficientment la prevenció de riscos en el conjunt de les activitats de la UAB hi ha d'haver un/a coordinador/a de districte, que habitualment serà un membre del PAS i que ha de rebre la formació suficient i adequada en prevenció de riscos per desenvolupar les funcions al seu districte i dinamitzar l'activitat preventiva. Les seves funcions són les següents:

1. Vetllar perquè els centres i els departaments tinguin actualitzada tota la documentació referent a la prevenció de riscos, incloent-hi les avaluacions de riscos, l'aplicació de mesures correctores, les comunicacions de riscos, els registres, etc., d'acord amb les especificacions del Servei de Prevenció.
2. Col·laborar en l'avaluació de riscos i fer el seguiment de les mesures correctores.
3. Fer d'interlocutor entre el Servei de Prevenció i el personal del seu districte.
4. Col·laborar amb el Servei de Prevenció en la investigació dels incidents i els accidents que es produeixen en el seu districte.
5. Distribuir la informació proporcionada pel Servei de Prevenció i col·laborar en les activitats formatives.
6. Fer inspeccions de seguretat periòdiques dels edificis i les instal·lacions del seu districte i emetre l'informe corresponent.
7. Vetllar per la utilització correcta dels equips de treball i de protecció i comprovar que el personal compleix les normes de prevenció.
8. Davant un risc greu i imminent, i en col·laboració amb altres responsables, garantir la paralització de l'activitat fins a l'aplicació de la mesura correctora adient.
9. Col·laborar amb tots els responsables de garantir el compliment de la normativa de prevenció de riscos laborals i vetllar per l'aplicació de les directrius del Pla de prevenció de la UAB.
10. Assessorar i donar suport a les persones responsables de prevenció del centre i dels departaments, al personal visitant i al personal del centre en matèria de prevenció.
11. Coordinar les reunions periòdiques amb els responsables de prevenció per analitzar temes de seguretat i salut laboral dins del seu districte de prevenció.
12. Elaborar l'informe anual de les actuacions preventives del seu districte amb la col·laboració del Servei de Prevenció i dels responsables de prevenció de les facultats, els instituts, els serveis, etc.

### **Districtes de prevenció**

- I. Rectorat, Veterinària
- II. Educació, Traducció i Interpretació, Psicologia (excepte laboratoris de psicobiologia) i Filosofia i Lletres
- III. Econòmiques, Dret, Polítiques i Sociologia i Comunicació
- IV. Medicina i unitats docents hospitalàries, laboratoris de psicobiologia, SAF
- V. Ciències, Biociències i ETSE
- VI. Campus de Sabadell

### **5.1.9. La comunitat universitària**

La comunitat universitària i les empreses externes que treballen a la UAB tenen les obligacions següents en matèria de prevenció:



1. Col·laborar en l'aplicació de les mesures preventives adoptades i en totes les actuacions que es duguin a terme en matèria de prevenció.
2. Usar adequadament les màquines, els aparells, les eines, els materials, les substàncies perilloses i, en general, qualsevol altre mitjà que s'utilitzi durant la feina o durant una altra activitat vinculada a la UAB.
3. Utilitzar correctament els mitjans i els equips de protecció necessaris al lloc de treball o de l'activitat i no posar fora de servei els dispositius de seguretat existents.
4. Comunicar immediatament al responsable o al coordinador del districte i del Servei de Prevenció els riscos, els incidents i els accidents que detectin.
5. Vetllar per la seguretat i la salut pròpies i de terceres persones que puguin veure's afectades per les seves activitats, accions o omissions.
6. Complir la normativa de prevenció de riscos laborals i les directrius del Servei de Prevenció.
7. Assistir a les activitats formatives de caràcter general o específic en matèria de prevenció de riscos i comprometre's a aplicar els coneixements adquirits en el seu àmbit de treball.
8. Transmetre, el professorat de les activitats docents, a l'alumnat les normes de prevenció que escaiguin i fer que es compleixin.

#### **5.1.10. Organització del Servei de Prevenció**

Tal com estableix la Llei 31/1995, de 8 de novembre, de prevenció de riscos, per organitzar les característiques de la UAB, es constitueix un servei de prevenció propi. Actualment a la UAB, l'Àrea de Prevenció i Assistència coordina les funcions establertes per la llei. El Servei de Prevenció propi assumeix l'especialitat de seguretat en el treball i la d'ergonomia i psicociologia aplicada. L'especialitat d'higiene industrial i la de vigilància de la salut les contracta amb un servei de prevenció aliè, amb la peculiaritat que la unitat de vigilància de la salut queda integrada en el Servei Assistencial de Salut (SAS). Pel que fa als llocs de treball que impliquen processos de radiologia, la Unitat Tècnica de Protecció Radiològica (UTPR) assumeix la formació i la informació a més de les altres responsabilitats que determina el Consejo de Seguridad Nuclear.

Les funcions del Servei de Prevenció estan determinades per la llei vigent en matèria de prevenció de riscos laborals i són les següents:

- Dissenyar, implantar i aplicar un Pla de prevenció de riscos laborals que permeti la integració de la prevenció a la UAB.
- Avaluar els factors de risc que puguin afectar la salut i la seguretat del personal.
- Planificar l'activitat preventiva, determinar prioritats en l'adopció de les mesures preventives i vigilar que siguin eficaces.
- Dissenyar, col·laborar en l'organització i impartir les activitats d'informació i de formació del personal.
- Establir els mecanismes per garantir la prestació dels primers auxilis, elaborar les mesures d'actuació davant grans emergències i implantar-ne l'aplicació pràctica.
- Assessorar i participar en l'elaboració dels plans d'autoprotecció i en l'organització i la prestació dels primers auxilis.

- Vigilar la salut del personal propi en relació amb els riscos derivats del treball.
- Investigar els accidents i els incidents, portar els registres d'accidentalitat, elaborar les estadístiques i difondre periòdicament els resultats.
- Organitzar la difusió i l'arxiu de la documentació relacionada amb la prevenció de riscos laborals.
- Promoure els comportaments segurs i la utilització correcta dels equips de treball i de protecció.
- Promoure i controlar el compliment de les actuacions relatives a la vigilància de la salut.
- Assessorar el Comitè de Seguretat i Salut, els representants dels treballadors i treballadores i l'Equip de Govern.
- Qualsevol altra funció que li sigui atribuïda per la llei o pels òrgans de govern de la UAB.

## 5.2 Aplicació als àmbits funcionals

De conformitat amb l'estructura acadèmica i de la Gerència, per desenvolupar l'acord de Consell de Govern, de 19 de desembre de 2007, i sense que es pretengui definir de forma exhaustiva, correspon als àmbits funcionals les funcions següents que s'enumeren a continuació.

**5.2.1. Els responsables acadèmics i administratius** no compresos en els apartats anteriors són responsables de dur a terme, dins dels seus àmbits d'actuació i de les seves competències, les funcions següents:

- a) Integrar l'activitat preventiva en el desenvolupament de les tasques internes.
- b) Promoure els mètodes de treball segurs.
- c) Informar el personal al seu càrrec dels riscos laborals dels llocs de treball i de les mesures de seguretat que cal adoptar.
- d) Vetllar per mantenir actualitzades i operatives les actuacions preventives (avaluacions de risc dels llocs de treball, execució de les mesures preventives, manteniment del pla d'autoprotecció, investigació d'accidents, etc.).
- e) Col·laborar en tot moment, amb el Servei de Prevenció, amb els seus responsables i amb el personal col·laborador.

**5.2.2. Els responsables de pràctiques docents i el PAS que hi col·labori** han de considerar en la fase de planificació de les pràctiques els possibles riscos associats a aquestes activitats, adoptant les mesures preventives escaients. El responsable de seguretat del departament podrà demanar assessorament al Servei de Prevenció. El professorat, el PAS i el personal que participi en les pràctiques hauran de ser informats dels riscos associats i hauran de complir amb les instruccions preventives que rebin.

**5.2.3. L'àmbit competent de les adquisicions i de la contractació administrativa** ha de verificar que totes les adquisicions de béns i de serveis s'ajustin als requeriments normatius i a les pautes de funcionament per garantir el compliment de la llei, i en especial les recomanacions per la instal·lació d'equipament científicotècnic als laboratoris.

**5.2.4. L'àmbit competent de la gestió del personal és el responsable de facilitar** a les persones de nova incorporació la informació sobre seguretat i salut, segons els procediments de coordinació amb el Servei de Prevenció que s'estableixin.

En particular, ha de:

- a) Gestionar la formació i l'organització de les activitats dirigides a la millora de la seguretat i la prevenció en tots els àmbits de la UAB.
- b) Mantenir informat el Servei de Prevenció dels canvis que es produeixin a la plantilla i a les estructures organitzatives de la Universitat, així com de les funcions, la dedicació, les dotacions i les destinacions de la plantilla amb la finalitat de dur a terme l'activitat preventiva (avaluacions de risc, investigació d'accidents, plans d'autoprotecció, etc.).
- c) Fer les gestions necessàries per facilitar la vigilància de la salut a tots els empleats de la UAB i coordinar, en col·laboració amb el Servei de Prevenció, la comunicació dels accidents de treball a la mútua d'AT i EP i els altres processos que escriguin per la prevenció i la promoció de la salut.
- d) Comunicar al Servei de Prevenció les baixes de llarga durada, entenent com a tals les que superin els tres mesos d'absència, als efectes d'oferir un examen de salut a la persona quan es reincorpori, per tal de verificar la seva aptitud per al desenvolupament de les tasques del seu lloc de treball.

**5.2.5. L'àmbit competent de les infraestructures** té les responsabilitats següents:

- a) En totes les obres i els serveis que contracti la UAB, complir la normativa general en prevenció de riscos laborals i, específicament, amb els requeriments que es fixin a la normativa d'edificació que sigui d'aplicació.
- b) Dur a terme les obres i el manteniment dels espais no assignats a cap administració de centre (urbanisme).
- c) Executar les mesures correctores que se li assignin.
- d) D'altra banda, en aquelles obres en què no calgui un coordinador de seguretat en fase d'execució, els tècnics de l'àmbit responsable en matèria constructiva de la UAB han de controlar la seguretat de l'obra.

### **5.3 Òrgans de gestió de la prevenció: els comitès de seguretat de centre (CSC)**

En el desenvolupament del punt 8 de l'apartat 5.1.6. de l'acord 54/2007, la UAB disposa dels comitès de seguretat de centre. Els CSC són òrgans de caràcter executiu i, per tant, les seves decisions són directament operatives. A més, tenen la finalitat d'integrar la prevenció en les activitats docents, d'investigació i de suport que es duen a terme en tots els nivells jeràrquics de l'àmbit territorial del centre administratiu.

El CSC està format pels responsables del funcionament: l'administrador/a del centre, el degà/ana, el coordinador/a de seguretat del districte; una representació dels directors/es de departament i d'instituts universitaris de l'àmbit, i també en podran formar part altres persones responsables de serveis adscrits i una representació dels caps de grups de recerca i investigadors principals dels departaments i els instituts adscrits.

El CSC es reuneix per convocatòria de l'administrador de centre que el presideix, i té l'objectiu de desenvolupar l'activitat preventiva, implementant, afavorint i impulsant les mesures correctores relacionades amb el seu àmbit que derivin de les avaluacions de riscos o d'investigacions d'accidents. També els correspon fomentar que les activitats es desenvolupin de forma segura, garantint la formació i recollint i fent el seguiment de suggeriments i queixes. Tot això es du a terme dins de l'aplicació de la legislació, la normativa interna i les directrius d'aquest Pla preventiu.

## **5.4 Aprovació dels documents bàsics del sistema general de prevenció de riscos laborals de la UAB**

D'acord amb les competències dels Estatuts de la UAB, l'aprovació dels documents preventius bàsics correspon als òrgans de govern o als àmbits funcionals següents:

- a) En atenció a les responsabilitats empresarials derivades de la normativa de prevenció de riscos laborals:
  - o El Pla de prevenció de riscos laborals i els documents de caràcter normatiu que siguin d'aplicació general a tota l'organització els aprova el Consell de Govern.
  - o Els procediments normalitzats de treball de caràcter general per a tota la Universitat els aprova el rector o la rectora llevat dels que corresponen al gerent o a la gerenta, d'acord amb les competències que té assignades mitjançant els Estatuts o per delegació expressa.
  - o La planificació anual de l'activitat preventiva, l'aprova el gerent o la gerenta.
- b) En atenció a les responsabilitats derivades de la normativa de protecció civil de Catalunya relatives a l'autoprotecció:
  - o El Pla d'autoprotecció general del campus l'aprova el rector o la rectora.
  - o Els plans d'autoprotecció locals els aprova el degà o la degana i l'administrador o administradora de centre. En el supòsit d'edificis o àmbits diferents als centres docents els han d'aprovar les figures equivalents.

Podeu trobar-ne més informació en els procediments relacionats amb la documentació:

- PGP.DOC.01/11 "Control de la documentació"
- PGP.DOC.03/11 "Elaboració i gestió dels procediments normalitzats de treball"
- PGP.DOC.05/11 "Estructura documental del sistema de prevenció de riscos"

## **5.5 Òrgans de consulta i participació**

D'acord amb la Llei de prevenció de riscos laborals (LPRL) i el Reglament de serveis de prevenció (RSP), els sistemes de participació establerts a la UAB són:

### **5.5.1. Els delegats i les delegades de prevenció**

Els delegats de prevenció són els representants dels treballadors amb funcions específiques en matèria de prevenció de riscos laborals. Són designats pels representants del personal i entre membres d'aquests representants, en l'àmbit dels òrgans de representació.

Els òrgans de representació sindical de la UAB són:

- a) Del personal acadèmic:
  - Junta de Personal Docent i Investigador, per al personal funcionari.
  - Comitè d'empresa, per al personal laboral.
- b) Del personal d'administració i serveis:
  - Junta de Personal, per al personal funcionari.
  - Comitè d'Empresa, per al personal laboral.

Les funcions dels delegats de prevenció les especifica la llei vigent i són, entre altres:

- Col·laborar en la integració preventiva, promovent i fomentant la participació de tot el personal en l'aplicació de les normes establertes a la institució.
- Exercir una feina de vigilància i control sobre el compliment de la normativa de prevenció de riscos laborals.
- Participar en les reunions del Comitè de Seguretat i Salut de l'empresa.
- Visitar els llocs de treball per vigilar i controlar les condicions de treball.
- Plantejar al Comitè de Seguretat i Salut totes les propostes que consideri oportunes per tal de millorar les condicions de treball a la UAB.
- Representar els treballadors i canalitzar el dret a la informació, a la consulta i a la participació.

### **5.5.2. El Comitè de Seguretat i Salut (CSS)**

El CSS és l'òrgan paritari i col·legiat de participació destinat a la consulta regular i periòdica de les actuacions de la UAB en matèria de prevenció de riscos laborals.

Seguint el que es va acordar l'11 de juny de 1996, el CSS està format per nou delegats de prevenció i nou representants institucionals; actua com a secretari amb veu i sense vot el responsable del Servei de Prevenció de la UAB. Els membres institucionals són designats pel rector/a.

Les funcions del CSS estan determinades per la llei vigent en matèria de prevenció de riscos laborals i són les següents:

- Participar en l'elaboració, el seguiment i l'avaluació dels plans, els programes i les actuacions que, en matèria de seguretat i salut laboral, es fan en l'àmbit de la UAB.
- Informar, si escau, dels aspectes relatius a la prevenció de riscos, la salut i la seguretat laboral que es fan a la UAB, en matèria de planificació, organització del treball i introducció de noves tecnologies, desenvolupament d'activitats de protecció i prevenció i de formació en matèria preventiva.
- Promoure iniciatives sobre procediments adreçats a la protecció efectiva de la salut i la seguretat laboral i proposar, si escau, millorar les condicions o les correccions de les deficiències existents.

- Impulsar activitats formatives i d'informació, relatives a la prevenció de riscos en l'àmbit de la UAB.
- Conèixer i analitzar els danys produïts en la salut o en la integritat física de les persones, en les eines, els materials i els equips personals, per tal de valorar-ne les causes i proposar les mesures preventives escaients.
- Qualsevol altra funció que en matèria de prevenció de riscos li sigui atribuïda per la llei o pels òrgans de govern de la UAB.

Així mateix, aquest Comitè disposa d'un reglament de funcionament propi i s'aixeca acta de cada sessió del CSS que es fa, com a mínim, quatre cops l'any.

# Capítol 6. Recursos necessaris

## 6.1 Recursos humans

---

Dins el desplegament efectiu de la prevenció, queden integrades en els perfils i les funcions de tots els àmbits les competències preventives, en particular les relatives a l'activació dels plans d'emergència.

Els degans i les deganes, els directors i les directores de departament i d'instituts universitàries i els administradors i les administradores de centre, dins les seves atribucions i d'acord amb el capítol 5.1 assignen les funcions i les tasques necessàries per integrar la prevenció dins del seu àmbit i en particular nomenant les persones designades per coordinar els aspectes preventius que els afecten, a més de gestionar internament tot allò que s'acordi amb el Servei de Prevenció (SP). Aquest coordinador o coordinadora també actua com a interlocutor de l'àmbit amb l'estructura preventiva especialitzada constituïda pel SP i, si escau, els coordinadors de districte.

Pel que fa als recursos humans del Servei de Prevenció, la UAB disposa d'una organització tècnica que constitueix el Servei de Prevenció propi, segons el que disposa el capítol 5.

El Servei de Prevenció de la UAB s'emmarca dins l'Àrea de Prevenció i Assistència (APA), adscrita a la Vicegerència de Recursos Humans. L'APA integra i dirigeix l'organització preventiva dels tècnics del Servei de Prevenció i de la Unitat de Salut Laboral, així com el Servei Assistencial de Salut de la UAB.

El personal propi que dedica de forma exclusiva la seva activitat a la prevenció de riscos laborals està constituït per quatre tècnics superiors en prevenció de riscos laborals, amb els quals es disposa de cobertura per a les especialitats d'higiene industrial, de seguretat en el treball i d'ergonomia i psicociologia aplicada, i dos tècnics laborals. El personal administratiu assignat a l'APA facilita el suport administratiu necessari.

El personal del Servei de Prevenció aliè que es dedica de forma exclusiva a la prevenció de riscos laborals està format, per a l'especialitat de medicina del treball, per dos metges, un dels quals especialista en medicina del treball, i tres diplomats universitaris en infermeria, especialitat infermeria d'empresa. Aquests recursos constitueixen la unitat de vigilància de la salut, que s'integra dins el servei d'assistència sanitària de la UAB (Servei Assistencial de Salut).

Per a les especialitats no mèdiques, el Servei de Prevenció Aliè proporciona a la UAB 3.000 hores anuals de tècnics superiors en prevenció de riscos laborals capacitats en les especialitats d'higiene industrial, seguretat en el treball i ergonomia i psicociologia aplicada.

La UAB disposa d'una Unitat Tècnica de Protecció Radiològica (UTPR) certificada pel Consejo de Seguridad Nuclear. La UTPR té cura dels processos i la formació de les persones que treballen amb radiacions i

manté informat el Servei de Prevenció de la UAB dels aspectes relatius als riscos del lloc de treball.

El Comitè de Bioseguretat estableix els estàndards de la UAB en el desenvolupament de la recerca biològica d'alta seguretat, aplicant plenament les mesures de seguretat escaients per garantir la salut de les persones.

S'ha de recalcar que la responsabilitat preventiva està inclosa en tots els nivells de l'organització i forma part de les funcions de tot el personal. Per tant, **cada lloc de treball porta inclosa la seva vessant preventiva, íntimament fusionada i impregnada en tota la seva activitat.**

## **6.2 Recursos econòmics estimats**

---

A més del cost del capítol 1 corresponent als recursos humans de l'apartat anterior i que consta en el pressupost anual, la UAB assigna un pressupost de funcionament per als conceptes següents:

- Les despeses corrents de l'Àrea de Prevenció i Assistència,
- El Servei Assistencial de Salut,
- La Unitat Tècnica de Protecció Radiològica,
- El Comitè de Seguretat i Salut,
- El Comitè de Bioseguretat,
- La Comissió d'Intervenció i Resolució de Casos d'Assetjament (CIRCA),
- la impartició de la formació necessària.

En aquest aspecte de formació, la UAB garanteix una partida específica per al reciclatge permanent dels empleats que fan el voluntariat de primers auxilis de la UAB.

La UAB disposa periòdicament de partides finalistes per millorar la seguretat i comprar equips de protecció individual per al personal propi.

D'acord amb la modalitat organitzativa de la prevenció, la UAB disposa d'un Servei de Prevenció Propi (SPP) i contracta, previ concurs públic, un Servei de Prevenció Aliè (SPA) per cobrir les especialitats de medicina del treball i d'higiene, així com per oferir el suport necessari a les altres especialitats preventives.

Amb la voluntat d'anar més enllà dels requeriments bàsics vers la salut del personal, la UAB manté una política social de promoció de la salut que té assignada l'oportuna partida pressupostària per finançar els serveis sanitaris que s'ofereixen al SAS.

Al programa 8 del pressupost de la UAB consten els imports relatius a aquest apartat.



# Capítol 7. Identificació dels riscos del lloc de treball

## 7.1 Riscos associats a les diferents activitats productives

---

L'activitat de la Universitat Autònoma de Barcelona, d'acord amb els seus objectius i finalitats, se centra en la docència i l'estudi, la recerca i la relació amb la societat. La Universitat porta a terme la seva activitat en els àmbits esmentats de forma individualitzada i també col·laborant i coordinant-se amb altres universitats i altres institucions públiques i privades (vegeu els Estatuts de la UAB, art. 168).

Així doncs, a la UAB es desenvolupen, com a pròpies de la Universitat, les activitats següents:

- Docència universitària de grau, postgrau i estudis propis.
- Recerca en nombrosos camps.
- Serveis de suport a la docència i a la recerca. S'hi desenvolupen activitats auxiliars o complementàries d'administració i gestió, tècniques, sanitàries i d'oci.
- Generalment, a càrrec d'empreses de prestació de serveis i concessionàries: neteja, manteniment, restauració, venda de llibres, serveis de fotocòpies, seguretat, etc. A l'exterior dels edificis de la UAB es duen a terme tasques de vigilància, de jardineria i de neteja dels vials.

### 7.1.1 Docència

L'oferta docent de la UAB és molt àmplia i abasta camps tan diversos com les ciències socials, les ciències de la salut, les ciències experimentals i les tecnologies. A més s'ofereixen estudis de doctorat, de postgrau i de formació continuada.

Els principals riscos associats a aquesta activitat són els derivats de l'activitat docent com ara la fatiga de la veu, els derivats de l'ús dels edificis com caigudes al mateix nivell, riscos ergonòmics derivats del treball als despatxos utilitzant equips informàtics i riscos derivats de la mateixa organització del treball. No s'han d'oblidar els riscos que poden aparèixer com a conseqüència d'una situació d'emergència al campus (incendi, condicions meteorològiques extremes, etc.).

A més, i depenent de la branca de coneixement, els docents poden estar exposats a riscos derivats dels treballs experimentals, com: contacte i exposició a agents químics, físics i biològics, riscos derivats de les condicions de seguretat de les instal·lacions i els equipaments de laboratoris i riscos derivats de les sortides fora del campus.

### 7.1.2 Recerca

La recerca que desenvolupa el personal de la UAB s'estructura en quatre nuclis bàsics: grups de recerca, departaments, centres d'estudi i de recerca i instituts universitaris d'investigació. A partir d'aquests elements bàsics, la

UAB conforma conjuntament amb els instituts i centres de recerca vinculats i ubicats al campus de Bellaterra un complet ventall de línies d'investigació.

El conjunt de departaments, serveis científicotècnics, instituts i centres de recerca, centres del parc de recerca i hospitals universitaris vinculats a la UAB formen l'anomenada Esfera UAB, entramat multidisciplinari amb una massa crítica de més de 2.000 investigadors que reuneix docència, recerca, plataformes tecnològiques, transferència de tecnologia i creació d'empreses.

Els riscos del personal que es dedica a la recerca varien segons l'àrea de coneixement (contacte amb agents químics, biològics i físics, i riscos derivats de les condicions de seguretat de les instal·lacions i utilització dels equipaments). Com a la resta de col·lectius aquest personal està també exposat a riscos de tipus ergonòmic, relacionats amb els espais de treball i les emergències i riscos relacionats amb l'organització del treball.

### **7.1.3 Administració universitària**

En aquest col·lectiu s'engloba el personal, principalment dels serveis centrals i territorials, que fa tasques de gestió.

En aquest col·lectiu predomina el risc de tipus ergonòmic, si bé també hi són presents els riscos relacionats amb els edificis, les emergències i els derivats de l'organització del treball.

### **7.1.4 Serveis de suport**

Les activitats docents i investigadores a la UAB tenen l'ampli suport de nombrosos serveis i infraestructures especialitzats en les diferents àrees de coneixement, que tenen com a finalitat el suport a la docència i a la recerca. Els serveis de la UAB es classifiquen de la manera següent:

- Serveis de suport a la docència i a la recerca
- Serveis científicotècnics
- Serveis especialitzats.

Per tant, els riscos associats a aquest col·lectiu depenen de l'activitat que fa i poden estar assimilats als riscos dels tres apartats anteriors.

### **7.1.5 Activitats de risc crític**

Per a tot aquest complex entramat es realitzen moltes i molt variades activitats. En aquest sentit ens podem trobar puntualment algunes de les emmarcades en l'annex I del Reial decret 39/1997, de 17 de gener, classificades com a perilloses o amb riscos especials:

- Treballs amb exposició a radiacions ionitzants a zones controlades segons el Reial decret 53/1992, de 24 de gener, sobre protecció sanitària contra radiacions ionitzants.
- Treballs amb exposició a agents tòxics i molt tòxics i en particular a agents cancerígens, mutagènics o tòxics per la reproducció, de primera i segona categoria, segons el Reial decret 363/1995, de 10 de gener, que aprova el Reglament sobre notificació de substàncies noves i classificació, envasament i etiquetatge de substàncies perilloses, i les seves modificacions posteriors, així com Reial decret 255/2003, de 28 febrer, pel qual s'aprova el Reglament sobre classificació, envasament i etiquetatge de preparats perillosos.

— Treballs amb exposició a agents biològics del grup 3, segons la Directiva 90/679/CEE i les seves modificacions sobre protecció del personal que hi treballa contra els riscos relacionats amb agents biològics durant el treball, transposada a l'ordenament jurídic espanyol mitjançant el Reial decret 664/1997, de 12 de maig, de protecció del personal que hi treballa contra els riscos relacionats amb l'exposició a agents biològics durant el treball.

Aquestes activitats es duen a terme a les facultats de Ciències, de Biociències, de Medicina i de Veterinària i a l'Escola d'Enginyeria; si bé habitualment aquest tipus de productes s'utilitzen en petites concentracions i els laboratoris disposen dels sistemes de protecció col·lectiva i individual necessaris per limitar-hi l'exposició.

### **7.1.6 Mapa de riscos**

L'organització disposa d'un document de referència, en el qual de manera global es presenten els riscos detectats a través de les diferents avaluacions de riscos així com els que es consideren inherents als diferents col·lectius existents a la institució.

Amb aquest document es pretén donar suport a la direcció de la UAB per tal que dissenyi adequadament les polítiques preventives de control i reducció del risc.

El mapa de riscos es revisa periòdicament per tal d'adaptar-lo a la realitat productiva i els canvis de la UAB.

## **7.2 Avaluació de riscos**

---

La finalitat de l'avaluació de riscos és identificar els factors de risc dels llocs de treball, amb l'objectiu de poder eliminar-los o minimitzar-los, prioritzant les mesures correctores que cal adoptar i establir els mitjans de control oportuns. Els mètodes utilitzats en qualsevol avaluació són variats, i es decideixen segons el que més convingui, sempre que permetin identificar els riscos amb les màximes garanties de fiabilitat.

Tot el personal ha de conèixer l'avaluació de riscos que afecta el seu lloc de treball, a través de les persones que n'ostenten la responsabilitat i dels sistemes de comunicació que s'incorporin a la UAB.

Mitjançant el Servei de Prevenció, la UAB fa les avaluacions de riscos inicials, periòdiques i de tipus específic o complexes, d'acord amb la planificació de l'activitat preventiva que es presenta anualment al Comitè de Seguretat i Salut. Si escau, pot encarregar a entitats especialitzades adients la realització d'avaluacions, generalment de tipus específic o complex, o bé altres tipus de serveis relacionats amb l'anàlisi de risc. En aquests casos, el Servei de Prevenció ha de vetllar a més perquè les tasques encomanades s'executin correctament.

Durant aquest procés en cada àmbit de treball han d'intervenir i s'han d'implicar els responsables i el com personal que hi treballa, atès que tenen un coneixement profund de les característiques del lloc de treball i dels seus riscos.

Els caps de grup de recerca i els investigadors principals poden fer anàlisis inicials de riscos relacionats amb les activitats, els mètodes i els procediments d'investigació que duen a terme, normalment molt específics i complexos, tal com indica l'apartat 5.1.7. del capítol 5 d'aquest document. Amb la finalitat que tinguin la formació adequada, el Servei de Prevenció els ofereix cursos i informació relacionada que han de portar a terme (vegeu l'apartat de formació i informació). En aquest procés sempre disposen de la col·laboració i l'assessorament del Servei de Prevenció.

El Servei de Prevenció ha de rebre la informació precisa de les condicions laborals, de les incorporacions i dels canvis substancials que es produeixin per tal d'actualitzar les avaluacions de riscos i fer les inicials dels nous entorns de treball. Són responsables, en especial, d'aquest procés d'informació l'àmbit de recursos humans, l'àmbit responsable d'infraestructures i les administracions de centre. També ho són els diversos responsables funcionals dels aspectes que els corresponguin localment.

Els delegats i delegades de prevenció són informats de les visites programades per tal que facin ús dels drets i dels deures que els atorga la normativa.

D'acord amb la informació obtinguda a les avaluacions de riscos, el Servei de Prevenció ha elaborat un mapa de riscos dels llocs de treball de la UAB per tal que sigui document de referència dels àmbits funcionals per establir els procediments operatius en termes de seguretat i programar la formació de les persones que desenvolupen les tasques corresponents.

El Servei de Prevenció posa recursos i materials a l'abast de la comunitat, principalment a través de la intranet, per minimitzar el risc d'exposició a tots aquests riscos, tant pels agents químics, físics i biològics, especialment en laboratoris i instal·lacions científicotècniques, com els de caràcter psicosocial, ergonòmic i de seguretat.

Els PNT relacionats amb l'avaluació dels riscos laborals són els següents:

- PGP.AVR.01/11 "Avaluació de riscos laborals"
- PGP.AVR.02/05. "Avaluació de bioseguretat de procediments experimentals"
- PGP.PMC.01/00 "Planificació de mesures correctores"
- PGP.SEG.01/09 "Seguiment i control de mesures correctores"
- PGP.PTS.01/08 "Protecció als treballadors especialment sensibles als riscos derivats del treball"
- PGP.PTS.02/05 "Protecció de la maternitat davant els riscos laborals específics"
- PGP.CON.01/10 "Coordinació d'activitats empresarials"

### **7.2.1 Avaluació del risc ergonòmic**

L'objectiu de l'avaluació del risc ergonòmic és analitzar els riscos derivats de la interacció de les característiques físiques individuals dels empleats amb les condicions del lloc de treball i proposar les millores en aquells aspectes que poden incidir en l'equilibri entre la persona i el seu entorn laboral, adaptant els llocs a l'individu i tenint en compte les característiques de l'organització per tal d'harmonitzar l'eficàcia funcional i el benestar.

Per això, es tenen en compte:

- El confort tèrmic, acústic i visual, la falta de qualitat de l'aire i els espais de treball.
- Les postures adoptades durant la realització del treball.
- Els moviments realitzats durant la jornada laboral, especialment els repetitius.
- La manipulació manual de càrregues tant de forma directa com indirecta.
- El treball freqüent amb ordinadors i pantalles de visualització de dades.
- Els horaris de treball, el nombre i la distribució d'hores treballades i la nocturnitat.

De resultes de les avaluacions inicials i les revisions de les avaluacions es pot detectar la necessitat de valorar de manera específica riscos de tipus ergonòmic. En aquest cas es fa una avaluació específica.

Aquesta avaluació es coordina i completa amb la vigilància de la salut del personal (vegeu l'apartat 10 d'aquest document).

De conformitat amb els principis de l'activitat preventiva, els caps orgànics i funcionals han de contribuir a identificar aquest tipus de risc, han d'assumir els resultats de l'avaluació de riscos i han de garantir les mesures preventives i de control pertinents. En particular, han de proporcionar els mitjans perquè el personal estigui protegit i l'ha d'informar dels riscos associats a l'exposició a aquest tipus de risc així com de les mesures que cal adoptar per protegir la seva salut en relació amb la feina que desenvolupa.

La documentació relacionada amb aquest apartat la podeu trobar a:

- NS03/06 "Manipulació segura de bombones de gasos a pressió"
- NS33/09 "Norma de seguretat per a la manipulació manual de càrregues"
- Consells:
  - o "Recomanacions ergonòmiques per al treball amb ordinador portàtil"
  - o "Formulari d'autoavaluació per a treballs amb ordinador"
  - o "Recomanacions ergonòmiques per treballar amb microscopis"
  - o "Cadires, comprovació d'ús"
  - o "Exercicis d'estirament"
  - o "Consells bàsics per evitar riscos a oficines i despatxos"

### **7.2.2 Avaluació del risc higiènic**

L'objectiu de l'avaluació de risc higiènic és eliminar o reduir al màxim el risc per a la salut derivat de l'exposició a contaminants químics, físics i biològics presents en l'entorn de treball i proposar les accions de millora per evitar que l'exposició i el contacte amb aquests agents (extracció localitzada, ventilació, ús de proteccions personals, etc.) pugui suposar un risc per a les persones.

De resultes de les avaluacions inicials i les revisions de les avaluacions es pot detectar la necessitat de valorar de manera específica l'exposició a un risc higiènic que mitjançant l'avaluació inicial tipus no es pot concretar de manera adequada.

En aquest cas es fa una avaluació específica, d'acord amb la tipologia d'agent ambiental.

Amb aquesta avaluació es pretén:

- Mesurar els contaminants presents en el lloc de treball.
- Avaluar l'exposició comparant la situació ambiental estudiada amb els criteris que estableix la legislació o amb les recomanacions que emeten organismes de reconegut prestigi.
- Deduir si la situació és admissible o si és necessari corregir-la.
- Establir un seguiment i un control adequats per garantir la salut del personal.

El Servei de Prevenció fa els estudis higiènics d'acord amb la planificació de l'activitat preventiva i amb les necessitats detectades puntualment sempre que disposi dels equipaments i la formació necessaris. Si no és així serà l'encarregada de seleccionar les entitats especialitzades adients per fer aquesta tasca i haurà de vetllar perquè les tasques encomanades s'executin correctament.

Aquesta avaluació es completa amb la vigilància de la salut del personal (vegeu l'apartat 10 d'aquest document).

De conformitat amb els principis de l'activitat preventiva, els caps orgànics i funcionals han de contribuir a identificar els contaminants presents en els llocs de treball, han d'assumir els resultats de l'avaluació del risc i han de garantir les mesures preventives i de control pertinents. En particular, han de proporcionar els mitjans perquè el personal estigui protegit i l'han d'informar del risc associat als contaminants presents i de les mesures que cal adoptar per protegir la seva salut en relació amb la feina que desenvolupen.

El risc biològic, en l'àmbit de la salut laboral, es gestiona de manera coordinada entre el tècnic en prevenció de riscos laborals que dona suport al Comitè de Bioseguretat (CBS), els àmbits d'activitat i el Servei de Prevenció. El caràcter altament especialitzat determina que les activitats preventives més complexes i generalment relacionades amb la recerca (ex. avaluació de procediments experimentals amb agents biològics) siguin assumides principalment pel tècnic que dona suport al CBS.

Ahora, per gestionar el risc radiològic a la UAB, té un paper essencial la Unitat Tècnica de Protecció Radiològica (UTPR). Vegeu en ambdós casos l'apartat 11 d'aquest document.

Documentació associada:

- NS01/01: "Manipulació productes químics"
- NS02/08: "Normes de seguretat per al personal de neteja"
- NS04/06: "Treball en vitrines de gasos"
- NS05/06: "Seguretat general al laboratori"
- NS06/06: "Actuació en cas de vessaments químics"
- NS07/08: "Manipulació de productes cancerígens, mutàgens i teratògens"
- NS08/06: "Precaucions universals per treballar amb mostres biològiques"

- NS09/06: "Actuació en cas d'emergència biològica"
- NS13/06: "Utilització segura de la cabina de bioseguretat"
- NS20/06: "Normes generals de bioseguretat al laboratori"
- NS21/06: "Consignes d'actuació en cas d'accident al laboratori"
- NS22/07: "Manipulació de nitrogen líquid"
- NS23/04: "Ús d'equips al laboratori de bioseguretat"
- NS25/07: "Recomanacions per a l'emmagatzematge de productes químics"
- S/codif: "Normes de seguretat als laboratoris docents"
- Nota informativa 02: "Identificació de productes químics perillosos"
- Nota informativa 03: "Emmagatzematge productes químics"
- PGP.SEG.01/09: "Seguiment i control de les mesures correctores"

### **7.2.3 Avaluació del risc psicosocial**

L'objectiu de l'avaluació del risc psicosocial és detectar, eliminar i controlar les situacions de l'entorn laboral relacionades directament amb l'organització i el contingut del treball i el desenvolupament de la tasca com a factors que poden provocar afectacions en la salut i el treball.

Alguns factors de risc que mal dimensionats poden esdevenir problemes de salut són:

- els horaris i torns de treball,
- les pauses,
- la monotonia i l'autonomia de la tasca,
- la impossibilitat d'assumir les demandes de treball, tant físiques com psíquiques
- el nivell de definició de les funcions,
- la comunicació,
- la relació entre superiors i companys,
- els estils de comandament,
- la participació en la presa de decisions,
- el nivell de responsabilitat,
- el suport instrumental o la formació rebuda.

L'exposició a aquests riscos està íntimament lligada a l'estrès laboral, que es pot definir com un desequilibri entre les demandes de l'entorn de treball i la capacitat de resposta que té el personal. Aquest trastorn pot causar una percepció de fracàs i generar importants conseqüències per a la salut.

La UAB, compromesa a protegir la salut del seu personal, fomenta la posada en marxa de mesures concretes, com:

- Facilitar la conciliació entre la vida laboral i la familiar.
- Potenciar la participació del personal en les decisions relacionades amb la tasca i les condicions de treball.
- Fomentar les oportunitats de desenvolupament de les habilitats i els coneixements, evitant el treball monòton, repetitiu i aïllat sempre que sigui possible.
- Facilitar el suport i les bones relacions entre el personal de la Universitat i garantir el tracte just.
- Reduir al màxim les exigències psicològiques del treball i protegir el personal que inevitablement estiguin sotmesos.
- Fomentar la claredat i la transparència organitzativa, definint clarament el lloc de treball, les tasques assignades i el marge d'autonomia.

- Proporcionar la formació i les habilitats directives no autoritàries.
- Garantir la comunicació, la intervenció i la resolució en els possibles casos d'assetjament en totes les seves modalitats.

Per tal de valorar l'existència de factors potencialment estressants en l'entorn laboral cal utilitzar els procediments més idonis segons la situació. L'acció preventiva en psicociologia ha d'avaluar les característiques de l'organització aplicant mètodes validats i contrastats que tinguin la garantia de ser útils per detectar realment el que s'està avaluant.

Cal utilitzar mètodes quantitius que són els adequats per avaluar grups de treball nombrosos i qualitius per a aquells col·lectius que requereixen avaluacions de tipus més reduït i detallat. La UAB els pot utilitzar indistintament en la manera que siguin necessaris.

L'avaluació inicial dels riscos psicosocials a la UAB s'ha dut a terme mitjançant el mètode de l'Instituto Sindical de Trabajo, Ambiente y Salud (ISTAS). Els processos generats i l'elaboració de les propostes de millora han estat gestionats d'acord amb la comissió paritària delegada del Comitè de Seguretat i Salut per aquest fi i el suport tècnic del Servei de Prevenció.

Amb la finalitat de disposar de mecanismes d'intervenció davant casos d'assetjament, la UAB ha aprovat, per acord 29/2008 del Consell de Govern, de 17 de juliol, la Política per la dignitat de les persones i els Instruments per garantir un entorn lliure d'assetjament a la UAB.

Documentació associada:

- PGP.PTS.01/08 "Protecció als treballadors especialment sensibles als riscos derivats del treball"

#### **7.2.4 Riscos en relació a la seguretat en el treball**

L'objectiu de l'avaluació dels factors de risc relacionats amb la seguretat en el treball és eliminar o reduir fins a controlar suficientment tots aquells factors de risc presents a l'entorn de treball que puguin ocasionar un dany a les persones.

Els principals factors de risc en aquest àmbit es troben relacionats principalment amb l'estat i condicions d'utilització de les instal·lacions, espais i equips de treball.

Per a la valoració d'aquesta tipologia de risc habitualment s'utilitza la metodologia basada en l'observació directa de les tasques, els espais, les instal·lacions i els equips utilitzats.

La valoració seguirà el criteri de combinar dos paràmetres la probabilitat de materialització del risc detectat així com la severitat (conseqüències, lesió) que aquest risc ocasionaria al materialitzar-se.

En el cas d'algunes tipologies d'instal·lacions com ara els aparells a pressió, les instal·lacions elèctriques, les estacions transformadores, els sistemes de climatització, etc., existeix un nivell de control superior, establert legalment, que incideix especialment en l'obligació de revisar periòdicament aquestes



instal·lacions per tal de garantir que mantenen les condicions perquè funcionin de manera correcta i segura.

L'organització, a través de les àrees tècniques, garanteix controlar sistemàticament les instal·lacions.

Conforme als principis de l'activitat preventiva, els caps orgànics i funcionals han de vetllar per l'acompliment de la normativa legal, contribuir a la identificació dels factors de risc presents en els llocs de treball, han d'assumir els resultats de l'avaluació del risc i han de garantir les mesures preventives i de control pertinents. En particular, han de promoure el compliment de les recomanacions per a la instal·lació d'equipament, vetllar pel respecte de proteccions i limitacions dels equips i instal·lacions, impulsar la redacció de normes, procediments intern d'ús d'aquests elements, implantar programes de manteniment i revisió dels equipaments, assegurar el correcte manteniment de l'ordre i neteja dels espais, etc.

En aquest sentit el Servei de Prevenció pot facilitar eines informatives i de gestió per facilitar el control d'aquesta tipologia de risc.

La documentació que completa aquesta informació la podeu trobar a :

- PGP.INV. 01/11 "Investigació d'accidents/incidents"
- PGP.ACC.02/11 "Gestió administrativa dels accidents de treball"

# Capítol 8. Activitats per prevenir i controlar els riscos genèrics i específics del lloc de treball

## 8.1 Seguiment i control de mesures correctores

---

Les activitats preventives que el Servei de Prevenció desenvolupa poden donar com a resultat la necessitat d'implantar diferents mesures correctores per tal d'eliminar o controlar suficientment un risc.

Tal com estableix la lògica preventiva i la normativa en matèria de seguretat i salut laboral, un cop proposada una mesura correctora, cal garantir que s'implantarà de manera eficaç.

La UAB ha implantat un sistema per fer efectiu aquest seguiment.

S'han establert per a això quines són les persones amb responsabilitats en matèria de seguiment i execució de qualsevol mesura correctora.

En aquest sentit es considera com a responsable d'execució qualsevol persona que tingui assignada la competència directa en el procés funcional o en un espai físic específic.

Aquests responsables implementen directament o bé ordenen l'execució de les millores que proposa el Servei de Prevenció o, si així ho consideren, poden proposar una altra solució que aporti el mateix benefici en termes d'eliminar o controlar suficientment el risc detectat.

D'altra banda, es considera com a responsable de seguiment la persona amb competències territorials (generalment les administracions de centre), encarregada de col·laborar amb el Servei de Prevenció en el seguiment efectiu de l'estat de les mesures correctores dins del seu àmbit.

Un cop implantat eficaçment el sistema es facilita a l'organització una eina per verificar la progressiva millora de les condicions de treball dins de la UAB.

Per garantir que el sistema de seguiment funcioni correctament és fonamental la participació i la implicació activa de tot el personal de la UAB, en especial de tots els que han estat designats com a responsables d'execució o seguiment. És per això que incorporen en el seu funcionament tot allò que requereix la prevenció de riscos laborals amb la convenient informació i formació garantida per la UAB.

El procediment per dur a terme aquests aspectes el podeu trobar a

— PGP.SEG.01/09 "Seguiment i control de mesures correctores".

## **8.2 Formació del personal. Informació dels riscos en els llocs de treball i de seguretat general**

La Llei de prevenció de riscos laborals estableix el dret del personal a una protecció eficaç en matèria de seguretat i salut en el treball. Això comporta, directament, que la institució té l'obligació d'establir els mecanismes d'informació i formació necessaris referents a l'activitat del personal que hi treballa.

La UAB disposa d'un Pla de formació en prevenció de riscos laborals amb la relació de la formació obligatòria i recomanable en funció dels llocs de treball del personal (vegeu l'annex 7). Aquest pla s'actualitza anualment d'acord amb les necessitats detectades i l'activitat prevista. El pla i l'oferta formativa es fan públics a tot el personal mitjançant intranet.

La Unitat de Formació és la que gestiona l'oferta formativa de la institució per a tots els col·lectius (PAS-PA-PIF) i qualsevol que sigui la posició jeràrquica del lloc de treball. En aquest sentit, el Servei de Prevenció, a través d'aquesta Unitat, ofereix tot un ventall d'accions formatives dirigides als diferents estaments professionals així com orientades a les variades activitats del personal que hi treballa.

### **8.2.1 Formació inicial i continuada del personal al servei de la UAB**

Tot el personal propi de la UAB ha de rebre formació en matèria preventiva en funció de la seva activitat laboral, independentment de la modalitat o duració del seu contracte o nomenament.

La formació és una tècnica preventiva bàsica que té per objecte desenvolupar les capacitats i les aptituds del personal per a l'execució correcta i segura de les tasques que li són encomanades així com prendre consciència de l'abast dels riscos i la forma de prevenir-los i protegir-se'n.

La formació no ha de ser utilitzada per compensar desajustos en altres aspectes del sistema de seguretat, com ara equips deficientment dissenyats o instal·lats, o bé inadequadament protegits, o llocs de treball i processos que no han estat dissenyats amb principis de seguretat i d'ergonomia.

L'Àrea de Personal d'Administració i Serveis gestiona a través de la Unitat de Formació tots els aspectes relacionats amb la formació interna que rep el personal de la UAB. Aquesta Unitat integra el pla formatiu en matèria de prevenció de riscos laborals que proposa l'Àrea de Prevenció i Assistència.

Els continguts de la formació de caràcter general en prevenció de riscos laborals els fa principalment l'APA amb la col·laboració, quan s'estima necessari, d'altres professionals especialitzats.

Cal diferenciar tres tipus de formació preventiva a l'hora d'analitzar les necessitats formatives:

- Formació preventiva inicial.
- Formació preventiva específica del lloc de treball.
- Formació preventiva contínua.

### **8.2.1.1 Formació preventiva inicial**

Tot el personal que s'incorpora per primera vegada a la UAB, independentment del seu càrrec, ha de rebre una formació d'acollida, en què es tractin els següents temes:

- Política i organització de la prevenció a la UAB.
- Normes generals de seguretat de la UAB.
- Mesures d'autoprotecció.
- Informació dels riscos al lloc de treball.

### **8.2.1.2 Formació preventiva específica del lloc de treball**

Una vegada impartida la formació inicial, els comandaments directes han d'impartir formació al personal al seu càrrec perquè executin de forma segura els treballs crítics propis del lloc, així com donar capacitat de resposta, davant la presència de riscos greus i imminents.

### **8.2.1.3 Formació preventiva contínua**

Periòdicament s'imparteix formació actualitzada i recordatòria sobre els aspectes tractats en la formació inicial i formació de reciclatge sobre nous elements incorporats al lloc de treball.

Independentment d'aquests tres tipus de formació, planificada i realitzada de forma metòdica i sistemàtica, poden sorgir necessitats de formació identificades mitjançant:

- Avaluació de riscos (vegeu l'apartat 7.2):
- Comunicació de riscos i suggeriments de millora (vegeu l'apartat 8.3):
- Investigació d'accidents i incidents (vegeu l'apartat 8.8):
- Nous projectes i adquisicions d'equips, modificacions d'instal·lacions i processos (vegeu el capítol 9.1):

La documentació associada a aquest capítol la trobareu a:

- PGP.FOR.01/ 01 "Formació inicial i continuada dels treballadors"
- PGP.INF.01/01 "Informació dels riscos als llocs de treball"
- Plans de formació en prevenció de riscos laborals aprovats al Comitè de Seguretat i Salut de 26/03/2007 adreçats a PAS, PA, PIF i altres col·lectius (vegeu l'annex 5).

## **8.2.2 Informació dels riscos en els llocs de treball**

La informació té com a finalitat donar a conèixer al personal el seu entorn laboral i totes les circumstàncies que l'envolten, les quals es concreten en els riscos existents als llocs de treball i en les mesures preventives i de protecció que cal aplicar.

Per tant, és molt important que aquesta informació es lliuri abans que qualsevol treballador s'incorpori al nou lloc de treball (ja sigui per nova contractació o bé per canvi de lloc de treball).

Es tracta de garantir que tot el personal de la UAB rebi informació preventiva per desenvolupar la seva activitat de forma segura.

Els caps orgànics o funcionals de cada àrea de treball hauran d'oferir la informació precisa sobre els riscos específics presents als llocs de treball. Per al personal de nova incorporació cal dur a terme de forma periòdica sessions informatives d'acollida preventiva.

Per a tots aquells riscos que afecten grans col·lectius de la UAB, que impliquin factors de risc associats als edificis o relacionats amb la implantació de mesures d'emergència, el Servei de Prevenció ha de desenvolupar la informació que cal facilitar al personal posant a l'abast materials (notes tècniques, recomanacions, dictàmens, etc.). En el cas dels riscos més específics d'una secció, aquesta informació l'ha de desenvolupar el mateix àmbit funcional de treball (departament, unitat, servei, etc.).

Atesa la importància que té, s'ha de destacar com a informació preventiva bàsica aquella que rebrà el personal exposat a perills d'origen químic, físic i/o biològic.

Aquestes fonts d'informació són:

- Fitxes de dades de seguretat química.
- Etiquetatge de productes i substàncies químiques.
- Fulls d'instruccions d'EPI.
- Manual d'instruccions d'equips de treball.

Pel que respecta als ergonòmics i psicosocials, a la intranet es troben una sèrie de consells i recomanacions i els documents de política preventiva.

La documentació associada a aquest capítol la trobareu a:

- PGP.INF.01/01 "Informació dels riscos als llocs de treball"
- Consells:
  - "Recomanacions ergonòmiques per al treball amb ordinador portàtil"
  - "Formulari d'autoavaluació per treballs amb ordinador"
  - "Recomanacions ergonòmiques per a treballar amb microscopis"
  - "Cadires, comprovació d'ús"
  - "Exercicis d'estirament"
  - "Consells bàsics per evitar riscos a oficines i despatxos".

### **8.2.3 Materials de suport**

Un dels principis de l'acció preventiva és que la institució ha de donar les instruccions necessàries al personal que, dins les seves obligacions, ha de contribuir al compliment de les disposicions en matèria de seguretat i salut. Els materials relatius a la informació (manuals, notes de seguretat, etc.) ofereixen una descripció detallada de les operacions o tasques considerades crítiques atesa la perillositat per tal de donar suport a l'acció formativa i el control d'actuacions correctes. D'aquesta manera es minimitzen els possibles riscos per a les persones, les instal·lacions i els equips de treball.

La UAB elabora una sèrie de normes de caràcter intern. Dins d'aquestes, hi ha les instruccions concretes de treball, tant per a qüestions genèriques d'ús (com pugui ser la utilització d'un determinat equip de protecció individual), com per a qüestions de caràcter específic (en equips o operacions d'especial rellevància).

Els caps orgànics i funcionals de cada àrea de treball on es desenvolupen les tasques que són susceptibles de generar riscos per a les persones o les instal·lacions són els responsables de redactar les instruccions concretes que assegurin la correcta execució de l'operació que cal fer. Aquestes instruccions les han d'elaborar sempre amb la total col·laboració del personal tècnic que executa els treballs.

## **8.3 Comunicats de riscos i suggeriments de millora. Riscos greus i imminents**

---

Per tal de facilitar la participació activa de tota la comunitat universitària en la millora de les condicions de seguretat i salut cal garantir que qualsevol membre de la comunitat universitària pot comunicar ràpidament la detecció d'un risc o bé un suggeriment de millora.

Per fer-ho la UAB disposa de diferents canals. Per al personal, la intranet de professorat i la d'administració i serveis incorpora dos utilitats:

- El Comunicat de risc i suggeriment de millora i el Comunicat d'accident o incident, que gestiona directament el Servei de Prevenció;
- A més tots els telèfons de la UAB disposen d'una adhesiu amb el telèfon d'emergències (2525) per comunicar directament amb el Servei de Seguretat i Vigilància, unitat essencial en la gestió de les emergències.

Pel que fa les emergències sanitàries, cada centre personalitza el cartell informatiu corresponent amb el telèfon i el nom de les persones que formen part dels equips de primers auxilis.

Atesa la importància d'aquestes vies de participació convé emfatitzar aquests mecanismes i implantar mitjans per contrastar l'ús dels recursos d'intranet i del grau de coneixement que tenen les persones del sistema de prevenció de la UAB.

A més, des d'una perspectiva més genèrica de funcionament, la UAB té consolidat un sistema per tal que els estudiants, el professorat i el PAS puguin fer consultes, suggeriments o queixes mitjançant el procediment de la "UAB digueu".

### **Risc greu i imminent**

Existeix una tipologia de risc, de caràcter excepcional que, per la seva gravetat i immediatesa en el temps, exigeix una anàlisi específica per part de personal qualificat i si escau l'adopció de mesures d'urgència per tal d'evitar-ne la materialització.

La detecció d'aquest tipus de risc es pot dur a terme durant el desenvolupament de les tasques per part del personal tècnic del Servei o bé analitzant un comunicat de risc.

Un cop analitzat, aquest tipus de risc pot fer necessària aplicar mesures preventives de tipus extraordinari com ara l'activació del pla d'autoprotecció o la paralització de l'activitat, atès que la prioritització d'actuació és l'eliminació o el control immediat del risc.

El procediment d'actuació es detalla a la documentació següent:

- PGP.COM.02/01 "Comunicació de riscos greus i imminents"
- PGP.COM.01/01 "Comunicació de riscos i suggeriments de millora".

## **8.4 Ordre i neteja dels espais de treball**

---

Un bon estat d'ordre i neteja repercuteix positivament en l'organització, disminueix l'accidentalitat, augmenta l'eficiència i la moral del personal i afavoreix l'actuació i l'evacuació correctes del personal en possibles situacions d'emergència.

Els avantatges que es poden assolir repercuteixen directament de manera positiva tant en la feina mateixa com en l'estat anímic del personal. Alguns d'aquests avantatges són:

- S'obté més **seguretat** perquè s'eliminen moltes causes d'accidents i es garanteixen els accessos a les vies d'evacuació i als mitjans de lluita contra incendis, així com el seu bon estat de conservació.
- S'obté més **espai** perquè s'eliminen elements inútils a l'espai de treball.
- Es guanya **temps**.
- **S'estalvia** perquè no es perd el material i es guarda en bones condicions d'emmagatzematge.
- **S'optimitza** la feina i es millora la convivència als espais compartits.

La UAB estableix els mecanismes necessaris per tal de millorar l'estat d'ordre i neteja als diferents centres i àrees de treball de la UAB tant si estan edificats com si no ho estan als que accedeixen personal (propri o aliè), estudiants i visitants. Això inclou locals de descans, de primers auxilis, menjadors, passadissos, etc. Al lloc de treball s'ha d'establir un sistema eficient d'ordre i neteja que inclou el manteniment en el temps del sistema.

- NS19/08 "Ordre i neteja als espais de treball"
- PGP.ORD.01/11 "Ordre i neteja en els llocs de treball".

## 8.5 Permís de treballs especials

---

La UAB ha de garantir que els treballs que poden generar riscos d'accident amb conseqüències greus es realitzen sota condicions controlades.

Hi ha tasques que, per les seves característiques peculiars o procediments d'execució, poden implicar l'aparició d'accidents greus, la causa principal dels quals és una doble circumstància: d'una banda, el desconeixement dels possibles riscos i, de l'altra, una manca de coordinació entre els diferents àmbits implicats. Aquesta col·laboració entre el responsable de l'àmbit implicat i l'executor dels treballs es fa necessària, atès que el primer és qui millor coneix les condicions de les instal·lacions i el segon és expert en les normes i les incompatibilitats del treball.

Es consideren treballs especials, amb independència del personal que els realitza (intern o extern), els que s'indiquen a continuació:

- Treballs en calent
- Treballs amb fluids perillosos.
- Treballs en espais confinats.
- Treballs elèctrics.
- Treballs en alçada
- Altres treballs especials.

Les comunicacions hauran de ser sempre per escrit mitjançant un permís de treball. Aquest permís assegura la revisió de l'estat de les instal·lacions, entre d'altres paràmetres; cal deixar-ne per escrit la conformitat.

El responsable de l'execució del treball ha de complir específicament allò que determina el permís de treball especial. En cas d'observar canvis en les condicions específiques ha d'interrompre el treball i comunicar-ho al responsable per tal que se'n derivi un nou permís de treball.

El procediment d'actuació es detalla al document:

— PGP.PER.01/12 "Permís per realitzar treballs especials".

## **8.6 Senyalització de seguretat**

S'entén per "senyalització de seguretat" el conjunt d'estímul que condicionen, amb l'antelació mínima necessària, l'actuació de l'individu que les rep davant circumstàncies que es pretenen ressaltar (riscos, utilització de proteccions, emergències, etc.). És una mesura de caràcter preventiu que s'utilitza per advertir dels perills, informar sobre advertiments, prohibicions, obligacions o d'altres indicacions, per a un millor control dels riscos, reforçar i recordar normes i, en general, afavorir comportaments segurs.

La senyalització s'utilitza quan no es pot evitar o reduir suficientment el risc, o com a complement a les mesures i els dispositius de seguretat ja establerts, ja que per si sola no elimina el risc. En qualsevol cas, el personal ha de conèixer correctament el significat dels senyals.

La UAB ha de vetllar per la correcta senyalització de tots els riscos existents i ha de definir els responsables d'implantar-la segons cada cas.

El procediment d'actuació es detalla a la versió actualitzada de la següent documentació:

— PGP.SEN.01/07 "Senyalització de seguretat"

— NS31/06 "Criteris per a la senyalització de seguretat als laboratoris".

## **8.7 Equips de protecció individual**

Es considera equip de protecció individual qualsevol equip destinat a ser portat o subjectat per la persona que hi treballa, perquè la protegeixi d'un o més riscos que puguin amenaçar la seva seguretat i salut en el treball, així com qualsevol complement o accessori destinat a tal fi (ulleres de protecció, màscares respiratòries, guants de seguretat, calçat de seguretat, etc.).

La decisió d'utilitzar aquest tipus d'equips de protecció ve determinada a partir de la informació que facilita l'avaluació de riscos on es proposen les mesures correctores per tal d'eliminar els riscos detectats, o bé per reduir la probabilitat de materialització dels mateixos. Ens podem trobar en aquesta fase amb factors de risc que no podem eliminar o bé que no es poden solucionar adoptant mesures de protecció col·lectives (resguards, dispositius) o de tipus organitzatiu (rotacions de personal, canvis de processos de treball, etc.). En aquest tipus de situacions es farà necessària la utilització dels EPI.

El Servei de Prevenció facilita eines i dona suport i assessorament als responsables funcionals perquè puguin escollir i gestionar de forma



adequada i eficaç els equips de protecció individual (EPI) necessaris per desenvolupar de manera segura les tasques.

Per assegurar que el personal utilitza de manera efectiva els EPI cal que s'hi impliquin els responsables de les seccions i els delegats i les delegades de prevenció i del Servei de Prevenció.

El procediment d'actuació descrit en aquest apartat es detalla a la versió actualitzada dels següents documents:

- PGP.EPI.01/07 "Selecció i adquisició d'equips de protecció individual"
- PGP.EPI.02/07 "Lliurament i control d'equips de protecció individual"
- "Fitxes d'EPI"

## **8.8 Investigació i anàlisi d'accidents i incidents**

---

Amb l'objectiu de reduir la sinistralitat a la UAB, s'estableixen els procediments necessaris per tal d'investigar i registrar tots els accidents que es produeixen en la UAB, determinar-ne les causes que els han provocat i proposar mesures correctores per tal que no es tornin a repetir.

El Servei de Prevenció investiga, a més dels accidents que marca la llei, els que pateix el col·lectiu d'estudiants i visitants i aquells que no produeixen danys, però que haurien pogut tenir conseqüències greus per a les persones o les instal·lacions del centre de treball o que tenen un interès especial per a la prevenció.

El Servei de Prevenció investiga també els accidents que pateix el personal extern, en el cas que les instal·lacions o les activitats específiques de la UAB puguin haver estat causa de l'accident. En aquests casos, caldrà establir línies de coordinació i col·laboració amb aquestes empreses per tal de garantir que no es torni a produir l'accident (vegeu el capítol "Coordinació d'activitats empresarials").

Qualsevol persona vinculada a la UAB pot fer la investigació d'altres accidents i/o incidents dels que tingui constància mitjançant la investigació en línia que es posa a disposició a la intranet de la UAB.

En cas que es produeixin accidents greus tant per a les persones com per a les infraestructures, cal informar el Comitè de Seguretat i Salut en la sessió ordinària immediatament posterior a la data de l'accident. A més, trimestralment, el Servei de Prevenció presenta al Comitè de Seguretat i Salut l'informe de l'accidentalitat a la UAB.

En cas d'accidents molt greus o mortals es convoca la Comissió de Seguiment i Intervenció, delegada del Comitè de Seguretat i Salut.

Per tal d'esbrinar les causes que han provocat un accident, cal realitzar-ne la investigació a la major brevetat possible, en aquells casos on l'escenari de l'accident pot oferir informació valuosa, per tal que la presa de dades s'ajusti el màxim a la situació real que va provocar l'accident.

El profit de l'experiència adquirida en l'esclariment de les causes que provoquen els accidents ajudarà, a la vegada, a millorar la prevenció en la UAB. En els casos d'accidentalitat on les mesures correctores no eliminen del tot el risc, es farà constar el risc residual dins l'avaluació de l'espai, en els casos on no hi figuri.

El procediment d'actuació descrit en aquest apartat es detalla a les versions actualitzades de la documentació següent:

- PGP.ACC.01/10 "Investigació d'accidents i incidents"
- PGP.ACC.02/10 "Gestió administrativa dels accidents laborals i incidents".

# Capítol 9. Equips, instal·lacions, productes i projectes

## 9.1 Nous projectes i adquisicions d'equips. Modificacions d'instal·lacions i processos

S'entén dins l'àmbit d'aplicació d'aquest capítol qualsevol canvi en instal·lacions i espais, és a dir, qualsevol millora en infraestructures ja existents. Quan els canvis siguin molt importants quant a estructura o funcionalitat, s'haurà de fer una nova avaluació inicial de l'espai. En la resta de casos cal revisar d'avaluació.

També es recullen aquells aspectes preventius que s'han de preveure en la implantació de nous projectes i en l'adquisició d'equips de treball i s'incideix en l'ús de la fitxa de preinstal·lació.

### 9.1.1 Nous projectes

En aquells projectes que impliquen nous espais de treball, la prevenció aplicada a la fase de disseny té una gran importància, ja que aplicant-hi els principis de prevenció intrínseca es poden prendre tota una sèrie de mesures preventives, abans d'executar els nous projectes, que evitin l'aparició de riscos o redueixin suficientment aquells que no sigui possible eliminar.

Els àmbits responsables de les infraestructures (la Direcció d'Arquitectura i Logística, la Unitat de Compres i altres) estan implicades per diferents raons en el disseny, el desenvolupament i les modificacions dels nous projectes d'espais de treball i instal·lacions.

A fi d'integrar la prevenció en aquest nivell, el Servei de Prevenció desenvolupa eines en matèria preventiva necessàries perquè l'àmbit de la UAB competent en les infraestructures pugui complir a més de la normativa específica les disposicions existents en matèria de prevenció de riscos laborals a la UAB. Per això, aquestes àrees han de reclamar als usuaris la definició dels usos previstos en la fase de projecte, especialment per a instal·lacions amb riscos especials.

Els nous projectes que suposin introduir noves substàncies, processos o equips han d'analitzar si els canvis en les condicions de treball poden suposar noves necessitats en matèria de seguretat i salut i si contribueixen a millorar la seguretat.

En aquest sentit, cal identificar els possibles riscos que el projecte pot comportar en cadascuna de les etapes del cicle de vida, en especial els relacionats amb la utilització i l'explotació habitual del lloc de treball, en les operacions de manteniment i en les situacions d'emergència per tal que s'integrin les necessitats detectades al projecte, en fase de disseny.

### 9.1.2 Adquisicions d'equips de treball

L'adquisició i la instal·lació de nous equips o d'equips de segona mà pot suposar la introducció de nous riscos o l'agreujament de riscos ja existents.

És per això que cal que els responsables funcionals analitzin abans d'adquirir equips si són idonis, a més des d'un punt purament funcional, també des d'un punt de vista més global pel que fa a la seguretat i salut.

Cal analitzar si les instal·lacions disposen dels requeriments mínims per instal·lar els equips de manera correcta i segura (dimensions, pes, demandes energètiques, volums d'aire, residus, etc.).

Per a aquest fi, cal utilitzar la fitxa de preinstal·lació d'equips que, justament, és una eina d'anàlisi dels requeriments necessaris i que facilita la presa de decisions abans d'instal·lar-los.

### **9.1.3 Modificacions d'instal·lacions i processos**

Els canvis substancials en les condicions de treball motivats per la modificació d'un procés o instal·lació poden suposar noves necessitats en les condicions de seguretat del personal, per la creació d'un nou risc, per la modificació (reducció o augment) o per l'eliminació d'un risc existent.

És molt important que els responsables funcionals modifiquin i canviïn els processos complint amb la normativa en matèria de prevenció de riscos laborals. Igualment pot ser necessari que es modifiquin les mesures de seguretat existents o se n'adoptin de noves, es revisin procediments de treball i s'informi adequadament al personal afectat.

Pel que fa a les necessitats que es puguin generar a les instal·lacions i modificacions d'espais de treball, caldrà que es compleixi tota la normativa d'aplicació, en especial a la relativa a la prevenció de riscos laborals. En aquest sentit, el Servei de Prevenció facilita a les àrees tècniques implicades en el disseny i l'execució de les modificacions previstes l'assessorament necessari i els estàndards mínims de seguretat i salut segons la tipologia de l'espai.

Per altra banda el Servei de Prevenció també assessora els responsables funcionals i els facilita les eines precises per tal que disposin dels coneixements adequats per poder prendre decisions que respectin i incloguin les necessitat preventives necessàries.

— PGP.NOU.01/00 "Criteris per a nous projectes i modificacions d'instal·lacions, processos, productes o equips".

## **9.2 Programa d'inspeccions i revisions de seguretat. Consignació d'equips i instal·lacions**

Les inspeccions i les revisions de seguretat d'equips de treball, instal·lacions i infraestructures dels espais de treball són una mesura bàsica per controlar el risc de manera efectiva.

Des del punt de vista de la prevenció de riscos laborals aquesta necessitat d'inspecció i control cal fer-la extensiva a determinades tasques tant de personal propi com extern.

Amb aquestes accions es pretén garantir que les instal·lacions funcionen de manera correcta i segura, que les estructures i els espais de treball es conserven de manera correcta (escales, baranes, cobertes, façanes, vies de trànsit, etc.) i que els treballs relacionats amb operacions que poden implicar un cert grau de perillositat s'executen correctament.

Per considerar que hi ha un programa implantat de revisió i inspecció d'equips i instal·lacions cal que cada àrea de responsabilitat defineixi un calendari per a cada equipament. En qualsevol cas la periodicitat de les revisions haurà d'incloure, com a mínim, les que siguin legalment exigibles, en el supòsit que estigui reglamentat i sense perjudici dels processos de certificació de determinat equipament.

També s'ha d'establir el procediment per als ítems de la revisió. Cal assegurar que quedin coberts i revisats els aspectes més rellevants de cada equip des del punt de vista de la seguretat.

L'àmbit d'aplicació en què serà efectiu i necessari el programa de revisions i inspeccions de seguretat és qualsevol espai de la UAB on accedeix personal propi o aliè per desenvolupar-hi tasques i afecta tant els equipaments com les tasques pròpies que desenvolupen les persones. Tot és susceptible de revisió i inspecció, en especial aquelles tasques d'una certa perillositat intrínseca o d'una rellevància especial en matèria de seguretat. Cal, també en les inspeccions oculars de tasques crítiques, deixar constància escrita de les observacions fetes.

El Servei de Prevenció i la Unitat de Manteniment són àrees d'especial rellevància a l'hora de revisar la seguretat de tasques específiques de personal propi i aliè.

Tanmateix, els caps orgànics o funcionals de cada àrea de treball han d'establir un programa de revisions de seguretat que garanteixi el correcte estat de les instal·lacions i dels equips sobre els quals tinguin responsabilitat, (autoclau, centrífugues, etc.).

A resultes de les inspeccions de seguretat a equipament i instal·lacions, es pot consignar l'equipament. Això implica la prohibició d'ús fins que s'hagi resolt la situació. Es consignen els equips i les instal·lacions que no estan en condicions adequades de funcionament o que estan obsolets o fora de normativa i, per tant, poden comportar riscos. En aquest casos, entren en un procés de reparació, ajust o conservació, i no es pot permetre que es posin en funcionament sense que el Servei de Prevenció ho hagi autoritzat.

### **9.2.1 Manteniment preventiu**

El manteniment preventiu consisteix a conservar en òptimes condicions de funcionament els equips i les instal·lacions, garantint les seves prestacions i el rendiment durant tota la seva vida útil, reduint-ne les possibles avaries i falles provocades pel mal estat i el desgast. Pot afectar qualsevol espai, instal·lació i equip. Igualment afecta els sistemes i les instal·lacions de seguretat que serveixen per actuar enfront errades previstes.

Un programa de manteniment preventiu ha de ser el més ampli possible, de manera que no només doni cobertura a allò que estableix la norma (en el cas que hi hagi regulació específica), sinó que vagi més enllà i compleixi els estàndards propis de seguretat. Les àrees amb responsabilitat sobre instal·lacions i equipaments i el Servei de Prevenció, que facilitarà les eines i l'assessorament necessari a les esmentades àrees, han de vetllar perquè s'implanti el manteniment preventiu. En aquest sentit, tenen un paper molt rellevant els responsables funcionals d'equipament científicotècnic.

El programa de manteniment preventiu ha de tenir molt en compte els manuals d'instruccions dels equips fets pels fabricants. En el cas que no existeixin manuals ni instruccions de manteniment, caldrà sol·licitar-los al fabricant; si no és possible, caldrà recopilar informació sobre les característiques de l'equip, les condicions d'utilització i tot el que es consideri rellevant en relació amb l'aparell.

A més, la UAB impulsa el manteniment preventiu i disposa de programes específics per a equips de seguretat com ara:

- Les vitrines de gasos, amb un contracte de manteniment per revisar anualment les vitrines de recerca i bianualment les vitrines de docència.
- Les cabines de seguretat biològica, amb la certificació anual interna obligatòria d'aquelles on es fan activitats de nivell de bioseguretat 2 o superior.

### **9.2.2 Consignació d'equips i instal·lacions**

La reparació, el manteniment, la neteja i qualsevol altra operació que es faci en instal·lacions i equips potencialment perillosos (treball a quadres elèctrics, treball a l'interior de dipòsits, treball a equips de treball amb elements mòbils on calgui enretirar la protecció per intervenir-hi, etc.) s'han de fer de manera que es garanteixi la seguretat i la salut del personal que executa les tasques així com de terceres persones.

També es considera com a consignació d'equips o instal·lacions la paralització de l'activitat quan no estan en condicions adequades de funcionament i poden generar un risc de tipus greu i imminent.

Només s'han de posar en marxa els equips i les instal·lacions consignats quan els motius pels quals s'han consignat hagin estat eliminats o suficientment controlats.

## **9.3 Seguretat de substàncies, productes i residus perillosos**

---

Són moltes les activitats laborals en què hi ha presents productes químics, alguns dels quals, per les característiques toxicològiques i fisicoquímiques, poden ser perillosos per a les persones, les instal·lacions i el medi ambient.

Els riscos químics són a causa de:

- a) factores intrínsecs dels productes, pel fet de tenir determinades propietats fisicoquímiques o toxicològiques;
- b) factores externs relacionats amb la manipulació dels productes.

La UAB, a través del Servei de Prevenció i l'Oficina de Medi Ambient, estableix els requeriments mínims per emmagatzemar, manipular, usar i eliminar de manera segura productes i residus perillosos als llocs de treball, a fi d'assegurar que els riscos associats a aquestes activitats es minimitzin i es controlin. No s'aplicarà en aquells casos en què hi hagi implicat material de naturalesa radioactiva que segueix els paràmetres de la UTPR.

S'haurà de fer especial atenció en tot allò referent als equips de protecció col·lectiva o individual i a les normes i pautes de treball que ens permetin

saber com reconèixer un producte perillós, quines precaucions cal tenir i com reaccionar en cas d'accident.

El procediment d'actuació descrit en aquest apartat es detalla a les versions actualitzades de la documentació següent:

- PGP.PSR.01/04 "Classificació i etiquetatge de substàncies i preparats perillosos"
- PGP.PSR.02/01 "Emmagatzemament i manipulació de productes químics perillosos"
- PGP.PSR.03/01 "Classificació i etiquetatge de residus perillosos" (OMA)
- PGP.PSR.04/01 "Emmagatzemament i manipulació de residus perillosos" (OMA)
- PGP.PSR.05/01 "Classificació i etiquetatge de gasos a pressió"
- PGP.PSR.06/01 "Emmagatzemament i manipulació de gasos a pressió"
- Per conèixer la normativa aplicable a la UAB per a la gestió de residus, podeu consultar la web de l'Oficina de Medi Ambient (<http://www.uab.cat/mediambient/>).

# Capítol 10. Vigilància de la salut del personal propi

Els objectius de la vigilància de la salut són el control de la salut del personal propi en relació amb els riscos derivats del treball i l'anàlisi de les causes d'eventuals malalties professionals i patologies derivades del treball.

## 10.1 Reconeixements

L'activitat principal de la vigilància de la salut són els reconeixements mèdics en funció dels riscos inherents al treball.

Mitjançant els àmbits responsables de recursos humans, la UAB ofereix els reconeixements de salut a tot el personal a l'inici de la relació contractual amb la UAB, per tal de garantir la vigilància de la salut del personal al seu servei.

Els reconeixements es porten a terme a la Unitat de Salut Laboral, ubicada al Servei Assistencial de Salut, i a partir del reconeixement inicial les dades queden registrades en l'aplicació informàtica i incloses en la programació periòdica.

D'acord amb l'article 37.3 del Reial decret 39/1997, el tipus de reconeixements són: inicials després de la incorporació al treball, periòdics, després de l'assignació de tasques específiques amb nous riscos per a la salut i després d'una absència perllongada per motius de salut.

Els àmbits responsables de recursos humans faciliten a la Unitat de Salut Laboral la informació necessària per tal de fer la programació corresponent. També informen de les reincorporacions de les treballadores després del permís de maternitat, trasllats, excedències, jubilacions, baixes i defuncions, a fi de mantenir la base de dades constantment actualitzada.

Els reconeixements són específics i s'apliquen protocols sanitaris de vigilància de la salut proporcionals als riscos derivats del treball. La informació dels riscos ve donada per l'avaluació de riscos, el qüestionari de riscos percebuts en el lloc de treball, la història clínica i laboral i, si escau, per la Unitat Tècnica de Protecció Radiològica i pel Comitè de Bioseguretat.

La incorporació d'aquests protocols complementa el contingut dels reconeixements realitzats amb anterioritat a la Llei de prevenció de riscos i el Reial decret 39/1997, amb la qual cosa es manté el caràcter de salut integral.

A l'annex 8 podeu trobar l'índex de protocols de vigilància sanitària específica.

Els resultats dels reconeixements es comuniquen de manera oral i per escrit a les persones afectades i inclouen la qualificació d'aptitud. Alguns informes d'aptitud requereixen l'estudi de les condicions de treball per part d'un tècnic de prevenció i la visita conjunta al lloc de treball.



La qualificació d'aptitud es trasllada a l'Àrea de Prevenció i Assistència per trametre-la als responsables de recursos humans. La informació estadística s'inclou a la Memòria anual i els membres del Comitè de Seguretat i Salut reben la informació oportuna.

Els reconeixements de salut són voluntaris i han de tenir el consentiment del treballador o treballadora, llevat de les excepcions recollides en l'article 22 de la Llei de prevenció de riscos laborals:

- Quan fer els reconeixements mèdics sigui imprescindible per avaluar els efectes de les condicions de treball sobre la salut del personal.
- Quan s'hagi de verificar si l'estat de salut del personal pot constituir un perill per a si mateix, per a la resta del personal o per a altres persones.
- Quan així estigui establert a una disposició legal en relació amb la protecció de riscos específics i activitats d'especial perillositat.

D'acord amb l'article 22.1 de la Llei de prevenció de riscos laborals, la UAB ha d'identificar i determinar, previ informe dels representants del personal, quins llocs de treball són susceptibles de reconeixement mèdic obligatori i ha d'establir les accions que cal dur a terme en cas que el personal ho incompleixi.

La UAB també ofereix al personal anàlisis de sang i d'orina estàndards, en alternança amb els reconeixements específics.

El personal no actiu pot continuar beneficiant-se dels reconeixements periòdics i de les anàlisis de sang i d'orina.

Com a complement als reconeixements, la UAB ofereix sense cost una higiene dental amb periodicitat biennal, la revisió ginecològica anual i assistència psicològica, en les respectives unitats especialitzades del SAS.

## **10.2 Protecció de personal especialment sensible a determinats riscos**

---

Un treballador o treballadora especialment sensible és la persona que per les seves característiques o estat biològic conegut (incloent-hi la que té degudament reconeguda la situació de discapacitat física, psíquica o sensorial) es pot veure especialment afectada per determinats riscos derivats del treball.

La UAB detecta el personal especialment sensible mitjançant les avaluacions de riscos, els reconeixements de salut i la notificació pel mateix personal d'una situació de salut presumptament relacionada amb factors de risc en el lloc de treball. També ho comuniquen els responsables de recursos humans en els casos de situacions conegudes en el moment de la contractació .

El procediment per garantir la protecció del personal especialment sensible s'inicia a la Unitat de Salut Laboral. Aquesta unitat pot sol·licitar l'estudi de les condicions del lloc de treball en relació amb la situació específica de salut, prèvia autorització signada del treballador o treballadora. També pot actuar d'ofici en cas que s'apliqui l'article 22 de Llei prevenció de riscos laborals (vegeu l'apartat anterior).

D'aquest procediment se'n deriva un document de resultats i recomanacions i un informe d'aptitud que es comunica segons el procediment general dels reconeixements mèdics.

Les actuacions i la coordinació entre la Unitat de Salut Laboral i el Servei de Prevenció conjuntament amb els àmbits de recursos humans i la col·laboració dels responsables funcionals permeten protegir els treballadors i treballadores especialment sensibles a determinats riscos implantant les mesures correctores per adaptar-se al lloc de treball, incloent-hi la possibilitat de canvi de funcions o de lloc de treball. En qualsevol cas, cal mantenir el seguiment mèdic corresponent.

La sistemàtica de tot això es pot trobar als documents que es detallen:

- PGP.VIG.01/04 "Reconeixements mèdics previs i periòdics de caràcter obligatori"
- PGP.PTS.01/08 "Protecció als treballadors i treballadores especialment sensibles als riscos derivats del treball"

### **10.3 Protecció de la maternitat**

---

La UAB garanteix la protecció de les treballadores i els seus fills en les fases d'embaràs, part recent i lactància en relació amb els factors de risc específics del lloc de treball, prèvia notificació de la situació per part de la treballadora.

El procediment s'inicia a la Unitat de Salut Laboral, que sol·licita, si escau, l'estudi de les condicions del lloc de treball en relació amb els riscos específics, prèvia autorització signada de la treballadora. En els casos de risc degudament contrastats es podrà actuar d'ofici en cas que la treballadora no signi l'autorització.

De l'estudi se'n deriva un document de resultats i recomanacions i un informe d'aptitud. L'aptitud pot comportar restriccions que impliquen una adaptació o un canvi provisional de funcions o de lloc de treball durant el període d'embaràs i lactància natural. Si no és possible un canvi de funcions o no hi ha un altre lloc en la relació de llocs de treball lliures de risc específic per a l'embaràs o per a la lactància, cal sol·licitar la prestació econòmica per risc durant l'embaràs.

Es pot trobar la sistemàtica de tot aquest procediment a:

- PGP.PTS:02/04 "Protecció de la maternitat davant els riscos laborals específics"
- Tríptic de maternitat.

### **10.4 Prevenció i promoció de la salut**

---

La UAB du a terme la prevenció i la promoció de la salut a la UAB, mitjançant el Servei Assistencial de Salut, sense perjudici d'altres programes específics que es puguin desenvolupar.

L'objectiu de la prevenció de la salut és evitar i gestionar les causes i els factors de risc per minimitzar les patologies previsibles i els accidents.

La finalitat de la promoció de la salut és capacitar els treballadors i treballadores per incrementar el control sobre la seva salut i millorar-la, especialment en relació amb el seu lloc de treball. Es tracta d'un procés que inclou la informació sobre els riscos inherents al treball i els drets en relació amb aquests riscos i la formació sobre hàbits de comportament positius per a la seguretat i la salut.

La Unitat de Salut Laboral du a terme la prevenció i la promoció de la salut dels treballadors i treballadores mitjançant:

- Reconeixements de salut específics segons els protocols i detecció d'alteracions que puguin estar relacionades amb el lloc de treball.
- Oferiment dels protocols sanitaris corresponents a la detecció d'alteracions o hàbits no saludables (deshabituació al tabac, assessorament dietètic i control de pes, diagnòstic d'hipertensió arterial).
- Detecció i informació sobre els factors de risc cardiovascular i de càncer.
- Càlcul del risc coronari en deu anys.
- Visites relacionades amb la protecció de la maternitat respecte dels riscos específics i amb la protecció als treballadors especialment sensibles a determinats riscos.
- Enquestes de maternitat a les treballadores després de la reincorporació al treball.
- Administració de vacunes en relació amb els riscos laborals i altres condicions mèdiques i personals.

En tots els casos es recomanen i promocionen hàbits saludables, canvis d'estil de vida i visites de seguiment, si escau, i es notifica al Servei de Prevenció si correspon.

La Unitat d'Atenció Primària du a terme accions preventives i de promoció de la salut en l'àmbit de la comunitat universitària amb ocasió de les tasques assistencials i rehabilitadores que li són pròpies.

## **10.5 Primers auxilis**

La UAB, a través de la Unitat d'Atenció Primària del Servei Assistencial de la Salut, disposa de l'estructura necessària per prestar els primers auxilis i atendre d'urgència tots els membres de la comunitat universitària o personal extern que visita o treballa al campus. La UAB gestiona la prestació dels primers auxilis i l'atenció d'urgència a tots els membres de la comunitat universitària o a personal extern que visita o treballa al campus, mitjançant la Unitat d'Atenció Primària.

Atès el gran nombre de persones que hi ha al campus i les dimensions, la dispersió dels edificis i, d'acord amb l'article 20 de la Llei de prevenció de riscos laborals, la UAB va crear els Equips de Primers Auxilis (EPA) el juliol de 2002, per tal de millorar la gestió d'una urgència mèdica. Els EPA estan constituïts per personal d'administració i serveis (PAS) voluntari. La seva finalitat és proporcionar suport immediat a la víctima fins a l'arribada del personal sanitari, instruir sobre l'ús de les farmacioles del seu àmbit de treball i utilitzar els desfibril·ladors externs semiautomàtics. Els EPA estan ubicats físicament als diversos edificis a fi de poder intervenir més ràpidament.

Estan formats en primers auxilis i en l'ús dels desfibril·ladors semiautomàtics i mantenen una formació periòdica i actualitzada. Estan dotats amb material sanitari adequat i telefonia mòbil i estan coordinats amb la Unitat d'Atenció Primària.

## **10.6 Estudis epidemiològics**

---

Els estudis epidemiològics tenen l'objectiu d'identificar problemes de salut i les causes que els originen, per tal d'implementar l'estratègia d'intervenció i avaluar-la.

A la Unitat de Salut Laboral (USL) es fan estudis de prevalença sobre dades obtingudes durant les activitats de vigilància de la salut. Els resultats queden enregistrats en els arxius del SAS, es recullen total o parcialment a la Memòria anual i es presenten puntualment, en activitats d'interès científic.

## **10.7 Altres activitats**

---

A través del Servei Assistencial de Salut, la UAB:

- Disposa de l'assistència al campus de la mútua d'accidents de treball i malalties professionals, en cas d'accident laboral.
- Col·labora amb la mútua d'accidents i malalties professionals per estudiar les patologies dels treballadors presumptament relacionades amb el treball.
- Col·labora amb el Sistema Nacional de Salut i amb les autoritats sanitàries, principalment com a centre vacunal autoritzat.
- Gestiona les farmacioles del campus distribuint-les i mantenint-les adequadament i lliura i controla les farmacioles de transport per a les sortides o les pràctiques docents fora del campus.

# Capítol 11. Instal·lacions especials

## 11.1 Seguretat als laboratoris

---

El treball en un laboratori presenta, des del punt de vista de la prevenció de riscos, una sèrie de peculiaritats que el distingeixen d'altres activitats laborals. Dintre d'aquestes peculiaritats podem destacar la **varietat**, la **multiplicitat** i la **intensitat**.

La **varietat** significa que a més dels riscos de caràcter general (de tipus caigudes, talls, tèrmics, elèctrics, ergonòmics, etc.), que s'accentuen per l'ús d'aparells i utilitatge de laboratori, en tenim d'específics del lloc de treball, que en general són **múltiples**, ja que és molt freqüent detectar que existeixen una gran quantitat de productes químics de característiques fisicoquímiques i toxicològiques molt diverses (des de baix fins a molt alt risc, per exemple productes cancerígens). D'altra banda, **la intensitat** d'aquests últims és variable, ja que pel tipus de procés funcional (docència i recerca) la quantitat i el temps d'exposició a productes d'elevada toxicitat és molt reduïda.

Especialment als laboratoris universitaris, hi ha **personal en formació**, poc experimentat i que es renova sovint, fet que augmenta la importància d'incidir en els plans d'acollida preventius. Si això es fa extensible als laboratoris de pràctiques docents, aquesta característica és encara més patent.

Per afavorir un ambient de seguretat i de salut per a tots el personal, l'estudiantat i les persones visitants d'aquests espais, el Servei de Prevenció assessora i posa a disposició diferents eines informatives, formatives i de gestió.

- MBS.06 "Manual de Bioseguretat de la UAB"
- MSL.04 "Manual de seguretat als laboratoris"
- Guia de seguretat per a les pràctiques docents al laboratori
- Normes de seguretat als laboratoris docents

## 11.2 Protecció radiològica

---

L'objectiu de la protecció radiològica és establir els principis generals i els requeriments necessaris per controlar millor els possibles riscos generats per radiacions ionitzants existents a les instal·lacions radioactives de la UAB. L'aplicació d'aquests principis ha de permetre garantir la protecció de les persones que treballen, pròpies i alienes, que estudien i que visiten aquestes àrees.

Cal aplicar aquesta protecció a totes les activitats desenvolupades a la UAB que impliquen un risc derivat de les radiacions ionitzants (les no ionitzants es tracten com la resta d'agents físics) i es fan a zones o àrees que tenen la qualificació d'instal·lacions radioactives o instal·lacions de raigs X amb finalitat de diagnòstic mèdic d'éssers humans o animals, segons la normativa.

A través de la Unitat Tècnica de Protecció Radiològica (UTPR), la UAB s'encarrega d'organitzar, controlar i gestionar les instal·lacions, els residus, els nivells i en general la protecció radiològica, a més de formar el personal.

Tots els aspectes relatius a la protecció radiològica han de seguir el que estableix el Manual de protecció radiològica (MPR.01), elaborat i actualitzat per la UTPR.

— MPR.01 "Manual de protecció radiològica"

### **11.3 Contenció biològica**

---

Per a aquelles activitats que necessiten adoptar mesures especials de seguretat en matèria de contenció biològica cal dissenyar uns espais que puguin garantir de manera adequada la seguretat de les persones i del medi ambient.

La UAB disposa a les seves instal·lacions de diversos laboratoris autoritzats administrativament per desenvolupar treballs que requereixen un nivell de contenció 3.

Atesa la complexitat tècnica d'aquestes instal·lacions, disposen de l'assessorament intern i el suport del tècnic de bioseguretat i del Servei de Prevenció.

La UAB disposa d'un Comitè de Bioseguretat (CBS) amb l'objectiu d'assessorar les activitats relacionades amb agents biològics i els seus productes, establir criteris de bioseguretat i garantir els drets de propietat intel·lectual, complir la normativa legal relacionada amb els agents biològics, etc.

— MBS.06 "Manual de Bioseguretat de la UAB"

## Capítol 12. Emergències. Els plans d'autoprotecció

La UAB disposa de nombrosos edificis en el campus de Bellaterra, però també a Sabadell, Barcelona i Badalona (vegeu el capítol 3, identificació), la majoria del quals són de densitat d'ocupació elevada, que a més pot ser:

- a) **fixa**, pel que fa al personal de la UAB, personal de neteja, becaris i becàries, postgrau i tercer cicle,
- b) **contínua** durant els períodes lectius, pel que fa a la població estudiantil de primer i segon cicle i grau,
- c) **discontínua**, pel que fa al personal de les empreses de manteniment i obres,
- d) **puntual**, pel que fa a les visites, proveïdors, Campus Ítaca, jornades de portes obertes, visites de la UOC, etc.

Correspon a l'Equip de Govern garantir que s'adopten les mesures necessàries per gestionar les situacions d'emergència. Així mateix, un cop ha escoltat el Comitè de Seguretat i Salut, fixa anualment l'ordre i la prioritat en l'elaboració dels plans d'autoprotecció generals i dels protocols locals per a emergències. La Gerència destina els recursos humans, tècnics i econòmics per redactar i implantar els plans d'autoprotecció i els protocols.

La UAB estableix els procediments per elaborar, implantar i comprovar periòdicament els plans d'autoprotecció i els protocols que li correspon segons la normativa legal i els criteris tècnics.

Entren dintre de l'abast d'aquesta competència els campus de Bellaterra i Sabadell en general i tots els edificis que són gestionats per la UAB en règim de propietat, de lloguer o de cessió i en els quals presta serveis el seu personal propi, tant de forma permanent com puntual.

No hi entren els edificis que, malgrat que estan ubicats dins els campus de Bellaterra o Sabadell, són gestionats per entitats alienes a la UAB.

En el cas de les unitats docents hospitalàries, quan estiguin ubicades físicament en edificis gestionats pels hospitals, l'elaboració, la implantació i la comprovació del pla d'autoprotecció local correspon als hospitals respectius com a propietaris dels edificis i com a empresa principal.

La UAB disposa de quatre tipus de plans:

1. Els plans generals dels campus de Bellaterra i Sabadell.
2. Els protocols locals dels edificis gestionats per la UAB, tant si el personal és propi com si no ho és.
3. Els protocols per a emergències redactats per a esdeveniments multitudinaris que puguin ser previstos amb antelació suficient.
4. Els protocols específics per a locals o instal·lacions d'alt risc (instal·lacions radioactives, instal·lacions de nivell 3 de seguretat biològica, etc.).

El Servei de Prevenció (SP) dissenya i du a terme campanyes informatives sobre els plans i les consignes d'actuació davant d'emergències com a suport de la implantació dels plans.

S'ha de definir l'equipament dels membres dels equips d'emergència que en necessiten segons les necessitats específiques de cada cas, i l'han d'organitzar els tècnics del Servei de Prevenció.

La **comprovació** de la implantació dels plans consistirà a realitzar simulacres. Els simulacres podran ser exercicis tècnics, on es comproven els sistemes mecànics, elèctrics i electrònics; només dels equips d'emergència; simulacres parcials, que afecten una part de l'edifici, o generals, que afecten tot l'edifici i suposen evacuar o confinar-ne tots els ocupants.

Les persones responsables de l'edifici són els que han d'organitzar els simulacres, que si ho consideren necessari podran demanar assessorament i suport tècnic al Servei de Prevenció.

El procediment d'actuació del que es descriu en aquest apartat es detalla a les versions actualitzades dels següents documents:

- PGP.PAU.01/11 "Elaboració dels plans d'autoprotecció de la UAB"
- PGP.PAU.02/11 "Elaboració de protocols locals per a situacions d'emergència"
- PGP.PAU.03/01 "Implantació dels plans d'autoprotecció i protocols d'emergència de la UAB"
- PGP.PAU.04/10 "Comprovació dels sistemes fixos per a casos d'emergència"
- PGP.PAU.05/09 "Protocol d'actuació davant un possible brot infeccions"
- PGP.PAU.06/11 "Realització de simulacres d'emergència"



## Capítol 13. Coordinació d'activitats empresarials

La UAB estableix els elements de coordinació i control necessaris sobre les empreses externes i el personal autònom que treballa a qualsevol espai o instal·lació (cobertes, vies de trànsit, galeries, etc.) de la institució o que disposa d'equips dins la Universitat. D'aquesta manera s'evita que aquesta coincidència d'activitats generi o agreugi qualsevol tipus de risc per a les persones o per a la propietat.

El programa de coordinació d'activitats és ampli, però específic per a cada cas segons la perillositat de l'activitat i la presència al Campus. El programa pot preveure reunions, visites d'inspecció, condicions contractuals i activitats preventives específiques.

A la UAB hi ha nombrosos centres de recerca i experimentació vinculats a la Universitat però amb personalitat jurídica pròpia. En aquests centres (vegeu l'annex 3) pot haver-hi personal propi de la UAB que desenvolupa activitat. Tant en els centres que tenen personal de la UAB com en els que no, cal coordinar les activitats empresarials en un nivell o un altre. Aquest registre s'actualitza a través de l'Àrea de Recerca.

Alhora hi ha tres unitats docents hospitalàries de la Facultat de Medicina a Barcelona (Hospital de la Vall d'Hebron, Hospital Universitari de la Santa Creu i Sant Pau i Hospital del Mar) i una a Badalona (Hospital Universitari Germans Trias i Pujol, amb el qual també s'ha ajustat el programa de coordinació d'activitats empresarials).

La finalitat docent, de recerca i de transferència de tecnologia de la Universitat implica que la UAB compta amb instal·lacions i activitats derivades dels centres i dels departaments molt variades i que poden coincidir amb l'activitat d'empreses externes (instal·ladors, proveïdors) o de persones alienes a la Universitat (intercanvis, estades, etc.). Tanmateix, el personal de la UAB, en especial l'investigador, pot desenvolupar la seva activitat fora de la UAB.

Els serveis auxiliars de tipus especialitzat es contracten sovint a empreses externes. Les empreses que operen al Campus són molt diverses i poden ser-hi de manera permanent, habitual o molt esporàdica.

Seguint un ordre de nivell crític descendent en funció de la presència i l'activitat o el lloc on es desenvolupa, podríem establir una classificació:

- A. Empreses amb presència permanent o habitual al Campus (les concessionàries de neteja, de restauració, del servei de reprografia, de manteniment, de jardineria, etc.).
- B. Empreses amb una presència periòdica però que desenvolupen activitat de risc o en espais crítics (els treballs en cobertes, les fumigacions de galeries, els treballs en alçada, les instal·lacions en laboratoris, galeries, quiròfans i sales d'anatomia, la recollida de residus tòxics, radioactius o bioperil·losos, etc.).

- C. Empreses de proveïdors amb una presència periòdica però d'una activitat poc riscosa i fugaç (entrega de material de laboratori, recollida residus banals, etc.).
- D. Empreses amb escassa presència i manca de risc intrínsec a l'activitat, que són una bona part dels proveïdors de la UAB.

Segons el grau de presència i l'activitat que es desenvolupa s'activen mitjans de coordinació diversos.

Totes les empreses i persones jurídiques que es donen d'alta com a proveïdors de la UAB han de rebre la *Guia en matèria de seguretat i salut per a empreses externes* i han d'assumir formalment el compromís de mantenir-ne informats el seu personal. La Guia es publica a l'extranet, a l'apartat Institucions i empreses.

En tots els contractes de serveis de manteniment i concessions s'estableix l'obligatorietat que l'adjudicatari presenti la documentació preventiva i acompleixi els requeriments preventius de la UAB que afecten l'execució del contracte.

La UAB requereix que les empreses tinguin a disposició de la UAB:

- El contracte de la modalitat preventiva assumida.
- L'avaluació genèrica de l'activitat que desenvoluparan al Campus.
- La formació preventiva del personal (certificats).
- El certificat d'aptitud mèdica del personal.

El Servei de Prevenció de la UAB gestiona la coordinació d'activitats amb les empreses que operen al campus mitjançant les accions següents:

- Difusió de les normes i els procediments habituals al Campus:
  - o Guia de seguretat i salut per a empreses externes.
  - o Registre per acreditar coneixement i conformitat (última pàgina de la Guia).
  - o Reunió d'acollida amb els representants de les empreses que tenen més presència al Campus o fan activitat de risc o en llocs de risc (són més de cent, en podeu consultar la llista). A més del vessant informatiu, l'objectiu de la sessió és nomenar, com a mínim, un coordinador o coordinadora de seguretat (es dona l'opció que puguin ser dos) que exerceix la interlocució amb el Servei de Prevenció de la UAB.
  - o Sessions periòdiques per informar de les normes i les consignes preventives a les empreses amb presència permanent al Campus.
  - o Sessions informatives sobre el Pla d'autoprotecció general del Campus, diferenciades per a empreses amb responsabilitats en la gestió de les emergències, empreses que treballen en edificis de la UAB i usuaris.

De conformitat amb el deure *in vigilando*, el Servei de Prevenció fa visites de camp on s'observen els treballs de les empreses i les condicions de seguretat en què es duen a terme. També participa a diverses activitats i en fa el seguiment, com ara investigar determinats accidents, fer el seguiment de millores, donar instruccions sobre el procediment per dur a terme determinades tasques o assessorar.

Els mitjans de coordinació s'implementen en funció del tipus d'empresa i d'activitat i d'acord amb el risc de l'activitat que desenvolupen o del lloc on la desenvolupen.

Per a les empreses dels apartats A) i B) anteriors caldrà fer la sessió d'acollida, així com reunions periòdiques amb els coordinadors de seguretat nomenats per l'empresa amb la finalitat d'assessorar-los en temes específics o d'actualitzar la informació. També cal dur a terme sessions informatives específiques relatives a la gestió de les emergències i fer el seguiment de processos o les inspeccions que calgui. En aquest programa continuat el 2011 hi havia 105 empreses i cada any se n'inclouen quatre o cinc més.

A més de les empreses incloses en aquests dos apartats, totes les que operen amb la UAB han de posar a disposició de la Universitat la seva documentació bàsica de prevenció. La UAB lliura la Guia de seguretat i salut per a totes les empreses externes i l'empresari ha de fer constar que hi està d'acord signant un document de compromisos. Al Servei de Prevenció de la UAB hi ha registrades 300 empreses que han complert amb aquest tràmit.

Pel que fa el personal de la UAB que surt a treballar fora del campus, normalment sota un conveni de col·laboració, la UAB disposa d'un *Guia preventiva per a activitats que es duen a terme fora del campus*, elaborada pel Servei de Prevenció, en la qual es fan diverses recomanacions preventives:

- Proposta de clàusules preventives per als convenis de col·laboració.
- Consignes generals bàsiques per a situacions d'emergència, recomanacions i senyalització bàsiques.
- Treballs en laboratori: risc químic, risc biològic i risc físic.
- Riscos específics d'espais crítics: treballs en alçada i en espais confinats.
- Consignes per a estades fora de la UAB.
- Informació del servei d'atenció mèdica de la mútua d'accidents.
- Consignes per preparar i desenvolupar pràctiques de camp.
- Recomanacions per a sortides de camp del professorat
- Recomanacions específiques en cas d'embaràs.
- Dades d'interès: telèfons i normativa.

Pel que fa a la vinculació del personal extern (investigador/es) que fa estades esporàdiques a la UAB, els departaments que l'acullen han d'informar l'oficina de l'International Welcome Point per tal que els doni d'alta com a usuaris de determinats serveis de la UAB, en funció de la categoria que se li assigni. Juntament aquest procés d'acollida, cal lliurar la informació preventiva específica segons el tipus d'activitat que la persona vingui a realitzar a la UAB.

- PGP.CON.01/10 "Coordinació d'activitats empresarials a la UAB".

## Capítol 14. Planificació de l'activitat preventiva (PAP)

El Servei de Prevenció de la UAB elabora anualment una planificació de l'activitat preventiva que consisteix a establir, de forma organitzada i prèvia a la seva realització, les actuacions que es duran a terme per assolir els objectius definits, preveient els terminis, les prioritats, els recursos econòmics, els mitjans materials i humans i l'abast de les responsabilitats. La planificació de l'activitat preventiva recull els objectius en matèria de prevenció de riscos que estableix anualment la Direcció, determina els recursos i estableix les accions per dur a terme el seguiment fins a la seva consecució.

La planificació comprèn:

- Objectius per a cada nivell organitzatiu.
- Assignació de responsables i terminis per realitzar cada tasca.
- Mitjans materials i humans i assignació dels recursos econòmics necessaris per aconseguir els objectius proposats.

El document es presenta a l'últim Comitè de Seguretat i Salut de l'any, segons acord del CSS en sessió del 18/1/2008, i s'ha de lliurar almenys 15 dies abans als delegats i a les delegades de prevenció i a tots els membres institucionals per tal que puguin presentar les al·legacions que creguin oportunes.

La proposta modificada, si cal, s'eleva a la Gerència per ser aprovada i aplicada.

La planificació de l'activitat preventiva té el seu seguiment en la memòria anual de les activitats preventives, en què es recullen totes les activitats desenvolupades durant el període i que està lligada a la planificació preventiva presentada. Es presenta igualment al CSS el primer trimestre de l'any següent.

# Capítol 15. El Pla de prevenció i la gestió de la documentació

## 15.1 Estructura documental del Sistema de Prevenció de Riscos

---

La documentació bàsica que la UAB ha de conservar a disposició de l'autoritat laboral i sanitària és:

- Pla de prevenció i planificació anual
- Avaluacions de riscos i altres estudis i revisions
- Controls periòdics de les condicions de treball
- Controls d'estat de salut del personal
- Relació d'accidents amb baixa i de malalties professionals
- Memòria d'activitats
- Procediments de gestió preventiva (PGP) que les persones amb responsabilitat a la UAB acordin d'obligat compliment per a tots els col·lectius.

A més, el personal ha de tenir disponibles la seva avaluació de riscos i els seus controls d'estat de salut.

El pla de prevenció, la planificació anual, la memòria i els procediments d'àmbit general han de ser públics entre tot el personal.

Atesa la rellevància i la quantitat de la documentació associada a la prevenció de riscos, és essencial gestionar-la adequadament i garantir-ne la disponibilitat i la consulta.

Quan parlem de la documentació del Servei de Prevenció de la UAB ens referim a tots els documents i registres que constitueixen el Sistema de Gestió de Prevenció de Riscos Laborals (SGPRL) de la UAB, tant els legalment exigibles anteriorment enumerats com aquells altres que tenen com a finalitat millorar les condicions de treball.

Entre tots els documents, cal destacar-ne alguns:

- Els **procediments normalitzats de treball** (PNT) són documents sobre les diferents activitats preventives del sistema de gestió (PGP o Procediments del Sistema de Gestió de Prevenció) en què s'indica fonamentalment i clara què s'ha de fer, qui en són els responsables i quins registres s'han d'emplenar per evidenciar el que s'ha fet. Són obligatoris i suposen l'entramat fonamental de la forma d'actuar en l'àmbit preventiu. El gerent aprova la proposta tècnica després d'escoltar les parts interessades i la part social.

A l'annex 9 consta la llista de PNT que es consideren necessaris per al Sistema de Gestió de la Prevenció de Riscos Laborals de la UAB.

- L'**avaluació de riscos**, eina fonamental de la prevenció, és una altra de les prioritats de la gestió de la documentació. Custodiar-la

adequadament és primordial perquè el sistema preventiu funcioni de manera correcta.

- El **Pla de prevenció** és l'orientació que la institució vol donar a la gestió de la prevenció. Integra en un únic document els referents elementals del sistema de gestió de la prevenció a la UAB.

A més, el Servei de Prevenció elabora tota mena de normes, recomanacions, consells, fitxes de seguretat, etc. i du a terme campanyes preventives en tots els àmbits.

El sistema de gestió ha de garantir que la documentació es consulti i s'arxivi tenint en compte les noves tecnologies i els principis de qualitat. En tot moment, s'ha de vetllar per la confidencialitat de les dades d'obligada protecció.

L'aprovació dels documents que conformen el sistema de prevenció de riscos a la UAB correspon als òrgans, unipersonals o col·lectius, i a les figures que en tenen la competència de conformitat amb els Estatus de la UAB i amb l'acord 54/2007 del Consell de Govern, de 19 de desembre, pel qual es determinen les funcions i les responsabilitats en matèria de prevenció de riscos laborals. El règim d'aprovació és el s'indica a l'apartat 5.4 d'aquest document.

El Servei de Prevenció desenvolupa i implementa procediments per tal de facilitar la consulta i el control dels documents (localització, revisió periòdica, versions actualitzades, retirada del material obsolet, elaboració de llistes de documents del sistema de gestió, etc.).

Els procediments relacionats són:

- PGP.DOC.01/11 "Control de la documentació"
- PGP.DOC.03/11 "Elaboració i gestió dels procediments normalitzats de treball (PNT)"

## **15.2 Elaboració del Pla de prevenció**

---

La UAB va aprovar per acord de Consell de Govern 54/2007 el document en què s'assignen les funcions i les responsabilitats mínimes en matèria preventiva. Aquest document és absolutament vigent i concreta la integració de les obligacions preventives dins de l'organització que es reflecteixen en aquest Pla.

Per tal de complir totalment amb la legislació en matèria de prevenció de riscos i alhora poder comptar amb un instrument que inclogui en un únic document totes les decisions institucionals en la matèria, el Servei de Prevenció ha elaborat aquest Pla de prevenció, amb les directrius de l'Equip de Govern i de la Gerència i mitjançant la preceptiva participació dels delegats de prevenció i del Comitè de Seguretat i Salut. Pel que fa a la tramitació i l'aprovació, cal presentar-lo a informe favorable de la Comissió d'Economia i d'Organització i elevar-lo a aprovació del Consell de Govern.

Aquest Pla permet integrar la prevenció a l'empresa d'acord amb la legalitat vigent. Representa el compromís de l'organització, assumit per totes les

jerarquies davant la comunitat universitària i la societat, amb la finalitat de tenir unes condicions de treball segures i saludables.

La redacció d'aquest Pla ha seguit les directrius de la "Guia tècnica para la Integración de la Prevención en el Sistema General de Gestión de la Empresa", editada per l'INSHT (2008), així com el model proposat per la Direcció General de la Funció Pública de la Generalitat de Catalunya "Directrius Bàsiques per Elaborar els Plans de Prevenció en l'Administració de la Generalitat de Catalunya" (2005).

La UAB garanteix la distribució i la publicitat del Pla a tots els estaments i el personal fent-se públic a les respectives intranets a la secció prevista per a la prevenció de riscos o a l'extranet que es consideri oportuna.

Aquesta distribució i publicació es fa extensiva als requeriments de les autoritats competents que puguin reclamar-lo. La versió original aprovada d'aquest Pla s'ha d'arxivar adequadament sota custòdia del Servei de Prevenció.

### **15.3 Modificacions del Pla de prevenció. Vigència**

El procés de **revisió** del pla de prevenció consisteix a examinar de forma detallada el contingut i comprovar no sols que compleix els requisits necessaris sinó que a més s'adapta i s'integra a la forma de fer de la UAB i els seus estaments. A partir d'aquest examen exhaustiu es proposen les modificacions que escaiguin per tal d'adaptar-lo a aquells canvis que poden suposar una millora.

L'**actualització** del pla consisteix a modificar de forma sistemàtica les parts del pla que hagin patit alguna variació, de manera que la informació que consti al pla sigui vigent. A més, incorpora les modificacions dels acords, les instruccions i les normatives contingudes en el Pla.

La vigència del Pla és la que determinen els acords, les instruccions i les normatives que en formen part.

El Pla es pot modificar quan sorgeixin variacions normatives, tant d'àmbit estatal com autonòmic, local o institucional, que en qualsevol cas seran directament vigents dins del Pla de prevenció. En aquest sentit, la Gerència, mitjançant el Servei de Prevenció, ha de vetllar per la vigència del Pla de prevenció en atenció a les modificacions dels acords interns, de les normatives i dels procediments que sorgeixin. El Comitè de Seguretat i Salut i la resta de l'organització poden també proposar la modificació dels continguts del Pla.

A més, els òrgans de Direcció de la UAB revisen anualment la idoneïtat, l'adequació i l'efectivitat del Sistema General de Prevenció de Riscos Laborals, per fer-hi les modificacions que escaiguin mitjançant les auditories internes de caràcter voluntari.

## **15.4 Implantació del Pla**

---

La implantació del Pla de prevenció requereix la formació del personal i una dotació de mitjans humans, materials i econòmics amb la finalitat de complir els objectius i dur a terme adequadament les accions previstes en aquest Pla. Pel que fa als mitjans econòmics, la UAB té previst els necessaris i els inclou dins la planificació pressupostària. A més, cal introduir millores de tipus organitzatiu que consoliden una forma de fer i una actitud proactiva vers la prevenció de riscos laborals.

El Servei de Prevenció presenta periòdicament al Comitè de Seguretat i Salut la planificació anual de l'activitat preventiva, en què es concreten les activitats i els objectius que cal desenvolupar durant l'any següent de forma supeditada al Pla de prevenció.

La corresponent memòria anual informa de les activitats desenvolupades i el grau de compliment de les prioritats marcades tant en la planificació anual com en el Pla de prevenció.

La plena implantació del Pla de prevenció implica aprovar els procediments necessaris per dur-lo a terme. Els òrgans competents en cada àmbit han de preveure l'elaboració i la implantació de tots els procediments adients per aplicar correctament el que disposa aquest Pla, assumir-ne la redacció i l'execució. Qualsevol procediment operatiu que s'aprovi s'ha de comunicar a les persones afectades i ha d'indicar l'àmbit i l'abast en què s'aplica.

El Pla de prevenció ha de garantir que el Sistema de Gestió de la Prevenció de Riscos Laborals estigui plenament integrat al Sistema General de Gestió de la UAB.



## **ANNEXOS**

---

# Annex 1. Normativa relacionada amb la prevenció de riscos laborals

Extracte de la normativa més rellevant en prevenció de riscos laborals, basat en la llista del Departament d'Empresa i Ocupació.

## **Normativa general**

- Llei 54/2003, de reforma del marc normatiu de la prevenció de riscos laborals.
- Llei 31/1995, de prevenció de riscos laborals.
- Reial decret 843/2011, pel qual s'estableixen els criteris bàsics sobre l'organització de recursos per desenvolupar l'activitat sanitària dels serveis de prevenció.
- Reial decret 337/2010, que modifica el Reglament dels serveis de prevenció, el Reial decret 1109/2007, de desplegament de la Llei de la subcontractació a la construcció, i el Reial decret 1627/1997, de disposicions mínimes de seguretat i salut en la construcció.
- Reial decret 604/2006, pel qual es modifiquen el Reial decret 39/1997, pel qual s'aprova el Reglament dels serveis de prevenció, i el Reial decret 1627/1997, pel qual s'estableixen les disposicions mínimes de seguretat i salut en les obres de construcció.
- Reial decret 171/2004, pel qual es desenvolupa l'article 24 de la Llei 31/1995 de prevenció de riscos laborals en matèria de coordinació d'activitats empresarials.
- Reial decret 39/1997, pel qual s'aprova el Reglament dels serveis de prevenció.
- Reial decret 1993/1995, pel qual s'aprova el Reglament sobre col·laboració de les mútues d'accidents de treball i malalties professionals de la Seguretat Social, modificat pel Reial decret 38/2010.
- Decret 171/2010, del registre de delegats i delegades de prevenció.
- Decret 277/1997, sobre l'acreditació, autorització i creació del registre de serveis de prevenció aliens i d'entitats o de persones autoritzades per realitzar auditories, i d'empreses exemptes.
- Resolució TIC/254/2003, per la qual es publica l'acord de bases per a l'anàlisi de les actuacions dels serveis de prevenció aliens.
- Ordre TIN/2504/2010, que desenvolupa el Reglament dels serveis de prevenció respecte a l'acreditació de serveis de prevenció, la memòria d'activitats preventives i l'autorització per auditar el sistema preventiu de les empreses.
- Ordre TIN/1071/2010, sobre els requisits i dades que han de reunir les comunicacions d'obertura o de represa d'activitats en els centres de treball.

## **Accidents de treball i malalties professionals**

- Reial decret 1299/2006, pel qual s'aprova el quadre de malalties professionals en el sistema de la Seguretat Social i s'estableixen criteris per a la seva notificació i registre.

## **Agents biològics i químics**

- Llei 9/2003, per la qual s'estableix el règim jurídic de la utilització confinada, alliberament voluntari i comercialització d'organismes modificats genèticament.
- Llei 10/1998 de residus.

- Reial decret 717/2010, pel qual es modifiquen el Reial decret 363/1995, pel qual s'aprova el Reglament sobre classificació, envasament i etiquetatge de substàncies perilloses, i el Reial decret 255/2003, de 28 de febrer, pel qual s'aprova el Reglament sobre classificació, envasament i etiquetatge de preparats perillosos.
- Reial decret 1802/2008, que modifica el Reglament sobre notificació de substàncies noves i classificació, envasament i etiquetatge de substàncies perilloses, aprovat pel Reial decret 363/1995, per adaptar-lo al Reglament europeu REACH.
- Reial decret 178/2004, pel qual s'aprova el Reglament general per al desenvolupament i execució de la Llei 9/2003
- Reial decret 255/2003, pel qual s'aprova el Reglament sobre classificació, envasament i etiquetatge de preparats perillosos, modificat pel Reial decret 717/2010.
- Reial decret 379/2001, pel qual s'aprova el reglament d'emmagatzematge de productes químics (RAQ) i les seves instruccions tècniques complementàries MIE-APQ (1-7).
- Reial decret 374/2001, sobre la protecció de la salut i seguretat dels treballadors contra els riscos relacionats amb els agents químics durant el treball.
- Reial decret 665/1997, sobre la protecció dels treballadors contra els riscos relacionats amb l'exposició a agents cancerígens durant el treball.
- Reial decret 664/1997, sobre la protecció dels treballadors contra els riscos relacionats amb l'exposició a agents biològics durant el treball.
- Reial decret 363/1995, pel qual s'aprova el Reglament sobre notificació de substàncies noves i classificació, envasament i etiquetatge de substàncies perilloses, modificat pel Reial decret 1802/2008 (REACH) i pel Reial decret 717/2010.
- Ordre de 25 de març de 1998, per la qual s'adapta, en funció del progrés tècnic, el Reial decret 664/1997, de 12 de maig, sobre la protecció dels treballadors contra els riscos relacionats amb l'exposició a agents biològics durant el treball.

## **Construcció**

- Llei 3/2007, de l'obra pública.
- Llei 32/2006, reguladora de la subcontractació en el sector de la construcció.
- Reial decret 327/2009, pel qual es modifica el Reial decret 1109/2007, de 24 d'agost, pel qual es desplega la Llei 32/2006, de 18 d'octubre, reguladora de la subcontractació en el sector de la construcció.
- Decret 102/2008, de creació del Registre d'empreses acreditades de Catalunya per intervenir en el procés de contractació en el sector de la construcció.
- Reial decret 1371/2007, pel qual s'aprova el document bàsic "DB-HR protecció contra el soroll" del Codi tècnic de l'edificació i es modifica el Reial decret 314/2006, de 17 de març, pel qual s'aprova el Codi tècnic de l'edificació.
- Reial decret 1109/2007, pel qual es desplega la Llei 32/2006, de 18 d'octubre, reguladora de la subcontractació en el sector de la construcció.
- Reial decret 314/2006, pel qual s'aprova el Codi tècnic de l'edificació.
- Reial decret 1627/1997, sobre les disposicions mínimes de seguretat i de salut en les obres de construcció, modificat pel Reial decret 604/2006.

- Ordre VIV/984/2009, per la qual es modifiquen determinats documents bàsics del Codi tècnic de l'edificació aprovats pel Reial decret 314/2006, de 17 de març, i el Reial decret 1371/2007, de 19 d'octubre.
- Ordre, de 12 de gener de 1998, per la qual s'aprova el model de Llibre d'incidències en obres de construcció.
- Resolució TRE/3520/2007, de 7 de novembre, per la qual es dóna publicitat a la versió catalana i aranesa del Llibre de subcontractació.

### **Electricitat**

- Reial decret 842/2002, pel qual s'aprova el Reglament electrotècnic per a baixa tensió.
- Reial decret 614/2001, pel qual s'estableixen les disposicions mínimes per a la protecció de la salut i la seguretat dels treballadors enfront del risc elèctric.

### **Equips de protecció individual**

- Reial decret 773/1997, pel qual s'estableixen les disposicions mínimes de seguretat i salut relatives a la utilització pels treballadors d'equips de protecció individual.
- Reial decret 1407/1992, pel qual es regulen les condicions per a la comercialització i lliure circulació intracomunitària dels equips de protecció individual.

### **Equips de treball**

- Reial decret 1644/2008, pel qual s'estableixen les normes per a la comercialització i posada en servei de les màquines.
- Reial decret 2177/2004, pel qual es modifica el Reial decret 1215/1997, que estableix les disposicions mínimes de seguretat i salut per a la utilització pels treballadors dels equips de treball, en matèria de treballs temporals en altura.
- Reial decret 1215/1997, pel qual s'estableixen les disposicions mínimes de seguretat i salut per a la utilització pels treballadors dels equips de treball.

### **Especial sensibilitat**

- Reial decret 298/2009, que modifica el Reglament dels serveis de prevenció, en relació amb les mesures per promoure la millora de la seguretat i de la salut en el treball de les treballadores embarassades, que hagin donat llum o en el període de lactància.

### **Incendis i explosions**

- Llei 3/2010, de prevenció i seguretat en matèria d'incendis en establiments, activitats, infraestructures i edificis.
- Reial decret 2267/2004, pel qual s'aprova el Reglament de seguretat contra incendis en els establiments industrials.
- Reial decret 681/2003, sobre la protecció de la salut i la seguretat dels treballadors exposats als riscos derivats d'atmosferes explosives en el lloc de treball.
- Reial decret 1942/1993, pel qual s'aprova el reglament d'instal·lacions de protecció contra incendis.
- Decret 82/2010, pel qual s'aprova el catàleg d'activitats i centres obligats a adoptar mesures d'autoprotecció i es fixa el contingut d'aquestes mesures.

## **Llocs de treball**

- Reial decret 486/1997, pel qual s'estableixen les disposicions mínimes de seguretat i salut en els llocs de treball.

## **Manipulació manual de càrregues**

- Reial decret 487/1997, pel qual s'estableixen les disposicions mínimes de seguretat i salut relatives a la manipulació manual de càrregues que comporti riscos, en particular dorsolumbars, per als treballadors.

## **Pantalles de visualització**

- Reial decret 488/1997, pel qual s'estableixen les disposicions mínimes de seguretat i salut relatives al treball amb equips que inclouen pantalles de visualització.

## **Plans d'autoprotecció**

- Llei 4/1997, de Protecció Civil de Catalunya.
- Reial decret 2177/1996, pel qual s'aprova la NBE-CPI/96.
- Decret de la Generalitat 82/2010, pel qual s'aprova el catàleg d'activitats i centres obligats a adoptar mesures d'autoprotecció i es fixa el contingut d'aquestes mesures.

## **Radiacions**

- Reial decret 486/2010, sobre la protecció de la salut i la seguretat dels treballadors contra els riscos relacionats amb l'exposició a radiacions òptiques artificials.
- Reial decret 1085/2009, pel qual s'aprova el Reglament sobre instal·lació i utilització d'aparells de raigs X amb fins de diagnòstic mèdic.
- Reial decret 815/2001, sobre la justificació de l'ús de les radiacions ionitzants per a la protecció radiològica de les persones amb ocasió d'exposicions mèdiques.
- Reial decret 783/2001, pel qual s'aprova el Reglament sobre protecció sanitària contra radiacions ionitzants, modificat pel Reial decret 1439/2010.
- Reial decret 1836/1999, pel qual s'aprova el Reglament sobre instal·lacions nuclears i radioactives, modificat pel Reial decret 35/2008.
- Reial decret 413/1997, sobre protecció operacional dels treballadors externs amb risc d'exposició a radiacions ionitzants per intervenció en zona controlada.

## **Senyalització**

- Reial decret 485/1997, pel qual s'estableixen les disposicions mínimes en matèria de senyalització de seguretat i salut en el treball.

## **Soroll i vibracions**

- Reial decret 286/2006, sobre la protecció de la salut i la seguretat dels treballadors contra els riscos relacionats amb l'exposició al soroll.
- Reial decret 1311/2005, sobre la protecció de la salut i la seguretat dels treballadors davant els riscos derivats o que puguin derivar-se de l'exposició a vibracions mecàniques.

## **Vigilància de la salut**

- Llei 14/1986, general de sanitat, modificada per la Llei 26/2011.
- Llei orgànica 15/1999, de protecció de dades de caràcter personal.
- Reial decret 843/2011, pel qual s'estableixen els criteris bàsics sobre l'organització de recursos per desenvolupar l'activitat sanitària dels serveis de prevenció.
- Reial decret 1/1994, pel qual s'aprova la Llei general de la Seguretat Social (LGSS). Art. 196 i 197.
- Acord de criteris bàsics sobre l'organització de recursos per a l'activitat sanitària dels serveis de prevenció, aprovat per la Comissió de Salut Pública el 17 de febrer de 2000.

## **Documents i normativa interna de la UAB**

- Reglament de funcionament del Comitè de Seguretat i Salut de la UAB (2003).
- Política per a la dignitat de les persones, aprovat per acord 29/2008, de 17 de juliol.

# ANNEX 2. Acord 54/2007 de Consell de Govern

## PREVENCIÓ DE RISCOS LABORALS A LA UAB

### Introducció

La Universitat Autònoma de Barcelona és una institució compromesa amb la millora de les condicions de treball que promouen el benestar de totes les persones que formen part d'aquesta organització: el personal de la Universitat, l'estudiantat, els visitants i el personal de les empreses externes.

La Llei 31/95, de prevenció de riscos laborals, defineix els principis que han de regir la promoció de la millora de les condicions de treball per a garantir una protecció eficaç dels riscos derivats del seu exercici, i estableix, a l'article 14, l'obligació de tots els empresaris de desenvolupar una acció preventiva permanent en les empreses amb la finalitat de garantir la seguretat i la salut dels treballadors.

La Llei 54/2003, de reforma del marc normatiu, a l'article 2 reforça l'obligació d'integrar la prevenció de riscos en els sistemes generals de gestió de l'empresa, tant en el conjunt de les seves activitats com en tots els nivells jeràrquics, a través de la implantació i l'aplicació d'un pla de prevenció i fomentar una autèntica cultura preventiva.

En el marc de la política de prevenció de riscos laborals a la UAB, garantir la salut i la seguretat del personal i fomentar una cultura preventiva en tota la comunitat universitària són els objectius bàsics de totes les accions preventives que es duen a terme a la nostra institució. Però som conscients que garantir el dret que tenim de sentir-nos en un entorn segur i saludable quan realitzem la nostra activitat no és possible sense l'assumpció d'un compromís tant per part de la Universitat, com a institució, com per tots els membres de la comunitat universitària.

Aquest compromís és fonamental per a aconseguir la integració de la prevenció, de forma eficaç, en totes les decisions que s'adoptin i en les activitats docents, d'investigació i de suport que es duen a terme a la nostra universitat, en qualsevol nivell jeràrquic.

Corresponen al rector, vicerectors i al delegat del rector per a la Prevenció de Riscos, entre d'altres, les funcions de promoure, coordinar, assignar i establir els mecanismes en matèria de prevenció en l'àmbit global de tota la Universitat. És responsabilitat dels directors de departament i d'institut, degans i administradors de centre impulsar el desenvolupament de l'activitat preventiva, en tots els seus vessants, dins de l'estructura bàsica, de gestió o territorial que dirigeixen. Finalment, tant els investigadors principals com els directors de grups de recerca són responsables de vetllar per la seguretat de les persones que participen en els seus projectes de recerca, i totes les persones implicades en tasques docents han de tenir cura de la seguretat i la salut de l'alumnat al seu càrrec. Per tot això és especialment important aplicar la normativa de prevenció i les directrius de la UAB en aquest àmbit.

A més de garantir que tothom sigui responsable en el nivell que li pertanyi de l'activitat preventiva, cal integrar i coordinar les polítiques i accions que es duen a terme dins d'una àrea geogràfica concreta. Amb aquesta finalitat es creen sis districtes de prevenció i la figura del coordinador de prevenció de districte, a la qual se li atorga la funció de gestionar el dia a dia de la prevenció.

També s'inclou l'organització que, amb voluntat d'integrar la prevenció a tots els nivells jeràrquics, s'ha de basar en els principis següents:

- Descentralització: es pretén que cada departament, centre, institut, servei, grup de recerca, etc. disposi d'una estructura pròpia quant a responsabilitats,

- atribucions i funcionament, la qual cosa dóna garantia de proximitat. En aquest sentit, s'impulsarà la creació de comitès de seguretat de centre.
- Autogestió: totes aquestes unitats, amb el suport i l'assessorament del Servei de Prevenció i del Comitè de Seguretat i Salut (CSS), han de funcionar autònomament.
  - Interlocució: cal que cadascuna de les unitats esmentades tingui personal que es faci càrrec de les accions preventives i de seguretat adients en un temps adequat i de manera precisa i coordinada.

Tota la comunitat universitària (personal acadèmic (PA) propi i visitant, investigadors en formació, personal d'administració i serveis (PAS) i alumnat), com també les empreses externes, han de ser conscients de la necessitat de fomentar una autèntica cultura preventiva, i per aquest motiu la UAB dóna prioritat a la implantació d'aquest document.

## **FUNCIONS I RESPONSABILITATS EN PREVENCIÓ DE RISCOS LABORALS A LA UAB**

### **1. El rector**

Són funcions del rector:

- 1.1. Garantir la seguretat i la salut del personal mitjançant la integració de l'activitat preventiva i l'adopció de les mesures necessàries per a la protecció eficaç.
- 1.2. Establir i documentar els principis i objectius en matèria de prevenció de riscos.
- 1.3. Establir l'estructura organitzativa necessària per a dur a terme les activitats preventives i assignar les responsabilitats corresponents.
- 1.4. Assignar una partida pressupostària i els recursos necessaris, tant humans com materials, que permeti dotar les estructures descentralitzades dels mitjans necessaris per a aconseguir els objectius establerts al Pla de prevenció.

### **2. El delegat del rector per a la Prevenció de Riscos**

Són funcions del delegat, en matèria de prevenció, per delegació del rector:

- 2.1 Informar el rector i els òrgans de govern sobre l'evolució de la prevenció a la institució.
- 2.2 Presidir el Comitè de Seguretat i Salut i sotmetre a consulta la planificació i actuacions de la UAB en matèria preventiva al CSS.
- 2.3 Coordinar i supervisar les actuacions del Pla de prevenció.
- 2.4 Impulsar la posada en marxa i el desenvolupament de l'activitat preventiva.
- 2.5 Aprovar i vetllar per la implantació dels procediments del sistema de gestió de la prevenció, la seva revisió periòdica i el seu compliment.
- 2.6 Impulsar la participació activa del personal, respectant el dret a la informació, consulta i participació en tots els aspectes relatius a la prevenció.
- 2.7 Promoure l'organització de les activitats formatives relacionades amb la prevenció i garantir-ne l'accés a tot el personal.
- 2.8 Fomentar la implicació dels delegats de prevenció en el disseny i execució de la política preventiva.
- 2.9 Promoure la realització d'auditories internes i externes per tal de verificar l'acompliment i l'efectivitat de la política preventiva.
- 2.10 Distribuir i administrar les partides pressupostàries assignades a prevenció.
- 2.11 Altres accions que el rector consideri oportunes i totes les que es derivin de les obligacions previstes a la legislació vigent en matèria de prevenció de riscos laborals.



### **3. L'Equip de Govern i el gerent**

És responsabilitat dels vicerectors i del gerent integrar i difondre la prevenció de riscos en el conjunt de les activitats i decisions que es duen a terme en la UAB. Són els màxims responsables de promoure la seguretat i la salut entre el PA, els investigadors en formació, el PAS i l'alumnat i han de garantir el compliment de la normativa. Per assolir aquests objectius han de coordinar-se amb el delegat del rector.

### **4. Degans/es i directors/es d'escola universitària**

Les seves funcions són les següents:

- 4.1 Complir i fer complir la normativa i vetllar per l'aplicació de les directrius del Pla de prevenció a l'àmbit de les seves competències, amb la col·laboració i l'assessorament del coordinador del districte.
- 4.2 Promoure la prevenció de riscos entre el PA propi i visitant, el PAS, els investigadors en formació i l'alumnat, i vetllar per la seguretat i la salut de tot el personal del seu àmbit.
- 4.3 Promoure i participar en reunions periòdiques per a analitzar temes de seguretat i salut laboral.
- 4.4 Garantir la paralització de l'activitat davant d'un risc greu i imminent fins a l'aplicació de les mesures correctores adients.
- 4.5 Aprovar un informe anual de les activitats preventives elaborat pel coordinador del districte amb la col·laboració del Servei de Prevenció.
- 4.6 Destinar una partida del seu pressupost per a la prevenció de riscos.
- 4.7 Impulsar i formar part dels equips d'emergència.
- 4.8 Designar un membre del seu equip que coordini la política preventiva del centre, amb l'assessorament i suport del coordinador del districte i del Servei de Prevenció.

### **5. Directors/es de departament i d'instituts universitaris**

Les seves funcions són les següents:

- 5.1 Complir i fer complir la normativa de prevenció i vetllar per l'aplicació de les directrius del Pla de prevenció en l'àmbit de les seves competències.
- 5.2 Promoure la prevenció de riscos entre el PA propi i visitant, el PAS, els investigadors en formació i l'alumnat i vetllar per la seguretat i la salut de tot el personal del seu àmbit.
- 5.3 Facilitar la informació i formació en prevenció de riscos laborals de tots els treballadors del seu àmbit.
- 5.4 Garantir la paralització de l'activitat davant d'un risc greu i imminent fins a l'aplicació de les mesures correctores adients.
- 5.5 Aprovar l'informe anual de les activitats preventives elaborat pel coordinador del districte amb la col·laboració del Servei de Prevenció.
- 5.6 Destinar una partida del seu pressupost per a la prevenció de riscos.
- 5.7 Promoure i participar en reunions periòdiques per a analitzar temes de seguretat i salut laboral.
- 5.8 Nomenar un coordinador docent de prevenció de departament o institut que gestioni la prevenció de riscos amb l'assessorament i suport del coordinador del districte i del Servei de Prevenció.

### **6. Administradors/es de centre**

Les seves funcions són les següents:

- 6.1 Complir i fer complir la normativa de prevenció i vetllar per l'aplicació de les directrius del Pla de prevenció.

- 6.2 Elaborar l'informe anual de les activitats realitzades a l'àmbit de la seva competència, amb la col·laboració i assessorament del coordinador del districte i el Servei de Prevenció.
- 6.3 Vetllar per la seguretat i la salut de tot el personal adscrit al centre i impulsar el desenvolupament de l'activitat preventiva del seu àmbit.
- 6.4 Conèixer els resultats de les avaluacions de riscos i de les investigacions d'accidents relacionades amb el seu àmbit i fer el seguiment de les mesures correctores.
- 6.5 Garantir la informació dels treballadors dels riscos existents als seus llocs de treball i de les mesures preventives i de protecció que s'han d'adoptar.
- 6.6 Proveir dels equips de protecció individual necessaris al personal del qual és responsable i vetllar perquè se'n faci un bon ús.
- 6.7 Garantir la paralització de l'activitat davant d'un risc greu i imminent fins a l'aplicació de les mesures correctores adients.
- 6.8 Presidir el Comitè de seguretat del centre, que està format pels responsables de prevenció del seu àmbit.
- 6.9 Promoure i participar en reunions periòdiques de tots els responsables de prevenció del centre i el coordinador del districte per analitzar temes de seguretat i salut laboral.
- 6.10 Nomenar un coordinador de prevenció per a treballar conjuntament amb els responsables de prevenció de les facultats, instituts, departaments i serveis del seu àmbit, el coordinador del districte i el Servei de Prevenció.
- 6.11 Destinar una partida del seu pressupost per a la prevenció de riscos.
- 6.12 Impulsar el Pla d'autoprotecció del centre i nomenar el personal que formarà part dels equips d'emergències del centre.

## **7. Caps de grups de recerca i investigadors/es principals**

Com a responsables de les persones que participen en els seus projectes d'investigació i d'acord amb les directrius dels departaments respectius, les seves funcions són:

- 7.1 Complir i fer complir la normativa de prevenció i vetllar per l'aplicació de les directrius del Pla de prevenció.
- 7.2 Assegurar el compliment de les normes de seguretat.
- 7.3 Col·laborar en l'avaluació de riscos, conèixer-ne els resultats i aplicar les mesures correctores.
- 7.4 Garantir la informació dels riscos existents en els llocs de treball i de les mesures preventives i de protecció que s'han d'adoptar.
- 7.5 Col·laborar en la investigació dels accidents amb el coordinador del districte, vetllar per l'aplicació de les mesures correctores proposades i informar el director del departament.
- 7.6 Avaluar o fer que el seu personal avalui els riscos dels mètodes i procediments d'investigació, tot especificant les mesures de prevenció i protecció que cal aplicar en col·laboració amb el coordinador de districte i el Servei de Prevenció.
- 7.7 Proveir amb els equips de protecció individual necessaris el personal investigador en formació, i vetllar perquè se'n faci un bon ús.
- 7.8 Destinar la part necessària del pressupost dels projectes i convenis per a la prevenció de riscos.
- 7.9 Vetllar perquè tots els investigadors rebin prou formació i informació per a treballar de manera segura, especialment en el moment d'incorporar-se a la feina.
- 7.10 Davant un risc greu i imminent, garantir la paralització de l'activitat fins a l'aplicació de la mesura correctora adient.

## **8. Coordinador/a de prevenció de districte**

Per a integrar eficientment la prevenció de riscos en el conjunt de les activitats de la UAB hi ha d'haver un/a coordinador/a de districte, que habitualment serà un

membre del PAS i que rebrà la formació suficient i adequada en prevenció de riscos per a desenvolupar les funcions al seu districte i dinamitzar l'activitat preventiva.

Les seves funcions són les següents:

- 8.1 Vetllar perquè els centres i departaments tinguin actualitzada tota la documentació referent a la prevenció de riscos, incloent-hi les avaluacions de riscos, aplicació de mesures correctores, comunicacions de riscos, registres, etc., d'acord amb les especificacions del Servei de Prevenció.
- 8.2 Col·laborar en l'avaluació de riscos i fer el seguiment de les mesures correctores.
- 8.3 Fer d'interlocutor entre el Servei de Prevenció i el personal del seu districte.
- 8.4 Col·laborar amb el Servei de Prevenció en la investigació dels incidents i accidents que es produeixin en el seu districte.
- 8.5 Distribuir la informació proporcionada pel Servei de Prevenció i col·laborar en les activitats formatives.
- 8.6 Fer inspeccions de seguretat periòdiques dels edificis i instal·lacions del seu districte i emetre l'informe corresponent.
- 8.7 Vetllar per la utilització correcta dels equips de treball i de protecció i comprovar que el personal compleix les normes de prevenció.
- 8.8 Davant un risc greu i imminent, i en col·laboració amb altres responsables, garantir la paralització de l'activitat fins a l'aplicació de la mesura correctora adient.
- 8.9 En general, col·laborar amb tots els responsables de garantir el compliment de la normativa de prevenció de riscos laborals i vetllar per l'aplicació de les directrius del Pla de prevenció de la UAB.
- 8.10 Assessorar i donar suport a les persones responsables de prevenció del centre i dels departaments, al personal visitant i al personal del centre en matèria de prevenció.
- 8.11 Coordinar les reunions periòdiques amb els responsables de prevenció per analitzar temes de seguretat i salut laboral dins del seu districte de prevenció.
- 8.12 Elaborar l'informe anual de les actuacions preventives del seu districte amb la col·laboració del Servei de Prevenció i dels responsables de prevenció de les facultats, instituts, serveis, etc.

### **Districtes de prevenció**

- I. Rectorat, Veterinària
- II. Educació, Traducció i Interpretació, Psicologia (excepte laboratoris de psicobiologia) i Filosofia i Lletres
- III. Econòmiques, Dret, Polítiques i Sociologia i Comunicació
- IV. Medicina i unitats docents hospitalàries, laboratoris de psicobiologia, SAF
- V. Ciències, Biociències i ETSE
- VI. Campus de Sabadell

### **9. La comunitat universitària**

Tota la comunitat universitària, així com les empreses externes que treballen a la UAB tenen les obligacions següents en matèria de prevenció:

- 9.1 Col·laborar en l'aplicació de les mesures preventives adoptades i en totes les actuacions que es duguin a terme en matèria de prevenció.
- 9.2 Usar adequadament les màquines, els aparells, eines, materials, substàncies perilloses i, en general, qualsevol altre mitjà que s'utilitzi durant la feina o durant una altra activitat vinculada a la UAB.
- 9.3 Utilitzar correctament els mitjans i equips de protecció necessaris al lloc de treball o de l'activitat i no posar fora de servei els dispositius de seguretat existents.
- 9.4 Comunicar immediatament al seu responsable i/o al coordinador del districte i Servei de Prevenció els riscos, els incidents i accidents que detectin.

- 9.5 Vetllar per la pròpia seguretat i salut i per la de terceres persones a qui puguin afectar les seves activitats, accions o omissions.
- 9.6 En general, complir la normativa de prevenció de riscos laborals i les directrius del Servei de Prevenció.
- 9.7 Assistir a les activitats formatives de caràcter general o específic en matèria de prevenció de riscos i comprometre's a aplicar els coneixements adquirits en el seu àmbit de treball.
- 9.8 En les activitats docents el professorat serà el responsable de transmetre a l'alumnat les normes de prevenció que s'escaiguin i fer que es compleixin.

## **10. Delegades i delegats de prevenció**

Les funcions dels delegats de prevenció les especifica el capítol V de la Llei 31/95 i són, entre d'altres:

- 10.1 Col·laborar en la integració preventiva, promovent i fomentant la participació dels treballadors i treballadores en l'aplicació de les normes establertes en la institució.
- 10.2 Exercir una feina de vigilància i control sobre el compliment de la normativa de prevenció de riscos laborals.
- 10.3 Participar en les reunions del Comitè de Seguretat i Salut de l'empresa.
- 10.4 Realitzar visites als llocs de treball per a exercir una feina de vigilància i control de l'estat de les condicions de treball.
- 10.5 Plantejar al Comitè de Seguretat i Salut totes les propostes que consideri oportunes per tal de millorar les condicions de treball a la UAB.
- 10.6 Ocupar la figura de representació dels treballadors a través de la qual es canalitza el dret a la informació, a la consulta i a la participació.

## **11. Comitè de Seguretat i Salut (CSS)**

Les funcions del CSS estan determinades a l'article 39 de la Llei 31/95 i per la Llei 54/2003, i són les següents:

- 11.1 Participar en l'elaboració, seguiment i avaluació dels plans, programes i actuacions que, en matèria de seguretat i salut laboral, puguin fer-se en l'àmbit de la UAB.
- 11.2 Informar, si s'escau, dels aspectes relatius a la prevenció de riscos i a la salut i seguretat laboral que, en matèria de planificació, organització del treball i introducció de noves tecnologies, d'organització i desenvolupament d'activitats de protecció i prevenció i d'organització de formació en matèria preventiva, es puguin fer a la UAB.
- 11.3 Promoure iniciatives sobre procediments i accions adreçades a l'efectiva protecció de la salut i la seguretat laboral i proposar, si s'escau, la millora de les condicions o les correccions de les deficiències existents.
- 11.4 Impulsar activitats formatives i d'informació, relatives a la salut i la seguretat laboral en l'àmbit de la UAB.
- 11.5 Conèixer i analitzar els danys produïts en la salut o en la integritat física de les persones, en les eines, materials i equips personals, per tal de valorar-ne les causes i proposar les mesures preventives escaients.
- 11.6 Qualsevol altra funció que en matèria de prevenció de riscos li sigui atribuïda per la llei o pels òrgans de govern de la UAB.

## **12. Servei de prevenció**

Tal com estableix el *Reglament dels Serveis de Prevenció* (RD 39/1997 de 17 de gener), per a una organització de les característiques de la UAB es constitueix un servei de prevenció propi. Actualment a la UAB, la Oficina dels Serveis de Prevenció coordina les funcions establertes per la llei. El Servei de prevenció propi assumeix l'especialitat de seguretat en el treball i la d'ergonomia i psicopsicologia aplicada. L'especialitat d'higiene industrial i la de vigilància de la salut les contracta amb un servei de prevenció aliè, amb la peculiaritat que la unitat de vigilància de la salut

queda integrada en el Servei Assistencial de Salut (SAS). Pel que fa als llocs de treball que impliquen processos de radiologia, la Unitat Tècnica de Protecció Radiològica (UTPR) assumeix la formació i la informació a més de les altres responsabilitats que determina el Consejo de Seguridad Nacional.

Les funcions del Servei de prevenció estan determinades a l'article 31 de la Llei 31/1995, reformada per la Llei 54/2003 i son les següents:

- 12.1. El disseny, implantació i aplicació d'un Pla de prevenció de riscos laborals que permeti la integració de la prevenció en la UAB.
- 12.2. L'avaluació dels factors de risc que puguin afectar la salut i la seguretat del personal.
- 12.3. La planificació de l'activitat preventiva i la determinació de prioritats en l'adopció de les mesures preventives i la vigilància de la seva eficàcia.
- 12.4. Dissenyar, col·laborar en l'organització i impartir les activitats d'informació i de formació del personal.
- 12.5. Establir els mecanismes per a garantir la prestació dels primers auxilis, elaborar les mesures d'actuació davant grans emergències i implantar-ne l'aplicació pràctica.
- 12.6. Assessorar i participar en l'elaboració dels plans d'autoprotecció i en l'organització i la prestació dels primers auxilis.
- 12.7. La vigilància de la salut dels treballadors en relació als riscos derivats del treball.
- 12.8. Investigar els accidents i incidents, portar els registres d'accidentalitat, elaborar les estadístiques i difondre periòdicament els resultats.
- 12.9. Organitzar la difusió i l'arxiu de la documentació relacionada amb la prevenció de riscos laborals.
- 12.10. Promoure els comportaments segurs i la utilització correcta dels equips de treball i de protecció.
- 12.11. Promoure i controlar el compliment de les actuacions relatives a la vigilància de la salut.
- 12.12. Assessorar el CSS, als representants dels treballadors i a l'Equip de govern.
- 12.13. Qualsevol altra funció que li sigui atribuïda per la llei o pels òrgans de govern de la UAB.

# ANNEX 3. Edificis del Campus de Bellaterra de la UAB

<b>Edifici A:</b>	Rectorat i Institut de Ciències de l'Educació (ICE)
<b>Edifici B:</b>	Facultats de Filosofia i Lletres, de Psicologia, d'Economia i Empresa, de Ciències Polítiques i Sociologia i de Dret i Biblioteca de Ciències Socials
<b>Edifici B4:</b>	Servei de Llengües
<b>Edifici B13:</b>	Servei d'Anàlisi Arqueològiques
<b>Edifici C:</b>	Facultats de Ciències i de Biociències, Institut de Físiques d'Altes Energies (IFAE), Centre de Recerca Ecològica i Aplicacions Forestals (CREAF), Institut de Ciència i Tecnologia Ambientals (ICTA) i Servei de Microscòpia (SM) i Biblioteca de Ciències, Biociències i Enginyeries
<b>Edifici D:</b>	Servei d'Informàtica i Port d'Informació Científica (PIC)
<b>Edifici E:</b>	Institut Universitari d'Estudis Europeus, Centre de Documentació Europea, Centre d'Estudis Demogràfics i Centre d'Estudis Internacionals i Interculturals
<b>Edifici EST:</b>	Servei d'Estabulari
<b>Edifici F:</b>	Servei Assistencial de Salut
<b>Edifici G:</b>	Facultat de Ciències de l'Educació, que inclou: <b>G5:</b> Administració i despatxos <b>G6:</b> Despatxos de professorat i aules <b>GA:</b> Aularis <b>GB:</b> Gimnasos i cafeteria <b>GL:</b> Laboratoris de pràctiques <b>GS:</b> Sala d'actes
<b>Edifici I:</b>	Facultat de Ciències de la Comunicació
<b>Edifici IBB:</b>	Institut de Biotecnologia i de Biomedicina Vicent Villar i Palasí (IBB)
<b>Edifici J:</b>	Aulari central
<b>Edifici K:</b>	Facultat de Traducció i d'Interpretació
<b>Edifici L:</b>	Biblioteca d'Humanitats Direcció d'Arquitectura i de Logística
<b>Edifici M:</b>	Facultat de Medicina, Servei de Llengües, Unitat Tècnica de Protecció Radiològica (UTPR), Institut de Neurociències i Viver d'Empreses
<b>Edifici N:</b>	Biblioteca de Comunicació i Hemeroteca General
<b>Edifici PM:</b>	Parc Mòbil
<b>Edifici Q:</b>	Escola d'Enginyeria (EE)
<b>Edifici R:</b>	Plaça Cívica: Cinema, teatre, Local d'Estudiants i Punt d'Informació
<b>Edifici SAF:</b>	Servei d'Activitat Física (SAF), que inclou: <b>SAF1:</b> Poliesportiu <b>SAF2:</b> Piscina coberta i sala de <i>fitness</i> <b>SAF3:</b> Edifici central i despatxos
<b>Edifici TVP:</b>	Torre Pintor Vila-Puig
<b>Edifici U:</b>	Escola de Postgrau
<b>Edifici V:</b>	Facultat de Veterinària Hospital Clínic Veterinari (HCV) Planta Pilot de Tecnologia dels Aliments <b>VN:</b> Edifici de Necròpsies <b>VG:</b> Edifici de les Gosseres Granges

# ANNEX 4. Distribució de l'estructura

## **FACULTATS I ESCOLES**

- Facultat de Biociències
- Facultat de Ciències
- Facultat de Ciències de l'Educació
- Facultat de Ciències de la Comunicació
- Facultat de Ciències Polítiques i de Sociologia
- Facultat de Dret
- Facultat d'Economia i Empresa
- Facultat de Filosofia i Lletres
- Facultat de Medicina:
  - Unitat Docent de Ciències Bàsiques (Bellaterra)
  - Unitat Docent de l'Institut Català de la Salut: Hospital Universitari Germans Trias i Pujol
  - Unitat Docent de l'Institut Català de la Salut: Hospital Universitari de la Vall d'Hebron
  - Unitat Docent de l'Institut Municipal d'Assistència Sanitària: Hospital del Mar
  - Unitat Docent de Sant Pau: Hospital Universitari de la Santa Creu i Sant Pau
  - Unitat Docent del Consorci Corporació Sanitària del Parc Taulí
- Facultat de Psicologia
- Facultat de Traducció i d'Interpretació
- Facultat de Veterinària
- Escola de Postgrau
- Escola d'Enginyeria
- Escola Universitària d'Estudis Empresarials de Sabadell
- Escola Universitària d'Informàtica

## **DEPARTAMENTS**

- Departament d'Antropologia Social i Cultural
- Departament d'Arquitectura de Computadors i Sistemes Operatius
- Departament d'Art i de Musicologia
- Departament de Biologia Animal, de Biologia Vegetal i d'Ecologia
- Departament de Biologia Cel·lular, de Fisiologia i d'Immunologia
- Departament de Bioquímica i de Biologia Molecular
- Departament de Ciència Animal i dels Aliments
- Departament de Ciència Política i de Dret Públic
- Departament de Ciències de la Computació
- Departament de Ciències de l'Antiguitat i de l'Edat Mitjana
- Departament de Ciències Morfològiques
- Departament de Cirurgia
- Departament de Comunicació Audiovisual i Publicitat
- Departament de Didàctica de l'Expressió Musical, Plàstica i Corporal
- Departament de Didàctica de la Llengua i la Literatura i de les Ciències Socials
- Departament de Didàctica de la Matemàtica i de les Ciències Experimentals
- Departament de Dret Privat
- Departament de Dret Públic i de Ciències Historicojurídiques
- Departament d'Economia Aplicada
- Departament d'Enginyeria de la Informació i de les Comunicacions
- Departament d'Economia de l'Empresa
- Departament d'Economia i d'Història Econòmica
- Departament d'Enginyeria Electrònica
- Departament d'Enginyeria Química
- Departament de Farmacologia, de Terapèutica i de Toxicologia
- Departament de Filologia Anglesa i de Germanística
- Departament de Filologia Catalana
- Departament de Filologia Espanyola

- Departament de Filologia Francesa i Romànica
- Departament de Filosofia
- Departament de Física
- Departament de Genètica i de Microbiologia
- Departament de Geografia
- Departament de Geologia
- Departament d'Història Moderna i Contemporània
- Departament d'Infermeria
- Departament de Matemàtiques
- Departament de Medicina
- Departament de Medicina i Cirurgia Animals
- Departament de Microelectrònica i Sistemes Electrònics
- Departament de Mitjans, Comunicació i Cultura
- Departament de Pedagogia Aplicada
- Departament de Pedagogia Sistemàtica i Social
- Departament de Pediatria, d'Obstetrícia i Ginecologia i de Medicina Preventiva
- Departament de Periodisme i de Ciències de la Comunicació
- Departament de Prehistòria
- Departament de Psicobiologia i de Metodologia de les Ciències de la Salut
- Departament de Psicologia Bàsica, Evolutiva i de l'Educació
- Departament de Psicologia Clínica i de la Salut
- Departament de Psicologia Social
- Departament de Psiquiatria i de Medicina Legal
- Departament de Publicitat, Relacions Públiques i Comunicació Audiovisual
- Departament de Química
- Departament de Sanitat i d'Anatomia Animals
- Departament de Sociologia
- Departament de Telecomunicació i Enginyeria de Sistemes
- Departament de Traducció i d'Interpretació

### **INSTITUTS UNIVERSITARIS D'INVESTIGACIÓ PROPIS**

- Institut d'Estudis del Treball
- Institut d'Estudis Medievals
- Institut de Biotecnologia i de Biomedicina Vicent Villar Palasí
- Institut de Ciència i Tecnologia Ambientals
- Institut de Ciències de l'Educació
- Institut de Govern i Polítiques Públiques
- Institut de Neurociències

### **CENTRES D'ESTUDIS I DE RECERCA (CER)**

- Centre de Biotecnologia Animal i de Teràpia Gènica
- Centre d'Accessibilitat i Intel·ligència Ambiental de Catalunya
- Centre d'Estudis de Drets Humans
- Centre d'Estudis d'Història de les Ciències
- Centre d'Estudis del Patrimoni Arqueològic de la Prehistòria
- Centre d'Estudis en Biofísica
- Centre d'Estudis i Recerca Espacials
- Centre d'Estudis i de Recerca d'Humanitats
- Centre d'Estudis i de Recerca en Migracions
- Centre d'Estudis i de Recerca Psicoeducativa sobre Sordesa i d'altres Dificultats Comunicatives
- Centre d'Estudis sobre la Pau i el Desarmament
- Centre d'Estudis sobre les Èpoques Franquista i Democràtica (CEFID)
- Centre d'Estudis Sociològics sobre la Vida Quotidiana i el Treball
- Centre de Lingüística Teòrica
- Centre per a l'Estudi de les Organitzacions i de les Decisions Econòmiques
- Centre de Recerca per a l'Educació Científica i Matemàtica (CRECIM)
- Institut d'Estudis Internacionals i Interculturals



- Institut de Dret i Tecnologia UAB
- Institut de la Comunicació
- Planta de Tecnologia dels Aliments
- PROLOPE

### **SERVEIS GENERALS DE SUPORT A LA COMUNITAT UNIVERSITÀRIA**

- Servei d'Activitat Física
- Servei Assistencial de Salut
- Servei d'Informàtica
- Servei de Biblioteques
- Servei de Llengües
- Servei de Publicacions

### **SERVEIS CIENTIFICOTÈCNICS DE SUPORT A LA RECERCA**

- Laboratori d'Ambient Controlat
- Laboratori d'Informació Geogràfica i de Teledetecció
- Servei d'Anàlisi Química
- Servei d'Estadística
- Servei de Cultius Cel·lulars, Producció d'Anticossos i Citometria
- Servei de Difracció de Raigs X
- Servei de Microscòpia
- Servei de Proteòmica i de Biologia Estructural (SePBioEs)
- Servei de Ressonància Magnètica Nuclear
- Servei de Tractament d'Imatges
- Servei de Granges i Camps Experimentals
- Servei d'Estabulari
- Unitat Tècnica de Protecció Radiològica
- Unitat de Garantia de Qualitat (UGQ)

### **LABORATORIS DE PRESTACIÓ DE SERVEIS**

- Gabinet Geològic d'Anàlisi Territorial i Ambiental
- Laboratori d'Anàlisi d'Isòtops Estables
- Laboratori d'Anàlisi i Fotodocumentació, d'Electroforesis, Autoradiografies i Luminescència
- Laboratori d'Anàlisis Palinològiques
- Laboratori de Bioseguretat Alimentària
- Laboratori de Dosimetria Biològica
- Laboratori de Muntatge de Prototips Electrònics per a Sistemes Embedded (LaMPES)
- Laboratori de referència d'Enzimologia clínica (LREC)
- Laboratori de Simulació de Dinàmiques Sociohistòriques
- Laboratori en Tecnologies per a la Traducció Audiovisual
- Laboratori Veterinari de Diagnosi de Malalties Infeccioses
- Planta Pilot de Fermentació
- Servei d'Anàlisi de Fàrmacs
- Servei d'Anàlisis Arqueològiques
- Servei d'Anàlisis i Aplicacions Microbiològiques
- Servei d'Aplicacions Educatives
- Servei d'Avaluació Mutagènica
- Servei d'Endocrinologia i de Radioimmunoanàlisi
- Servei d'Ecopatologia de Fauna Salvatge
- Servei d'Hematologia Clínica Veterinària
- Servei d'Higiene, d'Inspecció i de Control dels Aliments
- Servei d'Investigacions Neurobiològiques
- Servei de Bioquímica Clínica Veterinària
- Servei de Consultoria Matemàtica
- Servei de Datació per Tritis i Carboni 14
- Servei de Diagnòstic Patològic de Peixos

- Servei de Diagnòstic de Patologia Veterinària
- Servei de Documentació d'Història Local de Catalunya
- Servei de Documentació per a la Investigació Transcultural
- Servei de Fragilitat Cromosòmica
- Servei de Genòmica
- Servei de Nutrició i Benestar Animal
- Servei de Reproducció Equina
- Servei Multimèdia Jurídic (IDT)
- Servei Veterinari de Bacteriologia i Micologia
- Servei Veterinari de Genètica Molecular
- Serveis Integrats d'Animals de Laboratori (SIAL)
- Serveis i Projectes Estratègics en Psicologia (SiPEP)
- Service of Inorganic Geochemistry for Paleo-Climate and Oceanography (SIGPO)

### **ALTRES ENTITATS DE SUPORT**

- Observatori per a la Igualtat
- Oficina de Treball Campus
- Punt d'Informació
- Representacions dels Treballadors
- Servei d'Assistència i Formació Religioses (SAFOR)
- Síndic de Greuges
- Unitat d'Estudiants i de Cultura

### **CÀTEDRES UNESCO**

- Càtedra UNESCO de Comunicació
- Càtedra UNESCO sobre Pau i Drets Humans - Escola de Cultura de Pau

### **GRUPS DE RECERCA I SGR**

- Grups de Recerca UAB i SGR 2009 (grups reconeguts per la Generalitat de Catalunya): <http://www.recerca.uab.es/grupsUAB/>

Tota aquesta informació s'actualitza periòdicament al web:

<http://sia.uab.es:8757/cde/control/iniciop?BuscadorOpciones=1&entradaPublica=true&entidad=500&palabras=&query=&idioma=ca&pais=ES&TextCerca=&x=5&y=9>.

## ANNEX 5. Centres vinculats amb personalitat jurídica pròpia

Com que constantment s'hi incorporen noves entitats, per a més informació us podeu dirigir a [la Fundació Parc de la Recerca](#).

### Parc de Recerca UAB

CBATEG	Centre de Biotecnologia Animal i Teràpia Gènica	Centre for Animal Biotechnology and Gene Therapy
CED	Centre d'Estudis Demogràfics	Centre for Demographic Studies
CEO	Centre d'Estudis Olímpics	Centre for Olympic Studies
CIN2	Centre d'Investigació en Nanociència i Nanotecnologia	Centre for Research in Nanosciences and Nanotechnology
CNM	Centre Nacional de Microelectrònica	National Microelectronics Centre
CRAG	Centre de Recerca Agrogenòmica	Centre for Research in Agrigenomics
CREAF	Centre de Recerca Ecològica i Aplicacions Forestals	Centre for Ecological Research and Forestry Applications
CReSA	Centre de Recerca en Sanitat Animal	Centre for Research in Animal Health
CRM	Centre de Recerca Matemàtica	Centre for Mathematical Research
CVC	Centre de Visió per Computador	Centre for Computer Vision
ETC-LUSI	Centre Temàtic Europeu – Usos del Sol i Informació Territorial	European Topic Center - Land Use and Spatial Information
FEPSI	Fundació Escola de Prevenció i Seguretat Integral	
IAE	Institut d'Anàlisi Econòmica	Institute for Economic Analysis
IBB	Institut de Biotecnologia i Biomedicina	Institute of Biotechnology and Biomedicine
ICMAB	Institut de Ciència de Materials de Barcelona	Barcelona Institute of Material Sciences
ICN	Institut Català de Nanotecnologia	Catalan Institute of Nanotechnology
ICP	Institut Català de Paleontologia	Catalan Institute of Palaeontology
ICPS	Institut de Ciències Polítiques i Socials	Institute for Social and Political Studies
ICTA	Institut de Ciència i Tecnologia Ambientals	Institute of Environmental Science and Technology
IEEC	Institut d'Estudis Espacials de Catalunya	Catalan Institute for Space Studies
IERMB	Institut d'Estudis Regionals i Metropolitans de Barcelona	Barcelona Institute for Regional and Metropolitan Studies
IFAE	Institut de Física d'Altes Energies	Institute for High Energy Physics
IGOP	Institut de Govern i Polítiques Públiques	Institute for Government and Public Policy
IIIA	Institut d'Investigació en Intel·ligència Artificial	Artificial Intelligence Research Institute
INc	Institut de Neurociències	Institute for Neurosciences
IUEE	Institut Universitari d'Estudis Europeus	University Institute of European Studies
LLS	Laboratori de Llum de Síncrotró	Synchrotron Light Laboratory
LP CSIC/UAB	Laboratori de Proteòmica CSIC-UAB	Joint Proteomics Laboratory (CSIC-UAB)
MATGAS	Materials and Gases	Materials and Gases
PIC	Port d'Informació Científica	Scientific Information Port
FUNDACIÓ WASSU	FUNDACIÓ WASSU	FUNDACIÓ WASSU

## Anella hospitalària

BST	Banc de Sang i Teixits - Procés de Recerca	Tissue and Blood Bank - Research Process
Fundació Jordi Gol	Fundació Jordi Gol i Gurina	Jordi Gol i Gurina Foundation
I. Barraquer	Institut Barraquer	Barraquer Institute
I. Puigvert	Institut Puigvert	Puigvert Institute
I. Guttmann	Institut Guttmann	Guttmann Institute
I. U. Dexeus	Institut Universitari Dexeus	Dexeus University Institute
ICCC	Institut Català de Ciències Cardiovasculars	Catalan Institute of Cardiovascular Sciences
IICS GTP	Institut d'Investigació en Ciències de la Salut Germans Trias i Pujol	Germans Trias i Pujol Hospital - Health Sciences Research Institute
IMPPC	Institut de Medicina Predictiva i Personalitzada del Càncer	Institute for Predictive and Personalised Cancer Medicine
IRHSCSP	Institut de Recerca Hospital Santa Creu i Sant Pau	Sta Creu i St Pau Hospital - Research Institute
IRHUVH	Institut de Recerca Hospital Universitari Vall d'Hebron	Vall d'Hebron University Hospital - Research Institute
IUFPT	Institut Universitari Fundació Parc Taulí	Parc Taulí Foundation - Research Institute
IUQASC-FAD	Institut Universitari de Qualitat Assistencial i Seguretat Clínica Avedis Donabedian	Avedis Donabedian University Institute for the Quality of Care and Clinical Safety
ICF	Institut Català de Farmacologia	
	Institut de l'Envel·liment	
	Fundació Josep Laporte	Josep Laporte Foundation
	Fundació Doctor Robert	Doctor Robert Foundation

## Noves empreses de base tecnològica

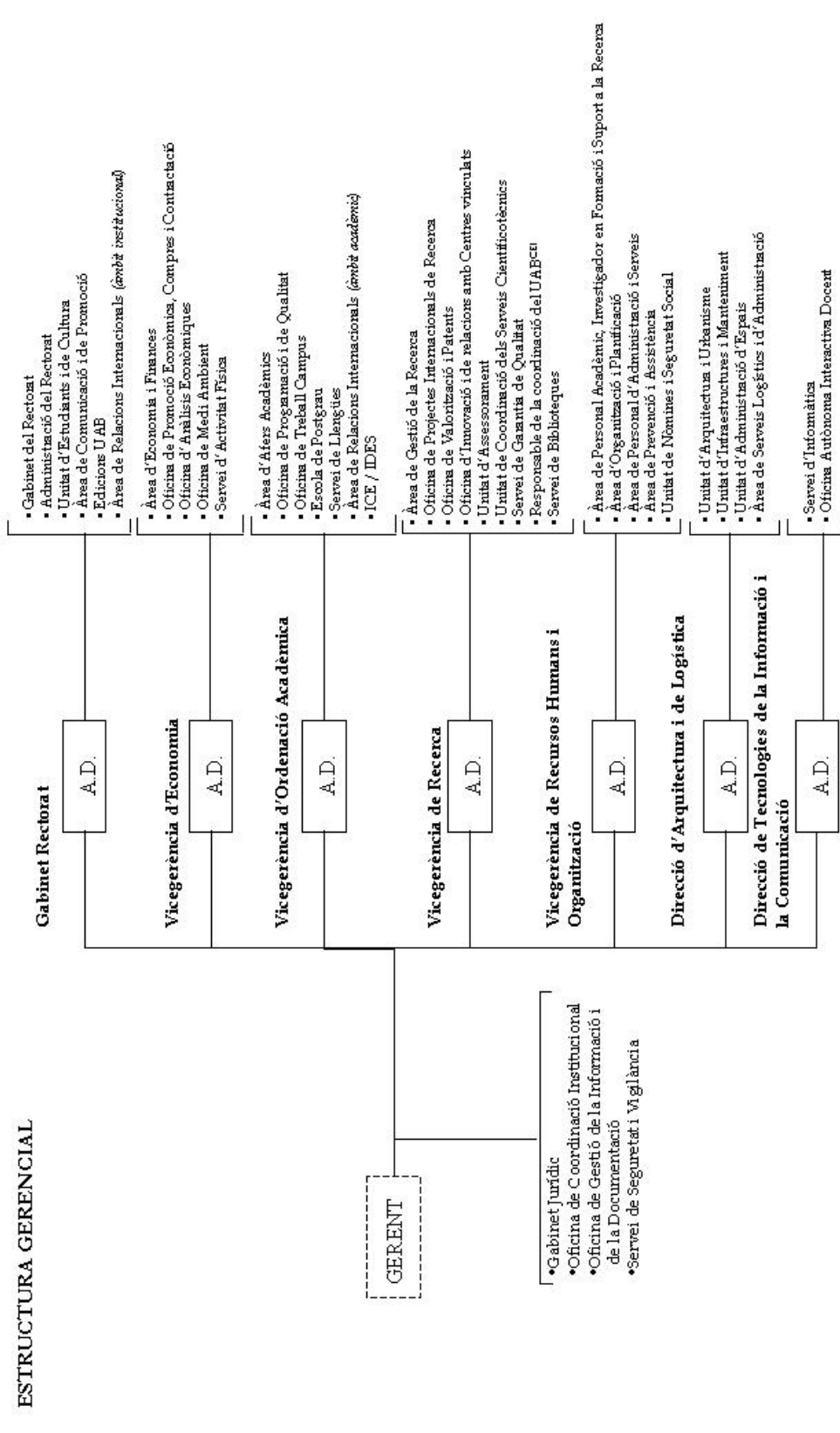
Aeris	Odournet
AB-BIOTICS, SL	Henkel
Ab terapeutics	IIBB
Aggrupa	Inspecta, SL
AITECH	Alibava
Antibodybcn	La Farga
Arquebio	Nanomol
BCNINNOVA	Patatabrava, SL
Blueknow	Salupharma
Ctrol4enviro	Cognicol
Davantis Technologies, SL	Cimab
DLM	X-Ray Imatek, SL
D+T Microelectrònica, AIE	Vetgenomics
Ecomunicat Electronics, SL	Socol
Finixer	

# ANNEX 6. Estructura de Gerència

Segons la unitat d'Anàlisi d'Estructures de l'Àrea de Personal d'Administració i Serveis, actualment la Gerència s'estructura segons l'esquema que es presenta aquí.



## ESTRUCTURA GERENCIAL



Àrea de Personal d'Administració i Serveis

Desembre 2011

## PLA DE FORMACIÓ EN PREVENCIÓ DE RISCOS LABORALS DE LA UAB (1/2)

CURSOS	MODALITAT	HORES	PERSONAL DE NOU INGRÉS PASI PA	PA				PIF		PAS						COMÚ		EMPRESSES EXTERNES	
				Departaments TIPOLOGIA A		Departaments TIPOLOGIA B		EXPERIMENTAL	NO EXPERIMENTAL	DIRECTIUS I 2ns NIVELLS	LABORATORIS I S. CIENTIF-TEC.	BIBLIOTEQUES	SLIPI I MANTENIMENT	VIGILÀNCIA	RESTA UNITATS GESTIÓ-SUPPORT	EQ PRIMERS AUXILIS (EPA)	EQUIPS INTERVENCIÓ EN EMERGENCIES		
				TIPUS I	TIPUS II	TIPUS I	TIPUS II												
Formació inicial en prevenció de riscos laborals	P	2	O																
Curs de tècnic nivell bàsic	P/W <sup>3</sup>	50		R	R	R	R	R	R	R	R	R	R	R	R	R	R	R	
Formació general en plans d'autoprotecció de centre	P	3	O	O	O	O	O	O	O	O	O	O	O	O	O	O	O	O	O
Formació equips emergència:específica	P	3																O	
Maneig d'extintors i extinció d'incendis	P	3		R	R	R	R	R	R	R	O	O	O	O	R	R	R	O	
Riscos psicosocials	P	3		O/R	O/R	O/R	O/R	O/R	O/R	O/R	O/R	O/R	O/R	O/R	O/R	O/R	O/R	O/R	
Prevenció de l'estrés laboral	W <sup>3</sup>	2		R	R	R	R	R	R	R	R	R	R	R	R	R	R	R	
Curs actualització equips d'emergència	P	2																O	
Taller d'anàlisi de conflictes interpersonals	P	10		O	R	O	R	R	R	O	R	R	R	R	R	R	R	R	
Motivació i automotivació	P	12		O	R	O	R	R	R	O	R	R	R	R	R	R	R	R	
Central d'alarmes	P	2											O/R	O	O			R	
Curs seguretat manteniment propi i tallers	P	3												O					
Manteniment d'ascensors	P	2												O	O			R	
Implicació de la prevenció de riscos en la gestió d'un laboratori	P	3		O	R			R			O								
Agents biològics. Riscos i mesures preventives	W <sup>3</sup>	3		O/R	O/R			O/R			O/R		O/R						
Introducció bioseguretat	P	3		O/R	O/R			O/R			O/R								
Normes ús i manteniment cabines seguretat biològica	P	3		O/R	O/R			O/R			O/R								
Prevenció de risc químic als laboratoris	W <sup>3</sup>	3		O	O			O			O								

PLA DE FORMACIÓ EN PREVENCIÓ DE RISCOS LABORALS DE LA UAB (2/2)

CURSOS	MODALITAT	HORES	PERSONAL DE NOU INGRÈS PAS I PA	PA				PIF		PAS						COMÚ		EMPRESSES EXTERNES
				Departaments TIPOLOGIA A		Departaments TIPOLOGIA B		EXPERIMENTAL	NO EXPERIMENTAL	DIRECTIUS I 2ns NIVELLS	LABORATORIS I S. CIENTIF-TÈC.	BIBLIOTEQUES	SLIPI I MANTENIMENT	VIGILÀNCIA	RESTA UNITATS GESTIÓ-SUPORT	EQ PRIMERS AUXILIS (EPA)	EQUIPS INTERVENCIÓ EN EMERGENCIES	
				TIPUS I	TIPUS II	TIPUS I	TIPUS II											
Prevençió en l'ús de productes químics	W <sup>3</sup>	2		O/R	O/R			O/R			O/R		O/R					
Gestió de residus a la UAB	P	4		O	O			R			O							
Coneixement i prevençió del soroll	W <sup>3</sup>	2		R	R			R			R		O/R					
Prevençió en la manipulació manual de càrregues	W <sup>3</sup>	3		R	R	R	R	R	R		O	O	O		R			
Prevençió en l'ús amb pvd	W <sup>3</sup>	2		O/R	O/R	O/R	O/R	O/R	O/R	O/R	O/R	O/R	O/R	O/R	O/R			
Prevençió en treballs amb esforç vocal	W <sup>3</sup>	1		R	R	R	R	R	R									
Educació de la veu i foniatria	P			R	R	R	R	R	R									
Introducció primers auxilis	P	2		O	O	R	R	O	R	R	O	R	R	R	R			
Introducció primers auxilis en laboratoris	P	2		O	O			O			O					O		
Primers auxilis EPAS	P	16														O		
Sessió informativa biennal EPAS	P	2														O		
Curs actualització bianual EPAS	P	10														O		
Informació preventiva a empreses externes	P	2,5																O
Altres específics, a petició.	P	3																
Xerrada acollida estudiants 1r cicle (responsable acollida)	P	1		O/R		O/R												

(O) Coneixements obligatoris

(R) Coneixements recomanats

(O/R) Coneixements obligatoris, segons el lloc de treball i funcions. Recomanable en tot cas sempre. Veieu fitxa informativa del curs.

(W<sup>3</sup>)- Curs a distància

TIPOLOGIA A. Unitat experimental

TIPOLOGIA B. Unitat no experimental (Tipus I) Caps de grups de recerca, càrrecs acadèmics (Tipus II) Altre personal acadèmic

# ANNEX 8. Índex de protocols de vigilància sanitària específica

Actualment, Egarsat Societat de Prevenció aplica els protocols de vigilància de la salut següents:

1. Conducció de vehicles o maquinaria mòbil
2. Esforç vocal
3. Estrès postural
4. Exposició a agent/s químic/s : R40, R68, H351, H341
5. Exposició a agent/s químic/s que poden causar alteracions genètiques hereditàries (presència no significativa): R46, H340
6. Exposició a agent/s químic/s que poden causar alteracions genètiques hereditàries: R46, H340
7. Exposició a agent/s químic/s que poden causar càncer: R45, R49, H350, H350i
8. Exposició a agent/s químic/s que poden presentar efectes acumulatius: R33, H373
9. Exposició a agent/s químic/s que poden causar efectes greus per la salut en cas d'exposició prolongada (presència no significativa): R48, H373, H372
10. Exposició a agent/s químic/s que poden causar efectes greus per la salut en cas d'exposició prolongada: R48, H373, H372
11. Exposició a agent/s químic/s que poden provocar sensibilització per inhalació (presència no significativa): R42, H334
12. Exposició a agent/s químic/s que poden provocar sensibilització per inhalació: R42, H334
13. Exposició a agent/s químic/s amb possibilitat de causar càncer o efectes irreversibles (presència no significativa): R40, R68, H351, H341
14. Exposició a gasos anestèsics
15. Manipulació manual de càrregues
16. Moviments repetitius
17. Radiacions ionitzants / aparells generadors (categoria A)
18. Radiacions ionitzants / aparells generadors (categoria B)
19. Radiacions ionitzants / fonts encapsulades (categoria A)
20. Radiacions ionitzants / fonts encapsulades (categoria B)
21. Radiacions ionitzants / fonts no encapsulades (categoria A)
22. Radiacions ionitzants / fonts no encapsulades (categoria B)
23. Radiacions no ionitzants / infraroja
24. Radiacions no ionitzants / làsers
25. Radiacions no ionitzants / microones i radiofreqüència
26. Radiacions no ionitzants / ultraviolada
27. Risc de contacte accidental amb sang i/o secrecions humanes
28. Soroll
29. Treball amb agents biològics grup 2
30. Treball amb agents biològics grup 3
31. Treball amb agents biològics grup 4
32. Treball amb animals (vius/morts/restes)
33. Treball amb diversos agents químics (presència no significativa)
34. Treball amb altres agents químics (presència no significativa)
35. Treballs amb PVD: esforç visual
36. Treballs amb PVD: moviments repetitius
37. Treballs amb PVD: postura de treball
38. Vibracions del cos sencer
39. Vibracions extremitats superiors
40. Esforç visual
41. Exposició a agent/s químic/s amb possibilitat de causar càncer o efectes irreversibles: R40, R68, H351, H341
42. Exposició a agent/s químic/s amb possibilitat de causar càncer o efectes irreversibles (presència no significativa): R40, R68, H351, H341



## ANNEX 9. Llista de PNT

Aquesta llista està basada en la publicació de l'INSHT *Manual de procedimientos de prevención de riesgos laborales. Guía de elaboración*, amb les modificacions oportunes.

	<b>PROCEDIMENTS ASSOCIATS (PNT)</b>	<b>Estat</b>	<b>Data d'aprovació / Data prevista</b>
Avaluació de riscos laborals	PGP.AVR.01/11 Avaluació de riscos	En procés de participació	Abril de 2012
	PGP.AVR.02/05 Avaluació de bioseguretat de procediments experimentals	Pendent OMA	Setembre de 2012
	PGP.PMC.01/00 Planificació de mesures correctores	En revisió	Maig de 2012
Control específic de riscos higiènics			Desembre de 2012
Investigació i anàlisi d'accidents i incidents	PGP.ACC.01/10 Investigació d'accidents i incidents	Aprovat	Juliol de 2011
Gestió administrativa dels accidents	PGP.ACC.02/11 Gestió administrativa dels accidents laborals i els incidents	En procés de participació	Març de 2012
Vigilància de la salut dels treballadors	PGP.VIG.01/11 Reconeixements mèdics previs i periòdics de caràcter obligatori	En procés de participació	Abril de 2012
Comunicats de riscos i suggeriments de millora	PGP.COM.01/01 Comunicació de riscos i suggeriment de millores	En revisió	Juny de 2012
	Comunicat risc greu i imminent	Pendent	Maig de 2012
Seguiment i control de les mesures correctores	PGP.SEG.01/09 Seguiment i control de les mesures correctores	Aprovat	Juny de 2010
Informació dels riscos als llocs de treball	PGP.INF.01/01 Informació dels riscos als llocs de treball	Pendent	Juny de 2012
Formació inicial i continuada dels treballadors	PGP.FOR.01/01 Formació inicial i continuada dels treballadors	En revisió	Juny de 2012
Plans d'autoprotecció	PGP.PAU.01/11 Elaboració dels plans d'autoprotecció de la UAB	En procés de participació	Maig de 2011
	PGP.PAU.02/11 Elaboració de protocols locals per a emergències	En procés	Abril de 2012
	PGP.PAU.03/11 Implantació de plans d'autoprotecció i protocols d'emergència	En procés	Maig de 2012
	PGP.PAU.04/10 Comprovació dels sistemes fixos per a casos d'emergència	Aprovat	Abril de 2010
	PGP.PAU.05/09 Protocol d'actuació davant un possible brot infecció	Aprovat	Octubre de 2009
	PGP.PAU.06/11 Realització de simulacres d'emergència	En procés	Juny de 2012
Primers auxilis	Primers auxilis	En procés	Juny de 2012
Protecció de treballadors d'especial sensibilitat	PGP.PTS.01/05 Protecció als treballadors especialment sensibles als riscos derivats del treball	Aprovat	Desembre de 2008
	PGP.PTS.02/05 Protecció de la maternitat davant els riscos laborals	En procés	Setembre de 2012
Inspeccions, manteniment i consignacions	Inspeccions, revisions de seguretat, manteniment i consignacions	Pendent	Novembre de 2012
Nous projectes i modificacions d'instal·lacions, processos i equips	PGP.NOU.01/00 Nous projectes i modificacions d'instal·lacions, processos, productes o equips	En revisió	Desembre de 2012

Coordinació empresarials	d'activitats	PGP.CON.01/10 Coordinació d'activitats empresarials a la UAB	Aprovat	Juliol de 2011
Seguretat de productes, subproductes i residus		PGP.PSR.01/01 Classificació i etiquetatge de substàncies i preparats perillosos	Pendent OMA	Juliol de 2012
		PGP.PSR.02/01 Emmagatzemament i manipulació de productes químics perillosos	En revisió	Juliol de 2012
		PGP.PSR.03/01 Classificació i etiquetatge de residus perillosos	Pendent OMA	Setembre de 2012
		PGP.PSR.04/01 Emmagatzemament i manipulació de residus perillosos	Pendent OMA	Setembre de 2012
		PGP.PSR.05/01 Classificació i etiquetatge de gasos a pressió	En revisió	Novembre de 2012
		PGP.PSR.06/01 Emmagatzemament i manipulació de gasos a pressió	En revisió	Desembre de 2012
Equips de protecció individual		PGP.EPI.01/01 Selecció i adquisició d'equips de protecció individual	Aprovat	Setembre de 2007
		PGP.EPI.02/01 Lliurament i control d'equips de protecció individual	Aprovat	Setembre de 2007
Instruccions de treball		Instruccions de treball	Pendent	Setembre de 2012
Obres		PGP.OBR.01/11 Recepció d'obres amb criteris de seguretat	Aprovat	Juny de 2011
Permis de treballs especials		PGP.PER.01/12 Permis per realitzar treballs especials	Pendent	Juliol de 2012
Ordre i neteja dels espais de treball		PGP.ORD.01/00 Ordre i neteja en el lloc de treball	Pendent	Maig de 2012
Senyalització de seguretat		PGP.SEN.01/01 Senyalització de seguretat	Aprovat	Abril de 2007
Bioseguretat		MBS.06 Manual de bioseguretat	Aprovat	Desembre de 2006
Protecció radiològica		MPR.01 Manual de protecció radiològica	2012-UTPR	
Control de la documentació i registres del SP		PGP.DOC.01/11 Elaboració i gestió dels PNT	En revisió	Març de 2012
		PGP.DOC.02/01 Identificació, accés i actualització de requisits legals	Pendent	Abril de 2012
		PGP.DOC. 03/11 Gestió de la documentació preventiva	En revisió	Abril de 2012
		PGP.DOC.04/01 Gestió del Pla de prevenció de riscos	Pendent	Abril de 2012
		PGP.DOC.05/01 Estructura documental del sistema de prevenció de riscos	Pendent	Abril de 2012