

**ESCOLA TÈCNICA SUPERIOR
D'ENGINYERIA
ETSE.**

UNIVERSITAT AUTÒNOMA DE BARCELONA

PLA D' EMERGÈNCIA.

GENER 2004

Centre: Escola Tècnica Superior d'Enginyeria
Universitat Autònoma de Barcelona

Activitat: Docència i investigació

Localitat: Bellaterra.

Data: Gener de 2004

Objecte: Pla d'Emergència

ÍNDIX

1. RISC EXISTENT	5
1.1. Condicions de risc	5
• •Ubicació, descripció de l'activitat i accessos	5
• •Seccions i dependències considerades (compartimentació)	6
• •Superfícies de les diferents seccions	
• Instal.lacions i serveis	24
• •Vies d'evacuació	25
• Ocupació estimada	29
• •Punt exterior de reunió	31
• •Temps previst d'arribada dels bombers	31
1.2. Avaluació del risc	32
• •Risc Intrínsec	
•	
2. MITJANS DE PROTECCIÓ	38
2.1. Detecció i alarma.....	38
• Zones que disposen de mitjans de detecció d'incendis	39
• Comunicacions i alarma	39
2.2. Medis d'Extinció	42
• Extintors portàtils	44
• Relació de BIE's	
47Error! No s'ha definit l'adreça d'interès.	
2.3. Il·luminació d'emergència	54
2.4. Senyalització	54
• Senyalització dels recorreguts d'evacuació	54
• Senyalització dels mitjans materials de protecció contra incendis	54
3. PLA D'EMERGÈNCIA	56
3.1. Equips d'Emergència	58
• Classificació de les emergències per la seva gravetat	58
• Director del pla, Administrador del Centre, CSE Comitè per a Situacions d'Emergència, EAEC Equip d'Alarma i d'Evacuació o Confinament, EPA Equip de Primers Auxilis, EPI Equip de Primera Intervenció, Central de Comunicacions i Alarma	
• Equip d'Intervenció	62
3.2. Accions d'emergència.....	64
4. IMPLANTACIÓ DEL PLA	69
4.1. Programa d' implantació	69
• Formació dels Equips d'Emergència	69
• Reunions formatives de tot el personal	70
4.2. Programa de manteniment del Pla.....	71

ANNEX 1	72
DIRECTORI TELEFÒNIC.....	72
ANNEX 2	74
CONSIGNES D'ACTUACIÓ.....	74
ANNEX 3	90
MANTENIMENT DE LES INSTAL·LACIONS CONTRA INCENDIS	90
ANNEX 4	96
MESURES DE PREVENCIÓ.....	96
ANNEX 5	98
EQUIPS D'INTERVENCIÓ	99
ANNEX	6
100	
SIMULACRE D'EMERGÈNCIA	101

1. RISC EXISTENT:

1.1. CONDICIONS DE RISC.

L'Escola Tècnica Superior d'Enginyeria consisteix en un conjunt d'edificacions destinats a la docència i investigació universitària.

➤ **Situació i localització:**

Les edificacions, a les que es refereixen el present pla d'autoprotecció estan localitzades al complexe universitari de la Universitat Autònoma de Barcelona (UAB) a Bellaterra, ocupant uns terrenys destinats a l'ampliació del complexe i situats enfront de les instal·lacions dels bombers de la Generalitat.

Es tracta d'un conjunt d'edificis exempts en tot el seu perímetre, doncs l·linden amb espais lliures de la parcel·la per totes les seves vessants i les altres edificacions, tant del complexe com les veïnes (parc de bombers), es troben a una distància considerable.

Només existeix a la planta soterrània de l'edifici un passadís de comunicació amb un altre edifici del complexe, i protegit amb portes RF, si bé per la longitud d'aquest passadís i el fet de que no disposa d'elements o instal·lacions que puguin propagar un incendi, difícilment un accident d'un edifici podrà afectar a un altre.

Tanmateix, les distàncies a àrees forestals són considerablement superiors a la mínima que s'indica a la NBE-CPI-96 (Apèndix 2 punt 2.2. b).

Amb aquesta disposició es pot establir que la possibilitat de que qualsevol accident en els equipaments veïns o bé en àrees forestals pugui propagar-se a l'edifici i a l'inrevés és bastant improbable.

Accessos:

El principal accés al complexe Universitari és a través d'una via pública que correspon a la carretera de l'Autònoma, es tracta d'una via de doble sentit de circulació i disposa d'una amplada de 8-10 metres.

Aquesta via pública comunica el complexe Universitari amb el nucli urbà de Cerdanyola del Vallès i la urbanització de Bellaterra, i disposa de vials d'accés a l'autopista A-7, des d'una rotonda a una distància aproximada de 200 metres de l'accés de la parcel·la on s'ubiquen els edificis.

L'edifici disposarà d'una via d'accés per l'interior de la parcel·la al qual s'accedeix des de la carretera a l'Autònoma. Aquest vial correspon al que s'utilitzarà per part dels bombers en cas d'emergència, per tractar-se del vial que comunica l'edifici amb la via pública més pròxima, i està pràcticament enfront del vial d'accés als Serveis dels Bombers.

La parcel·la és accessible per la part Nord-Est des de la carretera de l'Autònoma mitjançant un pati no urbanitzat.

Els únics accessos per vehicles es troben per la part de la façana principal i per la part d'edificació llindant amb la via interior d'accés al pàrquing.

Seccions i dependències considerades

▪ SECTORS COMPARTIMENTATS DELS EDIFICIS:

Segons l'article D.4.1 de la NBE-CPI-96 per les característiques constructives de l'edificació la compartimentació es realitza en sectors d'incendi de superfície construïda inferior a 4.000 m².

ANÀLISI DE LA COMPARTIMENTACIÓ:

Els elements compartimentadors d'incendis utilitzats disposen com a mínim de la resistència al foc que la NBE-CPI-96 exigeix en el seu article 15, l'estabilitat al foc (EF) d'aquests elements estructurals correspon com a mínim als indicats a l'article 14 de la NBE-CPI-96.

Per aconseguir aquests valors, les parets de partició interior s'han executat, de forma general, mitjançant bloc de formigó de 20 cm d'espessor i arrebossat per les dues cares, el que dona una RF-180.

Segons les característiques constructives que imposa l'article 10 de la NBE-CPI-96, les escales que comuniquen diferents sectors d'incendis, es poden considerar com escales protegides ja que disposen de portes tallafocs a cada planta.

Es compleix també amb l'exigència de l'article 7.3.3 de la NBE-CPI-96 sent les portes dels ascensors paraflames PF-30, i amb l'article 15.4 sent les caixes on s'ubiquen aquestes RF-120.

També es compleix amb l'article 18.1 i 18.2 de la NBE-CPI-96 referent a les condicions de les instal·lacions al seu pas pels elements compartimentadors: Les canonades s'ajusten en la seva secció al forat de pas, les safates de senyals o elèctriques estan convenientment segellades i els conductes de ventilació i climatització disposen de comportes tallafoc.

SECTOR	DENOMINACIÓ	SUPERFÍCIE (m ²)
	PLANTA SOTERRÀNIA	
0	Magatzem	91,10
1	Pàrquing , Planta soterrània	3.373,60
2	Àrees tècniques planta soterrània	635,50
3	Accessos i àrees administratives planta baixa.	1873,30
4	Despatxos i administració planta baixa	186,55
5	Planta baixa , àrea departaments.	497,30
6	Espina 1 plantes baixa i primera	1007,90
7	Espina 2 plantes baixa i primera	1007,90
8	Planta primera edifici principal , àrea esquerra.	157,20
9	Planta primera edifici principal àrea central	572,80
10	Planta primera edifici principal, àrea dreta.	529,75
11	Planta segona , edifici principal , àrea esquerra.	166,55
12	Planta segona , edifici principal àrea central.	581,90
13	Planta segona, edifici principal àrea dreta.	611,25
14	Planta tercera, edifici principal àrea esquerra.	167,75
15	Planta tercera, edifici principal àrea central	574,90
16	Planta tercera, edifici principal àrea dreta	617,65
E3.1	Espina 3, planta baixa	500,90
E3.2	Espina 3, planta primera	500,90
E5.1	Espina 5, planta baixa	259,23
E5.2	Espina 5, planta primera	523,19
E5.3	Espina 5, planta segona	523,47
E6.1	Espina 6, planta baixa	259,23
E6.2	Espina 6, planta primera	514,06
E6.3	Espina 6, planta segona	517,46

COMPARTIMENTACIÓ PER SECTORS:

SECTOR 0: Magatzem:

Aquesta àrea està destinada a magatzem actualment, en un futur i amb la construcció d'un edifici annex es destinarà com a cuina d'un futur menjador.

L'estabilitat al foc dels elements estructurals d'aquest sector són EF-120, sent la seva resistència al foc respecte altres sectors RF- 120.

Es disposa de portes tallafoc RF-60 en la seva comunicació amb el garatge.

SECTOR 1 : Garatge, planta soterrània:

Es tracta d'una planta oberta en tot el seu perímetre (no s'hi han construït parets de tancament), es sectoritza de la resta de l'edificació.

L'estabilitat al foc dels elements estructurals d'aquest sector són EF-120, sent la seva resistència al foc respecte altres sectors RF-120.

Es disposa de portes tallafoc RF-60, a l'accés de la totalitat de locals que limiten amb altres plantes (patis d'instal.lacions principalment), i en compliment de l'article 15.2 de la NBE-CPI-96, es disposarà en la trobada del forjat amb les façanes d'una franja de façana d'1 metre d'alçada amb una RF com a mínim la meitat de l'exigida al forjat.

SECTOR 2: Àrees Tècniques planta soterrània:

Es troba separada del cos d'edifici que ocupa el garatge, pel vial d'accés al mateix.

L'estabilitat al foc dels elements estructurals d'aquest sector són EF-120 sent la seva resistència al foc respecte altres sectors RF-120.

Als efectes de disposar d'aquesta compartimentació, l'escala de comunicació amb plantes superiors disposa de portes RF-60 en els vestíbuls d'accés de les plantes superiors, així com també es disposa de portes RF-60 als accessos als muntants d'instal.lacions.

SECTOR 3: Accessos i àrees administratives planta baixa:

Correspon a l'àrea d'accés general de l'edifici i als accessos de les denominades espines del mateix i que engloba tanmateix els accessos generals de les espines 1, 2, 3 (s'engloba en aquest sector els accessos generals a les espines en planta primera, i el cos d'escala central a plantes superiors de l'edifici principal).

L'estabilitat al foc dels elements estructurals d'aquest sector són EF-60, sent la seva resistència al foc respecte altres sectors RF-60.

Per assegurar aquesta compartimentació, es disposa de portes tallafoc RF-60 en els accessos a les espines esmentades, en l'escala de comunicació amb altres plantes d'aquest cos d'edifici, i en els accessos a muntants d'instal.lacions.

SECTOR 4: Despatxos d'administració i planta baixa:

Aquest sector podria estar inclòs en el Sector 3 establert per planta baixa, no obstant al realitzar-se el seu accés general per l'escala de comunicació amb altres plantes a la qual es dota de portes RF en totes les plantes superiors per a compartimentar-la de la planta soterrània.

L'estabilitat al foc dels elements estructurals d'aquest sector són EF-60, sent la seva resistència al foc respecte altres sectors RF-60.

La compartimentació d'aquest sector queda assegurada amb la porta d'accés a l'escala i la d'accés al pati d'instal.lacions, ambdues de característiques RF-60.

SECTOR 5: Planta baixa, àrea departaments, sector que comprèn exclusivament l'àrea dreta de l'edifici principal (segons descripció frontal de la documentació gràfica).

L'estabilitat al foc dels elements estructurals d'aquest sector són EF-60, sent la seva resistència al foc respecte altres sectors RF-60

Aquesta compartimentació s'assegura amb la instal·lació de portes tallafoc RF-60 als dos extrems del passadís central que recorre tot el sector.

SECTOR 6: Espina 1 plantes baixa i primera: S'engloben ambdues plantes en un mateix sector al no estar compartimentada l'escala de comunicació entre aquestes.

L'estabilitat al foc dels elements estructurals d'aquest sector són EF-60, sent la seva resistència al foc respecte altres sectors RF-60.

Aquesta compartimentació s'aconsegueix amb la instal·lació de portes RF-60, en la comunicació d'ambdues plantes d'aquesta espina amb el passadís d'accés des de l'edifici principal.

SECTOR 7: Espina 2 plantes baixa i primera: Aquest sector és anàleg al sector 6.

SECTORS 8, 9 i 10: Planta primera edifici principal: Aquesta planta es troba dividida en tres sectors, al disposar-se de tres cossos d'escala de comunicació amb entreplantes, amb portes tallafoc en els seus accessos a la planta.

Així aquests sectors corresponen a les àrees esquerra, central i dreta de la planta (segons descripció frontal de la documentació gràfica).

L'estabilitat al foc dels elements estructurals d'aquest sector són EF-60 sent la seva resistència al foc respecte altres sectors RF-60.

La compartimentació d'aquest sector s'aconsegueix amb la instal·lació de portes tallafoc RF-60 en la seva comunicació amb les escales, així com en el cas del sector 8 amb un pati d'instal·lacions.

SECTORS 11, 12 i 13 Planta segona edifici principal: Aquests sectors són anàlegs als sectors 8, 9 i 10.

SECTORS 14, 15 i 16: Planta tercera edifici principal: Sectors anàlegs als sectors 8, 9 i 10.

SECTOR E3: Espina 3 plantes baixa i primera:

S'engloben ambdues plantes en un mateix sector al no està compartimentada l'escala de comunicació entre aquestes.

L'estabilitat al foc dels elements estructurals d'aquest sector són EF-60, sent la seva resistència al foc respecte altres sectors RF-60.

Aquesta compartimentació s'aconsegueix amb la instal·lació de portes RF-60, en la comunicació d'ambdues plantes d'aquesta espina amb el passadís d'accés des de l'edifici principal.

SECTOR E5: Espina 5 plantes baixa, primera i segona.

S'engloben les tres plantes en un mateix sector al no estar compartimentada l'escala de comunicació entre aquestes.

L'estabilitat al foc dels elements estructurals d'aquest sector són EF-60, sent la seva resistència al foc respecte altres sectors RF-60.

Aquesta compartimentació s'aconsegueix amb la instal·lació de portes RF-60, en la comunicació de les plantes d'aquesta espina amb el passadís d'accés.

SECTOR E6- Espina 6 plantes baixa, primera i segona.

Aquest sector és anàleg al Sector E5

- **SECTORS DE RISC ESPECIAL:**

A continuació es senyalen diversos punts de risc que poden ser possibles focus d'incendi o podrien afectar a les condicions d'evacuació.

SECTOR	Risc
GARATGE:	<p>Segons l'article 19 de la NBE-CPI-96 els garatges amb més de 5 places compliran el que s'especifica en l'annex "G" per ser més restrictiu del que preveu aquest article pels de 5 o menys places i que els classifica com de risc baix.</p> <p>En l'annex " G " no es fa referència al grau de risc, però atenent a l'article 19 està clar que si es tracta d'un local de risc especial.</p> <p>Arquitectònicament s'ha donat un tractament d'aparcament a l'aire lliure amb l'objectiu d'evitar el compliment de la normativa a interiors d'edificis</p>
TERRASSA:	<p>A la terrassa de l'edifici principal es disposen les calderes i els equips de climatització. Si bé no cal considerar aquesta àrea com a sector d'incendis per estar a l'aire lliure, es disposen portes tallafoc RF-60 en la seva comunicació amb l'escala central de l'edifici, la qual arriba fins aquesta planta.</p>

SUPERFÍCIES DE LES DIFERENTS SECCIONS:

Ref. Sala	DENOMINACIÓ	SUPERFÍCIE (m²)
	PLANTA SOTERRÀNIA	
Sa- S.0	MAGATZEM	91,10
Sa- S.1	GARATGE	3.321,30
Sa- S.2	SALA TÈCNICA 1 / INSTAL.LACIONS	32,40
Sa- S.3	SALA TÈCNICA 2 / INSTAL.LACIONS	4,10
Sa- S.4	SALA TÈCNICA 3 / INSTAL.LACIONS	3,95
Sa- S.5	SALA TÈCNICA 4 / INSTAL.LACIONS	3,95
Sa- S.6	MUNTANT INSTAL.LACIONS	2,10
Sa- S.7	ACCÉS	179,75
Sa- S.8	SALA TÈCNICA 5 / INSTAL.LACIONS	27,40
Sa- S.9	SALA TÈCNICA 6 / INSTAL.LACIONS	11,15
Sa- S.10	SALA TÈCNICA 7 / INSTAL.LACIONS	27,70
Sa- S.11	SALA TÈCNICA 8 / INSTAL.LACIONS	19,40
Sa- S.12	SALA TÈCNICA 9 / INSTAL.LACIONS	31,10
Sa- S.13	BANY 1	13,10
Sa- S.14	BANY 2	11,90
Sa- S.15	BANY 3	15,10
Sa- S.16	BANY 4	15,25
Sa- S.17	BANY 5	9,80
Sa- S.18	MUNTANT INSTAL.LACIONS	5,50
Sa- S.20	SALA TÈCNICA 5/ INSTAL.LACIONS	3,95
Sa- S.21	SALA TECNICA 6/ INSTAL.LACIONS	3,95
Sa- S.22	MUNTANT INSTAL.LACIONS	2,10
	SUPERFÍCIE TOTAL PLANTA SOT.	3.838,15

Ref. Sala	DENOMINACIÓ	SUPERFÍCIE (m²)
	PLANTA BAIXA	
Sa-B.1	PASSOS	1.113,80
Sa-B.2	MUNTANT INSTAL.LACIONS	5,65
Sa-B.3	MUNTANT INSTAL.LACIONS	5,65
Sa-B.4	BANY 1	25,70
Sa-B.5	BANY 2	46,10
Sa-B.6	PAS ADMINISTRACIÓ	18,10
Sa-B.7	DESPATX ADMINISTRACIÓ 5	19,95
Sa-B.8	DESPATX ADMINISTRACIÓ 6	20,90
Sa-B.9	DESPATX ADMINISTRACIÓ 7	62,90
Sa-B.10	DESPATX ADMINISTRACIÓ 8	17,10
Sa-B.11	DESPATX ADMINISTRACIÓ 9	31,35
Sa-B.12	DESPATX ADMINISTRACIÓ 10	16,25
Sa-B.13	MUNTANT INSTAL.LACIONS	5,35
Sa-B.14	ACCES 1	46,60
Sa-B.15	ADMINISTRACIÓ	94,10
Sa-B.16	DESPATX ADMINISTRACIÓ 1	16,05
Sa-B.17	DESPATX ADMINISTRACIÓ 2	25,75
Sa-B.18	DESPATX ADMINISTRACIÓ 3	17,95
Sa-B.19	DESPATX ADMINISTRACIÓ 4	14,95
Sa-B.20	PAS DEPARTAMENTS	109,20
Sa-B.21	DEPARTAMENT 1	22,25
Sa-B.22	DEPARTAMENT 2	34,10
Sa-B.23	DEPARTAMENT 3	33,10
Sa-B.24	DEPARTAMENT 4	28,05
Sa-B.25	DEPARTAMENT 5	28,50
Sa-B.26	DEPARTAMENT 6	28,05
Sa-B.27	DEPARTAMENT 7	33,55
Sa-B.28	DEPARTAMENT 8	63,05
Sa-B.29	DEPARTAMENT 9	34,10
Sa-B.30	DEPARTAMENT 10	47,50
Sa-B.31	DEPARTAMENT 11	64,45
Sa-B.32	DESPATX DEPARTAMENT 1	9,25
Sa-B.33	DESPATX DEPARTAMENT 2	9,25
Sa-B.34	DESPATX DEPARTAMENT 3	9,25
Sa-B.35	BANY 1	15,80
Sa-B.36	BANY 2	18,80
Sa-B.37	INSTAL.LACIONS	12,70
Sa-B.38	INSTAL.LACIONS	12,80
Sa-B.39	ACCÉS 2	62,85
Sa-B.40	PAS AULES 1	140,50
Sa-B.41	AULA 1	106,28
Ref. Sala	DENOMINACIÓ	SUPERFÍCIE (m²)

	PLANTA BAIXA	
Sa-B.42	AULA 2	102,98
Sa-B.43	AULA 3	44,20
Sa-B.44	SALA ANEXE AULA 3	8,20
Sa-B.45	AULA 4	104,85
Sa-B.46	PAS AULES 2	140,50
Sa-B.47	AULA 5	107,75
Sa-B.48	AULA 6	51,75
Sa-B.49	AULA 7	51,75
Sa-B.50	AULA 8	51,75
Sa-B.51	AULA 9	51,75
Sa-B.52	AULA 10	51,75
Sa-B.53	MUNTANT INSTAL.LACIONS	5,65
Sa-B.54	BANY 1	46,10
Sa-3B.1	PAS AULES 1	132,50
Sa-3B.2	AULA 1	79,24
Sa-3B.3	AULA 2	132,06
Sa-3B.4	AULA 3	157,10
Sa-5B.1	PAS AULES 2	90,15
Sa-5B.2	SALA TÈCNICA 1 / INSTAL.LACIONS	4,42
Sa-5B.3	SALA TÈCNICA 2 / INSTAL.LACIONS	2,90
Sa-5B.4	BANY 2	4,66
Sa-5B.5	AULA 4	157,10
Sa-6B.1	PAS AULES 3	59,60
Sa-6B.2	SALA TÈCNICA 3 / INSTAL.LACIONS	4,42
Sa-6B.3	SALA TÈCNICA 4 / INSTAL.LACIONS	2,90
Sa-6B.4	BANY 3	4,66
Sa-6B.5	AULA 5	187,65
	SUPERFÍCIE TOTAL PLANTA BAIXA	4.365,91

Ref. Sala	DENOMINACIÓ	SUPERFÍCIE (m²)
	PLANTA PRIMERA	
Sa—1.1	INSTAL.LACIONS	12,70
Sa—1.2	INSTAL.LACIONS	27,50
Sa—1.3	ACCES 1	82,75
Sa—1.4	PAS1	490,50
Sa—1.5	MUNTANT INSTAL.LACIONS	5,65
Sa—1.6	MUNTANT INSTAL.LACIONS	5,65
Sa—1.7	BANY 1	42,00
Sa—1.8	BANY 2	46,10
Sa—1.9	PAS AULES 1	132,50
Sa—1.10	AULA 1	105,65
Sa—1.11	AULA 2	105,65
Sa—1.12	AULA 3	157,10
Sa—1.13	PAS AULES 2	132,50
Sa—1.14	AULA 4	80,50
Sa—1.15	AULA 5	80,50
Sa—1.16	AULA 6	103,70
Sa—1.17	AULA 7	103,70
Sa—1.18	PAS LABORATORI 1	18,80
Sa—1.19	LABORATORI 1	51,80
Sa—1.20	LABORATORI 2	16,50
Sa—1.21	LABORATORI 3	53,70
Sa—1.22	LABORATORI 4	16,40
Sa—1.23	MUNTANT INSTAL.LACIONS	5,55
Sa—1.24	ACCES 2	49,65
Sa—1.25	BANY 3	23,30
Sa—1.26	PAS LABORATORI 2	66,00
Sa—1.27	LABORATORI 5	18,00
Sa—1.28	LABORATORI 6	18,00
Sa—1.29	LABORATORI 7	18,00
Sa—1.30	LABORATORI 8	18,00
Sa—1.31	LABORATORI 9	18,00
Sa—1.32	LABORATORI 10	18,00
Sa—1.33	LABORATORI 11	18,00
Sa—1.34	LABORATORI 12	18,00
Sa—1.35	LABORATORI 13	18,00
Sa—1.36	LABORATORI 14	18,00
Sa—1.40	LABORATORI 18	18,00
Sa—1.41	LABORATORI 19	18,20
Sa—1.42	LABORATORI 20	18,20
	PLANTA PRIMERA	
Ref. Sala	DENOMINACIÓ	SUPERFÍCIE (m²)
	PLANTA PRIMERA	

Sa—1.43	LABORATORI 21	18,20
Sa—1.44	LABORATORI 22	18,20
Sa—1.45	LABORATORI 23	18,20
Sa—1.46	LABORATORI 24	18,20
Sa—1.47	LABORATORI 25	18,20
Sa—1.48	LABORATORI 26	18,20
Sa—1.49	LABORATORI 27	18,20
Sa—1.50	LABORATORI 28	18,20
Sa—1.51	LABORATORI 29	18,20
Sa—1.52	LABORATORI 30	18,20
Sa—1.53	LABORATORI 31	18,20
Sa—1.54	LABORATORI 32	18,20
Sa—1.55	PAS LABORATORI 3	61,65
Sa—1.56	LABORATORI 33	34,50
Sa—1.57	LABORATORI 34	18,00
Sa—1.58	LABORATORI 35	18,00
Sa—1.59	LABORATORI 36	18,00
Sa—1.60	LABORATORI 37	18,00
Sa—1.61	LABORATORI 38	18,00
Sa—1.62	LABORATORI 39	36,00
Sa—1.63	LABORATORI 40	36,00
Sa—1.64	LABORATORI 41	18,00
Sa—1.65	LABORATORI 42	18,00
Sa—1.66	LABORATORI 43	18,20
Sa—1.67	LABORATORI 44	18,20
Sa—1.68	LABORATORI 45	18,20
Sa—1.69	LABORATORI 46	18,20
Sa—1.70	LABORATORI 47	18,20
Sa—1.71	LABORATORI 48	18,20
Sa—1.72	LABORATORI 49	18,20
Sa—1.73	LABORATORI 50	35,85
Sa—1.74	LABORATORI 51	35,85
Sa—1.75	LABORATORI 52	18,20
Sa—1.76	LABORATORI 53	18,30
Sa—1.80	BANY 4	17,00
Sa—1.81	BANY 5	17,00
Sa—1.82	MUNTANT INSTAL.LACIONS	5,65
Sa—1.83	BANY 1	46,10
Sa—3.1.1	PAS AULES 1	132,50
Sa—3.1.2	AULA 1	79,24
Sa—3.1.3	AULA 2	132,06
Ref. Sala	DENOMINACIÓ	SUPERFÍCIE (m²)
	PLANTA PRIMERA	
Sa—3.1.4	AULA 3	157,10
Sa—5.1.1	PAS AULES 2	174,52

Sa—5.1.2	BANY 2	11,98
Sa—5.1.3	AULA 4	104,73
Sa—5.1.4	AULA 5	79,24
Sa—5.1.5	AULA 6	79,24
Sa—5.1.6	AULA 7	73,48
Sa—6.1.1	PAS AULES 1	165,39
Sa—6.1.2	BANY 3	11,98
Sa—6.1.3	AULA 8	104,73
Sa—6.1.4	AULA 9	104,73
Sa—6.1.5	AULA 10	79,24
Sa—6.1.6	AULA 11	47,99
	SUPERFÍCIE TOTAL PLANTA 1^a	4750,90

Ref. Sala	DENOMINACIÓ	SUPERFÍCIE (m²)
PLANTA SEGONA		
Sa-2.1	PAS LABORATORI 1	6,65
Sa-2.2	LABORATORI 1	89,10
Sa-2.3	LABORATORI 2	35,40
Sa-2.4	LABORATORI 3	35,40
Sa-2.5	MUNTANT INSTAL.LACIONS	5,55
Sa-2.6	ACCES 1	49,65
Sa-2.7	BANY 1	27,50
Sa-2.8	PAS LABORATORI 2	72,65
Sa-2.9	LABORATORI 4	7,00
Sa-2.10	LABORATORI 5	26,30
Sa-2.11	LABORATORI 6	35,70
Sa-2.12	LABORATORI 7	18,20
Sa-2.13	LABORATORI 8	18,20
Sa-2.14	LABORATORI 9	18,20
Sa-2.15	LABORATORI 10	18,20
Sa-2.16	LABORATORI 11	54,45
Sa-2.17	LABORATORI 12	18,20
Sa-2.18	LABORATORI 13	18,20
Sa-2.19	LABORATORI 14	18,20
Sa-2.20	LABORATORI 15	18,75
Sa-2.21	LABORATORI 16	18,75
Sa-2.22	LABORATORI 17	18,75
Sa-2.23	LABORATORI 18	18,75
Sa-2.24	LABORATORI 19	18,75
Sa-2.25	LABORATORI 20	18,75
Sa-2.26	LABORATORI 21	18,75
Sa-2.27	LABORATORI 22	18,75
Sa-2.28	LABORATORI 23	18,75
Sa-2.29	LABORATORI 24	18,75
Sa-2.30	LABORATORI 25	18,75
Sa-2.31	LABORATORI 26	52,15
Sa-2.35	LABORATORI 28	18,20
Sa-2.36	LABORATORI 29	18,20
Sa-2.37	LABORATORI 30	18,20
Sa-2.38	LABORATORI 31	18,20
Sa-2.39	LABORATORI 32	18,20
Sa-2.40	LABORATORI 33	18,20
Sa-2.41	LABORATORI 34	18,20
Sa-2.42	LABORATORI 35	35,35
Ref. Sala	DENOMINACIÓ	SUPERFÍCIE (m²)

	PLANTA SEGONA	
Sa-2.43	LABORATORI 36	18,20
Sa-2.44	LABORATORI 37	18,20
Sa-2.45	LABORATORI 38	35,35
Sa-2.46	INSTAL.LACIONS	12,70
Sa-2.47	LABORATORI 39	35,35
Sa-2.48	LABORATORI 40	35,35
Sa-2.49	LABORATORI 41	18,20
Sa-2.50	LABORATORI 42	18,20
Sa-2.51	LABORATORI 43	18,20
Sa-2.52	LABORATORI 44	18,20
Sa-2.53	LABORATORI 45	18,20
Sa-2.54	LABORATORI 46	35,35
Sa-2.55	LABORATORI 47	35,35
Sa-2.56	LABORATORI 48	35,35
Sa-2.57	ACCES 3	49,65
Sa-2.58	INSTAL.LACIONS	14,20
Sa-2.59	INSTAL.LACIONS	13,25
Sa-2.60	INSTAL.LACIONS	15,25
Sa-2.61	BANY 2	17,00
Sa-2.62	BANY3	17,00
Sa-5.2.1	PAS AULES 1	174,80
Sa-5.2.2	BANY 1	11,98
Sa-5.2.3	AULA 1	104,73
Sa-5.2.4	AULA 2	79,24
Sa-5.2.5	AULA 3	79,24
Sa-5.2.6	AULA 4	73,48
Sa-6.2.1	PAS AULES 1	168,79
Sa-6.2.2	BANY 1	11,98
Sa-6.2.3	AULA 1	104,73
Sa-6.2.4	AULA 2	79,24
Sa-6.2.5	AULA 3	152,72
	SUPERFÍCIE TOTAL PLANTA 2ª	2.672,03

Ref. Sala	DENOMIMACIÓ	SUPERFÍCIE (m²)
	PLANTA TERCERA	

Sa-3.1	PAS LABORATORI 1	6,65
Sa-3.2	LABORATORI 1	89,10
Sa-3.3	LABORATORI 2	35,40
Sa-3.4	LABORATORI 3	35,40
Sa-3.5	LABORATORI 4	7,00
Sa-3.9	BANY 1	26,30
Sa-3.10	PAS LABORATORI 2	35,70
Sa-3.11	LABORATORI 6	18,20
Sa-3.12	LABORATORI 7	18,20
Sa-3.13	LABORATORI 8	18,20
Sa-3.14	LABORATORI 9	18,20
Sa-3.15	LABORATORI 10	54,45
Sa-3.16	LABORATORI 11	18,20
Sa-3.17	LABORATORI 12	18,20
Sa-3.18	LABORATORI 13	18,20
Sa-3.19	LABORATORI 14	18,75
Sa-3.20	LABORATORI 15	18,75
Sa-3.21	LABORATORI 16	18,75
Sa-3.22	LABORATORI 17	18,75
Sa-3.23	LABORATORI 18	18,75
Sa-3.24	LABORATORI 19	18,75
Sa-3.25	LABORATORI 20	18,75
Sa-3.26	LABORATORI 21	18,75
Sa-3.27	LABORATORI 22	18,75
Sa-3.28	LABORATORI 23	18,75
Sa-3.29	LABORATORI 24	18,75
Sa-3.30	LABORATORI 25	52,15
Sa-3.31	LABORATORI 26	18,20
Sa-3.32	ACCES 2	18,20
Sa-3.33	PAS LABORATORI 3	18,20
Sa-3.34	LABORATORI 27	18,20
Sa-3.35	LABORATORI 28	18,20
Sa-3.36	LABORATORI 29	18,20
Sa-3.37	LABORATORI 30	18,20
Sa-3.38	LABORATORI 31	35,35
Sa-3.39	LABORATORI 32	18,20
Sa-3.40	LABORATORI 33	18,20
Sa-3.41	LABORATORI 34	35,35
Sa-3.42	LABORATORI 35	12,70
Sa-3.43	LABORATORI 36	35,35

Ref. Sala	DENOMINACIÓ	SUPERFÍCIE (m ²)
	PLANTA TERCERA	
Sa-3.44	LABORATORI 37	89,10

Sa-3.45	LABORATORI 38	35,40
Sa-3.49	LABORATORI 41	35,40
Sa-3.50	LABORATORI 42	7,00
Sa-3.51	LABORATORI 43	18,20
Sa-3.52	LABORATORI 44	18,20
Sa-3.53	LABORATORI 45	18,20
Sa-3.54	LABORATORI 46	18,20
Sa-3.55	LABORATORI 47	54,45
Sa-3.56	LABORATORI 48	18,20
Sa-3.57	LABORATORI 49	18,20
Sa-3.58	LABORATORI 50	18,20
Sa-3.59	ACCES 3	18,75
Sa-3.60	INSTAL.LACIONS	18,75
Sa-3.61	INSTAL.LACIONS	18,75
Sa-3.62	INSTAL.LACIONS	18,75
Sa-3.63	BANY 2	18,75
Sa-3.64	BANY 3	18,75
	SUPERFÍCIE TOTAL PLANTA 3ª	1.631,10
	PLANTA COBERTA	
Sa-C.1	REFREDADORS	323,55
Sa-C.2	CLIMATITZADORS	84,15
Sa-C.3	CALDERES	130,65
	SUPERFÍCIE TOTAL PLANTA COBERTA	538,35

INSTAL·LACIONS I SERVEIS :

Les instal·lacions de que disposa l'edificació relacionades per la planta en que s'ubiquen són les que s'esmenten:

Planta soterrània: A l'àrea del garatge es disposa d'aparells elevadors. En aquesta àrea també es disposen les escomeses d'aigua sanitària i contraincendis.

Des d'aquesta parteixen els muntants d'instal·lacions per donar servei d'aigua sanitària, aigua contraincendis i electricitat a les diferents plantes.

A l'àrea d'instal·lacions tècniques es disposaran els quadres generals de comandament i protecció de la instal·lació elèctrica, així com la gestió centralitzada de la xarxa de veu i dades. En aquesta àrea es disposa d'un aparell elevador.

Planta baixa: Es disposa de diferents aparells elevadors, subquadres elèctrics, així com diferents patis d'instal·lacions.

Plantes primera, segona i tercera: Disposaran de diferents aparells elevadors així com diferents patis d'instal·lacions.

Planta coberta: Es disposa en aquesta dels equips de climatització els quals corresponen a calderes, refredadors d'aigua, caixes de ventilació i climatitzadors, així com els grups de bombeig i altres elements auxiliars d'aquest tipus d'instal·lacions.

També es disposaran en aquesta planta les sales de màquines dels aparells elevadors i subquadre elèctric per als equipaments aquí situats.

Els muntants d'instal·lacions arriben fins aquesta planta per a la distribució dels conductes de climatització a les diferents plantes.

En la documentació gràfica adjunta s'indica el punt d'implantació dels equipaments anomenats anteriorment identificant-los amb una referència.

VIES D'EVACUACIÓ:

Descripció de les vies d'evacuació per Sectors:

- **Vies de evacuació**

Es consideran com vies d'evacuació les escales i sortides exteriors. En les zones d'emmagatzematge, els passadisos permeten la circulació ràpida cap a les sortides, estan perfectament delimitats i sense elements diversos obstaculitzant el pas.

Només es consideran com sortides exteriors d'evacuació aquelles que es mantinguin obertes o utilitzables en tot instant. No es consideran les que es mantinguin tancades amb clau. A continuació es defineixen tots els elements d'evacuació:

SECTOR 0:

Aquest sector disposa d'una sortida per la zona del garatge. Des d'on es pot evacuar cap a la zona d'accés (Carretera de Cerdanyola).

Està previst que disposi d'una sortida directa al vial intern del complex.

SECTOR 1:

Disposa d'una única sortida per la rampa d'accés de vehicles. Des d'aquí es poden evacuar els ocupants en dos direccions, una cap a la zona d'accés del complex (Carretera a l'autònoma) i l'altre cap a l'interior del complex. En ambdues direccions es pot establir que es disposa d'espai exterior segur.

SECTOR 2:

Disposa de dues sortides.

Disposa d'una sortida que dona a la rampa d'accés de vehicles de garatge (es pot evacuar igual que en el sector 1).

La segona sortida correspon a una porta d'emergència al fons del passadís d'accés als serveis, que dona a un vial del complex, desde el qual es pot evacuar cap a la zona d'accés (Carretera de l'Autònoma).

També es pot efectuar una evacuació per l'escala a la planta superior (Sector 3), des d'on s'evacuarà a l'exterior segons es descriu a aquest sector.

SECTOR 3: Disposada de diferents alternatives.

Per a l'evacuació de la planta baixa es disposen de varies alternatives:

-Sortida general de l'edificació, des de la qual es pot evacuar a la zona d'accés al complexe (Carretera de l'Autònoma).

-Porta a escala de comunicació entre plantes àrea esquerra (segons descripció frontal de la documentació gràfica). A través d'aquesta es pot evacuar al sector 2.

-Porta d'accés a l'àrea dreta d'aquesta planta (sector 5) des d'on es pot evacuar a l'exterior.

-Portes d'accés a les espines 1 i 2 (Sectors 6 i 7) des d'on es pot evacuar directament a l'exterior per les passos de comunicació entre espines.

-Portes d'accés a l'espina 3 (Sector E3) des d'on es pot evacuar de forma anàloga a la descrita per espines 1 i 2.

-Portes d'emergència al costat de les espines.

La planta pis d'aquest sector s'evacuarà per les escales fins la planta baixa i des d'aquí com s'ha indicat. Tanmateix en el passadís d'accés a les espines, es disposarà l'alternativa d'evacuar per aquestes.

SECTOR 4:

Té una única sortida que accedeix a l'escala de comunicació entreplantes, des d'aquí es pot evacuar pel Sector 3 o bé baixant l'escala i pel Sector 2.

SECTOR 5:

Disposa de dues sortides, una pel Sector 3, i la segona per l'altre extrem de l'àrea. Aquesta segona sortida dóna a l'exterior de l'edifici i es pot accedir a la zona d'accés al complexe (Carretera a l'Autònoma), si bé es tracta d'un terreny no urbanitzat.

SECTOR 6:

La planta pis disposa de dues sortides, una per l'accés del passadís de comunicació amb l'edifici principal i que correspon al Sector 3, i a partir d'aquí mitjançant les escales s'accedeix a la planta baixa i s'evacua segons s'ha descrit en el Sector 3.

La segona correspon a l'escala de comunicació amb les aules de planta baixa.

A planta baixa es disposa també de dues sortides:

La primera pel Sector 3 i la segona correspon a la sortida per l'altre extrem de la planta. Aquesta segona sortida dóna actualment a l'exterior de l'edifici i es pot accedir a la zona d'accés al complexe (Carretera a l'Autònoma), si bé es tracta d'un terreny no urbanitzat.

SECTOR 7:

Aquest sector és anàleg a l'anterior, fet pel qual disposa de sortides amb idèntiques disposicions.

SECTOR 8:

Disposa d'una sortida, des de la qual es pot evacuar per dues vies alternatives. Una mitjançant l'escala i pel Sector 3 i l'altre pel Sector 9, la qual ens portaria tanmateix al Sector 3 o bé al Sector 10.

SECTOR 9: Disposava de dues sortides, una a cada extrem de l'àrea. La primera evacua mitjançant l'escala de l'extrem esquerra (segons descripció frontal de la documentació gràfica), i des d'aquí al sector 3.

La segona evacua per l'escala del nucli central de la planta la qual correspon al sector 3. Des d'aquest també es pot evacuar cap al Sector 10.

SECTOR 10:

Disposa de dues sortides, una que evacua per l'escala del nucli central de la planta (Sector 3) i des d'on es pot evacuar cap al Sector 9.

SECTOR 11:

Aquest sector és anàleg al 8, fet pel qual disposa de sortides amb idèntiques disposicions.

SECTOR 12:

Aquest sector es anàleg al 9, fet pel qual disposa de sortides amb idèntiques disposicions.

SECTOR 13:

Aquest sector es anàleg al 10, fet pel qual disposa de sortides amb idèntiques disposicions

SECTOR 14:

Aquest sector es anàleg al 8 i 11, fet pel qual disposa de sortides amb idèntiques disposicions

SECTOR 15:

Aquest sector es anàleg al 9 i 12, fet pel qual disposa de sortides amb idèntiques disposicions

SECTOR 16:

Aquest sector es anàleg al 10 i 13, fet pel qual disposa de sortides amb idèntiques disposicions

SECTOR E3:

La planta pis disposa de tres alternatives d'evacuació, una per l'accés des del passadís de comunicació amb l'edifici principal i que correspon al Sector 3, on mitjançant les escales s'accedeix a la planta baixa i s'evacua per les vies d'evacuació d'aquest sector. La segona correspon a l'escala de comunicació amb les aules de planta baixa, des d'on s'evacua segons es descriu més endavant. La tercera alternativa correspon a accedir a d'altres espines mitjançant la passera de comunicació, i des d'aquí evacuar per les vies d'evacuació.

A planta baixa es disposa de dues sortides, la primera pel Sector 3 i la segona correspon a la sortida per l'altre extrem de la planta. Aquesta segona sortida dona al pas de comunicació amb altres espines, la qual correspon a la sortida exterior de l'edifici i des d'on s'accedeix a la zona d'accés al complexe.

SECTOR E5:

La planta segona disposa de dues sortides que corresponen a les escales de comunicació amb les plantes inferiors i situades a cada extrem de la espina. Per aquestes s'evacua a planta primera i baixa, des d'on es pot evacuar a l'exterior segons es descriu.

La planta primera disposa de tres alternatives d'evacuació, una correspon a l'escala per accedir a planta baixa, una altra correspon a la sortida al pas de comunicació amb altres espines per evacuar per aquestes, i la tercera que correspon a la sortida per l'extrem dret (segons descripció frontal de la documentació gràfica). Que amb el desnivell del terreny en aquest punt s'aprofita per fer una sortida directa a l'exterior, si bé es tracta d'un terreny no urbanitzat encara.

A la planta baixa es disposa d'una sortida que dona al pas de comunicació entre espines i per tant a l'exterior.

SECTOR E6:

Aquest sector es anàleg a l'anterior. Donat que disposa de sortides amb idèntiques disposicions.

Les espines 1 i 2 així com l'àrea de departaments i despatxos del cos central, disposen d'una alternativa d'evacuació per les passeres de comunicació entre espines.

MATERIALS

Els materials utilitzats com a revestiments o acabats superficials en els recorreguts d'evacuació corresponen a la següent classificació segons l'article 16 de la NBE-CPI-96:

- Recorreguts protegits (escales): Terra M2, Parets i sostre: M1.
- Recorreguts normals (passadissos): Terra M3 i Parets i sostre: M2.

OCUPACIÓ ESTIMADA:

PERSONES A EVACUAR

Als efectes del dimensionat de les vies d'evacuació es consideraran els següents índex d'ocupació, segons Article 6 de la NBE-CPI-96:

- Aules: 1 persona per cada 1,5 m²
- Laboratori: 1 persona per cada 5 m²
- Passos: 1 persona per cada 10 m²
- Aparcament: 1 persona per cada 40 m²

SECTOR	DENOMINACIÓ	SUPERFÍCIE (m²)	OCUPACIÓ ASSIGNADA (persones)
1	Magatzem, garatge, planta soterrània	3.373,60	87,00
2	Àrees tècniques planta soterrània	635,50	5

3	Accessos i àrees administratives planta baixa	2.290,50	139,00
4	Despatxos administració planta baixa	186,55	20
5	Planta baixa, àrea departaments	497,30	43
6,1	Espina 1, planta baixa	507,00	246
6,2	Espina 1, planta primera	500,90	246
7,1	Espina 2, planta baixa	507,00	246
7,2	Espina 2, planta primera	500,90	246
8	Planta primera edifici principal, àrea esquerra	157,20	34
9	Planta primera edifici principal, àrea central	572,80	110
10	Planta primera edifici principal, àrea dreta	529,75	103
11	Planta segona edifici principal, àrea esquerra.	166,55	34
12	Planta segona edifici principal, àrea central.	581,90	110
13	Planta segona edifici principal, àrea dreta.	611,25	120
14	Planta tercera edifici principal, àrea esquerra.	167,75	34
15	Planta tercera edifici principal, àrea central	574,90	110
16	Planta tercera edifici principal, àrea dreta	617,65	120

SECTOR	DENOMINACIÓ	SUPERFÍCIE (m ²)	OCUPACIÓ ASSIGNADA (persones)
E3.1	Espina 3, planta baixa	500,90	247,00
E3.2	Espina 3, planta primera	500,90	247,00
E5.1	Espina 5, planta baixa	259,23	105,00
E5.2	Espina 5, planta primera	523,19	117,00
E5.3	Espina 5, planta segona	523,47	117,00

E6.1	Espina 6, planta baixa	259,23	38,00
E6.2	Espina 6, planta primera	514,06	203,00
E6.3	Espina 6, planta segona	517,46	154,00

- **Punt exterior de reunió**

Totes les persones evacuades hauran de dirigir-se al punt exterior de reunió, ubicat a 100 metres davant de l'entrada principal de l'Escola.

- **Temps previst d'arribada dels Bombers**

El Parc de Bombers més proper és el parc de bombers de la Generalitat, que es troba a una distància aproximada de 200 metres, amb un temps previst d'arribada d'1 minut.

1.2. AVALUACIÓ DEL RISC

RISC INTRÍNSEC

Es consideren els següents riscos intrínsecs:

- Inundació
- Elèctric
- Intrusió
- Actes vandàlics
- Ús inadequat de les instal.lacions.
- Amenaça de bomba.
- Incendi

Avaluant-se aquests, així com les instal.lacions/actuacions previstes per minimitzar els seus efectes.

- INUNDACIÓ

Aquest risc bé produït per les instal.lacions de fontaneria de que disposa l'edifici, les quals es concentren bàsicament als serveis i fonts d'aigua en passadissos.

Un accident tan sols pot provocar pèrdues materials, les quals, normalment seran mínimes degut a l'emplaçament localitzat dels locals on es disposa d'aquestes instal.lacions.

No s'han previst mesures especials per a la detecció d'aquest risc, per ésser improbable una fuga de certa importància. Normalment es tracta de petites fuites, les quals en l'ús diari de les instal.lacions són localitzades abans de que representin un problema greu, i es solucionaran tallant el subministrament a l'àrea mitjançant la clau de seccionament de que disposa cadascuna d'elles.

Es descarta considerar una fuga d'envergadura en la instal.lació contra incendis, i no en canvi petites fuites en ràcords o vàlvules per les que es fan les mateixes consideracions que a fontaneria.

No es considerarà la inundació per a vinguda d'aigües degut a l'orografia del terreny que envolta els edificis.

-ELÈCTRIC:

Les instal·lacions existents no comporten un nivell elevat de risc.

Un risc elèctric correspon a la possibilitat d'electrocució, molt reduïda al no ésser accessibles els elements en tensió ni els quadres de maniobra.

Com a mesura reglamentaria, a més a més, de la posada a terra de les masses metàl·liques es disposarà d'interruptors diferencials per la protecció contra contactes indirectes.

El risc de curtcircuit es improbable podent ésser resultat d'alguns dels altres riscos considerats (actes vandàlics, inundació, incendi...) o per altra causa (deteriorament d'equips elèctrics). La prevenció d'aquest risc es fa mitjançant les proteccions de que es disposa en els quadres de comandament, si bé de la pròpia prevenció se'n derivaria deixar la instal·lació fora de servei, el que constitueix un problema per l'activitat del centre, però solucionable en breu temps.

No comportarà problemes addicionals de seguretat en condicions normals per actuar automàticament els equips autònoms d'enllumenat i saïns per l'alimentació de les centrals que ho requereixen.

L'altra conseqüència seria la de provocar un incendi, si bé amb la sectorització de les instal·lacions en els muntants, la utilització de material no propagador de la flama, i les instal·lacions de prevenció d'incendis, es pretén evitar la seva propagació.

- INTRUSIÓ:

El risc d'intrusió, es difícil d'avaluar per ésser produït per una causa externa, resultat del risc d'actes vandàlics o ús inadequat de les instal·lacions.

L'actuació en aquest risc es bàsicament dissuasòria per bé que inexorablement lligada amb la solució arquitectònica de façanes i accessos.

L'edifici disposa d'una instal·lació de detecció d'intrusió connectada a central d'alarmes, com a protecció contra aquest risc.

- ACTES VANDÀLICS:

Poden ésser produïts tant des de l'exterior, com des de l'interior pels propis ocupants de l'edifici.

Tanmateix el risc anterior no és fàcil d'avaluar.

En ambdós casos, es poden minimitzar les possibilitats d'aquests riscos amb la col.laboració del personal per tal de donar avís al personal de seguretat o a la policia segons el cas.

US INADEQUAT DE LES INSTAL.LACIONS:

Això pot derivar en que el estat en bon ús de les instal.lacions s'escurci i per tant pugui elevar-se el nivell de risc d'aquestes instal.lacions (inundació, electricitat, etc....).

Així mateix un ús inadequat pot provocar un accident personal (per exemple: electrocució).

No s'han prè mesures especials per aquest risc, sent tan sols preventiu mitjançant la utilització de materials i equips homologats.

- AMENAÇA DE BOMBA

En cas d'amenaça de bomba, el Cap d'Emergència (prèvia consulta del CES) ordenarà que els Equips d'Emergència i d'Alarma i Evacuació, procedeixin a l'evacuació total de la instal.lació. Així mateix es posarà en contacte amb els mossos d'esquadra, a qui comunicarà l'amenaça.

La persona que rebí l'avís de l'amenaça de bomba, que generalment es farà per via telefònica, haurà de procedir de la següent forma:

- No interromprà al comunicant.
- Recollirà el missatge amb la major exactitud.
- Complimentarà un full de presa de dades per facilitar les tasques posteriors dels Serveis de Seguretat.
- Procurarà que altres persones escoltin la conversa.
- Allargarà la conversa el màxim de temps possible, ja que això pot proporcionar indicis que facilitin la identificació del comunicant.
- Adoptarà en la conversa amb el comunicant una actitud ingènua, amb la finalitat d'investigar sobre:
 - Si se sent agraviat per la Direcció o algun treballador de l'Escola.
 - L'actuació que espera dels responsables de la instal.lació.
- Transmetrà el missatge i les seves impressions al Cap d'Emergència (CES), però no correrà el risc de valorar-lo per ell mateix.
- No buscarà el suposat artefacte explosiu.

FULL DE PRESA DE DADES

Missatge: On?
Temps d'explosió
Motius de la col.locació
Com i quan es va posar
Hora
Data

<u>Qui truca</u>	Home	Dona	Jove	Adult	Nen	Altres
<u>To de veu</u>	Fort	Suau	Adecuat	Profund	Altres	
<u>Conversa</u>	Ràpida	Lenta	Clara	Confusa	Tartamudeja	Altres
<u>Llenguatge</u>	Tosc	Groller	Normal	Educat	Altres	
<u>Accent</u>	Local	Regional	Estranger	Altres		
<u>Manera</u>	Tranquil	Furiós	Racional	Coherent	Histèric	Altres
<u>Sorolls</u>	Fàbrica	Carretera	Música	Oficina	Festa	Altres
<u>Lloc</u>	Interior	Mòbil	Cabina	Altres		

- INCENDI:

Les activitats que es desenvolupen a l'edifici no comporten una càrrega de foc important, fet pel qual el risc intrínsec d'incendi és baix.

Les instal·lacions que poden generar un incendi (elèctriques, tèrmiques) es troben convenientment compartimentades, segons s'ha descrit en els capítols anteriors.

Així els elements que poden aportar càrrega de foc, seran bàsicament els materials que porten els usuaris, així com els equipaments electrònics (ordinadors, etc...).

Per tant en el cas d'incendi, la presència de persones minimitza aquest risc per la seva ràpida localització, així com l'extinció per mitjans propis.

S'ha d'indicar, així mateix que en aquestes àrees està prohibit fumar, el que representa que no existeix un dels principals factors que pot provocar un incendi en aquest tipus d'activitats.

Per aquesta raó per les activitats administratives, on són més freqüents aquest tipus de foc la NBE-CPI-96 preveu instal·lacions de detecció automàtica.

En el cas d'una activitat docent, la prohibició de fumar en totes les seves estàncies que estableix la Normativa Vigent, implica la desaparició d'aquest risc i per tant no s'exigeix aquesta instal·lació.

A continuació fem una breu descripció d'aquest risc per les diferents àrees:

Aules i Laboratori:

No es disposa de gaires elements que aportin càrrega de foc, sent bàsicament els materials que porten els usuaris, així com els equipaments electrònics (ordinadors, etc....).

Per tant en el cas d'incendi, la presència de persones minimitza aquest risc per la seva ràpida localització així com la seva extinció per mitjans propis.

S'ha d'indicar així mateix que en aquestes àrees està prohibit fumar, el que representa que no existeix un dels principals factors que pot provocar un incendi en aquest tipus d'activitats.

Administració:

La càrrega de foc es pot considerar una mica superior que a les aules, l'existència d'un cert magatzem de papers (armaris amb llibres, arxius, copisteria, etc....) si bé cal considerar que el risc intrínsec és baix.

Es tracta d'una àrea permanentment ocupada durant el dia, per la qual cosa un incendi, es veuria minimitzat per la seva ràpida localització així com la seva extinció per mitjans propis.

Com en el cas de les aules, en aquestes àrees està prohibit fumar (cas apart poden ésser els despatxos), el que representa que no existeix un dels principals factors que pot provocar un incendi en aquest tipus d'activitats.

Departaments:

La càrrega de foc pot equiparar-se a l'existent a l'àrea d'administració.

La presència de personal en aquests locals és menys freqüent que a administració, fet pel qual cal considerar que la detecció d'un incendi seria un estat avançat i per tant compartiria la intervenció d'equips externs.

En aquestes àrees si bé no es pot fumar, no s'ha de descartar aquesta possibilitat, perquè existeix un risc intrínsec d'incendi més elevat que en els casos anteriors, si bé s'ha de considerar com a baix.

2. MITJANS DE PROTECCIÓ

2.1. DETECCIÓ I ALARMA

Segons l'article D. 20.4 d) de la NBE-CPI-96 haurà de disposar aquesta instal·lació de mitjans de protecció degut a que la SUPERFÍCIE total construïda és major que 5.000 m².

El criteri que s'ha de seguir per dotar d'aquestes instal·lacions l'edifici és el que imposa la NBE-CPI-96 i el reglament d'instal·lacions de protecció contra incendis:

- Polsadors manuals en els locals de risc.
- Detectores automàtics en els locals de risc.
- Sirenes d'alarma activades mitjançant central, la qual permetrà l'actuació manual.
- Polsadors d'alarma a una distància inferior a 25 metres des de qualsevol punt del local.

S'ha realitzat una instal·lació de polsadors d'alarma repartits per les diferents àrees de l'edifici, els quals donen senyal a la centralita d'incendis ubicada a recepció-administració (referència CB1 a plànols). El material instal·lat correspon a la marca comercial NOTIFIER.

- Zones que disposen de mitjans de detecció d'incendis
- Comunicacions i alarma: Relació de pulsadors d'alarma:

REF.	UBICACIÓ
PLANTA BAIXA	
PB-1	Vestíbul edifici principal.
PB-2	Accés des de vestíbul a àrea departaments.
PB-3	Edifici unió en front espina 1.
PB-4	Edifici unió en front espina 2.
PB-5	Escala àrea Esquerra edifici principal.
PB-6	Accés posterior àrea departaments.
PB-7	Accés a espina 1.
PB-8	Zona central passadís espina 1.
PB-9	Accés posterior espina 1.
PB-10	Accés a espina 2.
PB-11	Zona central passadís espina 2.
PB-12	Accés posterior espina 2.
PB-13	Enfront escala passadís general.
P-3.B.1	Passadís espina 3.
P-3.B.2	Passadís espina 3.
P-3.B.3	Passadís espina 3.
P-5.B.1	Passadís espina 5.
P-6.B.1	Passadís espina 6.
P1-1	Accés des de vestíbul a laboratoris àrea dreta.
P1-2	Edifici unió en front espina 1.
P1-3	Edifici unió en front espina 2.
P1-4	Escala àrea Esquerra edifici principal.
P1-5	Sortida de laboratoris àrea central a vestíbul.
P1-6	Escala àrea dreta edifici principal (escala 7).
P1-7	Accés espina 1.
P1-8	Accés posterior espina 1.
P1-9	Accés espina 2.
P1-10	Accés espina 2.
P1-11	Zona central passadís espina 2.
P1-12	Accés posterior espina 2.
P1-13	Enfront escala passadís general.
P-3.1.1	Passadís espina 3.
P-3.1.2	Passadís espina 3.
P-3.1.3	Passadís espina 3.
P-5.1.1	Escala part esquerra.
P-5.1.2	Passadís espina 5.
P-5.1.3	Escala part dreta.
P-6.1.1	Passadís espina 6.
P-6.1.2	Passadís espina 6.
P-6.1.3	Passadís espina 6.
REF.	UBICACIÓ

PLANTA SEGONA	
P2-1	Escala àrea central (escala 3).
P2-2	Escala àrea esquerra (escala 6).
P2-3	Escala area drete (escala 7).
P-5.2.1	Escala part esquerra.
P-5.2.2	Passadís espina 5.
P-5.2.3	Escala part drete.
P-6.2.1	Passadís espina 6.
P-6.2.2	Passadís espina 6.
P-6.2.3	Escala part drete.
PLANTA TERCERA	
P3-1	Escala àrea central (escala 3).
P3-2	Escala àrea esquerra (escala 6).
P3-3	Escala area drete (escala 7).

Relació de sirenes d'alarma:

REF.	UBICACIÓ
PLANTA BAIXA	
AB-1	Vestíbul edifici principal.
AB-2	Accés des de vestíbul a àrea departaments.
AB-3	Edifici unió enfront espina 1.
AB-4	Edifici unió enfront espina 2.
AB-5	Escala àrea esquerra edifici principal
AB-6	Accés posterior area departaments.
AB-7	Accés a espina 1.
AB-8	Accés posterior espina 1.
AB-9	Accés a espina 2.
AB-10	Accés posterior espina 2.
AB-11	Enfront escala passadís general.
A-3.B.1	Passadís espina 3.
A-3.B.2	Passadís espina 3.
A-5.B.1	Passadís espina 5.
A-6.B.1	Passadís espina 6.
PLANTA PRIMERA	
A1-1	Accés des de vestíbul a laboratoris àrea dreta.
A1-2	Edifici unió en front espina 1.
A1-3	Edifici unió en front espina 2.
A1-4	Escala àrea esquerra edifici principal.
A1-5	Sortida de laboratoris àrea central a vestíbul.
A1-6	Escala àrea dreta edifici principal (escala 7).
A1-7	Accés espina 1.
A1-8	Accés posterior espina 1.
A1-9	Accés espina 2.
A1-10	Accés posterior espina 2.
A1-11	En front escala passadís general.
A-3.1.1	Passadís espina 3.
A-3.1.2	Passadís espina 3.
A-5.1.1	Passadís espina 5.
A-5.1.2	Passadís espina 5.
A-6.1.1	Passadís espina 6.
A-6.1.2	Passadís espina 6.

REF.	UBICACIÓ
PLANTA SEGONA	
A2-1	Escala àrea central (escala 3).

A2-2	Escala àrea esquerra (escala 6)
A2-3	Escala àrea drete (escala 7)
A-5.2.1	Passadís espina 5.
A-5.2.2	Passadís espina 5.
A-6.2.1	Passadís espina 6.
A-6.2.2	Passadís espina 6.
PLANTA TERCERA	
A3-1	Escala àrea central (escala 3).
A3-2	Escala àrea Ezquerra (escala 6).
A3-3	Escala àrea drete (escala 7).

2.2. MEDIS D'EXTINCIÓ

- **Extintors portàtils**

Els extintors portàtils són els mitjans de protecció més vàlids per fer front a un incendi en la seva fase inicial. Si un incendi no s'aconsegueix extingir amb els extintors, pel seu control es necessitarà l'ajuda dels Bombers professionals. La disponibilitat d'extintors portàtils i les BIE's (Boques d'Incendi Equipades) en les diferents dependències s'especifica en les taules següents:

Les instal.lacions de mitjans d'extinció exigibles són les que preveu la NBE-CPI-96 segons es descriu:

- Art.20.1- Extintors portàtils en qualsevol cas.
- Art.20.3- Boques d'incendis equipades, per disposar d'una SUPERFÍCIE construïda superior a 2.000 m².
- Apèndix 2 punt 2.5 – Hidrants exteriors, per disposar d'una SUPERFÍCIE construïda superior a 5.000 m².

El criteri que s'ha seguit per dotar d'aquestes instal.lacions a l'edifici és el que disposa la NBE-CPI-96 i el reglament d'instal.lacions de protecció contra incendis.

- Extintors: disposats de forma tal que des de qualsevol punt d'origen d'evacuació fins a un extintor no es superin 15 metres de recorregut.

Situats pròxims als llocs on sigui més probable l'inici d'un incendi.

Pròxim a les sortides d'evacuació.

Aquests són d'eficàcia 21 A – 113 B (9 kg pols ABC).

A més al costat de les àrees tècniques, equips especials (com bombes) i quadres elèctrics, s'han previst extintors d'eficàcia 70 B (5 Kg CO₂).

Els extintors instal·lats corresponen a la marca comercial ARAGON.

- Boques d'incendi equipades: Es disposaran de forma que qualsevol punt quedi cobert per l'abast de l'aigua projectada, estimada en 5 metres.

Disposat sempre que sigui possible a menys de 5 metres de les sortides de cada sector.

Separació màxima entre BIE's de 50 metres.

Distància des de qualsevol punt del local a una BIE inferior a 25 metres.

La xarxa de BIE's estarà alimentada per un grup de pressió format per una bomba d'accionament elèctric i bomba auxiliar jockey. Aquest grup s'alimenta de la xarxa general d'aigua.

Les BIE's instal·lades corresponen a la marca comercial TIPSA.

Hidrants exteriors: s'ha realitzat la instal·lació superant els requisits mínims que contemplen la NBE-CPI-96.

1 Hidrant en el vial interior corresponent al nivell de planta soterrània, just a l'encreuament amb l'edifici principal (referència HS-1 en plànols).

Es disposa a més d'un hidrant cada 100 metres en les vies que voregen la parcel·la en que s'ubica l'edifici.

Relació d'equips d'extinció EXTINTORS PORTÀTILS

REF.	EFICÀCIA	UBICACIÓ
PLANTA SOTERRÀNIA		
ES-1	70 B	Enfront entrada a l'edifici.
ES-2	21 A – 113 B	A vestíbul junt a accés sales 11 i 12.

ES-3	70 B	A sala 11.
ES-4	70 B	A sala 12.
ES-5	70 B	Al costat del muntant.
PLANTA BAIXA		
EB-1	21 A – 113 B	Accés a escala àrea esquerra edifici principal.
EB-2	21 A – 113 B	Vestíbul general al costat de màquines vènding
EB-3	70 B	Vestíbul general al costat de màquines vènding.
EB-4	21 A – 113 B	Edifici unió enfront espina 1.
EB-5	21 A – 113 B	Edifici unió enfront espina 2.
EB-6	21 A – 113 B	Administració.
EB-7	21 A – 113 B	Accés des de vestíbul a àrea de departaments.
EB-8	21 A – 113 B	Zona central passadís àrea departaments.
EB-9	21 A – 113 B	Accés posterior àrea departaments
EB-10	21 A – 113 B	Passadís espina 1.
EB-11	21 A – 113 B	Passadís espina 1.
EB-12	21 A – 113 B	Passadís espina 1.
EB-13	21 A – 113 B	Passadís espina 1.
EB-14	21 A – 113 B	Sala anexe aules.
EB-15	70 B	Sala anexe aules.
EB-16	70 B	Passadís espina 2.
EB-17	21 A – 113 B	Passadís espina 2.
EB-18	21 A – 113 B	Passadís espina 2.
EB-19	21 A – 113 B	Passadís espina 2.
EB-20	21 A – 113 B	En front escala passadís general.
E-3.B.1	21 A – 113 B	Passadís espina 3.
E-3.B.2	21 A – 113 B	Passadís espina 3.
E-3.B.3	21 A – 113 B	Passadís espina 3.
E-3.B.4	21 A – 113 B	Passadís espina 3.
E-5.B.1	21 A – 113 B	Passadís espina 5.
E-5.B.2	21 A – 113 B	Interior Aula.
E-6.B.1	21 A – 113 B	Passadís espina 6.
E-6.B.2	70 B	Sala costat ascensor.

PLANTA PRIMERA		
E1-1	21 A – 113 B	Edifici unió en front espina 1.
E1-2	21 A – 113 B	Edifici unió en front espina 2.
E1-3	21 A – 113 B	Escala àrea esquerra edifici principal (escala 6).
E1-4	21 A – 113 B	Passadís laboratoris àrea central.
E1-5	21 A – 113 B	Passadís laboratoris àrea central.
E1-6	21 A – 113 B	Passadís laboratoris àrea central.
E1-7	21 A – 113 B	Passadís laboratoris àrea dreta.
E1-8	21 A – 113 B	Passadís laboratoris àrea dreta.
E1-9	21 A – 113 B	Passadís laboratoris àrea dreta.
E1-10	21 A – 113 B	Passadís espina 1.
E1-11	21 A – 113 B	Passadís espina 1.
E1-12	21 A – 113 B	Passadís espina 1.
E1-13	21 A – 113 B	Passadís espina 1.
E1-14	21 A – 113 B	Passadís espina 2.
E1-15	21 A – 113 B	Passadís espina 2.
E1-16	21 A – 113 B	Passadís espina 2.
E1-17	21 A – 113 B	Passadís espina 2.
E1-18	21 A – 113 B	En front escala passadís general.
E-3.1.1	21 A – 113 B	Passadís espina 3.
E-3.1.2	21 A – 113 B	Passadís espina 3.
E-3.1.3	21 A – 113 B	Passadís espina 3.
E-3.1.4	21 A – 113 B	Passadís espina 3.
E-5.1.1	21 A – 113 B	Passadís espina 5.
E-5.1.2	21 A – 113 B	Passadís espina 5.
E-5.1.3	21 A – 113 B	Aula (Sala-5.1.3)
E-5.1.4	70 B	Aula (Sala-5.1.4)
E-5.1.5	70 B	Aula (Sala-5.1.5)
E-5.1.6	70 B	Aula (Sala-5.1.6)
E-6.1.1	21 A – 113 B	Passadís espina 6.
E-6.1.2	21 A – 113 B	Passadís espina 6.
E-6.1.3	21 A – 113 B	Passadís espina 6.
E-6.1.4	21 A – 113 B	Passadís espina 6.

REF.	EFICÀCIA	UBICACIÓ
PLANTA SEGONA		
E2-1	21 A – 113 B	Escala àrea esquerra (escala 6).
E2-2	21 A – 113 B	Laboratoris àrea esquerra.
E2-3	21 A – 113 B	Passadís laboratoris àrea central.
E2-4	21 A – 113 B	Passadís laboratoris àrea central.
E2-5	21 A – 113 B	Passadís laboratoris àrea central.
E2-6	21 A – 113 B	Passadís laboratoris àrea central.
E2-7	21 A – 113 B	Passadís laboratoris àrea central.
E2-8	21 A – 113 B	Passadís laboratoris àrea central.
E-5.2.1	21 A – 113 B	Passadís espina 5
E-5.2.1	21 A – 113 B	Passadís espina 5.
E-5.2.1	21 A – 113 B	Aula (Sala- 5.2.3)
E-5.2.1	70 B	Aula (Sala- 5.2.4)
E-5.2.1	70 B	Aula (Sala- 5.2.5)
E-5.2.1	70 B	Aula (Sala- 5.2.6)
PLANTA TERCERA		
E3-1	21 A – 113 B	Escala àrea esquerra (escala 6).
E3-2	21 A – 113 B	Laboratoris àrea esquerra.
E3-3	21 A – 113 B	Passadís laboratoris àrea central.
E3-4	21 A – 113 B	Passadís laboratoris àrea central.
E3-5	21 A – 113 B	Passadís laboratoris àrea central.
E3-6	21 A – 113 B	Passadís laboratoris àrea dreta.
E3-7	21 A – 113 B	Passadís laboratoris àrea dreta.
E3-8	21 A – 113 B	Passadís laboratoris àrea dreta.
PLANTA COBERTA		
EC-1	70-B	A escala.
EC-2	21 A – 113 B	A accés escala calderes.
EC-3	70-B	A sala calderes.
EC-4	21 A – 113 B	A sala calderes.

L'eficàcia dels extintors correspon a la que s'indica.

- 70 B: Extintor de CO₂ de 5 kgs.

- 21 A – 113 B: Extintor de pols ABC de 9 kg.

BOQUES D'INCENDI EQUIPADES:

REF.	EFICÀCIA	UBICACIÓ
PLANTA SOTERRÀNIA		
BS-1	BIE-25	A vestíbul junt a accés sales 11 i 12.
PLANTA BAIXA.		
BB-1	BIE-25	Accés a escala àrea esquerra edifici principal.
BB-2	BIE-25	Vestíbul general al costat de màquines vending.
BB-3	BIE-25	Edifici unió enfront espina 1.
BB-4	BIE-25	Edifici unió enfront espina 2.
BB-5	BIE-25	Accés des de vestíbul a àrea departaments.
BB-6	BIE-25	Accés posterior àrea departaments.
BB-7	BIE-25	Passadís espina 1.
BB-8	BIE-25	Passadís espina 1.
BB-9	BIE-25	Passadís espina 2.
BB-10	BIE-25	Passadís espina 2.
BB-11	BIE-25	Enfront escala passadís general.
B-3.B.1	BIE-25	Passadís espina 3.
B-3.B.2	BIE-25	Passadís espina 3.
B-5.B.1	BIE-25	Passadís espina 5
B-6.B.1	BIE-25	Passadís espina 6
PLANTA PRIMERA		
B1-1	BIE-25	Edifici unió en front espina 1.
B1-2	BIE-25	Edifici unió en front espina 2.
B1-3	BIE-25	Escala àrea esquerra edifici principal (escala 6).
B1-4	BIE-25	Passadís laboratoris àrea central.
B1-5	BIE-25	Passadís laboratoris àrea central.
B1-6	BIE-25	Passadís laboratoris àrea dreta.
B1-7	BIE-25	Passadís laboratoris àrea dreta.
B1-8	BIE-25	Passadís espina 1.
B1-9	BIE-25	Passadís espina 1.
B1-10	BIE-25	Passadís espina 2.
B1-11	BIE-25	Passadís espina 2.
B1-13	BIE-25	En front escala passadís general.
B-3.1.1	BIE-25	Passadís espina 3.
B-3.1.2	BIE-25	Passadís espina 3.
B-5.1.1	BIE-25	Passadís espina 5.
B-5.1.2	BIE-25	Passadís espina 5.
B-6.1.1	BIE-25	Passadís espina 6.
B-6.1.2	BIE-25	Passadís espina 6.

PLANTA SEGONA		
B2-1	BIE-25	Escala àrea esquerra (escala 6).
B2-2	BIE-25	Laboratoris àrea esquerra.
B2-3	BIE-25	Passadís laboratoris àrea central.
B2-4	BIE-25	Passadís laboratoris àrea central.
B2-5	BIE-25	Passadís laboratoris àrea dreta.
B2-6	BIE-25	Passadís laboratoris àrea dreta.
B-5.2.1	BIE-25	Passadís espina 5.
B-5.2.2	BIE-25	Passadís espina 5.
B-6.2.1	BIE-25	Passadís espina 6.
B-6.1.2	BIE-25	Passadís espina 6.
PLANTA TERCERA		
B3-1	BIE-25	Escala àrea esquerra (escala 6).
B3-2	BIE-25	Laboratoris àrea esquerra.
B3-3	BIE-25	Passadís laboratoris àrea central.
B3-4	BIE-25	Passadís laboratoris àrea central.
B3-5	BIE-25	Passadís laboratoris àrea dreta.
B3-6	BIE-25	Passadís laboratoris àrea dreta.

MITJANS D'EVACUACIÓ:

Les vies d'evacuació de cada sector, així com la de l'edifici i la parcel·la on s'ubica aquest han estat descrites als capítols anteriors.

Es justifica en aquest punt la seva idoneïtat, segons es descriu:

Vies d'evacuació horitzontals:

L'amplada de les vies d'evacuació horitzontals, (porta, passadissos, etc...) es calcularà a raó d'1 m. Per cada 200 persones que facin servir aquesta via.

SECTOR	DENOMINACIÓ	SUPERFÍCIE (m ²)	OCUPACIÓ ASSIGNADA (persones)	VALOR OBTINGUT (m)	VALOR ADOPTAT (m)
0	Magatzem	91,10	3	0,002	1,90
1	Garatge, planta soterrània	2619,70	65	0,33	6,40
2	Àrees tècniques planta soterrània	635,50	5	0,03	0,80
3	Accesos i àrees administratives planta baixa.	1.873,30	122	0,61	1,8 mínim
4	Despatxos administració planta baixa	186,55	20	0,10	1,80
5	Planta baixa, àrea departaments.	497,30	43	0,22	1,90
6,1	Espina 1, planta baixa.	507,00	246	1,23	1,90
6,2	Espina 1, planta primera.	500,90	246	1,23	1,90
7,1	Espina 2, planta baixa.	507,00	246	1,23	1,90
7,2	Espina 2, planta primera.	500,90	246	1,23	1,90
8	Planta primera edifici principal. Àrea esquerra.	157,20	34	0,17	1,80
9	Planta primera edifici principal, àrea central	572,80	110	0,55	1,80
10	Planta primera edifici principal, àrea dreta.	529,75	103	0,52	1,80

SECTOR	DENOMINACIÓ	SUPERFÍCIE	OCUPACIÓ	VALOR	VALOR
--------	-------------	------------	----------	-------	-------

		(m ²)	ASSIGNADA (persones)	OBTINGUT (m)	ADOPTAT (m)
11	Planta segona edifici principal, àrea dreta.	166,55	34	0,17	1,80
12	Planta segona edifici principal, àrea central.	581,90	110	0,55	1,80
13	Planta segona edifici principal, àrea dreta.	611,25	120	0,60	1,80
14	Planta tercera edifici principal, àrea esquerra.	167,75	34	0,17	1,80
15	Planta tercera edifici principal, àrea central.	574,90	110	0,55	1,80
16	Planta tercera edifici principal, àrea dreta	617,65	120	0,60	1,80
E3.1	Espina 3, planta baixa.	500,90	247,00	1,24	1,80
E3.2	Espina 3, planta primera.	500,90	247,00	1,24	1,80
E5.1	Espina 5, planta baixa.	259,23	105,00	0,53	1,90
E5.2	Espina 5, planta primera.	523,19	117,00	0,59	1,90
E5.3	Espina 5, planta segona.	523,47	117,00	0,59	2,15
E6.1	Espina 6, planta baixa.	259,23	38,00	0,19	1,90
E6.2	Espina 6, planta primera.	514,06	203,00	1,02	1,80
E6.3	Espina 6, planta segona.	517,46	154,00	0,77	2,05

Sortida evacuació comú a varis sectors:

REF.	SORTIDA	OCUPACIÓ	VALOR	VALOR
------	---------	----------	-------	-------

SORTIDA		ASSIGNADA (personas)	OBTINGUT (m)	ADOPTAT (m)
1	Accés a escala 1ª planta primera	267	1,34	2,40
2	Edifici principal plante 2ª, 3ª i sector 9	285	1,43	2,55
3	Edifici principal plantes 1ª, 2ª i 3ª	337	1,69	1,70
4	Accés a escala 2 a planta primera.	337	1,69	2,40
5	Sortida Escala 6 a planta baixa	287	1,44	1,80

Escales no protegides

Les escales no protegides hauran d'acomplir la següent condició:

En sentit d'evacuació descendent:

$$A = P / 160$$

En sentit d'evacuació ascendent:

$$A = P / 160 - 10 \times h$$

On:

A: amplada de l'escala en metres.

P: Nombre total d'ocupants assignats a l'escala en el conjunt de totes les plantes situades per sobre del tram considerant, quan l'evacuació en aquest tram estigui prevista en sentit descendent, o per sota quan estigui prevista en sentit ascendent.

H: alçada d'evacuació en sentit ascendent en metres.

Ref. Escala	ESCALA	OCUPACIÓ ASSIGNADA (persones)	ALTURA EVACUACIÓ (m)	VALOR OBTINGUT (m)	VALOR ADOPTAT (m)
----------------	--------	-------------------------------------	----------------------------	--------------------------	-------------------------

1	Edifici unió. Entre espines	246	0	1,54	1,55
2	Edifici unió. Entre espina 1 i edifici principal	337	0	2,10	2,30
3	Edifici principal, àrea central	230	0	1,44	1,55
4	Espina 1	123	0	0,77	1,50
5	Espina 2	123	0	0,77	1,50

Escales protegides:

Les escales protegides hauran de complir la següent condició:

$$P < 3 S + 160 A$$

On:

P: Nombre d'ocupants assignats a l'escala en el conjunt de les plantes a les que es serveix.

S: Superfície útil del recinte de l'escala en el conjunt de les plantes en m², inclosos els trams i replans.

A: Amplada del rampell de l'escala en la planta de sortida de l'edifici.

REF ESCALA	ESCALA	OCUPACIÓ ASSIGNADA (persones)	VALOR OBTINGUT (persones)
6	Edifici principal, àrea esquerra.	287	784

7	Edifici principal, àrea dreta.	172	502
---	-----------------------------------	-----	-----

Ascensors:

No es consideren per l'avaluació de l'edifici.

Sortides a l'exterior.

Es calcularan a raó d'1 m per cada 200 persones que utilitzin aquesta via.

REF. SORTIDA	SORTIDA	OCUPACIÓ ASSIGNADA (persones)	VALOR OBTINGUT (m)	VALOR ADOPTAT (m)
1	Principal de l'edifici.	1018	5,09	5,10
2	Edifici principal, àrea esquerra planta soterrània.	5	0,03	1,20
3	Edifici principal, àrea dreta.	254	1,27	1,70
4	Espina 1	363	1,82	1,90
5	Espina 2	363	1,82	1,90
6	Emergència espina 1	371	1,86	1,90
7	Emergència espina 2	371	1,86	1,90

Hidrants:

Hidrants exteriors: S'ha realitzat la instal·lació superant els requisits mínims que contempen la NBE-CPI-96.

1 hidrant en el vial interior corresponent al nivell de planta soterrània, just a l'encreuament amb l'edifici principal (referència HS-1 en plànols).

Es disposa a més d'un hidrant cada 100 metres en les vies que vorejant la parcel·la s'ubica l'edifici.

2.3. ENLLUMENAT D'EMERGÈNCIA I SENYALITZACIÓ:

Per permetre la correcta evacuació dels ocupants en cas de fallida del subministre elèctric, és absolutament necessari disposar de sistemes que garanteixin un nivell d'il·luminació mínim de tots els recorreguts d'evacuació. Com les seccions estan en molts casos comunicades entre si, la disposició de les sortides no és visible des de tots els punts ocupables, sent necessari recórrer distàncies considerables, superiors en alguns casos a 50 metres, per arribar a elles. Si no es disposa d'il·luminació d'emergència, el risc de desorientació és elevat.

Aquest ha de complir les disposicions de la NBE-CPI-96 Article 21.

Es disposen equips distribuïts pels diferents locals a efectes de donar compliment a la normativa citada.

2.4. SENYALITZACIÓ

- **Senyalització dels recorreguts d'evacuació.**

Les instal·lacions disposen de les adequades senyalitzacions de recorreguts d'evacuació complint les característiques mínimes indicades en l'Article 12 de la NBE-CPI-96.

- **Senyalització dels mitjans materials de protecció contra incendis.**

Les instal·lacions disposen de les adequades senyalitzacions de mitjans materials de protecció contra incendis complint les característiques mínimes indicades en l'Article 12 de la NBE-CPI-96.

Recursos Humans Interns:

El personal de que es disposa en les hores de funcionament del centre és el següent:

- Personal administració:
- Direcció i sotsdirecció: 10 persones, ubicades als despatxos de l'àrea esquerra de planta baixa.
- Administració: 8 persones.
- Gestió econòmica i administrativa del centre: 8 persones, ubicades als despatxos de l'àrea central de planta baixa.
- Personal per departaments: S'estima una ocupació aproximada de 20 persones.

Recursos Externs:

Bombers:

La parcel·la que ocupa els edificis es troba ubicada enfront del Parc de bombers de la Generalitat, perquè en cas d'emergència es disposarà d'aquest servei amb suficient dotació en un breu marge de temps.

Servei Sanitaris:

El complex disposa d'accessos a vies ràpides (autopista), des d'on es pot accedir a diferents centres sanitaris:

Hospital General de Catalunya, per autopista A-7, estimant-se un temps d'arribada de transports sanitaris des d'aquest centre de 10 minuts. Aquest centre disposa de transport aeri pel transport de malalts.

Ciutat Sanitària de la Vall d'Hebron, per autopista A-7, túnels de Vallvidrera i Ronda de dalt, estimant-se un temps d'arribada de transports sanitaris des d'aquest centre de 20-30 minuts.

A més cal comptar amb centres sanitaris de poblacions veïnes, com ara Sabadell.

Cossos de seguretat.

Les poblacions veïnes disposen d'aquest servei, pel que es preveu un temps d'intervenció d'entre 10 i 20 minuts.

3. PLA D'EMERGÈNCIA

L'objectiu d'aquest apartat és definir amb claretat les accions que es duran a terme per minimitzar els efectes d'una possible situació d'emergència que es produeixi en les instal·lacions considerades. Això només s'aconseguirà actuant ràpidament i de manera immediata, per verificar l'origen de l'avís d'emergència i actuar en conseqüència. És necessari determinar igualment qui ha de dur a terme aquestes accions, i per tant **definir unes responsabilitats**.

Considerant tots els aspectes estudiats en els apartats anteriors referents a les característiques constructives, ocupació real i mitjans de protecció contra incendis disponibles, les accions d'emergència, que es detallaran posteriorment, es basen en les següents premises:

Classificació de les emergències per la seva gravetat.

Els nivells d'emergència que es defineixen per l'ETSE, en funció de l'importància del succés són:

Emergència local o conat d'emergència:

Aquella situació d'emergència que només afecta a la zona on es produeix l'accident i que pot ser controlada de forma sencilla i ràpida pel personal i els mitjans existents en la zona on s'origina l'accident. Es comunicarà únicament al Cap d'Emergència.

Emergència parcial:

Aquella emergència de la planta o edifici en la que es requereix, per ser dominat l'actuació d'equips especials d'emergència. Si el Cap d'Emergència ho considera oportú es realitzarà l'evacuació de la zona i el seu aïllament.

Emergència General:

Aquella situació d'emergència que afecta a tots els sectors de l'escola i supera els mitjans d'emergència disponibles en la instal·lació, sent necessària la presència de mitjans exteriors d'emergència.

Generalment es procedirà a l'alarma General i l'evacuació.

Pel que fa a la disponibilitat dels mitjans humans, l'emergència es classifica segons l'horari existent:

1. Horari laboral normal (on establim una franja horària entre les 8:00 i les 21:00 h)
2. Horari nocturn o de caps de setmana i festius (de 21:00 h a 8:00 h)

Decisió del grau d'emergència:

En tots els casos la decisió del grau d'emergència la prendran els membres del CSE/CSEG.

Classificació pel tipus d'emergències:

El factor de risc més important és el d'incendi:

Les regles bàsiques per combatre els incendis són prevenir-los, per tant seguint algunes precaucions podrem evitar-los:

Fumar en les zones habilitades per fumar. No tirar cigarretes enceses en les papeleres, etc.
Procuri endollar correctament els aparells elèctrics i no fagi unions elèctriques sense el degut coneixement a les oficines i a les tendes de l'àrea de servei.
Comuniqui qualsevol defecte elèctric, ja sigui d'endolls, instal·lacions o equips.
No permeti que s'acumulin papers o material combustible en cap lloc.
Al final de la jornada de treball, deixi apagat tot l'equip elèctric sota la seva responsabilitat.
Vigili que els mitjans d'extinció tals com extintors, boques d'incendi, etc, estiguin sempre a punt i lliures d'obstacles.

En cas d'incendi segueixi les següents instruccions:

" Mantingui la calma ", el pànic pot ser el seu pitjor enemic.
Obeeixi les instruccions de les persones responsables.
Si l'incendi és de grans dimensions, recordi el següent: a) El principal risc en aquests casos és el fum, doncs causa el 70% dels accidents mortals. b) Si és necessari gategi pel terra, doncs és on hi ha menys fum. c) Tapis la boca i el nas amb un mocador preferentment mutllat. d) Situis en el punt més allunyat del focus d'incendi. Si està en una habitació mantingui la porta tancada.

Accidents del personal:

En cas d'accidents de certa gravetat, es prendran les següents precaucions:

- Si el pacient està defallit, estirar-lo de la millor manera possible, i no permeti que es formin grups al seu voltant.
- Si hi ha hagut una caiguda i està inconscient, no el mogui del terra, a menys del cas de greu perill pel pacient, gran hemorràgia, parada cardíaca, etc.
- S'avisarà a una ambulància o al servei mèdic d'urgències contractat per l'empresa.
- La persona assignada per aquests casos acompanyarà al pacient a l'hospital s'estarà amb ell fins que arribin els membres de la seva família.

3.1. EQUIPS D'EMERGÈNCIA

Dins del pla d'autoprotecció general del campus de Bellaterra es defineixen dos classes d'equips d'emergència: els equips d'emergència generals amb responsabilitat per tot el campus i els equips d'emergència locals, els quals són extensions dels equips generals, preparats per actuar in situ d'una manera ràpida i eficaç donada la seva proximitat als llocs d'abast de l'emergència. La constitució dels equips i les seves funcions són similars a les dels equips generals, adaptant-les a les particularitats dels edificis.

Els equips d'emergència locals, estan compostats per l'equip d'alarma i d'evacuació o confinament, equip de primers auxilis i l'equip de primera intervenció. El Comitè per a Situacions d'Emergència el constitueixen: El Director del pla, l'Administrador del centre i el Cap d'Emergència.

Director del pla:

Desenvolupa les tasques de director del pla el director de l'Escola Tècnica Superior d'Enginyeria, com a màxima autoritat docent del centre.

Com a suplents del director del pla tenim:

Suplent Director del Pla 1
Suplent Director del Pla 2

Li correspon:

- Declarar la situació d'emergència.
- Activar el pla.
- Ser responsable de la direcció operativa del pla.
- Formar part del CSE (Comitè per a Situacions d'Emergència) i prendre part en les seves decisions col·legiades.
- Atendre les possibles consultes o problemes plantejats pel PDI.
- Obeir i fer obeir les ordres del CSEG (Comitè per a situacions d'Emergència General), en cas d'activació del pla general.

- Comunicar l'activació del pla al CSEG, en cas d'activació del pla de l'edifici.
- Decretar la fi de l'emergència.
- Dirigir les activitats pròpies de l'organització per tal de tornar a la normalitat.
- Participar en l'avaluació final de l'emergència.

Administrador del centre:

L'administrador del centre participarà de forma activa en la direcció i coordinació de les accions derivades de l'emergència.

Com a suplents de l'administrador:

Suplent administrador 1

Suplent administrador 2

Li correspon:

- Formar part del (CSE) i prendre part en les decisions col·legiades.
- Coordinar l'EAEC local i controlar el desallotjament de l'edifici o el confinament de les persones dins de l'edifici.
- Obeir i fer obeir les ordres del CSEG, en cas d'activació del pla general.
- Atendre les possibles consultes o problemes plantejats pel PAS.
- Col·laborar amb el director del pla i el Cap d'Emergències en tot el que convingui.
- Participar en l'avaluació final de l'emergència.

Cap d'emergències:

Ho serà de GASL. (Gestió Acadèmica Suport Logístic).

Com a suplents al Cap d'Emergència:

Suplent Cap d'Emergència 1

Suplent Cap d'Emergència 2

Li correspon:

- La direcció tècnica i logística de l'emergència a nivell local.
- Ser el màxim responsable de la gestió operativa del pla i coordinar aquesta gestió.
- La direcció de tots els equips d'emergència de l'edifici.
- Formar part del CSE i prendre part en les seves decisions col·legiades.

- Obeir i fer obeir les ordres del CSEG, en cas d'activació del pla general.
- Rebre els representants dels serveis externs i acompanyar-los, ell mateix o mitjançant el cap de l'EPI, al punt d'emergència.
- No atendre cap consulta o problema de persones que no siguin membres dels equips d'emergència locals.
- Coordinar la tornada a la normalitat i la posada en funcionament de tots els serveis, un cop finalitzada l'emergència.
- Participar en l'avaluació final de l'emergència.

Comitè per a Situacions d'Emergència:

D'acord amb les directrius del pla general, els integrants dels CSE de l'Escola Tècnica Superior d'Enginyeria també tindran dos nivells de suplència amb la finalitat que sempre es pugui constituir el CSE.

	Equip Deganal	Administració	Cap d'emergències
Titular	Director/a	Administrador/a	Cap del GASL
Primer Suplent	Vicedirector de serveis	Gestor acadèmic	Sotscap del GASL
Segon Suplent	A designar pel director	A designar per l'administrador	Persona designada pel CSE.

Només actuarà un suplent en cas d'absència del titular. Si el titular està present a l'edifici, no podrà delegar la seva tasca al CSE.

Equip d'alarma i d'evacuació o confinament (EAEC).

L'equip d'alarma i d'evacuació o confinament de cada edifici haurà estat nomenat, en el moment de la implantació del pla local, per l'administració del centre, en nombre suficient d'acord amb els sectors d'evacuació més els suplents i els membres necessaris per a atendre els minusvàlids. S'assignarà un membre de l'EAEC a cada persona invident o amb crosses i dos membres a les persones en cadira de rodes.

Entre tots els EAEC locals, coordinats des del CSEG, constituïran l'EAEC per a l'evacuació o el confinament general.

Equip de Primers Auxilis:

L'equip de primers auxilis de cada edifici haurà estat nomenat, en el moment de la constitució de l'equip, per l'administració del centre, d'acord amb les directrius de l'SP.

Entre tots els EPA locals, coordinats des del SAS, constituïran l'EGPA..

Aquest equip estarà format per personal voluntari. En els edificis on no hi hagi voluntaris, els integrants seran designats per l'administració del centre.

No podrà pertànyer a aquest equip cap persona que no hagi rebut la formació específica determinada pel SAS i no disposi de l'equipament normatiu (farmaciola portàtil, armilla identificativa i telèfon mòbil).

Equip de primera intervenció (EPI)

L'equip de primera intervenció de l'Escola Tècnica Superior d'Enginyeria, no haurà d'intervenir en emergències generals, excepte que el CSEG o el cap de l'EGI demanin expressament la seva intervenció; llavors ho faran sota les ordres de l'EGI.

Els integrants dels EPI locals i altre personal rebran, a més de la formació teòrica, formació pràctica en extinció d'incendis. No podrà pertànyer a aquest equip cap persona que no hagi rebut la formació específica determinada pel SAS i no disposi de l'equipament normatiu (armilla identificativa i telèfon mòbil o Walky talky).

Equips locals en horari laboral:

S'entén com a horari laboral, l'horari comprès entre les 8:00 i les 21:00 hores durant el qual es pot organitzar els equips d'emergència per la presència en el centre de personal.

Equips locals en horari no laboral:

Durant l'horari no laboral l'edifici no disposa de personal fixe assignat. Per això no és possible constituir equips d'emergència.

El cap del servei de vigilància propi present al campus el constituirà el director del pla local i disposarà dels mitjans humans i tècnics disponibles d'acord amb les necessitats.

- **Central de comunicacions i alarma.**

Durant tots els dies de l'any amb activitats docents: la central de comunicacions i alarma seran les oficines d'administració ubicades en l'entrada principal de l'edifici.

Durant els dies festius i les vacances l'edifici es troba desocupat per tant, la responsabilitat de prendre les decisions i actuar recau sobre els serveis de vigilància del campus.

- **Cap d'Emergència**

És la persona amb màxima responsabilitat en la gestió operativa del pla i coordinació d'aquest durant la situació d'emergència i fins l'arribada dels Bombers.

	Cap d'Emergència:	En absència o no sent localitzable:
	Cap GASL (gestió acadèmica suport logístic)	Sotscap del GASL

Les seves funcions són:

- Rebre els avisos d'emergència.
- Informar a la direcció (CSE o CSEG).
- Analitzar la situació d'emergència i gestionar l'evacuació i aïllament en cas de decisió del CSE.
- Avisar als membres de l'equip d'Intervenció
- Ordenar l'avís a les ajudes externes : Bombers, ambulàncies.
- Dirigir les operacions de control de l'emergència.
- Informar-se del resultat de l'evacuació.

• **Equip d' Intervenció:**

Són les persones encarregades d'actuar en el punt d'avís i neutralitzar la situació d'emergència en la seva fase inicial, o actuar sobre ella fins l'arribada de les ajudes externes.

En l'annex 6 es relacionen les persones que formen part dels equips d'intervenció (Incendis i Primers auxilis)

• **Responsables d' Alarma i evacuació o Confinament:**

Per cada àrea es defineix un responsable d'Alarma i Evacuació o Confinament.

Zona	Responsable d'Alarma i Evacuació o Confinament

Les seves funcions són:

- Executar l'ordre d'alarma i evacuació de les persones de la seva zona, vigilar la correcta evacuació i tancar totes les portes. Aïllar la zona en cas de rebre l'ordre d'aïllament (amb balises).
- En cas d'evacuació, controlar la gent evacuada de la seva zona el punt exterior de reunió i comunicar qualsevol anomalia al cap d'emergència.

3.2. ACCIONS D'EMERGÈNCIA

Es defineixen tres accions per separat:

- Fase d'Alerta (detecció i alarma)
- Fase Alarma Intervenció (extinció, accident greu)
- Fase d'Evacuació

S'ha de remarcar que aquestes tres accions en la majoria de les situacions d'emergència, s'han de dur a terme de manera simultànea, i evidentment no són independents unes de les altres. Per tenir una visió general i esquemàtica de les accions previstes, s'adjunten els gràfics de les mateixes.

El desenvolupament de totes les accions s'ha especificat en les **consignes d'actuació** dels diferents equips, reunides en l'**Annex** corresponent.

Fase d'Alerta:

Tota persona que detecti un incendi avisarà, en general a centraleta d'administració, i intentarà controlar el foc en la mesura que sigui possible amb els mitjans que disposi, abandonant l'intent en cas de que es pugui posar en perill.

Fase d'Alarma:

L'equip de primera intervenció tractarà d'apagar el foc o controlar la situació amb els mitjans d'extinció existents. Informar al Cap d'Emergència sobre la magnitud i l'evolució del mateix.

En base a aquesta informació, el Cap de l'Emergència decidirà l'evacuació de la zona i la trucada als mitjans exteriors d'ajuda. (bombers, ambulàncies, protecció civil, etc...). Consultant el CSE i comunicant la situació.

Les trucades a l'exterior es realitzaran per telèfon des de les oficines d'administració que disposarà d'un llistat amb tots els telèfons d'emergència. Les oficines d'administració també hauran de disposar d'una còpia del Pla d'Emergència.

Fase d'Evacuació

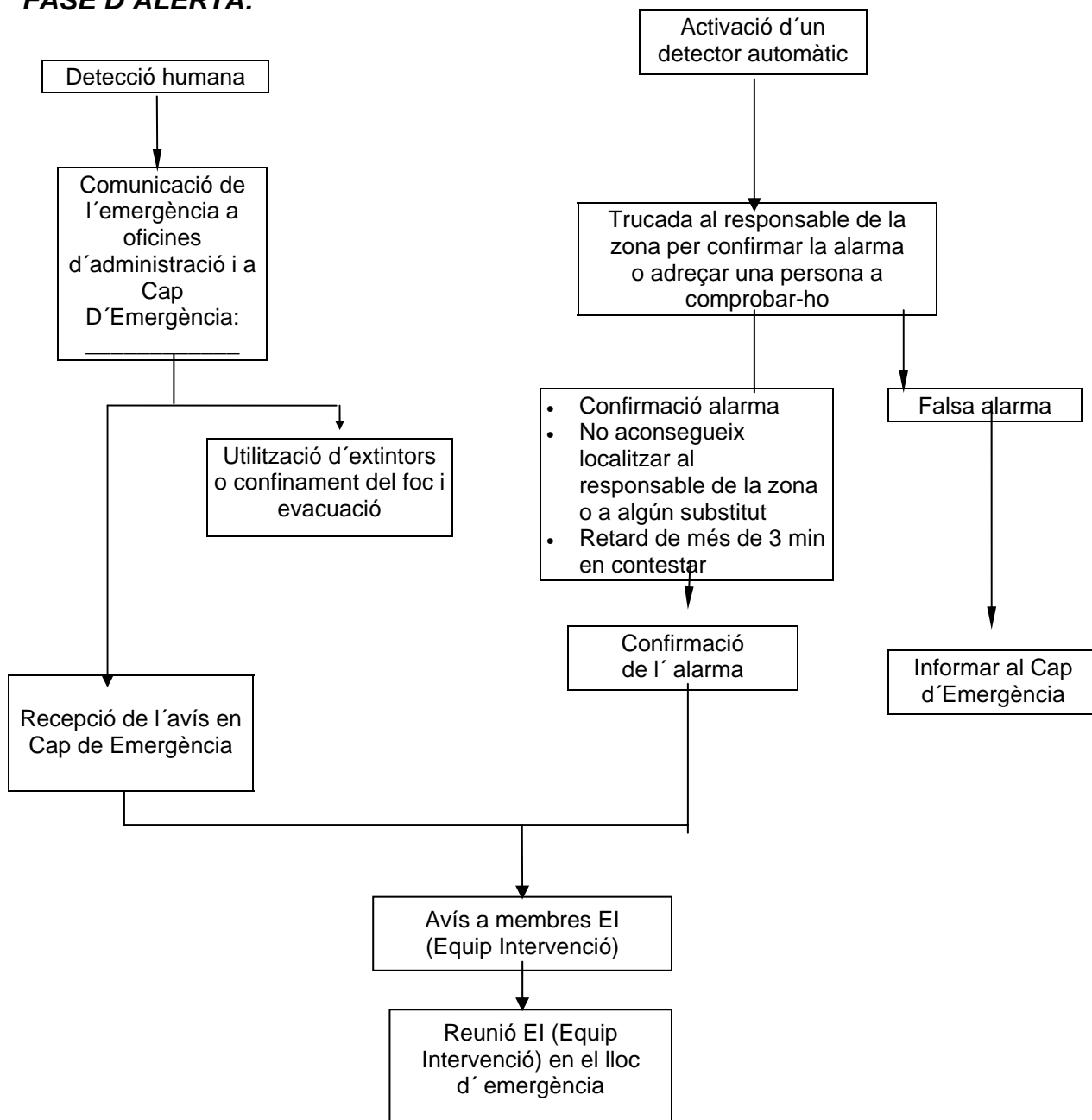
Una vegada decidida l'evacuació, els responsables d'evacuació dirigiran aquesta, verificant que no quedi ningú en l'interior, i aillant la zona si cal (amb balises).

Es consideraran dos tipus d'evacuació:

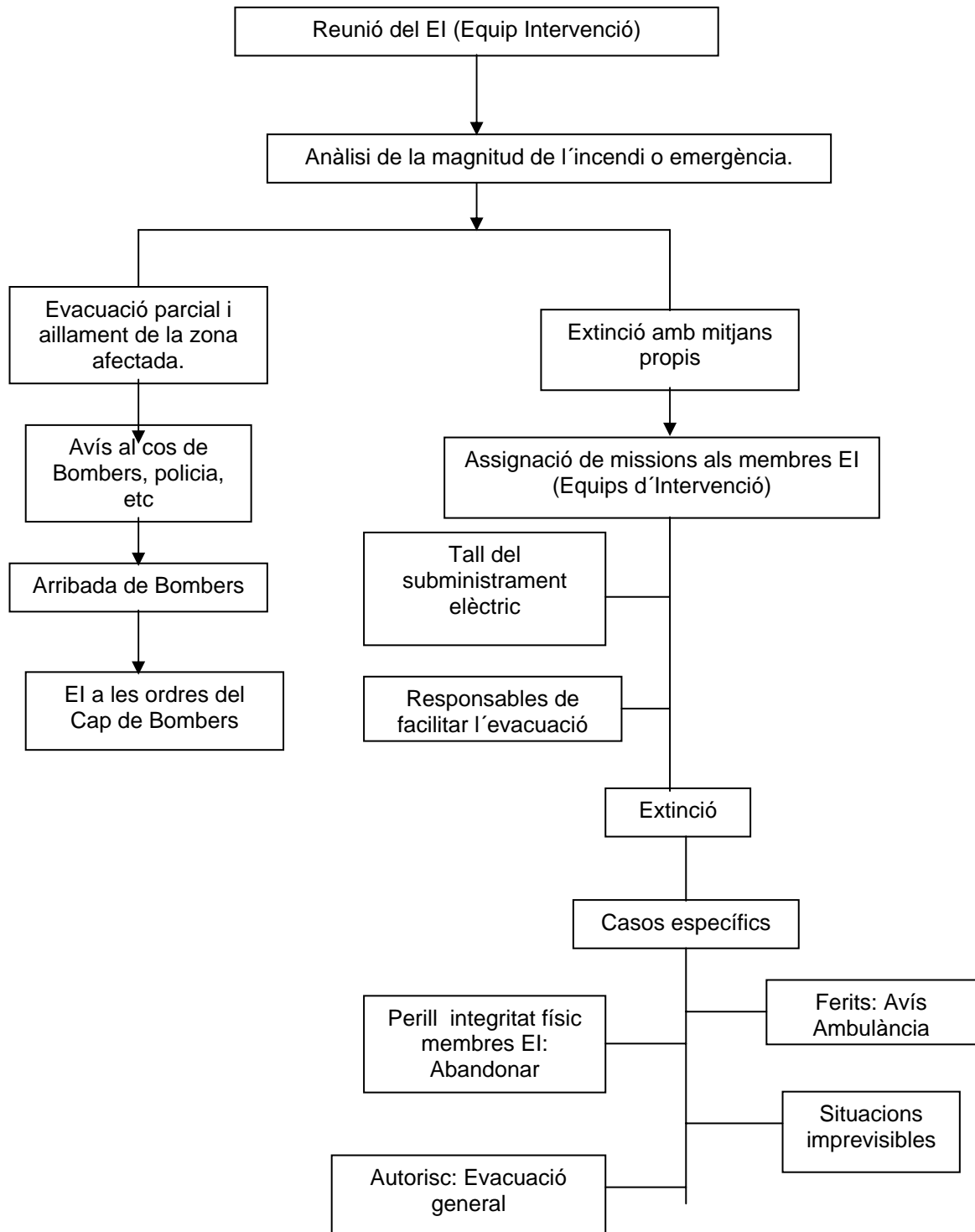
1. Evacuació Parcial: On s'evacuarà només el sector afectat
2. Evacuació General: Es procedirà a l'evacuació de tot l'edifici.

S'ha definit un punt de reunió exterior situat a 100 metres enfront de l'entrada principal de l'edifici.

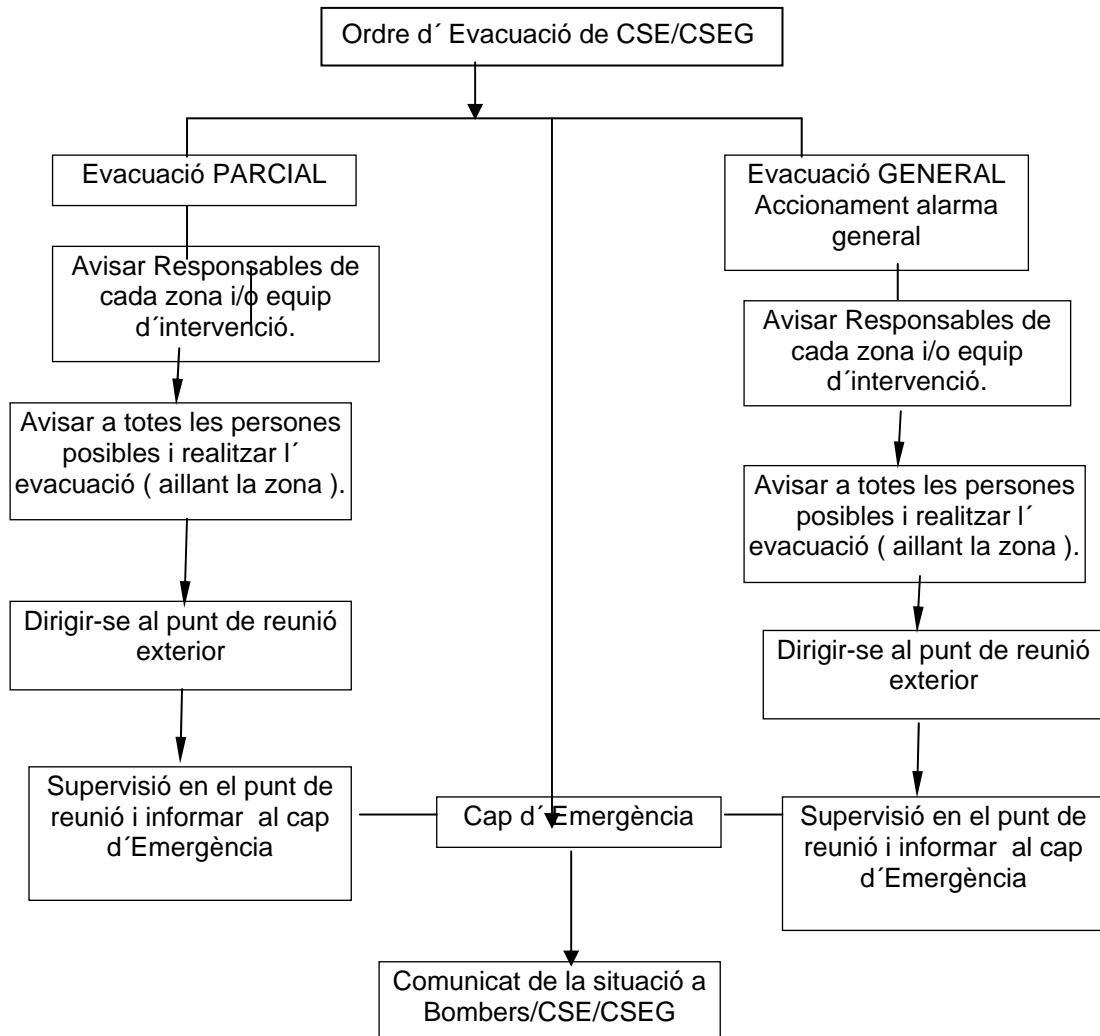
FASE D'ALERTA:



FASE D'ALARMA (intervenció):



Fase d'Evacuació:



4. IMPLANTACIÓ DEL PLA.

En aquest últim apartat es defineixen les activitats necessàries per la posada en marxa i el manteniment en estat operatiu de tota l'organització pel control d'una situació d'emergència.

L'objectiu final serà la formació de tot el personal per evitar els riscos que podrien derivar en un incendi i per actuar correctament en cas d'evacuació, i la formació teòrica i pràctica dels diferents equips d'emergència. Això es podrà valorar només a partir de l'anàlisi dels resultats dels simulacres, dels quals s'especificarà la seva periodicitat: si tot el personal actua de manera automàtica complint les consignes rebudes, es podrà considerar que el Pla d'Autoprotecció estarà correctament implantat.

4.1. PROGRAMA D'IMPLANTACIÓ

El programa d'implantació del pla inclourà les fases que es proposen a continuació, considerades en aquest mateix ordre:

- **Formació dels Equips d'Emergència**

La formació d'aquests Equips contemplarà els aspectes teòrics i pràctics suficients per desenvolupar les funcions assignades, i que s'han especificat en els apartats anteriors. El contingut mínim d'aquesta **formació inicial** és:

Formació teòrica:

- Teoria del foc: naturalesa, prevenció i extinció.
- Mitjans materials: instal·lacions de protecció contra incendis disponibles.
- Explicació del Pla d'Autoprotecció: Equips d'Emergència, funcions i coordinació.
- Comportament en emergències.
- Evacuació: normes d'evacuació, vies i sortides d'evacuació, punt de reunió i recontè.
- Manteniment de les instal·lacions contra incendis

És recomenable que algún membre dels Equips d'Intervenció (un per torn), rebi formació en primers auxilis.

S'han de proporcionar les **consignes** especificades en l'**Annex** corresponen a tots els membres dels Equips.

Formació pràctica:

- Els membres de l' Equip d'Intervenció d'Extinció d'Incendis i el cap d'Emergència (i substitut) han de realitzar pràctiques d'extinció amb foc real.
- Exercicis de coordinació dels components de tots els Equips: per practicar les respostes automàtiques a un avís d'incendi, segons les consignes rebudes.

- **Reunions formatives de tot el personal**

Únicamente després de que siguin operatius els Equips d'Intervenció, es procedirà a realitzar les reunions formatives de tot el personal, en grups de 15 persones aproximadament. L'objectiu prioritari d'aquesta formació es la divulgació de les mesures de **prevenció**.

Així, els **objectius** són:

- Sensibilitzar a tot el personal per aconseguir la seva implicació en la prevenció.
- Posar de manifest els riscos que es poden produir si no s'adopten les mesures de prevenció proposades.
- Divulgar les normes i les instruccions d'actuació i d'evacuació.
- Impedir que accions incorrectes afectin a la disponibilitat i capacitat dels mitjans materials d'intervenció o a la capacitat de les vies d'evacuació.

El **programa** mínim d'aquestes reunions formatives:

- Divulgació i explicació de les mesures de prevenció d' incendis proposades en l' **Annex nº 5: Mesures de Prevenció**.
- Què s'ha de fer si es descobreix un incendi.
- Com s'ha de donar l'alarma.
- Que s'ha de fer en rebre o sentir l'ordre d'evacuació.
- Recorregut de les vies d'evacuació.
- Utilització dels extintors.

Al finalitzar aquestes reunions es repartiran consignes d'actuació a tot el personal.

Es recorda la necessitat de realitzar un reciclatge periòdic de les formacions i reunions comentades.

4.2. PROGRAMA DE MANTENIMENT DEL PLA.

Perquè totes les actuacions previstes en cas d'emergència es duguin a terme segons l'ho especificat fins ara, es necessari que tot el personal, tant les persones en amb tasques concretes com el personal en general, rebi una formació periòdica, per recordar les consignes, corregir aspectes o actituds errònees i evitar que tot l'ho previst s'oblidi sinó s'han produït situacions d'emergència.

Aquests objectius obliguen a definir un pPla de manteniment, que s'especifica a continuació.

Actuació	Dirigit	Periodicitat
Simulacre general	Tot el personal	Cada any
Formació inicial	Personal de nova contratació	Amb cada nova incorporació
Reunions teòriques de record de les consignes d'actuació	Equips d'intervenció	Cada any
Practiques d'extinció	Equips d'intervenció	Cada any
Explicació normes d'actuació en cas d'emergència	Personal empreses externes i/o visitants	Sempre a l'entrar en el recinte considerat
Reunions teòriques de record de les consignes d'actuació	Tot el personal	Cada any
Manteniment de les instal.lacions de protecció contra incendis	Responsable del Pla	Segons Reglament
Revisió del pla	Responsable del Pla	Cada dos anys i sempre que es produeixin canvis en la composició dels equips i/o en les instal.lacions

ANNEX 1

DIRECTORI TELEFÒNIC

El present directori, així com el text del missatge d'avís als bombers, haurà de fixar-se al costat dels telèfons en les oficines administratives. Ha d'estar permanentment visible junt al telèfon, NO en un calaix o en un lloc on no es pugui llegir des del telèfon.

<i>Servei</i>			<i>Telèfon</i>
BOMBERS (Parc de Bombers de la Generalitat)			112
EMERGÈNCIES internes)	AUTÒNOMA	(trucades	2525
EMERGÈNCIES externes)	AUTÒNOMA	(trucades	93.581.25.25
AMBULÀNCIES			
POLICIA LOCAL			
AJUNTAMENT			
CENTRE ASISTENCIAL			

Així mateix, al costat de cada telèfon interior haurà de fixar-se en un lloc fàcilment visible el directori telefònic següent, corresponent als números telefònics d'urgència interiors:

<i>Servei</i>	<i>Telèfon</i>
Cap d'emergència	
Administració	

ANNEX 2
CONSIGNES D'ACTUACIÓ

Consignes d'actuació en cas d'incendi:

ESCOLA TÈCNICA SUPERIOR D'ENGINYERIA		
PLA D'EMERGÈNCIA		
A:	OFICINES ADMINISTRACIÓ	INCENDI

Al rebre a l'oficina d'administració una alarma d'incendis, haurà de:

Detecció humana:

- Aconseguir informació a la persona que comunica l'alarma, prenent nota de:
Dades: **Identificació**
Lloc de l'incendi
Tipus de foc (elèctric, etc...).
Característiques del mateix.

Detecció automàtica:

- Enviar algú per confirmar l'alarma o trucar a algú de la zona per confirmar l'alarma.
- Avisar al cap d'emergència informant-li del sinistre.
- Convocar el Comitè de Seguretat d'Emergències (si el cap d'Emergència li ho comunica).
- Avisar als bombers marcant el 112 quan el Cap d'Emergència li ho comuniqui o quan el sinistre sigui important i un membre dels EPI li ho demani, llegint el següent text:

<p><i>Text de l'avís a Bombers – telèfon 112</i></p> <p>“Això és una trucada d'avís de L'escola Superior d'Enginyeria ETSE de l'Autònoma.</p> <p>S'ha rebut un avís d'incendi a... (especificar la zona)</p> <p>L'entrada a l'escola es fa per la carretera de Cerdanyola (enfrent de la sortida del parc de bombers de la Generalitat)</p> <p>“Si us plau, confirmin la direcció”</p>
--

- Avisar de l'emergència al número d'emergències de l'Autònoma 2525 (per trucades internes).
- Romandre en el seu lloc a les ordres del cap d'emergència fins a la fi de l'emergència o que se li ordeni abandonar el lloc.

Consignes d'actuació en cas d'incendi:

ESCOLA TÈCNICA SUPERIOR D'ENGINYERIA		
PLA D'EMERGÈNCIA		
A:	OFICINES ADMINISTRACIÓ	EVACUACIÓ

Al rebre en l'oficina d'administració l'ordre d'iniciar l'evacuació pert part del Cap d'Emergència, haurà de:

Evacuació Parcial:

- Avisar als responsables de cada zona /equips d'intervenció perquè comencin l'evacuació, en el cas de que el Cap d'Emergència ordeni l'evacuació, començant els avisos per les zones més properes al lloc de l'emergència. Telf: _____
- Romandre en el lloc i mantenir contacte permanent amb el Cap d'Emergència seguint les seves instruccions.

Evacuació General:

- Accionar l'alarma General en cas de que el Cap d'Emergència li ho ordeni.
- Avisar als bombers marcant el 112 quan el Cap d'Emergència li ho comuniqui o quan el sinistre sigui important i un membre dels EPI li ho demani, llegint el següent text:

<i>Text de l'avís a Bombers – telèfon 112</i>
“Això és una trucada d'avís de L'escola Superior d'Enginyeria ETSE de l'Autònoma.
S'ha rebut un avís d'incendi a... (especificar la zona)
L'entrada a l'escola es fa per la carretera de Cerdanyola (enfrent de la sortida del parc de bombers de la Generalitat)
“Si us plau, confirmin la direcció”

- Avisar de l'emergència al número d'emergències de l'Autònoma 2525 (per trucades internes).
- Romandre en el seu lloc a les ordres del cap d'emergència fins a la fi de l'emergència o que se li ordeni abandonar el lloc.

Consignes d'actuació en cas d'incendi:

ESCOLA TÈCNICA SUPERIOR D'ENGINYERIA		
PLA D'EMERGÈNCIA		
A:	OFICINES ADMINISTRACIÓ	EMERGÈNCIA MÈDICA

Al rebre en l'oficina d'administració una alarma d'accident o enfemetat greu:

- Recabar informació a la persona que comunica l'alarma, prenén nota de:
Dades: **Identificació**
Lloc de l'emergència
Tipus d'accident, etc
Característiques del mateix.
- Avisar al Cap d'Emergència comunicant-li el l'emergència.
- Avisar a l'Equip de Primers auxilis perquè es personin en el lloc del sinistre amb l'equip de primers auxilis (a petició del Cap d'Emergència).
- Convocar el Comitè de Seguretat d'Emergències (si el cap d'Emergència li ho comunica.
- Avisar a l'ambulància/bombers marcant el 112 quan el Cap d'Emergència li ho comuniqui o quan el sinistre sigui important i un membre dels EPI li ho demani:

DADES: Empresa.
Telèfon.
Direcció.
Tipus d'accident
Num. de persones afectades

- Romandre en el seu lloc a les ordres del cap d'emergència fins a la fi de l'emergència o que se li ordeni abandonar el lloc.

Consignes d'actuació en cas d'incendi:

ESCOLA TÈCNICA SUPERIOR D'ENGINYERIA		
PLA D'EMERGÈNCIA		
A:	OFICINES ADMINISTRACIÓ	AVÍS DE BOMBA

Al rebre un avís de col.locació de bombes s'ha de:

- MOSTRAR SERENITAT en tot moment.
- NO DIVULGAR-HO DE FORMA IMMEDIATA
- IDENTIFICAR AL COMUNICANT:
 - Adult / Jove / Nen
 - Home / Dona
 - Accent estranger/regional, etc
- ANOTAR paraules textuais i sorolls de fons.
- BUSCAR pistes durant la conversació.
- CONCRETAR detalls sobre l'ubicació de l'artefacte.
- PREGUNTAR l'hora de l'explosió.
- LOCALITZAR al Cap d'Emergència i als membres del CSE, informant-los de l'avís. Si no són localitzats en 3 minuts avisar a la POLICIA.

DADES: Empresa.
Telèfon.
Direcció.
Tipus de trucada

- ESPERAR L'ARRIBADA DE LA POLICIA.
- CONTINUAR intentant localitzar al Cap d'Emergència per informar-li de l'avís.

Consignes d'actuació en cas d'incendi:

ESCOLA TÈCNICA SUPERIOR D'ENGINYERIA		
PLA D'EMERGÈNCIA		
A:	CAP D'EMERGÈNCIA	EMERGÈNCIA

Al rebre un avís d'emergència (incendis, etc...), haurà de:

1. Assumir la direcció tècnica i logística de l'emergència a nivell local, (de tots els equips d'emergència de l'edifici.).
2. Ser el màxim responsable de la gestió operativa del pla i coordinar aquesta gestió.
3. Formar part del CSE i prendre part en les seves decisions col·legiades.
4. Obeir i fer obeir les ordres del CSEG, en cas d'activació del pla general.
5. Quan rebi un avís d'emergència, avisarà a l'equip d'intervenció/primers auxilis perquè es dirigeixi ràpidament al punt on s'ha produït l'alarma.
6. Dirigir els membres de l'Equip d'Intervenció/ primers auxilis en les tasques d'extinció amb els mitjans adequats, i dirigir les operacions d'extinció o confinament del foc, procurant que els membres d'aquest Equip no s'exposin a situacions de risc.

1. **Si la situació està fora de control, decidirà la trucada a Bombers:**
2. Rebre els representants dels serveis externs i acompanyar-los, ell mateix o mitjançant el cap de l'EPI, al punt d'emergència.
3. No atendre cap consulta o problema de persones que no siguin membres dels equips d'emergència local.
4. En funció de la magnitud de l'emergència, gestionar l'evacuació i aïllament del Centre o zona ensinistrada previa consulta del CSE.
5. Informar-se del resultat del recompte del personal evacuat per part dels responsables de les zones d'evacuació,
6. Un cop han arribat els bombers (en el cas de que s'hagi reclamat la seva presència), proporcionar-los tota la informació necessària en especial, els plans d'emergència, y posarse sota les seves ordres.

A partir d'aquest moment, tota l'autoritat i responsabilitat de les accions d'extinció/emergència correspon a Bombers, policia, etc.

- Mantenir contacte permanent amb administració.
- Quan el Cap d'Emergència s'absenti en el seu horari laboral, ho notificarà al seu substitut. El substitut serà llavors el Cap d'Emergència.
- Participar en l'avaluació final de l'emergència.

Consignes d'actuació en cas d'incendi:

ESCOLA TÈCNICA SUPERIOR D'ENGINYERIA		
PLA D'EMERGÈNCIA		
A:	DIRECTOR DEL PLA	EMERGÈNCIA

Al rebre un avís d'emergència (incendis, etc...), haurà de:

1. Declarar la situació d'emergència.
2. Activar el pla.
3. Ser responsable de la direcció operativa del pla.
4. Formar part del CSE (comitè per a situacions d'emergència) i prendre part en les seves decisions col·legiades.
5. Atendre les possibles consultes o problemes plantejats pel PDI.
6. Obeir i fer obeir les ordres del CSEG (Comitè per a Situacions d'Emergència General), en cas d'activació del pla general.
7. Comunicar l'activació del pla al CSEG, en cas d'activació del pla de l'edifici.
8. Decretar la fi de l'emergència.
9. Dirigir les activitats pròpies de l'organització per tal de tornar a la normalitat.
10. Participar en l'evacuació final de l'emergència.

Consignes d'actuació en cas d'incendi:

ESCOLA TÈCNICA SUPERIOR D'ENGINYERIA		
PLA D'EMERGÈNCIA		
A:	ADMINISTRADOR DEL CENTRE	EMERGÈNCIA

Al rebre un avís d'emergència (incendis, etc), haurà de:

1. Formar part del (CSE) i pendre part en les decisions col.legiades.
2. Coordinar l'EAEC local i controlar el desallotjament de l'edifici o el confinament de les persones dins de l'edifici.
3. Obeir i fer obeir les ordres del CSEG, en cas d'activació del pla general.
4. Atendre les possibles consultes o problemes plantejats pel PAS.
5. Col.laborar amb el Director del pla i el Cap d'Emergències en tot el que convingui.
6. Participar en l'avaluació final de l'Emergència.

Consignes d'actuació en cas d'incendi:

ESCOLA TÈCNICA SUPERIOR D'ENGINYERIA	
PLA D'EMERGÈNCIA	
A:	EQUIP D'INTERVENCIÓ
EMERGÈNCIA	

Al rebre un avís d'emergència (incendis, etc), haurà de:

1. Quan rebin l' avís del Cap d'Emergència, dirigir-se ràpidament al lloc de l' emergència amb els mitjans de protecció contra-incendis i de protecció individual necessaris, per realitzar la primera intervenció.
2. Atacar el foc seguint en tot moment les instruccions del Cap d'Emergència.
3. **NO ARRISCARSE EN CAP MOMENT.**
4. Si les dimensions de l'incendi són massa grans per la seva extinció immediata, intentar confinar-lo, esperant l'arribada dels bombers.
5. Un cop han arribat els bombers, retirar-se de la primera línia d'atac, mantenir-se a la seva disposició i seguir sempre les seves instruccions.

Consignes d'actuació en cas d'incendi:

ESCOLA TÈCNICA SUPERIOR D'ENGINYERIA		
PLA D'EMERGÈNCIA		
A:	EQUIP DE PRIMERS AUXILIS	EMERGÈNCIA

Al rebre un avís d'emergència, haurà de:

- 1 Quan rebin l'avís del Cap d'Emergència, dirigir-se ràpidament al lloc de l'emergència amb el material de primers auxilis necessari.
- 2 Prestar les primeres cures a la persona accidentada, posant-se ràpidament en contacte amb el Cap d'Emergència, (o administració) perquè avisi o no a una ambulància.
- 3 Mantenir-se al costat de l'accidentat fins l'arribada d'ajuda externa. (ambulància, etc.)

Consignes d'actuació en cas d'incendi:

ESCOLA TÈCNICA SUPERIOR D'ENGINYERIA		
PLA D'EMERGÈNCIA		
A:	Equip (Responsables) d'Alarma i Evacuació o Confinament	EMERGÈNCIA

Al rebre un avís d'emergència (EVACUACIÓ), hauran de:

1. Al rebre l' avís d' evacuació, col.locar-se els distintius disponibles (armilles, etc...).
2. Si reben l'avis des del Cap d'Emergència o d'administració per confirmar una alarma disparada en la seva dependència, **dirigir-se immediatament al punt de l'avis, comprovar la situació i comunicar el resultat al Cap d'Emergència, si es possible en menys de tres minuts.**

Al rebre l' avís d'evacuació desde el Cap d' Emergència (o centraleta d'administració), ordenar l' evacuació immediata de la seva zona, i la reunió en el punt exterior, activant l'alarma de la seva zona (sinó està activada ja) i recorrent la seva zona assignada, avisant als professors que estiguin donant classes, dependències, laboratoris, etc, comprovant que s'avisava a tothom.

3. Considerant la SUPERFÍCIE de la seva dependència, vigilar la correcta evacuació i tancar totes les portes possibles.
4. No permetre que ningú retrocedeixi **sota cap concepte.**
5. Limitar els accessos a la zona (mitjançant la senyalització amb balisa).
6. Sota cap concepte tornar a entrar en las zones evacuades, ni permetrà l'entrada a ningú.
7. En cas de tenir assignat una persona invident, amb crosses o en cadira de rodes, procedirà a la seva evacuació immediata acudint al punt de reunió exterior.

Consignes d'actuació en cas d'incendi:

ESCOLA TÈCNICA SUPERIOR D'ENGINYERIA		
PLA D'EMERGÈNCIA		
A:	PROFESSORAT	EMERGÈNCIA

Al rebre un avís d'emergència (incendis, etc...), hauran de:

Si descobreix un incendi:

1. Avisar immediatament al Cap d'Emergència (trucant a la centraleta d'administració) mitjançant el telèfon més proper o personalment.
Telf: _____
2. Sense arriscar-se en cap moment, intentar controlar el foc mitjançant l'extintor adequat més pròxim.
3. Si no consueix controlar-lo, o el foc té unes dimensions importants, abandonar la zona tancant, sense clau, totes les portes que s'atravesin per confinar l'incendi, avisar als altres companys y alumnes sobre l'existència de l'incendi i dirigir-se al punt de reunió exterior, seguint les següents instruccions d'evacuació:

Si reben (o escolten) l'ordre d'evacuació:

4. Al rebre l'avís d'evacuació per part dels responsables d'evacuació, o sentir l'alarma d'evacuació el professor que estigui fent classe serà el responsable de conduir els seus alumnes fins al lloc exterior o punt de reunió (en l'exterior hi ha definit un punt de reunió ubicat un a 100 metres enfront de l'entrada principal).
5. Considerant la SUPERFÍCIE de la seva dependència, vigilar la correcta evacuació i tancar totes les portes possibles.
4. No permetre que ningú retrocedeixi **sota cap concepte**.
5. En el punt exterior de reunió, comprovar que han sortit tots els seus alumnes.
6. Comunicar, tan ràpid com sigui possible, si creu que hagi pogut quedar algú en l'interior de l'edifici.
7. Sota cap concepte tornar a entrar en las zones evacuades, i vigilar que la gent de la seva zona es mantingui en el punt de reunió fins que el Cap d'Emergència ordeni el retorn a l'activitat.

Consignes d'actuació en cas d'incendi:

ESCOLA TÈCNICA SUPERIOR D'ENGINYERIA		
PLA D'EMERGÈNCIA		
A:	RESPONSABLES DE LABORATORIS	EMERGÈNCIA

Al rebre un avís d'emergència (incendis, etc...), hauran de:

Si descobreix un incendi:

1. Avisar immediatament al Cap d' Emergència (trucant al telèfon d'administració Tel: _____) mitjançant el telèfon més proper, o personalment.
2. Sense arriscar-se en cap moment, intentar controlar el foc mitjançant l'extintor adequat més pròxim.
3. Si no consegueix controlar-lo, o el foc té unes dimensions importants, abandonar la zona tancant, sense clau, totes les portes que s'atravesin per confinar l' incendi, avisar als altres companys sobre l'existència de l'incendi i dirigir-se al punt de reunió exterior, tancant els equips, si és possible,

Si reben (o escolten) l'ordre d'evacuació:

1. Deixar immediatament el treball que s'està realitzant. I en la mesura que sigui possible, tancar els equips, i garantir que cap instal.lació o treball en marxa suposi un risc per a les persones o les coses.
2. No entretenir-se a recollir objectes personals o documents.
3. Dirigir-se ràpidament però sense correr cap a la sortida d'emergència més propera seguint la senyalització d'evacuació, fins arribar al punt de reunió exterior.
Situat a 100 metres enfront de l'entrada principal. Per confinar i aïllar l'incendi, tancar sense clau totes les portes que s'atravesin.
4. Sense entrar en la zona de l'incendi, avisar als companys que puguin trobar-se, però sense perdre temps buscant-los.
5. No retrocedir, a menys que el recorregut d' evacuació estigui obstaculitzat pel fum o el foc.
6. No tornar a la zona evacuada sota cap concepte, ni a buscar companys, objectes personals, materials.
6. Una cop en el punt de reunió exterior, esperar allà fins que li comuniquin que pot reiniciar-se l'activitat normal.

Consignes d'actuació en cas d'incendi:

ESCOLA TÈCNICA SUPERIOR D'ENGINYERIA		
PLA D'EMERGÈNCIA		
A:	TOT EL PERSONAL PERSONAL D'EMPRESES SUBCONTRACTADES	EMERGÈNCIA

Al rebre un avís d'emergència (incendis, etc), hauran de:

Si descobreix un incendi:

1. Avisar immediatament al Cap d'Emergència mitjançant el telèfon més proper trucant a les oficines d'administració. Tel:_____.
2. Sense arriscar-se en cap moment, intentar controlar el foc mitjançant l'extintor adequat més pròxim.
3. Si no consiguem controlar-lo, o el foc té unes dimensions importants, abandonar la zona tancant, sense clau, totes les portes que s'atravesin per confinar l'incendi, avisar als altres companys sobre l'existència de l'incendi i dirigir-se al punt de reunió exterior.

Si reben (o escolten) l'ordre d'evacuació:

1. Deixar immediatament el treball que s'està realitzant. I en la mesura que sigui possible, parar els aparells que estigui utilitzant.
2. No entretenir-se a recollir objectes personals o documents.
3. Dirigir-se ràpidament, però sense córrer cap a la sortida d'emergència més propera seguint la senyalització d'evacuació, fins arribar al punt de reunió exterior (situat a 100 metres davant de l'entrada principal.) . Per confinar i aïllar l'incendi, tancar sense clau totes les portes que s'atravesin.
4. Sense entrar en la zona de l'incendi, avisar als companys que puguin trobar-se, però sense perdre temps buscant-los.
5. Seguir en tot moment les instruccions dels Responsables d' Evacuació, que aniran degudament identificats.
6. No retrocedir, a menys que el recorregut d' evacuació estigui obstaculitzat pel fum o el foc.
7. No tornar a la zona evacuada sota cap concepte, ni a buscar companys, objectes personals, materials.
8. Una cop en el punt de reunió exterior , esperar allà fins que li comuniquin que pot reiniciar-se l'activitat normal.

Consignes d'actuació en cas d'incendi:

ESCOLA TÈCNICA SUPERIOR D'ENGINYERIA		
PLA D'EMERGÈNCIA		
A:	ESTUDIANTS	EMERGÈNCIA

En cas d'emergència les instal·lacions de l'ETSE (Escola Tècnica Superior d'Enginyeria).

1. Respecti y compleixi totes les normes de seguretat y medi ambient, amb especial atenció a la prohibició de fumar en tota la planta, excepte en les àrees autoritzades.

Al rebre un avís d'emergència (incendis, etc...), hauran de:

2. Camini, mai corri. Utilitzi els pasadissos adequats.
3. En cas de sentir la senyal acústica d'evacuació, vostè. Haurà de dirigir-se amb ràpidesa, però sense córrer cap a la sortida d'emergència més propera seguint la senyalització d'evacuació, i acudir al punt de reunió exterior situat a uns 100 metres enfront de l'entrada principal de l'ETSE.

ANNEX 3

***MANTENIMENT DE LES INSTAL·LACIONS CONTRA
INCENDIS***

En aquest Annex es defineixen les operacions de manteniment de les diferents instal·lacions de protecció contra incendis existents, i que deuen realitzar-se tant per part de l'empresa instal·ladora com per part de la propietat. Totes les operacions, la periodicitat i la responsabilitat estan determinades en el R.D 1942/1993 pel que s'aprova el Reglament d'Instal·lacions de Protecció Contra Incendis.

1. EXTINTORS

Pel personal del titular de la instal·lació:

Cada tres mesos:

- Comprovació de l'accessibilitat, senyalització, bon estat aparent de conservació.
- Inspecció ocular dels passadors de seguretat, precintes, inscripcions, mànega, etc.
- Comprovació del pes i pressió en el seu cas.
- Inspecció ocular de l'estat extern de les parts mecàniques (boquilla, vàlvules, manguera, etc.).

Per personal especialitzat del fabricant o instal·lador

Cada any:

- Comprovació del pes i pressió en el seu cas.
- En el cas d'extintors de pols amb botellín de gas d'impulsió es comprovarà el bon estat de l'agent extintor i el pes i aspecte extern del botellí.
- Inspecció ocular de l'estat de la manega, boquilla o llança, vàlvula i parts mecàniques.

Cada cinc anys:

- A partir de la data de retimbrat (y per tres vegades) es retimbrarà l'extintor d'acord amb la ITC-MIE AP.5.

S'eliminaran aquells extintors que, a judici de l'empresa mantenidora presentin defectes que posin en dubte el correcte funcionament i la seguretat de l'extintor o bé aquells pels que no existeixin peces originals que garantitzin el manteniment de les condicions de fabricació.

2. BOQUES D'INCENDI EQUIPADES

Pel personal del titular de la instal.lació:

Cada tres mesos:

- Comprovació de la bona accesibilitat i senyalització dels equips.
- Comprovació, mitjançant inspecció de tots els components, procedint a desenrollar la manega en tota la seva extensió accionament de la boquilla en cas de ser de varies posicions.
- Comprovació, per lectura del manòmetre, de la pressió de servei.
- Neteja del conjunt i engrassatge de tancaments i bisagres en portes de l'armari.

Per personal especializat de l'instal.lador

Cada any:

- Desmuntatge de la manguera y assaig d'aquesta en lloc adequat.
- Comprovació del correcte funcionament de la boquilla en les diverses posicions i la efectivitat del sistema de tancament.
- Comprovació de l'estanqueïtat dels racores, mànega i juntes.
- Comprovació de l'indicació del manòmetre amb un altre de referència (patró) acoplat en el ràcord de connexió de la mànega.

Cada cinc anys:

- La mànega ha de ser provada a una pressió de proba de 15 kg/cm².

4. *HIDRANTS*

Pel personal del titular de la instal.lació:

Cada tres mesos:

- Comprovar l'accesibilitat del seu entorn i la senyalització en els hidrants enterrats. Inspecció visual comprovant l'estanqueïtat del conjunt.
- Treure les tapes de les sortides, engrèixar les rosques i comprovar l'estat de les juntes dels ràcords.

Pel personal homologat subcontractat:

Cada any:

- Engreixar el cargol d'accionament o omplir la cambra d'oli del mateix.
- Obrir i tancar l'hidrants, comprovant el funcionament correcte de la vàlvula principal i del sistema de drenatge.

4. DETECTORS AUTOMÀTICS

Les operacions de manteniment s'han de realitzar sobre el sistema de detecció automàtica, estan recollides en el R.D 1942/93, són les següents:

Pel personal del titular de la instal.lació

Cada tres mesos:

- Comprovació del funcionament de la instal.lació (Amb cada font de suministrament elèctric).
- Substitució de pilots, fusibles, etc., defectuosos.
- Manteniment d'acumuladors (neteja de bornes, reposició d'aigua destil.lada, etc...).

Pel personal especialitzat del instal.lador

Cada any:

- Verificació integral de la instal.lació.
- Neteja de l'equip de centrals i accessoris.
- Verificació d'unions roscades o soldades.
- neteja i reglatge de relés.
- Regulació de tensions i intensitats.
- Verificació dels equips de transmissió d' alarma.
- Prova final de la instal.lació amb cada font de subministre elèctric.

5. RUIXADORS AUTOMÀTICS

Pel personal del titular de la instal.lació

Cada tres mesos:

- Comprovació de que les boquilles de l'agent extintor o ruixadors estiguin en bon estat i lliures d'obstacles pel seu funcionament correcte.
- Comprovació del bon estat dels components del sistema, especialment de la vàlvula de prova dels ruixadors, o els mandos manuals de la instal·lació dels sistemes de pols, o agents extintors gasosos.
- Comprovació de l'estat de la càrrega de l'agent extintor i de les botelles d'agent impulsor, quan existeixin.
- Comprovació dels circuits de senyalització, pilots, etc., en els sistemes amb indicacions de control.
- Neteja general de tots els components.

Pel personal especialitzat de l'instal·lador

Cada any:

Comprovació integral, d'acord amb les instruccions de l'instal·lador o fabricant, incluint en tot cas:

- Verificació dels components del sistema, especialment els dispositius d'activació i alarma.
- Comprovació de la càrrega de l'agent extintor i de l'indicador de la mateixa.
- Comprovació de l'estat de l'agent extintor.
- Prova de la instal·lació en les condicions de la seva recepció.

6. SISTEMES DE SUMINISTRAMENT D'AIGUA CONTRA INCENDIS

Pel personal del titular de la instal·lació

Cada tres mesos:

- Verificació per inspecció de tots els elements, dipòsits, vàlvules, mandos, alarmes motobombes, accesoris, senyals, etc.
- Comprovació de funcionament automàtic i manual de la instal·lació d'acord amb les instruccions del fabricant o instal·lador.
- Manteniment d'acumuladors, neteja de bornes (reposició d'aigua destil·lada, etc)
- Verificació de nivells (combustible, aigua, oli, etc)
- Verificació d'accessibilitat a elements, neteja general, ventilació de sala de bombes, etc.

Cada sis mesos:

- Accionament i engrase de vàlvules.
- Verificació i ajustament de prensaestopes.
- Verificació de velocitat de motors amb diferents càrregues.
- Comprovació d'alimentació elèctrica, línees i proteccions.

Pel personal especializat de l'instal.lador

Cada any:

- Gamma de manteniment anual de motors i bombes d'acord amb les instruccions del fabricant.
- Neteja de filtres i elements de retenció de brutícia en alimentació d'aigua.
- Prova de l'estat de càrrega de bateríes i electròlit d'acuerd amb les instruccions del fabricant.
- Prova, en les condicions de recepció, amb realització de corbes del subministrament amb cada font d'aigua i d'energia.

ANNEX 4

MESURES DE PREVENCIÓ

L'instrument més efectiu en la lluita contra els incendis sense dubtes sempre és la prevenció. L'origen de la majoria dels incendis està en hàbits o accions puntuals que es necessari corregir, i la millor manera d'aconseguir-ho és a través de l'explicació d'unes senzilles normes de prevenció, que es proposen a continuació.

Un cop s'ha donat aquest primer pas, els responsables de la implantació del Pla de vigilar perquè aquestes normes es compleixin . En definitiva es tracta de no baixar la guàrdia.

Es recomenable que aquestes pautes que s'enumeren, s'expliquin en les reunions de formació de tot el personal i ***es reparteixin per escrit en cada reunió posterior, junt amb les consignes d'actuació***

- ***Mantenir en totes les dependències l'ordre i neteja adients, evitan l'acumulació de materials d'emballatge (plàstics, cartrons, papers, etc ...).***
- ***No fumar en les zones prohibides.*** Hi ha habilitades zones en l'interior de l'edifici específiques per fumar.
- ***Mantenir sempre lliures*** els accesos a les sortides, els passillos d'evacuació i els mitjans de lluita contra incendis (extintors y boques d'incendi equipades).
- ***No sobrecarregar les línies elèctriques*** l'utilització de preses múltiples de corrent.
- ***No fer reparacions provisionals*** en la instal.lació elèctrica: qualsevol anomalia que s'observi ha de ser comunicada al servei de manteniment.
- Desconnectar sempre tots els aparells elèctrics després de la seva utilització i al finalitzar la jornada laboral.
- No col.locar papers, plàstics o teles sobre els aparells elèctrics.

ANNEX 5

EQUIPS D'INTERVENCIÓ

ANNEX 6 SIMULACRE D'EMERGÈNCIA

INFORME DE SIMULACRE D' EMERGÈNCIA	
<i>DATA</i>	
<u>Tipus de simulacre</u> <i>(incendi, evacuació accident...)</i>	
<u>Condicions del simulacre</u>	
Personal present	
Si es evacuació:	
Hora de començament d'alarma d'evacuació.	
Hora de final de recompte en punt de reunió:	
Tots evacuats:	
Incidències	
<u>Propostes de millora</u>	
Realitzat per	Validat per
Cap d'Emergència	<i>Gerència</i>