

# **UAB**

Universitat Autònoma de Barcelona

## **PLA D'AUTOPROTECCIÓ DEL CAMPUS DE SABADELL**



Sabadell, maig 20104

Aquest pla ha estat elaborat i signat per

**Manuel del Pino Santiago**

Tècnic competent acreditat per l'Institut de Seguretat Pública de Catalunya, des de 2011, per a l'elaboració de plans d'autoprotecció d'interès per a la protecció civil local.

Tècnic competent acreditat per l'Institut de Seguretat Pública de Catalunya, des de 2012, per a l'elaboració de plans d'autoprotecció d'interès per a la protecció civil de Catalunya.

## SUMARI

<b>Presentació del document</b>	<b>4</b>
<b>Diccionari d'acrònims</b>	<b>5</b>
<b>Índex de fotos i plànols</b>	<b>6</b>
<b>DOCUMENT 1</b>	<b>7</b>
Identificació de la instal·lació. Inventari, anàlisi i avaluació del risc.	
<b>DOCUMENT 2</b>	<b>32</b>
Inventari i descripció dels mitjans i mesures d'autoprotecció.	
<b>DOCUMENT 3</b>	<b>44</b>
Manual d'actuació.	
<b>DOCUMENT 4</b>	<b>72</b>
Implantació, manteniment i actualització.	
<b>Annexos</b>	<b>79</b>

## PRESENTACIÓ

La UAB, des de sempre, ha mostrat una especial preocupació per la seguretat de les persones en tots els aspectes que tenen a veure amb la seva relació amb la universitat.

Prova d'aquesta preocupació són els plans d'autoprotecció. Els primers van ser redactats per als edificis del campus de Bellaterra en 1992, abans que cap normativa obligués a tenir-los.

La Llei 31/1995, de prevenció de riscos laborals, obligava a analitzar les possibles situacions d'emergència i disposar de mesures de lluita contra emergències però seguia sense obligar a disposar d'un pla d'autoprotecció com a tal.

La Llei 4/1997, de protecció civil de Catalunya, obligava la UAB *a adoptar mesures d'autoprotecció i a mantenir els mitjans personals i materials necessaris per a afrontar situacions de risc i d'emergència (art. 7)*

El primer pla d'autoprotecció del campus de Sabadell fou redactat a finals de 1997. Amb motiu de la redacció del pla, es milloraren alguns aspectes del campus i es corregiren algunes deficiències de l'edifici: senyalització, accessibilitat, vies d'evacuació, ...

Finalment, el primer simulacre d'emergència d'aquest campus es va dur a terme l'1 de desembre de 1999. Es va simular un incendi inicial en el centre de càlcul que es va estendre a la resta de l'edifici. En el simulacre, van participar-hi cossos operatius externs i altres ajudes: bombers de Sabadell, policia nacional, policia local, ambulàncies de la Mútua SAT i protecció civil de l'ajuntament.

Amb la redacció d'aquest nou pla d'autoprotecció, ajustat als requeriments del Decret 82/2010, el pla de 1997 queda derogat i sense cap valor pràctic.

Les dades que s'han fet constar en aquest pla, vàlides a data d'avui, tenen dues procedències:

- Les dades externes (coordinades, risc industrial, plans especials, ...) han estat extretes de la pàgina web oficial de la Generalitat de Catalunya.
- Les dades internes han estat facilitades a l'autor per les àrees de la UAB implicades en la redacció: DAL i administració del campus de Sabadell

## DICIONARI D'ACRÒNIMS

<b>AEROCAT</b>	Pla d'emergències aèries de Catalunya
<b>AMV</b>	Accident amb múltiples víctimes
<b>APA</b>	Àrea de Prevenció i Assistència
<b>CAU</b>	Comitè d'Autoprotecció
<b>CC</b>	Centre de control
<b>CCA</b>	Centre de Comandament Avançat
<b>CECAT</b>	Centre de Coordinació Operativa de Catalunya
<b>CECOPAL</b>	Centre de Coordinació Operativa Municipal
<b>CSE</b>	Comitè per a Situacions d'Emergència de Sabadell
<b>CSEG</b>	Comitè per a Situacions d'Emergència General (de la UAB)
<b>CTE</b>	<i>Código Técnico de la Edificación</i>
<b>EAEC</b>	Equip d'Alarma i d'Evacuació o Confinament
<b>EE</b>	Escola d'Enginyeria
<b>EPA</b>	Equip de Primers Auxilis
<b>EPI</b>	Equip de Primera Intervenció
<b>INFOCAT</b>	Pla de protecció civil d'emergències forestals a Catalunya
<b>INUNCAT</b>	Pla d'emergències per inundacions a Catalunya
<b>NBE-CPI</b>	<i>Norma Básica de la Edificación – Condiciones de protección contra incendios de los edificios</i>
<b>NEUCAT</b>	Pla d'emergències per nevades a Catalunya
<b>PA</b>	Personal acadèmic de la UAB
<b>PAS</b>	Personal de l'administració i serveis de la UAB
<b>PAU</b>	Pla d'autoprotecció
<b>PLASEQCAT</b>	Pla d'emergència exterior del sector químic de Catalunya
<b>PMA</b>	Punt mèdic avançat
<b>PROCICAT</b>	Pla de protecció civil de Catalunya
<b>PAM</b>	Pla actuació municipal
<b>PBEM</b>	Pla bàsic d'emergències municipals
<b>PDI</b>	Personal docent i investigador de la UAB
<b>PIF</b>	Personal investigador en formació de la UAB
<b>PNT</b>	Procediment normalitzat de treball
<b>RD</b>	Reial decret
<b>RADCAT</b>	Pla d'emergències radiològiques de Catalunya
<b>SISMICAT</b>	Pla d'emergències sísmiques a Catalunya
<b>SLIPI</b>	Suport logístic i punt d'informació
<b>SSiV</b>	Servei de Seguretat i Vigilància
<b>TEDAX</b>	Tècnics en desencebament d'explosius
<b>TRANSCAT</b>	Pla d'emergències per accidents en el transport de mercaderies perilloses en carretera i ferrocarril a Catalunya
<b>UAB</b>	Universitat Autònoma de Barcelona

## SUMARI DE FOTOS, PLÀNOLS I QUADRES

### Índex de fotos

Número	Correspon a	Pàgina
1	Gual d'accés al campus de Sabadell	10
2	Vial des del gual fins a la façana principal	10
3	Afectació municipal per presència instal·lacions radioactives	24
4	Armillla del cap d'emergència	38
5	Portacartell i cartell "NO PASSEU"	38
6	Armari d'intervenció	38
7	Equipament de l'equip de primers auxilis	38
8	Model d'adhesiu amb telèfon d'emergències	91

### Índex de plànols

Número	Correspon a	Pàgina
1	Delimitació del campus de Sabadell	9
2	Accessibilitat al campus de Sabadell	11

### Índex de quadres

Número	Correspon a	Pàgina
1	Presència de persones en els diferents horaris	16
2	Organigrama de la UAB	17
3	Resum dels riscos analitzats	26
4	Mesura d'autoprotecció segons l'emergència	30
5	Resum dels mitjans materials disponibles	39
6	Resum de les emergències segons l'abast	47
7	Esquema de comunicació i alarma	61

# **DOCUMENT 1**

**Identificació de la instal·lació.  
Inventari, anàlisi i avaluació del risc.**

## 1.1 Identificació de la instal·lació

### Dades generals

Nom	Campus de Sabadell
Raó social	Universitat Autònoma de Barcelona
Número d'identificació fiscal (NIF)	00818002H
Adreça postal	c/ Emprius, 2. 08202 Sabadell

### Dades de contacte en cas d'emergència

Director del pla d'autoprotecció	Manuel Álvarez Gómez
Telèfons	93 728 7700/ 7718
Telèfon fora de jornada	93 581 2525
Fax	93 728 7727
Correu electrònic	ad.sabadell@uab.cat/ coordinacio.campus.sabadell@uab.cat

### Identificació de les persones titulars de l'activitat

Rector	Ferran Sancho Pifarré
Raó social	Universitat Autònoma de Barcelona
Adreça	Edifici Rectorat, Campus Universitari 08193 Bellaterra (Cerdanyola del V.)
Telèfon	93 581 1950
Fax	93 581 4142
Correu electrònic	a.prevencio.assistencia@uab.cat

### Titular de la direcció del pla d'autoprotecció i responsables

Nom del director del PAU	Manuel Álvarez Gómez
Nom del cap d'emergències	Francisco Quesada Martos
Telèfon	93 728 7717
Fax	93 728 7727
Correu electrònic	ad.sabadell@uab.cat



## 1.2 Emplaçament

Descripció	<p>El campus de Sabadell és un espai, de forma irregular, ubicat dins de la ciutat de Sabadell i delimitat pels carrers Emprius (nord i nord-oest), Bonavista (oest) i Tres Creus (sud). Les façanes est i sud-est corresponen a un petit barranc poblat d'espècies arbòries.</p> <p>L'espai té una superfície aproximada de 18.000 metres quadrats destinats a zona enjardinada, zona de pàrquing i l'edifici.</p> <p>L'edifici, longitudinal amb dues espines laterals, té una superfície en planta de 2.950 metres quadrats i una superfície total construïda de 10.494 metres quadrats. S'hi imparteix docència de grau de la Facultat d'Economia i Empresa i de l'Escola d'Enginyeria.</p>
Coordenades UTM	X: 426639,5                      Y: 4600052



Plànol 1: Delimitació del campus de Sabadell

### 1.3 Accessibilitat per a ajuda externa: descripció i plànols

La instal·lació és accessible per dues bandes:

- Pel carrer Bonavista fins al gual d'accés, actualment zona de càrrega i descàrrega. Mitjançant un vial d'aproximació s'arriba a la façana principal de l'edifici.

Des d'aquí es pot accedir a la resta de l'edifici. En un primer moment a la meitat nord de l'edifici. **Accés 1** (veieu plànol 2).

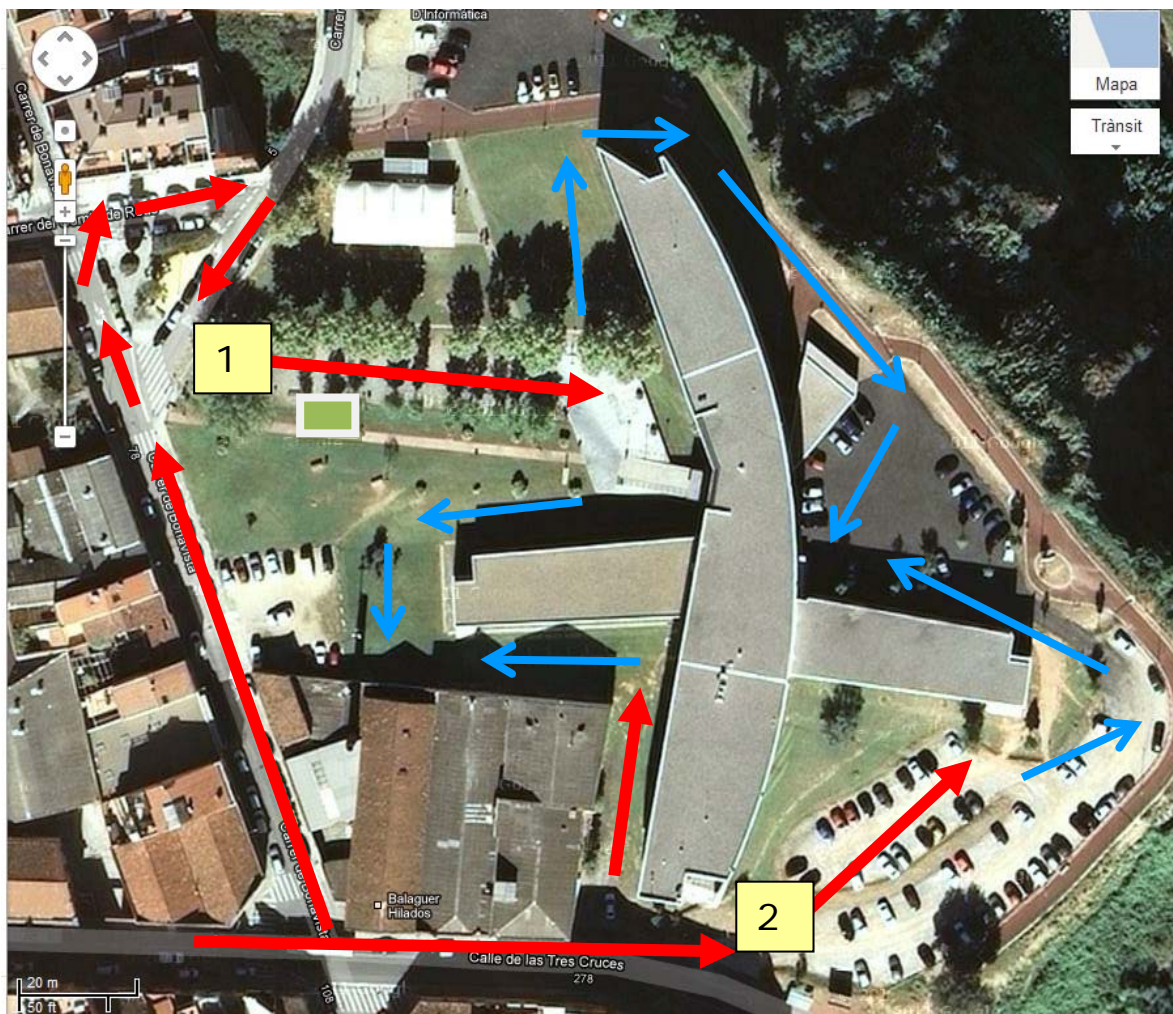


Foto 1: Gual d'accés al campus



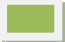


Foto 2: Vial des del gual fins a la façana principal

- Pel carrer de les Tres Creus i accés a la part posterior de l'edifici. Des d'aquí es pot accedir en un primer moment a la meitat sud de l'edifici i a les espines transversals. **Accés 2** (veieu plànol 2).



Plànol núm. 2: Accessibilitat al campus de Sabadell

-  Accés a la instal·lació (vies públiques de circulació)
-  Altres zones accessibles de possible intervenció (vies internes)
-  Punt de recepció d'ajudes externes

El carrer Tres Creus presenta una amplada suficient. El carrer Bonavista té una amplada útil de 3 m.

El gual enfront de la façana principal té una amplada lliure de 6 m i el vial des d'aquest fins a l'edifici, amb una longitud aproximada de 80 m, té una amplada superior al 8 m.

L'edifici disposa de un camí de circumval·lació amb una amplada lliure superior als 4 m, amb espais suficients per als vehicles d'intervenció a menys de 10 m de l'edifici. Per tant, totes les façanes de l'edifici són accessibles.

Pel que fa a les obertures d'accés a l'interior de l'edifici, totes les façanes en tenen en totes les plantes. De forma general, les façanes tenen un seguit de finestres de 170 x 100 cm i en els dos casos que no les tenen, les distàncies entre dues obertures accessibles no arriba al 25 m. En tots els casos, el màxim d'àmpit mai arriba a 120 cm.

## 1.4 Descripció de la instal·lació

La instal·lació objecte d'aquest pla té dues parts clarament diferenciades:

1. Una zona oberta, sense edificacions, d'uns 15.000 metres quadrats, destinada a jardins i pàrquing per a membres de la comunitat universitària. El pàrquing és d'accés restringit només per a vehicles del personal i estudiants de la UAB.
2. Una zona edificada, de 2.950 metres quadrats en planta i 10.494 metres quadrats construïts, amb un edifici principal de forma longitudinal i dues espines transversals.

La part longitudinal nord-sud, coneguda com a Edifici S, va ser construïda l'any 1991. L'espina est, o Edifici S3 (aulari), va ser construïda l'any 1996. Finalment, l'espina oest, Edifici S2 (aulari), correspon a l'any 2003.

La construcció de l'edifici està basada en murs de maons o formigó, fusteria metàl·lica i vidre, amb una RF igual o superior a la exigible legalment per als diferents recintes o sectors d'incendis. Les portes tallafocs que delimiten els sectors d'incendis tenen una RF-60. Algunes de les separacions interiors, i quan no delimiten sectors d'incendi, poden ser de pladur.

La construcció està aïllada de la resta d'edificis de Sabadell.

La part central té tres plantes sobre rasant i una planta soterrani.

Les espines transversals només tenen planta soterrani i baixa.

L'edifici del campus de Sabadell té com a funció principal la docència tan de tipus teòric com pràctic. S'hi imparteixen classes de la Facultat d'Economia i Empresa i de l'Escola d'Enginyeria.

En concret estudis de Compatibilitat i Finances amb un grup de matí i un de tarde.

Empresa i Tecnologia amb un grup de matí.

Aeronàutica amb un grup de tarde.

Es disposa d'aules, seminaris, laboratoris de pràctiques i biblioteca.

També es duen a terme tasques administratives i de gestió en les diferents oficines i despatxos.

Finalment, es disposa de diversos serveis auxiliars: manteniment, neteja, cafeteria (sense cuina ni planxa) i fotocòpies.

**Planta -1.** Malgrat la seva nomenclatura, degut a la petita inclinació del terreny, aquesta planta té sortida a nivell del terra, per la façana est. Ocupa una part de la zona longitudinal i s'hi ubiquen tres zones corresponents a sectors d'incendi diferents.

*Zona de biblioteca.* Destinada a sala d'estudi i àrea tècnica. Disposa de dues sortides d'emergència directes al carrer i una escala cap a la planta baixa. L'accés des de l'edifici només es pot realitzar per l'entrada a la Biblioteca existent a la planta Baixa.

*Zona de cafeteria.* Inclou la cafeteria, sala d'estudis, una aula, un seminari, vestíbul i espai obert d'estudi. Té una porta d'emergència directa al carrer al costat de la cafeteria. Es disposa a més de dos accessos a l'edifici per la façana est. Un, al costat de la cafeteria amb una única porta amb 2 fulles pràctiques (aquesta porta s'obre a les 9 i es tanca a les 17 h). L'altre, al costat de la zona tècnica, amb dues portes de dues fulles. La zona comunica amb la planta baixa per una escala així com amb les sortides existents amb els aularis S2 i S3.

*Zona tècnica.* Destinada a les calderes de calefacció, sistemes d'aire condicionat i maquinària dels ascensors. Té una sortida directa a l'exterior. Espai d'accés restringit. Portes tallafocs.

*Zona S-2.* Aulari. Disposa de dues sortides: la porta d'emergència directa al carrer, al final de l'espina, en la façana oest i pas al sector d'incendi de la zona central.

*Zona S-3.* Aulari. Disposa de dues sortides: la porta d'emergència directa al carrer, al final de l'espina, en la façana est i pas al sector d'incendi de la zona central.

**Planta baixa.** Ocupa la totalitat de l'àrea construïda, tant la part longitudinal com les espines transversals amb quatre zones corresponents a sectors d'incendi diferents. Des d'aquesta planta es té comunicació amb la resta de plantes.

*Zona central.* Inclou el vestíbul central, la consergeria, dues aules, el servei de reprografia i un magatzem així com l'accés als dos aularis (espines S2 i S3) i a la biblioteca. Com a sortides, té l'accés general a l'edifici, amb 3,40 m d'amplada, porta d'emergència en la façana sud, així com les sortides existents en la resta de sectors amb els que comunica.

*Zona de biblioteca.* Destinada a sala d'estudi i àrea tècnica. Disposa de sortida d'emergència directa al carrer en la façana nord, sortida al sector de la zona central i una escala cap a la planta -1 per on s'accedeix a altres sortides d'emergència. Portes tallafocs.

*Zona S2.* Aulari. Disposa de dues sortides: la porta d'emergència directa al carrer, al final de l'espina, en la façana oest i pas al sector d'incendi de la zona central. Portes tallafocs.

*Zona S3.* Aulari. Disposa de dues sortides: la porta d'emergència directa al carrer, al final de l'espina, en la façana est i pas al sector d'incendi de la zona central.

**Planta primera.** Ocupa la part longitudinal de l'edifici.

*Zona nord.* Hi ha dues aules, sales de reunió i despatxos. Disposa de dues sortides amb portes tallafocs, una directa a l'escala exterior d'emergència i l'altra cap al vestíbul i, des d'aquí, a la planta baixa.

*Zona central vestíbul i escales.* Inclou la gestió acadèmica, set aules d'informàtica i un laboratori de projectes. En aquest espai també trobem diversos àmbits de gestió i seminaris. Disposa de tres sortides: cap al sectors d'incendi de les zones nord i sud i mitjançant les dues escales cap a la planta baixa.

*Zona sud.* Destinada a un petit centre de càlcul, tres aules d'informàtica i Sala de Graus. Disposa de dues sortides amb portes tallafocs, una directa a l'escala exterior d'emergència i l'altra cap al vestíbul i, des d'aquí, a la planta baixa.

**Planta segona.** Ocupa només la part longitudinal de l'edifici.

*Zona nord.* Destinada a despatxos del professorat. Disposa de dues sortides amb portes tallafocs, una directa a l'escala exterior d'emergència i l'altra cap al vestíbul i, des d'aquí, a les plantes primera i baixa.

*Zona central vestíbul i escales.* Inclou despatxos de professorat, menjador del PAS y laboratoris docents. Disposa de tres sortides: cap al sectors d'incendi de les zones nord i sud i mitjançant les dues escales cap a la planta baixa.

*Zona sud.* Destinada a despatxos de professorat, tres laboratoris docents i espai de neteja. Disposa de dues sortides amb portes tallafocs, una directa a l'escala exterior d'emergència i l'altra cap al vestíbul i, des d'aquí, a les plantes primera i baixa.

## 1.5 Ocupació

### 1.5.1 Plantilla.

L'ocupació de l'edifici ve donada pels diferents grups de persones que poden estar-hi dins en un moment determinat. Aquest grups, que poden tenir o no relació laboral amb la UAB, són el següents: estudiants, professorat, personal de l'administració i serveis, personal d'empreses concessionàries i visitants.

- Els estudiants matriculats al campus de Sabadell per al curs 2012-13 són 1.188, 612 en horari de matí (9 a 14 hores) i 576 en horari de tarda (15-21 hores).
- De professorat hi ha 151 persones, 60 en horari de matí i 91 en horari de tarda.
- Hi ha 36 PAS, 26 en diferents horaris entre les 7 h 30' i las 17 hores i 10 amb horari de 14 a 21 h 30 hores.
- El personal d'empreses concessionàries és el següent:
  - ✓ Neteja: 2 persones amb horari de 5 a 9 hores, 4 persones amb horari de 6 a 14 hores i una persona amb horari de 14 a 21 hores.
  - ✓ Cafeteria: Una persona amb horari de 8 h 15' a 16 h 30'.

Tenint en compte

- ✓ la distribució de personal al llarg del dia,
- ✓ que no tots el dies hi ha classes de totes les matèries,
- ✓ que no tots el alumnes assisteixen a classe cada dia i
- ✓ altres circumstàncies molt diverses

no podem quantificar el nombre de persones màxim simultànies si bé en cap cas arribarem a l'ocupació màxima teòrica més desfavorable, entorn les 1300 persones.

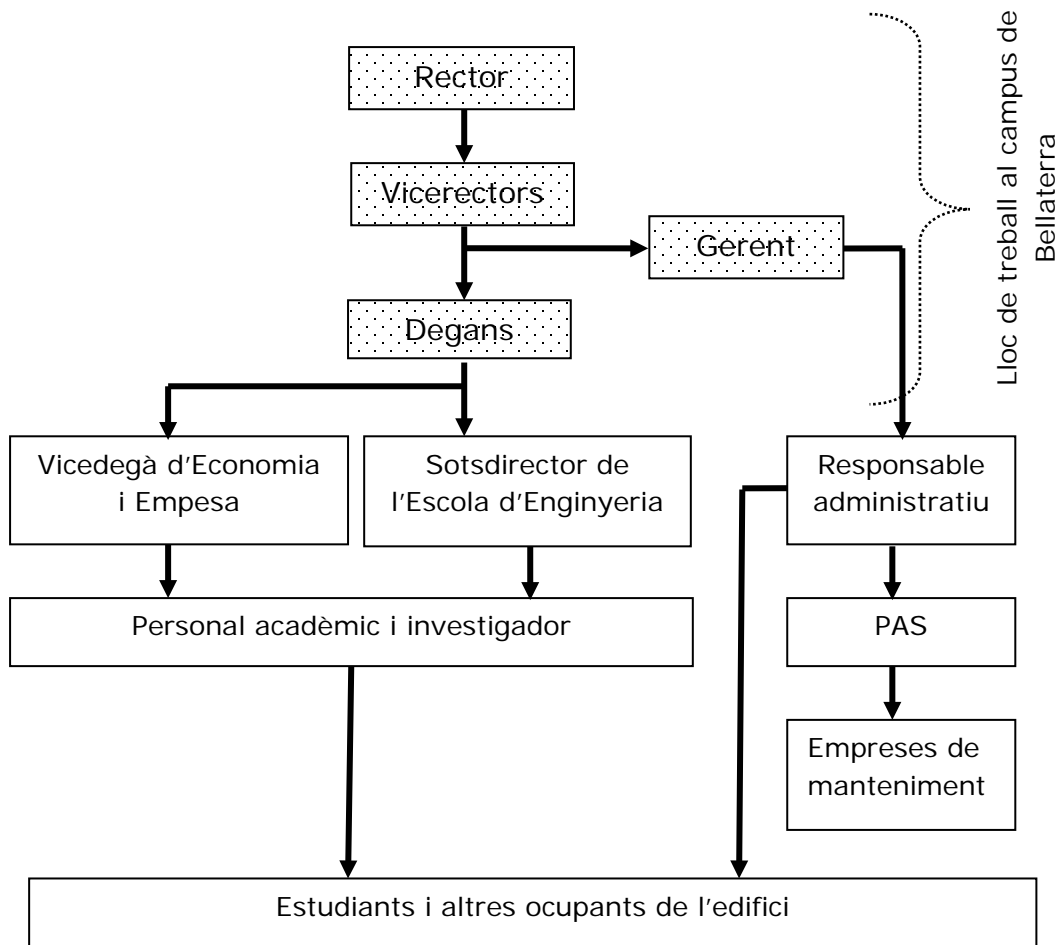
### 1.5.2 Quadres de presència en les diferents hores del dia de personal i

5-6 hores	6-8 hores	8-14 hores	14-21 hores	21 h 30-5 hores
2 persones	6 persones	700 persones	450 persones	Ocupació nul·la

Quadre núm. 1: Presència de persones en els diferents horaris



### 1.5.3 Organigrama.



Quadre núm. 2: Organigrama de la UAB

Cal fer constar que l'edifici roman obert des de les 8,00 fins les 21 h 30 hores, els dies feiners, llevat de les èpoques de vacances de Nadal, Setmana Santa i estiu.

Pel que fa a equips d'emergència, caldrà establir els següents:

- De 5 a 8 hores, els dies feiners
- De 8 a 14 hores, els dies feiners
- De 14 a 21 h 30 hores, els dies feiners
- De 21 h 30 a 5 hores, els dies feiners; de 0 a 24 hores, els dies no feiners

## 1.6 Anàlisi del risc

Per a l'avaluació de cadascun dels riscos possibles, utilitzarem la metodologia exposada a la Llei de prevenció de riscos laborals, considerant conjuntament la probabilitat que es materialitzi el risc amb la severitat en cas de materialització.

Per a la severitat, considerarem una escala de cinc possibilitats: molt baixa, baixa, mitjana, alta, molt alta. Es consideraran principalment els possibles danys per a les persones, però també per als béns materials i el medi ambient, d'acord amb el que estableix l'article 1 de la Llei 4/1997 de protecció civil de Catalunya.

Per a la probabilitat, utilitzarem una escala de quatre valors, des de molt baixa fins a alta, basada en l'existència o no d'antecedents, i la previsió es referirà als propers 10-15 anys.

En cap cas podrà existir un risc amb probabilitat alta i severitat molt alta ja que aquest cas demanaria de forma immediata mesures correctores per part de la institució fins a aconseguir reduir la probabilitat prevista.

A més, es faran constar les consideracions oportunes en cada risc.

GRAU DE SEVERITAT	PROBABILITAT DE MATERIALITZACIÓ DEL RISC			
	Molt baixa	Baixa	Mitjana	Alta
Molt baixa	Irrellevant	Irrellevant	Molt baix	Baix
Baixa	Irrellevant	Molt baix	Baix	Mitjà
Mitjana	Molt baix	Baix	Mitjà	Alt
Alta	Baix	Mitjà	Alt	Molt alt
Molt alta	Mitjà	Alt	Molt alt	Extremadament alt

Pel que fa a la probabilitat, es partirà de l'històric d'emergències en els anys dels quals es disposa de dades i es considera:

Molt baixa. No s'ha produït mai i no es considera probable que s'arribi a materialitzar aquest risc.

Baixa. No es disposa de dades o no s'ha produït, encara que és possible que es materialitzi alguna vegada en els propers anys.

Mitjana. S'ha produït una vegada i és possible que es materialitzi alguna vegada més en els propers anys.

Alta. S'ha produït més d'una vegada des de la creació del campus de Sabadell

Pel que fa a la severitat, es considera:

Molt baixa. No hi hauria danys per a les persones i serien molt petits els danys materials.

Baixa. No hi hauria danys per a les persones i els danys per a la instal·lació serien d'una certa consideració.

Mitjana. Els danys per a la instal·lació serien importants, podrien suposar fins el tancament provisional, i/o hauria danys per a les persones a nivell de primers auxilis.

Alta. Els danys per a la instal·lació podrien ser greus, arribant-hi al tancament durant un llarg període, i/o hauria danys greus per a les persones, a nivell d'intervenció de professionals sanitaris externs.

Molt alta. Danys per a la instal·lació molt greus, fins i tot el col·lapse, i/o danys molt greus per a les persones, podent arribar a la pèrdua de capacitats vitals de les persones o la mort.

### **1.6.1 Risc intern.**

Descriurem aquí i analitzarem els riscos derivats de les instal·lacions o de les característiques de l'edifici del campus de Sabadell.

#### **1.6.1.1 Incendi**

La probabilitat d'un incendi a l'edifici, per risc intern, en general, s'ha de considerar baixa. I això basat en les consideracions següents:

- La instal·lació elèctrica, possible font d'activació, compleix amb rigor el *Reglamento Electrotécnico de Baja Tensión*.
- La instal·lació elèctrica, a més, disposa de manteniment preventiu i revisions periòdiques.
- La prohibició de fumar a l'interior de l'edifici i l'acompliment d'aquesta prohibició.
- Existència d'un sistema de detecció i alarma d'incendis.
- Dotació d'extintors i mànegues a tot l'edifici
- Absència d'equips de treball habitual que treballin en calent o amb flama oberta. La cafeteria no disposa de cuina ni tan sols de planxa.
- La càrrega de foc es limita a la Biblioteca i la presència de canonades de subministrament de gas a la caldera. I tot i això la Biblioteca i la sala de calderes són sectors d'incendi independents.
- La sala de calderes és un sector d'incendi independent amb parets RF-240

Pel que fa a la severitat, es pot considerar com a molt de tipus mitjà ates l'existència de sectors d'incendi a l'edifici, sistemes de detecció i alarma així com la presència de nombroses vies d'evacuació fan difícil preveure danys importants a les persones i a les instal·lacions.

En conseqüència, probabilitat baixa x severitat mitjana = risc baix

### **1.6.1.2 Explosió.**

L'edifici disposa de 2 calderes de gas, marca Rendamax, model R600, amb una potència calorífica Q de 388 Kw i de pressió màxima de servei PMS de 8 bar.

Només hi ha conduccions de gas a la sala de calderes, la resta de l'edifici no en té.

La sala de calderes disposa de zona oberta cap a la zona est de l'edifici i una ventilació forçada constant per reduir el risc de formació d'atmosferes inflamables o explosives

Les calderes disposen de programa de manteniment i de revisions periòdiques

No hi ha antecedents d'incidents ni d'accidents

Probabilitat molt baixa x severitat molt alta = risc mitjà

### **1.6.1.3 Fuita.**

L'única possibilitat de fuita és la del gas de subministrament a les calderes.

No hi ha cap tipus de gas tècnic que pugui provocar una fuita perillosa.

Les calderes estan ubicades en un annex a la façana est de l'edifici, en la planta més inferior, i no hi ha conduccions interiors per l'edifici. Les canonades es troben en una zona limitada, al costat de la sala de calderes.

L'existència de ventilació forçada i natural fa difícil la generació d'atmosferes de risc.

No hi ha antecedents d'incidents ni d'accidents

En conseqüència, probabilitat molt baixa x severitat alta = risc baix

### **1.6.1.4 Enfonsaments**

No ens referim aquí a l'enfonsament de l'edifici atesa la seva sòlida construcció sinó al possible enfonsament de petites parts: escales, parets, sostres, baranes o altres parts de la construcció.

Hi ha un precedent de l'enfonsament d'una paret sobre una escala, sense danys per a les persones i alguns danys materials.

Probabilitat mitjana x severitat mitjana = risc mitjà

## **1.6.2 Risc laboral** (referència limitada als riscos que poden originar emergències).

Descriurem aquí i analitzarem els riscos derivats de les activitats desenvolupades per les persones que ocupen el campus de Sabadell.

### **1.6.2.1 Incendi derivat de les activitats**

La cafeteria ubicada dins de l'edifici no disposa de cuina ni tan sols de planxa.

Als petits laboratoris de pràctiques docents, no s'utilitzen productes o substàncies químiques inflamables ni aparells amb flama oberta.

La calefacció és centralitzada i no hi ha estufes elèctriques o aparells similars.

Els aparells elèctrics emprats per als treballs tenen una potència elèctrica petita: ordinadors, impressores, destructores de paper, ...

Per tant, l'únic risc d'incendi derivat de les activitats estaria relacionat amb tasques relacionades amb obres de reparació, manteniment, etc. Aquestes tasques disposen dels mecanismes de seguretat interns a nivell laboral així com la coordinació d'activitats preventives entre empreses concessionàries del servei i la UAB.

No hi ha antecedents d'incidents ni accidents

Probabilitat baixa x severitat mitjana = risc baix

### **1.6.3 Risc extern.**

#### **1.6.3.1 Risc industrial.**

El risc industrial, en forma de risc químic, ve donat per l'existència de diverses empreses incloses en el PLASEQCAT com de risc químic. Aquestes activitats en cas d'accident greu podrien afectar al Campus de Sabadell (consideració de zona d'intervenció).

Les més properes es troben a 3 km a municipis com a Polinya.

L'activació del PAM de Sabadell per aquest risc o bé d'un pla superior suposarà l'activació del pla del Campus de Sabadell.

A la UAB no consten antecedents d'incidents ni accidents

Probabilitat baixa x severitat alta = risc mitjà

#### **1.6.3.2 Condicions meteorològiques extremes.**

Les condicions meteorològiques extremes poden suposar un risc tant per a les persones com per als béns i el medi ambient. Analitzarem aquí les que poden afectar els ocupants del campus, encara que, en altres circumstàncies, no suposessin la necessitat de prendre mesures extraordinàries. Atès que cada risc suposa una resposta diferent, l'anàlisi serà individualitzat.

### **a) Inundació**

Si bé el campus de Sabadell es troba a menys de 100 m d'un curs fluvial, riu Ripoll i si bé aquesta situació suposa un risc d'inundació el nivell d'afectació és irrellevant.

Atesa l'orografia del terreny, el campus de Sabadell no està inclòs en les zones afectades pel risc d'inundació contemplades a l'INUNCAT.

Probabilitat molt baixa x severitat baixa = risc irrellevant

### **b) Nevada**

Les nevades al campus de Sabadell són de importància relativa. Malgrat això, la UAB pot decidir la suspensió de les activitats docents i laborals per poder facilitar la gestió d'una situació excepcional preveient les dificultats logístiques en matèria de transport, sortida i accés als domicilis de la comunitat universitària.

L'activació del PAM de Sabadell per aquest motiu o bé d'un pla superior suposarà l'activació del pla del Campus de Sabadell.

Des de l'any 2000, hi ha hagut tres antecedents.

Probabilitat alta x severitat baixa = risc mitjà

### **1.6.3.3 Terratrèmols**

Segons el Pla d'emergències sísmiques de Catalunya (SISMICAT), el grau màxim possible a la zona de Sabadell és VII.

Segons l'Institut Cartogràfic de Catalunya, el terratrèmol més fort al Pirineu Oriental, des de 1950, va produir-se al 1996 al sud de França amb magnitud 5.2 i intensitat epicentral VI MSK. La resta de sismes dels deu últims anys, situats al voltant de la zona sud dels Pirineus (comarca de la Garrotxa), tenien una magnitud inferior a 4.2.

L'activació del PAM de Sabadell per aquest motiu o bé d'un pla superior suposarà l'activació del pla del Campus de Sabadell.

No hi ha cap precedent d'episodis d'aquestes magnituds.

Probabilitat molt baixa x severitat alta = risc baix

### **1.6.3.4 Incendi forestal**

Si bé el municipi està considerat de perill alt la ubicació de la instal·lació fa difícil l'afectació per aquest risc en cas de materialitzar-se ja que no hi ha zones forestals properes.

No obstant això, hi ha una zona de vegetació, en forma de franja longitudinal, més o menys d'1 km, que envolta la façana est. Aquesta zona

esta sotmesa al risc d'incendi forestal i, en aquest cas, el campus serviria només de zona d'intervenció per a bombers, tal com ha ocorregut en altres ocasions, i s'utilitzarien els hidrants del campus.

Com a mesura preventiva es podria activar el pla del Campus.

Hi ha dos antecedents en els últims anys.

Probabilitat alta x severitat molt baixa = risc baix

#### **1.6.3.5 Risc antròpic (incendi intencionat/amença de bomba o paquet sospitós).**

Hem vist que el risc d'incendi derivat de les instal·lacions o de la pròpia activitat es baix o irrellevant.

En canvi el Campus Sabadell ha tingut tres antecedents des de la seva creació. Un de tipus greu i dos de tipus lleu.

En cas de materialitzar-se l'amença podria suposar l'activació del Pla del Campus.

Probabilitat alta x severitat mitjana = risc alt

En relació a l'amença de bomba hem tingut un precedent. A més, el fet que moltes persones accedeixin amb bosses, paquets, complements d'esport, etc. podria tenir lloc l'existència d'un paquet sospitós.

En el conjunt de la UAB hi ha nombrosos antecedents, encara que, sortosament, fa més de 5 anys des de l'últim.

Totes les amenaces han estat falses, llevat de l'existència d'un artefacte explosiu autèntic en un dels edificis del campus de Bellaterra.

Aquest risc suposaria l'activació del Pla del Campus.

Probabilitat mitjana x severitat molt alta = risc molt alt

#### **1.6.3.6 Transport de mercaderies perilloses**

Segons el mapa de riscos de Catalunya la ubicació del Campus de Sabadell determina que aquest risc no estigui present.

#### **1.6.3.7 Risc radiològic**

Segons el RADCAT, en Sabadell hi ha cinc instal·lacions radioactives, dues de categoria 2 i tres de categoria 3. Les instal·lacions i les seves característiques són les següents:

- Cerba Internacional SAE. Categoria 3, nivell de resposta interior. Disposa de material radioactiu. Disposa de fonts no encapsulades. Iode radioactiu.

- Ferimet SLU. Categoria 3, nivell de resposta interior. No disposa de material radioactiu.
- Generalitat de Catalunya. DG Policia. Departament d'Interior. Categoria 3, nivell de resposta interior. No disposa de material radioactiu.
- Institut Català de Paleontologia. Categoria 2, nivell de resposta interior. No disposa de material radioactiu.
- Udiat Centre Diagnòstic SA. Categoria 2, nivell de resposta interior. Disposen de material radioactiu. Disposa de fonts no encapsulades. Iode radioactiu.

Cap d'aquests instal·lacions exigeix un nivell de resposta exterior i, a més, hi ha grans distàncies físiques en relació al campus universitari.

En conseqüència, no cal considerar aquest risc per als membres de la comunitat universitària en el campus de Sabadell.



**Foto 3. Afectació municipal (representat per color vermell) per presència instal·lacions radioactives. Font Mapa de Riscos. Departament d'Interior.**

#### **1.6.3.8 Accident aeri**

Sabadell disposa d'un aeròdrom i l'AEROCAT contempla aquesta instal·lació dins de l'anàlisi i avaluació del risc. Cal, doncs, incloure'l en el pla d'autoprotecció del campus de Sabadell.



El campus de Sabadell es troba, en línia recta, a una distància lleugerament superior als 3.000 m de l'aeròdrom, la qual cosa fa que la probabilitat d'afectació sigui molt baixa.

No obstant això, cal considerar el campus com a element molt vulnerable ja que esta en el casc urbà i, a més, l'edifici és de densitat alta d'ocupació.

Probabilitat molt baixa x severitat molt alta = risc mitjà

#### **1.6.3.9 Brot infecció**

Anomenem risc de brot infecció qualsevol episodi de risc biològic, normalment en forma de grip específica, que afecti la població en general.

Encara que les conseqüències són lleus, la infecció és molt contagiosa i pot afectar un percentatge molt important de la població. La vulnerabilitat, en aquest cas, consisteix en el nombrós grup de persones en un espai tancat. Pot revestir les formes d'endèmia, d'epidèmia o de pandèmia.

Per a l'actuació en aquest terreny se seguirà el PNT d'actuació davant un possible brot infecció, aprovat per la UAB el 5 d'octubre de 2009.

Des de l'any 2000, hi ha hagut dos episodis: grip aviar (2003) i grip porcina (2009)

Probabilitat mitjana x severitat mitjana = risc mitjà

#### **1.6.3.10 Altres supòsits**

Qualsevol altra circumstància que suposi un risc general per a les persones, els béns o el medi ambient suposarà l'activació d'aquest pla. El nivell d'activació i les accions que se'n deriven dependran de les circumstàncies (pluges fortes, vent huracanat), i que en tot cas podrien suposar la suspensió de l'activitat, el confinament preventiu o bé les consignes que un òrgan superior de l'àmbit de la protecció civil determinés, per exemple activació PROCICAT o bé PBEM del municipi.

En el cas de vents huracanats des de l'any 2001 han hagut tres episodis.

Resum de l'inventari i anàlisi dels riscos

Llistat de riscos amb possible incidència sobre el campus	Probabilitat	Severitat	Nivell de risc
Incendi instal·lacions	B	M	Baix
Explosió	MB	MA	Mitjà
Fuita de gas	MB	A	Baix
Enfonsaments	M	M	Mitjà
Incendi motivat per les activitats	B	M	Baix
Risc industrial	B	A	Mitjà
Inundacions	MB	B	Irrellevant
Nevada	A	B	Mitjà
Terratrèmols	MB	A	Baix
Incendi forestal	A	MB	Baix
Risc antròpic	A	MA	Molt alt
Transport mercaderia perillosa	--	--	--
Risc radiològic	--	--	--
Accident aeri	MB	MA	Mitjà
Brot infecció	M	M	Mitjà
Altres supòsits no previstos	???	???	???

**Quadre 3. Resum de riscos analitzats**

#### 1.6.4 Avaluació de les condicions d'evacuació.

Per tal de facilitar l'evacuació i el seu control, en funció del personal disponible, l'edifici es divideix en els sectors d'evacuació següents:

- Sector **Cafeteria**: Inclou a tots els usuaris del vestíbul adjacent.
- Sector **Biblioteca**: Inclou totes les plantes de la Biblioteca.
- Sector **Tècnic**: Inclou tot l'espai ocupat per les instal·lacions tècniques principals de l'edifici, caldera, estació transformadora.
- Sector **Aulari S2 planta -1**: Inclou les aules a planta -1.
- Sector **Aulari S3 planta -1**: Inclou les aules a la planta -1.
- Sector **SLiPI**: Inclou el vestíbul d'entrada i l'altell.
- Sector **Aulari S2 planta 0**: Inclou les aules a planta 0.
- Sector **Aulari S3 planta 0**: Inclou les aules a planta 0.
- Sector **central planta 1**: Inclou tots els espais existents entre les dues escales centrals.
- Sector **nord planta 1**: Inclou l'espina nord fins la porta tallafocs que dona accés a la zona central.
- Sector **sud planta 1**: Inclou l'espina sud fins la porta tallafocs que dona accés a la zona central.
- Sector **central planta 2**: Inclou tots els espais existents entre les dues escales centrals.
- Sector **nord planta 2**: Inclou l'espina nord fins la porta tallafocs que dona accés a la zona central.
- Sector **sud planta 2**: Inclou l'espina sud fins la porta tallafocs que dona accés a la zona central.

Amb el sistema de sectorització contra incendis, els recorreguts fins a un altre sector no arriben a 25 m. Amb el sistema d'escales d'emergència en els extrems de la part longitudinal i les portes exteriors en totes les façanes, el recorreguts fins a un espai exterior no arriben a 50 m.

Llevat del sector d'incendi de la zona tècnica, la resta de sectors d'incendi disposen de dues o més sortides alternatives, oposades i amb angle superior a 45°.

Pel que fa les vies d'evacuació interiors:

- Els passadissos disposen d'una amplada superior a 1,50 m cadascun.
- Les dues escales del cos central tenen 2 i 2,40 m d'amplada cadascuna.
- Les escales de les espines transversals tenen una amplada de 1,5 m la situada a S3 i la situada a S2 un mínim de 1,44 m.

Les aules amb capacitat per a més de 100 persones tenen dues portes.

Com a sortides directes a l'exterior, l'edifici disposa de les següents:

- Porta general en la façana principal, de 5 m d'amplada lliure.
- Porta en la part central de la façana est, de 4 m d'amplada lliure (4 fulles de 1,00 m) si bé dos de les fulles es troben tancades.

- Porta en la façana est, en front de la cafeteria, de 1,8 m si bé una de les fulles està tancada. Actualment les 2 obertes però l'horari d'obertura és de 9 a 17 h.
- Dues escales d'emergència en els extrems del cos central de 1,14 m d'amplada lliure cadascuna.
- Dues portes d'emergència en els extrems dels aularis: La de la zona S2 té una amplada de 1,80 m i la de la zona S3, 1,60 m.

Per tant, la capacitat d'evacuació simultània és de:

$((5 + 4 + 1,8 + 1,6 + 1,8) \times 200) + ((1,14 + 1,14) \times 160) = 3.204$  persones, nombre molt superior a la capacitat total de l'edifici.

A més, la Biblioteca disposa, com a sortides directes a l'exterior del sector, de quatre portes d'emergència: tres amb una amplada lliure de 0,80 m i una de 1,60 m, la qual cosa significa  $((0,8 + 0,8 + 0,8 + 1,60) \times 200)$  una capacitat d'evacuació de 800 persones del sector.

Si sumen aquestes dues capacitats, l'edifici pot evacuar **4.004 persones**, nombre molt superior a la capacitat real del mateix.

La distribució dels fluxos de persones en tots els àmbits vers les diferents sortides permet l'evacuació del centre en el supòsit de màxima ocupació (situació improbable ates que no tots els espais docents són ocupats al mateix temps, per exemple aules de docència i laboratoris experimentals).

Pel que fa als punts de reagrupament exterior, es determinen quatre: Tots es troben degudament senyalitzats.

Un a la zona nord, un a la zona sud, un a la zona oest i un altre a la zona est.

En aquestes zones es disposa de suficient espai exterior segur.

### 1.6.5 Avaluació de les condicions de confinament.

Considerades les circumstàncies que poden portar a un confinament, es pot establir-ne dos tipus

- a) Tipus lleu. També suau o amb mobilitat interna. És aquell confinament derivat com a mesura de prevenció per la impossibilitat de sortir al carrer però que permet un cert grau de normalitat en l'interior. Seria el derivat d'una pluja molt intensa, una nevada sobtada, etc. No cal confinar el personal en les zones preestablertes. Es manté control sobre les sortides de l'edifici però es manté la normalitat a ser possible amb l'activitat habitual.
- b) Tipus greu. També rígid o sense mobilitat interna. És aquell confinament que obliga a paraitzar totes les activitats i a protegir les persones dins d'espais aïllats de l'exterior i a no fer moviments fins al final de l'estat d'emergència.

Per a un possible confinament greu, cal cercar els espais més aïllats de l'exterior. En l'edifici del campus de Sabadell, compleixen aquesta condició els passadissos de les plantes 1 i 2 de l'àrea S.

Aquests passadissos tenen despatxos o altres espais de treball a banda i banda. No tenen, doncs, cap finestra ni obertura a l'exterior i poden quedar tancats amb portes tallafocs que delimiten els sectors d'incendis.

El passadís de la part nord té una amplada útil entre 1,5 i 2,5 metres i una llargària de 40 m. El passadís de la part sud té una amplada útil de 2,8 m i una llargària de 21 m. El resum de l'espai segur disponible és el següent:

2m (promig de l'amplada) x 40 m x 2 plantes = 160 m<sup>2</sup>

2,8 m x 21 x 2 plantes = 117,6 m<sup>2</sup>

Total espai disponible: 160 + 117,6 = 277,6 m<sup>2</sup>

Calculant un màxim de 3 persones/m<sup>2</sup>, tenim que aquests espais permeten confinar-hi fins a **830 persones**.

En casos extrems, si les persones a confinar superen aquesta xifra de 830, caldria habilitar altres espais com ara les aules.

### 1.6.6 Diagrama de persones per zones

No és possible fer un diagrama de persones per zones de la instal·lació atès que la majoria d'ocupants (estudiants) es mouen per tot l'edifici (assistència a classes i seminaris, temps d'estudi a la biblioteca, esbarjo a la cafeteria, gestions en oficines i despatxos, ...)

La resta del personal (PA i PAS), ateses les seves obligacions, també té una mobilitat gran dins de l'edifici i, fins i tot fora, del campus de Sabadell.

### 1.6.7 Mesura d'autoprotecció segons l'origen de l'emergència

Com a resum de l'anàlisi dels possibles riscos i de l'evacuació i el confinament, podem establir el quadre-resum següent:

<b>Emergència</b>	<b>Evacuació</b>	<b>Confinament</b>
Conat d'incendi	Zona afectada Alerta equips	No
Incendi interior	Tot l'edifici	No
Explosió	Zones afectada i properes Alerta equips	No
Fuita de gas	Tot l'edifici	No
Enfonsaments	Zona afectada Alerta per a zones properes	No
Amenaça de bomba	Tot l'edifici	No
Risc industrial	No	Sense mobilitat
Inundacions	En cas d'agreujament si així es sol·licita o bé si es decideix suspendre les activitats.	En cas d'agreujament si així es sol·licita
Nevada	En cas d'agreujament si així es sol·licita o bé si es decideix suspendre les activitats.	No
Terratrèmols	Tot l'edifici	No
Incendi forestal	No	Si així es sol·licita quan el succés afecti els voltants del campus
Risc antròpic	Tot l'edifici	No
Brot infecció	En cas d'agreujament si així es sol·licita o bé si es decideix podria arribar a la suspensió de les activitats.	
Accident aeri	Si l'accident afecta l'edifici	Si així es sol·licita quan l'accident afecti els voltants del campus
Altres	Depèn	Depèn

**Quadre 4. Mesures d'autoprotecció segons l'emergència**

## **1.7 Plànols**

### **1.2 Emplaçament.**

Veieu l'annex 3.

### **1.3 Accessibilitat.**

Veieu l'annex 3.

#### **1.7.1 Zones de risc.**

Veieu l'annex 3.

#### **1.7.2 Zones vulnerables.**

Veieu l'annex 3.

#### **1.7.3 Plànols de les instal·lacions i àrees on es realitza l'activitat.**

Veieu l'annex 3.

#### **1.7.4 Identificació del control (clau de pas) dels subministraments bàsics (aigua, gas, electricitat).**

Veieu l'annex 3.

# **DOCUMENT 2**

## **Inventari i descripció dels mitjans i mesures d'autoprotecció**



## 2.1 Mitjans materials disponibles

### a) Sectorització contra incendis

L'edifici està sectoritzat contra incendis. Hi ha nou sectors d'incendis: zona tècnica, biblioteca, aulari S2, aulari S3, planta baixa i zona central, zona nord de la planta 1, zona nord de la planta 2, zona sud de la planta 1 i zona sud de la planta 2.

Tots els sectors tenen una superfície inferior a 2.000 m<sup>2</sup>.

El sistema de sectorització és mitjançant parets d'obra, amb RF-90 o superior, i portes tallafocs, amb RF-60 o 90, i electroimants. Tots els electroimants es desactiven simultàniament en ser activades les alarmes d'evacuació.

### b) Hidrants

El campus de Sabadell disposa de tres hidrants de 100 mm:

- a) Els dos primers, propietat de l'Ajuntament de Sabadell, es troben al carrer de les Tres Creus, entorn el n<sup>o</sup> 211 el primer i el segon, el més proper a la façana Sud en el mateix carrer en el n<sup>o</sup> 215.
- b) El segon, propietat de la Universitat, està ubicat a uns 3 m de la façana nord.

### c) Extintors

L'edifici disposa dels extintors d'incendi següents:

- Zona tècnica, 6: 3 de CO<sub>2</sub> i 3 de pols
- Planta inferior espina central: 4 de pols
- Planta baixa espina central, 3: 1 de CO<sub>2</sub> i 2 de pols
- Altell espina central: 4 de pols
- Planta primera espina central, 16: 9 de CO<sub>2</sub> i 7 de pols
- Planta segona espina central, 12: 6 de CO<sub>2</sub> i 6 de pols
- Biblioteca, 13: 1 de CO<sub>2</sub> i 3 de pols a la planta inferior, 2 de CO<sub>2</sub> i 3 de pols a la planta baixa, i 4 de pols a l'altell.
- Aulari orientació est, 4 (S3): 2 de pols en cada una de les dues plantes
- Aulari orientació oest (S2), 6: 1 de CO<sub>2</sub> i 2 de pols en cada una de les dues plantes.

Cal dir que els extintors de pols són tots de pols polivalent de 6 kg de càrrega i que els extintors de CO<sub>2</sub> no arriben a l'eficàcia mínima (55B) marcada per l'NBE-CPI d'aplicació en el moment de la instal·lació.

### d) Boques d'incendi equipades

L'edifici disposa de 26 mànegues de 25 mm situades segons la distribució següent:

- Zona tècnica: 2
- Planta inferior espina central: 1
- Planta baixa espina central: 1
- Entresòl espina central: 1

- Planta primera espina central: 4
- Planta segona espina central: 4
- Biblioteca: 5
- Aulari S3: 4
- Aulari S2: 4

#### **e) Central de detecció i alarma**

L'edifici està equipat amb una central de detecció i alarma, marca Notifier, model ID3000, ubicada al Suport Logístic i Punt d'Informació (SLIPI), on hi ha personal durant les hores que l'edifici està obert.

Aquesta central rep tots els senyals electrònics generats pels detectors de fum i els polsadors d'alarma.

La programació de la central és la següent:

- La central reenvia qualsevol senyal a la Sala de Control del Servei de Seguretat i Vigilància (SSiV), ubicat al Rectorat de la Universitat, on hi ha personal les 24 hores, tots els dies de l'any.
- L'activació d'un polsador d'alarma activa el senyal acústic de la central per avisar el personal de l'SLIPI que alguna cosa està succeint però no activa el senyal acústic d'evacuació.
- L'activació d'un detector de fum activa el senyal acústic de la central per avisar que pot haver-hi un incendi. Si cap persona es fa càrrec de la incidència, passat un temps determinat, la central activa les alarmes d'evacuació de l'edifici i desactiva els electroimants, sectoritzant l'edifici.
- L'activació simultània de dos detectors de fum activa el senyal acústic de la central per avisar i, al mateix temps, la central desactiva els electroimants i activa les sirenes d'evacuació.

L'ordre d'evacuació de l'edifici mitjançant les sirenes també pot activar-se manualment des de la central.

#### **f) Polsadors d'alarma**

Hi ha 42 polsadors d'alarma a tot l'edifici. Normalment, estan en zones de pas del personal com ara passadissos, biblioteca i cafeteria. La seva distribució és de 14 a l'aulari S2, 4 a l'aulari S3. A l'edifici S disposem de 4 a la segona, primera i planta -1 i 8 a la planta 0.

Els polsadors d'alarma estan connectats a la central de detecció i alarma i programats tal com s'ha explicat al punt e).

#### **g) Detectors de fum**

Hi ha instal·lació de detectors de fum a tot l'edifici. Normalment, estan en zones comunes com ara passadissos, però també en zones de risc especial d'incendi: sala de calderes, biblioteca, centre de càlcul, cafeteria i zona tècnica.

Disposem d'un total de 284 detectors.

Els detectors instal·lats són de tipus òptic.

Els detectors estan connectats a la central de detecció i alarma i programats tal com s'ha explicat al punt e).

## **h) Brunzidors**

Hi ha instal·lació de 16 bronzidors (sirenes) a tot l'edifici.

El senyal acústic d'evacuació pot ser activat de forma automàtica per la programació de la central de detecció i alarma o de forma manual mitjançant la mateixa central.

Els senyals acústics no estan sectoritzats.

## **i) Enllumenat d'emergència**

L'edifici disposa d'enllumenat d'emergència interior en totes les vies d'evacuació (portes, passadissos, escales) i en les sortides del recintes superiors a 50 m2.

El sistema actual garanteix uns nivells d'enllumenat superiors a 1 lux en vies d'evacuació i 5 lux en les instal·lacions de lluita contra incendis, complint la normativa legal vigent

El perímetre exterior disposa d'enllumenat si bé aquest no té característiques d'enllumenat d'emergència.

## **j) Senyalització**

Al campus de Sabadell, i pel que fa a emergències, hi ha instal·lats tres tipus de senyalització: de seguretat, dels mitjans d'utilització manual i d'evacuació.

De seguretat. Estan senyalitzats els ascensors amb la prohibició d'utilització en cas d'emergència, els quadres elèctrics, el desfibril·lador, la prohibició de fumar en l'interior de l'edifici, l'accés restringit a determinades zones, ....

Mitjans d'utilització manual. Estan convenientment senyalitzats els extintors, els polsadors d'alarma, les boques d'incendi equipades i els hidrants.

D'evacuació. Estan senyalitzats els recorreguts d'evacuació, les sortides de recinte, de planta i d'edifici, les portes d'emergència, els polsadors d'obertura de les portes d'emergència, la ubicació de les barres antipànic de les portes d'emergència i de les portes tallafocs i els punts de reagrupament exterior.

## **k) Grup electrogen**

L'edifici està dotat d'un grup electrogen de 60 Kva, ubicat a la zona tècnica de la planta -1.

Aquest grup dona servei al petit centre de càlcul del campus, a l'enllumenat d'emergència de passadissos i Biblioteca i a les instal·lacions de seguretat i d'emergències (intrusió, detecció, alarma, ...). Té un programa de manteniment, es comprova cada 15 dies el seu funcionament, té el dipòsit sempre ple de combustible i disposa d'una reserva externa de gasoil suficient per a més de 5 hores.

## **l) Desfibril·lador**

L'edifici disposa d'un desfibril·lador i el personal de l'equip de primers auxilis ha estat ensinistrat en el seu maneig i disposa de formació continuada.

## **m) Sistemes de comunicació**

El campus de Sabadell disposa dels sistemes de comunicació següents:

Telefonia fixa. Tots els despatxos, les oficines, la consergeria, la biblioteca, etc, disposen de telèfons fixos i tot el personal de la UAB té accés a la telefonia fixa.

Telefonia mòbil. Disposen de telèfon mòbil de la institució el director del pla d'autoprotecció, el cap d'emergències i els integrants de l'equip de primers auxilis.

Fax. El campus de Sabadell disposa de fax

Megafonia portàtil. Per a situacions d'emergència i atès el nombre de persones a evacuar o confinar, l'edifici està dotat de dos megàfons portàtils amb un abast de 140 m.

#### **n) Comprovació periòdica dels sistemes de lluita contra emergències.**

Determinades instal·lacions i altre equipament de lluita contra emergències han de passar revisions periòdiques obligatòries reglamentàriament.

A més i per garantir-ne un perfecte funcionament en qualsevol moment, la UAB ha establert l'obligació d'una comprovació periòdica de totes les instal·lacions i equipaments relacionats amb emergències. Per això, va redactar i aprovar un procediment normalitzat de treball (PNT): PGP-PAU-04-2010, aprovat per la Gerència de la UAB el 24 d'abril de 2010.

L'última comprovació dels sistemes del campus de Sabadell es va dur a terme el 12 de juliol de 2012, amb presència de personal tècnic de la DAL, del SsiV, del Servei de Prevenció, de l'empresa mantenedora dels sistemes de detecció i alarma i dels responsables de la gestió del campus de Saabadell.

#### **o) Gual d'emergència**

A l'entrada del campus, hi ha un gual exclusiu per a vehicles d'emergència si bé la zona actualment està indicada com de possible estacionament de vehicles de càrrega i descàrrega. Té una amplada lliure de 6 m i, en situació de normalitat, està tancat amb una cadena. El gual dona accés a la rambla (8 m d'amplada) d'aproximació a la façana principal de l'edifici.

#### **p) Servei de Seguretat i Vigilància (SSiV)**

Malgrat el Decret 82/2010 determina com a voluntaris algun serveis per a plans de tipus C, el campus de Sabadell disposa de:

Departament de seguretat. Es tracta del SSiV general de la UAB amb un Director de Seguretat i dos adjunts al Director així com els vigilants adscrits al Servei.

Es realitza una ronda nocturna per part d'un cap de grup de vigilància tots els dies.

Sistema de videovigilància exterior amb 4 càmeres controlades des de la Sala de Control del Rectora, en Bellaterra, activa les 24 de tots els dies.

Connexió a la central receptora d'alarmes. Tant les alarmes d'intrusió com el sistema de protecció contra incendi estan connectats a la Sala de Control del Rectorat, en Bellaterra, vigilada las 24 hores de tots els dies.

### **q) Altre equipament**

A més dels mitjans tècnics descrits en els punts anteriors, el campus de Sabadell disposa també d'un determinat equipament para la lluita contra emergències. És el següent:

Armillles identificadores. Armilles per al cap d'emergències i els integrants de l'EPA i d'EAEC. Totes porten l'anagrama de la UAB i el nom de l'equip a darrere. La del cap d'emergència en color blau fosc i la resta en color taronja.

Jaquetes ignífuges. Destinades als integrants de l'EPI. En color taronja, amb l'anagrama de la UAB i la llegenda "Equip de primera intervenció" a darrere.

Intercomunicadors portàtils. Sistema amb un abast superior al 4 km que permet uns canals exclusius per a la comunicació entre el director del pla, el cap d'emergència i el personal d'intervenció.

Portacartells i cartells de "PROHIBIT EL PAS" a utilitzar durant i després de les evacuacions. Aquest material està pendent de lliurament.

Cadira de rodes per a minusvàlids.

Armari d'intervenció. Per guardar el material d'intervenció i altre material d'emergències (megàfon, intercomunicadors, ..) . A més de les jaquetes ignífuges, està dotat d'una manta ignífuga, guants contra calor, mascaretes antifums, llums químics i una caputxa d'escapament.

Farmaciola portàtil. Per a l'equip de primers auxilis i amb el contingut següent:

- 1 bossa per lligar a la cintura
- 1 ambú
- 1 ampolla d'aigua mineral
- 5 benes de 10x10 i 5 de 5 x 7
- 1 llibreta i 1 bolígraf
- 1 caixa d'Aspirina ®
- 1 esparadrap de roba
- 1 Esprai de solinitrina (Trinispray ®)
- 1 llanterna
- 1 manta isotèrmica
- 1 obreboques
- 10 parells de guants
- 15 sobres de gases estèrils
- 1 targeta recordatori
- 1 tub de guedel

El llistat anterior no és exhaustiu, està obert a ser incrementat d'acord amb les necessitats, amb el que pugui ordenar la legislació vigent o amb les possibles deficiències detectades en emergències reals o simulacres.



Foto 4. Armilla del cap d'emergències



Foto 5. Portacartell i cartel de prohibit el pas



Foto 6. Armari d'intervenció



Foto 7. Equipament de l'EPA

### r) Espai exterior segur

Es disposa per a tot el perímetre de l'edifici de zones obertes factibles de ser utilitzades com a espai d'agrupament en cas d'una evacuació.

No obstant per a facilitar la gestió d'una possible emergència, s'han situat com a punts d'agrupament quatre espais

Punt agrupament nord- A la zona de pàrking situat al costat de la façana nord de l'eix transversal.

Punt agrupament S2- A la zona de gespa existent davant de l'aulari S2.

Punt agrupament sud- A la zona de pàrking situat al costat de la façana sud de l'eix transversal.

Punt agrupament S3- A la zona de pàrking situada al costat de l'aulari S3.

### s) Centre de control

Es situarà, sempre que sigui possible, al Suport Logístic i Punt d'Informació. Si no es possible es situarà a l'exterior de l'edifici, a la zona de recepció dels equips d'ajuda exterior, al costat del gual.

### T) Punt recepció ajudes externes

Sempre que l'emergència ho permeti el punt principal de recepció es situarà al gual d'entrada al Campus, entrada per Carrer Bonavista.

#### Resum dels mitjans materials disponibles actualment

Mitjans materials	Presència
Sectorització contra incendis	SI
Hidrants	SI
Extintors portàtils de pols polivalent i CO <sub>2</sub>	SI
Boques d'incendi equipades	SI
Central de detecció i alarma	SI
Polsadors d'alarma	SI
Detectors de fum	SI
Brunzidors	SI
Enllumenat d'emergència	SI
Senyalització de seguretat, d'evacuació, ...	SI
Grup electrogen	SI
Desfibril·lador	SI
Sistemes de comunicació	SI
Comprovació periòdica dels sistemes	NO
Gual d'accés al campus	SI
Servei de Seguretat i Vigilància	NO
Armillles i altra roba identificadora	SI
Intercomunicadors portàtils	SI
Portacartells "NO PASSEU"	NO
Cadira de rodes per a minusvàlids	SI
Armari d'intervenció equipat	SI
Farmaciola portàtil per a l'EPA	SI
Telefonia mòbil per a equips	NO

Quadre 5. Resum dels mitjans materials

## 2.2 Mitjans humans disponibles

En cas d'emergència, el personal disponible per fer-hi front i tractar de minimitzar-ne les conseqüències és el següent:

- El personal directiu que hi pugui estar present en el moment de l'emergència, com a director o directora del pla.
- El personal de l'administració i serveis (PAS), sobre el que recau la major part dels equips d'emergència establerts de manera fixa: 36 persones entre les 8 i les 17 hores i 10 persones, entre les 14 i las 21 hores.
- El professorat present en l'edifici. Principalment, els que estiguin fent classe com a responsables de l'evacuació o el confinament dels seus alumnes. Del professorat, hi ha 59 persones en horari de matí i 38 en horari de tarda, encara que no tots hi són de manera simultània.
- El personal de les empreses concessionàries de serveis. Encara que el nombre és petit, els hi correspon col·laborar dins les seves possibilitats, sobre tot, el personal de neteja quan no hi ha més persones a l'edifici. Han de garantir l'evacuació dels seus àmbits de treball, cafeteria i servei de reprografia.
- Els estudiants. És el grup més nombrós i encara que no tenen un paper predeterminat si bé hauran de col·laborar amb els equips d'emergència seguint les instruccions d'aquests així com les ordres automàtiques (activació sirena evacuació).
- Finalment, les persones alienes que pugui haver-hi a l'edifici. Formen un grup amb característiques similars als estudiants, no tenen un paper predeterminat.



## 2.3 Mesures correctores de risc i d'autoprotecció.

### 2.3.1 Mesures ja implantades

Des de 1997, data de la redacció del primer pla d'autoprotecció del campus de Sabadell, la UAB ha anat implantat mesures correctores del risc i d'autoprotecció. Entre aquestes, podem destacar:

- Avaluacions periòdiques del campus, principalment de l'edifici i de l'antic prefabricat de la cafeteria, pel que fa a emergències (1997, 2004, 2009, 2012) i amb la finalitat de corregir les possibles deficiències.
- Millores en la senyalització de seguretat i d'evacuació (1999)
- Construcció del gual d'accés al campus per a vehicles d'emergència (1999).
- Amb motiu de sol·licitar la llicència ambiental, adequació total de l'edifici a la protecció contra incendis, segon el que estableix el *Código Técnico de la Edificación, Documento Básico Seguridad contra Incendios*, (2008): detecció, polsadors d'alarma, completar la sectorització, millorar l'enllumenat d'emergència, ...
- Millora del sistema de sectorització contra incendis (2008), canviant el sistema de planxes corredisses que estava obsolet per portes tallafocs amb electroimants connectats a la central de detecció i alarma.
- Accessibilitat externa per a vehicles d'emergència a tot l'edifici ( de 1999 a 2009) fins a aconseguir un camí perimetral apte per a vehicles d'emergència.
- Instal·lació d'un hidrant a la façana nord (2010) per tal que la distància màxima a qualsevol punt de la façana sigui inferior a 100 m
- Ventilació en sala de calderes per evitar, en cas de fuga de gas, atmosferes inflamables o explosives
- Instal·lació d'un grup electrogen (2005)
- Senyalització dels punts exteriors de reagrupament (2007)
- Revisió i millores en la senyalització de seguretat i d'evacuació (2008)
- Habilitar sortides practicables a l'exterior a totes les façanes i a menys de 50 m de qualsevol punt ocupable de l'edifici
- Dispositius d'emergència als ascensors connectats al senyal acústic d'evacuació de manera que, en cas d'activació de les sirenes, els ascensors baixen al pis inferior on es troben, obren portes i es queden bloquejats, evitant-ne l'ús durant l'estat d'emergència (2011)
- Redacció i aprovació de diferents procediments normalitzats de treball relacionats amb emergències: Elaboració de plans d'autoprotecció (2011), Actuacions davant un possible brot infecció (2009), Comprovació dels sistemes fixos de lluita contra emergències (2010), Implantació de plans d'autoprotecció (en preparació), Realització de simulacres d'emergència (en preparació)

### 2.3.2 Mesures a implantar

Després de la implantació de les mesures del punt anterior, només queden algunes coses per tal de millorar l'autoprotecció del campus de Sabadell. Malgrat això, caldria implantar algunes mesures correctores:

- Vetllar perquè s'acompleixi amb rigor la prohibició de fumar dins de l'edifici.
- Mitjançant aquest pla, s'estableix la prohibició de fer foc (paelles, calçotades, barbacoes...) o llançar coets en el recinte del campus de Sabadell durant tot l'any, de manera similar al pla del campus de Bellaterra.
- Caldria senyalitzar aquesta prohibició en els voltants de l'edifici perquè tothom la conegui i l'acompleixi.
- Vetllar perquè s'acompleixi el protocol de la UAB per a treballs en calent en l'exterior de l'edifici.
- Comprovar periòdicament els possibles obstacles de les vies d'evacuació per tal que les vies sempre estiguin practicables i lliures d'obstacles.
- Comprovar periòdicament la senyalització de seguretat i d'evacuació i fer la reposició dels senyals que manquin.
- Connectar el tall del subministrament de gas al senyal acústic d'evacuació perquè sigui automàtic, de forma similar a molts dels edificis de Bellaterra.
- Connectar l'obertura automàtica de les portes d'emergència al senyal acústic d'evacuació.
- Millorar senyalització hidrant de titularitat UAB.
- Senyalitzar cadenes i pivots en via interna de circulació amb pintura reflectant.
- Indicar espai reservat emergències a la zona de càrrega i descàrrega.
- Realització anual simulacres.
- Millorar sistema enllumenat exterior vers els punts d'agrupament.
- Situar sirena a Biblioteca planta -1.
- Donar a conèixer telèfon intern d'emergències (7700). Estudiar possibilitat de situar a tots els telèfons a l'edifici o bé mitjançant elements informatius (cartells o similars).

## **2.4 Plànols.**

### **2.4.1 Sectorització.**

Veieu l'annex 3.

### **2.4.1 Instal·lacions de detecció, d'extinció d'incendis i d'extracció de fums.**

Veieu l'annex 3.

### **2.4.3 Senyalització d'emergències i sistemes interns d'avís.**

Veieu l'annex 3.

### **2.4.4 Vies d'evacuació.**

Veieu l'annex 3.

### **2.4.5 Àrees de confinament.**

Veieu l'annex 3.

# **DOCUMENT 3**

## **Manual d'actuació**

### 3.1 Objecte

Aquest manual té com a objectiu l'autoprotecció de les persones que poden estar en el campus de Sabadell en el moment de l'emergència, la salvaguarda dels bens materials i la preservació del medi ambient basades en múltiples fites:

1. En primer lloc, donar resposta a les qüestions:
  - Què s'ha de fer?
  - Qui ho ha de fer?
  - Quan s'ha de fer?
  - Com s'ha de fer?
  - On s'ha de fer?
  - Amb quins mitjans s'ha de fer?
2. Aconseguir un coneixement exhaustiu del campus, dels possibles riscos, dels mitjans de protecció disponibles, de les possibles deficiències i de les accions necessàries per corregir-les.
3. Implicar en el pla tots els integrants de la comunitat universitària i que tothom sàpiga què fer davant una situació d'emergència de qualsevol tipus.
4. Garantir la fiabilitat dels mitjans materials disponibles i establir els programes de manteniment adients.
5. Determinar l'estructura i la composició dels equips d'emergència necessaris per a dur a terme les accions de control de l'emergència i minimitzar-ne les conseqüències.
6. Establir la mecànica d'actuació de tots els integrants de la comunitat universitària per tal de poder fer front a les conseqüències d'una emergència de manera ordenada i coordinada. Per això, s'estableixen consignes d'actuació generals per a tot tipus d'emergències i consignes específiques per a cada causa d'emergència i es detallen les funcions dels integrants dels equips d'emergència davant cadascuna de les situacions possibles.
7. Fixar les condicions d'integració amb els altres plans d'emergència relacionats amb aquest, principalment els d'àmbit superior.

## 3.2 Identificació i classificació de les emergències.

### 3.2.1 En funció de la gravetat

Segons la gravetat que la situació pugui suposar per a les persones, les emergències poden ser:

- a) Urgents: són les situacions que suposen un risc greu i imminent per a les persones. Exemples: incendi, enfonsaments, terratrèmols, contaminació química.
- b) No urgents: són aquelles situacions on no hi ha un risc greu i imminent per a les persones, malgrat la necessitat de prendre les mesures adients. Exemples: nevada, inundacions no afectin directament l'escola, etc.

### 3.2.3 En funció de l'ocupació i els mitjans humans

L'ocupació i, per tant, els mitjans humans no són uniformes dins el campus ni dins de les diferents hores del dia. Per això hem establert la divisió següent:

- Horari laboral total: de dilluns a divendres no festius ni vacances, de 8 a 17 hores
- Horari laboral reduït: de dilluns a divendres no festius ni vacances, de 17 a 21 hores
- Horari no laboral: de dilluns a divendres no festius de 21 a 8 hores, vacances i dissabtes, diumenges i festius, les 24 hores.

El fet de subdividir l'horari laboral es deu al fet que, de 8 a 17 hores, a la UAB és present la major part del PAS, el que fa horari de matí o horari partit, és a dir, els equips d'emergència locals complets. A partir de 17 h els equips es basen, una part, en el PAS que fa horari de tarda i altra part, en el PA que estigui.

### 3.2. En funció de l'abast

Segons l'àrea d'abast, poden sorgir quatre situacions:

- a) Emergència previsible. És la que es pot preveure hores o dies abans que es materialitzi el risc: els serveis meteorològics anuncien greus condicions en les pròximes hores. Estat de pre-alerta o d'alerta. Nivells d'actuació 0 i 1.
- b) Emergència parcial. S'inicia una emergència que podria controlar-se i que inicialment afecta només a un dels sectors, encara que pot estendre's: incendi, paquet sospitós, enfonsament d'una part del sector. Estat d'emergència. Nivell d'actuació 2.
- c) Emergència general. Afecta tot l'edifici i/o el campus: incendi interior afectant més d'un sector, amenaça bomba, nevada, risc industrial, terratrèmol. Nivells d'actuació 3, 4 i 5.

Com a resum (l'listat indicatiu no exhaustiu), es pot establir el quadre següent:

<b>Tipus de risc previst</b>	<b>Previsible</b>	<b>Parcial</b>	<b>General</b>
Incendi interior	--	SI	SI
Explosió a la caldera de gas	--	SI	SI
Fuita de gas	--	SI	SI
Enfonsaments	--	SI	--
Amenaça de bomba o paquet sospitós	--	SI	SI
Risc industrial	--	--	SI
Nevada	SI	--	SI
Terratrèmol	--	--	SI
Incendi forestal	--	--	SI
Risc antròpic	--	--	SI
Transport mercaderia perillosa			
Risc radiològic			
Accident aeri			SI
Brot infecció	SI		SI

**Quadre 6. Resum de les emergències segons l'abast**

### 3.2.3 En funció del nivell d'activació.

Segons el tipus, la gravetat i l'abast de l'emergència, podem establir sis nivells d'actuació diferents:

- **Nivell 0.** Estat de pre-alerta només per al director del pla i el cap d'emergències. La vida universitària continua normalment. No se suspèn cap activitat. Normalment, greus condicions meteorològiques previstes a mig termini.
- **Nivell 1.** Estat d'alerta per a la comunitat. La vida universitària continua normalment, encara que alguns o tots els equips d'emergència estan localitzables, equipats i preparats per actuar. No se suspèn cap activitat. Normalment, greus condicions meteorològiques previstes a curt termini.
- **Nivell 2.** Evacuació parcial només de la zona afectada per l'emergència. Actua el cap i els equips d'emergència de la zona afectada. El director del pla està informat. No se suspèn cap activitat de la resta de l'edifici encara que tots els equips estan en fase d'alerta. Exemples, conat d'incendi, enfonsaments parcials, ...
- **Nivell 3.** Evacuació general, excepte els serveis mínims. Actuen tots els equips i les persones que calgui. Se suspenen totes les activitats, excepte les dels equips de serveis mínims. Es tanca el campus. Exemples, nevades o ordre d'àmbits superiors en matèria protecció civil.
- **Nivell 4.** Evacuació total, sense serveis mínims. Actuen tots els equips i les persones que calgui. S'evacua l'edifici. Exemples, incendi descontrolat, amenaça bomba confirmada.
- **Nivell 5.** Confinament general. El confinament pot ser lleu o greu. El greu sempre té com a objectiu la protecció de les persones (núvol tòxic) i suposa la suspensió de totes les activitats, llevat de les dels equips d'emergència. El lleu pot ser per aplicat com a mesura preventiva (pluja molt intensa) o per facilitar l'actuació dels equips externs (incendi forestal pròxim).



## 3.3 Equips d'emergència.

### 3.3.1 Qüestions prèvies

Atès que una emergència pot suposar un risc greu per a les persones, i d'acord amb la legislació vigent, la institució pot nomenar, per a formar part dels equips d'emergència, qualsevol persona de la institució o de les empreses concessionàries de serveis. D'altra banda, la institució garantirà que la prestació dels serveis dels equips d'emergència es realitzi en les correctes condicions de seguretat i, amb aquesta finalitat, els dotarà dels mitjans tècnics necessaris i els impartirà la formació específica suficient per a cadascun d'ells.

A més, el director d'un pla, i per extensió els membres dels equips d'emergència, durant la crisi podran encarregar una tasca concreta a qualsevol persona present, respectant que:

- a) tingui la formació adequada per dur-la a terme,
- b) disposi dels mitjans tècnics necessaris i
- c) es respectin les mesures preventives adients.

Mai es podrà assignar tasques que suposin risc per a les persones, tractant que, per evitar una situació de risc, no es creï una de més gran.

A més dels equips d'emergència pròpiament dits, en determinades circumstàncies poden actuar uns serveis mínims d'emergència. A tots els efectes, tindran la mateixa consideració que els integrants de la resta d'equips d'emergència.

S'entén per serveis mínims la persona o el conjunt de persones de la UAB i d'altres empreses concessionàries de serveis que, en determinades circumstàncies, han de romandre a l'edifici després d'una evacuació de nivell 3 i que calen per:

- a) Executar determinades qüestions relacionades amb l'emergència.
- b) Dur a terme les ordres del director del pla.
- c) Evitar que ningú no entri a l'edifici un cop desallotjat.
- d) Dur a terme la vigilància de l'edifici i del campus.
- e) Vigilar l'edifici davant el risc d'intrusió i d'actes vandàlics.
- f) Mantenir en estat de funcionament els sistemes necessaris: detecció, comunicacions electròniques, ...
- g) Evitar que l'emergència es reproduïxi o n'aparegui una de nova.

L'horari del personal de serveis mínims estarà d'acord amb les necessitats del moment i amb les ordres del director del pla. El personal de serveis mínims podrà allargar la seva jornada més enllà de l'evacuació del campus.

La necessitat de serveis mínims per a cada edifici serà decretada pel director del pla d'autoprotecció general de la UAB (el rector). El nomenament de la persona o persones que formaran els serveis mínims locals serà determinada, en el moment, pel director del pla del campus de Sabadell.

Finalment, si el director del pla ho considera necessari, la UAB podrà avisar i comptar amb ajudes externes constituïdes per professionals: bombers, policia local, ambulàncies, mossos d'esquadra, etc.

### 3.3.2 Sectors d'evacuació i confinament

Atesa l'extensió del campus i la superfície construïda, a efectes d'evacuació i de confinament cal considerar-ne la divisió en els sectors següents:

- Sector **Cafeteria**: Inclou a tots els usuaris del vestíbul adjacent.
- Sector **Biblioteca**: Inclou totes les plantes de la Biblioteca.
- Sector **Tècnic**: Inclou tot l'espai ocupat per les instal·lacions tècniques principals de l'edifici, caldera, estació transformadora.
- Sector **Aulari S2 planta -1**: Inclou les aules a planta -1.
- Sector **Aulari S3 planta -1**: Inclou les aules a la planta -1
- Sector **SLiPI**: Inclou el vestíbul d'entrada i l'altell.
- Sector **Aulari S2 planta 0**: Inclou les aules a planta 0
- Sector **Aulari S3 planta 0**: Inclou les aules a planta 1.
- Sector **central planta 1**: Inclou tots els espais existents entre les dues escales centrals.
- Sector **nord planta 1**: Inclou l'espina nord fins la porta tallafocs que dóna accés a la zona central.
- Sector **sud planta 1**: Inclou l'espina sud fins la porta tallafocs que dóna accés a la zona central.
- Sector **central planta 2**: Inclou tots els espais existents entre les dues escales centrals.
- Sector **nord planta 2**: Inclou l'espina nord fins la porta tallafocs que dóna accés a la zona central.
- Sector **sud planta 2**: Inclou l'espina sud fins la porta tallafocs que dóna accés a la zona central.

En horari laboral amb el edifici obert al públic, s'han de nomenar tants membres de l'equip d'alarma i d'evacuació o confinament (EAEC) com sectors així com els seus suplents. Si entre el personal hi ha persones amb discapacitats físiques o psíquiques seria adient establir personal específic per acometre aquestes actuacions.

Aquesta situació serà també, sempre que sigui possible, extensible als alumnes.

Per altra banda atesa les característiques de l'activitat el personal docent es constitueix en cas d'emergència en EAEC de l'aula sota la seva responsabilitat.

### 3.3.3 Equips d'emergència necessaris

De forma general, els equips necessaris per dur a terme les tasques per al control de l'emergència i tractar de minimitzar-ne les conseqüències són:

- Director del pla d'autoprotecció
- Cap d'emergències
- Equip de primers auxilis (EPA)
- Equip de primera intervenció (EPI)
- Equip d'alarma i d'evacuació o confinament (EAEC)
- Equip de serveis mínims d'emergència (ESME)

D'acord amb el que estableix l'annex III del Decret 82/2010, de 29 de juny, no cal nomenar equip de segona intervenció (ESI)

El director del pla i el cap d'emergències han de tenir dos nivells de suplència per garantir que sempre hi ha la persona o persones amb capacitat per dirigir les operacions necessàries per fer front a la situació d'emergència.

En horari laboral reduït, aquest model s'adaptarà a les disponibilitats de personal.

Els membres dels equips d'emergència han de disposar de les eines necessàries per poder desenvolupar les tasques assignades amb eficàcia i seguretat. Entre aquestes eines podem assenyalar les següents:

- Director del pla: Telèfon mòbil i fitxa individualitzada d'actuació
- Cap d'emergències: Armilla identificadora, telèfon mòbil, megàfon, intercomunicador i fitxa individualitzada d'actuació.
- Equip de primers auxilis: Armilla identificadora, telèfon mòbil, farmaciola portàtil i fitxa individualitzada d'actuació.
- Equip de primera intervenció: Jaqueta ignífuga que serveix, al mateix temps, d'identificació, guants anticolor, intercomunicadors i fitxa individualitzada d'actuació.
- Equip d'alarma i d'evacuació o confinament: Armilla identificadora i fitxa individualitzada d'actuació
- Equip de serveis mínims d'emergència: Fitxa individualitzada d'actuació.

A més, al centre de control o de crisi, ha d'haver-hi també altre equipament de lluita contra emergències

- Una còpia actualitzada d'aquest pla d'autoprotecció.
- Llistat de telèfons d'emergències externs.
- Llistat de telèfons equips emergència interns.
- Llistat de telèfons d'urgències de les empreses de manteniment.
- L'armari d'intervenció i el seu equipament.
- Desfibril·lador.
- Portacartells i cartells de prohibició del pas.
- Megàfons portàtils.
- Intercomunicadors.

Aquests llistats, dels equips i del centre de control, no són exhaustius sinó que estan oberts i s'han de completar d'acord amb les noves necessitats que sorgeixin tant en els simulacres d'emergència com en les situacions d'emergència real.

### **3.3.4 Assignació dels equips d'emergència**

Sempre que sigui possible, els equips d'emergència estaran formats per personal de l'administració i serveis (PAS), a més del professorat de les aules on s'estigui fent classe. Això per diverses raons:

- El PAS té un horari fix mentre que el personal acadèmic no el té.
- El PAS, normalment, té un únic lloc de treball mentre que el PA en té més d'un: despatx, aules, laboratoris.

- El PAS treballa tots els dies al campus de Sabadell mentre que el PA treballa uns dies al campus de Sabadell i altres al campus de Bellaterra o, fins i tot, fora dels recintes de la UAB.
- El PAS coneix millor l'edifici, les instal·lacions i les seves característiques i n'és l'encarregat de la gestió.

Desenvoluparà el càrrec de director del pla la persona que, entre el personal acadèmic, ostenti la màxima autoritat dins el campus de Sabadell. En condicions iguals, ho serà la persona que roman més temps al campus. Normalment, és el vicedegà de campus de la Facultat d'Economia i Empresa.

Desenvoluparà el càrrec de cap d'emergències el responsable de la gestió administrativa del campus de Sabadell o persona que ostenti un càrrec similar o superior.

Per a l'equip de primera intervenció es designaran dues persones que coneguin a fons les característiques de l'edifici i les seves instal·lacions. Aquestes persones poden ser bé de la UAB, bé d'empreses concessionàries de manteniment

L'equip de primers auxilis de tota la UAB fou constituït l'any 2002 amb voluntaris i té una doble finalitat: d'una banda, atendre les urgències sanitàries individuals del dia a dia i, d'altra, atendre els possibles ferits en cas d'emergència col·lectiva.

L'equip d'alarma i d'evacuació o confinament estarà format per tres tipus de membres:

1. El professorat que estigui fent classe en el moment de l'emergència. Serà l'encarregat de comunicar l'estat d'emergència als seus alumnes i de la seva evacuació o confinament, portant-los fins al lloc segur exterior o interior.
2. A més, cada sector tindrà assignada una persona encarregada de la comprovació del buidatge del seu sector i transmetre les incidències al cap d'emergències.
3. Si s'escau s'anomenaran personal amb funcions d'assistència a persones amb discapacitats físiques o psíquiques.

El integrant o integrants de l'equip de serveis mínims d'emergència, quan siguin decretats, seran nomenats en el moment pel director del pla d'autoprotecció.

### 3.3.4 Funcions dels equips d'emergència

Correspon al **director** del pla:

- Ser la màxima autoritat al campus mentre estigui activat el pla. Si actuen equips d'emergència externs (bombers, mossos,...), quan arribin, els transferirà el comandament.
- Declarar la situació d'emergència i activar el pla.
- Establir les característiques de l'emergència (tipus, gravetat, abast), el mètode de protecció adient (evacuació o confinament) i ordenar-ne l'execució.

- Ordenar l'avís als equips externs: policia local, bombers, protecció civil de Sabadell, mossos, ambulàncies, ...
- Ser el coordinador amb les autoritats dels plans superiors.
- Obeir i fer obeir les ordres emeses pel rector de la UAB com a director del pla general de la UAB.
- Obeir i fer obeir les ordres emeses per les autoritats de protecció civil d'un pla superior (Ajuntament o Generalitat)
- Comunicar l'activació del pla al cap d'emergències generals de la UAB i als organismes relacionats amb l'emergència
- Si cal, mantenir les relacions amb els mitjans de comunicació.
- Decretar la fi de l'emergència.
- Dirigir les activitats pròpies de l'organització per tal de tornar a la normalitat.
- Participar en l'avaluació final de l'emergència i ordenar l'aplicació de les mesures correctores que se'n derivin.

Correspon al **cap d'emergències**:

- Assessorar al director del pla en la presa de decisions.
- Garantir la correcta implantació d'aquest pla d'autoprotecció d'acord amb el que s'hi estableix.
- Garantir la formació teòrica i pràctica dels integrants dels equips d'emergència i participar-hi.
- Garantir que tots els ocupants de l'edifici coneixen les consignes d'actuació davant una possible emergència.
- Ser el màxim responsable de la gestió operativa i logística del pla i coordinar aquesta gestió.
- La direcció i coordinació dels equips d'emergència propis i garantir la correcta execució de les tasques assignades.
- Avaluar les possibles conseqüències per a persones amb discapacitats físiques o psíquiques i assegurar-ne l'atenció personalitzada.
- Si actuen equips externs, quan arribin, posar-se a la seva disposició i col·laborar amb ells.
- Executar l'ordre d'evacuació o confinament i dur-ne a terme el control.
- En finalitzar l'estat d'emergència, dur a terme les accions necessàries per tal de restablir la normalitat.
- Participar en l'avaluació final de l'emergència i fer el seguiment de l'execució de les mesures correctores que se'n derivin.

Correspon a l'**equip de primera intervenció**:

Les actuacions d'aquest equip poden ser nombroses i molt diverses, depenent de l'origen i l'abast de l'emergència; entre d'altres:

- Obeir les ordres del cap d'emergència i d'altres autoritats de protecció civil presents en el campus.

- Avaluar *in situ* la gravetat de l'emergència, sobre tot, en incendis i conats i informar el cap d'emergències per tal que pugui determinar les accions a emprendre.
- Tractar d'extingir els conats d'incendis i els petits incendis amb els equips manuals d'extinció: extintors i mànegues.
- Esperar les ajudes externes, acompanyar-les al punt crític i posar-se a la seva disposició.
- Informar el bombers de la ubicació de les mànegues internes i dels hidrants exteriors.
- Tancar portes, finestres, sistemes de ventilació i qualsevol forma d'entrada d'aire exterior, en cas de confinament rígid.
- Qualsevol altra tasca (garantir el funcionament dels subministraments bàsics, tancar el subministrament de gas si així ho ordena el cap d'emergències, col·laborar amb la resta d'equips si cal, etc).
- Recolçament de la resta de funcions dels equips d'emergència.

#### Correspon a l'**equip de primers auxilis**

- Obeir les ordres del cap d'emergència i d'altres autoritats de protecció civil presents en el campus.
- Atendre els possibles ferits.
- En cas d'un accident amb múltiples víctimes (AMV), d'acord amb la formació rebuda, realitzar el primer triatge abans que arribin els professionals sanitaris.
- Col·laborar amb els serveis mèdics si hi són presents.
- Col·laborar amb la resta d'equips, si cal.

#### Correspon a l'**equip d'alarma i d'evacuació o confinament**

##### Al **professorat**

- Conèixer les vies d'evacuació, els punts exteriors de reagrupament i els llocs interiors de confinament.
- Anunciar l'estat d'emergència als seus alumnes i el sistema de protecció ordenat: evacuació o confinament.
- Si és evacuació, conduir els alumnes per la via d'evacuació més curta al punt exterior de reagrupament i romandre amb ells.
- Si és confinament lleu, anunciar als alumnes que no poden sortir de l'edifici.
- Si és confinament greu, conduir els alumnes per l'interior de l'edifici al lloc de confinament més proper i romandre amb ells.

##### Als **encarregats** d'un sector

- Conèixer les característiques de l'edifici, les vies d'evacuació, els punts exteriors de reagrupament i els llocs interiors de confinament.
- Si és evacuació, garantir que tothom del seu sector abandona ràpidament l'edifici i acudeix al lloc de reagrupament exterior. També, assegurar que els ocupants desallotgen l'edifici per les vies corresponents al seu sector.
- Si és confinament lleu, garantir que ningú no surti de l'edifici.

- Si és confinament greu, garantir que tothom acudeix al lloc de confinament més proper.
- Resoldre els dubtes i les incidències del personal a evacuar o confinar.
- Informar el cap d'emergències del resultat de l'evacuació o el confinament i assabentar-lo sobre les possibles incidències.

En el cas dels suplents hauran de posar-se immediatament a disposició del cap d'emergències per si cal reemplaçar algun titular o bé recolçar qualsevol tasca com ajudar als encarregats dels sectors per tal que l'evacuació o el confinament es dugui a terme en el mínim temps possible.

En el cas de detectar persones amb discapacitats, els equips especialment designats, o bé en qualsevol altra situació tot el personal haurà de col·laborar en ajudar a aquestes persones.

#### Correspon a l'**equip de serveis mínims d'emergència**

- Romandre a l'edifici el temps que calgui.
- Obeir les ordres del cap d'emergència en relació al control de nous riscos que puguin materialitzar-se un cop evacuat l'edifici.
- Vigilar perquè no hagi incidències de cap tipus (emergències, intrusió, ...) i avisar el cap d'emergències si es presenta alguna d'aquestes incidències.
- Informar periòdicament el director del pla o el cap d'emergències local i el cap d'emergències general de la UAB sobre les possibles incidències que puguin ocórrer durant els serveis mínims.

### 3.3.5 Nomenament dels equips d'emergència

#### Horari de 8 a 17 hores

#### (laboral total)

Director del pla	Manuel Álvarez Gómez
Suplent 1	Romualdo Moreno Ortiz
Suplent 2	Consol Torreguitart Mirada

Cap d'emergències	Francisco Quesada Martos
Suplent 1	Ana Villanueva
Suplent 2	Julio Angosto Moreno

Equip de primera intervenció	Matias Mateo (empresa C. Rey)
Equip de primera intervenció	Miguel Angel San Nicolás

Equip de primers auxilis	Pilar Ginés
Equip de primers auxilis	Francisca Zafra

EAEC del sector Tècnic	Matias Mateo (empresa C. Rey)
EAEC del sector Cafeteria	M <sup>a</sup> Dolores Parejo
EAEC del sector SLiPI	Núria Alier
EAEC del sector Biblioteca	Virtudes Guzman/ Salvador Sedeño
EAEC del sector central planta 1	Rosa Canalda
EAEC del sector central planta 2	Mari Carmen Izquierdo
EAEC del sector Aulari S3 planta -1	Meritxell Concha/ Maria José Cobo (suplent)
EAEC del sector Aulari S3 planta 0	José Manuel Salinas/ Maria José Cobo (suplent)
EAEC del sector Aulari S2 planta -1	Esther Blanco/ Toni González (suplent)
EAEC del sector Aulari S2 planta 0	Rosa Balada/ Toni González (suplent)
EAEC del sector nord planta 1	Montserrat Carné/Gloria Gordillo (suplent)
EAEC del sector sud planta 1	Jordi Román/ Gloria Gordillo (suplent)
EAEC del sector nord planta 2	Margarita Torres/Cristina Montero (suplent)
EAEC del sector sud planta 2	Tonia Santana/ Cristina Montero (suplent)



## Horari de 17 a 21 hores

### (Laboral reduït)

Director del pla i cap d'emergències	Marc García
Equip de primera intervenció	Miguel Flores (empresa C. Rey)
Equip de primera intervenció	Francisco Alcalde
Equip de primers auxilis	Juan Antonio Muñoz
EAEC del sector Tècnic	Miguel Flores (empresa C. Rey)
EAEC del sector Cafeteria	Marcelo Fernández
EAEC del sector SLiPI	Ivan García
EAEC del sector Biblioteca	Irina Olives
EAEC del sector central planta 1	Eva Ejarque
EAEC del sector central planta 2	Raul Calejo
EAEC del sector Aulari S3 planta -1 i 0	Ivan García
EAEC del sector Aulari S2 planta -1 i 0	Daniel Requena
EAEC del sector nord i sud planta 1	Eva Jarque
EAEC del sector nord i sud planta 2	Raul Calejo

### Horari no laboral

En alguna franja d'aquest horari podem tenir fins a 6 persones (principalment personal del servei de neteja).

L'edifici té els accessos tancats a la resta de persones.

Per tant, no es constitueixen equips i aquestes persones rebran formació de com actuar davant una possible emergència

Com a la resta de franges horàries els sistemes de vigilància contra intrusió i de detecció de fums estan connectats a la Sala de Control del Servei de Seguretat i Vigilància (SSiV) de la UAB en el campus de Bellaterra, vigilada permanentment, les 24 hores de tots els dies.

Davant qualsevol incidència o emergència, el personal del SSiV es desplaça des de Bellaterra al campus de Sabadell i actua en conseqüència.

## 3.4 Accions a realitzar (per a cada risc).

### 3.4.0 Consideracions prèvies

En cas d'activació d'aquest pla, totes les persones presents al campus relacionades amb la UAB (professorat, PAS, estudiants, empreses concessionàries, etc.) queden supeditades i sota les ordres del director del pla. Així mateix, en seguiran les instruccions totes les persones alienes a la UAB que siguin dins del campus: proveïdors, visitants, comercials, etc.

Serà una condició indispensable vetllar sempre per la seguretat de les persones, tant durant l'evacuació o el confinament com, finalitzats aquests, durant la intervenció dels equips d'emergència i dels serveis mínims. Es procurarà també la integritat i la seguretat dels béns materials però sempre supeditades a les de les persones. Finalment, es vetllarà per la conservació del medi ambient, sempre que sigui possible i l'emergència amenaci la seva integritat.

Mai es podran assignar tasques que suposin risc greu per a les persones.

El director del pla i, per extensió, els equips d'emergència podran assignar a qualsevol persona present al campus, tant de la UAB com d'empreses alienes concessionàries, estudiants o altres, qualsevol tasca relacionada amb el control de l'emergència i de les conseqüències sempre que:

- Tingui la capacitat i la formació adequada per dur-la a terme.
- Disposi dels mitjans tècnics necessaris.
- Es respectin les mesures preventives adients.

#### 3.4.0.1 Activació del pla

L'activació del pla correspon exclusivament al director del mateix o a la persona que el substitueix.

La desactivació del pla correspon exclusivament al director del mateix o a la persona que el substitueix.

Davant una emergència previsible de tipus general, el director actuarà seguint les directrius dels plans especials de Catalunya: l'activació de la fase d'alerta d'un pla especial per al Vallès Occidental suposarà l'activació del nivell 0 d'aquest pla.

Aquest pla s'ha d'activar:

- Davant qualsevol emergència que afecti una part o la totalitat de l'edifici
- Davant qualsevol emergència que afecti els exteriors del campus
- Davant qualsevol emergència que afecti els voltants del campus
- En els simulacres de qualsevol tipus

- Quan així ho demanin el CECAT o el CECOPAL
- Si l'activació del pla de protecció civil de Sabadell afecta el campus
- Davant l'activació per al Vallès Occidental de qualsevol pla especial de Catalunya

Hi ha tres tipus de seqüències d'activació del pla:

- a) Emergència previsible: condicions meteorològiques previsibles. Estats de pre-alerta (nivell 0), alerta (nivell 1) i emergència (nivells 2, 3, 4, 5).
- b) Emergència detectada de forma general: terratrèmol, explosió, accident aeri, enfonsament de construccions. Estat d'emergència directament (nivells 2, 3, 4, 5)
- c) Emergència detectada per algú: amenaça de bomba, fuga de gas, incendi forestal, risc industrial, risc radiològic. Estat d'emergència directament (nivells 2, 3, 4, 5).

### 3.4.1 Detecció i alerta.

Una emergència o una situació de risc, que poden desembocar en una emergència, poden ser detectades d'alguna de les formes següents:

- Detecció visual per part de treballadors, estudiants o qualsevol altre ocupant del campus i avís verbal al personal de la UAB
- Detecció visual per part de treballadors, estudiants o qualsevol altre ocupant del campus i activació d'un pulsador d'alarma. El senyal arriba directament a l'SLIPI
- Detecció automàtica per part d'un o més dels detectors de fum instal·lats a l'edifici. El senyal arriba directament a l'SLIPI
- Avís telefònic (de forma anònima o bé per part d'un usuari identificat) normalment al l'SLIPI.
- Seguiment de la meteorologia en el cas de previsió de condicions meteorològiques extremes.
- Ordre del director del pla d'autoprotecció general de la UAB al director del pla local del campus de Sabadell
- Ordres dels responsables d'un pla superior (Ajuntament o Generalitat)

El campus de Sabadell té assignat el telèfon 93 728 7700 per comunicar-hi incidències i emergències per part dels ocupants. Aquest telèfon correspon al Suport Logístic i Punt d'Informació, on hi ha persones permanentment, des de les 8 fins les 21 hores.

Un cop detectada l'emergència o la situació de risc, l'avís s'ha de transmetre al cap d'emergències.

En cas de conat d'emergència, actuarà i decidirà el cap d'emergències i després assabentarà el director del pla.

En cas d'emergència parcial o general, el cap d'emergències contactarà amb el director del pla, tots dos avaluaran la situació i decidiran les accions a dur a

terme per tal de salvaguardar les persones i, si és possible, els béns materials i el medi ambient.

Si el risc és per condicions meteorològiques extremes, el cap d'emergències farà un seguiment acurat de l'evolució de la meteorologia.

L'activació dels plans especials de Catalunya (NEUCAT, PROCICAT, PLASEQCAT, ...) per al municipi de Sabadell, significarà l'activació d'aquest pla, com a mínim, en nivell 0 de prealerta. Aquesta activació serà iniciada pel CECAT o bé pel CECOPAL.

En cas d'activació d'un o més detectors de fum, la programació actual del sistema és la següent:

- L'activació d'un detector de fum activa el senyal acústic de la central de detecció i alarma per avisar que pot haver-hi un incendi. Si alguna persona no es fa càrrec de la incidència, passat un temps determinat, la central activa les alarmes d'evacuació de l'edifici, desactiva els electroimants de les portes tallafocs per sectoritzar l'edifici i bloqueja els ascensors, després de fer-los baixar a la planta inferior on es troben, si estan funcionant.
- L'activació simultània de dos detectors de fum de la mateixa zona fa sonar el senyal acústic de la central per avisar de l'evacuació i, al mateix temps, la central desactiva els electroimants de les portes tallafocs, sectoritzant l'edifici, i bloqueja els ascensors.

L'activació d'un polsador d'alarma activa el senyal acústic de la central per avisar el personal de l'SLIPI que alguna cosa està succeint i que algú requereix ajuda dels equips d'emergència però no activa el senyal acústic d'evacuació.

### **3.4.2 Comunicacions i alarma.**

S'estableix el Suport Logístic i Punt d'Informació (SLIPI) com a centre de comunicacions i alarma. El motiu és que aquest servei disposa de personal durant les hores d'obertura de l'edifici, de telefonia fixa, de la central de detecció i alarma i d'altre equipament de lluita contra emergències. A més, està molt a prop d'una sortida directa al carrer.

La línia telefònica pròpia per a trucades d'emergències és el número 93 728 7700, per a trucades externes, i 7700 per a trucades internes.

En el moment de l'emergència, el cap d'emergències nomenarà una persona de l'SLIPI encarregada de les comunicacions.

La sol·licitud d'ajuda externa es realitzarà mitjançant el 112 i el CECOPAL situat a la Policia Local de Sabadell, (93 745 32 61).

Si l'emergència és general, el director del pla ho comunicarà al cap d'emergències generals de la UAB, assabentant-los de les circumstàncies i de les característiques de l'emergència.

L'alarma d'evacuació general serà transmesa mitjançant la sirena de tipus continu que s'activa des del centre de comunicacions i alarma.

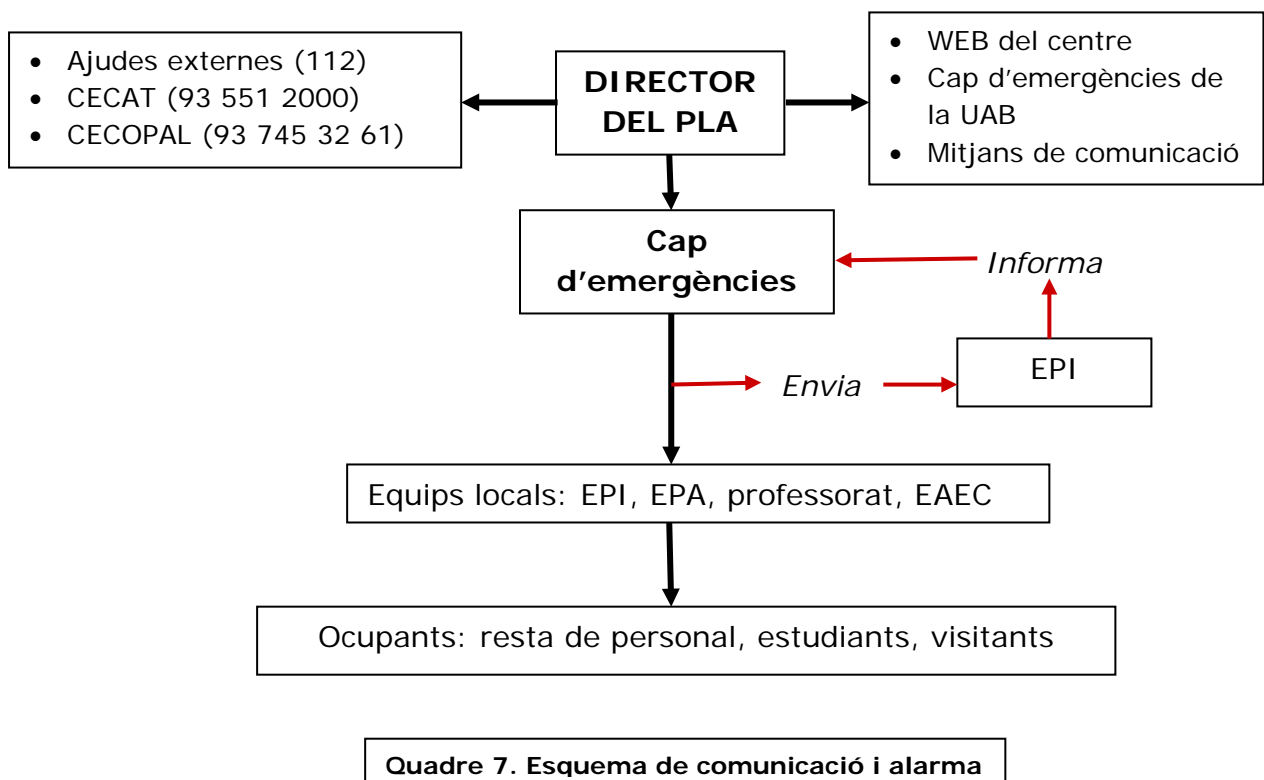
En cas d'evacuació parcial es poden activar les sirenes de manera sectoritzada. Al campus de Sabadell: zona nord de l'edifici S, zona sud de l'edifici S, edifici S2 i edifici S3.

L'alarma de confinament serà només verbal, recolçada per megàfon portàtil i confirmada pels membres de l'EAEC.

En cas d'emergència general en el Vallès Occidental, per activació d'algun dels plans especials de Catalunya, per rebre avisos a la població s'utilitzaran i recomanaran les emissores de ràdio següent:

- Ràdio Nacional d'Espanya 88.3 MHz
- Catalunya Radio 102.8 MHz
- Catalunya Informació, 92 MHz
- Ràdio Sabadell 94.6 MHz

### Esquema de comunicació i alarma



### 3.4.3 Intervenció.

L'actuació de l'equip de primera intervenció estarà supeditada a la causa de l'emergència, les disponibilitats de personal, les característiques de l'emergència, etc. Els tipus de les seves tasques poden ser molt diferents

#### De forma general:

- Acudir al centre de control i ficar-se la jaqueta protectora i identificadora
- Obeir les ordres del cap d'emergència
- Si han estat reclamades ajudes externes, obrir la cadena del gual d'accés
- Si arriben ajudes externes, posar-se a la seva disposició, acompanyar-los al punt crític i informar-los de les característiques de l'edifici
- Portar els portacartells per evitar l'accés al punt crític a persones no autoritzades
- Tancament del subministrament de gas, si cal.

#### En cas de conat d'incendi

- Agafar intercomunicadors per estar en comunicació amb el cap d'emergències.
- Anar al punt crític, avaluar l'emergència i informar-ne al cap d'emergències
- Actuar acompanyat d'una segona persona.
- Atacar el conat amb mantes ignífugues, extintors o mànegues de 25 mm, mai amb mànegues de 45 mm.
- Si cal, avisar el cap d'emergències per tal que demani ajuda professional
- Un cop extingit el conat, obrir finestres per a la dissipació del fum

#### En cas d'incendi

- Agafar intercomunicadors per estar en comunicació amb el cap d'emergències.
- Anar al punt crític, avaluar l'emergència i informar-ne el cap d'emergències
- Avisar el cap d'emergències per tal que demani ajuda professional
- Informar el cap d'emergència sobre la necessitat d'evacuar.
- Si es pot, reduir el foc i dissipar el fum amb mànegues de 25 mm (no amb extintors ni amb mànegues de 45 mm) mentre arriben els professionals
- Posar-se a la disposició dels bombers per tot allò que calgui
- Un cop extingit l'incendi, procedir a la dissipació dels fums i a la ventilació dels locals, d'acord amb les instruccions dels bombers

#### En cas de nevada o glaçada

- Llençar sal en els accessos a l'edifici i, si cal, en les sortides d'emergència
- Mantenir encesa la calefacció
- Si hi ha risc de congelació de les canonades d'aigua, deixar obertes lleugerament algunes aixetes de cada planta

#### En cas d'altres emergències

- Posar-se a disposició del cap d'emergències
- Ajudar en l'evacuació o el confinament

#### En cas d'evacuació

- Col·laborar amb l'EAEc per fer més ràpida l'evacuació
- Col·locar portacartells en les portes de sortida per evitar que alguna persona entri en l'edifici un cop desallotjat

#### En cas de confinament

- Tancar portes, finestres i qualsevol obertura de l'edifici cap a l'exterior
- Si és per núvol tòxic, tancar també la climatització i qualsevol sistema que suposi aportació d'aire exterior.
- Ajudar a ubicar els portacartells davant les portes de sortida ordinària de l'edifici per evitar que surtin els ocupants
- Tancar les portes tallafocs, si cal

### **3.4.4 Evacuació.**

L'ordre d'evacuació serà mitjançant una sirena de tipus continu.

En activar-se les sirenes, el professorat que estigui fent classe avisarà els seus alumnes de la situació d'emergència. Després els farà sortir de l'aula i els conduirà al punt exterior de reagrupament per les vies d'evacuació senyalitzades.

Els EAEc, un cop activades les sirenes s'identificarà mitjançant l'armilla i aniran al sector assignat. Comprovaran porta a porta que no hi quedi ningú. Especialment tindran cura dels lavabos, cabines de la biblioteca i altres llocs similars. Quan hagin comprovat que no hi ha ningú, sortiran al exterior per la porta més pròxima i, en quan sigui possible, assabentaran el cap d'emergències de l'evacuació del seu sector i l'informaran de les possibles incidències.

#### Evacuació de discapacitats

A qualsevol li pot ser reclamada la seva col·laboració per recolzar aquestes tasques.

En el cas del personal propi caldrà designar una persona.

En tot cas les tasques suposaran l'ajuda i acompanyament fins al punt exterior de reagrupament i romandrà al seu costat fins al final de l'emergència.

En el cas de les persones en cadires de rodes, caldrà que almenys dues persones que evacuaran a la persona a mà.

### **3.4.5 Confinament.**

#### De forma general:

El cap d'emergència convocarà els membres de l'EAEC i els donarà les instruccions pertinents de no deixar sortir ningú de l'edifici. Convocarà també els membres de l'EPI i de l'EPA. Tothom s'identificarà, des del primer moment, amb les armilles o les jaquetes de color taronja.

L'ordre de confinament es donarà telefònicament, verbalment o si l'emergència el precisa mitjançant megàfon des del SLIPI. Segons la tipologia de l'emergència caldrà avisar a les persones fora de l'edifici per tal que entrin ràpidament.

Es contactarà amb el CECAT o el CECOPAL per consultar les previsions del desenvolupament de l'emergència i demanar consignes d'actuació. Se seguiran amb cura les consignes i, si és possible, s'informarà els ocupants sobre les previsions.

#### a) Confinament amb mobilitat interior

El cap d'emergències col·locarà un membre de l'EAEC en cada una de les sortides. Aquesta persona serà l'encarregada de tancar la porta corresponent, **sense clau**, i romandre-hi fins la finalització de l'estat d'emergència.

Si cal (pluja intensa, ...) l'EPI tancarà portes i finestres i qualsevol obertura que faciliti l'entrada d'aigua a l'edifici.

Si encara hi ha subministrament elèctric, es podran desenvolupar les activitats normals de l'edifici, llevat de sortir-ne.

#### b) Confinament sense mobilitat interior

El cap d'emergència ordenarà a l'EAEC tancar les portes exteriors, **sense clau**, i ubicar els portacartells de "NO PASSEU" en les sortides de l'edifici per evitar l'exposició de persones al risc exterior. També ordenarà que aquest equip dirigeixi els ocupants cap a les zones de confinament interior. Després, l'EAEC es confinarà.

L'EPI tancarà els sistemes de climatització amb aportació d'aire exterior. Després tancarà portes, finestres i qualsevol obertura que faciliti l'entrada del contaminant des de l'exterior.

També es tancaran les portes tallafocs per aïllar les diferents zones de l'edifici i evitar el pas del contaminant d'un sector a l'altre.



### 3.4.6 Prestació de les primeres ajudes.

Tan bon punt l'EPA s'assabenti de l'estat d'emergència, anirà al centre de control, si no ha rebut ordre en contra, i es posarà a les ordres del cap d'emergència.

Avisarà el personal del Servei Assistencial de Salut de la UAB per tal de posar-los en estat d'alerta i de rebre les instruccions que calgui.

Si hi ha ferits, els atindrà d'acord amb la formació rebuda.

Demanarà les ajudes sanitàries externes i, quan arribin, es posarà a les seves ordres per informar-los i ajudar-los en tot el que sigui necessari.

Si no hi ha ferits, ajudarà la resta d'equips sota la supervisió del cap d'emergències.

### 3.4.7 Protocols específics segons l'emergència

- Conat d'incendi (nivell 2 d'activació del pla)  
Un cop detectada l'emergència, el cap d'emergències envia un membre de l'EPI, amb un intercomunicador, a avaluar-ne la gravetat.  
L'EPI acudeix al lloc i comprova la gravetat: informa el cap d'emergències per l'intercomunicador sobre la superfície afectada, si cal evacuar o només avisar les persones de la zona i demana alguna persona més perquè l'ajudi.  
Després, agafa un extintor i tracta de sufocar el conat.  
Si ho aconsegueix, informa el cap d'emergències i procedeix a ventilar l'espai afectat pel fum.  
El cap d'emergències ordena posar els cartells de prohibit el pas.  
Si l'EPI no pot amb el conat, avisa el cap d'emergències per tal que evacui la zona afectada i demani l'ajuda dels bombers.  
El cap d'emergències activa les sirenes de la zona afectada, ordena que es posi en estat d'alerta la resta de l'edifici i espera l'arribada dels bombers per informar-los de la situació.
- Incendi (nivells 3 i 4 d'activació del pla)  
S'avisarà immediatament al cap d'emergències així com a les ajudes externes.  
Avís a Seguretat i Vigilància i a CECOPAL.  
S'inicia l'evacuació del sector i/o edifici. S'evita la reentrada a l'edifici (utilització portacartells).  
Si és exterior, evitar que s'acosti el personal aliè.  
No es pot ocupar l'edifici fins que ho diguin els professionals.

En el supòsit d'un incendi forestal s'avisarà a bombers. Si el foc pot afectar a l'edifici s'ordenarà l'evacuació abans que el foc afecti els voltants.

Caldrà seguir les recomanacions dels equips externs sobre tot per evitar no destorbar a aquests en les tasques d'accés i aproximació al sinistre.

Caldrà informar als bombers dels hidrants més propers.

### **Explosió de gas**

S'ordenarà el desallotjament immediat de l'edifici.

S'avisarà a CECOPAL i els tècnics de la DAL.

No es podrà tornar a ocupar l'edifici afectat fins que ho autoritzin, de forma expressa, els bombers i els tècnics de la DAL

### **Fuita de gas**

L'equip d'intervenció local tancarà el subministrament de gas si és possible i no suposa un risc. Avisarà als tècnics de la DAL.

Es facilitarà la ventilació dels espais.

S'informarà al cap d'emergències per valorar la necessitat d'evacuar el centre (cas existir risc de propagació).

Si la fuita és a l'exterior s'avisarà el servei d'urgències de la companyia subministradora i a la DAL. S'avaluarà la necessitat de desallotjar l'edifici si es detecta la reentrada del gas a l'edifici.

### **Enfonsaments**

El CSE ordenarà l'evacuació immediata i absoluta de l'edifici o bé dels sectors afectats.

S'avisarà a CECOPAL i a la DAL.

S'evitarà la concentració de persones a les proximitats de l'edifici, en especial a una distància inferior a dues vegades l'alçada de l'edifici. No es deixa acostar-se a ningú.

### **Amenaça de bomba**

Es donarà avís immediat als especialistes en explosius (TEDAX) i al CECOPAL.

Es valorarà la necessitat d'evacuar tot l'edifici (en base a la credibilitat de la trucada i les recomanacions dels cossos de seguretat).

En cas d'evacuació l'EAEC local obrirà portes i finestres per minimitzar els efectes d'una possible explosió.

El centre de control del CSE es traslladarà a l'exterior de l'edifici.

Els evacuadors evitaran que no hi hagi concentració de persones a una distància inferior a dues vegades l'alçada de l'edifici. Si és possible, aquesta distància serà de 200 m o entre el punt de reagrupament i l'edifici afectat hi haurà una paret

sòlida i impediran que algú es pugui acostar a l'edifici a menys de la distància assenyalada.

L'EAEC romandrà al costat dels evacuats en l'espera de noves ordres.

El CSE avisarà els edificis propers a l'emergència.

En arribar els TEDAX, l'EPI local es posarà a les seves ordres i els informarà i ajudarà en el que sigui necessari.

En tot moment, se seguiran les consignes d'actuació recomanades pels TEDAX.

### **Risc industrial**

En base a la tipologia de comunicació rebuda (CECAT, CECOPAL) seguir les instruccions.

El CSE iniciarà les accions de confinament (evitar sortida persones, tancament finestres i persianes, tancament aport aire exterior.....)

Es mantindrà comunicació amb CECAT, CECOPAL, mitjans de comunicació oficials.

S'evitarà la sortida de persones de l'edifici fins la desaparició del risc.

### **Condicions meteorològiques extremes en general**

Si s'anuncien canvis meteorològics greus en les pròximes hores a la zona del Vallès Occidental, s'activarà l'estat de pre-alerta, nivell 0, per al CSEG. Aquest comunicarà amb el CSE de Sabadell.

Es seguiran instruccions.

Tan bon punt es confirmen les previsions adverses, s'activarà el pla es reunirà el CSE al centre de control i activarà l'estat d'alerta, nivell 1. Això implicarà l'avis als equips d'emergència de l'edifici.

### **Nevada o glaçades molt fortes**

Aquest tipus d'emergència significa l'activació del Pla d'autoprotecció general. En conseqüència, les ordres i les instruccions concretes les ha de donar el CSEG.

Cal evacuar l'edifici a l'hora exacta ordenada pel CSEG.

Cal mantenir encesa la calefacció de l'edifici, a nivell mínim, per a evitar congelacions de canonades i altres danys.

Els EPI han de desconnectar els aparells elèctrics que no siguin imprescindibles.

Cal seguir les instruccions, recolzant la tasca, del personal de la Unitat de Manteniment i Infraestructures.

### **Pluja molt intensa i inundació**

Si no s'ha pogut evacuar l'edifici abans pot ser necessari el confinament preventiu.

L'EPI tancarà portes, finestres i qualsevol altra obertura exterior de l'edifici.

## **Vent huracanat**

Aquest tipus d'emergència significa l'activació del Pla d'autoprotecció general. En conseqüència, les ordres i les instruccions concretes les ha de donar el CSEG.

Si és possible, el CSE ha d'ordenar l'evacuació a l'hora exacta ordenada pel CSEG.

Si no és possible l'evacuació, cal recomanar utilitzar els llocs segurs de l'edifici.

Els EPI han de tancar les portes i les finestres.

Es retiraran parts mòbils exteriors susceptibles de generar un risc (cartells, plafons, etc). Si es detecta algun risc es delimitarà la zona per evitar l'accés de persones.

Les feines a cobertes es prohibiran i en especial en bastides. Aquestes es revisaran un cop finalitzada l'emergència així com altres elements susceptibles.

## **Terratrèmols**

Aquest tipus d'emergència significa l'activació del Pla d'autoprotecció general. En conseqüència, les ordres i les instruccions concretes les ha de donar el CSEG.

El CSE ha d'ordenar l'evacuació immediata i total de l'edifici, almenys fins al carrer.

Si encara és possible, els membres dels EPI de l'edifici han de tancar les claus de pas de l'aigua i del gas i els quadres elèctrics.

El CSE ha d'ordenar a l'EAEC que la concentració dels evacuats sigui a una distància igual o superior a dues vegades l'alçària de l'edifici.

Així mateix, els equips d'EAEC ha d'impedir que algú es pugui acostar a l'edifici a menys de la distància assenyalada.

## **Brot infecció**

L'activació del pla estarà basada en les declaracions de les autoritats sanitàries estatals o autonòmiques o de l'Organització Mundial de la Salut (OMS)

Davant una declaració de nivell 5 de pandèmia per part de l'OMS, la UAB activarà aquest pla en nivell 0 de pre-alerta per al CSEG.

El campus Sabadell seguirà les indicacions establertes pel pla general del Campus.

Se seguiran sempre les recomanacions higièniques i preventives emanades de les autoritats sanitàries.

La desactivació del pla es produirà quan les autoritats sanitàries declarin la desaparició de la causa de l'emergència o quan el CSEG consideri que els integrants de la comunitat universitària no estan en situació de risc per aquesta causa.

## **Accidents aeri**

Si s'ha vist afectat l'edifici es determinarà la necessitat d'evacuar el mateix.

Es comunicarà amb CECOPAL.

La UAB posarà els mitjans tècnics i els recursos humans que calgui a disposició de les autoritats que estiguin al capdavant de l'emergència.

Es col·laborarà per evitar que l'activitat de l'edifici suposi un destorb en les tasques dels equip d'emergència.

Recordeu que en totes les activacions de caràcter greu caldrà avisar al SSiV de Campus.

Sempre que sigui possible s'informarà a la comunitat universitària de possibles incidències fora de l'edifici (carrers tallats, estat trànsit, serveis públics de transport, itineraris recomanats, etc).

### 3.5 Fitxes d'actuació

*(per a cada persona i risc o per a cada persona i nivell d'activació del pla, sempre que quedi clarament identificat en el nivell d'activació corresponent a cadascun dels riscos que es poden donar a l'activitat. Aquest apartat inclourà el llistat de fitxes d'actuació, que són desenvolupades a l'annex 4).*

La major part de les ocasions, tan en emergències reals como en simulades, l'activació del pla serà general. Per això, les fitxes són per a cada persona que hi intervé i risc i no pas per nivell d'activació.

De moment, s'han elaborat fitxes per als equips següents:

- Director del pla i suplents
- Cap d'emergència i suplents
- Membres de l'EPI
- Membres de l'EPA
- Membres de l'EAEC
- Professorat
- Membres dels Serveis Mínims d'Emergència
- Comunicacions

Les fitxes elaborades consten a l'annex 4.

En determinades circumstàncies molt especials, podria donar-se un cas atípic: que no tothom pogués desallotjar l'edifici i, llavors, caldria confinar-hi aquestes persones i atendre les seves necessitats bàsiques. En aquest cas els encarregats serien els serveis mínims i l'EPI.

## 3.6 Integració en plans d'àmbit superior.

### 3.6.1 Coordinació a nivell directiu

Aquest pla es coordina i se supedita al pla general d'autoprotecció general del campus de Bellaterra, al front del qual hi ha el rector de la UAB com a director. La coordinació serà a través dels caps d'emergència respectius.

Tots dos plans, Bellaterra i Sabadell, es coordinen i se supediten a la resta de plans de protecció civil que hi ha o que hi pugui haver a Catalunya, de manera general. I el del campus de Sabadell, també, a Sabadell i al Vallès Occidental, de manera local.

Pel que fa als plans especials de Catalunya:

1. PROCICAT: Pla de protecció civil de Catalunya.
2. SISMICAT: Pla d'emergències sísmiques de Catalunya.
3. INFOCAT: Pla de protecció civil d'emergències forestals a Catalunya.
4. INUNCAT: Pla d'emergències per inundacions a Catalunya.
5. NEUCAT: Pla d'emergències per nevades a Catalunya.
6. PLASEQCAT: Pla d'emergència exterior del sector químic de Catalunya
7. RADCAT: Pla d'emergències radiològiques de Catalunya.

La integració en aquests plans generals de Catalunya es farà a través del Centre de Coordinació Operativa de Catalunya (CECAT).

En relació als plans de protecció civil de Sabadell la coordinació seria mitjançant el CECOPAL.

### 3.6.2 Coordinació a nivell operatiu

El centre de control (SLiPI) comunicarà la incidència a CECOPAL (Policia Local Sabadell), 112 així com a la sala de control i seguretat de Campus.

#### Telèfons d'emergències d'ajuda externa.

CECOPAL: 93 745 32 61

Emergències generals: 112

Sala Control i Seguretat: 93 581 2525

En cas necessari per activació d'un pla d'àmbit superior, els recursos i els serveis de tot tipus contemplats en aquest pla, queden assignats a aquell, sense comprometre la seguretat de la UAB, d'acord amb els articles 21.7 i 52 de la Llei 4/97.

# **DOCUMENT 4**

## **Implantació, manteniment i actualització**



## 4.1 Responsabilitat i organització.

### 4.1.1 Responsables de la implantació.

Correspon al rector o rectora de la UAB:

- Com a màxima autoritat unipersonal de la universitat, ser el responsable de l'elaboració, implantació, manteniment i revisió d'aquest pla
- Nomenar el director del pla i la resta dels integrants dels diferents equips d'emergència del campus de Sabadell. El nomenament dels integrants dels equips podrà ser delegada en el director del pla
- Subscriure el pla com a garantia d'aprovació.

Correspon al gerent de la UAB:

- Com a responsable de la gestió de la universitat, designar el tècnic o tècnics degudament acreditats encarregats de l'elaboració del pla.
- Ordenar una correcta implantació d'acord amb el que estipula el pla.
- Ordenar el manteniment, tant el obligatori per normativa com el preventiu no obligatori, de les instal·lacions de lluita contra emergències.
- Ordenar l'actualització i revisió d'acord amb el que estipula el pla.
- Garantir les dotacions pressupostàries suficients per a la implantació, el manteniment i la revisió anteriors, així com per a les mesures correctores i preventives adients.
- Sol·licitar l'homologació inicial dels plans d'autoprotecció de la UAB i les successives homologacions.
- Garantir en tot moment l'acompliment del que ordena el Decret 82/2010 sobre autoprotecció.

Les funcions del gerent podran ser transferides, si així ho estima oportú el rector, al Comitè d'Autoprotecció de la UAB, presidit pel gerent

Correspon al director del pla del campus de Sabadell

- Dirigir les estructures necessàries per tal d'assegurar una resposta immediata i correcta en cas de materialització del risc
- Garantir l'operativitat del pla en tot moment
- Determinar les dates i les característiques dels simulacres

Correspon al cap d'emergències del campus de Sabadell

- Col·laborar amb el tècnic o tècnics acreditats en l'elaboració del pla del campus de Sabadell i facilitar-los-en les dades necessàries
- Impulsar la implantació del pla i dur a terme les tasques assignades

- Impulsar la informació als ocupants del campus i participar-hi
- Impulsar la formació dels equips d'emergència i participar-hi
- Organitzar i desenvolupar els simulacres d'emergència sota les ordres del director del pla.
- Participar en l'avaluació final dels simulacres i corregir les deficiències que li pertoquin.
- Mantenir actualitzat i operatiu el pla.
- Col·laborar en les tasques d'actualització i revisió del pla.

Correspon al tècnic o tècnics que han elaborat el pla

- Vetllar per l'actualització del pla de manera anual i per la seva revisió cada quatre anys.
- Fer el seguiment de la implantació del pla i de les mesures correctores
- Impulsar la realització de simulacres com a mínim de manera anual.
- Assessorar en matèria d'autoprotecció.

## 4.2 Programa d'implantació, formació i divulgació.

Segons la política de la UAB, establerta en 2002 amb motiu de l'elaboració del pla general del campus de Bellaterra i corregida amb les experiències posteriors, el contingut mínim de la implantació d'un pla d'autoprotecció és el següent:

- 1) Anàlisi de la zona afectada pel pla a fi i efecte de descobrir les mancances pel que fa a l'autoprotecció: sectorització, senyalització, detecció, alarmes, vies d'evacuació, sistemes manuals d'extinció, ...
- 2) Correcció, fins on sigui possible, de les mancances del punt anterior
- 3) Recerca de recursos per a les mancances que no s'hagin pogut corregir.
- 4) Impulsar l'aplicació del PNT de comprovació de sistemes
- 5) Nomenament dels integrants dels diferents equips d'emergència
- 6) Donar a conèixer el pla i les consignes d'actuació a tothom mitjançant la intranet i l'extranet
- 7) A més del que és obligatori per normativa, equipar l'edifici amb altre material necessari de lluita contra emergències: farmaciola, cartells i portacartells, fons de pantalla, armari d'intervenció, megàfon, intercomunicadors, armlles identificadores, desfibril·lador, ... i d'altre material que pugui sorgir en el futur
- 8) Completar la senyalització que calgui: de seguretat en general, d'evacuació i dels mitjans d'utilització manual.
- 9) Formació genèrica teòrica en emergències i recomanacions d'actuació per a totes les persones que treballen en la zona del pla.
- 10) Formació específica teòrica sobre la seva actuació en cas d'emergència en la zona del pla per als membres dels equips d'emergència.
- 11) Formació pràctica en extinció d'incendis per als membres de l'EPI
- 12) Formació pràctica continuada per als membres de l'EPA
- 13) Equipament dels membres dels equips: armlles identificadores per al cap d'emergència, EPA i EPI; jaquetes ignífugues per a l'EPI; telèfons mòbils per a director del pla, cap d'emergències i EPA; ...
- 14) Campanyes de difusió: cartells d'urgència sanitària, pòsters que fer en cas d'emergència, recomanacions en les carpetes, guies i agendes dels estudiants, ...
- 15) Programa de simulacres
- 16) Programa de manteniment de les instal·lacions i del pla
- 17) Implantar fons de pantalla a ordinadors de les aules.

### **4.3 Programa d'exercicis i simulacres.**

Per tal de donar compliment al Decret 82/2010 així com als acords establerts al CSS de la UAB cal establir com a mínim un simulacre a l'any.

Aquests han de programar-se en les diferents franges horàries de funcionament del centre.

La realització de simulacres no té perquè suposar l'activació de tot el centre i es podran programar tant de la totalitat de l'edifici com de sectors (aularis, biblioteques).

Els canvis en les autoritats acadèmiques han de suposar la realització d'un simulacre de despatx.

Cal incloure la comprovació del correcte funcionament dels sistemes de detecció i alarma de l'edifici, simulacre tècnic. En aquest sentit recordar l'existència d'un procediment normalitzat de comprovació de sistemes.

## **4.4 Programa de manteniment.**

A l'edifici es gestionen les diverses instal·lacions presents mitjançant una empresa concessionària del servei de manteniment integral. Aquesta es troba de manera permanent a l'edifici.

Les revisions segueixen la planificació temporal establerta a nivell reglamentari, tant les relacionades amb el funcionament de l'edifici com a les relacionades amb els sistemes de protecció.

Totes les accions de manteniment preventiu i correctiu, es troben sota la supervisió tècnica de la Direcció d'Arquitectura i Logística.

- Electricitat en baixa tensió: Integral Rey
- Climatització: Integral Rey
- Conduccions hidràuliques: Integral Rey
- Gas natural: Integral Rey
- Extintors: Soler Global Service
- Boques d'incendi equipades: Soler Global Service
- Instal·lacions de detecció i alarma: Soler Global Service
- Hidrant: Soler Global Service
- Ascensors: Otis
- Obra civil: Mon Vertical
- Telefonia: Seder SL
- Informàtica: Personal propi del SID
- Grup electrogen: Integral Rey

A banda de les revisions de tipus obligatori es disposa de normativa interna per a la comprovació dels sistemes mecànics, elèctrics i electrònics de lluita contra emergències. Es tracta del procediment normalitzat de treball PNT\_PGP\_PAU\_4/10, aprovat el 22-4-2010.

## **4.5 Actualització del pla.**

### **4.5.1 Actualització**

En l'organització interna de la UAB es produeixen nombrosos canvis, trasllat de persones entre els edificis, altes i baixes de personal, nomenament de nous càrrecs que poden afectar la direcció del pla o el cap d'emergències, etc. Per això, la seva actualització, principalment de les dades, haurà de ser constant.

Si no hi ha hagut canvis importants en l'estructura dels equips, com a mínim, es farà una actualització anual que consistirà en la comprovació dels membres dels

equips, de les empreses subministradores i de manteniment i dels telèfons que consten al pla.

El cap d'emergències gestionarà l'enviament de la informació rellevant per al pla d'autoprotecció. Aquesta informació s'enviarà al suport administratiu de l'Àrea de Prevenció i Assistència i sota la supervisió de l'autor del pla.

#### **4.5.1 Revisió**

El Pla es revisarà després de cada simulacre o exercici dels equips d'emergència, partint de les actes d'avaluació d'aquests equips i s'actualitzarà, si cal.

A més, es revisarà sempre que hagi estat activat per una emergència de qualsevol tipus, amb la finalitat d'adaptar-lo, si cal, a les noves circumstàncies.

Finalment, si no ha estat activat mai per una emergència real d'abast general, es revisarà totalment cada quatre anys.

Atès que és una tasca tècnica, la revisió estarà a càrrec de l'autor del pla amb la col·laboració del cap d'emergències del campus de Sabadell

Si la revisió del pla suposa canvis importants que donen lloc a una nova versió de la redacció, abans de sotmetre-la a l'aprovació del rector o de la rectora, caldrà informe favorable del Gabinet Jurídic i informar dels canvis al Comitè de Seguretat i Salut.

# **Annexos**

## Annex 1. Directori de comunicacions.

### Telèfons d'emergències d'ajuda externa.

CECOPAL: 93 745 32 61  
 Emergències generals: 112  
 Sala Control i Seguretat: 93 581 2525

Telèfons del personal d'emergències de l'activitat (per equips i horari).

<b>Càrrec en emergències</b>	<b>Nom i cognoms</b>	<b>Telèfon fixe</b>	<b>Tel. mòbil</b>
Director del pla (matí)	Manuel Álvarez Gómez	93 728 7719	
Suplent 1 del director	Romualdo Moreno	93 728 7738	
Suplent 2 del director	Consol Torreguitart	93 728 7739	
Cap d'emergències (matí)	Francisco Quesada Martos	93 728 7717	680248590/ 6799
Suplent 1 del cap d'emerg	Ana Villanueva	93 728 7700	609529876/ 6182
Suplent 2 del cap d'emerg	Julio Angosto	93 728 7722	
Primera intervenció (matí)	Matias Mateo		628189784
Primera intervenció (matí)	Miguel Angel San Nicolás	937287724	/6078
Primers auxilis (matí)	Pilar Ginés	93 728 7702	696695810/ 6057
Primers auxilis (matí)	Francisca Zafra	93 728 7700	696697083/ 6078
EAEC del sector Tècnic	Matias Mateo (empresa C. Rey)		628189784
EAEC del sector Cafeteria	M <sup>a</sup> Dolores Parejo	937155878	
EAEC del sector SLiPI	Núria Alier	937287759	
EAEC del sector Biblioteca	Virtudes Guzman/ Salvador Sedeño	937287711 937287701	
EAEC del sector central planta 1	Rosa Canalda	937287712	
EAEC del sector central planta 2	Mari Carmen Izquierdo	937287713	
EAEC del sector Aulari S3 planta -1	Meritxell Concha/ José Cobo (suplent)	937287700 937287712	
EAEC del sector Aulari S3 planta 0	José Manuel Salinas/ Maria José Cobo (suplent)	937287701 937287712	
EAEC del sector Aulari S2 planta -1	Esther Blanco/ Toni González (suplent)	937287701 937287725	
EAEC del sector Aulari S2 planta 0	Rosa Balada/ Toni González (suplent)	937287719 937287725	
EAEC del sector nord planta 1	Montserrat Carné/ Gloria Gordillo (suplent)	937287718 937287717	
EAEC del sector sud	Jordi Román/ Gloria	937287724	



planta 1	Gordillo (suplent)	937287717	
EAEC del sector nord planta 2	Margarita Torres/Cristina Montero (suplent)	937287761 937287759	
EAEC del sector sud planta 2	Tonia Santana/ Cristina Montero (suplent)	937287749 937287759	
Director del pla i cap d'emergències	Marc García	937287700	
Equip de primera intervenció	Miguel Flores (empresa C. Rey)		628189784
Equip de primera intervenció	Francisco Alcalde	937287724	
Equip de primers auxilis	Juan Antonio Muñoz	937287701	
EAEC del sector Tècnic	Miguel Flores (C. Rey)		628189784
EAEC del sector Cafeteria	Marcelo Fernández	937287700	
EAEC del sector SLiPI	Ivan García	937287700	
EAEC del sector Biblioteca	Irina Olives	937287711	
EAEC del sector central planta 1	Eva Ejarque	937287713	
EAEC del sector central planta 2	Raul Calejo	937287712	
EAEC del sector Aulari S3 planta -1 i 0	Ivan García	937287700	
EAEC del sector Aulari S2 planta -1 i 0	Daniel Requena	937287724	
EAEC del sector nord i sud planta 1	Eva Jarque	937287712	
EAEC del sector nord i sud planta 2	Raul Calejo	937287712	

#### Empreses de manteniment

<b>Empresa</b>	<b>Responsable</b>	<b>Telèfon del responsable</b>	<b>Tif encarregat UAB</b>	<b>Telèfon 24 hores</b>
Integral Rey	Celestino Rey	650 921 632	628 189 784	615 296 869
Soler Global S	Jaume Cardona	659 176 780	659 176 780	93 877 43 51
Otis	Vilaplana	609 470 801	609 103 031	901 240 024
Mon Vertical	Xavier Lloret	618 820 455	690 817 392	690 861 026

## Annex 2. Formularis per a la gestió de les emergències.




Existeixen diferents documents informatius per a la comunicació de les emergències per parts dels:

- Usuaris
- Treballadors
- Així com per comunicar amb el telèfon d'emergències 112.

**NORMES BÀSIQUES D'EMERGÈNCIA**  
*Una emergència general suposa un perill per a tothom*  
*Un senyal acústic continu indica l'existència d'una emergència*

**UAB Sabadell**

**UNIVERSITAT AUTÒNOMA DE BARCELONA**

- Atengueu les indicacions de les persones dels equips d'evacuació identificades amb una armilla de color butà. ●.....→ 
- El/la professor/a, si està a classe, s'ha de responsabilitzar del seu alumnat.
- Dediqueu especial atenció i ajudeu a les persones amb mobilitat reduïda.
- Mantingueu la calma en tot moment. No crideu.
- Sortiu caminant (sense córrer) seguint la senyalització de les sortides d'emergència (color verd) segons les indicacions de les persones dels equips d'evacuació. → 
- No recolliu els objectes personals ni torneu enrere per recuperar-los, excepte si l'avís és de bomba.
- No utilitzeu mai els ascensors.
- No obriu finestres i només obriu les portes necessàries per sortir, tornant-les a deixar ajustades.
- No obstaculitzeu cap de les sortides de l'edifici ni els accessos externs.
- Un cop fora de l'edifici i lluny de les portes, acudiu a un dels punts de reagrupament exteriors. ●.....→ 

## ➤ **Emergència Parcial/General**

- En cas de dubte, dificultat, si no és possible controlar l'incident cal comunicar al cap d'emergències la situació **INDICANT** la necessitat d'avisar als equips d'ajuda externa així com d'iniciar l'evacuació del centre.



## **MODEL D'AVÍS EN CAS D'EMERGÈNCIA I COMUNICACIÓ AMB TELÈFON EMERGÈNCIES 112**

Truco des del recinte universitari Campus de Sabadell situat al carrer Emprius 2.

Sóc XXXXXXXX el/la de Suport Logístic i Punt d'Informació.

Tenim un (incendi, fuga de gas, avís de bomba, ..... ) a (caldera, biblioteca, aulari, oficina, .....).

Estem evacuant/confinant XXXXX persones aproximadament.

Hi ha / No hi ha XXXXXXXXXXXXX ferits, afectats per l'emergència.

Et truco des del telèfon **93 728 77 00**

## **Annex 3. Plànols.**

**1.2 Emplaçament.**

**1.3 Accessibilitat.**

**1.7.1 Zones de risc.**

**1.7.2 Zones vulnerables.**

**1.7.3 Plànols de les instal·lacions i àrees on es realitza l'activitat.**

**1.7.4 Identificació del control (clau de pas) dels subministraments bàsics (aigua, gas, electricitat).**

**2.4.1 Sectorització.**

**2.4.1 Instal·lacions de detecció, d'extinció d'incendis i d'extracció de fums.**

**2.4.3 Senyalització d'emergències i sistemes interns d'avís.**

**2.4.4 Vies d'evacuació.**

**2.4.5 Àrees de confinament.**

## **Annex 4. Fitxes d'actuació**

Recull de les fitxes d'actuació indicades al punt 3.5 del document 3, per als diferents equips i persones implicades en el pla d'emergència. Les fitxes han de ser elaborades per a cada persona i risc o bé per a cada persona i nivell d'activació del pla, sempre que quedi clarament identificat en el nivell d'activació corresponent a cadascun dels riscos que es poden donar a l'activitat.

La major part de les ocasions, tan en emergències reals como simulades, l'activació del pla serà general. Per això, les fitxes són per a cada persona que hi intervé i risc i no pas per nivell d'activació.

De moment, s'han elaborat les fitxes necessàries a data d'avui. Si més endavant es veu la necessitat de noves fitxes, es redactarien.

Les actuals, que consten en les pàgines següents, són aquestes:

- 1) Director del pla i suplents
- 2) Cap d'emergència i suplents
- 3) Membres de l'EPI
- 4) Membres de l'EPA
- 5) Membres de l'EAEC
- 6) Professorat
- 7) Membres dels Serveis Mínims d'Emergència

## DIRECTOR DEL PLA DEL CAMPUS DE SABADELL

Mitjans necessaris: Fitxa individualitzada i manual operatiu

### L'emergència es pot preveure

Una emergència previsible és possible per diverses causes: condicions meteorològiques, incendi forestal o emergència en edificis pròxims.

Nivell 1 (*estat d'alerta per a la comunitat universitària*)

- \* En tenir constància de la possible emergència, ordena l'estat d'alerta per als equips i que cap membre dels equips abandoni l'edifici.
- \* Roman a l'edifici localitzable i disponible per actuar

### L'emergència NO es pot preveure o es materialitza el risc

Nivells 2, 3 i 4 (*evacuació parcial, general o total*)

- \* Acudeix al centre de control interior, si es pot. Si no, a l'exterior.
- \* Si cal, nomena els integrants dels serveis mínims.
- \* Ordena al cap d'emergències que activi l'evacuació.
- \* Si cal, demana ajudes externes: bombers, mossos, ambulàncies, ...
- \* Comunica l'activació del pla a CECOPAL i al cap d'emergències general de la UAB.
- \* Les ordres estaran basades en el protocols específics segons l'emergència.
- \* Si han intervingut cossos operatius externs (bombers, mossos, ...), no pot decretar el final de l'emergència sense l'informe favorable dels cossos externs. El mateix si han intervingut tècnics de la Direcció d'Arquitectura i Logística (DAL)
- \* Decreta el final d'emergència

### L'emergència NO es pot preveure o es materialitza el risc

Nivell 5 (*confinament*)

- \* Ordena al cap d'emergències que activi el confinament i se segueixin els protocols d'acord amb el tipus: lleuger (amb mobilitat interna) o rígid (sense mobilitat)
- \* Comunica l'activació del pla a CECOPAL i al cap d'emergències general de la UAB.
- \* Roman al centre de control o al lloc de confinament fins al final.
- \* Desactiva el pla quan ho diguin les autoritats de protecció civil.

### Accident amb múltiples víctimes (AMV)

Activarà l'EPI i l'EPA i donarà les ordres adients. Aquestes ordres poden ser molt variades: confinament de l'edifici AMB mobilitat interna, adequació d'espais per atendre ferits, aportació d'equips locals per al control de l'emergència, ...

### L'emergència ha finalitzat

- \* Desactiva el pla i dona les ordres oportunes al cap d'emergències.
- \* Ordena la tornada a la normalitat.
- \* Un cop restablerta la normalitat, ho comunica al cap d'emergències general de la UAB i al CECOPAL
- \* Es reuneix amb el cap d'emergència i avaluen l'emergència.
- \* Ordena que una còpia escrita de l'acta sigui lliurada al Servei de Prevenció.

## CAP D'EMERGÈNCIES DEL CAMPUS DE SABADELL

Mitjans necessaris: Armilla identificadora, fitxa individualitzada i manual operatiu

### L'emergència es pot preveure

Una emergència previsible és possible per diverses causes: condicions meteorològiques, incendi forestal o emergència en edificis pròxims.

Nivell 1 (*estat d'alerta per a la comunitat universitària*)

- \* Posa en estat d'alerta tots els equips locals i ordena que no surtin de l'edifici.
- \* Roman a l'edifici localitzable i disponible per actuar.

### L'emergència NO es pot preveure o es materialitza el risc

Nivell 2 (*evacuació parcial*)

- \* Acudeix al centre de control interior, si és pot. Si no, a l'exterior.
- \* Ordena l'evacuació del sector, activa, si és possible, la sirena de sector.
- \* Si és general activa sirena d'evacuació. La sirena ha d'estar activada fins que s'acabi l'evacuació.
- \* Les ordres estaran basades en el protocols específics segons l'emergència.
- \* \* Roman al centre de control fins nova ordre del CSE.

Nivells 3 i 4 (*evacuació total*)

- \* Quan el director ho ordeni, activa l'evacuació: sirena, ....
- \* Coordina els equips d'emergència locals i el personal del SSiV que hagi arribat
- \* Actua segons els protocols específics que consten al final d'aquesta fitxa
- \* Rep les ajudes externes, si han estat demanades
- \* Adequa les decisions als mitjans disponibles i a les circumstàncies de l'emergència
- \* Si procedeix organitza els serveis mínims.

### L'emergència NO es pot preveure o es materialitza el risc

Nivell 5 (*confinament*)

- \* Es reuneix amb la resta de membres del CSE.
- \* Si el confinament és AMB mobilitat interna, col·loca un membre de l'EAEC en cada sortida ordinària de l'edifici (no en les d'emergència). Amb la resta de l'EAEC avisa tots els ocupants de l'edifici de l'estat d'emergència.
- \* Si és SENSE mobilitat, ordena immediatament que l'EAEC confini els ocupants en els llocs establerts.
- \* Ordena col·locar els cartells de "No passeu" en les sortides per evitar que algun ocupant abandoni l'edifici
- \* Ordena a l'EPI el tancament de tots els sistemes d'aire de l'edifici
- \* Traslada el centre de control a la zona de confinament
- \* Es confina i espera les ordres del CSEG o del CECOPAL.

### Accident amb múltiples víctimes (AMV)

Si l'edifici està ubicat en la zona d'influència de l'accident, el CSEG pot ordenar l'activació del pla local. En aquest cas, el cap d'emergències local rebrà ordres concretes del director del pla local. Aquestes ordres poden ser d'evacuació o de confinament AMB mobilitat interna.

### **L'emergència ha finalitzat**

- \* Dóna ordres als equips d'emergència per restablir la normalitat
- \* Garanteix que estan operatius tots els serveis de l'edifici
- \* Participa, amb la resta del CSE local, en l'avaluació final de l'emergència
- \* Remet una còpia escrita de l'acta d'avaluació al CSEG



## Membres de l'equip de primera intervenció

Mitjans necessaris: Jaqueta protectora, fitxa individualitzada i, si cal, resta d'equipament: megàfon, guants, portacartells, ....

### L'emergència es pot preveure

Una emergència previsible és possible per diverses causes: condicions meteorològiques, incendi forestal o emergència en edificis pròxims.

Nivell 1 (estat d'alerta per a la comunitat universitària)

\* En rebre l'ordre d'estat d'alerta, no pot abandonar l'edifici, llevat d'ordre expressa del cap d'emergències local o del cap d'emergències generals

\* Acudeix al centre de control per si el cap d'emergències necessita la seva ajuda o cal preparar-se per a nivells superiors d'emergència

### L'emergència NO es pot preveure o es materialitza el risc

Nivells 2, 3 i 4 (evacuació parcial, general o total **per emergència general**)

\* Acudeix al centre de control interior i agafa l'equipament necessari: jaqueta de protecció, guants, ....

\* Es posa a les ordres del cap d'emergències local per si cal actuar.

\* \* Si no cal la seva actuació, ajuda en l'evacuació d'ocupants

\* Si l'emergència és general, evacua el campus quan sigui autoritzat pel cap d'emergències. Si és local, evacua cap al punt de reagrupament més pròxim

### L'emergència NO es pot preveure o es materialitza el risc

Nivell 5 (confinament general)

Confinament AMB mobilitat interior:

\* Acudeix al centre de control interior i es posa a les ordres del cap d'emergències

\* Si no cal la seva actuació, pot tornar al seu lloc de treball

\* Roman localitzable tot el temps que duri l'emergència

Confinament SENSE mobilitat interior

\* Acudeix a l'entrada de la zona de confinament

\* Es posa a les ordres del cap d'emergències

\* Tanca portes exteriors i finestres.

\* Tanca sistemes d'aire: ventilació, condicionat, campanes extractores, ...

\* Finalment, es confina amb la resta d'ocupants

### Accident amb múltiples víctimes (AMV)

Si l'edifici està ubicat en la zona d'influència de l'accident, el CSEG pot ordenar l'activació del pla local. En aquest cas, el cap d'emergències local rebrà ordres concretes del director del pla local. Aquestes ordres poden ser d'evacuació o de confinament AMB mobilitat interna.

### L'emergència ha finalitzat

\* Torna a posar en funcionament els sistemes que han estat aturats.

\* Revisa l'edifici per si cal alguna actuació especial

\* Informa el cap d'emergències sobre les incidències hagudes durant l'emergència

\* Retorna el material a l'armari d'intervenció

\* Torna a les seves tasques habituals

## Membres de l'equip de primers auxilis

Mitjans necessaris: Armilla identificadora, farmaciola portàtil i telèfon mòbil

### L'emergència es pot preveure

Una emergència previsible és possible per diverses causes: condicions meteorològiques, incendi forestal o emergència en edificis pròxims.

Nivell 1 (estat d'alerta per a la comunitat universitària)

\* En rebre l'ordre d'estat d'alerta, no pot abandonar l'edifici, llevat d'ordre expressa de la cap de l'EGPA o del cap d'emergències generals.

\* Comprova el nivell de càrrega del telèfon mòbil i, si cal, el carrega.

### L'emergència NO es pot preveure o es materialitza el risc

Nivells 2, 3 i 4 (evacuació parcial, general o total)

\* Es fica l'armilla identificadora i agafa la farmaciola i el telèfon mòbil

\* Acudeix al centre de control, bé interior, bé exterior

\* Es posa a les ordres del cap d'emergències locals per si cal actuar.

\*\* Si l'emergència és general, evacua el campus quan sigui autoritzat pel cap de l'EGPA o el cap d'emergències.

\* Si l'emergència és local, evacua fins al punt de reagrupament més pròxim

### L'emergència NO es pot preveure o es materialitza el risc

Nivell 5 (confinament)

Confinament AMB mobilitat interior:

\* Acudeix al centre de control interior i es posa a les ordres del cap d'emergències

\* Si no cal la seva actuació, pot tornar al seu lloc de treball

\* Roman localitzable tot el temps que duri l'emergència

Confinament SENSE mobilitat interior

\* Acudeix a l'entrada de la zona de confinament

\* Es posa a les ordres del cap d'emergències

\* Finalment, es confina amb la resta d'ocupants

### Accident amb múltiples víctimes (AMV)

\* Si el cap de l'EGPA demana la seva ajuda, acudeix al lloc de l'accident i actua d'acord amb les ordres de qualsevol responsable de l'emergència (protecció civil, bombers, cap d'emergències generals, ...)

### L'emergència ha finalitzat

\* Informa el cap d'emergències sobre les incidències durant l'emergència

\* Torna a les seves tasques habituals

## Membres de l'EAEC

Mitjans necessaris: Armilla identificadora i fitxa individualitzada

### L'emergència es pot preveure

Nivell 1 (*estat d'alerta per a la comunitat universitària*)

- \* En rebre l'ordre d'estat d'alerta, no pot abandonar l'edifici, llevat d'ordre expressa del cap d'emergències local
- \* Posa a l'abast l'armilla identificadora
- \* Fins a noves ordres, continua amb les seves tasques habituals

### L'emergència NO es pot preveure o es materialitza el risc

Nivells 2, 3 i 4 (*evacuació parcial, general o total*)

- \* Es fica l'armilla identificadora i s'incorpora immediatament al sector assignat
- \* Comprova que estan tancades les portes tallafoc, si n'hi ha
- \* Si resulta necessari obre les portes d'emergència, si n'hi ha al seu sector
- \* Coordina l'evacuació del seu sector
- \* Avisa de forma verbal de l'ordre d'evacuar l'edifici
- \* Revisa porta a porta perquè no quedi ningú a dintre
- \* Busca al cap d'emergències i l'informa de l'evacuació del seu sector
- \* Si l'emergència és general, evacua el campus quan sigui autoritzat pel cap d'emergències local. Si és local, evacua cap al punt de reagrupament més pròxim i controla que els evacuats hi romanguin

### L'emergència NO es pot preveure o es materialitza el risc

Nivell 5 (*confinament general*)

Si es tracta de confinament AMB mobilitat interior:

- \* Va a la sortida determinada pel cap d'emergències
- \* Tanca la porta, sense clau, i se situa davant
- \* No permet que cap persona surti de l'edifici
- \* Permet que entrin les persones que estan fora

Si es tracta de confinament SENSE mobilitat interior:

- \* S'incorpora immediatament al sector assignat
- \* Dirigeix els ocupants cap a la zona de confinament establerta
- \* Revisa porta a porta perquè no quedi ningú sense confinar
- \* Comprova que estiguin tancades les portes i les finestres
- \* Es dirigeix a la zona de confinament i informa a l'administrador del confinament del seu sector
- \* Col·labora en el bon funcionament del confinament

### Accident amb múltiples víctimes (AMV)

Si l'edifici està ubicat en la zona d'influència de l'accident, el CSEG pot ordenar l'activació del pla local. En aquest cas, el cap d'emergències local rebrà ordres concretes del director del pla local. Aquestes ordres poden ser d'evacuació o de confinament AMB mobilitat interna.

### L'emergència ha finalitzat

- \* Ajuda en la tornada a la normalitat
- \* S'incorpora a les seves tasques habituals

## PROFESSORAT QUE ESTIGUI FENT CLASSE

Mitjans necessaris: Fitxa individualitzada

### L'emergència es pot preveure

Nivell 1 (*estat d'alerta per a la comunitat universitària*)

\* Un cop assabentat de l'emergència, avisa els alumnes sobre l'estat d'alerta per a tota la comunitat universitària i els avisa que estiguin preparats per si cal evacuar el campus.

### L'emergència NO es pot preveure o es materialitza el risc

Nivells 2, 3 i 4 (*evacuació parcial, general o total*)

L'ordre d'evacuació pot ser donada mitjançant comunicació verbal de l'EAEC local (evacuació parcial) o un senyal acústic, megafonia o sirena (evacuació general o total)

\* Tan bon punt el professor sigui assabentat, comunica a l'alumnat la situació d'emergència i l'obligació que tenen d'obeir les ordres dels equips d'emergència.

\* Ordena que tots els estudiants abandonin l'aula. El professor és l'últim en sortir de l'aula. Conduïx els alumnes fins a l'exterior per les vies d'evacuació senyalitzades.

Nivell 4 (*evacuació total*)

\* Tan bon punt el professor sigui assabentat, comunica a l'alumnat la situació d'emergència i l'obligació que tenen d'obeir les ordres dels equips d'emergència.

\* Ordena que tots els estudiants abandonin l'aula. El professor s'assegura que tots l'abandonen i és l'últim en sortir-hi. Indica als alumnes la finalització de l'activitat docent i la necessitat d'abandonar el Campus. Després conduïx els alumnes fins al punt de reagrupament exterior.

### L'emergència NO es pot preveure o es materialitza el risc

Nivell 5 (*confinament general*)

\* Comunica a l'alumnat que hi ha una situació d'emergència, l'obligació que tenen d'obeir les ordres dels equips d'emergència i els dóna les instruccions corresponents.

\* Si el confinament és AMB mobilitat, els comunica que no poden abandonar l'edifici. La classe pot continuar.

\* Si és SENSE mobilitat, ordena que tothom es dirigeixi al punt de confinament, és l'últim en abandonar l'aula i s'assegura que no quedi ningú a dintre. Després conduïx els alumnes, sempre per l'interior de l'edifici, cap a la zona de confinament.

### L'emergència ha finalitzat

\* Torna a la normalitat i reemprén les classes

## Membres del serveis mínims

Mitjans necessaris: Armilla identificadora

### **L'emergència NO es pot preveure o es materialitza el risc**

Nivells 3 i 4 (*evacuació general*)

- \* Evitar que els evacuats tornin a entrar-hi encara que tinguin clau
- \* Vigilar l'edifici enfront de possibles noves emergències locals
- \* Comunicar al CSEG qualsevol incidència de l'edifici
- \* Vigilar l'edifici davant el risc d'intrusió i d'actes vandàlics
- \* Garantir la seguretat i vigilància de l'edifici
- \* Tancament de portes d'emergència
- \* Tancament de sistemes elèctrics innecessaris
- \* Mantenir-se en contacte telefònic amb el cap d'emergències locals i amb el cap de l'EGI-SSiV
- \* Avisar el cap d'emergències generals de qualsevol incidència en el seu edifici

### **L'emergència NO es pot preveure o es materialitza el risc**

Nivell 5 (*confinament*)

- \* No hi ha serveis mínims en cas de confinament

### **L'emergència ha finalitzat**

- \* Es dissol l'equip de serveis mínims dels edificis