

PLA DE CONTINGÈNCIA I ORGANITZACIÓ (SARS-CoV-2)

PLA DE CONTINGÈNCIA I ORGANITZACIÓ (SARS-CoV-2)

INTRODUCCIÓ	3
OBJECTIUS DEL PLA	5
PRINCIPIS D'ACTUACIÓ	5
ABAST	5
RESPONSABILITATS	6
ACTORS IMPLICATS ADMINISTRACIÓ.....	7
ESTRUCTURA DEL PLA	8
MESURES ORGANITZATIVES	10
MO.1 PRESENCIALITAT	10
MO.2 POBLACIÓ VULNERABLE	10
MO.3 DISTANCIAMENT	10
MO.4 MASCARETES	11
MO.5 TRAÇABILITAT	11
MO.6 CIRCULACIÓ DE PERSONES	11
MESURES DE PROTECCIÓ	12
MP.1 PROTECCIÓ COL·LECTIVA.....	12
MP.2 PROTECCIÓ INDIVIDUAL	12
MESURES HIGIÈNIQUES	13
MH.1 RENTAT DE MANS	13
MH.2 VENTILACIÓ I CLIMATITZACIÓ.....	13
MH.3 SALES D'ESTUDI I ESPAIS COMUNITARIS.....	13
MESURES PREVENTIVES	14
MV.1 INFORMACIÓ	14
MV.2 RESIDUS	14
MV.3 MATERIAL COMPARTIT	14
MV.4 FONTS D'AIGUA	14
MV.5 MÀQUINES DE VENDA AUTOMÀTICA.....	14
MV.6 ASCENSORS	14
PROTOCOLS DE NETEJA I DESINFECCIÓ	15
PN.1 NETEJA PREVENTIVA	15
PN.2 NETEJA CORRECTIVA	15
PLA CONTINGÈNCIA	16
PC.1 PROTECCIÓ.....	16
PC.2 DESPLAÇAMENT	16
PC.3 COMUNICACIÓ	16
PC.4 ACTIVACIÓ.....	16
ANNEX I	17
ANNEX II	22
ANNEX III	38
ANNEX IV	51

D'acord amb els últims canvis normatius i atesa la situació sanitària relacionada amb la Covid – 19, ja no és obligatori portar una mascareta a les aules ni a l'interior dels edificis. Tampoc cal comunicar l'absència per aquesta malaltia a l'Escola, ni l'Escola ha de comunicar l'existència de positius a les aules a l'alumnat. Segueixen vigents la resta de mesures de protecció, com la higiene de mans o la ventilació de les aules, que cal seguir respectant.

INTRODUCCIÓ

Al març del 2020 es va declarar la pandèmia internacional ocasionada pel brot epidèmic de COVID-19. El final del curs 2019-2020 i tot el curs 2020-2021 va estar condicionat per la situació d'emergència sanitària.

Aquest curs 2021-2022, tot i millorar la situació, encara continuem en emergència sanitària i cal que seguim prenent mesures de prevenció, contenció i coordinació front la crisi sanitària ocasionada per la COVID-19.

Durant aquest període de temps, l'activitat de l'Edifici Blanc-Escoles de la FUAB s'ha vist directament afectada per aquesta situació i la seva evolució. L'Edifici Blanc-Escoles ofereix un servei important a la comunitat. És per aquest motiu que per tal de reduir el risc de contagi per coronavirus SARS-CoV-2 a les persones a les que dona servei, a les persones que hi treballen o col·laboren, Edifici Blanc-Escoles va optar per implementar un Pla de Contingència seguint les directrius i recomanacions de la Resolució SLT/1429/2020, de 18 de juny, per la qual s'adopten mesures bàsiques de protecció i organitzatives per prevenir el risc de transmissió i afavorir la contenció de la infecció per SARS-CoV-2, entre d'altres normes de referència.

Amb el començament del nou curs 2021-2022, cal actualitzar aquest pla, d'acord amb les noves normatives següents:

- Resolució SLT/2704/2021 de 2 de setembre, per la qual es prorroguen i es modifiquen les mesures en matèria de salut pública per a la contenció del brot epidèmic de la pandèmia de COVID-19 al territori de Catalunya.
- Pla sectorial d'Universitats (21.7.2021).
- Instruccions per a la planificació de la docència del curs 2021 – 2022 UAB.
- Pla d'actuació per al curs 2021-2022 per a centres educatius en el marc de la pandèmia (Agost - 2021).

OBJECTIUS DEL PLA

L'objecte d'aquest document és presentar el conjunt de mesures preventives i organitzatives que s'han planificat a l'Edifici Blanc-Escoles a partir de setembre de 2021 fins que deixi d'estar actiu el Pla d'actuació del PROCICAT per a emergències associades a malalties transmissibles emergents amb potencial alt risc.

Aquest conjunt de mesures s'estableixen amb la intenció de:

- Garantir la protecció i seguretat dels membres de la comunitat universitària que duen a terme la seva activitat a l'Edifici Blanc-Escoles.
- Habilitar els espais d'activitat en les millors condicions.
- Flexibilitzar i desenvolupar a distància algunes activitats de docència i de gestió.

Tota l'activitat a l'Edifici Blanc-Escoles haurà de respectar les mesures higienicosanitàries i de distanciament físic determinades en aquest document, així com complir amb les mesures organitzatives i legalment vigents.

PRINCIPIS D'ACTUACIÓ

El present Pla de contingència i protocol d'organització ("PCPO" en endavant) ha estat elaborat seguint les directrius i recomanacions citades a la introducció d'aquest document, i aplicant en tot moment els següents principis d'actuació:

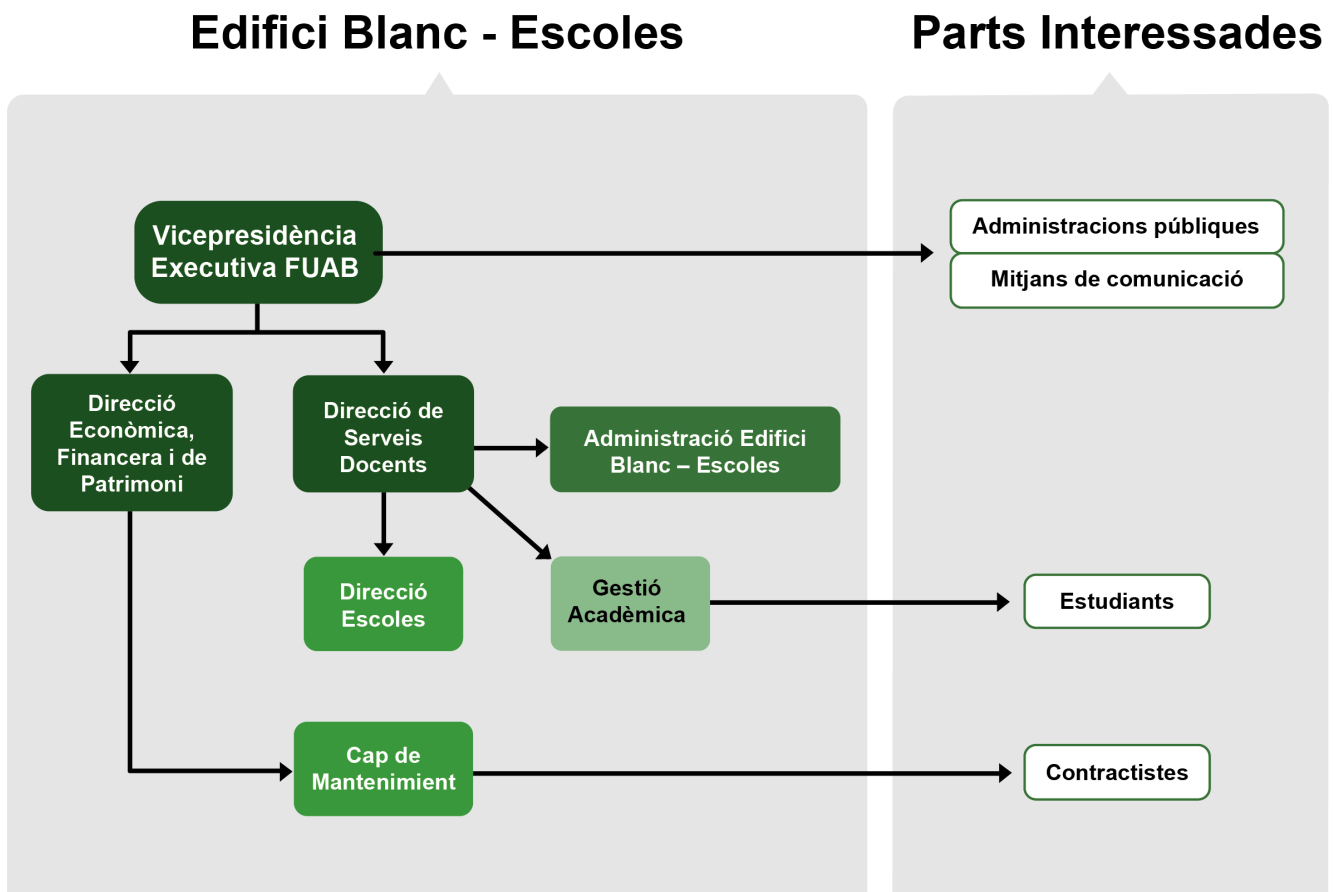
- Preservar la salut de les persones.
- Respectar les disposicions establertes per les autoritats governamentals i pel marc normatiu vigent.
- La continuïtat de prestació del servei de formació i d'altres que s'ofereixin.
- El compliment de la Llei de prevenció de riscos laborals i de la resta de normativa d'aplicació en el marc d'aquest document.

ABAST

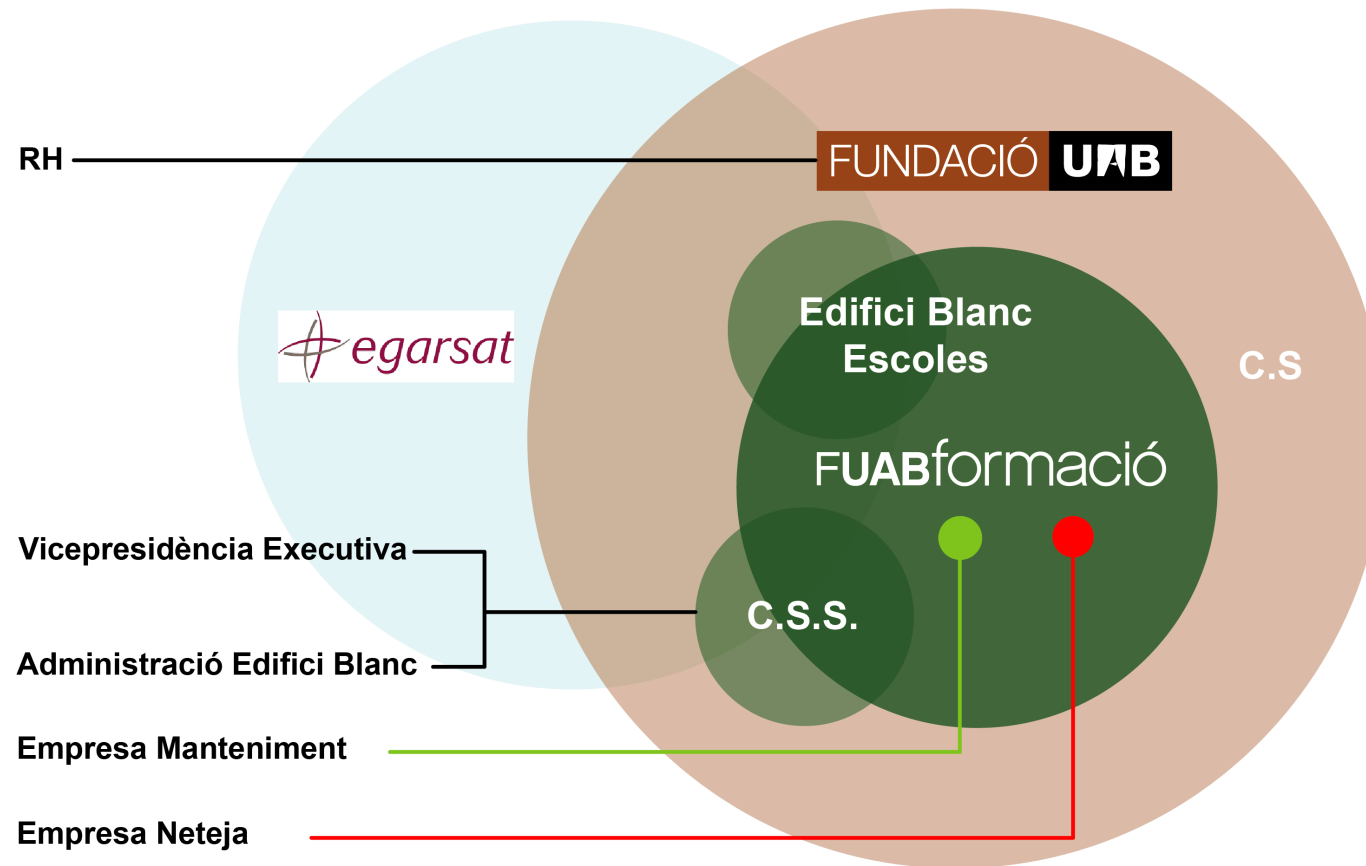
Aquest Pla de contingència i organització és d'aplicació a totes les persones que desenvolupin la seva activitat a Edifici Blanc-Escoles.

RESPONSABILITATS

- Correspon a la vicepresidència executiva de la FUAB liderar la implantació de les mesures previstes en aquest pla.
- Es designa a l'administració de l'Edifici Blanc com a responsable de l'aplicació de les mesures contingudes al present Pla de Contingència i protocol d'organització. Aquesta persona és la interlocutora amb les autoritats sanitàries en cas de que sigui requerit en el marc del control d'un eventual brot epidemiològic que afectés a l'Edifici Blanc-Escoles.
- La Comissió Seguiment de la COVID-19 (C.S.) està integrada per la vicepresidència executiva de la Fundació UAB i l'Administració de l'Edifici. La seva funció es avaluar l'evolució de l'índex d'incidència de la malaltia a l'Edifici Blanc-Escoles i determinar quines són les potencials mesures extraordinàries, no previstes en aquest pla de contenció, necessàries.



ACTORS IMPLICATS ADMINISTRACIÓ



C.S.S. - *Comité de Seguretat i Salut*
C.S. - *Comissió de Seguiment de la COVID-19.*

ESTRUCTURA DEL PLA

Totes les mesures preventives i de control per al personal i contractistes de l'Edifici Blanc-Escoles estan descrites al "Pla de contingència, continuïtat i tornada a l'activitat davant de (coronavirus) COVID-19" elaborat per EGARSAT i al "Protocol de tornada a l'activitat laboral. Corporació UAB" elaborat per la Direcció Jurídica i Recursos Humans de la FUAB.

Es per això que aquest PCPO preveu un seguit de mesures tipus adreçades únicament a l'alumnat i persones que desenvolupin l'activitat a l'Edifici Blanc-Escoles. Aquestes mesures són:

- **Mesures organitzatives** – Aquest document recull 6 mesures de tipus organitzatiu relatives a:
 - Presencialitat
 - Població vulnerable
 - Distanciament
 - Mascaretes
 - Traçabilitat
 - Circulació de persones
- **Mesures de protecció** – Aquest document recull 2 mesures de protecció segons la seva dimensió.
 - Protecció col·lectiva
 - Protecció individual
- **Mesures higièniques** - Aquest document recull 3 mesures de tipus d'higiene bàsica.
 - Rentat de mans
 - Ventilació i climatització
 - Sales d'estudis i espais comunitaris
- **Mesures preventives** - Aquest document recull 6 mesures de tipus preventiu.
 - Informació
 - Residus
 - Material compartit
 - Fonts d'aigua
 - Màquines de venda automàtica
 - Ascensors
- **Protocols de neteja i desinfecció** - Aquest document recull 2 tipus de protocols de neteja.
 - Neteja preventiva
 - Neteja correctiva

PLA DE CONTINGÈNCIA I ORGANITZACIÓ (SARS-CoV-2)

- **Pla contingència** - Aquest document recull 4 mesures per aplicar en cas de detectar casos confirmats d'infecció.
 - Protecció
 - Desplaçament
 - Comunicació
 - Activació

MESURES ORGANITZATIVES

MO.1 PRESENCIALITAT

- Actualment, l'aforament de les aules i dels espais de l'Edifici Blanc es d'un 100%.
- Durant aquest curs, els programes de grau i de màster universitari mantindran la seva modalitat d'impartició docent predeterminada, si bé es podran organitzar entorns virtuals en cada programa per tal d'assegurar que els estudiants obtinguin els resultats d'aprenentatge esperats, mitjançant una altra modalitat, en el cas que no es pogués impartir la docència tal i com estableixen les memòries verificades, com a conseqüència de les mesures sanitàries.
- En el cas dels màsters es podrà optar per fer-ne, excepcionalment, una reconversió conjuntural durant el primer semestre o durant tot el curs 2021-2022 a format 100 % no presencial. El canvi de modalitat d'impartició haurà d'haver estat aprovat pel vicerectorat d'Estudis i d'Innovació docent abans de ser difós a efectes de preinscripció.

MO.2 POBLACIÓ VULNERABLE

S'informarà l'alumnat mitjançant l'enviament del document MPP 01 "Mesures preventives i de protecció per l'alumnat" de la necessitat d'informar a la Coordinació dels estudis que estiguin cursant de la seva condició de persona vulnerable a la COVID-19. La Coordinació dels estudis estudiarà cada cas per determinar quin és el material i sistema d'accés a aquest material que caldrà per tal de poder seguir els estudis amb total normalitat.

MO.3 DISTANCIAMENT

- Cal mantenir la distància mínima interpersonal de seguretat, tant a l'interior de les aules com a l'entrada i sortida de les mateixes.
- Altres espais tancats. S'estableix com a distància mínima interpersonal de seguretat als espais comuns i desplaçaments per l'edifici d'1,5 metres o la que es determini normativament.

PLA DE CONTINGÈNCIA I ORGANITZACIÓ (SARS-CoV-2)

MO.4 MASCARETES

- És obligatori a tot l'edifici l'ús correcte de la mascareta amb les excepcions establertes al punt 2 de l'apartat 2.2 de la Resolució SLT/1429/2020, de 18 de juny, per la que s'adopten mesures bàsiques de protecció i organitzatives per prevenir el risc de transmissió i afavorir la contenció de la infecció per SARS-CoV-2: quan es presenti algun tipus de malaltia o dificultat respiratòria que pugui veure's agreujada per la utilització de mascareta o que, per discapacitat o dependència no disposin d'autonomia suficient per treure's la mascareta o presentin alteracions de conducta que facin inviable la seva utilització.
- L'alumnat ha de portar una mascareta de recanvi.
- Si a l'aula hi ha d'haver alguna persona exempta de portar mascareta justificat mitjançant certificat mèdic, cal que mantingui una distància mínima de 1,5 metres dins de l'aula de la resta de companys. Caldrà revisar la distribució de la resta de persones a l'aula.

MO.5 TRAÇABILITAT

Per tal de facilitar la traçabilitat en cas d'un eventual contagi, l'escola disposa d'un registre d'assistències potencials a les classes. Es recomana igualment, sempre que sigui possible, que l'alumnat faci ús, a cada aula, dels mateixos llocs durant tot el curs per tal de poder, en cas necessari, acotar la traçabilitat al cercle més proper de les persones potencialment contagiades.

MO.6 CIRCULACIÓ DE PERSONES

- A tots els espais comuns s'ha disposat d'un seguit de senyals per tal d'indicar a l'alumnat i usuaris quins son els sentits de circulació als diferents espais de l'Edifici. Aquests sentits s'han establert en base a la previsió de densitat de persones circulant alhora en aquests espais i les pròpies dimensions d'aquests espais.
- Els senyals complementaris estan inclosos a l'annex III.

MESURES DE PROTECCIÓ

MP.1 PROTECCIÓ COL·LECTIVA

- S'han proporcionat mampares de protecció en aquells llocs de treball on es fan tasques d'atenció al públic, no es pot mantenir la distància de seguretat i es requereix una interacció estreta amb els alumnes.
- L'aula de tast disposa, de forma natural, de mampares per cadascuna de les places per alumnes.
- També s'ha disposat de mampares de protecció a la sala pel professorat.

MP.2 PROTECCIÓ INDIVIDUAL

- L'edifici disposa de mascaretes de cortesia per oferir al professorat que, pel motiu que sigui, es trobin a l'edifici i se'n quedin sense. No podem oferir aquests mecanismes de protecció per l'alumnat. Si no disposen de l'equipament necessari no podran accedir a l'edifici, o se'ls indicarà que han d'abandonar-lo. És necessari que l'alumnat porti una mascareta de recanvi.
- Gestió Acadèmica disposa de guants per a les persones que els demanin quan hagin de fer ús de les aules d'informàtica.
- Es reforça la informació sobre la correcta utilització d'aquests equips a les mateixes aules d'informàtica.

MESURES HIGIÈNIQUES

MH.1 RENTAT DE MANS

- És obligatori rentar-se les mans quan s'accedeix o es surt dels següents espais:
 - Escoles Edifici Blanc
 - Aules
 - Lavabos
 - Altres espais tancats de l'Edifici Blanc com Sala de Professorat, Sala de Reunions, Aula d'Estudi, Office estudiants.
- Es disposa de dispensadors de solució hidroalcohòlica a l'accés de tots aquests espais per tal d'assegurar aquesta higiene de mans. Aquests dispensadors son revisats periòdicament pel personal de neteja per anar reposant producte i assegurar la seva funció sense interrupcions. S'adjunta annex IV amb distribució de dispensadors.
- Es disposa d'un senyal amb obligacions per a l'alumnat i usuaris on es recorda el rentat de mans. Aquest senyal està a tots i cadascun dels accessos a cada planta de l'edifici, així com a l'entrada principal.
- Es disposa d'instruccions específiques per a l'alumnat i usuaris (MPP-01 "Mesures preventives i de protecció per als assistents").

MH.2 VENTILACIÓ I CLIMATITZACIÓ

- Totes les aules disposen de finestres. S'estableix com a criteri base la ventilació mínima de 10 minuts entre classes. El professorat ha d'obrir les finestres, com a mínim 5 minuts, abans de finalitzar les classes.
- Sempre que sigui possible es mantindran les portes obertes.
- Durant les operacions de neteja i desinfecció de les sales, s'obriran les finestres sempre que sigui possible.

MH.3 SALES D'ESTUDI I ESPAIS COMUNITARIS

- La sala d'estudi i l'office dels estudiants estan oberts. Cal tenir presents les mesures de prevenció i rentar-se les mans abans d'accedir-hi.
- El temps de presència a l'edifici està limitat al temps necessari per fer les activitats acadèmiques. No està permès romandre als passadissos de l'edifici ni fer ús d'aquests espais com a zona de descans.
- Es posaran a disposició de les persones que facin ús dels espais compartits de treball (sales de professors i sales de reunió) productes desinfectants i paper per a superfícies per tal d'higienitzar espais i materials abans i després de la seva utilització.

MESURES PREVENTIVES

MV.1 INFORMACIÓ

- S'informa l'alumnat i professorat, mitjançant l'enviament de la instrucció MPP 01 "Mesures preventives i de protecció per l'alumnat" i MPP 02 "Mesures preventives i de protecció per al professorat" de les condicions i normes que cal seguir per gaudir d'un ús responsable per part de tothom.
- Tota aquesta informació està reforçada al mateix edifici mitjançant un sistema de senyalització. S'adjunta annex III amb la informació sobre els senyals emprats.

MV.2 RESIDUS

Hi ha contenidors específics a diferents punts de l'edifici per què tots els usuaris puguin dipositar-hi els residus derivats de les mesures de protecció individual i d'altres, com guants, mocadors d'un sol ús, etc.

MV.3 MATERIAL COMPARTIT

Per minimitzar el risc de contagi per compartir material, equipaments, ordinadors, telèfons, material auxiliar de treball, etc., es posa a disposició del professorat material per fer una bona desinfecció d'aquests materials a l'inici de cada classe.

MV.4 FONTS D'AIGUA

No està permès beure directament de les fonts d'aigua. Només podran fer-se servir per omplir ampelles o gots reutilitzables, propietat dels mateixos usuaris i alumnat i sense que les ampelles toquin l'aixeta de la font en cap moment, com indica el senyal corresponent. Per aquest motiu, es recomana fer servir ampelles d'ús individual. Hi ha un dispensador de gel hidroalcohòlic al costat de cada font.

MV.5 MÀQUINES DE VENDA AUTOMÀTICA

Les màquines de venda automàtica es podran fer servir amb pagament amb targeta i amb efectiu. Es recomana el pagament amb targeta.

MV.6 ASCENSORS

Utilitzar prioritàriament les escales i no els ascensors. En cas d'utilitzar-los, cal portar mascareta.

PROTOCOLS DE NETEJA I DESINFECCIÓ

PN.1 NETEJA PREVENTIVA

- Per la realització de les neteges preventives que es fan de forma periòdica a les aules, espais comuns, i lavabos es d'aplicació la [instrucció operativa](#) vinculada al Pla de contingència i protocol d'organització de la UAB.
- Totes les sales en netegen i desinfecten, com a mínim, un cop al dia.
- Els productes emprats són validats per les autoritats sanitàries com a productes d'ús professional, [els quals són autoritzats per a la seva aplicació pel servei de neteja contractat](#).

PN.2 NETEJA CORRECTIVA

- En cas d'haver-se confirmat la presència d'una persona en aïllament per diagnòstic positiu de COVID-19 en algun dels nostres espais, aquest romandrà tancat fins que no s'hagi fet una actuació de xoc segons les especificacions recollides a la mateixa [instrucció operativa](#) de neteja i desinfecció vinculada al Pla de contingència i protocol d'organització de la UAB.
- Tant per neteja preventiva com per neteja correctiva, en finalitzar l'actuació caldrà desinfectar els elements i utensilis que s'han utilitzat en el cas que aquests no siguin d'un sol ús.

PLA CONTINGÈNCIA

PC.1 PROTECCIÓ

Si alguna persona presenta símptomes de la COVID-19 durant la seva presència a les Escoles, cal que canviï la seva mascareta, de forma immediata, per una altra de tipus quirúrgica si no la porta ja. Cal deixar el costat blau/verd cap a l'exterior.

PC.2 DESPLAÇAMENT

La persona es dirigirà immediatament al domicili propi per tal d'evitar el contacte amb altres usuaris.

PC.3 COMUNICACIÓ

- La persona trucarà al 061 per informar dels seus símptomes i seguir les consignes recomanades.
- Si els serveis sanitaris indiquen que cal fer aïllament preventiu, caldrà notificar-ho també a l'Edifici Blanc-Escoles mitjançant els següents canals:
 - Alumnes: cal que n'informi a la coordinació de titulació per tal que ho comuniqui a la Unitat d'Atenció Primària del Servei Assistencial de Salut (unitat.atencio.primaria@uab.cat o al tel. 93 581 18 00).
 - Professorat: cal que contacteu amb la coordinació dels estudis i amb Recursos Humans (rh.fuab@uab.cat).

PC.4 ACTIVACIÓ

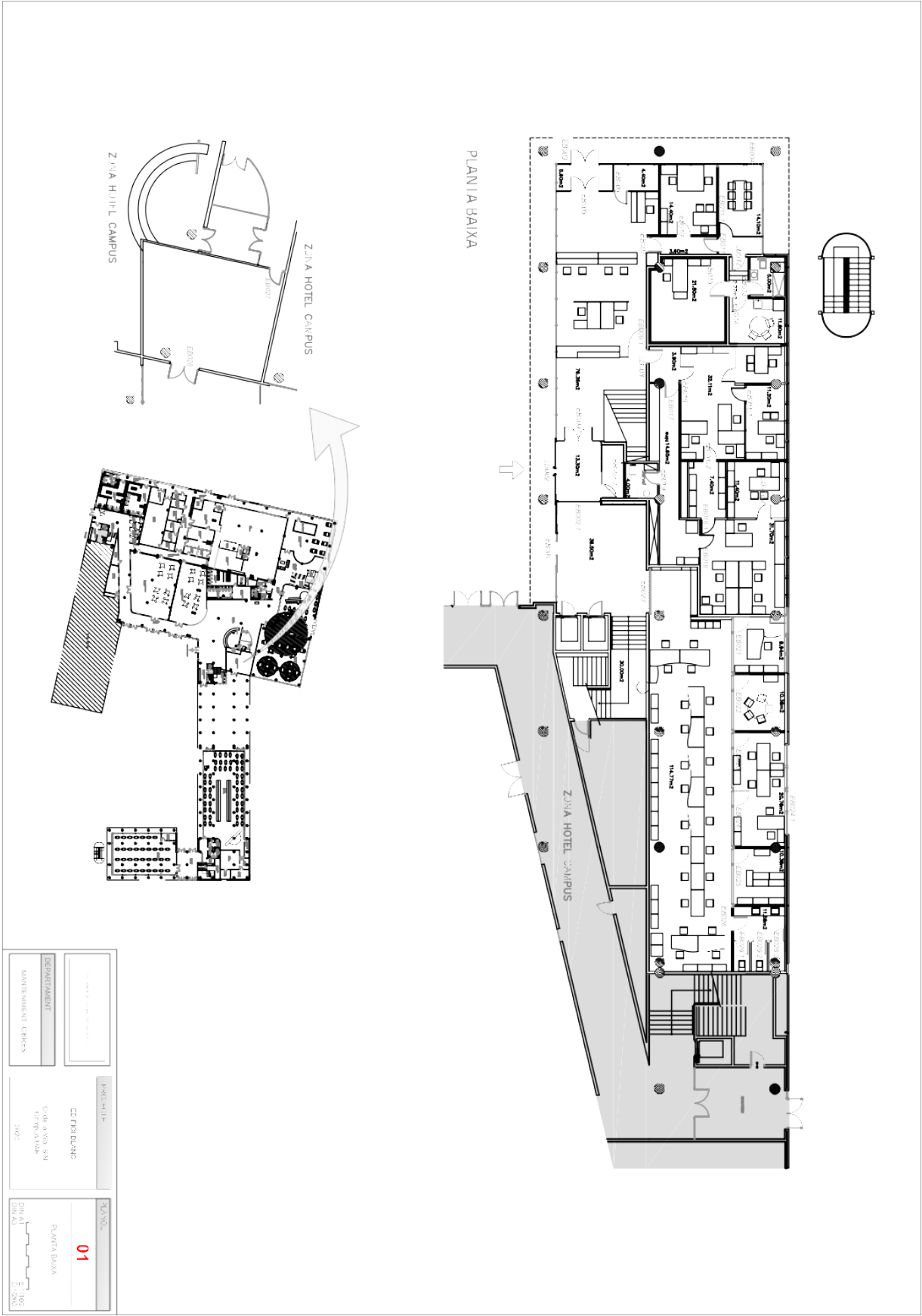
- S'executarà la instrucció de desinfecció de xoc prevista a la instrucció operativa de neteges.
- S'aplicaran les mesures especificades per les autoritats sanitàries.
- S'aplicaran les mesures especificades al punt 7 del "Pla de contingència, continuïtat i tornada a l'activitat davant de (coronavirus) COVID-19" elaborat per EGARSAT per totes les empreses de la Corporació UAB.
- Aquesta activació també es posarà en marxa en cas que les autoritats sanitàries declarin algun professor o alumne com a contacte estret d'una persona infectada pel virus.

Seguiu les indicacions del "Procediment de Contenció".

ANNEX I

Plànols de l'Edifici

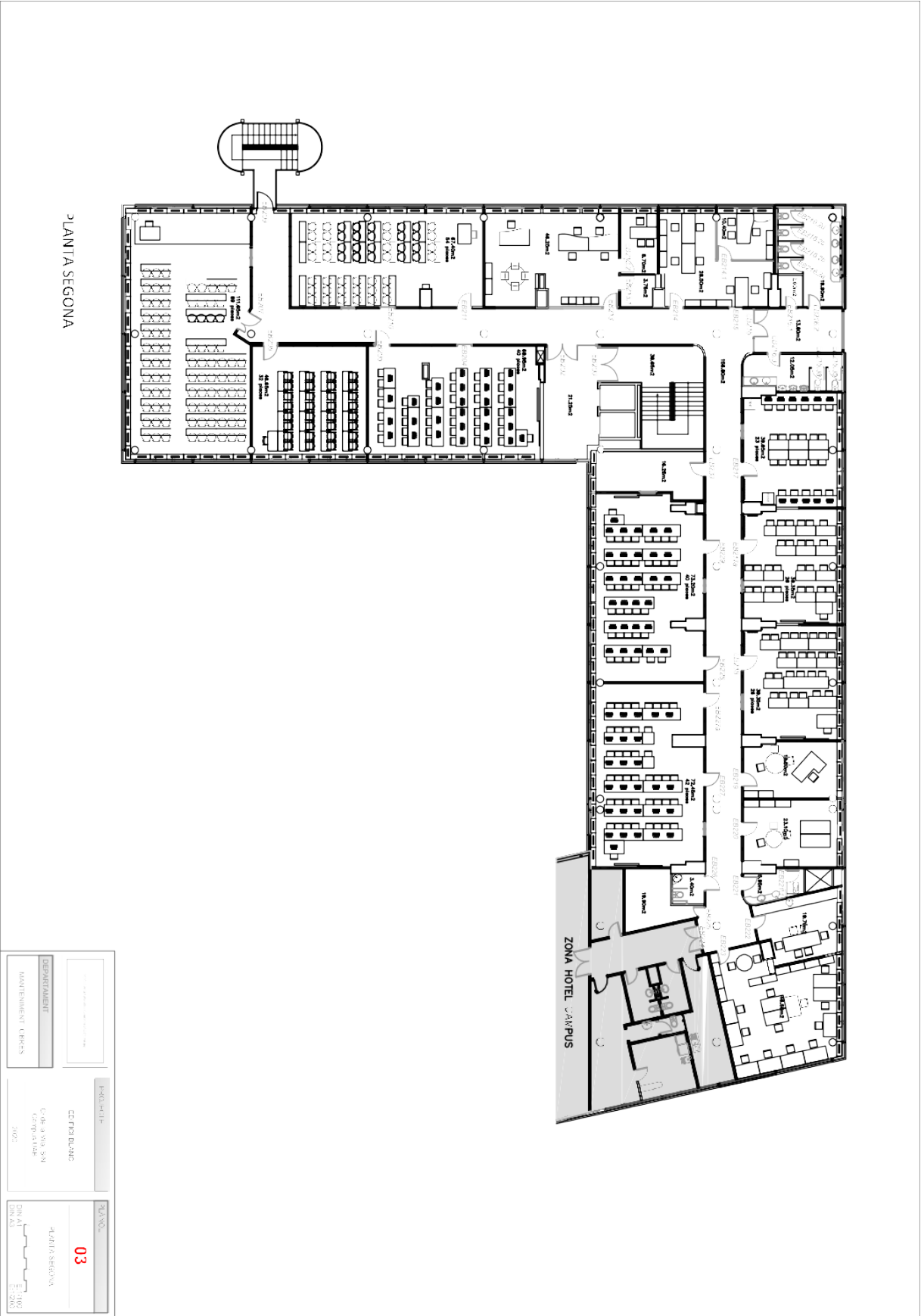
PLA DE CONTINGÈNCIA I ORGANITZACIÓ (SARS-CoV-2)



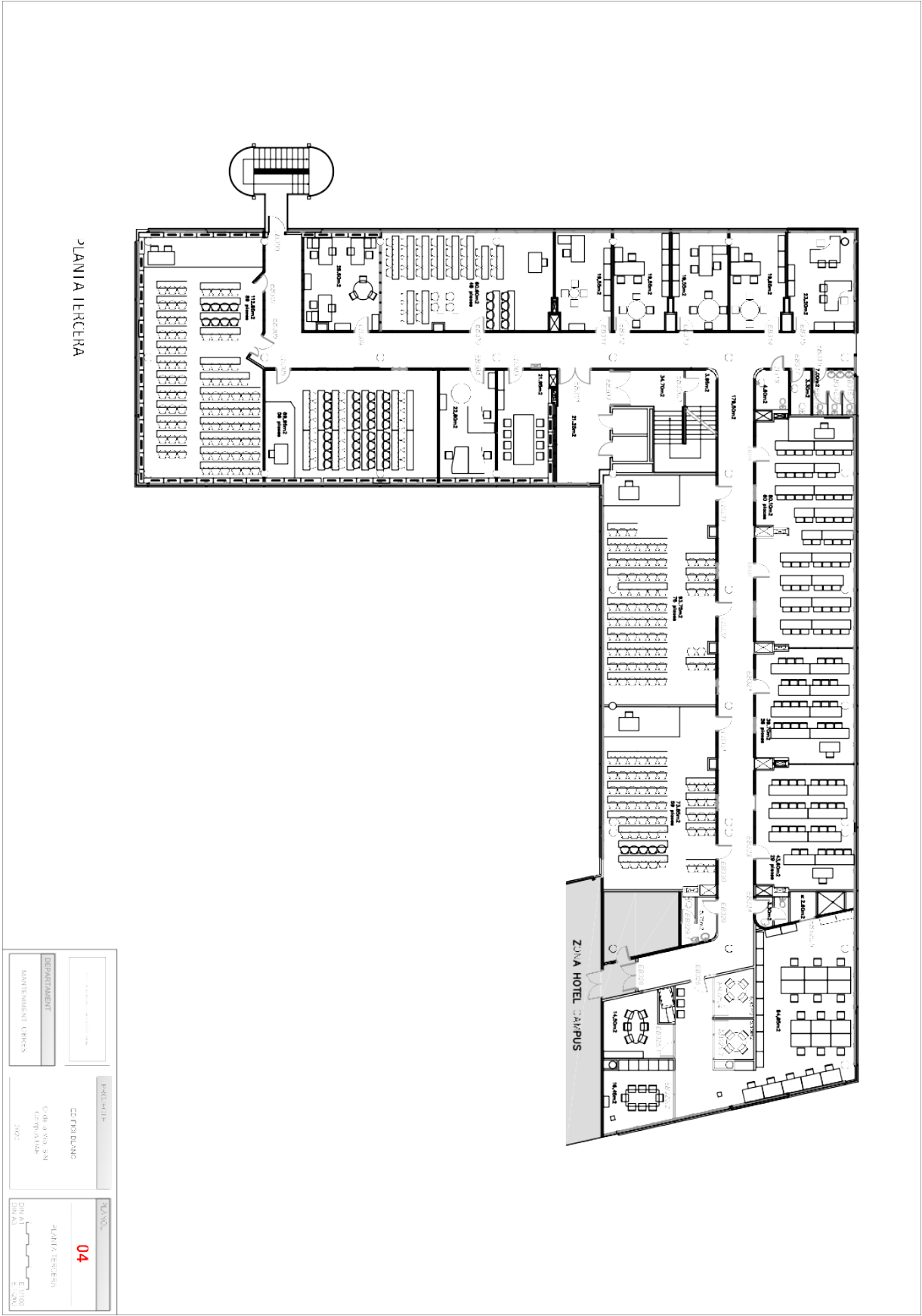
PLA DE CONTINGÈNCIA I ORGANITZACIÓ (SARS-CoV-2)



PLA DE CONTINGÈNCIA I ORGANITZACIÓ (SARS-CoV-2)



PLA DE CONTINGÈNCIA I ORGANITZACIÓ (SARS-CoV-2)



ANNEX II

Procediments de contenció

MESURES PREVENTIVES I DE PROTECCIÓ PER A L'ALUMNAT

MPP 01

Revisió: 06

Data: 20/04/2022

Pàgina: 1 de 3

D'acord amb els últims canvis normatius i atesa la situació sanitària relacionada amb la Covid – 19, ja no és obligatori portar una mascareta a les aules ni a l'interior dels edificis. Tampoc cal comunicar l'absència per aquesta malaltia a l'Escola, ni l'Escola ha de comunicar l'existència de positius a les aules a l'alumnat.

Segueixen vigents la resta de mesures de protecció, com la higiene de mans o la ventilació de les aules, que cal seguir respectant.

Aquest document té com a propòsit descriure les mesures preventives i de protecció front la COVID-19 que ha de prendre tot l'alumnat de les escoles de la FUAB, independentment del tipus de programa formatiu que estigui cursant, per la pròpia seguretat i la de tothom.

Les mesures de prevenció i protecció descrites al present document complementen les establertes per les autoritats sanitàries aplicant els criteris desenvolupats a la Resolució SLT/2704/2021 de 2 de setembre, al Pla Sectorial d'Universitats aprovat dins del marc del Pla d'actuació del PROCICAT, complint amb les indicacions del Pla de contingència i protocol d'organització de la UAB per als alumnes universitaris, i el Pla d'actuació per al curs 2021-2022 per centres educatius en el marc de la pandèmia per als alumnes de cicles formatius. Cal tenir present que les mesures previstes en aquest protocol queden supeditades a possibles canvis en funció de com es desenvolupi la situació i les recomanacions i normes que detallin les autoritats corresponents.

Des de la FUAB hem posat els mitjans per facilitar el compliment d'aquestes mesures preventives, però cal recordar que la tasca de control i mitigació de l'actual crisi sanitària per la COVID-19 és una responsabilitat compartida.

És per tot plegat que, per raons de seguretat, s'editen les següents mesures:

Mesures Generals

Condicions per la incorporació presencial

- No us desplaceu a l'escola si pertanyeu a algun dels col·lectius considerats vulnerables a la COVID-19 i teniu restriccions per desenvolupar l'activitat acadèmica. En aquest cas, contacteu, via e-mail, amb la coordinació dels estudis que estiguen cursant.
- No us desplaceu a l'escola si teniu febre o altres símptomes compatibles amb la COVID-19. En aquest cas, contacteu amb el vostre metge o Centre d'Atenció Primària (CAP). Informeu al vostre metge d'on esteu estudiant. En cas de confirmar-se, ho heu de comunicar, via e-mail, a la coordinació dels estudis que estiguen cursant.
- No us desplaceu a l'escola si esteu en situació de confinament preventiu. Contacteu, via e-mail, amb la coordinació dels estudis que estiguen cursant.

MESURES PREVENTIVES I DE PROTECCIÓ PER A L'ALUMNAT

MPP 01

Revisió: 06

Data: 20/04/2022

Pàgina: 2 de 3

- Només us heu de desplaçar a l'escola els dies que teniu classe presencial programada per al vostre grup.
- Les mesures preventives d'aquest protocol cal respectar-les tant a l'interior com a l'exterior de l'edifici.

Protecció durant la presència

- L'ús CORRECTE de la mascareta homologada per la prevenció del contagi de la COVID-19 és OBLIGATÒRIA a tot l'edifici i en tot moment exceptuant els casos previstos a la normativa. A més, cal portar una mascareta de recanvi per si es fa malbé la que es duu.
- Si alguna persona es troba en aquesta situació d'excepció, cal que ho notifiqui a la Coordinació de l'activitat mitjançant certificat mèdic per tal que es pugui tenir en consideració la seva situació.
- Cal complir amb les condicions d'higiene de símptomes respiratoris (evitar tossir directament a l'aire, tapant-se la boca amb la cara interna de l'avantbraç i evitar tocar-se cara, nas i ulls).
- Limiteu el temps de presència a l'edifici al temps necessari per fer les activitats acadèmiques.
- Com a norma general, eviteu el contacte proper entre persones, i mantingueu la distància de seguretat.
- La circulació preferent de persones a l'edifici és sempre per la vostra dreta. A tots els passadissos, escales i replans, sempre per la vostra dreta.
- Utilitzeu prioritàriament les escales i no els ascensors. En cas que els utilitzeu, cal portar mascareta.
- Ús restringit dels equipaments comuns, com ara impressores. Feu-les servir només quan sigui realment necessari, i sempre extremant les mesures higièniques rentant les mans abans i després de la seva utilització.
- Està prohibit beure directament a les fonts d'aigua. En cas de necessitar aigua, les fonts estan habilitades per omplir gots o ampolles d'ús individual. Es recomana portar una ampolla per ús individual.
- Seguiu sempre les indicacions de seguretat especificades als cartells informatius distribuïts per l'edifici.
- Si presenteu símptomes compatibles amb la COVID-19, aviseu al/la professor/a. Torneu a casa i poseu-vos en contacte amb el 061.
- Les màquines vending ja estan disponibles a la 2a planta i a l'office dels estudiants. El pagament es pot realitzar amb targeta o efectiu. Es recomana el pagament amb targeta.

MESURES PREVENTIVES I DE PROTECCIÓ PER A L'ALUMNAT

MPP 01

Revisió: 06

Data: 20/04/2022

Pàgina: 3 de 3

Mesures a l'aula

- Assegureu-vos del compliment dels horaris d'entrada i sortida a l'aula.
- Cal que realitzeu higienització de mans a l'entrada i a la sortida de les aules i sales de reunió.
- Respecteu el sentit preferent d'entrada i sortida a les aules que així estigui indicat. Si no està indicat, deixeu sortir abans d'entrar. Cal fer l'entrada i la sortida de manera ordenada, evitant els avançaments.
- Un cop entreu a l'aula, aneu directament a seure. Ocupeu al llarg del curs el mateix seient.
- L'alumnat ha de portar la mascareta posada correctament en tot moment.
- No deixeu a l'aula cap material higiènic (mocadors, mascaretes, guants), i llenceu els residus de material de neteja i equips de protecció quan no els feu servir. Mantingueu el vostre espai a l'aula net i endreçat i feu servir les papereres. Hi ha papereres específiques per a aquests residus a l'entrada de cada planta.
- Eviteu compartir materials i equipaments. En cas necessari, netegeu-los abans i després de cada canvi de manipulador.
- Les aules d'informàtica només es podran utilitzar per fer docència, amb un professor/a.
- Si algun o alguna estudiant vol fer servir guants per fer la classe, haurà d'anar a demanar-los a Gestió Acadèmica.
- La sala d'estudi i l'office pels estudiants estan oberts però cal extremar les precaucions, rentar-se les mans a l'entrada i a la sortida i mantenir la distància mínima interpersonal de seguretat.
- Respecteu en tot moment les indicacions pel compliment de les mesures preventives i de protecció que us faci el professorat.

Moltes gràcies per la vostra col·laboració

MESURES PREVENTIVES I DE PROTECCIÓ PER AL PROFESSORAT

MPP 02

Revisió: 06

Data: 20/04/2022

Pàgina: 1 de 4

D'acord amb els últims canvis normatius i atesa la situació sanitària relacionada amb la Covid – 19, ja no és obligatori portar una mascareta a les aules ni a l'interior dels edificis. Tampoc cal comunicar l'absència per aquesta malaltia a l'Escola, ni l'Escola ha de comunicar l'existència de positius a les aules a l'alumnat.

Segueixen vigents la resta de mesures de protecció, com la higiene de mans o la ventilació de les aules, que cal seguir respectant.

Aquest document té com a propòsit descriure les mesures preventives i de protecció front la COVID-19 que ha de prendre tot el professorat de la FUAB, independentment del tipus de programa formatiu al que estigui vinculat, per la pròpia seguretat i la de tothom.

Les mesures de prevenció i protecció descrites al present document complementen les establertes per les autoritats sanitàries aplicant els criteris desenvolupats a la Resolució SLT/2704/2021 de 2 de setembre, al Pla Sectorial d'Universitats aprovat dins del marc del Pla d'actuació del PROCICAT, complint amb les indicacions del Pla de contingència i protocol d'organització de la UAB per als alumnes universitaris, i el Pla d'actuació per al curs 2021-2022 per centres educatius en el marc de la pandèmia per al alumnes de cicles formatius. Cal tenir present que les mesures previstes en aquest protocol queden supeditades a possibles canvis en funció de com es desenvolupi la situació i les recomanacions i normes que detallin les autoritats corresponents.

Des de la FUAB hem posat els mitjans per facilitar el compliment d'aquestes mesures preventives, però cal recordar que la tasca de control i mitigació de l'actual crisi sanitària per la COVID-19 és una responsabilitat compartida. Cal que, a més a més, vetllem pel compliment de les mesures preventives previstes a les aules per part dels alumnes durant la seva activitat acadèmica.

Mesures Generals

Condicions per la incorporació presencial

- No us desplaceu a l'Edifici Blanc-Escoles si teniu restriccions per desenvolupar activitats col·lectives per motius de salut. En aquest cas, o en cas de dubte, contacteu amb la coordinació dels estudis, amb el servei sanitari del servei de prevenció de riscos laborals segons el procediment establert, i amb Recursos Humans (rh.fuab@uab.cat)
- No us desplaceu a l'Edifici Blanc-Escoles si teniu febre o altres símptomes compatibles amb la COVID-19. En aquest cas, contacteu amb el vostre metge o Centre d'Atenció Primària (CAP). En cas de confirmar-se, l'haureu de comunicar a la coordinació dels estudis i a Recursos Humans (rh.fuab@uab.cat)
- No us desplaceu a l'Edifici Blanc-Escoles si esteu en situació de confinament preventiu. Contacteu amb la coordinació dels estudis i amb Recursos Humans (rh.fuab@uab.cat)

MESURES PREVENTIVES I DE PROTECCIÓ PER AL PROFESSORAT

MPP 02

Revisió: 06

Data: 20/04/2022

Pàgina: 2 de 4

- Només us haureu de desplaçar a l'Edifici Blanc-Escoles els dies que teniu activitat presencial programada per al vostre grup.
- Les tutories es faran, preferentment, de forma virtual.
- Si algun alumne vol fer una tutoria presencial, es poden dur a terme al despatx de tutories de la 1a planta, a la sala de reunions de la 3^a planta, o a qualsevol de les 3 sales de reunions de la sala de professors de la 3^a planta. Les taules rodones dels despatxos compartits han estat retirades per prevenció.

Protecció durant la presència

- L'ús CORRECTE d'una mascareta homologada per la prevenció del contagi de la COVID-19 és OBLIGATÒRIA a tots els espais de l'edifici i en tot moment exceptuant els següents casos:
 - a) Persones que presentin algun tipus de malaltia o dificultat respiratòria que pugi veure's agreujada per la utilització de la mascareta.
 - b) Persones que per la seva situació de discapacitat o dependència, no disposin d'autonomia per a treure's la mascareta.
- Les persones exemptes de portar mascareta segons els supòsits a) i b) de l'apartat anterior ho han de notificar prèviament mitjançant certificat mèdic a la coordinació dels estudis, així com a Recursos Humans (rh.fuab@uab.cat), i se'ls informarà de les mesures específiques d'actuació per complir amb les especificacions de les autoritats sanitàries.
- Cal complir amb les condicions d'higiene de símptomes respiratoris (evitar tossir directament a l'aire, tapant-se la boca amb la cara interna de l'avantbraç i evitar tocar-se cara, nas i ulls).
- Limiteu el temps de presència a l'edifici al temps necessari per fer les activitats acadèmiques.
- Com a norma general, eviteu el contacte proper entre persones i mantingueu la distància de seguretat. També durant l'accés a les aules.
- La circulació preferent de persones a l'edifici és sempre per la vostra dreta (passadissos, escales i replans).
- Utilitzeu prioritàriament les escales i no els ascensors. En cas que els utilitzeu, cal portar mascareta
- Ús restringit dels equipaments comuns, com ara impressores. Feu-les servir només quan sigui realment necessari, i sempre extremant les mesures higièniques rentant-vos les mans abans i després de la seva utilització.

MESURES PREVENTIVES I DE PROTECCIÓ PER AL PROFESSORAT

MPP 02

Revisió: 06

Data: 20/04/2022

Pàgina: 3 de 4

- Està prohibit beure directament a les fonts d'aigua. En cas de necessitar aigua, les fonts estan habilitades per omplir gots o ampolles d'ús individual. Es recomana portar una ampolla per ús individual.
- Seguiu sempre les indicacions de seguretat especificades als cartells informatius distribuïts per l'edifici.
- Si presenteu símptomes compatibles amb la COVID-19, aviseu a la Coordinació del vostre curs i a Recursos Humans (rh.fuab@uab.cat). Torneu a casa i poseu-vos en contacte amb el 061.

Mesures a l'aula

- Assegureu-vos del compliment dels horaris d'entrada i sortida a l'aula.
- Si modifiqueu la disposició de l'aula, al finalitzar cal deixar-la com estava inicialment.
- Cal que feu higienització de mans a l'entrada i a la sortida de l'aula.
- Cal obrir les finestres de l'aula, com a mínim, 5 minuts abans de finalitzar la classe.
- Netegeu-vos les mans abans d'utilitzar l'ordinador, retoladors, i material exclusiu de l'aula.
- Recordeu que cal llençar els residus de material de neteja i equips de protecció quan no els feu servir.
- Mantingueu l'espai de treball net i recollit.

Ús de les aules d'informàtica

- Els alumnes no podran entrar a les aules d'informàtica, fins que el/la professor/a estigui a dins.
- El professorat haurà de recollir la clau a Gestió Acadèmica i, al finalitzar les classes, tancar l'aula i tornar-la.
- Si algun o alguna estudiant vol guants per fer la classe, els haurà de demanar a Gestió Acadèmica.

MESURES PREVENTIVES I DE PROTECCIÓ PER AL PROFESSORAT

MPP 02

Revisió: 06

Data: 20/04/2022

Pàgina: 4 de 4

Ús sala de professorat

- L'edifici disposa de dues sales de professorat, una a la 2a planta i una altra a la 3a planta. Ambdues sales s'han adaptat separant les taules i posant mampares frontals entre elles .
- A totes dues sales hi ha dispensador d'hidrogel i paper, per poder netejar l'espai de treball o bé la taula de l'aula o de la sala de tutoria.
- A la sala de professors i les sales per tutories, tant en arribar com al sortir, cal rentar-se les mans i netejar l'espai de treball.

Vetlleu per que els alumnes compleixen

- El sentit prioritari a les portes de les aules.
- La higiene de mans a l'entrar i al sortir de l'aula.
- La utilització CORRECTA de les mascaretes.
- Les mesures referents a no deixar res a l'aula fora del seu lloc un cop marxin (mocadors, mascaretes, guants...)

Moltes gràcies per la vostra col·laboració

MESURES PREVENTIVES I DE PROTECCIÓ PARA LA COVID-19

MPP 04

Revisió: 04

Data: 20/04/2022

Pàgina: 1 de 1

Aquest document té com a propòsit informar totes les persones vinculades a la Fundació UAB de les mesures preventives i de protecció davant el virus de la COVID-19 que s'aplicaran a l'exterior de l'Edifici Blanc i al jardí d'accés a Casa Convalescència.

La Fundació UAB ha elaborat el present document, inclòs als seus Plans de Contingència i Organització de les Escoles i de Casa Convalescència, per recollir el conjunt de mesures organitzatives, higièniques, preventives, i de neteja per:

- Garantir la protecció i seguretat dels membres de la comunitat universitària que duen a terme la seva activitat a algun dels edificis de la Fundació UAB.
- Respectar en tot moment les mesures higienicosanitàries i organitzatives legalment exigibles.

Mesures

- Limiteu el temps de presència als espais exteriors a l'estrictament necessari de les pauses programades durant les activitats d'aquell mateix dia.
- Eviteu el contacte proper amb altres persones. Tant en espais tancats com a l'aire lliure, la distància física interpersonal de seguretat s'estableix en 1,5 metres. Si presenteu alguna de les condicions considerades de vulnerabilitat davant la COVID-19, eviteu romandre en aquests espais si hi ha presència de més persones.
- En cas de fumar, beure o menjar en aquests espais, minimitzeu el temps a l'estrictament necessari i intenteu mantenir la distància física interpersonal.
- No romangueu als habituals espais de circulació.
- S'han de complir les condicions d'higiene de símptomes respiratoris (evitar tossir directament a l'aire, tapant-se la boca amb la cara interna de l'avantbraç, i evitar tocar-se cara, nas i ulls)
- Respecteu les normes de circulació que estiguin indicades a aquests espais exteriors. Si no hi ha cap senyalització al respecte, circuleu per la vostra dreta i assegureu deixar més de 1,5 metres de distància física interpersonal si us creueu amb altres persones.
- A les sortides dels edificis trobareu dispensadors de gel hidroalcohòlic. Feu-lo servir tant en sortir com en entrar.
- La freqüència de neteja dels elements de mobiliari urbà d'aquests espais no pot garantir una desinfecció després de cada ús. És per aquest motiu que heu d'extremar les mesures d'higiene de mans abans i després de fer-ne ús.
- Aquests missatges es reforcen amb senyals específics.

PLA DE CONTINGÈNCIA I ORGANITZACIÓ (SARS-CoV-2)

EDIFICI BLANC – ESCOLES

Nº Acció / Situació	ACTORS						INFORMA A:									
	Estudiants	Coordinació estudis	Direcció escola	Gestió acadèmica	Manteniment	Administració edifici	Salut	Estudiants	Professorat	Coordinació estudis	Direcció escola	Gestió acadèmica	Manteniment	Administració edifici	Direcció FUAB	Salut
1	Estudiant presenta símptomes compatibles amb la COVID-19 o és declarat contacte estret. Contacta amb 061 o "eConsulta".															
2	Salut avalua si és un <i>Cas Sospitós</i> o no. Si l'estudiant no és cas sospitós finalitza el procediment. Si l'estudiant és sospitós, el procediment continua al pas següent (3).															
3	Salut realitza una prova diagnòstica (PCR o similar).															
4	El Gestor COVID-19 de Salut identifica els contactes estrets de menys de 48h de l'estudiant (dins i fora de les activitats a l'Escola).															
5	Estudiant realitza un confinament preventiu fins tenir els resultats i informa a la Coordinació d'Estudis.															
6	Coordinació d'Estudis informa que hi ha una persona en confinament preventiu a la Direcció de l'Escola i a l'Administració de l'edifici.															
7	Salut informa del resultat de la prova diagnòstica.															
8.1	Si Salut informa a l'estudiant que el RESULTAT DE LA PCR ÉS NEGATIVA i que no cal aïllament preventiu continua al pas (9).															
8.2	Si Salut informa a l'estudiant que el RESULTAT de la PCR ÉS NEGATIVA AMB AÏLLAMENT continua al pas (12).															
8.3	Si Salut informa a l'estudiant que el RESULTAT DE LA PCR ÉS POSITIVA continua al pas (21).															
9	L'alumne informa del seu resultat de diagnòstic NEGATIU SENSE AÏLLAMENT PREVENTIU a la Coordinació d'Estudis.															
10	Coordinació d'Estudis informa del resultat NEGATIU SENSE AÏLLAMENT PREVENTIU a la Direcció de l'Escola i l'Administració de l'Edifici.															
11	Tornada a la normalitat.															
12	L'estudiant informa del seu resultat de diagnòstic NEGATIU AMB AÏLLAMENT PREVENTIU a la Coordinació d'Estudis.															
13	Coordinació d'Estudis informa a la Direcció de l'Escola i a l'Administració de l'Edifici que hi ha resultat NEGATIU i que l'alumne es troba en aïllament PREVENTIU.															

PLA DE CONTINGÈNCIA I ORGANITZACIÓ (SARS-CoV-2)

14	La Direcció de l'Escola i la Coordinació d'Estudis determinen les condicions especials pel seguiment del curs per part de l'estudiant.	X	X																
15	Coordinació d'Estudis informa a l'estudiant i als docents afectats.	X						X	X										
16	L'Administració de l'Edifici administra els recursos disponibles per facilitar la impartició de la docència virtual.					X				X		X							
17	Si passat el temps establert per l'autoritat sanitària, l'estudiant no presenta símptomes, finalitza l'aïllament PREVENTIU.	X																	
18	L'estudiant informa a la Coordinació d'Estudis de la finalització del seu aïllament preventiu.	X								X									
19	Coordinació d'Estudis informa de la finalització de l'aïllament a la Direcció de l'Escola i a l'Administració de l'edifici.		X								X					X			
20	Tornada a la normalitat.																		
21	L'estudiant ha de fer un aïllament NECESSARI durant el temps indicat per les autoritats sanitàries sota el seguiment, vigilància de símptomes i acompanyament assistencial del gestor COVID-19 de Salut.	X						X											
22	L'estudiant informa del seu resultat de diagnòstic POSITIU a la Coordinació d'Estudis.	X								X									
23	Coordinació d'Estudis identifica, per aquest estudiant, els potencials contactes estrets a les aules (<48 hores & >15 minuts & < 1,5 m)		X																
24	Coordinació d'Estudis informa a la Direcció de l'Escola, indicant les aules on ha estat l'estudiant.		X									X							
25	La Direcció de l'Escola informa a la Direcció de la FUAB, a l'Administració de l'edifici, a Gestió Acadèmica i a Manteniment, que hi ha resultat POSITIU i que l'estudiant es troba en aïllament NECESSARI, indicant aules on ha estat l'estudiant.			X										X	X	X			
26	L' Scout de Salut requerirà informació sobre contactes estrets de l'estudiant a l'Escola.							X				X							
27	Neteja de xoc a les aules afectades.					X							X				X		
28	Manteniment confirma la neteja de les aules a l'Administració de l'edifici.					X											X		
29.1	NO ES TROBEN CONTACTES ESTRETS DE MENYS DE 48h a l'Escola. Continua al pas (30).																		
29.2	ES TROBEN CONTACTES ESTRETS DE MENYS DE 48h a l'Escola. Continua al pas (38)																		
30	La Direcció de l'Escola i la Coordinació d'Estudis determinen les condicions especials pel seguiment del curs per part de l'estudiant.	X	X																
31	Coordinació d'Estudis informa a l'estudiant i als docents afectats.	X							X	X									

PLA DE CONTINGÈNCIA I ORGANITZACIÓ (SARS-CoV-2)

32	L'Administració de l'Edifici administra els recursos disponibles per facilitar la impartició de la docència virtual.					X						X		X						
33	Si passat els temps establert per l'autoritat sanitària i durant els darrers dos dies d'aïllament l'estudiant no presenta símptomes, finalitza l'aïllament.	X											X							X
34	L'estudiant informa a la Coordinació d'Estudis de la finalització del seu aïllament.	X										X								
35	Coordinació d'Estudis informa de la finalització de l'aïllament a la Direcció de l'Escola.		X										X							
36	La Direcció de l'Escola informa de la finalització de l'aïllament a la Direcció de la FUAB, Gestió Acadèmica i l'Administració de l'edifici.			X										X		X	X			
37 Tornada a la normalitat.																				
38	La Direcció de l'Escola i la Coordinació d'Estudis determinen les condicions especials pel seguiment del curs per part de l'estudiant		X	X																
39	Coordinació d'Estudis informa a l'estudiant i als docents afectats.		X							X	X									
40	La Direcció de l'Escola informa a Gestió Acadèmica del cas positiu, de les classes i assignatures a les que va assistir la persona que ha donat positiu..					X				X										
41	Gestió Acadèmica informa als alumnes afectats mitjançant el CCP - 1 (Comunicació Cas Positiu) del positiu, del manteniment de la docència i activitats acadèmiques presencials, i de la recomanació de mantenir uns dies, una vigilància per si tenen simptomatologia compatible amb la covid - 19, vagin a un centre de salut.					X				X										
42	La Coordinació dels Estudis informa als docents del cas positiu i de la continuïtat normal de la docència i activitat acadèmica.		X								X									
3	Si passat el temps establert per l'autoritat sanitària durant els darrers dos dies d'aïllament l'estudiant no presenta símptomes, finalitza l'aïllament.																			
44 Tornada a la normalitat.																				

PLA DE CONTINGÈNCIA I ORGANITZACIÓ (SARS-CoV-2)

Nº Acció / Situació	ACTORS						INFORMA A:												
	Professorat	Coordinació estudis	Direcció escola	Gestió acadèmica	Manteniment	Administració edifici	Salut	Estudiants	Professorat	Coordinació estudis	Direcció escola	Gestió acadèmica	Unitat informàtica	Manteniment	Administració edifici	Administració FUAB	Direcció FUAB	Salut	
1	Docent presenta símptomes compatibles amb la COVID-19 o és declarat contacte estret. Contacta amb 061 o "eConsulta"	X																	X
2	Salut avalua si és un Cas Sospitós o no. Si el docent no és cas sospitós finalitza el procediment. Si el docent és sospitós, el procediment continua al pas següent (3).	X					X												
3	Salut realitza una prova diagnòstica (PCR o similar).	X					X												
4	El Gestor COVID-19 de Salut identifica els contactes estrets de menys de 48h del docent (dins i fora de les activitats a l'Escola).	X					X												X
5	Docent fa un confinament preventiu fins tenir els resultats i informa a la Coordinació d'Estudis.	X								X									
6	Coordinació d'Estudis informa que hi ha una persona en confinament preventiu a la Direcció de l'Escola.		X								X								
7	La Direcció de l'Escola informa a Administració de l'Edifici i a l'Administració de la FUAB.			X											X	X			
8	Salut informa del resultat de la prova diagnòstica.						X	X											
9.1	Si Salut informa al docent que el RESULTAT DE LA PCR ÉS NEGATIVA i que no cal aïllament preventiu continua al pas (10).						X	X											
9.2	Si Salut informa al docent que el RESULTAT de la PCR ÉS NEGATIVA AMB AÏLLAMENT continua al pas (14).						X	X											
9.3	Si Salut informa al docent que el RESULTAT DE LA PCR ÉS POSITIVA continua al pas (27).						X	X											

PLA DE CONTINGÈNCIA I ORGANITZACIÓ (SARS-CoV-2)

10	Docent informa del seu resultat de diagnòstic NEGATIU SENSE AÏLLAMENT PREVENTIU a la Coordinació d'Estudis.	X									X							
11	Coordinació d'Estudis informa del resultat NEGATIU SENSE AÏLLAMENT PREVENTIU a la Direcció de l'Escola.		X									X						
12	La Direcció de l'Escola informa del resultat NEGATIU SENSE AÏLLAMENT PREVENTIU a l'Administració de la FUAB i l'Administració de l'Edifici.			X											X	X		
13 Tornada a la normalitat.																		
14	Docent informa del seu resultat de diagnòstic NEGATIU AMB AÏLLAMENT PREVENTIU a la Coordinació d'Estudis.	X										X						
15	Coordinació d'Estudis informa a la Direcció de l'Escola que hi ha resultat NEGATIU i que el docent es troba en aïllament PREVENTIU.		X										X					
16	La Direcció de l'Escola informa a Gestió Acadèmica, l'Administració FUAB, i a l'Administració de l'Edifici que hi ha resultat NEGATIU i que el docent es troba en aïllament PREVENTIU.			X									X		X	X		
17	La Direcció de l'Escola i la Coordinació d'Estudis determinen les condicions especials pel seguiment del curs per part dels estudiants.		X	X														
18	La Direcció de l'Escola informa a la Unitat d'Informàtica i a Gestió Acadèmica de les classes, sessions, i aules on el professor tenia classe durant el seu aïllament.			X									X	X				+
19	Gestió Acadèmica informa als alumnes afectats que faran classes on-line a les aules que tenien presencials (Comunicació Docència Virtual Temporal).				X				X	X								
20	L'Administració de l'Edifici administra els recursos disponibles per facilitar la impartició de la docència virtual.					X					X		X					
21	Gestió Acadèmica fa modificacions al <i>Tolkien</i> indicant classes virtuals a la mateixa aula.				X													
22	Arribada la data indicada a la CDVT (Comunicació Docència Virtual Temporal), si durant els darrers dos dies d'aïllament el docent no presenta símptomes, finalitza l'aïllament. Es torna a impartir docència presencial per als grups afectats.				X							X						

PLA DE CONTINGÈNCIA I ORGANITZACIÓ (SARS-CoV-2)

23	Docent informa a la Coordinació d'Estudis de la finalització del seu aïllament preventiu.	X								X								
24	Coordinació d'Estudis informa de la finalització de l'aïllament a la Direcció de l'Escola.		X								X							
25	La Direcció de l'Escola informa de la finalització de l'aïllament del docent a Gestió Acadèmica, l'Administració de la FUAB, i a l'Administració de l'edifici.			X							X			X	X			
26	Tornada a la normaltat.																	
27	Docent ha de fer un aïllament NECESSARI durant el temps indicat per les autoritats sanitàries sota el seguiment, vigilància de símptomes i acompanyament assistencial del gestor COVID-19 de Salut.	X							X									
28	Docent informa del seu resultat de diagnòstic POSITIU a la Coordinació d'Estudis.	X									X							+
32	Coordinació d'Estudis identifica, per aquest docents, els potencials contactes estrets a les aules (<48 hores & >15 minuts & < 1,5 m).		X															
33	Coordinació d'Estudis informa a la Direcció de l'Escola, indicant aules on ha estat el docent.		X								X							
34	La Direcció de l'Escola informa a la Direcció de la FUAB, a l'Administració de l'edifici, a Gestió Acadèmica i a Manteniment, que hi ha resultat POSITIU i que el docent es troba en aïllament NECESSARI.			X								X		X	X			X
35	L'Scout de Salut requerirà informació sobre contactes estrets del docent a l'Escola.								X		X							
36	Neteja de xoc a les aules afectades.					X						X					X	
37	Manteniment confirma la neteja de les aules a l'Administració de l'edifici.					X											X	
29.1	Docent informa a Coordinació d'Estudis que durant aquest període NO pot donar les classes. Continua a pas (30).																	

PLA DE CONTINGÈNCIA I ORGANITZACIÓ (SARS-CoV-2)

29.2	Docent informa a Coordinació d'Estudis que durant aquest període Sí pot donar les classes. Continua al pas (32).																		
30	S'activa el protocol de continuïtat i es busca un docent substitut.																		
31	Tornada a la normalitat.																		
32	La Direcció de l'Escola i la Coordinació d'Estudis determinen les condicions especials pel seguiment del curs per part dels estudiants.		X	X															
33	La Direcció de l'Escola informa a la Unitat d'Informàtica i a Gestió Acadèmica de les classes, sessions, i aules on el professor tenia classe durant el seu aïllament.			X								X	X						
34	Gestió Acadèmica informa als alumnes afectats que faran classes on-line a les aules que tenien presencials (Comunicació Docència Virtual Temporal).				X				X	X									
35	L'Administració de l'Edifici administra els recursos disponibles per facilitar la impartició de la docència virtual.						X				X		X						
36	Gestió Acadèmica fa modificacions al <i>Tolkien</i> indicant classes virtuals a la mateixa aula.				X														
37	Arribada la data indicada a la CDVT (Comunicació Docència Virtual Temporal), si durant els darrers dos dies d'aïllament el docent no presenta símptomes, finalitza l'aïllament. Es torna a impartir docència presencial per als grups afectats.				X							X							
38	Docent informa a la Coordinació d'Estudis de la finalització del seu aïllament preventiu.	X									X								
39	Coordinació d'Estudis informa de la finalització de l'aïllament a Direcció de l'Escola.		X									X							
40	La Direcció de l'Escola informa de la finalització de l'aïllament del docent a Gestió Acadèmica, a l'Administració de l'edifici, i a la Direcció de la FUAB.			X								X			X		X		X
41	Tornada a la normalitat.																		

ANNEX III

Senyalística

ANNEX III




Conjunt de senyals utilitzats per reforçar el missatge de les mesures preventives contra la COVID-19.

- Cartells informatius:
 - Cartell per l'ús de les fonts d'aigua durant excepcionalitat sanitària.
 - Cartell per l'ús de les impressores durant excepcionalitat sanitària.
 - Cartell per la correcta segregació dels residus sanitaris COVID-19.
 - Cartell resum del protocol de mesures preventives i de protecció per a l'alumnat.
 - Cartell per a la correcta retirada de guants de protecció.

- Icones informatives:
 - Icona d'aforament màxim d'1 persona.
 - Icona d'aforament màxim de 2 persones.
 - Icona d'aforament màxim de 3 persones.
 - Icona d'aforament màxim de 4 persones.
 - Icona d'aforament màxim de 5 persones.
 - Icona de cadira en ús (*tick*) (*de moment, en suspensió*).
 - Icona de no passar o no utilitzar.
 - Icona de direccionalitat de la via de pas.
 - Icona per mantenir distància de seguretat (peus).
 - Icona per ventilació de sales.
 - Icona de dispensador d'hidrogel.
 - Icones informatives per un rentat correcte de mans.
 - Icona d'ús de mascareta. (*de moment, en suspensió*).
 - Icones de distància del professorat per no ser contacte estret (*de moment, en suspensió*).

Cartells informatius

Cartell per l'ús de les fonts d'aigua durant excepcionalitat sanitària.

-  **Ús de les fonts d'aigua durant l'excepcionalitat sanitària**
-  **Uso de las fuentes de agua durante la excepcionalidad sanitaria**
-  **Use of drinking water fountains during the health emergency**






-  Les fonts d'aigua només es poden utilitzar amb un got o una ampolla d'ús individual.
-  Las fuentes de agua sólo se pueden utilizar con un vaso o una botella de uso individual.
-  Water fountains may only be used with a personal glass, cup or bottle.








Cartells informatius


Cartell per l'ús de les impressores durant excepcionalitat sanitària.

-  **Ús de les impressores durant l'excepcionalitat sanitària**
-  **Uso de las impresoras durante la excepcionalidad sanitaria**
-  **Use of printers during the health emergency**

 **Les impressores només s'han d'utilitzar quan sigui imprescindible.**
Cal rentar-se les mans abans i després de cada ús amb aigua i sabó o amb la solució hidroalcohòlica.

 **Las impresoras únicamente se tienen que utilizar cuando sea imprescindible. Se deben lavar las manos antes y después de cada uso con agua y jabón o con la solución hidroalcohólica.**

 **Please use printers only when it is absolutely necessary. You must wash your hands with soap and water, or by using hand sanitizer liquid, before and after using the printer.**



Cartells informatius

Cartell per la correcta segregació dels residus sanitaris COVID-19.

-  **Residus sanitaris covid-19**
-  **Residuos sanitarios covid-19**
-  **Covid-19 related waste**



-  **Contenedor exclusiu per als residus següents:**
 - Mascaretes
 - Guants
 - Material potencialment contaminat

-  **Contenedor exclusivo para los siguientes residuos:**
 - Mascarillas
 - Guantes
 - Material potencialmente contaminado

-  **Container, only for the following waste products:**
 - Masks
 - Gloves
 - Material which may have been contaminated





PLA DE CONTINGÈNCIA I ORGANITZACIÓ (SARS-CoV-2)

Cartells informatius


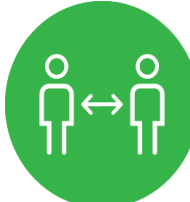



Cartell resum del protocol de mesures preventives i de protecció per a l'alumnat.

Resum del protocol de mesures preventives i de protecció per a l'alumnat.
 Resumen del protocolo de medidas preventivas y de protección para el alumnado.
 Summary of our protocol of measures for students' protection.

<p> En cas de símptomes de Covid-19 no venir o tornar a casa, posar-se en contacte amb el 061 i comunicar-ho a la coordinació dels estudis.</p>		<p> A l'ascensor, mascareta obligatòria</p>	
<p> En caso de síntomas de Covid - 19 no venir o volver a casa, ponerse en contacto con el 061 y comunicarlo a la coordinación de los estudios.</p>		<p> En el ascensor, mascareta obligatoria</p>	
<p> If you have any symptoms of Covid-19, do not travel to or from school / home. Dial 061 and inform your study coordinator.</p>		<p> In the elevator, mandatory mask</p>	
<p> Ús obligatori de mascareta.</p>		<p> Recorregut recomanat / No passar.</p>	
<p> Uso obligatorio de mascarilla.</p>		<p> Recorrido recomendado / No pasar.</p>	
<p> You must wear a mask at all times on school premises.</p>		<p> Recommended route / No entry.</p>	
<p> Higiene de mans a l'entrar i al sortir de l'aula.</p>		<p> Respectar la distància interpersonal de seguretat.</p>	
<p> Higiene de manos al entrar y al salir de clase.</p>		<p> Respetar la distancia interpersonal de seguridad.</p>	
<p> Clean your hands whenever you enter or leave a classroom.</p>		<p> Keep your distance from others for personal safety.</p>	
<p> Venir a l'escola només els dies amb classe presencial.</p>		<p> Les fonts d'aigua només es poden utilitzar amb un got o una ampolla d'ús individual</p>	
<p> Venir a la escuela sólo los días con clase presencial.</p>		<p> Las fuentes de agua sólo se pueden utilizar con un vaso o una botella de uso individual.</p>	
<p> You may only come to the school on days when you have a class to attend.</p>		<p> Water fountains may only be used with a personal glass, cup or bottle.</p>	
<p> Circular preferentment per la dreta.</p>		<p> Evitar utilitzar equips i dispositius d'altres o d'ús comunitari com fotocopiadores. Si no és possible, higienitzar les mans abans i després de fer-los servir.</p>	
<p> Circular preferentemente por la derecha.</p>		<p> Evitar utilizar equipos y dispositivos de otros o de uso comunitario como fotocopiadoras. Si no es posible, higienizar las manos antes y después de su uso.</p>	
<p> Keep to the right when walking around school premises and grounds.</p>		<p> Avoid using communal equipment, like photocopiers. If you cannot avoid doing so, thoroughly clean your hands before and after use.</p>	
<p> Seure als llocs habilitats.</p>		<p> Dipositar els residus als llocs indicats.</p>	
<p> Sentarse en los lugares habilitados.</p>		<p> Depositar los residuos en los lugares indicados.</p>	
<p> Only sit in the designated places.</p>		<p> Throw away any litter or trash in the designated places.</p>	

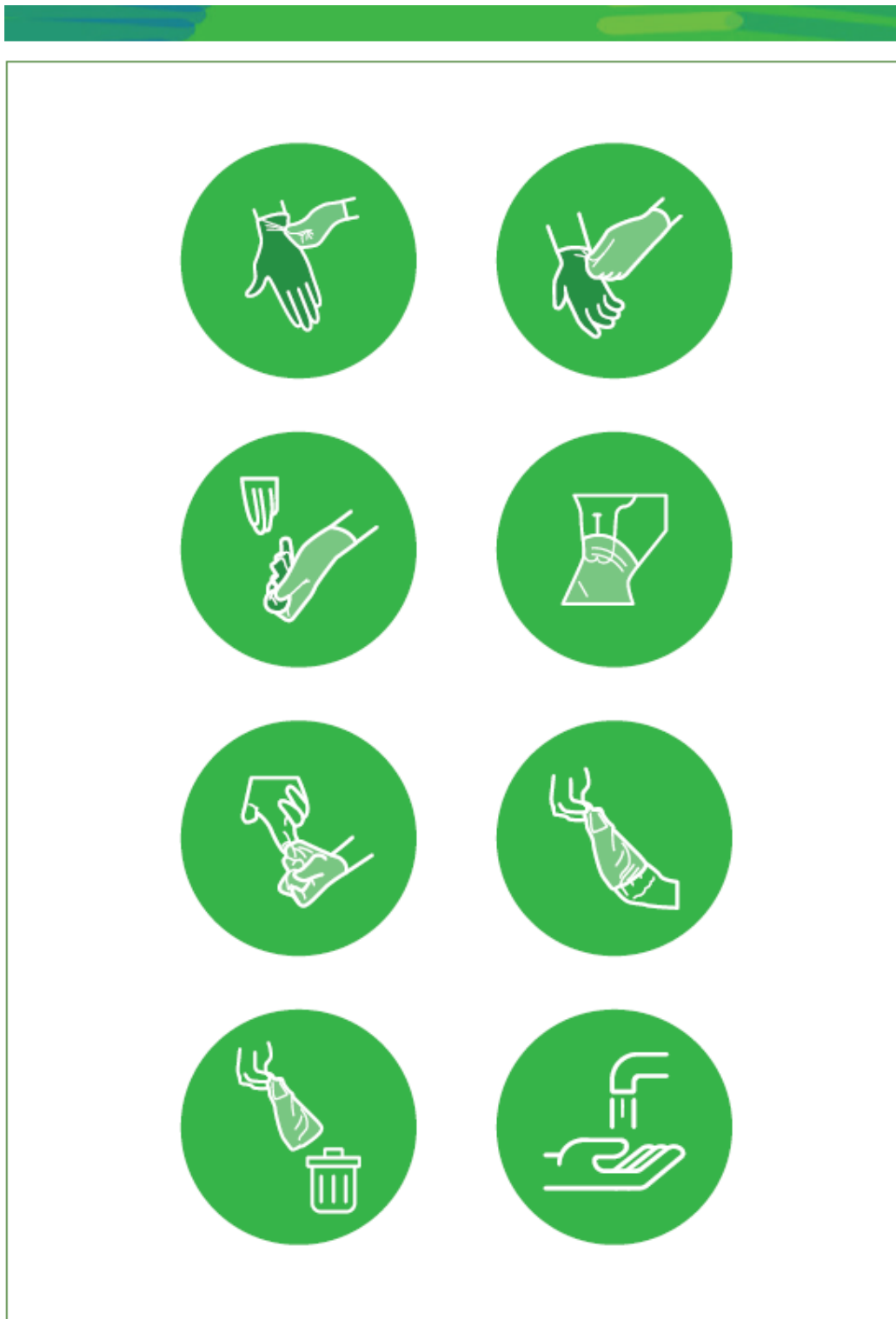
PLA DE CONTINGÈNCIA I ORGANITZACIÓ (SARS-CoV-2)

Resum del protocol de mesures preventives i de protecció per al públic.
 Resumen del protocolo de medidas preventivas y de protección para el público.
 Summary of our protocol of measures for public's protection.

<p>No mantingueu presència a la plaça si no teniu més activitats a l'edifici.</p> <p>No mantengáis presencia en la plaza si no os quedan más actividades en el edificio.</p> <p>Do not loiter in the square or remain there if you are not entering or leaving the building.</p>	
<p>Respectar la distància interpersonal de seguretat.</p> <p>Respetar la distancia interpersonal de seguridad.</p> <p>Keep your distance from others for personal safety.</p>	
<p>Circular preferentment per la dreta.</p> <p>Circular preferentemente por la derecha.</p> <p>Keep to the right when walking.</p>	
<p>Ús obligatori de mascareta.</p> <p>Uso obligatorio de mascarilla.</p> <p>You must wear a mask at all times.</p>	
<p>Higiene de mans en entrar i sortir de l'edifici.</p> <p>Higiene de manos al entrar y salir del edificio.</p> <p>Clean your hands whenever you enter or leave the building.</p>	

Cartells informatius

Cartell per a la correcta retirada de guants de protecció.



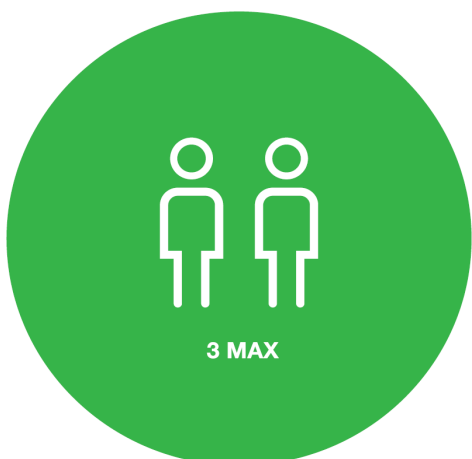
Icones informatives



Icona d'aforament màxim d'1 persona



Icona d'aforament màxim de 2 persones



Icona d'aforament màxim de 3 persones



Icona d'aforament màxim de 4 persones



Icona d'aforament màxim de 5 persones

Icones informatives



Icona de cadira en ús (*tick*) *En suspensió temporal.*



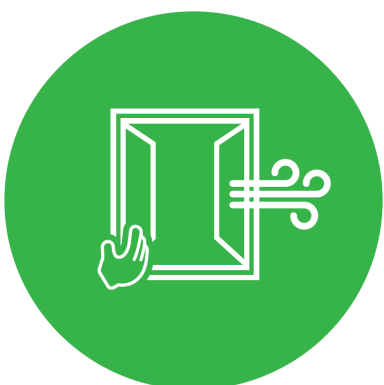
Icona de no passar o no utilitzar



Icona de direccionalitat de la via de pas



Icona per mantenir distància de seguretat (peus)



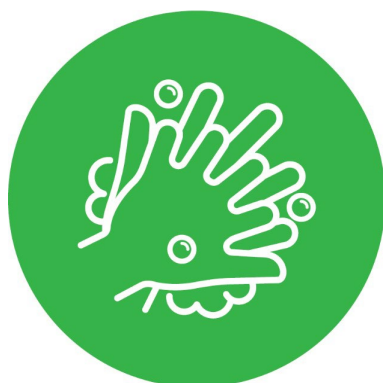
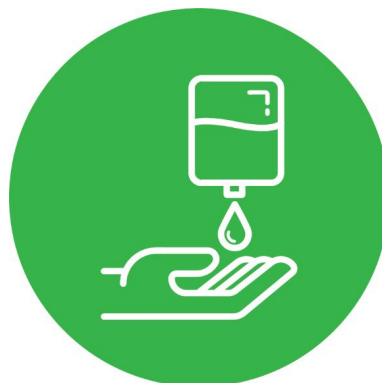
Icona per ventilació de sales



Icona de dispensador d'hidrogel

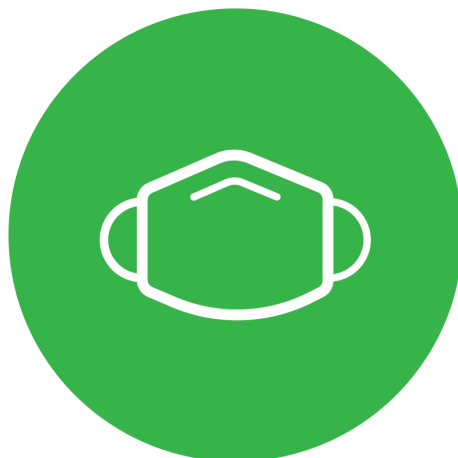
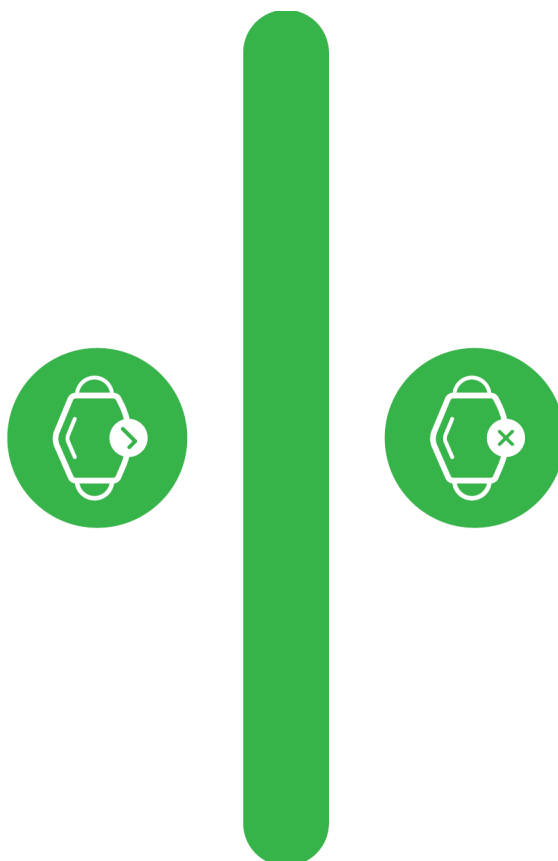
Icones informatives

Icones informatives per un rentat correcte de mans.





Icones informatives

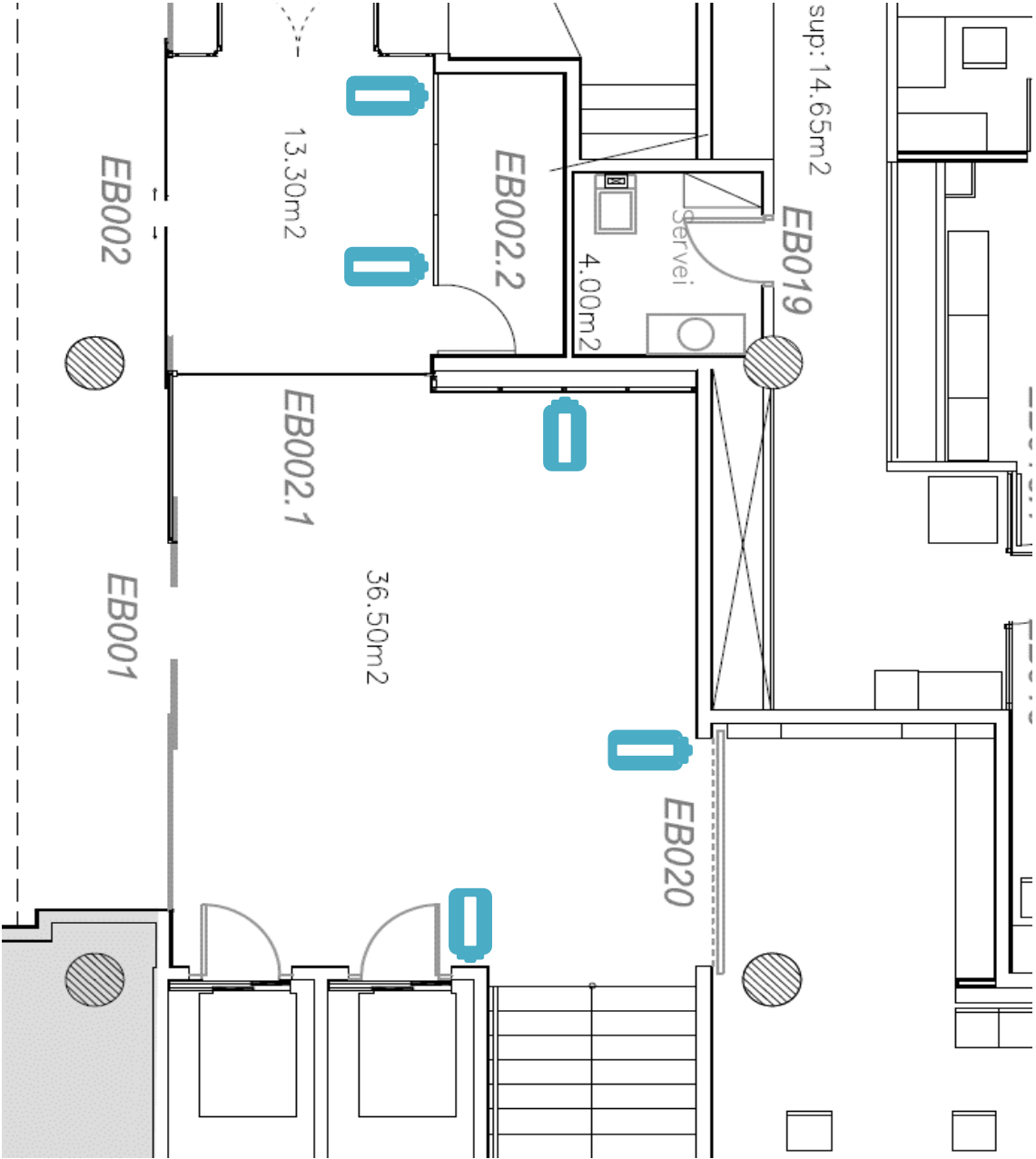
Icona d'ús de mascareta (*en suspensió temporal*)Icones de distància del professorat per no ser contacte estret. *En suspensió temporal*

ANNEX IV

Dispensadors

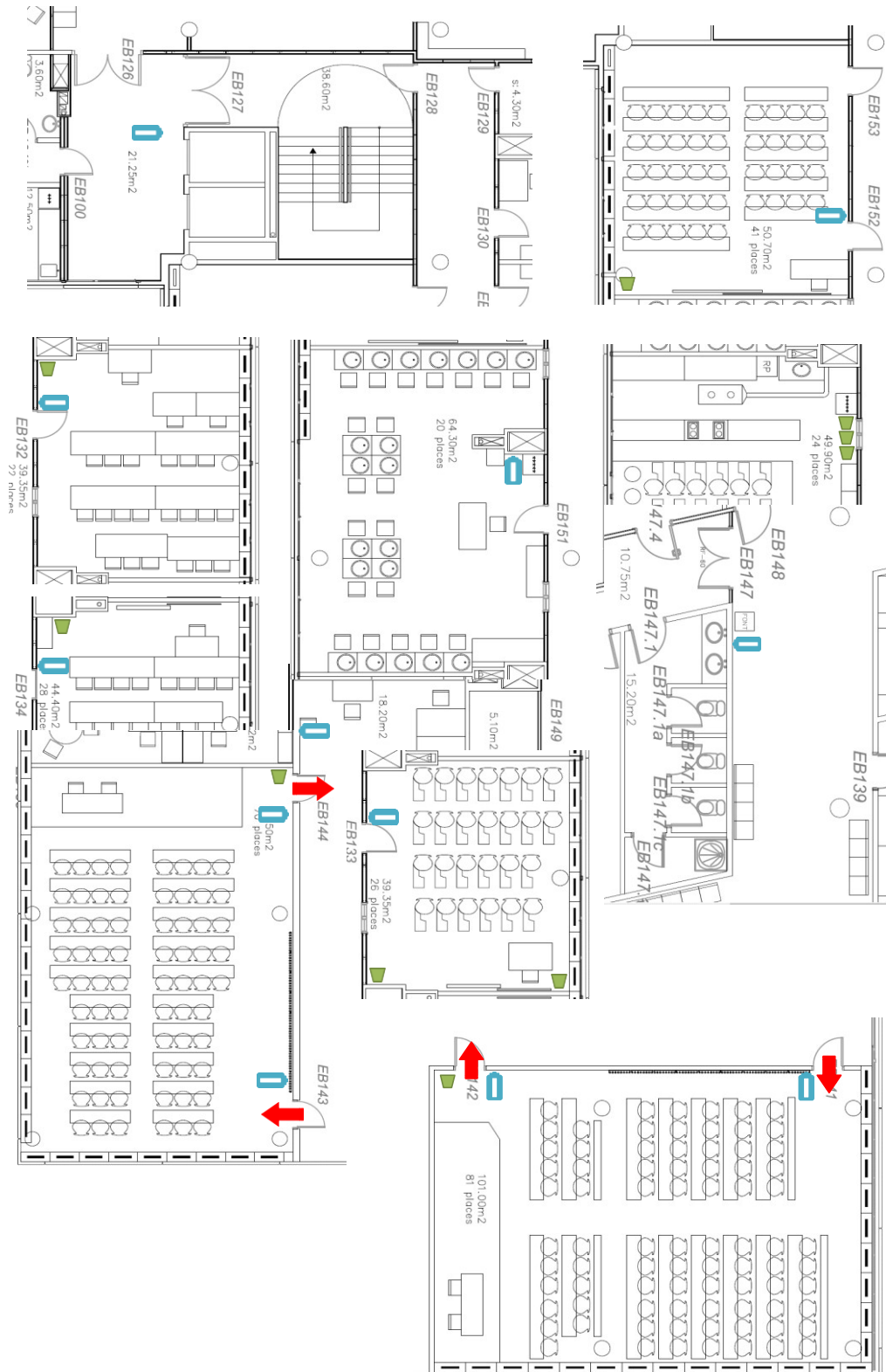
Planta baixa
Edifici Blanc

2020/11/02



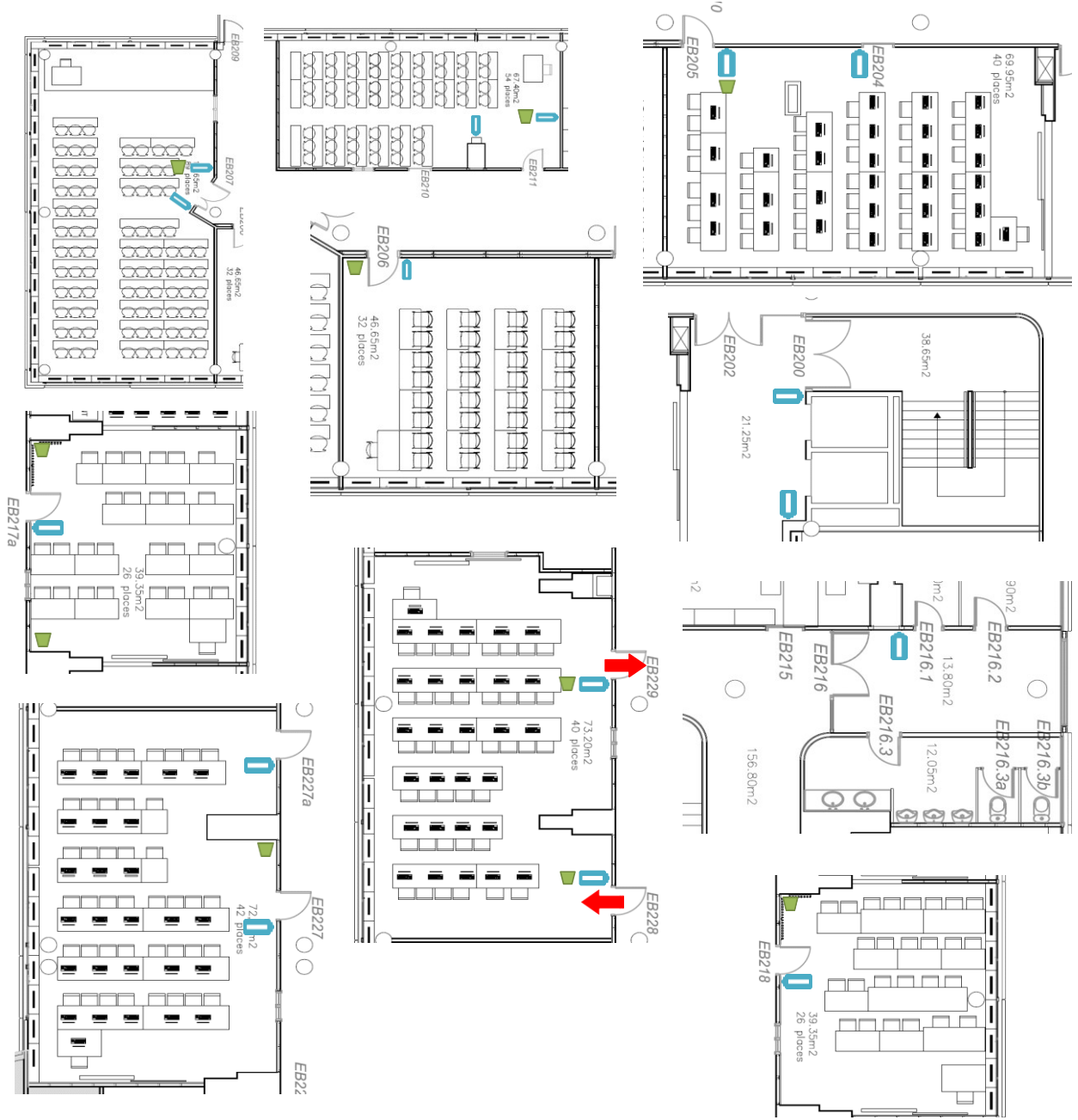
Primera planta
Edifici Blanc

2020/11/02



Segona planta
Edifici Blanc

2020/11/02



Tercera planta
Edifici Blanc

2020/11/02

