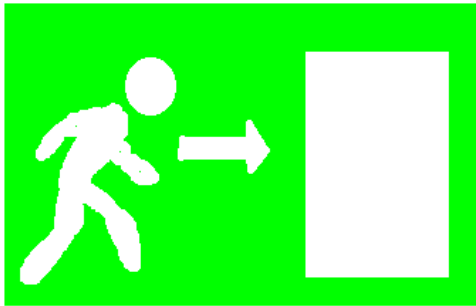


# PLA D'EMERGÈNCIA EDIFICI BLANC

## MANUAL D'ACTUACIÓ



Maig 2022

# INFORMACIÓ GENERAL

## **NIVELLS D'ALARMA**

### **1. Conat d'incendi**

- Situació que es pot controlar fàcilment
- Generalment no és necessari evacuar

### **2. Emergència parcial**

- Foc perillós o succés no controlat que afecta una dependència o zona de treball
- El Cap d'Intervenció, l'Equip d'Alarma i Evacuació i l'Equip de Primera Intervenció ordenen l'evacuació de la zona afectada

### **3. Emergència general**

- Foc o succés que afecta una gran part o totes les dependències o zones de treball de l'Edifici Blanc
- El Cap d'Intervenció, l'Equip d'Alarma i Evacuació i l'Equip de Primera Intervenció ordenen l'evacuació de les zones afectades

Els nivells d'alarma de grau general o parcial s'han de comunicar a tot el personal per mitjà de megafonia o alarma.

En qualsevol dels nivells d'alarma, la persona que descobreixi el succés haurà d'informar el Centre de Control (Recepció de Vila) o avisar els Caps d'Emergència o d'Intervenció.

## **NORMES D'ACTUACIÓ**

### **Forma de donar l'alarma**

1. Feu servir el telèfon més pròxim
2. Marqueu el telèfon del Centre de Control (Recepció de Vila Universitària), telèfon 935817004, extensió interna 7004
3. Identifiqueu-vos, detalleu el lloc i les característiques del succés i assegureu-vos que s'ha comprés el missatge
4. A partir d'aquest moment el Centre de Control s'encarregarà d'alertar a qui correspongui

### **Actuacions generals en cas d'incendi i/o explosió**

- Aviseu el Centre de Control (Recepció de Vila Universitària), telèfon 935817004, extensió interna 7004, Cap d'Emergència o Cap d'Intervenció amb el màxim de dades possibles
- Activeu el polsador d'alarma si en teniu un a prop
- Aviseu les persones més properes a la zona de risc
- En cas de conat d'incendi, si heu rebut formació pràctica en extinció d'incendis, intenteu apagar-lo amb els extintors. En cas contrari, allunyeu-vos del lloc del risc

## **Actuacions generals en cas d'amenaça de bomba**

- Davant d'una amenaça de bomba o de la presència d'un paquet sospitós, aviseu el Centre de Control (Recepció de Vila Universitària), telèfon 935817004, extensió interna 7004, Cap d'Emergència o Cap d'Intervenció, amb la localització exacta
- Si es tracta d'un paquet sospitós no el toqueu i no permeteu que s'hi acosti ningú
- Aviseu les persones més properes a la zona de risc
- Allunyeu-vos del lloc de risc
- Si és possible, s'han de deixar les portes i les finestres obertes

## **Recomanacions en cas d'evacuació**

- L'ordre d'evacuació únicament la pot donar el Cap d'Emergència
- L'Equip d'Alarma i Evacuació dirigeix l'evacuació, per tant, heu d'atendre sempre les indicacions d'aquest personal, que us dirigirà al punt de trobada exterior
- Evacueu l'edifici de dalt a baix, és a dir, començant per les plantes més altes i a continuació les més properes al carrer
- En sentir el senyal acústic, deixeu immediatament el que esteu fent i procediu a evacuar
- No us entretingueu
- No agafeu carpetes, bosses de viatge o d'esport, maletes, maletins o altres complements voluminosos
- Respecteu i seguiu la senyalització d'emergència
- No utilitzeu els ascensors
- Mantingueu la calma, no correu, no jugueu ni feu bromes i no intenteu sortir abans dels que van davant vostre
- No obstaculitzeu cap de les sortides de l'edifici
- Un cop fora de l'edifici, no torneu a entrar-hi mentre duri l'estat d'emergència i quedeu-vos en el lloc de concentració fins que el personal d'emergència us doni instruccions
- No obstaculitzeu els accessos externs, per tal que puguin actuar els cossos operatius externs

## PUNT DE TROBADA EXTERIOR

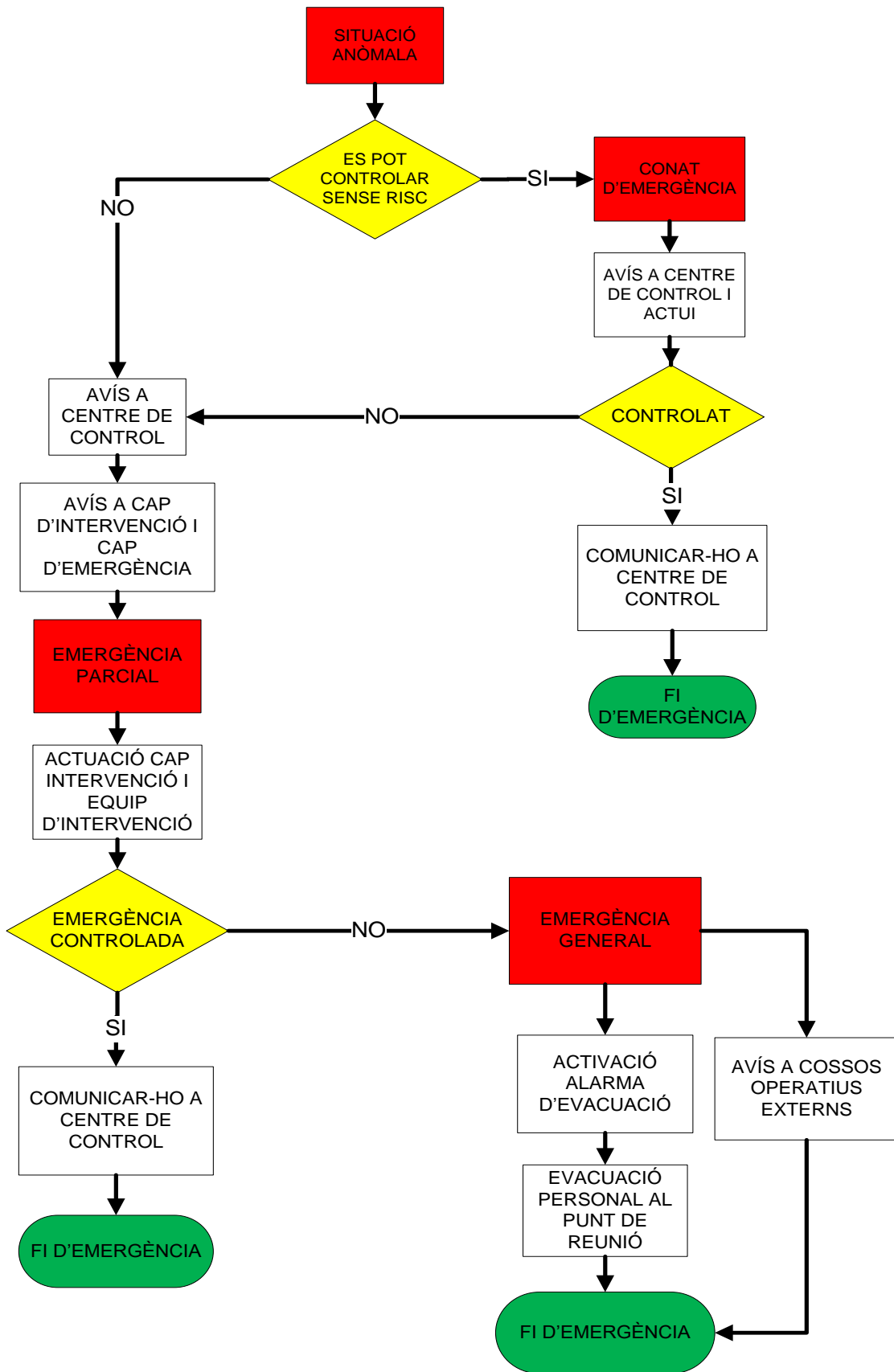
Carrer entre l'hotel i la residència universitària.

En cas d'amenaça de bomba el punt de trobada serà davant dels edificis H i G de Vila Universitària.

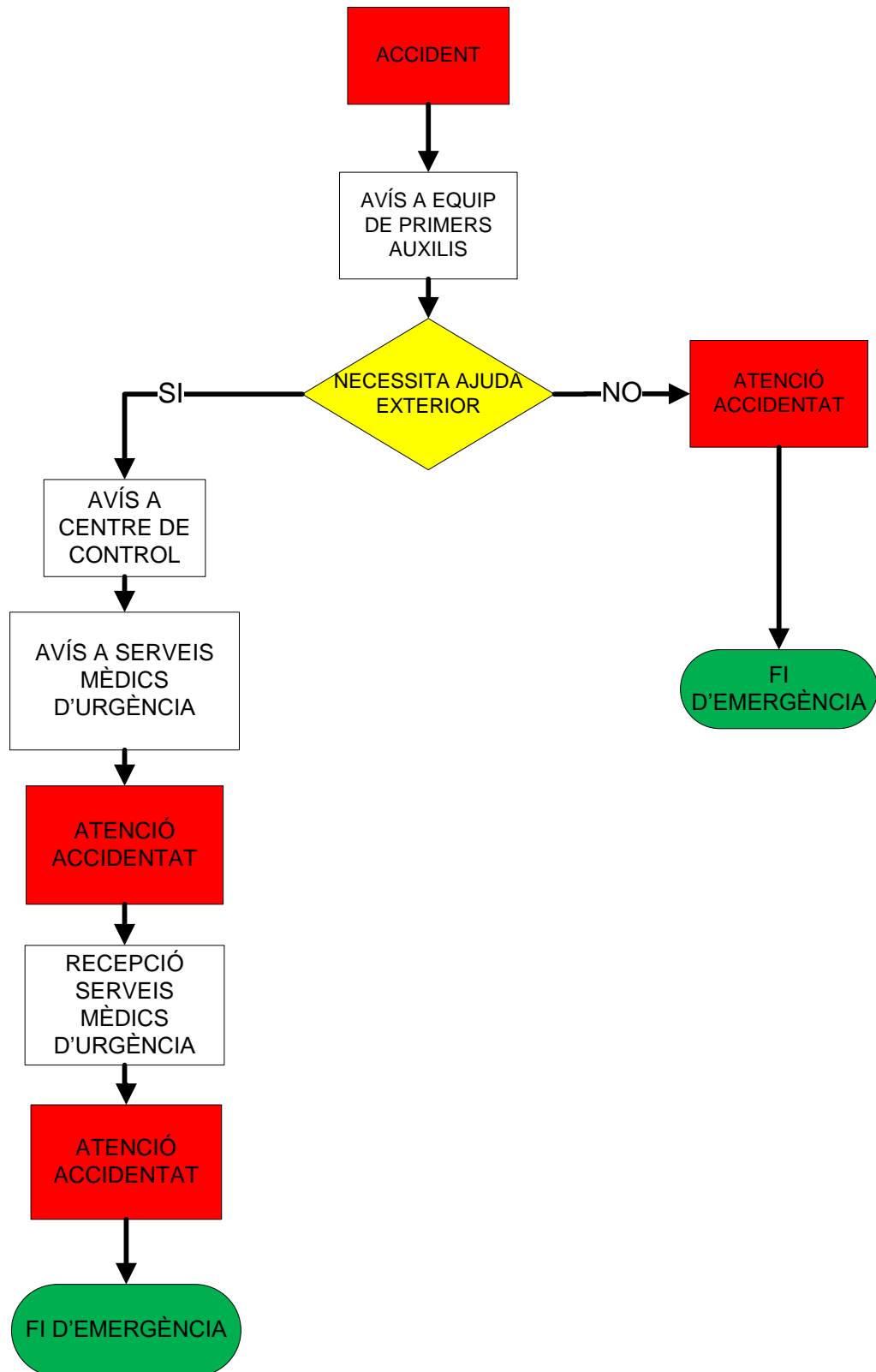
## LLISTAT TELEFÒNIC

 Centre de Control (Recepció Vila)	7004 / 93 581 70 04
 Cap d'Emergència	Mariluz Pacheco: 6050 / 671083570 Josep Anton Arellano: 7145 / 671083559
 Cap d'Intervenció	Carme Gata: 6138 / 669698717 César Torrero: 7066 /663090924
 Cap d'Evacuació	Severiano Hungría: 6007 / 663.041.601 Gemma García: 6255 / 678 46 13 78
 Emergències	112
 Servei Assistencial de la Salut	93 581 13 11
 Seguretat UAB	93 581 25 25
 Cap de Seguretat UAB (Manel Fernández de Bobadilla Castanyer)	93 581 41 60
 Seguretat VILA	7313 / 93 581 73 13

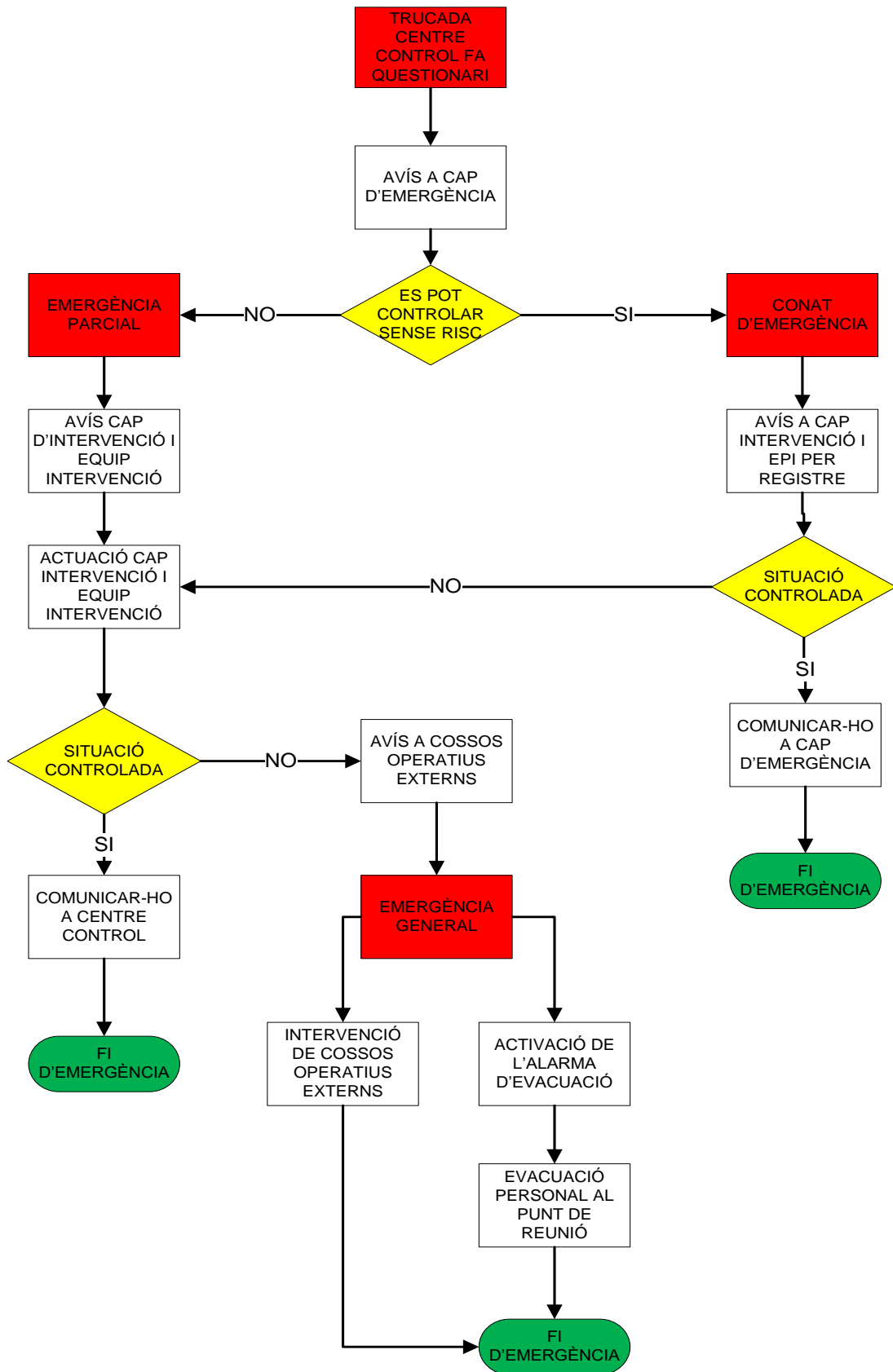
# ACTUACIÓ EN CAS D'EMERGÈNCIA D'INCENDI



# ACTUACIÓ EN CAS D'ACCIDENT DE TREBALL



# ACTUACIÓ EN CAS D'AMENÇA DE BOMBA





# ORGANITZACIÓ

## **CAP D'EMERGÈNCIA (ARMILLA BLAVA)**

És el responsable màxim de l'aplicació del pla d'emergència. Prepara i supervisa els simulacres d'emergència, i analitza els informes dels sinistres produïts.

### **Funcions:**

Quan es produeixi una situació que pot desencadenar una emergència ha de rebre un avís del Cap d'Intervenció, del personal dels diferents equips d'emergència o de la resta de personal informant que estan verificant aquesta possible situació.

Quan es produeixi una situació d'emergència ha de rebre informació específica sobre la situació que s'està produint.

La informació bàsica que ha de rebre és:

- Què està passant
- Des de quan està passant
- On està passant
- Com està la situació
- Quina persona està intervenint
- Com contactar amb ella

Quan rebi la informació de la possible emergència ha de valorar la situació i, en funció d'aquesta valoració, ha de prendre la decisió sobre si cal activar el pla d'emergència i ha d'avisar al Centre de Control.

Si no considera necessari activar el pla d'emergència ha de donar les indicacions oportunes sobre com actuar al respecte.

Si considera que és necessari activar el pla d'emergència:

- Ha d'informar de l'activació del pla d'emergència
- Ha de valorar si cal o no iniciar l'evacuació de la planta afectada o de la totalitat de l'Edifici Blanc
- Ha d'autoritzar la comunicació d'alarma via senyals acústics
- Ha d'indicar a quins cossos operatius externs cal avisar
- Ha de donar les primeres indicacions sobre a qui cal avisar i què se'ls ha de dir
- S'ha de desplaçar al Centre de Control equipat amb armilla reflectant de color blau

Durant l'emergència:

- Ha de mantenir el contacte amb el Cap d'Intervenció
- Ha de coordinar els equips d'emergència que hi participen en funció de la informació rebuda
- Ha de tallar el subministrament elèctric
- Ha d'aturar els ascensors
- Ha d'assegurar les vies d'evacuació
- Ha d'adequar les actuacions pertinents als mitjans operatius existents
- Ha de decidir quines zones s'han d'evacuar i, en funció de l'evolució de l'emergència, ha de valorar si cal avisar els cossos operatius externs
- Ha de rebre informació sobre el recompte de personal evacuat
- Ha de decretar la finalització de la situació d'emergència
- En cas de la participació de cossos operatius externs:

- Els ha de transferir el comandament
- Els ha d'oferir els dispositius disponibles
- Ha de seguir les seves indicacions
- Els ha d'informar de la finalització de la situació d'emergència

Després de l'emergència:

- Ha de coordinar la tornada a la normalitat
- Ha de comprovar l'extinció de la font de l'emergència
- Ha d'avaluar el nivell de l'emergència
- Ha de reposar els mitjans que s'han utilitzat durant l'emergència

## **CAP D'INTERVENCIÓ (ARMILLA TARONJA)**

És la persona que supervisa l'actuació de l'Equip d'Intervenció i col·labora amb el Cap d'Emergència.

### **Funcions:**

Quan es produeixi un avís d'una situació que pot desencadenar una emergència s'ha d'equipar amb armilla reflectant de color taronja, ha d'avisar l'equip de primera intervenció de la zona afectada i s'ha de desplaçar amb ell fins al lloc dels fets.

Durant l'emergència:

- Ha de verificar l'existència d'aquesta situació
- Un cop verificada ha d'informar el Cap d'Emergència de:
  - Què està passant
  - Des de quan està passant
  - On està passant
  - Com està la situació
  - Quina persona està intervenint
  - Com contactar amb ella
- Ha d'informar constantment dels possibles canvis/evolució de la situació d'emergència
- Si pot controlar la situació, ha d'intervenir amb els mitjans que té disponibles juntament amb els membres de l'equip de primera intervenció de la zona afectada
- Ha d'adoptar les mesures preventives necessàries
- Ha de seguir les indicacions rebudes del Cap d'Emergència
- Si s'ha pogut controlar la situació, ha de verificar l'extinció completa de la font de l'emergència
- En cas d'arribada de cossos operatius externs els ha d'informar de qui està al comandament (Cap d'Emergència) i ha de seguir les seves indicacions
- Si no pot controlar la situació ha de sortir del lloc de l'emergència i ha d'evacuar la zona avisant el Cap d'Emergència i els membres de l'equip d'evacuació

## **CAP D'EVACUACIÓ (ARMILLA TARONJA)**

És la persona que supervisa l'actuació de l'Equip d'Alarma i Evacuació i col·labora amb el Cap d'Intervenció i amb el Cap d'Emergència.

## **Funcions:**

Les seves funcions són les següents:

Durant l'emergència:

- S'ha d'equipar amb armilla reflectant de color taronja, els registres de zones evacuades i portar el telèfon mòbil d'emergències.
- Un cop a l'exterior de l'edifici s'ha de dirigir al punt de trobada.
- Ha de rebre informació dels diferents membres de l'Equip d'Alarma i Evacuació sobre l'estat de l'evacuació de totes les zones que fan l'evacuació cap el seu punt de trobada, així com de les incidències que s'hagin pogut produir.
- Ha d'informar al Cap d'Emergència de l'estat de l'evacuació.
- Ha de mantenir contacte amb el Cap d'Emergència i/o amb el Cap d'Intervenció per tal de transmetre a les persones evacuades les instruccions rebudes.

## **CENTRE DE CONTROL (ARMILLA TARONJA)**

És el lloc al que es dirigeix el Cap d'Emergència per dirigir les operacions. La persona aquí situada és la responsable de la central telefònica.

## **Funcions:**

- Ha de vigilar i controlar les centrals de detecció i de comunicacions
- En cas d'activació d'un preavis de la central de detecció, ha de trucar immediatament el Cap d'Intervenció o al seu suplent indicant la localització.
- En cas d'activació de l'alarma d'emergència mai l'ha de silenciar abans de que el Cap d'Intervenció o els membres de l'equip de primera intervenció hagin confirmat l'emergència al lloc dels fets.
- Ha de rebre totes les notificacions d'emergència
- Ha de demanar informació del succés, qui truca i des de quin lloc
- Ha d'avisar el Cap d'Emergència i el Cap d'Intervenció. També pot avisar al vigilant de Vila Universitària, que farà tasques de recolzament.
- En rebre l'ordre del Cap d'Emergència o del Cap d'Intervenció, ha d'alertar o avisar els cossos operatius externs
- Ha de rebre comunicacions dels diferents equips que hi estan actuant, en relació a la situació de l'extinció, l'evacuació, els perills, etc
- Ha de mantenir durant l'emergència una línia lliure per altres gestions
- Ha d'activar el sistema d'alarma o avís per procedir a l'evacuació del personal de l'Edifici Blanc quan el Cap d'Emergència ho cregui oportú. Només el Cap d'Emergència pot autoritzar la comunicació d'un nou nivell d'emergència
- Ha de comunicar l'avís de fi d'alarma quan el Cap d'Emergència l'autoritzi

## **EQUIP DE PRIMERA INTERVENCIÓ (ARMILLA TARONJA)**

Són les persones entrenades en tècniques d'extinció d'incendis. Estan sota les ordres del Cap d'Intervenció i mantenen amb ell una relació estreta en situació d'emergència.

## **Funcions:**

Quan es produeixi un avís d'una situació que pot desencadenar una emergència, o bé rebí l'avís per part del Cap d'Intervenció, s'ha d'equipar amb armilla reflectant de color taronja i s'ha de desplaçar fins al lloc dels fets.

Durant l'emergència:

- Ha de verificar l'existència d'aquesta situació
- Un cop verificada ha d'informar el Cap d'Intervenció de:
  - Què està passant
  - Des de quan està passant
  - On està passant
  - Com està la situació
  - Quina persona està intervenint
  - Com contactar amb ella
- Ha d'informar constantment sobre els possibles canvis/l'evolució de la situació d'emergència
- Si pot controlar la situació ha d'intervenir amb els mitjans que tingui disponibles
- Ha d'adoptar les mesures preventives necessàries
- Ha de seguir les indicacions que vagi rebent del Cap d'intervenció
- Si s'ha pogut controlar la situació ha de verificar l'extinció completa de la font de l'emergència
- Si no pot controlar la situació ha de sortir del lloc de l'emergència i ha d'evacuar la zona avisant al Cap d'Intervenció i/o al Cap d'Emergència i/o als membres de l'equip d'evacuació

## **SEGURETAT VILA**

L'equip de seguretat de Vila Universitària pot fer tasques de recolzament dels diferents equips d'emergència, degut al seu bon coneixement de l'edifici i del funcionament de la central d'alarmes.

## **Funcions:**

Quan es produeixi un avís d'una situació que pot desencadenar una emergència, en cas d'estar present a l'edifici, s'ha de desplaçar fins al Centre de Control per donar recolzament en les tasques que l'encomani el Cap d'Emergència.

## **EQUIP D'ALARMA I EVACUACIÓ (ARMILLA TARONJA)**

Són les persones encarregades d'observar que les vies d'evacuació estan lliures d'obstacles. En el moment de l'emergència coordinaran l'evacuació de les persones vers les vies d'evacuació practicables.

## **Funcions:**

Quan es produeixi una situació que pot desencadenar una emergència ha de rebre un avís del Cap d'Emergència informant que s'ha activat el pla d'emergència i que s'ha decretat l'ordre d'evacuació (total o parcial). Aquest avís es pot produir de dues maneres:

- Activació de l'alarma contínua
- Avís del Centre de Control i/o del Cap d'Intervenció

Durant l'emergència:

- S'ha d'equipar amb armilla reflectant de color taronja i, a ser possible, portar un telèfon mòbil
- Ha d'evacuar la seva zona per la via assignada, seguint les següents indicacions:

- **Planta Baixa:**

- **Sector 1:** Evacuarà l'àrea de gestió acadèmica i els lavabos i sortiran per la sortida d'emergència de les escoles cap al carrer.
- **Sector 2:** Evacuarà els despatxos de Vila, els lavabos i la zona de Seguretat de Vila fins a la recepció i sortirà per l'entrada de recepció de Vila. Com a via alternativa tindrà l'entrada de personal de la FUAB.

- **Primera Planta:**

- **Sector 1:** Evacuarà les aules, despatxos i lavabos del sector i baixarà per l'escala que dona a la sala d'estudiants de la planta baixa i un cop aquí, sortirà per la sortida d'emergència d'aquesta sala cap al carrer. Com a vies alternatives, en té les següents:
  - La sortida d'emergència cap a la terrassa de l'hotel.
  - El passadís que dona cap a les escales principals de les escoles i baixar fins a la planta baixa.
- **Sector 2:** Evacuarà les aules, despatxos i lavabos del sector i baixarà per l'escala principal de les escoles. Com a vies alternatives en té les següents:
  - La sortida d'emergència cap a la terrassa de l'hotel.
  - Baixar per l'escala que dona a la sala d'estudiants de la planta baixa.
- **Sector 3:** Evacuarà els despatxos, sales de reunions i lavabos del sector i baixarà per l'escala que dona a la recepció de Vila i un cop aquí, sortirà per l'entrada de personal de la FUAB. Com a vies alternatives en té les següents:
  - La sortida d'emergència que hi ha al despatx de la Responsable de RH cap a la terrassa de l'Hotel
  - La sortida d'emergència que dona a la zona de les escoles.
- **Sector 4:** Evacuarà els despatxos, sales de reunions i lavabos del sector i baixarà per l'escala que dona a la recepció de Vila i un cop aquí, sortirà per l'entrada de personal de la FUAB. Com a vies alternatives, en té les següents:
  - La sortida d'emergència que hi ha al despatx de la Responsable de RH cap a la terrassa de l'Hotel
  - La sortida d'emergència que dona a la zona de les escoles

- **Segona Planta:**

- **Sector 1:** Evacuarà les aules, despatxos, sala de professors i lavabos del sector i sortirà per la sortida d'emergència que dona cap a l'Hotel. Un cop a la zona de l'Hotel baixarà per les escales principals fins a la recepció i sortirà per l'entrada principal de l'Hotel. Com a via alternativa tindrà les escales principals de les escoles fins a planta baixa.

- **Sector 2:** Evacuarà les aules, despatxos i lavabos del sector i sortirà per la sortida d'emergència que dona a les escales d'emergència exteriors de l'edifici que baixen fins a peu de carrer. Com a via alternativa tindrà les escales principals de les escoles fins a planta baixa.
- **Tercera Planta:**
    - **Sector 1:** Evacuarà les aules, despatxos, sala de professors i lavabos del sector i sortirà per la sortida d'emergència que dona cap a l'Hotel. Un cop a la zona de l'Hotel baixarà per les escales principals fins a la recepció i sortirà per l'entrada principal de l'Hotel. Com a via alternativa tindrà les escales principals de les escoles fins a planta baixa.
    - **Sector 2:** Evacuarà les aules, despatxos i lavabos del sector i sortirà per la sortida d'emergència que dona a les escales d'emergència exteriors de l'edifici que baixen fins a peu de carrer. Com a via alternativa tindrà les escales principals de les escoles fins a planta baixa.
- Un cop a l'exterior de l'edifici s'ha de dirigir al punt de trobada exterior per la via més ràpida
  - Ha d'informar el Cap d'Intervenció i/o Cap d'Emergència de l'estat de l'evacuació de la seva zona, així com de les incidències que s'hagin pogut produir
  - Ha de transmetre totes aquelles instruccions rebudes del Cap d'Emergència a les persones evacuades per tal de redreçar-les cap a un lloc o un altre

## **EQUIP DE PRIMERS AUXILIS (ARMILLA TARONJA)**

Són les persones entrenades especialment en matèria de primers auxilis.

### **Funcions:**

En rebre instruccions del Cap d'Emergència:

- S'ha d'equipar amb armilla reflectant de color taronja
- Ha d'agafar la farmaciola
- S'ha de dirigir al lloc indicat per tal d'atendre els possibles ferits
- Un cop arribin els cossos operatius externs s'ha de posar a la seva disposició i ha de col·laborar amb ells en tot moment
- En cas de no rebre instruccions d'actuació en primers auxilis ha de donar recolzament a l'Equip d'Alarma i Evacuació

## **PERSONAL DOCENT**

Alguns dels docents de les diferents institucions que donen classes a l'Edifici Blanc no formen part de l'equip d'emergència. No obstant això tenen la responsabilitat de conèixer quines són les actuacions que han de dur a terme en cas d'emergència.

Quan es produeixi una situació que pot desencadenar una emergència ha de rebre una avís informant que s'ha activat el pla d'emergència i que s'ha decretat l'ordre d'evacuació (total o parcial). Aquest avís es pot rebre de dues maneres:

- Activació de l'alarma continua de l'Edifici

- Avís de l'Equip d'Alarma i Evacuació i/o Centre de Control i/o del Cap d'Intervenció

Durant l'emergència:

- Ha d'aturar la classe i ha d'informar als alumnes que s'està produint una emergència i que s'ha d'abandonar l'aula i procedir a l'evacuació.
- Ha de controlar l'evacuació de l'aula, de manera que es faci amb calma i ordenadament.
- Ha de tancar l'aula un cop hagin sortit tots els alumnes.
- Ha de realitzar l'evacuació per la via que els comuniqui l'Equip d'Evacuació de la seva zona, seguint les següents indicacions:
  - **Primera Planta:**
    - **Sector 1:** Evacuarà les aules del sector i baixarà per l'escala que dona a la sala d'estudiants de la planta baixa. Sortirà per la sortida d'emergència d'aquesta sala cap al carrer. Com a vies alternatives tindrà la sortida d'emergència cap a la terrassa de l'hotel i el passadís que dona cap a les escales principals de les escoles.
    - **Sector 2:** Evacuarà les aules del sector i baixarà per l'escala principal de les escoles. Com a vies alternatives tindrà la sortida d'emergència cap a la terrassa de l'hotel i l'escala que dona a la sala d'estudiants de la planta baixa.
  - **Segona Planta:**
    - **Sector 1:** Evacuarà les aules del sector i sortirà per la sortida d'emergència que dona cap a l'Hotel. Un cop a la zona de l'Hotel baixarà per les escales principals fins a la recepció i sortirà per l'entrada principal de l'Hotel. Com a via alternativa tindrà les escales principals de les escoles fins a planta baixa.
    - **Sector 2:** Evacuarà les aules del sector i sortirà per la sortida d'emergència que dona a les escales d'emergència exteriors de l'edifici que baixen fins a peu de carrer. Com a via alternativa tindrà les escales principals de les escoles fins a planta baixa.
  - **Tercera Planta:**
    - **Sector 1:** Evacuarà les aules del sector i sortirà per la sortida d'emergència que dona cap a l'Hotel. Un cop a la zona de l'Hotel baixarà per les escales principals fins a la recepció i sortirà per l'entrada principal de l'Hotel. Com a via alternativa tindrà les escales principals de les escoles fins a planta baixa.
    - **Sector 2:** Evacuarà les aules del sector i sortirà per la sortida d'emergència que dona a les escales d'emergència exteriors de l'edifici que baixen fins a peu de carrer. Com a via alternativa tindrà les escales principals de les escoles fins a planta baixa.
- Un cop a l'exterior de l'edifici s'ha de dirigir al punt de trobada ubicat a la cantonada de la plaça.