

UAB

Universitat Autònoma
de Barcelona

FACULTAT DE CIÈNCIES
MANUAL DE PROCESSOS DEL SISTEMA DE GARANTIA INTERNA DE
QUALITAT

Procés PC3.01. Accés a Estudis i Perfils d'Ingrés

1. Objectiu
2. Àmbit d'aplicació
3. Propietat del procés
4. Documentació associada (inputs)
5. Documentació generada (outputs)
6. Revisió i millora
7. Indicadors
8. Desenvolupament del procés
9. Diagrama de flux

RESUM DE REVISIONS			ELABORACIÓ		
Versió	Data	Motiu de modificació	Responsable de l'elaboració	Òrgan d'aprovació	Data d'aprovació
0	2010	Disseny inicial del SGIQ	Equip de Govern (Rectorat)	Equip de Govern	26/04/2010
1	Febrer a maig 2020	Actualització	Vicedegà d'Afers Acadèmics de Grau	Junta Permanent	07/10/2020
2	Octubre a desembre 2021	Actualització	Vicedegà d'Afers Acadèmics de Grau	Junta Permanent	10/02/2022
3	Maig a Juny 2022	Actualització	Vicedegà d'Afers Acadèmics de Grau	Junta Permanent	20/07/2022
4	Febrer a maig 2023	Actualització	Vicedegana d'Afers Acadèmics de Grau	Junta Permanent	06/06/2023
5	Febrer a maig 2024	Actualització	Vicedegana d'Afers Acadèmics de Grau	Junta Permanent	22/05/2024

1. Objectiu

L'objectiu del procés és establir la manera com la Facultat de Ciències gestiona l'accés de l'alumnat a les titulacions oficials que imparteix, així com els perfils dels/de les estudiants d'ingrés.

En el cas dels estudis de Màster, a més, el procés implica la definició i aplicació d'uns criteris de selecció de l'alumnat d'entrada.

2. Àmbit d'aplicació

El present procés s'aplica a totes les titulacions oficials de Grau i de Màster universitari que coordina la Facultat de Ciències de la UAB.

3. Propietat del procés

Propietat: El propietari del procés és la vicedegana d'Afers Acadèmics de Grau.

Responsable de gestió: El responsable de la gestió del procés és el gestor acadèmic, qui s'encarrega de la documentació, del manteniment dels indicadors, i de la detecció de punts febles i propostes de millora, així com de la revisió periòdica del procés.

4. Documentació associada (inputs)

PC3.01_Inp1. <u>Normativa acadèmica de la Universitat Autònoma de Barcelona (Aprovada per acord del Consell de Govern de 7 de juliol de 2022, i modificada per acords de Consell de Govern d'1 de febrer de 2023 i de 12 de juliol de 2023)</u>
PC3.01_Inp2. <u>Memòries de les titulacions verificades</u>
PC3.01_Inp3. Llistats d'alumnat admès en les PAU
PC3.01_Inp4. <u>Calendari acadèmic-administratiu de la UAB</u>
PC3.01_Inp5. <u>Pla estratègic de la Facultat</u>
PC3.1_Inp6. <u>Reial Decret 822/2021, de 28 de setembre, pel qual s'estableix l'organització dels ensenyaments universitaris i del procediment d'assegurament de la seva qualitat</u>

5. Documentació generada (outputs)

Outputs	Ubicació	Gestor/a
PC3.01_Out1. Informe de matrícula del curs per titulacions	DATADASH i Arxiu de la Gestió Acadèmica	Gestor acadèmic
PC3.01_Out2. Documentació associada al procés de matrícula assistida		
PC3.01_Out3. Resolució d'admissió Màster universitari		
PC3.01_Out4. Resolució de canvis d'estudis		
PC3.01_Out5. Resolució d'interdisciplinarietat		
PC3.01_Out6. Resolució de convalidacions d'estudis estrangers		

6. Revisió i millora

El procés es revisa anualment. La responsabilitat de l'esmentada revisió, així com de la implantació de les propostes de millora, recau en la vicedegana d'Afers Acadèmics de Grau, en el vicedegà d'Economia i d'Afers Acadèmics de Postgrau i en el gestor Acadèmic, amb la col·laboració dels/de les membres de les corresponents Comissions d'Afers Acadèmics.

Es revisaran fonamentalment els següents aspectes:

- Canvis en les memòries i normatives
- Terminis de lliurament dels diferents informes (definites a documentació *OUTPUT*)
- Documents de suport al procés (documentació *INPUT*)
- Mecanismes de coordinació entre els diferents grups d'interès

7. Indicadors

Indicadors	Objectiu	Ubicació	Gestor/a
PC3.01_Ind01. Ràtio de sol·licituds en 1a preferència per l'oferta	0,8	DATADASH	Gestor acadèmic
PC3.01_Ind02. Percentatge d'homes i dones matriculats per curs acadèmic i titulació	40-60%		
PC3.01_Ind03. Percentatge global d'alumnat matriculat als Màsters oficials provinent de l'estranger	20%		
PC3.01_Ind04. Taxa de rendiment de nou accés per Grau	70%	DATADASH	
PC3.01_Ind05. Evolució del número d'alumnat matriculat en els cursos propedèutics (Pla Estratègic 2022/2023 a 2023/2024)	15%	Arxiu Gestió Acadèmica	Gestor acadèmic

8. Desenvolupament del procés

8.1. Perfils d'ingrés dels/de les estudiants de nou accés

8.1.1. Identificació dels perfils d'ingrés

Cada curs, i una vegada finalitzat el procés de matrícula, la Gestió Acadèmica de la Facultat elabora un informe de matrícula on s'identifica el perfil mitjà de l'alumnat d'entrada per cada titulació, i en particular s'hi recull informació de cada titulació sobre:

- Número de sol·licituds en primera opció de la titulació
- Nota de tall de la titulació, tant en primera opció com en global
- Percentatges d'entrada segons via d'accés (veure apartat 8.2.)
- Nota mitjana de l'alumnat d'entrada
- Percentatge d'estudiants en primera opció matriculats/des
- Percentatge d'estudiants d'entrada segons gènere, procedència geogràfica i situació econòmica-social

8.1.2. Difusió dels perfils d'ingrés

La informació sobre els perfils d'ingrés i sobre l'accés i les proves de selecció requerides en les titulacions, es publica per part de l'Àrea de Comunicació a les fitxes web de cada una d'elles, accessibles a través de la [pàgina web de la Facultat](#) i del portal de la UAB.

Les activitats de promoció de les diferents titulacions cap a grups d'interès externs a la Facultat (veure procés PC3.05. Activitats de Promoció i Difusió) serveixen també per oferir la informació a aquests grups sobre els perfils d'ingrés als estudis.

8.1.3. Revisió i actualització dels perfils d'ingrés

Durant l'elaboració de la proposta de noves titulacions (vegeu procés PE1.03. Creació i Disseny de Titulacions), la Comissió Experta encarregada de redactar la Memòria de la Titulació defineix les característiques acadèmiques adequades per a cursar els estudis proposats. També defineix en el document de la Memòria de la Titulació les motivacions, habilitats i aptituds personals necessàries per al bon seguiment de la titulació.

La Coordinació de cada titulació revisa periòdicament el perfil d'ingrés en el marc de les activitats relacionades amb el procés PC2.04. Seguiment i Millora de les titulacions, de manera consensuada amb la vicedegana d'Afers Acadèmics de Grau (pels Graus) i el vicedegà d'Economia i d'Afers Acadèmics de Postgrau (pels Màsters).

Dins aquesta revisió es valoren de manera especial els informes de matrícula de cursos anteriors, on s'identifica el perfil de l'alumnat d'entrada (veure apartat 8.1.1.) que ha accedit a la titulació en els últims anys, i es valora si aquest perfil encaixa correctament amb el que la memòria i l'esperit de la titulació pretenien, per tal de proposar mesures correctives en cas contrari.

8.2. Protocol d'accés als estudis

8.2.1. Titulacions de Grau

- **Accés als estudis per la via normal**

L'alumnat provinent de secundària mitjançant les proves de les PAU seguirà els criteris marcats per la normativa autonòmica. L'Oficina de Preinscripció Universitària envia a la UAB l'alumnat admès en funció de la nota d'admissió, i a continuació l'Àrea d'Afers Acadèmics envia a la Gestió Acadèmica de la Facultat el llistat d'admesos/es per ordre de nota i de preferència.

La Gestió Acadèmica de la Facultat realitza el procés de matrícula, generalment durant el juliol, en dues sessions: en primer lloc, la matriculació en primera preferència de l'alumnat que superi la nota de tall; a posteriori, els/les alumnes poden reconvertir la seva segona preferència en primera per donar-hi prioritat en el procés; i finalment, s'assignen les matriculacions en segona i tercera opció, en funció de les places que quedin disponibles.

Al setembre es realitzen de nou les proves PAU i es cobreixen les places vacants de les titulacions amb aquell alumnat que hagi assolit la nota necessària.

- **Accés per Canvi d'estudi/Interdisciplinarietat/Convalidació d'estrangers**

Anualment, el Centre ofereix un número limitat de places per tal que estudiants que estan cursant una titulació puguin passar a una altra.

El número de places de canvi d'estudis que s'ofereix cada curs és revisat i aprovat per les coordinacions i la Comissió d'Afers Acadèmics de Grau. Una vegada aprovada la proposta, la Gestió Acadèmica de la Facultat s'encarrega de fer-la pública i s'obre un període de recepció de sol·licituds seguint el calendari administratiu de la UAB. Una vegada tancat aquest període s'inicia el procés d'estudi i resolució de les sol·licituds.

L'alumnat admès definitivament podrà matricular-se el proper curs acadèmic al Grau sol·licitat.

- **Accés als estudis a través de programes d'intercanvis**

L'estudiant pot cursar assignatures de les titulacions també a través de programes d'intercanvis amb altres universitats, tant nacionals com estrangeres.

Les condicions d'accés segons aquesta via quedaran descrites en les bases que regulin el funcionament de cada programa particular, així com la normativa interna de la Universitat i els convenis signats amb d'altres universitats. En general, existirà també un termini de sol·licituds i els/les responsables d'intercanvis, amb les Coordinacions de titulació si és necessari, les avaluaran per tal de determinar quines són acceptades seguint la normativa d'intercanvis de la UAB. Els detalls de funcionament dels processos d'intercanvi queden descrits al procés PC3.013. Mobilitat de l'Alumnat.

8.2.2. Titulacions de Màster

En el cas dels Màsters de la Facultat, el Centre configura un calendari de preinscripció en base al calendari acadèmic-administratiu general de la Universitat. Aquest calendari pot establir diferents períodes de preinscripció dins del calendari marc de la UAB. Una vegada tancat un període de preinscripció, s'avaluen les sol·licituds presentades, des de la Gestió Acadèmica del Centre i des de la Coordinació de titulació per tal de verificar si aconsegueixen les condicions d'entrada a la titulació, tant des d'un punt de vista normatiu com acadèmic, d'acord amb el que estableix la memòria de la titulació i la normativa de la Universitat.

A partir de l'avaluació anterior s'estableix un número de sol·licituds admeses, denegades i/o en llista d'espera. En cas de restar places vacants, s'obrirà un altre període o període extraordinari. En cas contrari, es tanca la recepció de noves sol·licituds. El/la degà/na signa la resolució definitiva segons la proposta de les coordinacions, i és comunicada a l'alumnat per part de la Gestió Acadèmica.

8.2.3. Estudiants amb necessitats educatives especials

Durant el procés d'accés als estudis, la Facultat vetllarà per tal d'identificar estudiants que tinguin necessitats educatives especials, ja sigui a través del PIUNE com del programa Tutoresport per esportistes d'alt nivell.

En les sessions de benvinguda, acollida i informació de matrícula es recorda l'existència dels dos programes a la UAB. En cas de detectar estudiants amb aquestes particularitats, se'ls recomana contactar amb els/les responsables de cadascun d'aquests programes, per activar el corresponent protocol d'actuació (vegeu procés PC3.012. Tutorització de l'Alumnat).

8.3. Participació dels grups d'interès

Grups d'interès	Forma de participació
Alumnat preuniversitari	Són el grup implicat en el procés d'ingrés a la Universitat
Alumnat, Professorat, PTGAS	Debats en les Comissions Delegades de la Junta de Facultat (Junta Permanent, Comissió d' Afers Acadèmics de Grau, Comissió d' Afers Acadèmics de Postgrau, Comissió de Qualitat)

8.4. Informació pública

Tant els perfils d'ingrés com les condicions d'accés a cada titulació es troben accessibles a través de la fitxa de la titulació. L'esmentada fitxa és accessible a través del portal UAB i de la Facultat.

www.uab.cat/ciencies → [Graus](#)

8.5. Retiment de comptes

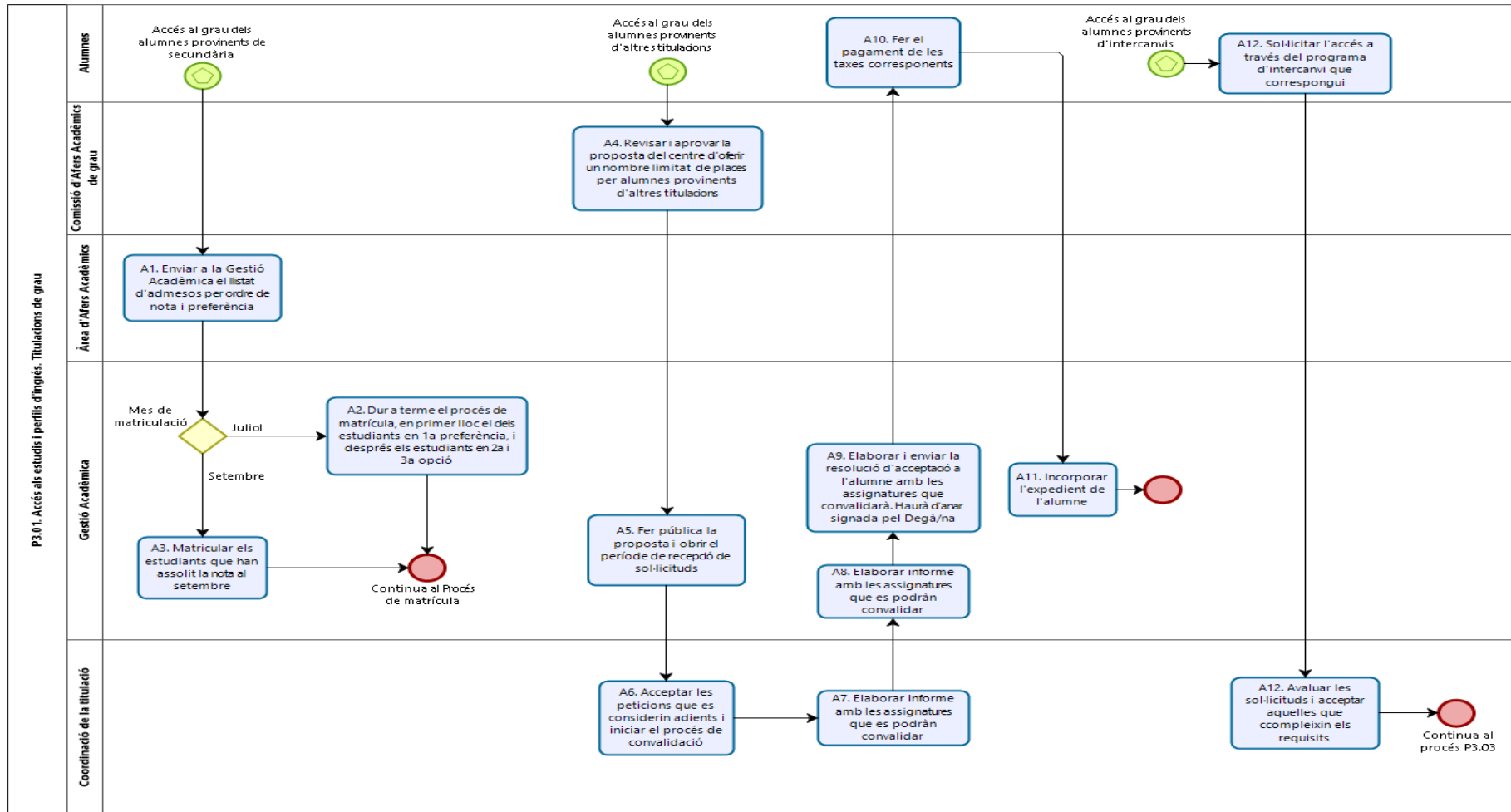
El retiment de comptes s'efectua a través de l'Informe de Seguiment i d'Accreditació de les Titulacions (veure PC2.04. Seguiment i Millora de Titulacions) que es fa arribar al Vicerectorat d'Afers Acadèmics i de Qualitat i a l'Oficina de Qualitat Docent perquè ho envii a l'Agència de Qualitat Universitària (AQU), i es publica al web de la Facultat (apartat SGIQ).

Finalment, el retiment de comptes als diferents col·lectius queda assegurat mitjançant la participació d'aquests col·lectius als òrgans col·legiats i a les Comissions de debat següents:

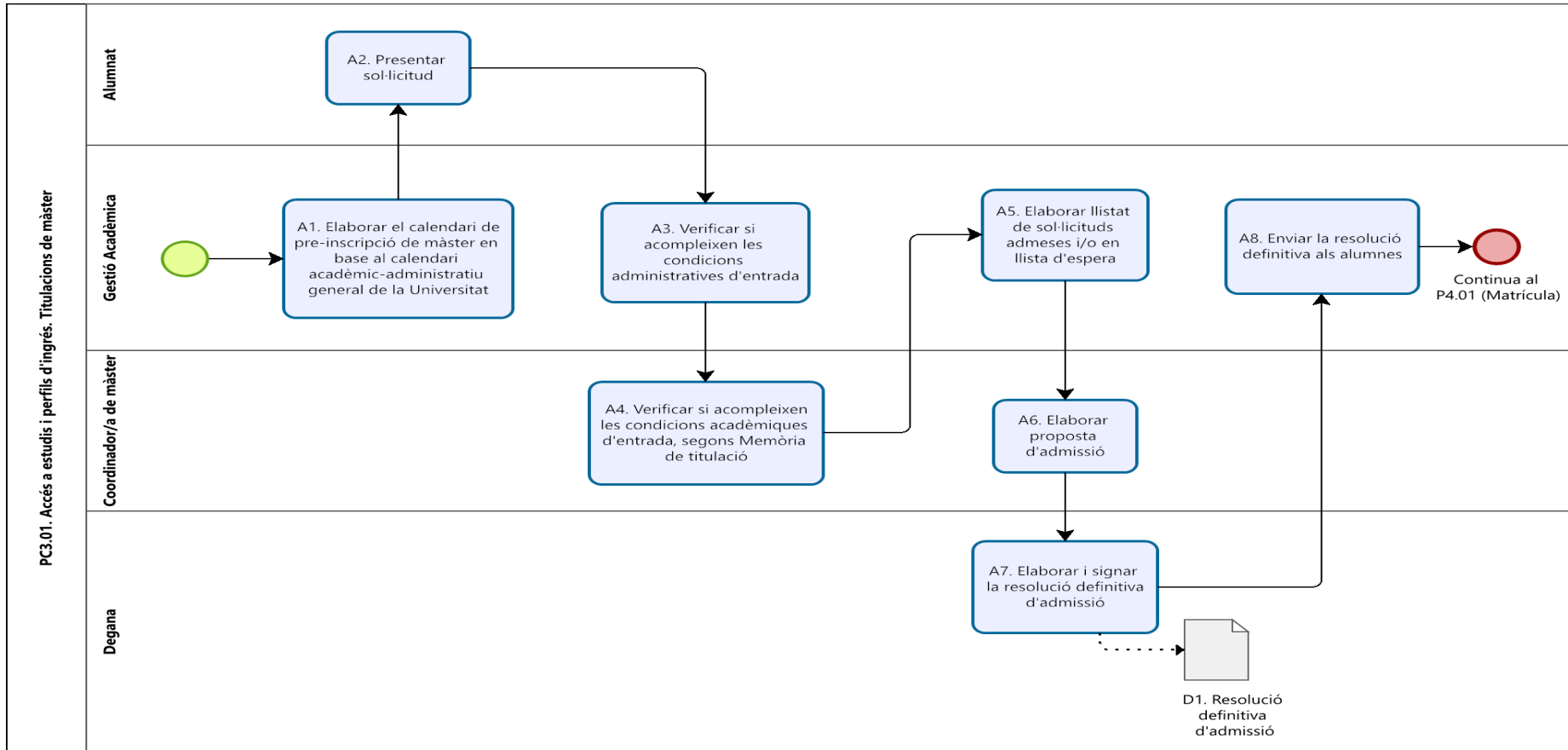
- Junta Permanent
- Comissió d'Afers Acadèmics de Grau
- Comissió d'Afers Acadèmics de Postgrau
- Comissions de Docència i/o Seguiment de les Titulacions

9. Diagrama de flux

9.1. Titulacions de Grau



9.2. Titulacions de Màster



9.3. Perfils d'ingrés

