



Universitat Autònoma de Barcelona



Memòria d'accions formatives 2003
Memòria d'accions formatives 2003

MEMÒRIA ACCIONS FORMATIVES

ANY 2003

Índex:

• Introducció	2
• Accions més destacades per especialitats	5
• Resum General	9
• Gràfics i dades	10
• Execució del Pressupost	15
• Gràfics i dades	16
• Avaluació global accions formatives en percentatge	18
• Gràfics i dades	19
• Dades comparatives anys 1997-2003	23

INTRODUCCIÓ

Aquesta Memòria pretén donar una visió global de la formació realitzada durant l'any 2003, i que ha estat adreçada al Personal d'Administració i Serveis d'aquesta Universitat.

L'objectiu és recollir les dades més significatives sobre el Pla de formació així com de les accions formatives que s'han realitzat en aquest període i dels ítems relacionats amb les mateixes: nombre de personal, distribució d'aquest entre el col·lectiu de personal funcionari i laboral, entre les diferents escales i grups i l'execució del pressupost.

Facilem informació sobre el més destacable realitzat a cadascuna de les diferents especialitats.

També proporciona informació sobre l'avaluació de les accions formatives, del professorat que les imparteix, de l'organització i

del material. Aquestes dades les recollim mitjançant un qüestionari que omplen els alumnes una vegada finalitzada l'acció formativa.

Finalment i per tal de donar una visió global de l'evolució de la formació a la UAB, es presenten unes dades comparatives dels set darrers anys.

Entre els aspectes destacables del treball fet enguany cal remarcar:

- El primer ha de ser la línia de treball corresponsable establerta a la *Comissió General de Formació* entres les parts que estan representades, que ha facilitat molt la tasca realitzada.
- L'inici d'un nou format de detecció de necessitats que ha comportat un disseny d'un pla de formació molt més proper a les necessitats de l'organització, dels serveis i de les persones.
- Hem passat a agrupar les accions formatives per especialitat per tal de fer més entenedora la classificació de les diferents accions formatives. Aquest model de gestió s'ha de perfeccionar per tal que tothom el conegui i simplifiqui l'accés de les persones.
- D'una banda, les dades generals pel que fa al nombre de cursos, participants, col·lectius i hores s'han reequilibrat respecte al fort creixement de l'any 2002.
- D'altra banda destacar, l'increment pressupostari acumulat i incrementat per aquest any, que s'ha invertit en la seva totalitat en accions formatives, inclòs l'AFCAP i la subvenció extra de finals d'any. Essent aquest any el primer distribuït per especialitats, destacar que quasi totes les especialitats han tingut accions i que entre informàtica, idiomes i promoció s'han dut prop del cinquanta per cent del pressupost.

- Finalment, voldríem fer esment de l'elevat índex de satisfacció que reflecteixen els qüestionaris d'avaluació de les accions formatives. Destaca el 86% en l'aportació de nous coneixements als participants i la qualitat de la documentació, així com un 84% en la definició dels objectius del curs, sense oblidar el 96% de satisfacció en el coneixement de la matèria i l'actitud dels formadors. En general, uns percentatges de satisfacció engrescadors per continuar amb aquesta bona feina.

Les dades que detallem a continuació, són un reflex de la importància que té la formació de tots els que, com els que la gestionem, volem millorar el nostre dia a dia i la nostra organització.

ACCIONS MÉS DESTACADES PER ESPECIALITAT

Biblioteconomia i Documentació

S'ha inclòs una formació tècnica especialitzada orientada als reptes de futur que es plantejen a les biblioteques, com és la digitalització i l'especialització en temes més concrets, amb clara orientació de tractament més personalitzat a l'usuari.

Comunicació, atenció al públic, màrketing i Relacions públiques

La comunicació, en totes les seves apreciacions, des de com comuniquem, què, quan, a qui, on, etc, junt a l'orientació de servei a l'usuari i la "venda" interna i externa, han estat els eixos de les accions realitzades en aquesta especialitat.

Habilitats directives

S'ha fet una formació per a directius de reforç de les eines bàsiques que es necessiten per a desenvolupar la tasca que ténen encomanada a l'organització, molt basada en la detecció de necessitats feta pels primers nivells. Per tant, ha estat una formació més pels directius depenents d'aquests. Hem continuat amb la formació del programa de directius de la Fundació Politècnica de Catalunya i el del Palau de les Heures.

Desenvolupament personal

Especialitat nova, que hem iniciat modestament, però que creiem que ha de créixer per tal considerar al màxim les persones de l'organització.

Econòmica

Ha estat un any més de reforç tècnic pel personal de l'àrea central, degut als reptes que aquesta ha d'assumir en un futur; en quan a la formació pels àmbits descentralitzats, molta de la disponibilitat de formació s'ha realitzat en l'àmbit de la formació per les oposicions d'accés a l'escala administrativa.

Específica

En aquesta especialitat s'ha fet una formació bàsicament tècnica que ha reforçat i actualitzat coneixements en molts àmbits. El tret diferenciador ha estat la seva especificitat i concreció dels coneixements a adquirir, no gaire extrapolables a d'altres àmbits.

Idiomes

Ha tornat a ser una inversió important, si mirem el conjunt del pressupost, incidint, cada vegada més, en les accions adaptades a les necessitats dels llocs i donant cobertura a totes les polítiques de foment de la llengua catalana i principalment l'anglès com a llengua estrangera.

Informàtica

Sense deixar de banda la presencialitat total en el format de realització de cursos, hem aprofitat les noves metodologies per a realitzar altres accions que tinguin la immediatesa i el ritme de cadascú en la realització del curs. Hem diversificat la formació més tècnica, en funció de les demandes que hem rebut i hem donat un bon impuls en les eines multimèdia.

Jurídica

La necessitat d'adaptació als nous temps, on temes com la protecció de les dades de la nostra comunitat universitària, la irrupció de les noves tecnologies, l'adaptació a l'espai europeu i les noves lleis, han fet d'aquesta especialitat un punt d'actualització de coneixements i d'accions tècniques necessari.

Laboratoris, granges i estabulari

En la línia encetada l'any anterior i com a continuació en les línies prioritàries aprovades per aquest any, s'han realitzat accions de capacitació tècnica per als diferents àmbits d'aquesta especialitat en coordinació amb els òrgans interns que més contacte i que més coneixen aquesta realitat, prioritzant la qualitat i la seguretat d'aquests.

Organització

El treball i l'anàlisi per processos, les anàlisis per a la millora organitzacional i el coneixement de diferents eines de gestió per a una organització més eficaç i productiva, alhora que més satisfactòria per a les persones que hi treballem, ha estat les accions més destacades d'aquesta especialitat.

Promoció / Acollida

S'ha fet un esforç molt considerable per part de tots, per canviar un procés (el d'accés a l'escala administrativa), que ha permès fer de manera diferent aquesta promoció. Això ha suposat incrementar considerablement les previsions inicials, al haver d'incloure prèviament a tots els aspirants a la formació dels diferents mòduls de formació. Altres col·lectius també han fet formació extra per a la seva promoció (Tècnics de suport a la recerca).

Recursos Humans

L'àmbit de recursos humans és un lloc que necessita també estar adaptat als reptes que se'ns plantejen, ja que el principal actiu de qualsevol organització i la nostra no és una excepció, són les persones que conformem aquesta institució. És per això que l'àmbit necessitava estar ben format per donar resposta a tot el que és necessari implementar o millorar.

Seguretat, prevenció i salut

Vinculades les necessitats al que determina la Comissió de seguretat i prevenció i en coordinació amb els àmbits pertinents, s'ha treballat en formació específica, prioritant, la concienciació sobre seguretat i riscos laborals, els equips de primera atenció i els plans d'autoprotecció general, sense deixar de banda com actuar en la prevenció i l'extinció de focs i en la manipulació.

Recerca i transferència tecnològica

S'ha iniciat un programa, en coordinació amb l'àrea d'investigació i desenvolupament, de formació adaptada a les necessitats dels departaments, les gestions departamentals i tots aquells àmbits que necessiten d'aquesta formació per desenvolupar correctament la seva tasca a l'organització i donar el servei que s'espera d'un àmbit prioritari en la nostra organització.

RESUM GENERAL

Codi	Especialitat	Total Accions	Total Assistents	Total hores x accions	Total hores x assistents*	Total Funcionaris	Total Laborals
BD	Biblioteconomia i documentació	25	93	307,00	928,00	876,00	52,00
CM	Comunicació, atenció al públic, màrketing i rel. Públiques	21	66	278,00	972,00	731,00	241,00
DI	Habilitats directives	24	105	375,00	2.034,00	1.220,00	814,00
DV	Desenvolupament Personal	5	13	42,00	118,00	36,00	82,00
EC	Econòmica	13	46	224,00	688,00	541,00	147,00
ES	Específica	23	54	605,00	1.105,00	40,00	1.065,00
ID	Idiomes	39	185	3.084,00	11.295,00	6.915,00	4.380,00
IN	Informàtica	58	652	1.025,00	10.328,00	4.957,00	5.371,00
JU	Jurídica	13	21	270,00	376,00	302,00	74,00
LA	Laboratoris, granges i estabulari	13	109	388,50	1.849,00		1.849,00
OR	Organització	13	45	203,00	705,00	237,00	468,00
PR	Promoció/Acollida	35	679	645,00	12.042,00	11.288,00	754,00
RH	Recursos Humans	31	56	382,00	687,00	410,00	277,00
SP	Seguretat, prevenció i salut	23	279	830,00	2.060,00	379,00	1.681,00
TR	Recerca i transferència de tecnologia	7	58	107,00	818,00	587,00	231,00
	Total	343	2.461	8.765,50	46.005,00	28.519,00	17.486,00

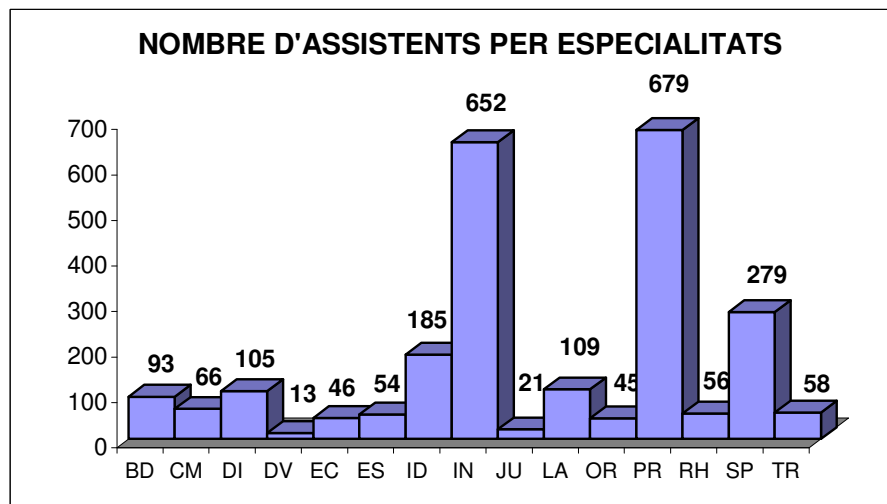
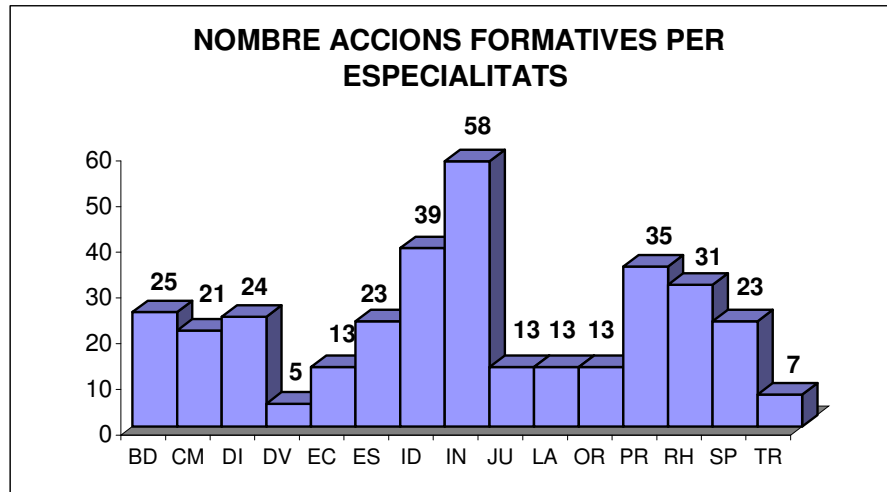
Mitja d'hores per assistent: 18,69 hores

Mitja d'hores per PAS (1449 persones) UAB: 31,75 hores

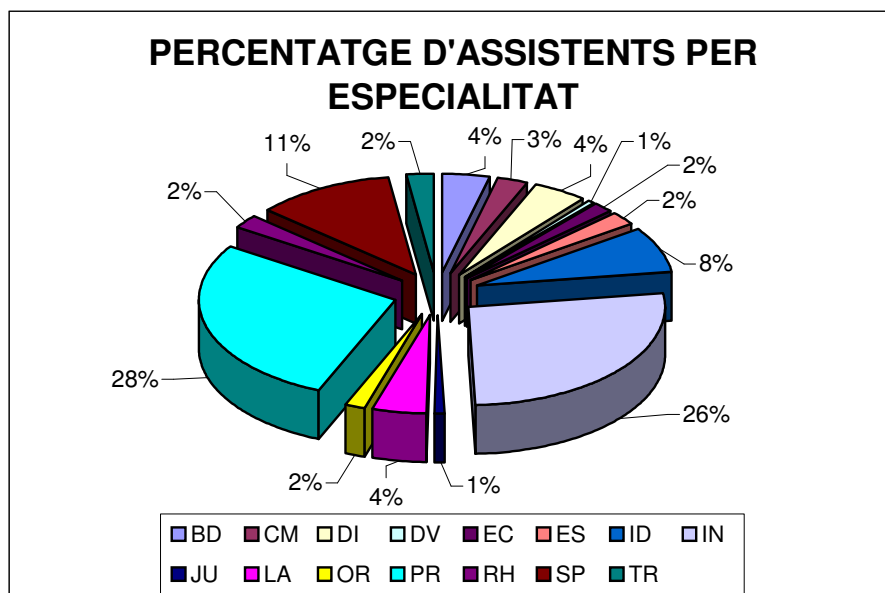
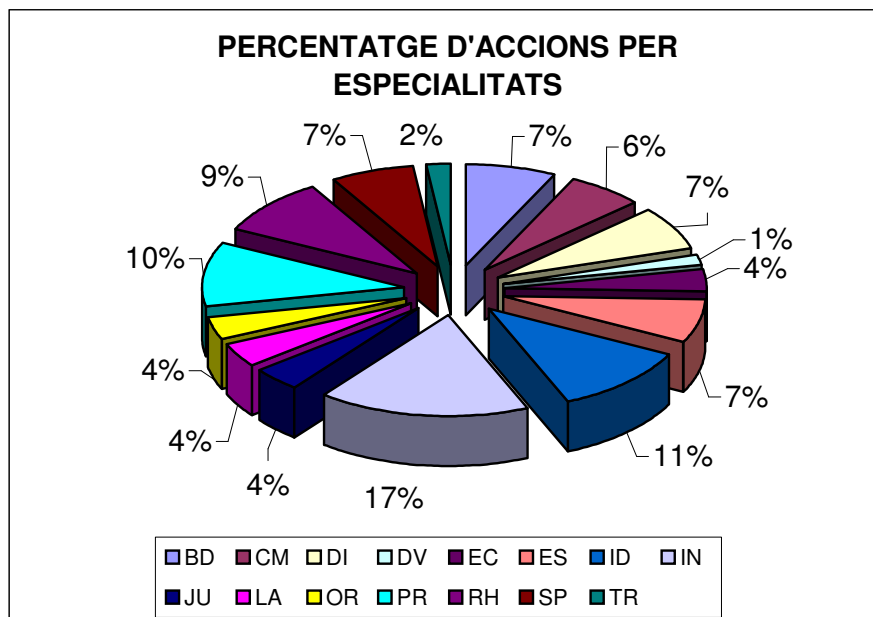
* Aquestes xifres són el resultat de multiplicar la durada d'hores de cada acció formativa pel seu nombre d'assistents. El resultat mai serà l'equivalent de multiplicar el total d'assistents pel total d'hores.

GRÀFICS I DADES

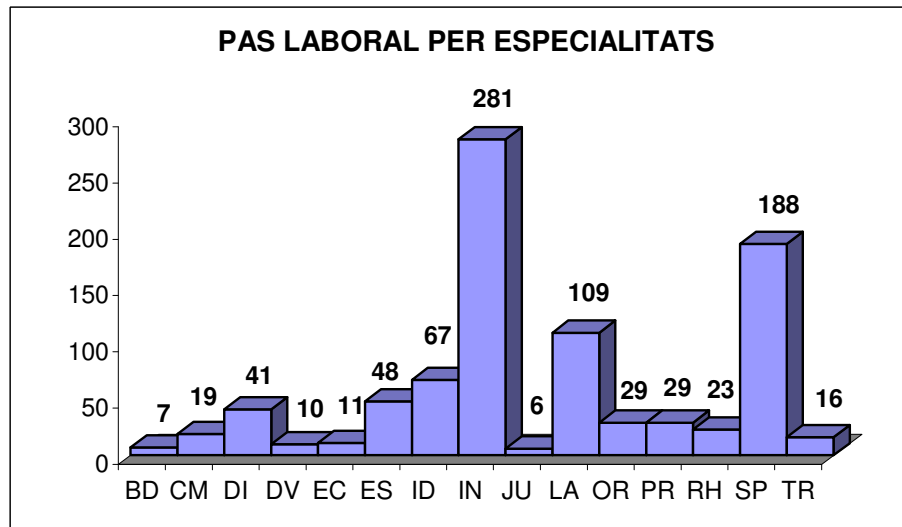
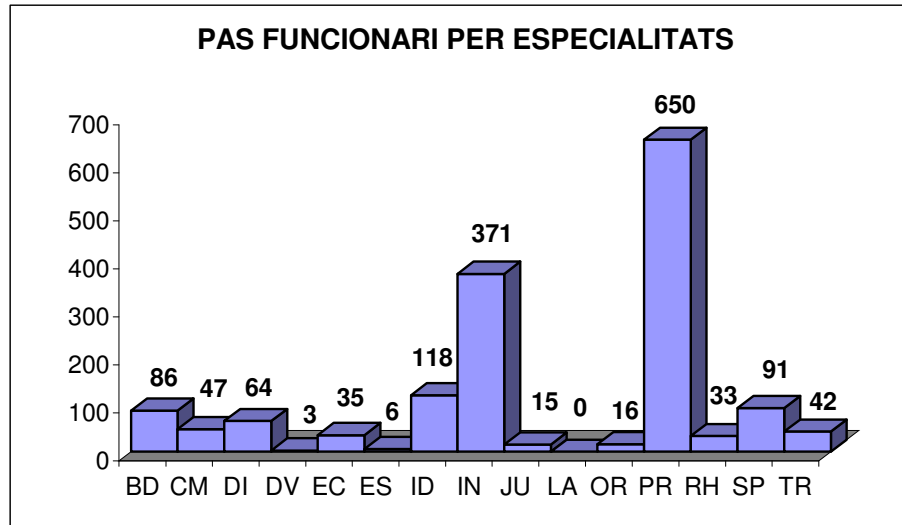
Accions i assistents per especialitat



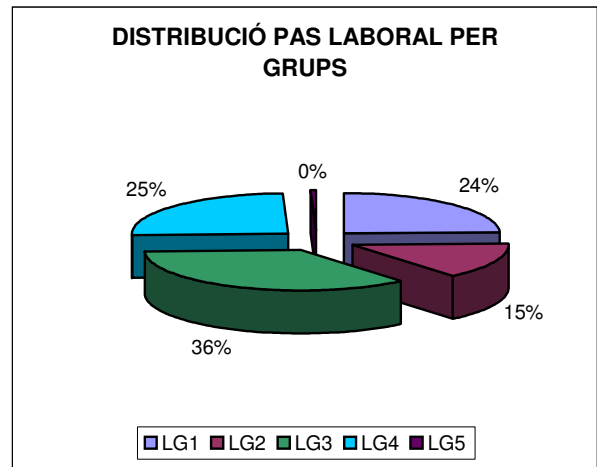
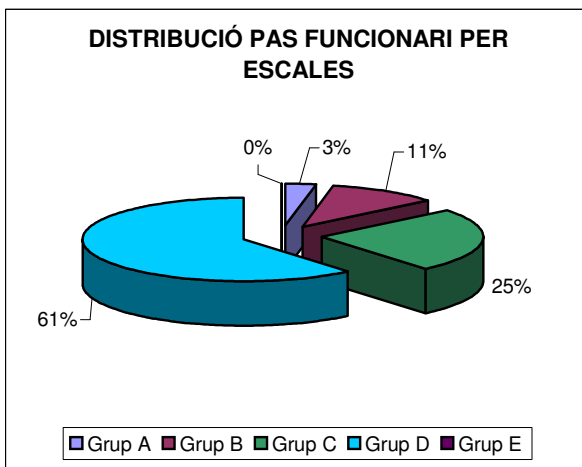
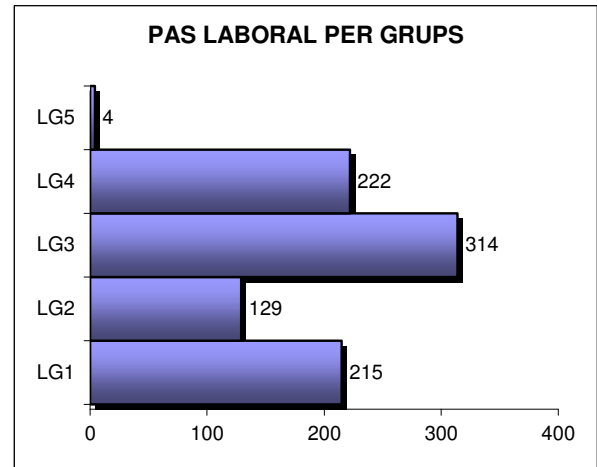
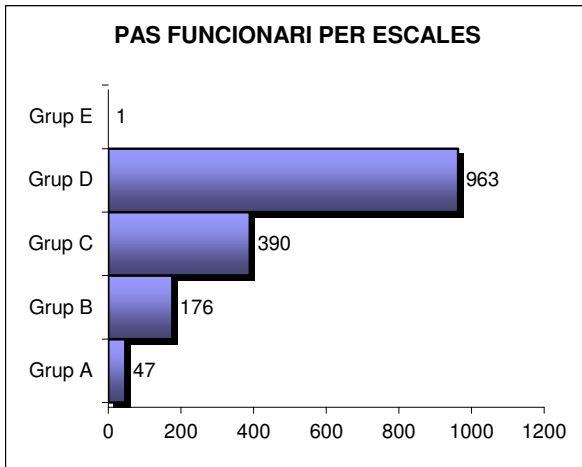
Percentatge d'accions i assistents per especialitat



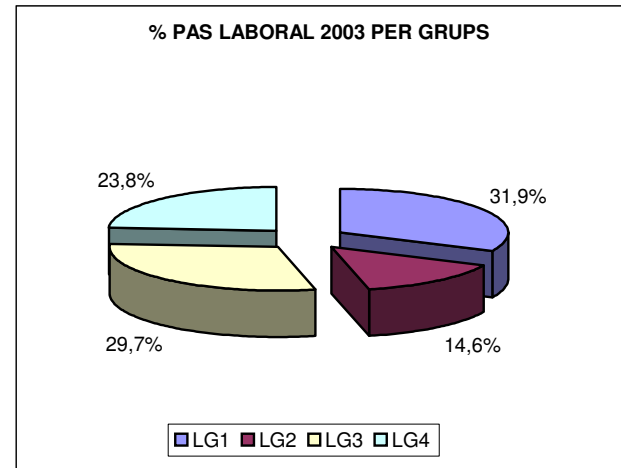
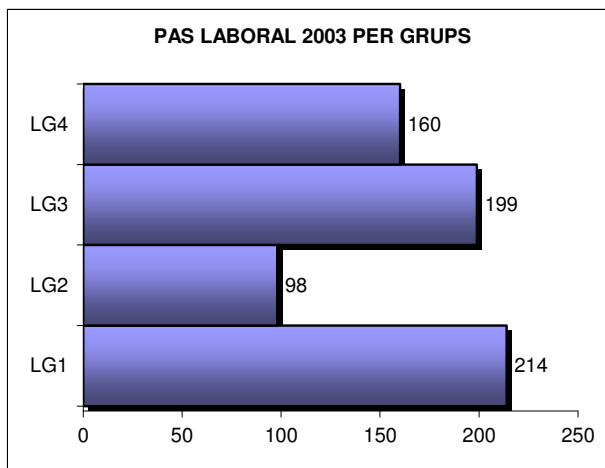
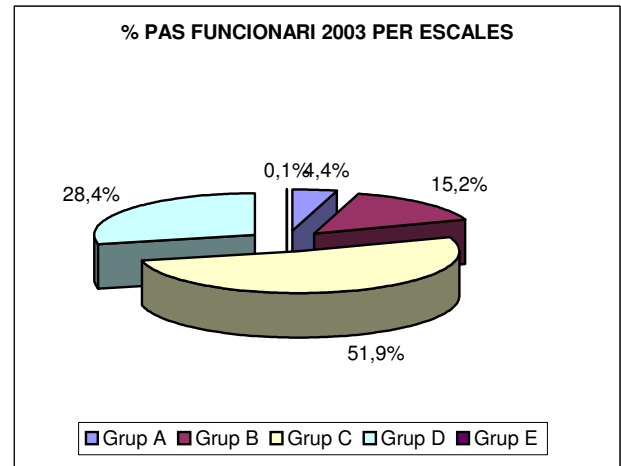
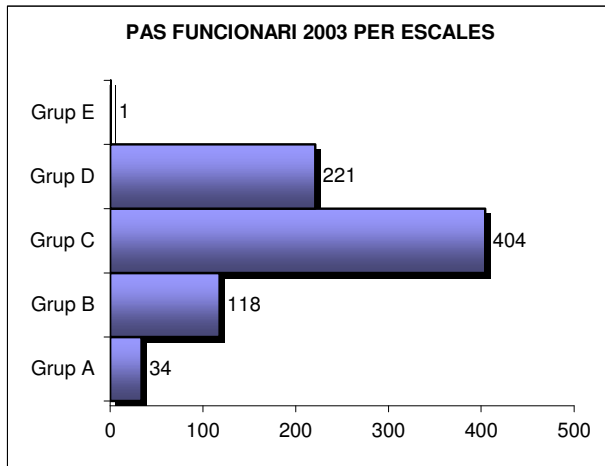
Tipus de PAS per especialitats



Nombre d'assistents distribuïts per escales i grups



Nombre de plantilla per escales i grups



EXECUCIÓ DEL PRESSUPOST

Aquest pressupost reflecteix únicament les despeses directes.

ESPECIALITATS	Pressupostat	Executat		
		UAB	AFCAP	Total
Biblioteconomia i Documentació	5.446,01	5.589,70		5.589,70
Comunicació, atenció al públic, màrketing i Relacions públiques	11.994,68	5.408,62	4.146,96	9.555,58
Habilitats directives	15.121,09	7.030,58	8.112,00	15.142,58
Desenvolupament personal	200,50	1.482,00		1.482,00
Econòmica	4.219,54	2.462,20		2.462,20
Específica	5.973,09	14.930,15		14.930,15
Idiomes	31.703,79	23.137,15	12.256,20	35.393,35
Informàtica	38.206,76	25.115,11	17.138,07	42.253,18
Jurídica	1.183,09	1.861,64		1.861,64
Laboratoris, granges i estabulari	9.147,88	7.195,21	3.800,00	10.995,21
Organització	10.781,00	7.683,45		7.683,45
Promoció / Acollida	22.493,12	32.261,46	5.472,47	37.733,93
Recursos Humans	6.365,31	10.505,17		10.505,17
Seguretat, prevenció i salut	3.205,06	3.451,98		3.451,98
Recerca i transferència tecnològica	3.113,03	2.081,96		2.081,96
5% necessitats formatives no previstes*	10.246,96	0,00		0,00
20 % sobre despeses generals	35.900,85	28.248,12		28.248,12
Manuals noves versions ofimàtica	9.000,00	5.906,72		5.906,72
Total pressupost ordinari	224.301,76	184.351,22	50.925,70	235.276,92

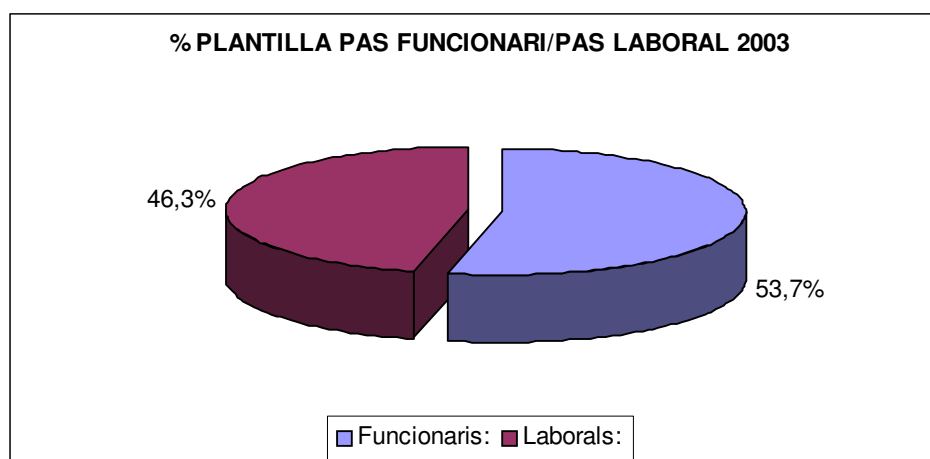
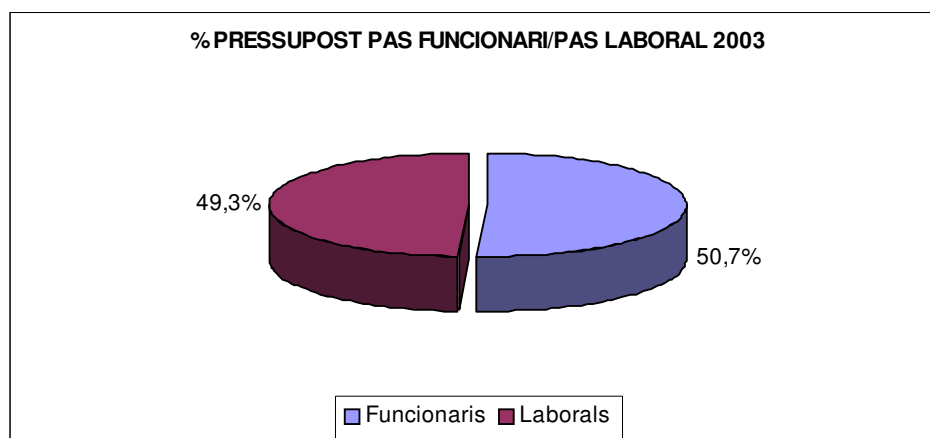
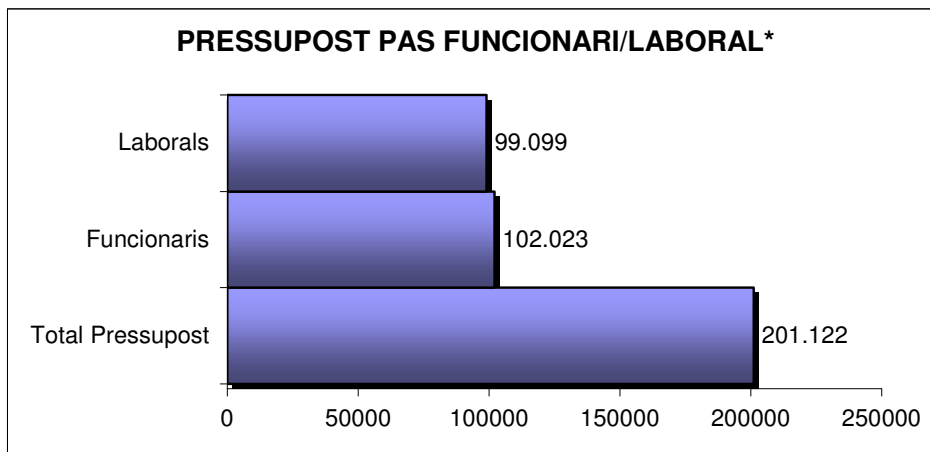
L'import inicial del pressupost UAB era de 175.227,72 €. Encara que, per error, es va distribuir 173.227,72 €. L'import total del romanent de 2002 és de 12.117,37 €. La suma de les dues partides econòmiques coincideix amb la despesa realitzada.

L'import inicial procedent de la subvenció AFCAP per l'any 2003 era de 48.957,28 € incrementat amb una partida addicional de 1.968,27€ que fa un total de 50.925,70 €.

** La quantitat pressupostada al 5% de necessitats formatives no previstes, està distribuïda entre les diferents especialitats a l'execució del pressupost.*

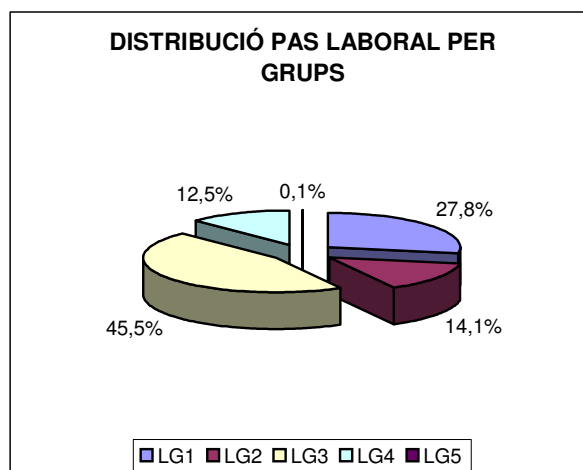
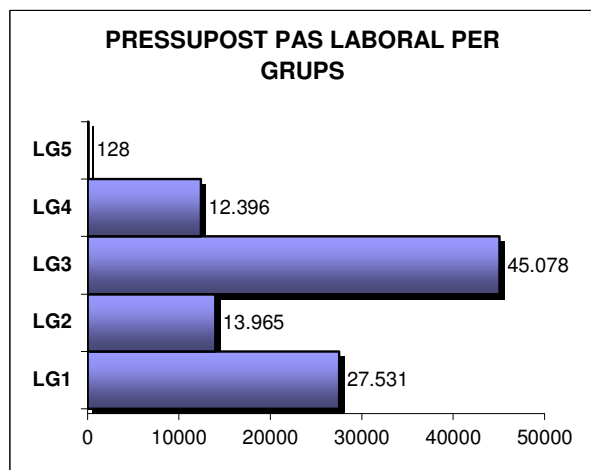
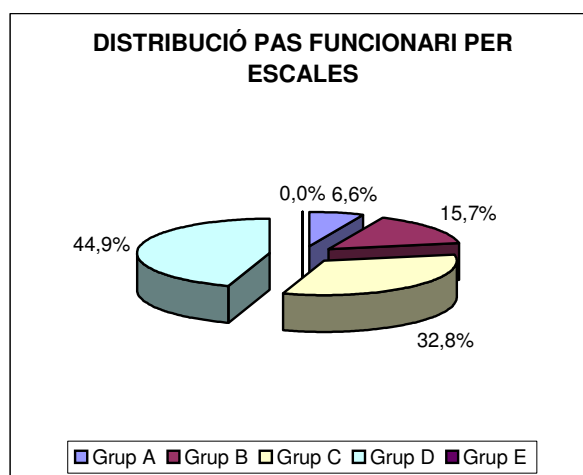
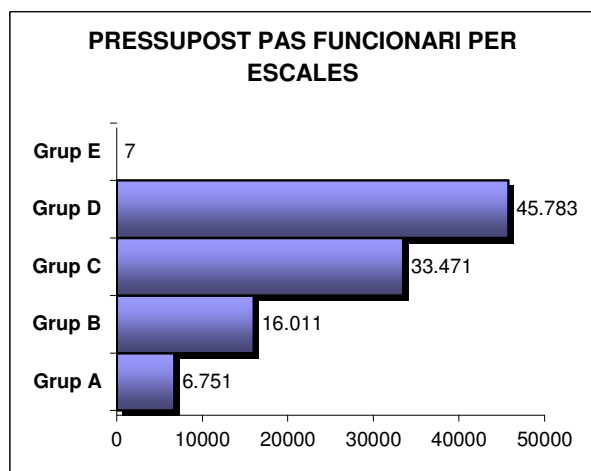
GRÀFICS I DADES

Execució pressupost entre PAS Funcionari / Laboral



(*) A la quantitat de 201.122,00 € reflexada en aquests gràfics, se l'hi ha de sumar la quantitat de 34.154,84 €, (corresponent a la suma de 28.248,12 € de despeses generals i 5.906,72 € de manuals de noves versions d'ofimàtica), per a que estigui el total executat.

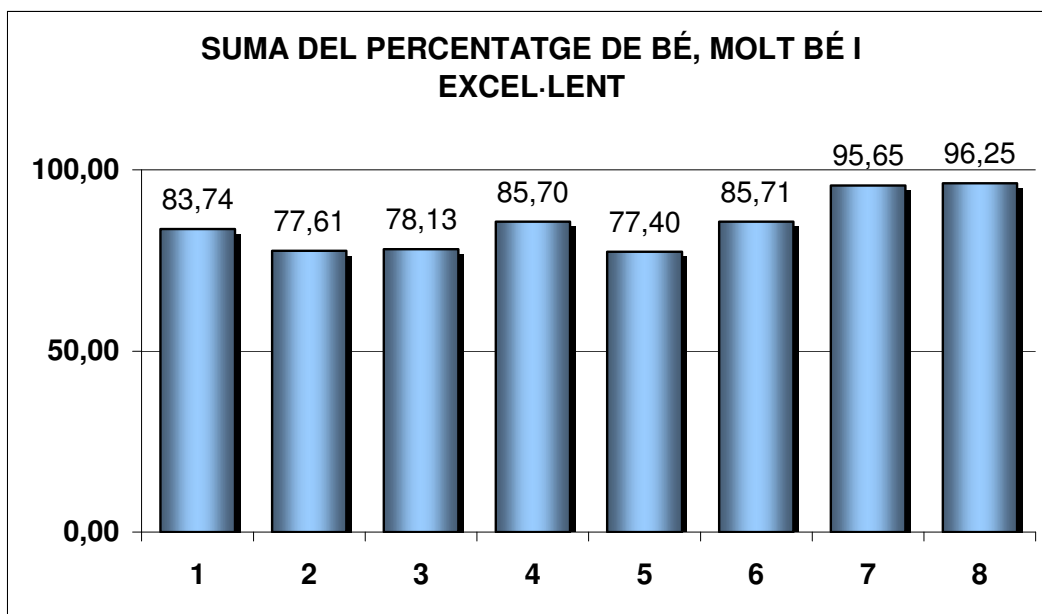
Execució del pressupost per escales i grups



AVALUACIÓ GLOBAL ACCIONS FORMATIVES EN PERCENTATGE

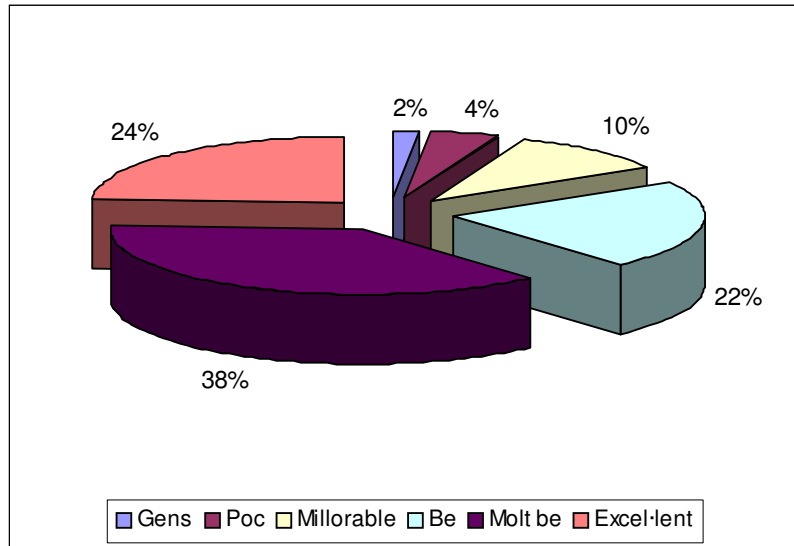
Preguntes	Gens	Poc	Millorable	Be	Molt be	Excel·lent	Suma*
1.- Els objectius del curs han estat ben definits.	1,78	4,21	10,27	21,99	37,66	24,09	83,74
2.- El temari és aplicable al teu lloc de treball.	4,54	6,78	11,06	17,97	28,11	31,53	77,61
3.- El mobiliari i l'espai han estat correctes.	4,81	7,11	9,95	20,75	33,14	24,24	78,13
4.- La qualitat de la documentació.	1,71	4,15	8,43	23,45	36,69	25,56	85,70
5.- El curs en general, ha estat útil per a la teva feina.	3,56	7,11	11,92	20,55	29,84	27,01	77,40
6.- El curs t'ha aportat nous coneixements.	2,04	3,29	8,96	18,91	37,35	29,45	85,71
7- Grau de coneixement de la matèria per part del professor.	0,33	0,86	3,16	7,64	32,02	55,99	95,65
8.- L'actitud envers als alumnes ha estat....	0,33	1,05	2,37	7,84	29,45	58,96	96,25

* Suma del percentatge de les columnes Bé, Molt bé i Excel·lent

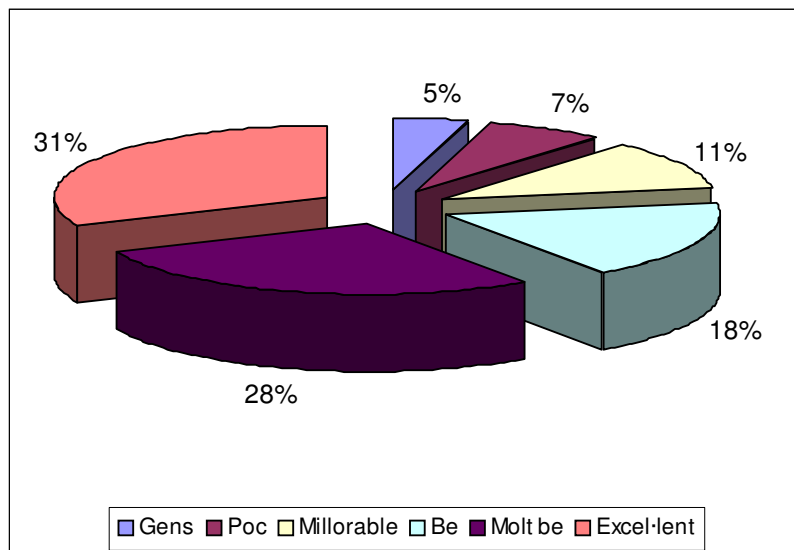


GRÀFICS I DADES

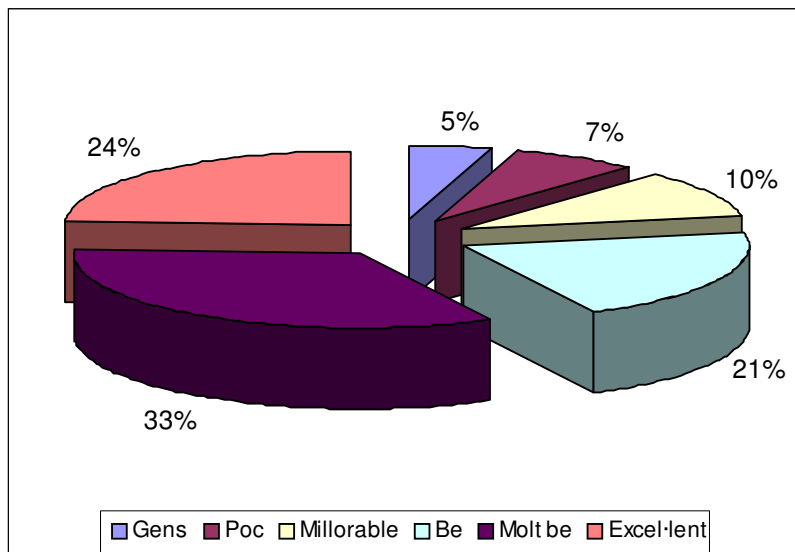
1.- Els objectius del curs han estat ben definits.



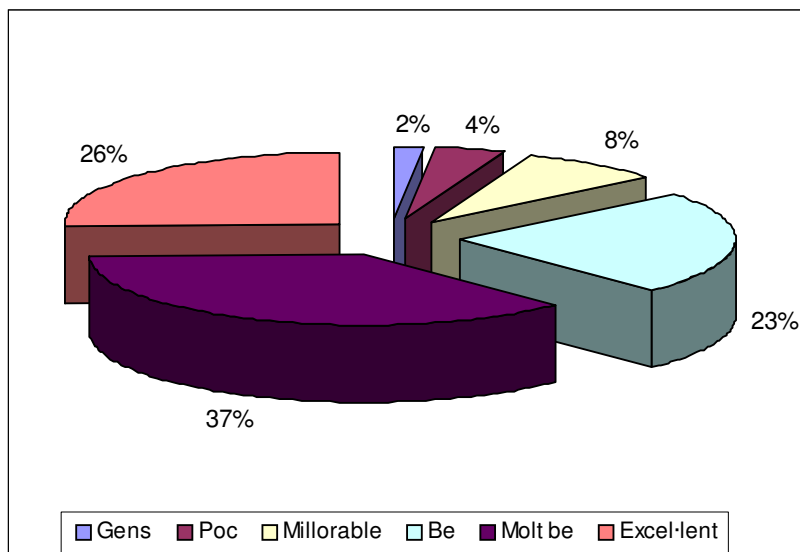
2.- El temari és aplicable al teu lloc de treball.



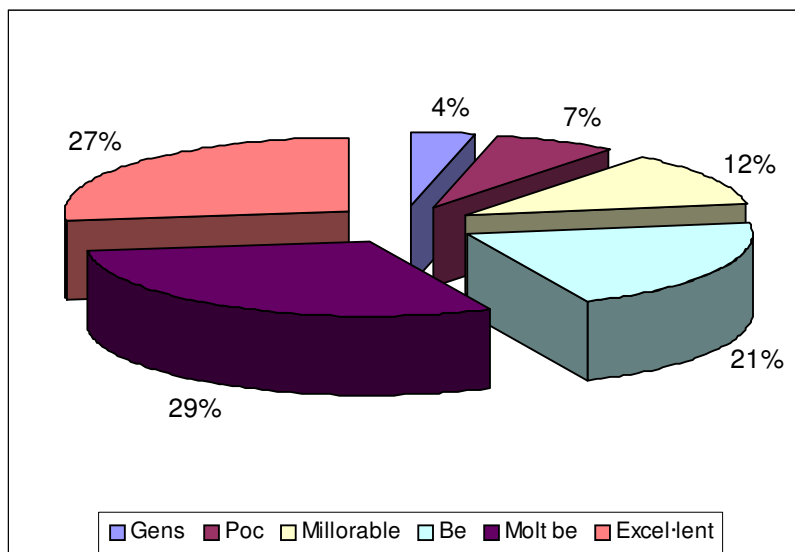
3.- El mobiliari i l'espai han estat correctes.



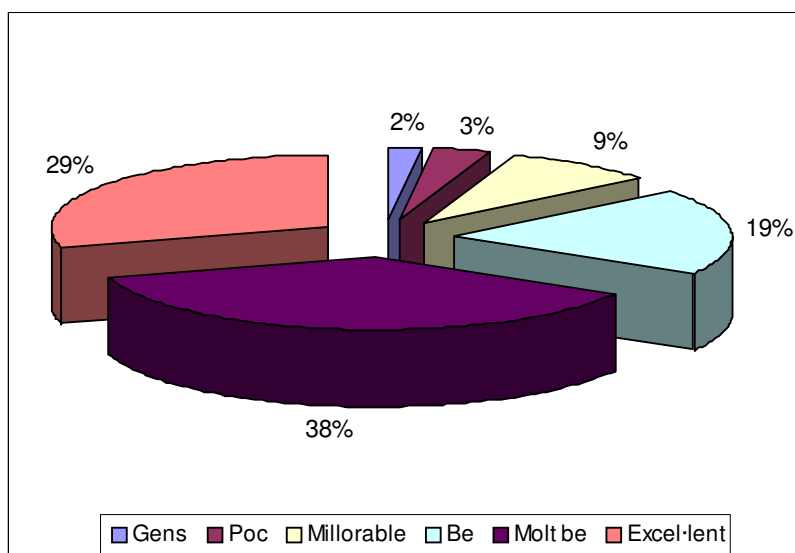
4.- La qualitat de la documentació.



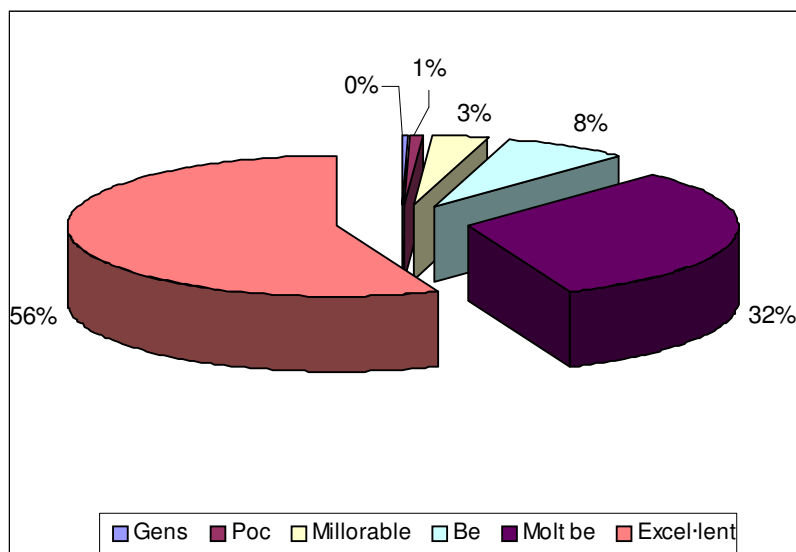
5.- El curs en general, ha estat útil per a la teva feina.



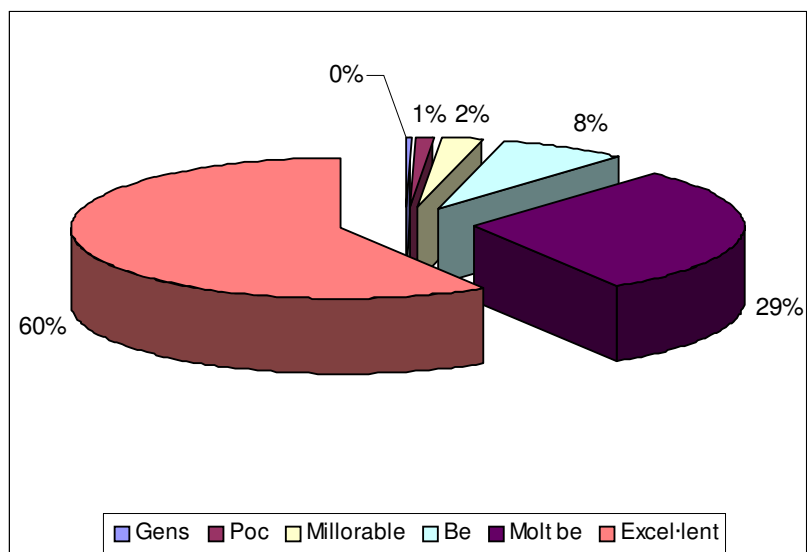
6.- El curs t'ha aportat nous coneixements.



7- Grau de coneixement de la matèria per part del professor.



8.- L'actitud envers als alumnes ha estat....



DADES COMPARATIVES ANYS 1997-2003

Any	Accions	Participants	Despesa (€)	Pres/alumne (€)	Plantilla UAB
1997	185	1965	166.373,81	84,67	1212
1998	177	1925	171.187,76	88,93	1232
1999	228	1775	176.143,09	99,23	1252
2000	202	1056	187.001,72	177,08	1286
2001	315	2918	197.828,15	67,79	1342
2002	346	2860	245.213,00	85,74	1398
2003	343	2461	235.276,92	95,60	1449

