

Informe d'inserció laboral dels titulats de  
màster propi. Cursos 2016-2017 i 2017-2018.

Unitat de Gestió de la Programació i Qualitat Acadèmiques  
Escola de Postgrau  
Universitat Autònoma de Barcelona

# ESTUDI D'INSERCIÓ LABORAL DELS TITULATS DE MÀSTER PROPI DE LA UAB

Comissionada de la Rectora per a l'Escola de Postgrau i la Qualitat Docent  
Unitat de Programació Acadèmica i Qualitat Docent  
Escola de Postgrau

## **Índex**

<b>0. Fitxa tècnica</b>	<b>3</b>
<b>1. Introducció</b>	<b>4</b>
<b>2. Ocupació</b>	<b>5</b>
2.1. Situació laboral dos anys després d'acabar els estudis	6
2.2. Sector públic o privat	6
<b>3. Qualitat de l'ocupació</b>	<b>8</b>
3.1. Tipus de contracte	8
3.1.1. Tipus de contracte i edat	8
3.1.2. Tipus de contracte i àmbit de l'empresa	9
3.2. Guanys	9
3.3. Adequació dels estudis a la feina	10
3.4. Nivell de responsabilitat	10
3.5. Satisfacció amb la feina actual	11
<b>4. Cerca de feina</b>	<b>12</b>
<b>5. Observacions</b>	<b>13</b>
<b>6. Conclusions</b>	<b>14</b>

## 0. Fitxa tècnica

---

### Treball de camp

Unitat de Programació Acadèmica i Qualitat Docent de l'Escola de Postgrau de la UAB

### Població i mostra

L'estudi analitza la inserció laboral de 4.640 titulats de tots els màsters propis de la UAB dels cursos 2016/2017 i 2017/2018. S'han fet servir dues promocions amb la finalitat d'incrementar la consistència de la resposta. Les respostes obtingudes no mostren diferències significatives per curs acadèmic en la majoria de preguntes realitzades.

### Metodologia

La manera de contactar amb els alumnes ha sigut a través del correu electrònic on se'ls ha facilitat un enllaç a un qüestionari online penjat als servidors de la UAB.

**Període de l'enquesta** 16 de març al 15 d'abril de 2020.

<b>Perfil de la mostra</b>	<b>Percentatge</b>
Dona	71%
31 anys	Mitjana
Nacionalitat espanyola	63,27%
Experiència laboral prèvia	67,73%
Àmbit de al salut	49,58%

## 1. Introducció

---

L'ensenyament de màster d'acord amb el RD 1393/2007, article 10, té com a finalitat l'adquisició per part de l'estudiant d'una formació avançada, de caràcter especialitzat o multidisciplinari, orientada a l'especialització acadèmica o professional, o bé a promoure la iniciació en tasques de recerca. La formació de màster ha de tenir entre 60 i 120 crèdits. Aquest marc normatiu previst per a titulacions oficials és igualment aplicable a titulacions de màster propi, en els termes previstos per la Normativa acadèmica de la Universitat Autònoma de Barcelona (Text refós aprovat per acord de Consell de Govern de 2 de març 2011).

L'estudi d'inserció laboral és fruit de l'interès de la comissionada de la rectora per l'Escola de Postgrau i la Qualitat Docent de la UAB, per desplegar una eina que ajudi a la Universitat a l'hora d'implantar noves titulacions, i que al mateix temps, permeti la revisió de les implantades per poder-les apropar al mercat laboral.

Les enquestes d'inserció laboral estan realitzades a imatge de les enquestes de la mateixa naturalesa que realitza l'Agència per la Qualitat del Sistema Universitari de Catalunya (AQU). És per això que podem realitzar un anàlisi comparatiu de les dades obtingudes en aquesta enquesta amb les dades obtingudes per l'AQU, la qual cosa dóna una major consistència a pesar del baix percentatge de resposta.

Aquest és el primer informe d'inserció laboral dels titulats de màster propi de la UAB. L'estudi s'ha realitzat a 120 titulacions del curs 2016/2017 i 113 del curs 2017/2018. En total s'ha enviat a 4.522 alumnes el que suposa un 97,46% de la mostra<sup>1</sup>. Amb un percentatge de resposta del 18%.

---

<sup>1</sup> Hi ha un 2,6% d'alumnes que han canviat el correu personal i no s'ha pogut enviar l'enquesta d'inserció laboral.

## 2. Ocupació

El **54,8% dels titulats tenien feina abans de finalitzar els estudis**. Per àmbit de coneixement, els titulats amb feina prèvia eren principalment de l'àmbit de la salut (58%) i de l'àmbit de ciències socials (34%).

Observem que hi ha dos col·lectius clarament diferenciats entre les persones titulades:

- Les que realitzen el màster per aprofundir en els coneixements, sense experiència laboral prèvia i just al finalitzar els estudis de grau, amb una mitjana de 26 anys.
- Les que després d'una experiència laboral decideixen actualitzar els seus coneixements, amb una mitjana de 33 anys.

### Factors rellevants en l'enquesta d'inserció laboral

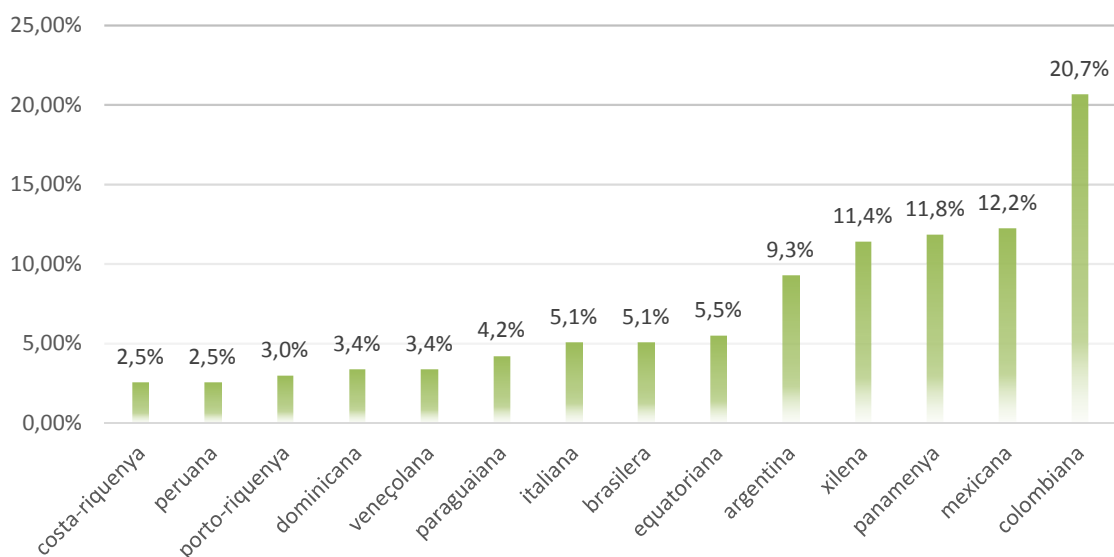
S'han incorporat variables de control que fan referència a dades de caràcter personal, acadèmic o laboral que poden influenciar en l'estudi.

Taula 1

Dades personals	Trajectòria acadèmica	Trajectòria laboral
Gènere	Àmbit de coneixement	Experiència laboral prèvia
Edat		
Nacionalitat		
Nivell d'estudis dels pares		

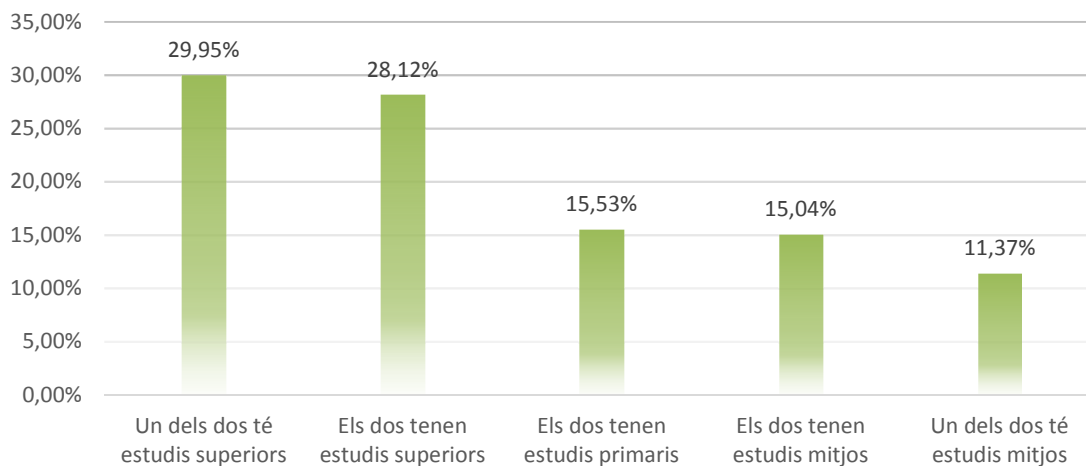
De totes les variables proposades sembla ser que la trajectòria laboral és la més significativa. De fet el 52 % de l'alumnat havia tingut una feina a temps complet abans de finalitzar el màster. Aquest col·lectiu té una mitjana d'edat de 33 anys, 7 anys més que el grup de persones que no havien treballat o ho havien fet de forma intermitent. El 37% **dels alumnes** de màster propi són d'altres nacionalitats, principalment estrangeres.

### Distribució de les principals nacionalitats estrangeres



En la majoria dels casos, els pares dels titulats tenen estudis superiors (el 58%) o mitjos (26%).

## Nivell d'estudis dels pares

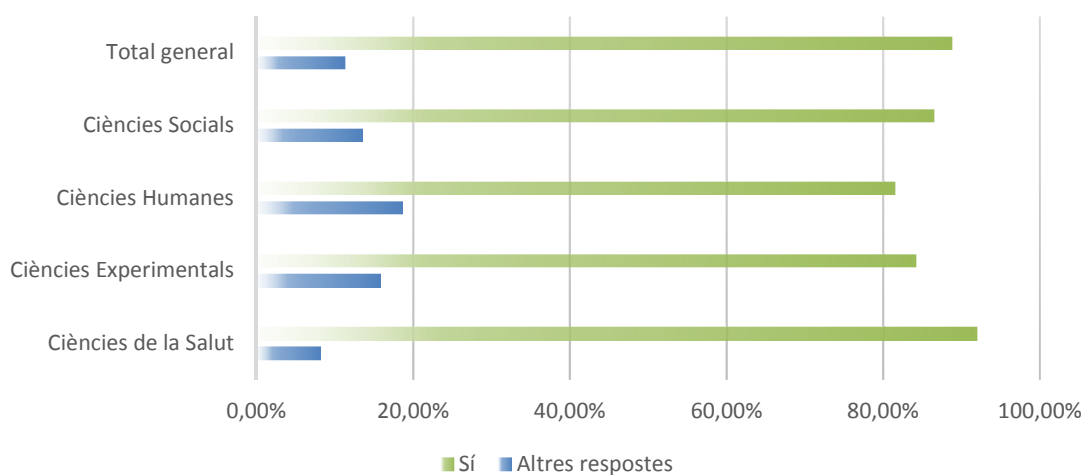


### 2.1. Situació laboral dos anys després d'acabar els estudis

El 89% de les persones titulades de màster propi **tenen feina** dos anys després d'acabar els estudis. Una puntuació molt semblant a la que ofereix l'enquesta d'inserció laboral de màsters oficials, la qual oscil·la entre el 86%, en l'enquesta del 2015, i el 91%, en l'enquesta del 2017.

Per àmbits de coneixement tenim que l'àmbit amb un menor grau d'inserció laboral és ciències humanes amb un 81%, i l'àmbit amb una major inserció laboral és ciències de la salut amb un 92%.

## Treballes actualment?



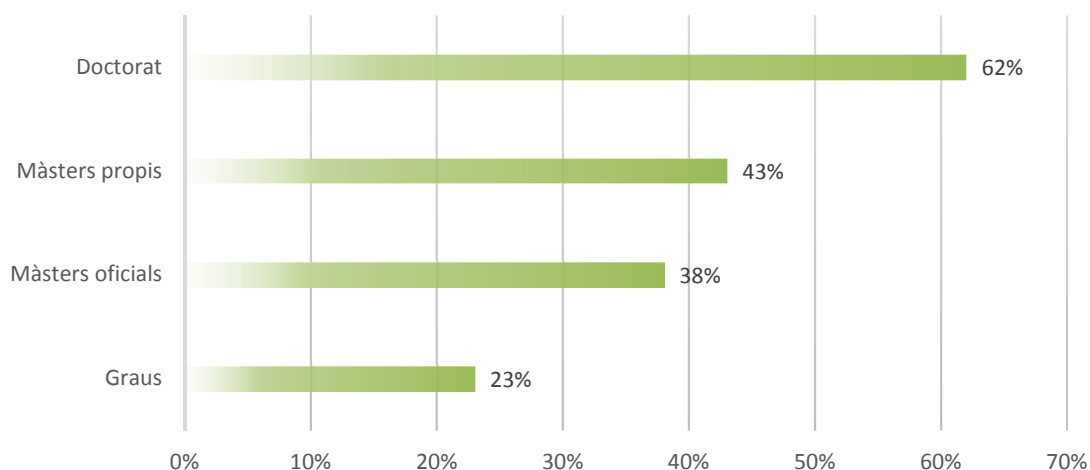
Independentment de si s'ha canviat de feina o no un cop s'ha finalitzat el màster, el 73,62% dels titulats manifesten **no haver tingut cap promoció laboral** pel fet d'haver cursat els estudis.

	Vas millorar la teva feina		Total general
	No	Sí	
Has canviat de feina després del màster?	No	Sí	
	37,4%	11,7%	49,1%
	Sí	14,7%	50,9%
	36,2%	26,4%	100,0%
Total general	73,6%	26,4%	100,0%

## 2.2. Sector públic o privat

L'ocupació en el sector públic és del 43%, i arriba al 61% en els alumnes de màster propi de l'àmbit de la salut. L'àmbit amb menor ocupació en el sector públic és el d'experimentals, on només l'11% dels titulats està ocupat en l'àmbit públic.

### Ocupació en el sector públic per nivell educatiu



Aquest percentatge coincideix amb el de l'últim informe d'inserció laboral de l'AQU per a **titulats** de màsters oficials (2017) en que 4 de cada 10 titulats treballen en el sector públic, on, a més, hi ha una relació directament proporcional amb el nivell educatiu. És a dir, que a major nivell educatiu més alt és el percentatge d'ocupació en el sector públic.



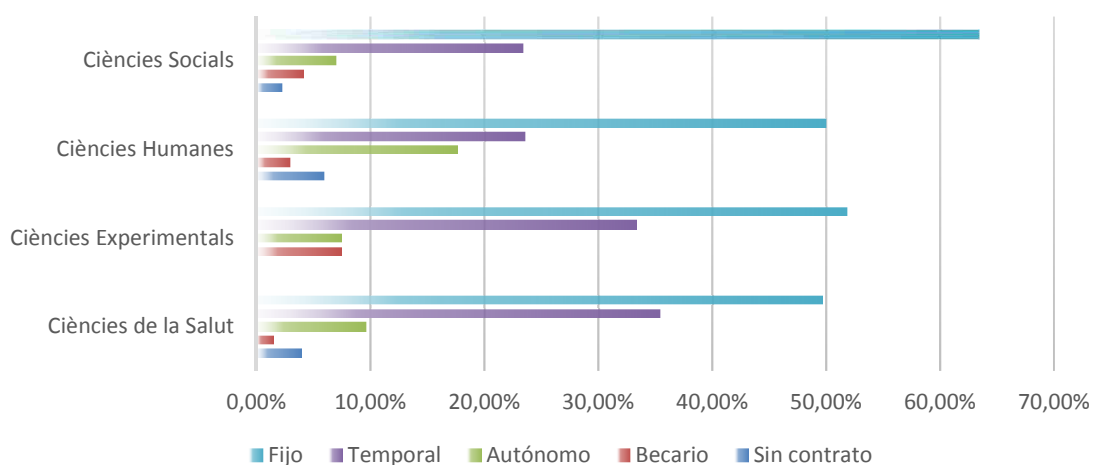
### 3. Qualitat de l'ocupació

#### 3.1. Tipus de contracte

Més de la meitat de les persones titulades entrevistades, el 55%, tenen un contracte fixe, i un 29 % té un contracte temporal. Aquestes dades coincideixen amb l'última enquesta de titulats de màster oficial (2017) realitzat per AQU Catalunya.

Per àmbits de coneixement, els **contractes fixes** tenen un major pes, gairebé un 10% més, en l'àmbit de ciències socials. Mentre que en àmbits com ciències experimentals, hi ha el major percentatge de **becaris**.

#### Tipus de contracte per àmbit de coneixement

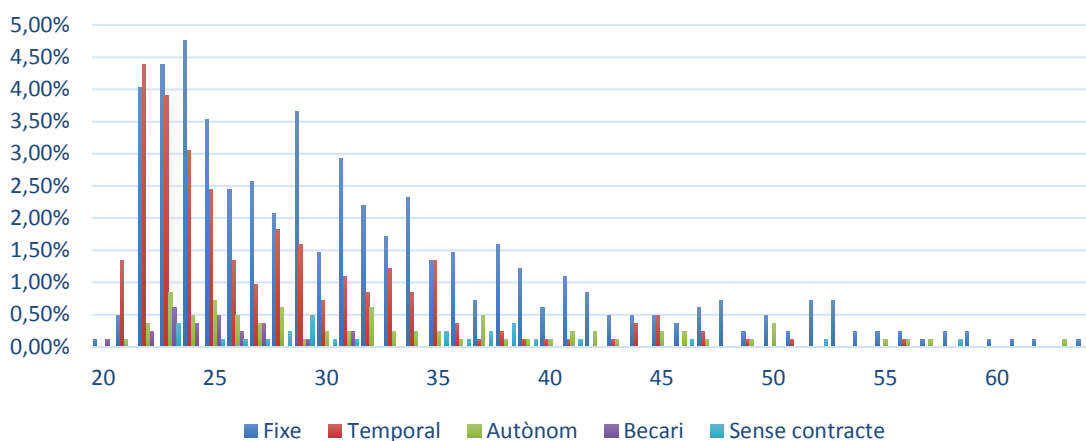


#### 3.1.1. Tipus de contracte i edat

Els contractes de becari es realitzen fins els 31 anys.

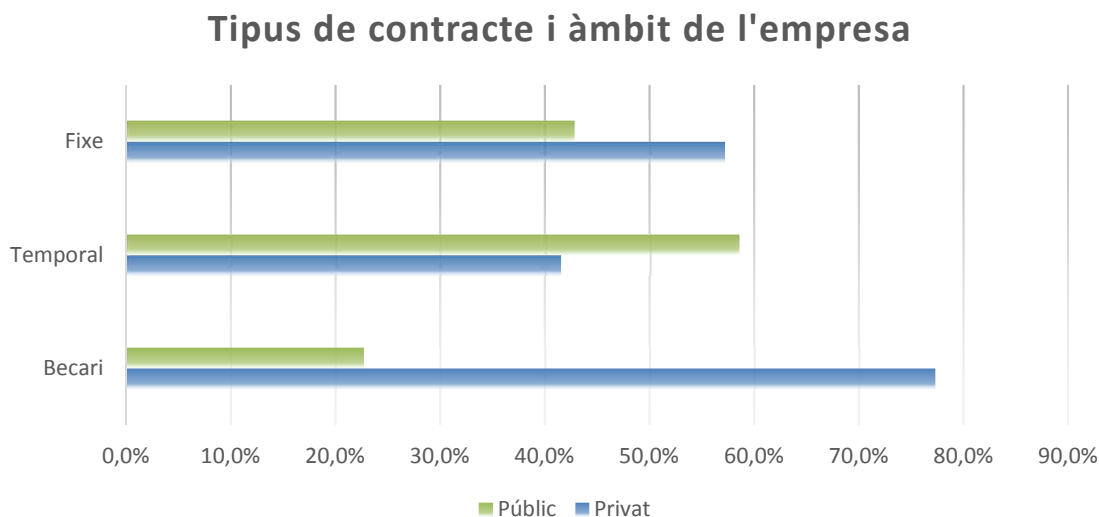
Hi ha un increment dels **contractes temporals** entre els 40 i els 50 anys, fet que podria motivar haver cursat un màster propi, amb l'objectiu d'actualitzar coneixements i poder aconseguir una major estabilitat laboral.

#### Tipus de contracte per edat



### 3.1.2. Tipus de contracte i àmbit de l'empresa

D'altra banda, és més probable tenir un contracte fixe en una **empresa privada** (57,2%) que en una empresa pública (42,8%). D'altra banda, també és més probable ser becari a l'empresa privada que a l'empresa pública (el 77,3% de les persones becàries ho són a l'empresa privada, respecte el 22,7% dels que ho són a l'empresa pública).



Per últim, si a més relacionem aquestes dues dades amb l'edat, observem que aconseguir un **contracte fixe**, no només és més probable a l'empresa privada, sinó que a més, s'aconsegueix a una menor edat que a la pública. Mentre que a l'**empresa privada la mitja d'edat és de 29 anys**, a la **pública és de 36 anys**.

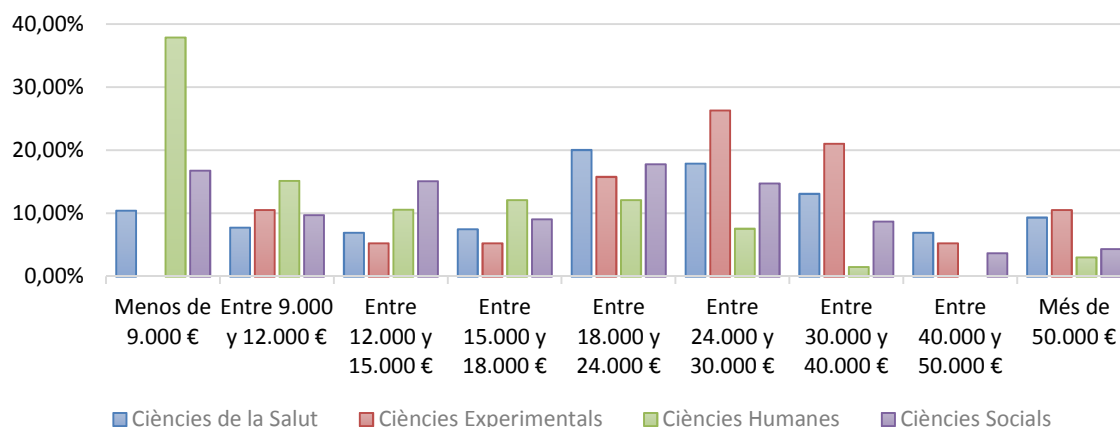
### 3.2. Guanys

El 45% dels titulats de màster propis guanyen entre 18.000 € i 40.000 €.

Per àmbit de coneixement, són les humanitats les que tenen titulats amb un menor nivell d'ingressos, 5 de cada 10 titulats guanyen menys de 12.000 €. El mateix passa amb els titulats d'humanitats de grau o màster oficial. En canvi els alumnes amb un major nivell d'ingressos són els titulats en ciències experimentals o els titulats en ciències de la salut.

Si introduïm la variable sexe, observem que hi ha un major percentatge d'homes (+15 %) que se situen en les escales més altes dels ingressos, especialment en l'àmbit de ciències de la salut.

## Guanys

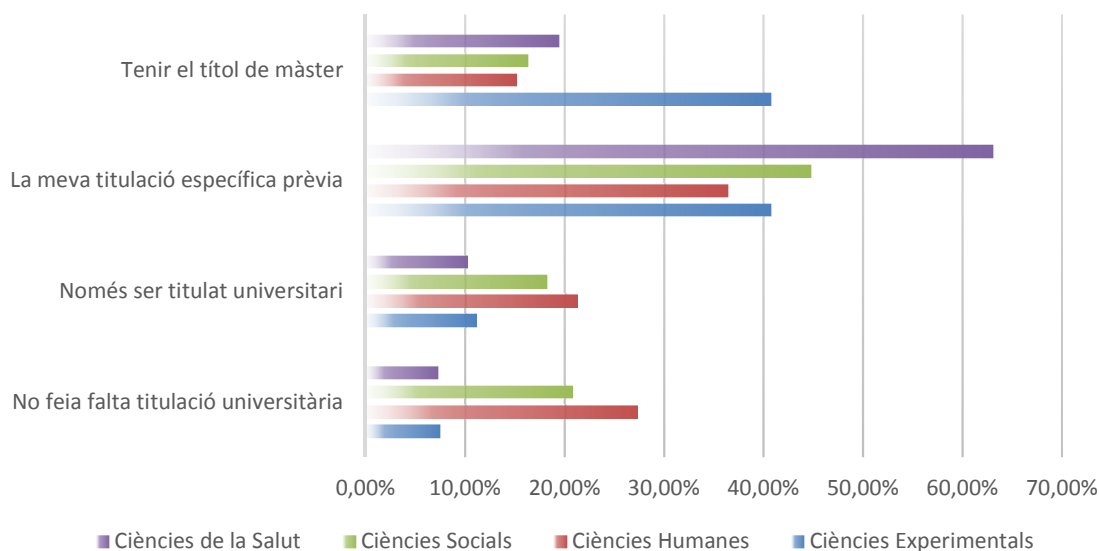


### 3.3. Adequació dels estudis a la feina

Gairebé en 9 de cada 10 casos es requereix estudis universitaris a la feina. D'aquests 9, només en 2 casos es necessària la titulació de màster i en 5 la titulació prèvia. En canvi, 6 de cada 10 titulats declaren que fan funcions de màster.

Per àmbits de coneixement, observem que, únicament, en ciències experimentals és tant important tenir el títol de màster, com el de la titulació específica. En la resta d'àmbits de coneixement es requereix principalment la titulació específica (53% dels casos).

### Adequació dels estudis

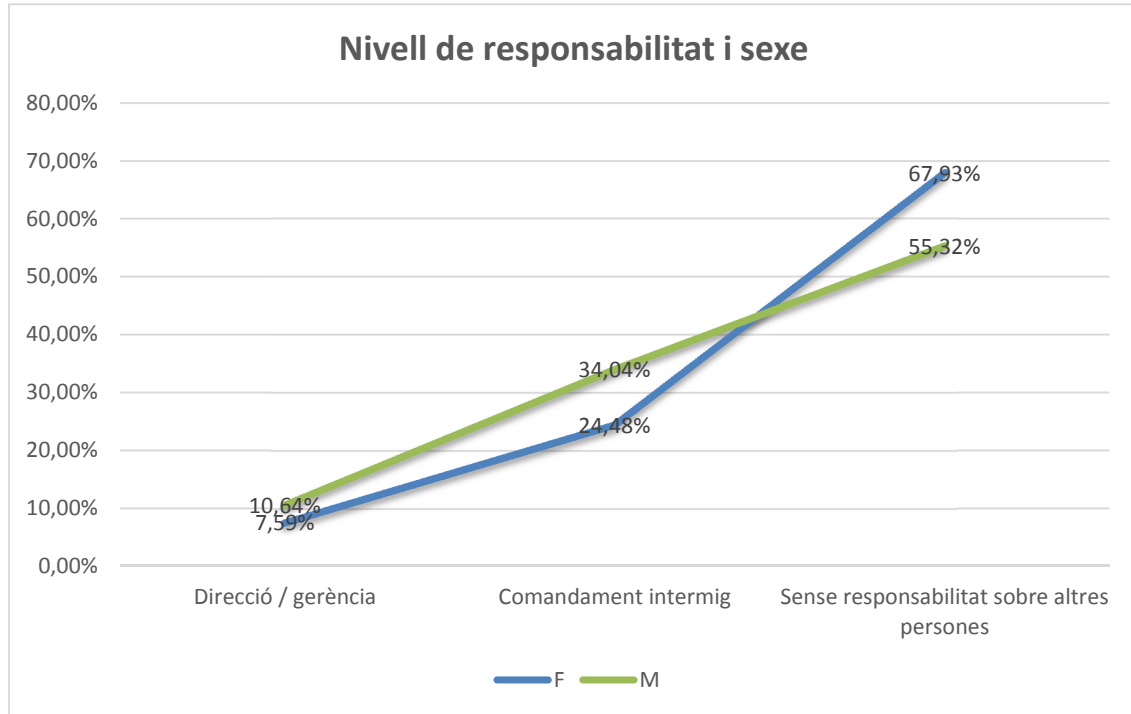


### 3.4. Nivell de responsabilitat

El 35,7% dels titulats tenen certa responsabilitat a la feina, principalment en càrrecs intermedis (cap d'àrea, secció o departament, responsable de taller u oficina, ...). Fonamentalment en àmbit de coneixement de ciències de la salut i en ciències socials. Mentre que en ciències experimentals o en ciències humanes hi ha un major percentatge de treballs sense

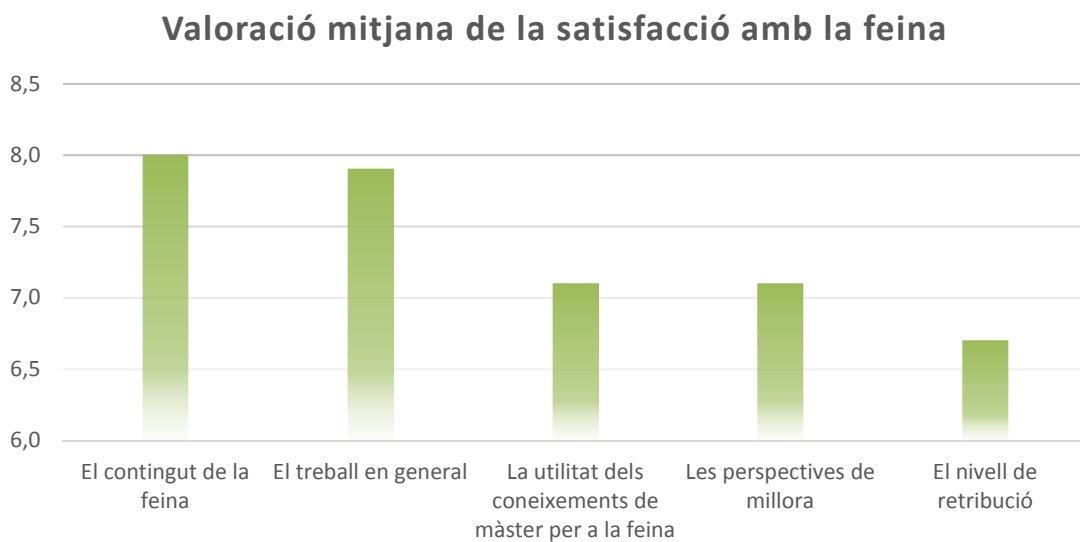
responsabilitat sobre altres persones.

Si hi afegim la variable sexe, podem observar el biaix de gènere entre ambdós sexes. Així doncs, el 44,68% dels homes tenen càrrecs de responsabilitat, enfront del 32,07% de les dones.



### 3.5. Satisfacció amb la feina actual

En una escala entre 1 i 10, les persones titulades valoren amb 7,4 la satisfacció general amb la feina en la que treballen. El més valorat és el contingut de la feina, mentre que el menys satisfactori és el nivell de retribució.



#### 4. Cerca de feina

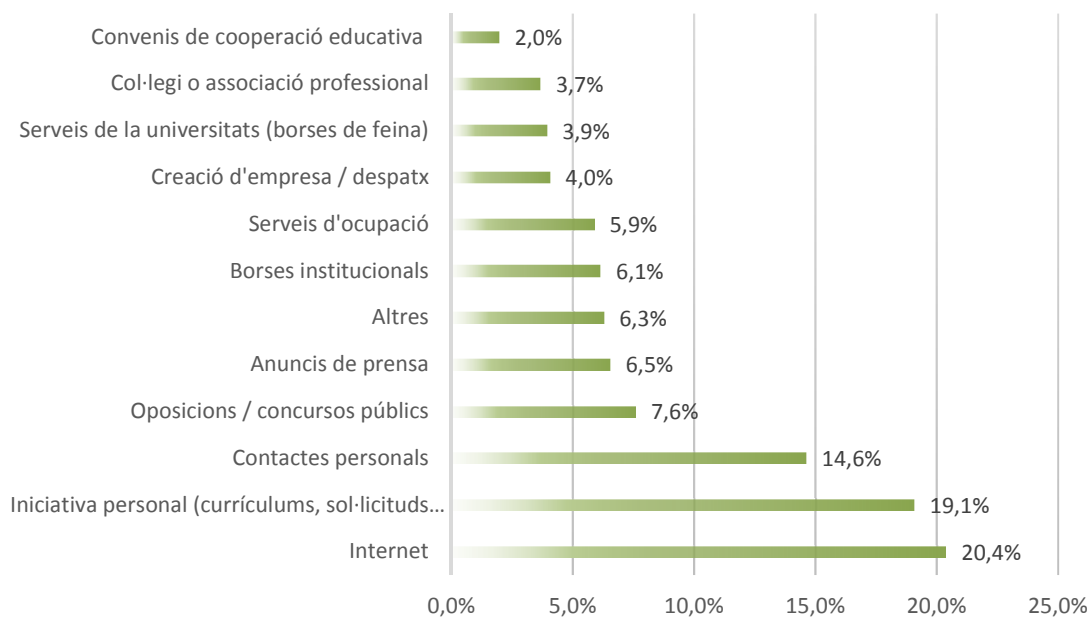
Actualment, només un 22% dels titulats busquen feina, no hi ha diferències significatives per sexe o per àmbit de coneixement. Entre els titulats que busquen feina, el 53,42% fa menys de 6 mesos que està cercant.

El 20% dels alumnes que busquen feina **ho fan a través d'Internet**, seguit de la **iniciativa personal** amb un 19%. En aquest sentit, cal destacar la importància dels **contactes personals** els quals ocupen el tercer lloc a l'hora de cercar feina.

La principal dificultat a l'hora de trobar feina és "trobar una feina que m'agradi i/o amb un nivell retributiu adequat" amb una puntuació de 6,7 sobre 10, on 10 s'ha categoritzat com a "molt important". La resta de categories no són rellevants donat que els estudiants han valorat com a poc o gens importants en l'ordre següent:

- Falta de pràctica
- Exigència de mobilitat en el lloc de feina
- Deficiències en la formació rebuda
- Activitats personals que impedeixen treballar (família, altres estudis, etc.)

#### Mitjans utilitzats per cerca feina



## 5. Observacions

---

El 16,32 % dels titulats que han respost l'enquesta han realitzat alguna observació. Les principals observacions són:

Descripció Observació	Incidència
Les observacions no aporten informació rellevant referen a l'objecte d'estudi	31,85%
El titulat es mostra satisfet d'haver realitzat el màster i el valora positivament	16,30%
El titulat no està satisfet amb la formació rebuda	11,11%
El titulat considera necessària una millora en l'oferta/ gestió de pràctiques (en alguns estudis s'oferien i no es van fer i en altres no se n'oferien)	11,85%
Es comenta que no es reconeix el títol en el país d'origen perquè és un estudi propi i això té un impacte negatiu de cara a la inserció laboral	8,15%
La inserció al mercat laboral es difícil per les peculiaritats del sector	5,93%
El titulat considera interessant l'enquesta d'inserció laboral	5,19%
El titulat suggereix millores en l'enquesta d'inserció laboral	4,44%
L'estudiant està descontent amb al gestió administrativa del màster	2,96%
Altres tipus d'observacions (baixa remuneració, baix nivell de formació del màster, etc)	2,22%

## 6. Conclusions

---

L'estudi ha tingut una bona acceptació entre els titulats donat que el 53% dels alumnes que han respost l'enquesta han sol·licitat rebre l'informe amb els resultats.

Pel que fa al perfil sociodemogràfic dir que:

- Hi ha dos col·lectius clarament diferenciats segons l'edat. Aquells que han acabat els estudis de grau recentment i aquells que fa 7 anys de mitja que van finalitzar.
- Hi ha una feminització de l'educació de postgrau, especialment en l'àmbit de ciències de la salut.
- Hi ha un percentatge significatiu de titulats d'altres nacionalitats, principalment de Sud-Amèrica.

Pel que fa a l'àmbit laboral estrictament:

- La majoria dels titulats tenen feina 2 anys després de finalitzar el màster propi.
- En la majoria de feines no es requereixen els estudis de màster. Tot i que la majoria de titulats comenten que sí que realitzen feines de màster.
- El màster no suposa una millora laboral.
- La precarietat laboral s'allarga fins als 31 anys, edat en la que finalitzen els contractes com a becaris.
- Per àmbit de coneixement, en les ciències humanes és on trobem un major percentatge de titulats sense contracte o amb contractes temporals. Mentre que en ciències de la salut, és on podem trobar contractes millor remunerats i més estables.
- Ans al contrari del que cabria pensar, és més fàcil trobar feina fixa al sector privat que al sector públic.
- Per últim, comentar que els tres mitjans més utilitzats per cercar feina són: internet, la iniciativa personal i els contactes personals.