

2026

UAB Universitat Autònoma
de Barcelona

Oficina de Govern
de les Dades

[FITXA DEL PROFESSOR o PROFESSORA: guia i solucionari]

V. 24/02/2026

Índex

- A. [Què és la fitxa del professor/a?](#)
- B. [Normativa](#)
- C. [Càlcul del potencial docent i transparència del potencial docent](#)
- D. [Solucionari a qüestions del professor o professora sobre la seva fitxa](#)
 - a. [No es pot entrar al DATADASH](#)
 - b. [No surt la fitxa](#)
 - c. [Trams de docència](#)
 - d. [Acreditacions](#)
 - e. [Titulacions](#)
 - f. [Idiomes](#)
 - g. [Projectes de recerca](#)
 - h. [Direccions de revistes](#)
 - i. [Transferència](#)
 - j. [Projectes d'innovació docent](#)
 - k. [Trams de recerca o transferència](#)
 - l. [Trams/punts de gestió](#)
 - m. [Reducció per càrrecs acadèmics](#)
 - n. [Reducció per càrrecs sindicals](#)
 - o. [Reducció per motius de salut](#)
- E. [Calendari d'actualitzacions de la fitxa 26/27](#)

A. Què és la fitxa del professor/a?

No és un currículum del professor/a.

Es tracta d'un informe que l'Oficina de Govern de les Dades (OGD) genera un cop l'any en data de referència 31/12/AAAA-1 (desembre de l'any anterior a l'execució/publicació de la fitxa). En aquest document es recullen les dades rellevants de l'activitat del professor o professora a la UAB reconegudes a data 31/12/AAAA-1 i procedents de les diferents bases de dades corporatives de la UAB corresponents a recursos humans (HOMINIS), recerca (EGRETA), patents (IDEES), docència (PDS) i economia (SUMMA).

Amb aquestes dades es calcula el potencial docent del professor/a per al curs següent (AAAA/AAAA+1). Són un punt de partida per poder assignar recursos als departaments per a la contractació del personal de cara a la programació del curs AAAA/AAAA+1. Per aquest motiu, amb alguna excepció, només apareixen les activitats que han intervingut en el càlcul dels indicadors que s'utilitzen per a calcular el potencial docent de cada professor/a. Trobareu un **manual** explicatiu de la fitxa [aquí](#).

Des del moment de la seva publicació, la fitxa s'actualitza mensualment (el primer divendres de cada mes). Qualsevol modificació o correcció que s'hi apliqui no es veurà reflectida fins a la càrrega mensual següent. Durant el període d'al·legacions la fitxa s'actualitzarà cada setmana.

Els directors/es de departament i els gestors/es departamentals poden accedir, a través del DATADASH a la Intranet, al llistat "Potencial de dedicació del departament" (PDD). Aquí poden consultar en format taula el potencial docent i les reduccions de cada professor/a del Departament que s'han tingut en compte per al seu càlcul en cada curs acadèmic (segons data de referència 31/12/ de l'any anterior a la publicació de la fitxa), però no les fitxes individuals de cada professor/a.

B. Normativa

La normativa que s'aplica és:

[Model de Dedicació Acadèmica \(MDA\)](#), aprovat pel Consell de Govern del 13 de desembre de 2017 (acord 113/2017) i actualitzat segons acord 3/2023, d'1 de febrer, del Consell de Govern

C. Càlcul del potencial docent i transparència del pla docent (TPD)

Atès que la fitxa del professor i el potencial docent que se'n deriva és una foto fixa de les dades a 31/12 de l'any anterior al curs en qüestió, s'ha de consultar la **transparència del pla docent** (TPD) (accés: <https://sia.uab.cat>) per conèixer el detall actualitzat del potencial docent d'una professor o professora en un curs acadèmic determinat.

A l'[annex 1](#) s'explica la diferència dels diferents informes generats (fitxa del professor, TPD, full de recursos, etc.).

D. Solucionari a qüestions del professorat sobre la seva fitxa

Per norma general el professorat i el departament disposen d'una setmana des de la publicació de la fitxa per revisar les dades i fer peticions d'esmenes a l'OGD.

La publicació es comunica al gener per correu-e directament a cada professor/a, a la direcció del departament i al suport departamental.

A continuació trobareu un recull de les incidències més comunes i les seves solucions.

No totes les incidències signifiquen una errada a les dades o càlculs de la fitxa, sinó que es deuen a l'aplicació dels criteris del MDA i no precisen correcció.

Si es fa una correcció de la fitxa, és important revisar que en la propera actualització de la mateixa la informació ja surt correctament. En aquest [enllaç](#) trobareu el calendari previst de les actualitzacions de la fitxa 2026/27.

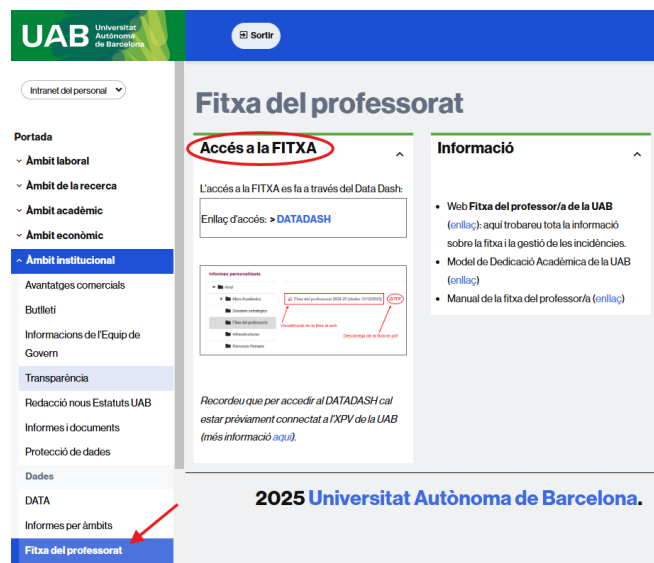
Nota important: les incidències s'han de tramitar amb un **tiquet (JIRA OGD)** a través del **formulari**: <https://tiquets.uab.cat/servicedesk/customer/portal/21/create/428>

a. No es pot entrar al DATADASH

1. Revisar si la connexió a l'XPV de la UAB està activa. Aquesta és una condició necessària per accedir al DATADASH tant si es fa des del campus com si es fa des de fora i tant si es fa amb un ordinador de la UAB com no. Trobareu tota la informació de com fer-ho [aquí](#) i podeu contactar amb el CAS (93 581 2100) per al suport tècnic.
2. Si tot i així no s'hi pot entrar, intentar accedir-hi en un altre moment ja que es pot deure a un excés de peticions d'accés que el sistema no pot suportar.
3. En cas que de totes maneres no s'hi pugui accedir, enviar una incidència via [formulari](#) (tipus incidència *Problemes d'accés al DATADASH*).

Recordatori de com accedir al DATADASH:

1. Entrar a través de la Intranet: Àmbit institucional >[Fitxa del professorat]



2. Seleccionar DATADASH dins la secció "Accés a la FITXA"

3. S'obrirà la finestra de Consultes al DATA on trobareu, entre d'altres informes, la Fitxa del Professor/a:



b. No surt la fitxa

Perquè es generi la fitxa d'un professor o professora aquest/a ha de tenir relació contractual amb la UAB en la data de referència (31/12/AAAA-1).

Si la seva situació administrativa és no activa en aquesta data el seu potencial docent serà 0.

c. Trams de docència (apartat 13 del detall de la fitxa)

- **No consten tots els trams de docència del professor o professora**

Aquestes dades s'importen de la base de dades HOMINIS de l'Àrea de Gestió de Persones. Quan estan concedits, la Unitat de Personal Acadèmic els registra a la seva base de dades.

Si un tram no apareix a la fitxa s'ha enviar una incidència via [formulari](#) (tipus incidència *Trams (recerca, transferència i docència)*). La Unitat de Gestió del PDI i Finançament Específic ho revisarà i confirmarà la veracitat o no de les dades.

d. Acreditacions

- **No surten informades totes les acreditacions**

Les dades relacionades amb les acreditacions es gestionen des de l'Àrea de Gestió de Persones. Si en falta alguna s'ha de fer arribar una còpia del document de l'acreditació (pdf) a través del [formulari](#) (tipus incidència *Acreditacions*).

Un cop quedi registrada a la seva base de dades i s'actualitzin les dades al DATA, apareixerà en l'apartat corresponent de la fitxa.

e. Titulacions

- **No surten informades totes les titulacions**

Les dades relacionades amb les titulacions oficials es gestionen des de l'Àrea de Gestió de Persones. Si en falta alguna s'ha de fer arribar una còpia del títol (pdf) a través del [formulari](#) (tipus incidència *Titulacions oficials*).

Un cop quedi registrada a la seva base de dades i s'actualitzin les dades al DATA, apareixerà en l'apartat corresponent de la fitxa.

f. Idiomes

- **No surten informats tots els coneixements d'idiomes**

Les dades relacionades amb el coneixement d'idiomes es gestionen des de l'Àrea de Gestió de Persones. Si en falta alguna s'ha de fer arribar una còpia del document que el certifiqui (pdf) a través del [formulari](#) (tipus incidència *Certificats de llengües*).

Un cop quedi registrada a la seva base de dades i s'actualitzin les dades al DATA, apareixerà en l'apartat corresponent de la fitxa.

g. Projectes de recerca (apartats 4a, 4c, 5a i 5b del detall de la fitxa)

- **No apareix un o més projectes de recerca en els que participa el professor o professora o les dades són incorrectes**

Tot projecte ha d'estar informat a la base de dades de la recerca de la UAB, EGRETA, i heu de constar dins de l'equip investigador com a IP o investigador. Abans d'enviar cap consulta, cal que el professor/a **verifiqui** totes les dades a EGRETA ([EGRETA Consulta projectes externs](#))

Si el projecte apareix però hi ha incorreccions, enviar una incidència via [formulari](#) (tipus incidència *Projectes de recerca i transferència*) aportant documentació acreditativa dels canvis, si escau: **bé la resolució oficial del projecte on hi consti el nom de l'investigador/a en qüestió o bé un certificat signat pel representant legal de la institució que va rebre l'ajut on també hi consti el nom de l'investigador/a en qüestió.**

Si no apareix el projecte:

1. Verificar que el projecte existeix a EGRETA (fer cerca per codi o títol del projecte).

Si el projecte no existeix a EGRETA omplir el formulari que hi ha a la Oficina Virtual de Recerca i adjuntar la documentació acreditativa pertinent.

<https://www.uab.cat/web/recerca/itineraris/gestio-de-la-recerca/oficina-virtual-de-recerca/-explotacio-de-les-dades-de-recerca-1345915527244.html>

2. Verificar que el/la professor/a consta a l'equip investigador.

Si no hi consta, enviar una incidència via [formulari](#) (tipus incidència *Projectes de recerca i transferència*), aportant documentació acreditativa de la seva participació: **bé la resolució oficial del projecte on hi consti el nom de l'investigador/a en qüestió o bé un certificat signat pel representant legal de la institució que va rebre l'ajut on també hi consti el nom de l'investigador/a en qüestió.**

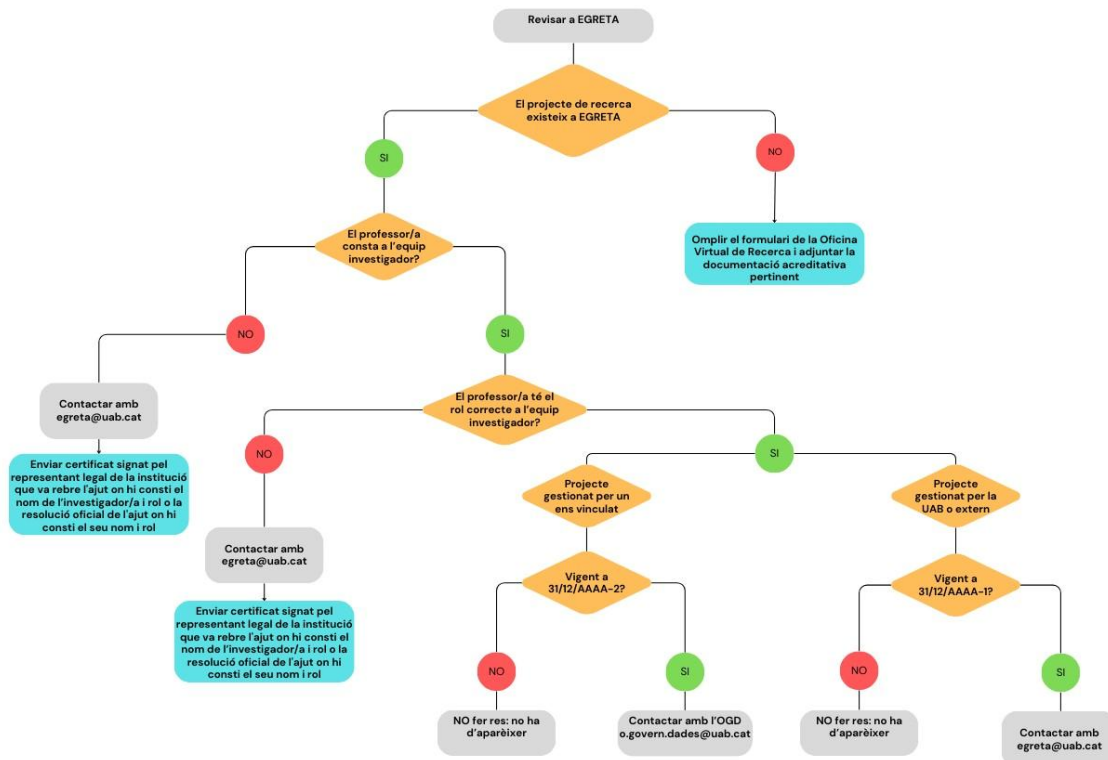
3. Verificar si la funció del professor o professora a l'equip investigador és correcta (IP, co-IP, o investigador).

Si no és correcta, enviar una incidència via [formulari](#) (tipus incidència *Projectes de recerca i transferència*) aportant documentació acreditativa del seu rol.

4. Verificar les dates d'inici i fi (vigència del projecte):

- a. Si el projecte és gestionat per la UAB o un ens extern:

- i. Si no era vigent a 31/12/AAAA-1 (desembre anterior a l'execució de la fitxa): no ha d'aparèixer a la fitxa.
 - ii. Si era vigent a 31/12/AAAA-1: revisar a EGRETA si les dates són correctes (cas freqüent de pròrrogues de projectes no informades a EGRETA). Si no són correctes, enviar una incidència via [formulari](#) (tipus incidència *Projectes de recerca i transferència*).
 - b. Si el projecte és d'un ens vinculat: com que aquests projectes s'entren a EGRETA amb posterioritat a la data de referència no es podrien incloure si no es fes un tractament diferenciat. Per això, es tenen en compte amb dos anys de decalatge, i només aquells que eren vigents a 31/12/AAAA-2 i no a 31/12/AAAA-1, data aquesta última en que es fa el càlcul del potencial docent del professorat per al curs AAAA/AAAA+1.
 - i. Si no era vigent a 31/12/AAAA-2: no ha d'aparèixer a la fitxa, no cal fer cap gestió.
 - ii. Si era vigent a 31/12/AAAA-2: enviar una incidència via [formulari](#) (tipus incidència *Altres*).
- 5. Revisar la resta d'informació del projecte: per esmenar qualsevol errada, enviar una incidència via [formulari](#) (tipus incidència *Projectes de recerca i transferència*) aportant documentació acreditativa, si escau.
- 6. Si és un projecte extern i no apareix, revisar que estigui **validat** (no apareixen els no validats).
 Si no consta com a validat, enviar una incidència via [formulari](#) (tipus incidència *Projectes de recerca i transferència*) aportant la documentació acreditativa pertinent (vegeu més a dalt).
- 7. Verificar si es tracta d'un dels tipus de projecte inclosos en els criteris del MDA (quadre 2). No es comptabilitzen els grups de recerca ni les xarxes, i de projectes només es consideren els tipus següents ([annex 2](#)).



Si no es tracta de cap dels casos anteriors, enviar una incidència via [formulari](#) (tipus incidència *Altres*).

h. Direccions de revistes

En el cas de les revistes, el Servei de Publicacions de la UAB (SPUAB) facilita a l'OGD un llistat de les revistes que computen per al càlcul del potencial docent. Segons l'MDA (art. 7.2.2), perquè hi hagi un reconeixement de la direcció d'una revista, aquesta ha de complir les següents condicions:

Direcció de revista científica de la UAB que es trobi indexada en alguna de les següents bases de dades: 1r, 2n o 3r quartil del Journal Citation Reports (JCR) o del Social Sciences Citation Index (SSCI); European Reference Index for the Humanities and Social Sciences (ERIH PLUS) o grup A del CARHUS PLUS: 0,5 crèdits. En el cas de direcció (o equivalent) de revista científica internacional, la Comissió de Personal Acadèmic valorarà la concessió del mateix reconeixement. La reducció màxima per aquest concepte serà 0,5 crèdits.

Si el professor/a és director/a d'una revista que compleix les condicions anteriors i no li surt a la fitxa, enviar una incidència via [formulari](#) (tipus incidència *Direcció de revistes*) adjuntant la documentació acreditativa per tal que, un cop revisat amb el SPUAB, si correspon es corregeixi a la fitxa.

i. Transferència

- **Falten activitats de transferència (Apartat 8a)**

Només es tenen en compte aquelles activitats de transferència informades a la base de dades d'EGRETA.

Si no apareix:

1. Verificar que l'activitat existeix a EGRETA (fer cerca per codi o títol del projecte).
Si l'activitat no existeix a EGRETA, enviar una incidència via [formulari](#) (tipus incidència *Projectes de recerca i transferència*), aportant documentació acreditativa de la seva participació: **bé la resolució oficial del projecte on hi consti el nom de l'investigador/a en qüestió o bé un certificat signat pel representant legal de la institució que va rebre l'ajut on també hi consti el nom de l'investigador/a en qüestió.**
2. Verificar que el/la professor/a consta a l'equip investigador.
Si no hi consta, enviar una incidència via [formulari](#) (tipus incidència *Projectes de recerca i transferència*), aportant documentació acreditativa de la seva participació: **bé la resolució oficial del projecte on hi consti el nom de l'investigador/a en qüestió o bé un certificat signat pel representant legal de la institució que va rebre l'ajut on també hi consti el nom de l'investigador/a en qüestió.**
3. Verificar si la funció del professor o professora a l'equip investigador és correcta (IP, co-IP, o investigador).
Si no és correcta, enviar una incidència via [formulari](#) (tipus incidència *Projectes de recerca i transferència*) aportant documentació acreditativa del seu rol.
4. Verificar les dates d'inici i fi (vigència del projecte):

- a. Si no era vigent a 31/12/AAAA-1 (desembre anterior a l'execució de la fitxa): no ha d'aparèixer a la fitxa.
- b. Si era vigent a 31/12/AAAA-1: revisar a EGRETA si les dates són correctes (cas freqüent de pròrrogues de projectes no informades a EGRETA). Si no són correctes, enviar una incidència via [formulari](#) (tipus incidència *Projectes de recerca i transferència*).

- **Falta informació sobre les patents del professor o professora**

Es tenen en compte només les patents que constin a la base de dades IDEES de l'Oficina de Valorització i Patents que compleixin les següents condicions en data 31/12/ de l'any anterior a l'execució de la fitxa:

- Ser propietat de la UAB o estar participades per la UAB
- Estar concedides, vigents i llicenciades en data 31/12/ de l'any anterior a l'execució de la fitxa.
- Tenir rendiment econòmic dins l'any anterior a l'execució de la fitxa

Si el professor/a té una patent que compleix les condicions anteriors i no li surt a la fitxa, enviar una incidència via [formulari](#) (tipus incidència *Patents*).

- **Falta informació sobre el nombre d'acords de llicència**

Es tenen en compte només els acords de llicència de patent que constin a la base de dades IDEES de l'Oficina de Valorització i Patents que compleixin les següents condicions en data 31/12/ de l'any anterior a l'execució de la fitxa:

- La patent ha de ser propietat de la UAB o estar participades per la UAB
- Estar concedides i vigents en data 31/12/ de l'any anterior a l'execució de la fitxa

Si el professor/a té una llicència que compleix les condicions anteriors i no li surt a la fitxa, enviar una incidència via [formulari](#) (tipus incidència *Patents*).

- **L'import d'ingressos per transferència és incorrecte**

Es tenen en compte els imports corresponents als ingressos per convenis que hagin estat actius durant l'any, encara que no necessàriament a data 31 de desembre. Els ingressos han d'haver estat rebuts al projecte econòmic del conveni dins l'any natural.

No es considera l'import total del conveni, sinó únicament l'import efectivament rebut durant l'exercici.

En cas que l'import sigui incorrecte, enviar una incidència via [formulari](#) (tipus incidència *Projectes de recerca i transferència*), aportant documentació acreditativa.

j. Projectes d'innovació docent (apartat 4b de la fitxa)

- **El professor o professora és IP d'un projecte d'innovació docent i no li surt informat a la fitxa**

Cal tenir en compte que els projectes d'innovació docent de les facultats no es tenen en compte, segons instruccions del Vicerectorat de Personal Acadèmic. Només es tenen en compte els Projectes de Suport a la Innovació Docent i de Millora de la Qualitat Docent UAB-Unitat de

Formació i els projectes d'innovació docent internacionals, aquests últims gestionats des de l'Àrea de Gestió de la Recerca.

Si el professor o professora té concedit un projecte i no li surt a la fitxa:

- ✓ Si el projecte d'innovació docent concedit és gestionat per la Unitat de Formació de la UAB: enviar una incidència via [formulari](#) (tipus incidència *Projectes d'innovació docent*) adjuntant la documentació acreditativa per tal que, un cop revisat, si correspon es corregeixi a la fitxa.
- ✓ Si es tracta d'un projecte d'innovació docent internacional: enviar una incidència via [formulari](#) (tipus incidència *Projectes de recerca i transferència*) adjuntant la documentació acreditativa per tal que, un cop revisat, si correspon ho informin a la base de dades corporativa i pugui sortir a la fitxa.

k. Trams de recerca o transferència (apartats 12 i 13 de la fitxa)

- **No consten tots els trams de recerca o transferència del professor o professora**

Aquestes dades s'importen de la base de dades HOMINIS de la Unitat de Gestió del PDI i Finançament Específic. Quan estan concedits, ells ho registren a la base de dades corporativa.

Si un tram no apareix a la fitxa cal enviar una incidència via [formulari](#) (tipus incidència *Trams (recerca, transferència i docència)*).

l. Trams/punts de gestió

- **No consten tots els trams de gestió del professor o professora**

A la fitxa es mostren els punts que es porten acumulats a data 31/12/AAAA-1 (desembre de l'any anterior a l'execució de la fitxa). Les dades relacionades amb els punts de gestió es gestionen des de la Unitat de Gestió del PDI i Finançament Específic.

Si es tenen acumulats suficients punts per sol·licitar un nou tram de gestió però el tram no figura a la fitxa, vol dir que encara o bé no s'ha sol·licitat o que a la darrera convocatòria encara no es tenien els punts suficient per fer-ho.

Els punts necessaris per obtenir els trams queden recollits a la fitxa a l'apartat "Gestió" (segons [DOGC](#)):

- 1r tram: 30 punts
- 2n tram: 45 punts
- 3r tram: 55 punts
- 4t tram: 65 punts

En principi l'Àrea de Gestió de Persones avisa el professorat quan hi ha una convocatòria i es tenen les condicions per presentar-s'hi.

Si s'observa alguna errada s'ha d'enviar una incidència via [formulari](#) (tipus incidència *Trams i punts de gestió*).

m. Reducció per càrrecs acadèmics (apartat 1 de la fitxa)

- **El professor o professora té un càrrec acadèmic però no li surt informat i/o no se li aplica la reducció de crèdits que li correspon**

La reducció per càrrecs que apareixen a la Fitxa del Professorat s'aplica a aquells càrrecs objecte de nomenament oficial, que comporten el reconeixement de la dedicació acadèmica i la reducció del temps de docència.

Aquests càrrecs, aprovats per Consell de Govern amb retribució o compensació en crèdits, venen determinats per la família del càrrec (veure [Normativa en matèria de càrrecs acadèmics de gestió i de direcció de la UAB](#)) i estan informats a la base de dades de l'Àrea de Gestió de Persones (AGP).

Pel que fa al gaudi de la reducció de crèdits per càrrecs de gestió, cal tenir en compte la limitació que imposa l'article 3c de la normativa de càrrecs:

Article 3c, Requisits:

Una mateixa persona pot assumir dos càrrecs de gestió com a màxim. La reducció docent no podrà superar els 8 crèdits i només podrà rebre complement econòmic per un sol concepte.

Si no surt informat un càrrec:

1. El centre/departament ha de comprovar que el nomenament oficial està fet
2. Comprovar que era vigent a 31/12/AAAA-1 (data de referència en generar la fitxa)
3. Si es compleixen 1 i 2, s'ha d'enviar una incidència via [formulari](#) (tipus incidència *Càrrecs acadèmics*) perquè confirmin que s'ha informat a la base de dades corporativa.

- **El professor o professora té un càrrec acadèmic de gestió que s'inicia després de la data de referència**

No ha de constar a la fitxa perquè només es consideren el càrrecs que estaven vigents a 31/12/AAAA-1.

Les persones que inicien un càrrec posteriorment a aquesta data, per exemple a 1/01/2025, no veuran reflectida la reducció durant el curs 2025/26 sinó que hauran d'esperar al curs següent. En el curs que finalitzi el càrrec, encara estarà vigent i quedarà recollit a la fitxa de manera que, tot i que en el curs següent no ja s'exerceixi, es gaudirà el reconeixement de crèdits que no es van poder compensar a l'inici.

Aquesta limitació però no s'aplica en el cas de càrrecs acadèmics de direcció (degans i directors de Departament, vicerectors, etc.), atès que el Vicerectorat de Personal Acadèmic dota de recursos als departaments per cobrir aquestes places.

Per qualsevol altra incidència en relació als càrrecs a la fitxa, enviar una incidència via [formulari](#) (tipus incidència *Càrrecs acadèmics*).

n. Reducció per càrrecs sindicals

- **El professor o professora té un càrrec sindical i no li apareix el descompte corresponent (apartat 2 del detall de la fitxa)**

Verificar les dates d'inici i fi (vigència del càrrec sindical):

- ✓ Si no era vigent a 31/12/AAAA-1 (desembre anterior a l'execució de la fitxa): no ha d'aparèixer a la fitxa.

- ✓ Si era vigent a 31/12/AAAA-1: enviar una incidència via [formulari](#) (tipus incidència *Càrrecs sindicals*) per revisar que s'ha registrat la reducció i les dates són correctes.

o. Reducció per motius de salut

- **Al professor o professora se li ha concedit una reducció per motius de salut i no li surt informada (apartat 2 del detall de la fitxa)**

S'ha de recordar que el protocol per a tramitar aquests casos és el següent:

https://www.uab.cat/doc/PNT_Especial_sensibilitat_PAS_PDI_2019

En el cas del Personal Acadèmic el procediment estableix que el Vicerectorat responsable, a la vista de l'informe d'aptitud emès per la Unitat de Salut Laboral i d'altra documentació disponible (com per exemple, un certificat de discapacitat o una actualització de la reducció docent corresponent en el full d'activitat del PDI, etc..), decidirà quina reducció docent correspon i indicarà els canvis que s'hauran d'incorporar a la docència de la persona afectada. Aquesta reducció s'introdueix des de la Unitat de Gestió del PDI i Finançament Específic a la seva base de dades. Un cop introduïda quedarà reflectida a la fitxa.

Si el professor o professora detecta que no li surt informada aquesta reducció, s'ha d'enviar una incidència via [formulari](#) (tipus incidència *Reduccions per motius de salut*) per tal que ho informin a la base de dades corporativa i pugui així quedar reflectida a la fitxa.

Annex 1.

Hi ha diferents informes a disposició del professorat i departaments:

➤ Fitxa del professor/a:

- Es publica durant el primer trimestre de l'any al DATADASH, al qual s'hi accedeix a través de la Intranet de la UAB.
- Cada professor/a pot consultar només la seva fitxa.
- És una foto a 31/12/AAAA-1 (desembre de l'any anterior a l'execució de la fitxa, per exemple 31/12/22) que es genera per a calcular el potencial docent que el sistema assigna de forma automàtica (segons model) a cada PDI a efectes de la programació del curs acadèmic de l'any següent (a l'exemple, 2023/24).
- La fitxa del professor s'ha de considerar com un esborrany que parteix de les dades que hi ha als sistemes de la UAB a 31/12/AAAA-1 (desembre anterior a l'execució de la fitxa) i que es pot modificar degut a la correcció/actualització de la informació que es recull a la fitxa.
- Té més importància per al personal permanent, que pot gaudir d'importants reduccions per trams de recerca i transferència i per activitats de recerca, transferència i innovació docent, que pel no permanent.
- Els directors de Departament poden veure al DATADASH en format tabular tots els indicadors de cada professor del seu departament, però no les fitxes individuals.

➤ Transparència del Pla docent:

| Potencial docent | | | | | |
|----------------------------|--------------------------------|----------------------------|----------------------|-------------------------------|------------------------|
| Potencial docent base | Reconeixement recerca/convenis | Càrrecs de gestió/direcció | Reduccions docents | Potencial crèdits/professorat | Potencial docent hores |
| 17,00 | 0,00 = Moment actual | 2,25 = Moment actual | 0,00 = Moment actual | 14,75 | 390,875 |
| = Es pot modificar per UPD | | | | = Es pot modificar per UPD | |

- Les dades de la transparència corresponen al curs actual (per exemple, 2022/23) i tenen en compte el potencial docent calculat amb dades a 31/12/AAAA-1 (fitxa) i les dades reals del curs. Addicionalment, la Unitat de Planificació i Programació Docent (UPD) pot modificar el potencial docent final segons acords.
- El Potencial docent base, reconeixement de recerca/convenis és el que es recull a 31/12/AAAA-1 (fitxa), però les reduccions per càrrecs o altres reduccions han de ser les que s'estiguin gaudint en el moment que s'executa la transparència del curs actual.
- El Potencial docent base és dinàmic, això vol dir que si s'ha canviat de categoria o dedicació, o qualsevol situació que pugui afectar aquest valor, es re-calcula i s'actualitza amb cada càrrega.
- El Potencial crèdits/professorat i hores es genera des de la UPD.
- Les dades de la transparència corresponents al curs a programar no es publiquen fins el juliol del curs actual (per exemple, la TPD del curs 2023/24 no es publica fins el juliol del 2023).

- Pla Docent individual:
 - Recull les mateixes dades que la TPD: docència a realitzar (a l'inici de cada curs) o efectivament realitzada (en finalitzar el curs), per a cada professora/a.

- Full de recursos del Departament:
 - La Unitat de Planificació i Programació Docent elabora el full de recursos del Departament a partir de les dades del potencial docent calculat a les fitxes del professorat d'un departament fent les correccions necessàries, si escau. Per exemple, si un professor o professora canvia de categoria respecte a la que tenia a 31/12/2022, la UPD faria la correcció per assignar el nou potencial que correspon a la categoria.
 - No hi consta el personal no permanent, perquè el que precisa la direcció del Departament és saber la suma total del potencial del personal permanent. Si aquest potencial és insuficient per fer front a l'encàrrec docent, el Vicerectorat corresponent haurà de dotar al Departament per contractar el personal necessari.



Annex 2.

Relació de tipus de projectes que es tenen en compte pel càlcul del potencial docent:

| Capítol Ajut/Conveni/Prestació | Tipus Ajut/Conveni/Prestació |
|--------------------------------|--|
| Ajuts Internacionals | INT_Projectes de Col·laboració Internacional |
| Ajuts Internacionals | ITN_Projectes i Ajuts Internacionals de Recerca |
| Ajuts Internacionals | PJE_Projectes Europeus |
| Ajuts Internacionals | PRO_ITN_Projectes i Ajuts Internacionals de Recerca |
| Ajuts Internacionals | PRO_PJE_Projectes Europeus |
| Projectes | CUL_Projectes relacionats amb temes de cultura, música, etc.. |
| Projectes | DSI_Projectes pel desenvolupament de la Societat de la Informació |
| Projectes | EDU_Projectes relacionats amb temes d'educació |
| Projectes | EIS_Projectes Econòmics i Socials |
| Projectes | EMP_Projectes de cooperació públic-privada (empreses) |
| Projectes | EXC_Excavacions Arqueològiques |
| Projectes | EXG_Excavacions arqueològiques Generalitat |
| Projectes | EXM_Excavacions arqueològiques Ministeri |
| Projectes | FCI_Projectes foment cultura científica i innovació |
| Projectes | FLC_Projectes de la Fundació La Caixa |
| Projectes | FMT_Projectes Fundació La Marató de TV3 |
| Projectes | FRA_Projectes Fundació Ramón Areces |
| Projectes | IGU_Projectes relacionats amb temes foment per Igualtat de gènere |
| Projectes | IMU_Proyectos del Instituto de la Mujer |
| Projectes | ISC_Projectes del Instituto Salud Carlos III |
| Projectes | ISC_Xarxes de l'Instituto de Salud Carlos III |
| Projectes | JUS_Projectes sobre temes relacionats amb justícia |
| Projectes | LOC_Projectes Administració Local |
| Projectes | MAB_Projectes relacionats amb Medi Ambient |
| Projectes | PAC_Promoció aprenentatge i coneixement |
| Projectes | PAT_Projectes relacionats amb investigació temes de patrimoni històric |
| Projectes | PAU_Projectes pel foment i la difusió de la Cultura de la Pau |
| Projectes | PJN_Projectes Nacionals |
| Projectes | PNL_Preparació de noves línies de recerca |
| Projectes | POS_Projectes relacionats amb temes d'Obra Social |
| Projectes | PRO_CBR_Projectes CIBER |
| Projectes | PRO_EDU Projectes relacionats amb temes educatius |
| Projectes | PRO_EMP_Projectes de cooperació públic-privada (empreses) |
| Projectes | PRO_EXG_Excavacions arqueològiques Generalitat |
| Projectes | PRO_FMT_Projectes Fundació La Marató de TV3 |
| Projectes | PRO_ISC_Projectes del Instituto Salud Carlos III |
| Projectes | PRO_MAB_Projectes relacionats amb Medi Ambient |
| Projectes | PRO_PJN_Projectes Nacionals |
| Projectes | PRO_SAL_Projectes relacionats amb temes sobre Salut |
| Projectes | PRO_VAL_Projectes i activitats de valorització de tecnologia |
| Projectes | SAL_Projectes relacionats amb temes sobre Salut |
| Projectes | SEN_Projectes seguretat nuclear i protecció radiològica |
| Projectes | SOC_Projectes relacionats amb investigacions sociològiques |
| Projectes | VAL_Projectes i activitats de valorització de tecnologia |
| Projectes Educatius | EMU_Erasmus Mundus_Màsters |
| Projectes Educatius | PEI_Projectes Educatius Internacionals |



Calendari d'actualitzacions de la fitxa 2026/27 al DATA:

| |
|--|
| 23 de gener de 2026 |
| 6 de febrer de 2026 |
| 13 de febrer de 2026 |
| 20 de febrer de 2026 |
| 27 de febrer de 2026 |
| A partir del 8 de març s'actualitza mensualment (primer divendres de cada mes) |

