

Diagnòstic de la situació de les dones de la UAB

Elaboració del *Tercer Pla d'acció per a la
Igualtat entre dones i homes a la UAB*

Juny de 2013

Presentació

A continuació presentem les dades més rellevants sobre la situació de les dones a la nostra universitat i en relació als tres estaments: personal docent i investigador, personal de l'administració i serveis, i alumnat.

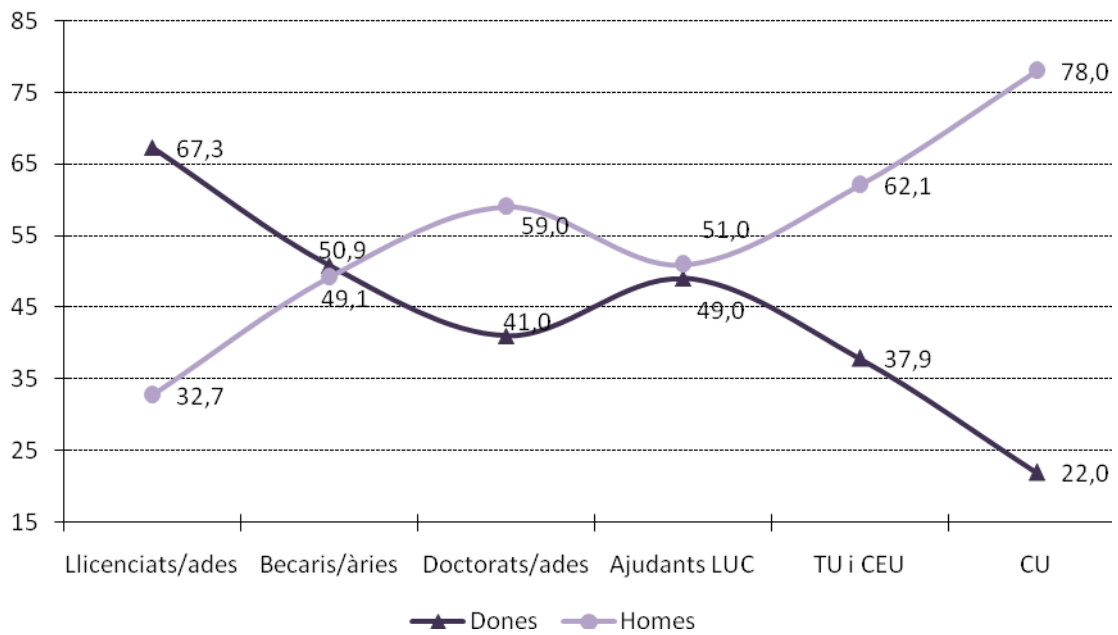
Des de la primera diagnosi realitzada, el 2003 fins l'actual, s'han produït petits canvis que apunten a un equilibri creixent entre els dos sexes però a un ritme molt lent. Es pot constatar que al situació desigual de les dones no és un problema susceptible de ser resolt a curt termini. D'altra banda, tampoc podem atribuir els canvis que s'han produït a l'existència de polítiques d'igualtat, en la mesura que són un dels múltiples factors de transformació de la nostra realitat.

Personal docent i investigador

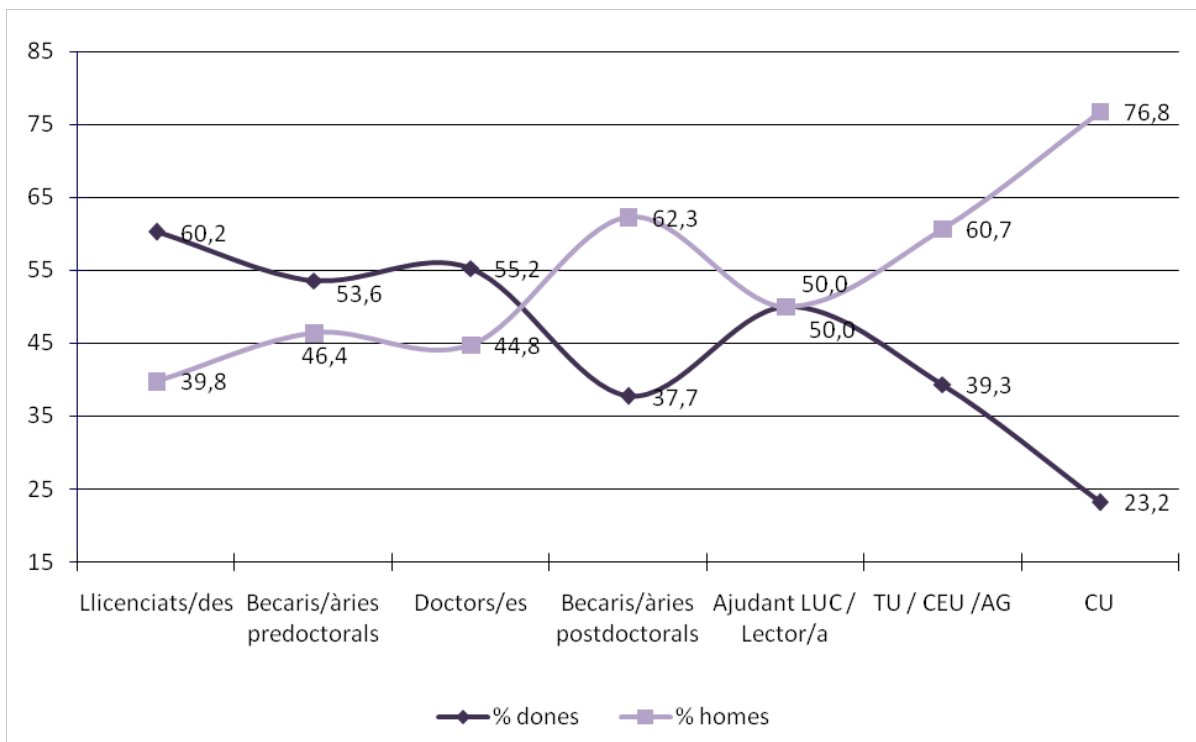
Les dades que es presenten a continuació mostren que, a la nostra universitat, el personal acadèmic és el col·lectiu en què la desigualtat entre dones i homes és més evident. El gràfic en forma de tisora mostra clarament que la universitat produeix un efecte d'embut per a les dones: el pes relatiu de les dones en les diferents posicions s'inverteix respecte del pes corresponent als seus companys a mesura que puja la categoria acadèmica sense que el pas del temps inverteixi aquesta tendència: si bé el pes de les dones al col·lectiu de doctors/es ha augmentat en 7 anys en 9 punts aproximadament, la proporció en les titularitats i les càtedres ho ha fet només en 1 punt. Destaca també que amb els anys la ràtio TU/CU (ens indica el número de titularitats necessàries per cada càtedra) ha augmentat en el cas de les dones i disminuït pel que fa als homes, tot i que de manera poc significativa. La categoria en què ha pujat més el pes relatiu de les professores és en la de professora associada i lector/a. Pel que fa als àmbits de coneixement, es manté una distribució desigual entre dones i homes, tot i que cal mencionar l'augment important de la presència de les dones en les ciències de la salut.

Pel que fa als càrrecs unipersonals, persisteix un marcat desequilibri per sexe, tot i que en els vicerectorats i vicedegans s'evidencien els resultats positius de l'aplicació de la normativa en matèria d'equilibri en la composició de l'Equip de Govern de la Universitat i de les facultats i escoles.

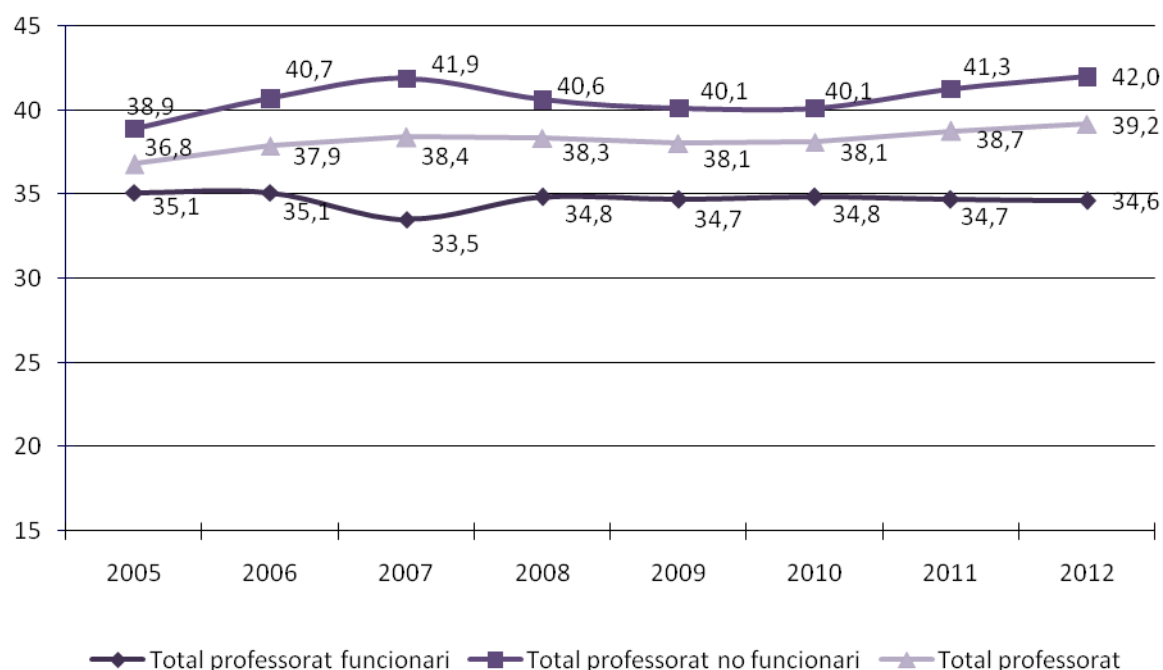
Distribucions de posicions en la carrera acadèmica. 2005



Distribucions de posicions en la carrera acadèmica. 2012



Evolució de la proporció de professores. 2005-2012



Proporció de professores per categoria i any

Categoria	2005	2006	2007	2008	2009	2010	2011	2012
Professorat funcionari								
Catedràtica d'universitat	22,0	21,8	21,6	21,9	22,8	22,5	22,0	23,4
Titular d'universitat	37,7	38,1	39,3	38,7	39,2	39,7	39,4	39,4
Catedràtica d'escola universitària	31,0	32,1	33,3	36,4	35,0	35,0	29,4	25,0
Titular d'escola universitària	55,2	54,9	52,6	51,6	49,2	47,1	46,0	46,5
Interina	18,8	23,1	29,4	31,3	30,0	33,3	38,5	41,7
Professorat no funcionari								
Catedràtic contractat	—	—	—	33,3	20,0	20,0	20,0	12,5
Professora agregada	28,6	28,0	30,8	29,4	37,6	36,4	39,3	40,2
Emèrita	5,6	10,5	49,4	52,3	49,5	48,9	45,5	46,1
Ajudant LUC	49,0	50,7	49	50,0	53,7	47,4	50,0	—
Professora lectora	47,0	46,2	48	48,0	45,0	49,5	49,2	50,6
Ajudant d'escola universitària	—	—	—	—	—	—	—	—
Associada mèdica	27,3	28,3	30,3	30,8	32,3	34,1	36,2	38,4
Associada	41,2	44,1	43,2	42,7	41,3	40,5	41,8	42,3
Professora visitant	40,0	18,2	14,3	28,6	31,3	35,0	47,1	40,0
Altres	53,0	52,7	40	41,2	40,0	50,0	52,9	60,0
Total professorat	36,8	37,9	38,4	38,3	38,1	38,1	38,7	39,2

Evulció de la relació titularitat d'universitat / càtedra d'universitat

Any	Dones			Homes		
	(a) CU	(b) TU	Ràtio (b)/(a)	(a) CU	(b) TU	Ràtio (b)/(a)
1996	56	230	4,1	250	500	2,0
1997	57	250	4,4	261	521	2,0
1998	62	275	4,4	266	535	2,0
1999	69	285	4,1	276	543	2,0
2000	71	303	4,3	276	551	2,0
2001	71	311	4,4	271	561	2,1
2002	74	317	4,3	275	565	2,1
2003	74	366	5,0	272	617	2,3
2004	75	353	4,7	256	606	2,4
2005	74	347	4,7	263	573	2,2
2006	74	338	4,6	265	550	2,1
2007	78	329	4,2	283	509	1,8
2008	81	358	4,4	289	594	2,1
2010	86	396	4,6	297	616	2,1
2011	82	409	5,0	291	629	2,2
2012	93	391	4,2	308	597	1,9

Evulció de la proporció de professores segons àrea de coneixement. 2006-2012

Àrea	2006		2008		2010		2011		2012	
	Dones	Total	Dones	Total	Dones	Total	Dones	Total	Dones	Total
Ciències de la salut	28,3	764	31,1	807	32,3	886	32,3	965	36,0	1.016
Ciències experimentals i tecnologies	32,1	814	33,3	856	31,4	840	31,4	835	32,2	762
Ciències humanes	47,1	537	46,0	543	47,9	584	47,9	601	46,2	532
Ciències socials	42,6	1.085	43,3	1.198	42,6	1.113	42,6	1.122	43,8	1.028
Total	37,9	3.200	38,3	3.404	38,1	3.423	38,7	3.523	39,2	3.338

Mèrits de recerca reconeguts del professorat funcionari. Curs 2011-2012

Mèrits de recerca	Dones	Homes	Total
Cap	45,2	54,8	272
1	41,3	58,7	283
De 2 a 3	35,9	64,1	621
De 4 a 6	28,0	72,0	396
Total	36,5	63,5	1.572

Doctors i doctores honoris causa. Període 1976-2012

Proponent	Dones	Homes	Total
Facultat de Biociències	1,0	—	1,0
Facultat de Ciències	0,5	16,5	17,0
Facultat de Ciències de la Comunicació	—	3,0	3,0
Facultat de Ciències de l'Educació	2,0	1,5	3,5
Facultat de Ciències Econòmiques i Empresariales	—	3,0	3,0
Facultat de Ciències Polítiques i de Sociologia	0,3	1,5	1,8
Facultat de Dret	0,3	3,0	3,3
Facultat de Filosofia i Lletres	1,3	19,5	20,8
Facultat de Medicina	2,0	20,0	22,0
Facultat de Psicologia	—	1,0	1,0
Facultat de Traducció i d'Interpretació	—	2,0	2,0
Facultat de Veterinària	—	3,0	3,0
Instituts	0,0	8,0	8,0
Total	7,5	82,0	89,5
	8,4 %	91,6 %	100,0 %

Les fraccions d'unitat corresponen a doctors o doctores proposats per més d'una facultat

Participació en els òrgans de govern. Any 2013

Òrgan	Dones	Homes	Total
Claustre	40,9	59,1	296
Consell de Govern	39,3	60,7	56
Consell Social	25,0	75,0	16
Equip de Govern	45,5	54,5	11

Distribució dels principals òrgans unipersonals. Any 2012

Òrgan	Dones	Homes	Total
Rector/a	0,0	100,0	1
Secretari/ària general	100,0	0,0	1
Vicerector/a	44,4	55,6	9
Comissionat i càrrecs de suport a l'Equip de Govern	25,0	75,0	4
Degà/ana, director/a d'escola superior	38,5	61,5	13
Director/a de departament	28,1	71,9	57

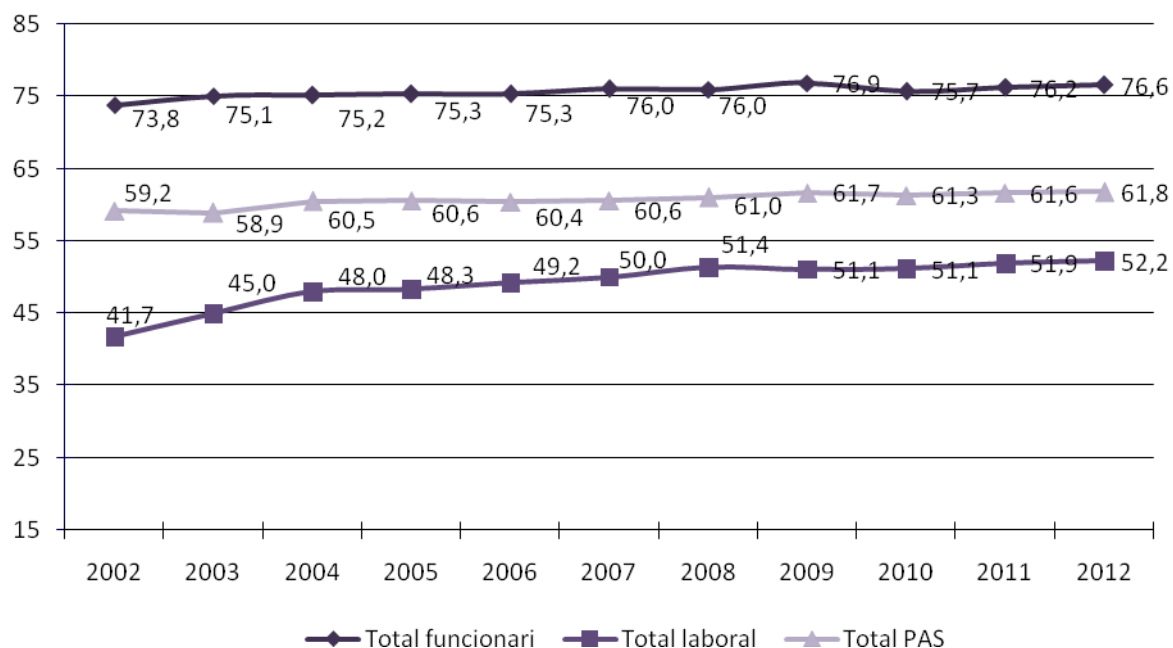
Personal de l'administració i serveis

A diferència del que passa entre el personal acadèmic, en el cas del personal d'administració i serveis la presència de dones és relativament elevada, especialment entre el personal funcionari, en què superen el cinquanta per cent. Tot i així, en les categories més altes les dones tenen una presència menor a la proporció general per a cada règim jurídic, en particular en l'escala A i en el grup 1, sense que la situació millori amb el pas del temps. És més, des del 2005 fins el 2012, la proporció de dones en l'escala A ha experimentat una devallada de 5 punts mentre que en l'escala D el seu pes a augmentat considerablement, passe del 66,5 per cent al 81,4, uns 15 punts. En el cas del personal laboral, la presència de dones és relativament menor i cal assenyalar també el creixement de la proporció de dones en les categories més baixes (grups 3 i 4), especialment en el grup 3 on passen del 25,5 al 53,6 per cent (un augment de 28 punts). En relació a la ràtio $C+D+E/A+B$ o $3+4/1+2$ (ens indica el número de categories del escales o grups C, D, E o 3 i 4 necessàries per a una categoria de les escales A o B o grups 1 i 2), amb el temps ha disminuït per amdos sexes tot i que en el cas dels homes aquesta disminució ha estat una mica més important. Finalment, mencionar que des del 2005 al 2012 s'ha produït un augment de la presència de les dones en les categories de direcció (grup 1 i escala A), d'uns 4 punts, però especialment en les categories d'auxiliar administratiu i equivalent, de 8 punts.

Categoria laboral del personal d'administració i serveis. Any 2012

Categoria	Dones	Homes	Total
Personal funcionari			
Escala A	65,4	34,6	52
Escala B	74,5	25,5	200
Escala C	75,8	24,2	462
Escala D	81,4	18,6	280
<i>Total funcionari</i>	<i>76,6</i>	<i>23,4</i>	<i>994</i>
Personal laboral			
Grup 1	50,2	49,8	478
Grup 2	42,3	57,7	248
Grup 3	53,6	46,4	496
Grup 4	61,6	38,4	307
Total laboral	52,3	47,7	1.529
Total	61,9	38,1	2.523

Evolució de la proporció de dones del PAS. 2002-2012



Proporció de dones del personal d'administració i serveis per categoria i any

Categoria	2002	2003	2004	2005	2006	2007	2008	2009	2010	2011	2012
Personal funcionari											
Escala A	70,8	67,6	68,4	62,0	65,4	67,3	66,0	63,5	65,5	66,7	65,4
Escala B	73,8	73,7	73,6	74,8	74,2	74,8	76,9	76,8	76,3	75,3	74,5
Escala C	78,4	78,7	79,4	79,5	77,9	77,4	77,0	76,4	74,8	75,4	75,8
Escala D	66,5	70,8	67,8	70,0	72,0	75,3	75,6	80,2	79,3	80,0	81,4
Escala E	33,3	0,0	50,0	0,0	0,0	0,0	0,0	0,0	0,0	-	-
<i>Total funcionari</i>	73,8	75,1	75,2	75,3	75,3	76,0	76,0	76,9	75,7	76,2	76,6
Personal laboral											
Grup 1	48,4	48,7	49,4	48,3	49,6	48,3	48,7	49,0	49,8	49,7	50,2
Grup 2	42,0	40,9	45,8	44,8	41,4	43,0	43,5	46,3	43,1	45,0	42,3
Grup 3	25,5	35,7	40,4	43,9	44,1	46,8	50,8	51,6	53,5	50,2	53,6
Grup 4	53,8	54,0	58,5	58,9	61,4	61,4	60,7	57,4	55,5	63,2	61,6
<i>Total laboral</i>	41,7	45,0	48,0	48,3	49,2	50,0	51,4	51,1	51,1	51,9	52,3
Total	59,2	58,9	60,5	60,6	60,4	60,6	61,0	61,7	61,3	61,6	61,9

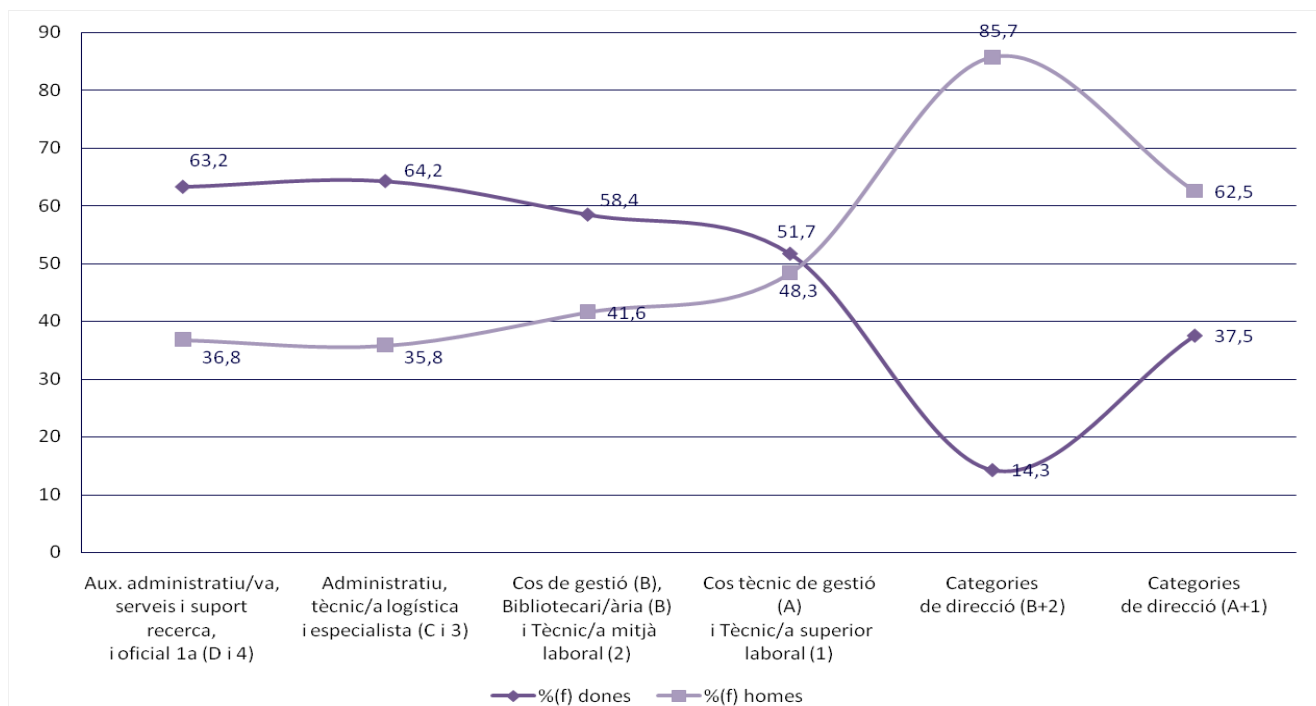
Evolució de la relació entre categories. Personal funcionari

Any	Dones			Homes		
	A+B (a)	C+D+E (b)	(b)/(a)	A+B (a)	C+D+E (b)	(b)/(a)
2002	110	473	4,3	40	167	4,2
2003	110	483	4,4	42	155	3,7
2004	121	509	4,2	46	162	3,5
2005	123	513	4,2	49	159	3,2
2006	129	535	4,1	51	167	3,3
2007	128	542	4,2	48	164	3,4
2008	146	518	3,5	51	159	3,1
2009	169	595	3,5	60	170	2,8
2010	171	592	3,5	63	184	2,9
2011	182	585	3,2	67	174	2,6
2012	183	578	3,2	69	164	2,4

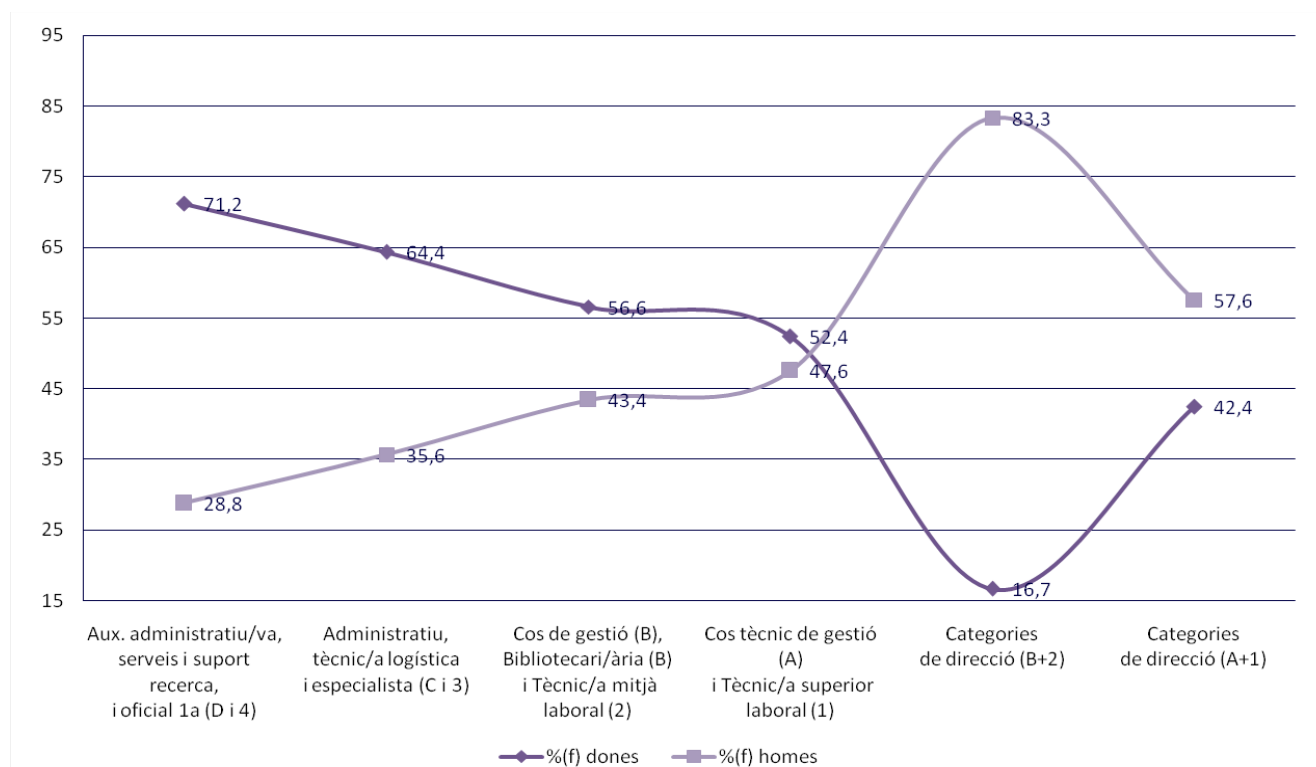
Evolució de la relació entre categories. Personal laboral

Any	Dones			Homes		
	1+2 (a)	3+4 (b)	(b)/(a)	1+2 (a)	3+4 (b)	(b)/(a)
2002	139	136	1,0	163	222	1,4
2003	199	212	1,1	230	273	1,2
2004	221	253	1,1	237	276	1,2
2005	226	283	1,3	252	283	1,1
2006	252	324	1,3	285	309	1,1
2007	275	366	1,3	314	327	1,0
2008	279	414	1,5	314	413	1,3
2009	314	413	1,3	338	359	1,1
2010	319	420	1,3	347	355	1,0
2011	342	448	1,3	368	360	1,0
2012	345	455	1,3	381	348	0,9

Categoria del PAS per sexe. 2005



Categoria del PAS per sexe. 2012



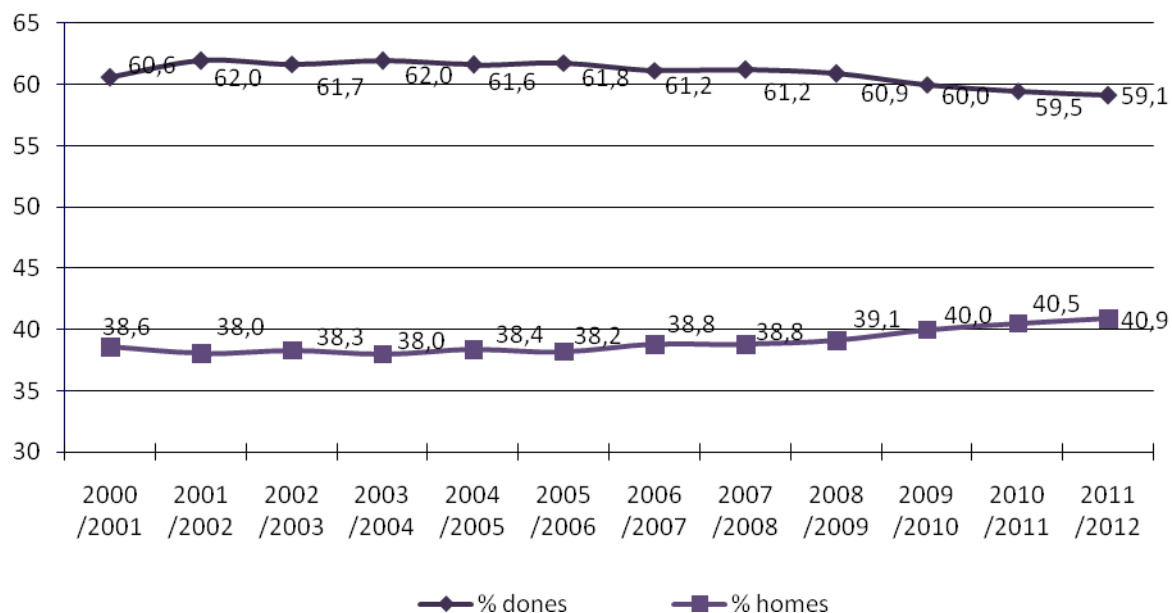
Alumnat

Es manté una sobrerrepresentació de dones en l'alumnat matriculat i en els diferents àmbits de coneixement, excepte en el de les tecnologies. Cal destacar, a més, que en l'àmbit de les ciències s'ha produït una davallada en la proporció de dones titulades, de 4 punts.

Respecte del rendiment acadèmic, en conjunt ha augmentat la proporció d'assignatures que els homes i les dones aproven en relació amb les matriculades, però es confirma que en general les dones tenen un rendiment acadèmic superior al dels homes.

En els estudis de doctorat, s'observa un increment de la proporció de les dones entre els doctors i doctores situant-se en els darrers anys com el col·lectiu majoritari. Ara bé, la seva presència és una mica inferior a la que es correspondria en relació al nombre de titulades.

Evolució de l'alumnat segons el sexe



Distribució de l'alumnat per àmbits de coneixement. 2012

Àmbit	Dones	Homes	Total
Ciències de la Salut	69,1	30,9	4.657
Ciències Experimentals	50,3	49,7	8.676
Ciències Humanes	65,6	34,4	7.126
Ciències Socials	62,1	37,9	15.515
Ciències Tecnològiques	14,9	85,1	1.395
Sense assignar	44,4	55,6	54
Total	59,1	40,9	37.423

Evolució de la proporció de dones titulades sobre el total de persones titulades, per àmbits de coneixement i any

Àmbit	2003	2004	2005	2006	2007	2008	2009	2010	2011	2012
Ciències Humanes	74,4	74,9	77	77,3	69,8	73,3	73,1	72,8	68,4	68,6
Ciències Experimentals	63,0	64,2	66,1	68,6	59,6	62,5	64,1	63,7	59,2	60,7
Ciències Tecnològiques	17,8	19,6	14,7	24,8	17,1	14,6	18,5	18,3	17,9	13,6
Ciències de la Salut	74,6	77,7	79,5	75,9	77,0	78,6	82,2	82,3	80,0	76,8
Ciències Socials	69,9	69	69,4	71,3	73,9	68,7	69,6	71,2	67,3	59,0
Total	67,4	67,2	67,3	69,1	68,3	65,9	67,3	67,8	64,8	60,2

Proporció d'assignatures de primer o segon cicles superades respecte de les matriculades. Curs 2011-2012

Àmbit	Dones	Homes	Total
Ciències Humanes	79,8	77,0	78,8
Ciències de la Salut	89,4	87,2	88,9
Ciències Experimentals	86,1	79,8	83,2
Ciències Socials	85,9	78,1	82,8
Ciències Tecnològiques	74,5	69,8	70,6
Total	85,5	78,0	82,4

Qualificació obtinguda en assignatures de primer o segon cicles segons el sexe i l'àmbit de coneixement. Curs 2011-2012

Qualificació	Ciències humanes			Ciències experimentals		
	Dones	Homes	Total	Dones	Homes	Total
No presentat	11,6	15,3	12,8	6,2	10,9	8,4
Suspens	8,7	7,7	8,4	7,7	9,3	8,4
Aprovat	34,4	32,5	33,8	37,2	37,0	37,1
Notable	33,6	31,5	32,9	36,2	31,4	33,9
Excel·lent	9,1	9,5	9,2	10,1	8,3	9,2
Matrícula d'honor	2,6	3,4	2,9	2,6	3,1	2,9

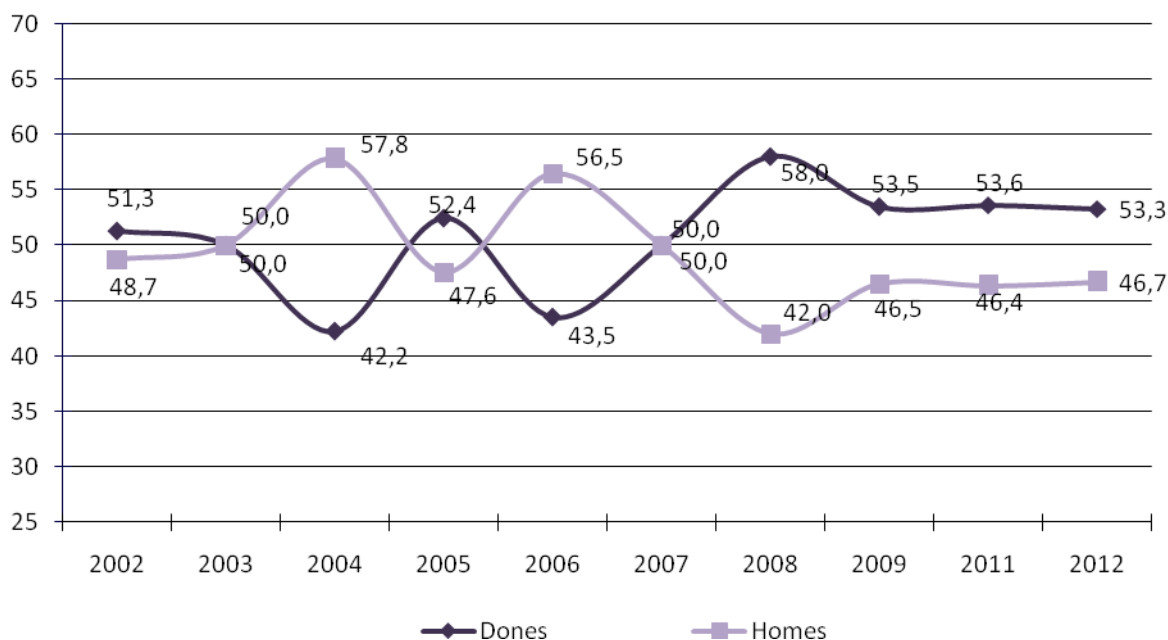
Qualificació	Tecnologies			Ciències de la salut		
	Dones	Homes	Total	Dones	Homes	Total
No presentat	10,6	14,6	13,9	4,8	6,4	5,2
Suspens	14,9	15,6	15,5	5,8	6,4	5,9
Aprovat	36,6	35,7	35,8	33,9	34,1	34,0
Notable	30,0	27,7	28,1	42,1	40,5	41,7
Excel·lent	6,2	5,0	5,2	10,9	9,6	10,6
Matrícula d'honor	1,7	1,4	1,4	2,5	3,1	2,7

Qualificació	Ciències socials			Total UAB		
	Dones	Homes	Total	Dones	Homes	Total
No presentat	7,0	11,7	8,9	7,2	11,9	9,1
Suspens	7,1	10,2	8,3	7,3	10,2	8,4
Aprovat	35,8	40,0	37,5	35,3	37,0	36,0
Notable	40,2	30,2	36,2	38,7	31,4	35,8
Excel·lent	8,2	6,1	7,3	9,2	7,2	8,4
Matrícula d'honor	1,7	1,8	1,8	2,2	2,3	2,3

Tesis llegides per àmbit de coneixement i sexe. Curs 2011-2012

Àmbit	Dones	Homes	Total
Ciències de la Salut	55,2	44,8	143
Ciències Experimentals i Tecnologies	19,0	81,0	300
Ciències Humanes	67,6	32,4	37
Ciències Socials	43,7	56,3	71
Sense assignar	100,0	0,0	218
Total	53,3	46,7	769

Evolució dels i les doctores per sexe



Nota: Del 2002 al 2004 les dades han estat facilitades per l'Escola de Postgrau de la Universitat Autònoma de Barcelona