

Memòria de l'Activitat Preventiva 2018



Bellaterra (Cerdanyola del Vallès), 5 de març de 2019

SUMARI

1. INTRODUCCIÓ	5
2. AVALUACIONS DE RISCOS	6
2.1. AVALUACIONS INICIALS.....	6
2.2. SEGUIMENT I INSPECCIÓ DE LES CONDICIONS DE TREBALL	6
2.3. AVALUACIONS DE RISCOS ESPECÍFIQUES	7
2.3.1. <i>Avaluacions de situacions d'embaràs</i>	7
2.3.2. <i>Avaluacions de seguretat</i>	7
2.3.3. <i>Avaluacions d'higiene</i>	8
2.3.4. <i>Avaluacions i assessoraments ergonòmics</i>	9
2.3.5. <i>Actuacions de Bioseguretat</i>	10
2.3.6. <i>Estudis i intervencions sobre condicions de treball en relació a la salut</i>	12
2.3.7. <i>Avaluacions i intervencions psicosocials</i>	13
3. MESURES CORRECTORES	16
3.1. INVERSIONS EN MESURES CORRECTORES	16
3.2. DESPESA EN MESURES CORRECTORES GESTIONADES PER L'ÀREA DE PREVENCIÓ I ASSISTÈNCIA	17
3.3. SEGUIMENT DE LES MESURES CORRECTORES.....	18
3.4. RELACIÓ D'ACTUACIONS DE SEGURETAT I PREVENCIÓ DE LA DIRECCIÓ D'ARQUITECTURA I DE LOGÍSTICA	18
3.5. PLA DE REVISIONS PERIÒDIQUES A CABINES DE SEGURETAT BIOLÒGICA, VITRINES DE GASOS, AUTOCLAUS I MATERIAL CIENTIFICOTÈCNIC	20
3.6. ADEQUACIÓ DE LLOCS DE TREBALL.....	21
4. COORDINACIÓ D'ACTIVITATS EMPRESARIALS	22
4.1. INSPECCIÓ, ACTIVITATS I SEGUIMENT D'EMPRESES I TASQUES.....	22
4.2. DIFUSIÓ DE LA GUIA DE COORDINACIÓ PER A EMPRESES EXTERNES.....	22
4.3. GUIA PREVENTIVA PER A PERSONAL PROPI QUE DESENVOLUPA ACTIVITATS FORA ELS CAMPUS DE LA UAB	23
5. AUTOPROTECCIÓ	24
5.1. REDACCIÓ DE PLANS I PROTOCOLS.....	24
5.2. FORMACIÓ DEL PERSONAL I DELS EQUIPS D'EMERGÈNCIA	24
5.3. CAMPANYES DIVULGATIVES	25
5.4. SENYALITZACIÓ DE LLUITA CONTRA EMERGÈNCIES	25
5.5. EQUIPAMENTS PER A SITUACIONS D'EMERGÈNCIES.....	25
5.6. COMPROVACIÓ DE SISTEMES DE DETECCIÓ, ALARMA I EVACUACIÓ	26
5.7. MILLORES EN ELS EDIFICIS I LES INSTAL·LACIONS	26
5.8. SIMULACRES D'EMERGÈNCIA	26
5.9. ALTRES	27
6. INVESTIGACIÓ D'ACCIDENTS	28
6.1. ACCIDENTALITAT 2018.....	28
6.1.1. <i>Accidents per col·lectius</i>	28
6.1.2. <i>Tipologia d'accidents</i>	29
6.1.2.1. <i>Tipologies d'accident més freqüents</i>	30

6.1.3. <i>Resum comparatiu dels últims quatre anys en relació al tipus d'accident...</i>	32
6.2. INCIDENTS	33
6.3. RELACIÓ D'ACCIDENTS - INCIDENTS	33
6.4. DISTRIBUCIÓ PER GÈNERE I COL·LECTIUS DELS ACCIDENTS	34
6.5. INFORMACIÓ INTRANET	35
6.6. ÍNDEX D'INCIDÈNCIA. COMPARATIVA PER SECTOR I ACTIVITAT ECONÒMICA	35
6.7. ACCIDENTS PER FRANGES D'EDAT	36
6.8. ACCIDENTS EN LÍNIA	36
7. SALUT LABORAL.....	37
7.1. SALUT LABORAL	37
7.1.1. <i>Activitats</i>	37
7.1.2. <i>Equips de primers auxilis (EPA)</i>	42
7.1.3. <i>UAB Campus cardioprotegit. Desfibril·ladors semiautomàtics (DESA)</i>	43
7.1.4. <i>Farmacioles</i>	46
7.1.5. <i>Trucades d'emergència sanitària al Campus</i>	46
7.2. PREVENCIÓ I PROMOCIÓ DE LA SALUT	47
7.3. ALTRES ACTIVITATS	47
7.3.1. <i>Inclosores en la Planificació de l'Activitat Preventiva</i>	48
8. PROTECCIÓ RADIOLÒGICA	49
8.1. ACTIVITATS	49
8.2. RESUM DELS CONTROLS QUE S'HAN FET A LA INSTAL·LACIÓ RADIOACTIVA DE LA UAB (IRA-1729)	50
9. CONSULTA I PARTICIPACIÓ.....	52
10. INFORMACIÓ I FORMACIÓ	53
10.1 INFORMACIÓ PREVENTIVA GENERAL	53
10.2 INFORMACIÓ PREVENTIVA ESPECÍFICA	53
10.3 FORMACIÓ IMPARTIDA.....	54

1. Introducció

L'objectiu d'aquesta memòria és recollir en un document únic la informació que consta a l'Àrea de Prevenció i Assistència sobre l'activitat preventiva duta a terme a la UAB en el decurs de l'any 2018.

Amb aquesta memòria anual, la UAB a compleix les obligacions que fixa l'article 39.2 de la Llei 31/1995 de prevenció de riscos laborals, LPRL, així com l'article 15.5 del reglament dels serveis de prevenció, aprovat per RD 39/1997 de 17 de gener.

En aquest sentit, la Memòria inclou dades quantitatives, a més d'informació qualitativa, per tal de facilitar el coneixement de l'activitat preventiva anual al Comitè de Seguretat i Salut i als responsables acadèmics i d'administració, així com a tots els empleats i empleades de la UAB, un cop publicada a la intranet.

El nivell d'acompliment en les respostes de les taules de planificació de mesures correctores (TPMC) del 2018 ha estat del 41,5%.

De les 53 TPMC emeses el 2018 s'han retornat 31. La millora respecte altres anys és evident però estem allunyats encara del 100% pel que la Direcció de la Universitat haurà de prendre mesures al respecte.

Aquest any es va aprovar dins de la convocatòria d'ajuts 2018, l'obligatorietat d'haver retornat les TPMC correctament emplenada, és a dir, la planificació legalment establerta.

S'ha continuat treballant en la implantació d'una aplicació informàtica que faciliti la gestió de l'activitat preventiva. S'han realitzat algunes avaluacions de riscos amb la nova aplicació informàtica a mode de prova, tot i que continua sense poder considerar-se com a implantada aquesta aplicació.

2. Avaluacions de riscos

Durant l'any 2018 s'ha continuat amb la tasca d'avaluació dels espais nous i d'aquells modificats de manera significativa. En aquest apartat també s'inclouen les visites d'inspecció i seguiment de les mesures correctores.

Aquest any s'han fet les avaluacions i actuacions següents:

2.1. Avaluacions inicials

En aquest apartat s'inclouen tant els nous espais com aquells que han estat modificats de manera substancial on s'ha fet una avaluació nova.

Planificació 2018	Estat desembre 2018
UD Sant Pau. 284/18	Fet

Fora planificació 2018	Estat desembre 2018
Servei de correu intern. 231/18	Fet
Unitat de Producció de Virus. InC. 334/18	Fet
Unitat Zoologia. 387/18	Fet

2.2. Seguiment i inspecció de les condicions de treball

Els espais que han estat visitats com a tasca d'inspecció i seguiment de les condicions de treball són els que es relacionen a continuació. Alguns han suposat l'actualització de les taules de mesures correctores i d'altres la revisió de l'avaluació de riscos:

Pendent 2016	Estat desembre 2018
Unitat Antropologia. 345/18.	Fet
Unitat Ecologia. 441/18.	Fet
Unitat Botànica. 388/18.	Fet
Unitat Fisiologia Vegetal. 413/18.	Fet
SAS. 338/18	Fet
Institut Neurociències. 333/18.	Fet
Dept. de Genètica i Microbiologia. 640/18	En redacció
Làmines Primes. Geologia. 562/18	En redacció
Unitat Cristal·lografia. 662/18	En redacció
Unitat Estratigrafia. 673/18	En redacció
Unitat Petrologia. 697/18	En redacció
Gestió Departamental. BABVE. 382/18	Fet
Unitat Geodinàmica externa.	Pendent. S'iniciarà al gener de 2019
Unitat Geotectònica.	Pendent. S'iniciarà al gener de 2019

Pendent 2016	Estat desembre 2018
Unitat Paleontologia.	Pendent
SID de Medicina	Pendent
Edifici E	Pendent
Dept. de Prehistòria	Pendent
Dept. de Filologia Espanyola	Pendent
Dept. de Filologia Catalana	Pendent
Rectorat.	Pendent
DAL	Pendent
Facultat d'Economia i Empresa	Pendent
B13. Grup AFIN. Dept. Antropologia Social i Cultural	Pendent

2.3. Avaluacions de riscos específiques

Les avaluacions específiques es fan a instància de diverses fonts. La principal és a demanda de Vigilància de la Salut, tot i que també es fan a partir de l'activitat avaluadora del Servei de Prevenció i per les notificacions de risc del personal, dels delegats i les delegades de prevenció i del personal que hi té responsabilitat.

Pel que fa a les adequacions de funcions o de lloc de treball, es manté una coordinació tècnica amb l'Àrea de RRHH.

2.3.1. Avaluacions de situacions d'embaràs

Les avaluacions específiques a dones embarassades han estat:

Localització	Nombre d'actuacions 2018	Col·lectiu
Servei de Diagnòstic de Patologia Veterinària	1 (31/18)	PAS
Àrea de Planificació de Sistemes d'Informació	1 (59/18)	PAS. CAP VI
Servei de Microscòpia	1 (460/18)	PAS. CAP VI
Dept. d'Enginyeria Química, Biològica i Ambiental	1 (512/18)	PAS. CAP VI
Dept. de Biologia Cel·lular, de Fisiologia i d'Immunologia	1 (503/18)	PAS. CAP VI

Per a més informació veieu el capítol 7 de Salut Laboral.

2.3.2. Avaluacions de seguretat

- Destaquen entre les accions fetes les revisions dels equipaments científicotècnics de major rellevància en matèria de seguretat i salut:
 - o Vitriues de gasos i vitriues de gasos amb recirculació
 - o Detectores de gasos tècnics
 - o Cabines de seguretat biològica
 - o Autoclaus
- Per a més informació veieu apartat 3.5.

2.3.3. Avaluacions d'higiene

Avaluacions planificades per al 2018

Formaldehid	Estat desembre 2018
Control ambiental tasques inclusor. CBATEG	Posposada pel propi àmbit per a 2019
Control formaldehid. Servei Diagnosi Peixos. Facultat de Veterinària.	Feta.
Control formaldehid laboratori Histologia. Facultat de Veterinària.	(1)
Formaldehid. Dept. CC Morfològiques.	(1)
Control de formaldehid. Embalsamament. Facultat de Veterinària.	(1)
Monitoratge sala dissecció. Facultat Veterinària	Tot l'any. Control periòdic
Monitoratge sala piscines. Facultat Veterinària.	Tot l'any. Control periòdic
Monitoratge sala dissecció. Facultat Medicina	Fins el mes de Juny

(1) Aquest any s'ha fet un canvi enfocament en base a l'històric de mesures i a les condicions de treball existents actualment. Actuació 376/2018 . Això ha suposat que s'hagi desestimat la realització de noves mesures ambientals.

Gasos Anestèsics	Estat desembre 2018
Servei d'Estabulari	Feta

Metanol	Estat desembre 2018
Servei d'Anàlisi Química (SAQ)	Feta

Soroll	Estat desembre 2018
Control soroll Servei de Granges (Gossera).	Programada per a gener 2019
Control de soroll a Estabulari	Pendent
Planta Tecnologia dels Aliments. Planta envasadora.	No procedeix (1)

(1) Obligació de fer mesures cada tres anys

Vibracions cos sencer	Estat desembre 2018
Equips Automotors. Granges. Facultat de Veterinària	Posposada per a segon trimestre 2019

Mesures fetes fora de la planificació

Formaldehid	Estat desembre 2018
Nou magatzem mostres. Facultat Veterinària.	Feta

Nivells oxigen	Estat desembre 2018
SCAC. IBB	Feta

Ventilació	Estat desembre 2018
Nova sala dissecció Facultat de Medicina	Feta

Projecte radó	Estat desembre 2018
Biblioteca CComunicació. Hemeroteca General	Primera tanda de mesures feta.
Escola de Postgrau	
Dept. de Física	
Dept. de Psicobiologia	
Restaurant edifici C	
Galleries edifici C	
Vestidor personal neteja edifici C	
ICTA	

Altres	Estat desembre 2018
Pòster "Seguretat Laboratori Docent". Distribució	Fet
Projecte seguretat docent	En curs
Revisió braços extractors	Pendent
Projecte revisió filtres vitrines recirculació	Pendent
Control de formaldehid. Embalsamament. Facultat de Veterinària.	(1)

Fora programació	Estat desembre 2018
Desenvolupament projecte vessaments	En curs
Desenvolupament projecte nitrogen	En curs

2.3.4 Avaluacions i assessoraments ergonòmics

-
- Assessorament d'equipament ergonòmic.
 - Dept. d'Enginyeria Química, Biològica i Ambiental. Escola d'Enginyeria.
 - Biblioteca de Ciències Socials.
 - Servei d'Ocupabilitat.
 - SID del Rectorat.
 - Àrea de Personal Acadèmic, Investigador en Formació i de Suport a la Recerca.
 - Institut de Ciència i Tecnologia Ambientals.
 - Gestió Econòmica. Facultat de Ciències de l'Educació.
 - Dept. de Psiquiatria i de Medicina Legal. Fac. de Medicina.
 - Gestió Econòmica. Fac. de Lletres.
 - Biblioteca de Campus Sabadell.

 - Estudis de condicions termohigromètriques.
 - Biblioteca de Campus Sabadell
 - Dept. de Biologia Cel·lular, de Fisiologia i d'Immunologia
 - Institut de Neurociències
 - Unitat de Bioquímica
 - Sala de dissecció. Facultat de Medicina
 - Sala de dissecció. Facultat de Veterinària.

- Estudis sobre condicions lumíniques.
 - Biblioteca d'Humanitats
 - Dept. de Química
- Estudis de desconfort acústic.
 - Sala de Dissecció. Fac. de Medicina.
- Estudis de condicions generals de l'espai de treball (Espai, condicions lumíniques, acústiques i termohigromètriques).
 - Servei d'Informàtica Distribuïda de Ciències Socials
 - ICE de Sant Pau
 - Biblioteca de Comunicació i Hemeroteca General

També s'ha fet un estudi de Manipulació Manual de Càrregues a la Sala de Necròpsies de la Fac. de Veterinària (Act.234/18).

Pel que fa a totes aquestes intervencions, els assessoraments sobre equipament ergonòmic són els que més demanda generen.

2.3.5. Actuacions de Bioseguretat

- El Comitè de Bioseguretat s'ha reunit en quatre sessions ordinàries.
- S'ha actualitzat i aprovat el Reglament del CBS pel Consell de Govern de la UAB (14/3/2018).
- S'han nomenat cinc nous membres en substitució dels quatre membres sortints.
- S'han mantingut reunions periòdiques de coordinació i col·laboracions amb l'Àrea de Prevenció i Assistència (APiA) per tractar diferents temes d'interès comú (ex. seguretat pràctiques docents, vigilància mèdica, seguretat d'autoclaus, revisions equips, planificació i memòria d'activitats, etc.).
- El conveni de col·laboració entre l'Institut de Recerca i Tecnologia Agroalimentàries i la UAB, per a l'adscripció del CReSA al CBS-UAB, ha estat extingit per motiu de la creació d'un CBS-IRTA propi. Tot i això, s'ha fet i es farà, com a mínim, una reunió anual de coordinació d'activitats.
- S'han expedit 59 certificats d'idoneïtat de condicions de bioseguretat sol·licitats per a: projectes de recerca, procediments experimentals, altes a l'ATCC, importació de material biològic, etc.
- S'han definit i implantat unes millores tècniques de l'aplicatiu de gestió per a l'avaluació dels procediments experimentals que han suposat un total de 28 hores de treball informàtic.
- S'estan fent les primeres gestions per tal d'estudiar la possibilitat de comercialització de l'aplicatiu del CBS a través de l'empresa GMV.
- S'han avaluat un total de 35 projectes d'investigació i procediments experimentals específics desenvolupats a diferents instal·lacions de la UAB.
- S'han notificat, a l'espera de la resolució oficial definitiva, de la Comissió Catalana de Bioseguretat (CCBS) o del Consejo Interministerial de OMG (CIOMG), les següents instal·lacions i activitats amb organismes genèticament modificats (OGM):

Laboratori Biolab del Institut Català de Nanociència i Nanotecnologia (ICN2) (Tipus 2).	2018	A/ES/18/I-12
Treball amb línies cel·lulars transgèniques humanes.	2018	A/ES/18/38
Servei de Cultius Cel·lulars, Producció d'Anticossos i Citometria (SCAC) (Tipus 2)	2018	presentat
Producció de proteïnes heteròlogues en cèl·lules de mamífer	2018	presentat
Sales de cultius del Institut de Neurociències (INc) (Tipus 2)	2018	presentat
Transducció de línies cel·lulars humanes amb vectors lentivirals	2018	presentat

- Obtenció de la resolució oficial, en data 8/5/2018, per a les notificacions de les instal·lacions i activitats de tipus 1 del dept. d'EQBA i de la Planta Pilot de Fermentació.
- S'han fet 8 visites inspectores a les instal·lacions confinades notificades per a treballar amb OGM. Expedició dels corresponents informes que recullen tant les deficiències detectades com les propostes de millora de les condicions.
- S'han fet visites a la Unitat de Biofísica (Dept. Bioquímica) i a la Unitat de Fisiologia (Dept. Biologia Cel·lular) de la facultat de Medicina per determinar el NCB requerit segons les activitats de recerca desenvolupades.
- S'han mantingut reunions periòdiques amb els equips de treball designats per fer les notificacions d'instal·lacions i activitats confinades amb OGM de les instal·lacions anteriorment citades i d'altres que estan en procés de preparació de la documentació requerida (Lab. NCB2 del Institut de Biotecnologia i Biomedicina, Lab. Infeccioses V-271 (NCB2), Sala de cultius (NCB2) de la unitat de Fisiologia (fac. Medicina), Sala de cultius (NCB2) de la Unitat de Biologia Cel·lular (fac. Biociències), Sala de cultius (NCB2) del CBATEG, Sala de cultius (NCB2) del DEQBA, laboratoris NCB1 de l'INc).
- S'ha fet la notificació administrativa (Dept. de Treball de la Generalitat de Catalunya) dels agents biològics de grup 2 (docència i recerca) existents al Dept. de Genètica i de Microbiologia.
- S'han revisat 74 documents elaborats per responsables d'instal·lacions confinades (ex. formularis, procediments, normes, registres, plans de desinfecció, etc.).
- Visita i avaluació de bioseguretat in situ de les condicions i l'activitat desenvolupada durant les pràctiques docents de 4 assignatures dels graus de Microbiologia, Biotecnologia i Genètica.
- En coordinació amb l'APIA, s'han fet les revisions tècnico-legals de 19 autoclaus (16 de tipus A, 1 de tipus B, 2 de tipus C) per part del servei tècnic de l'empresa Matachana.
- S'ha comprat un termobloc per tal de facilitar les lectures del test amb indicador biològic utilitzats en la validació dels cicles d'autoclaui.
- En el mes de desembre, s'ha començat el procés de validació interna amb indicador biològic de 42 cicles, d'acord al tipus de càrrega, corresponents a un total de 29 autoclaus dedicades a la inactivació de residus bioperil·losos.

- En coordinació amb l'APIA i el Servei d'Informàtica, s'està estudiant la possibilitat d'implantar un aplicatiu que faciliti tant les qualificacions/revisions dels equips amb gestió centralitzada (ex. cabines de seguretat biològica, autoclaus, etc.) com de la documentació associada, principalment als laboratoris.
- S'ha fet una supervisió del procés de construcció de la sala de cultius Bio-Laboratoris del Institut Català de Nanociència i Nanotecnologia.
- S'ha supervisat la remodelació d'una nova sala de cultius d'NCB2 al laboratori V-271 de la facultat de Veterinària.
- S'han identificat les mancances estructurals de la sala de cultius NCB2 de la Unitat de Biologia Cel·lular de la facultat de Biociències.
- S'ha avaluat la modificació de la tipologia de filtres de l'hivernacle del Centre de Recerca en Agrigenòmica (CRAG), rebaixant l'eficàcia dels filtres (F9 i H10 a F7) per tal d'assolir un estalvi energètic sense que es vegi afectada la biocontenció.

2.3.6. Estudis i intervencions sobre condicions de treball en relació a la salut

Durant el 2018 s'han enregistrat un total de 19 avaluacions específiques de les quals:

- 5 són de maternitat
- 3 són d'especial sensibilitat
- 8 són estudis específics sobre les condicions del lloc de treball
- 3 són avaluacions específiques per a personal del programa INCORPORA de nova incorporació.

Pel que fa a totes aquestes intervencions, el camp de l'ergonomia és el més requerit ja que s'han proposat mesures d'aquest tipus en un 63,5% dels casos enfront d'un 36,5% que han requerit del camp de la higiene industrial.

Veieu a continuació el detall de les actuacions fetes durant el 2018:

Avaluacions de risc per maternitat:

Localització	Nombre d'actuacions	Col·lectiu
Servei de Diagnòstic de Patologia Veterinària	1 (31/18)	PAS
Àrea de Planificació de Sistemes d'Informació	1 (59/18)	PAS. Cap. VI
Servei de Microscòpia	1 (460/18)	PAS. Cap. VI
Dept. d'Enginyeria Química, Biològica i Ambiental	1 (512/18)	PAS. Cap. VI
Dept. de Biologia Cel·lular, de Fisiologia i d'Immunologia	1 (503/18)	PAS. Cap. VI ooooo

Avaluacions específiques per especial sensibilitat:

Localització	Nombre d'actuacions	Col·lectiu
Dept. de Sanitat i Anatomia Animals	1 (183/18)	PAS
IBB	1 (291/18)	PAS
Servei d'Estabulari	1 (576/18)	PAS

Estudis específics sobre les condicions de treball en relació a la salut:

Localització	Nombre d'actuacions	Col·lectiu
Dept. de Telecomunicació i Enginyeria de Sistemes	1 (20/18)	PAS
Dept. de Psicologia Bàsica, Evolutiva i de l'Educació	1(58/18)	PAS
Dept. d'Economia i d'Història Econòmica	1(68/18)	PAS. Cap. VI
Gabinet de Suport a l'Equip de Govern	1(95/18)	PAS
Gestió Acadèmica de Veterinària	1(157/18)	PAS
Gestió Econòmica de Lletres i Psicol.	1(487/18)	PAS
Dept. d'Enginyeria Química, Biològica i Ambiental	1(604/18)	PIF
Dept. de Genètica i de Microbiologia	1(648/18)	PAS

Avaluacions específiques personal Incorpora:

Dins del projecte Incorpora s'han fet tres avaluacions específiques per a personal de nova incorporació que presenta alguna especial sensibilitat i el seguiment de deu avaluacions dels treballadors/es de segon any. En aquest darrer cas, l'objectiu ha estat revisar i actualitzar l'estudi de les condicions de treball fet l'any anterior en relació a la situació actual i valorar si la persona precisava de noves recomanacions tècniques concretes per a l'activitat laboral.

Localització	Nombre d'actuacions
Biblioteca d'Humanitats	1 avaluació 4 revisions
Biblioteca de Comunicació i Hemeroteca General	1 avaluació 1 revisió
Biblioteca de Ciències Socials	1 avaluació 3 revisions
Biblioteca de Ciència i Tecnologia	1 revisió
Biblioteca de Sabadell	1 revisió

2.3.7. Avaluacions i intervencions psicosocials

2.3.7.1 Avaluacions psicosocials

Durant l'any 2018 s'ha continuat amb l'aplicació del Pla d'avaluació del risc psicosocial amb l'objectiu d'abordar l'actuació preventiva en matèria de riscos psicosocials a la UAB.

També s'han desenvolupant els processos de sensibilització i acollida del personal amb càrrec de responsabilitat que tenen un paper actiu o executor en la implantació de les mesures derivades de les avaluacions de risc psicosocial planificades així com dels membres del Grup de Treball designats per a la institució per participar en les diferents avaluacions de risc psicosocial.

Les actuacions enregistrades en el àmbit psicosocial són les següents:

Àmbit	Estat desembre
Escola de Postgrau	Seguiment de mesures correctores
Escola de Doctorat	Seguiment de mesures correctores
SAF	Seguiment de mesures correctores
Servei de Llengües	Seguiment de mesures correctores
Edifici l'Àgora	Seguiment de mesures correctores
Biblioteca de Ciències Socials	Seguiment de mesures correctores
Servei d'ocupabilitat	Seguiment de mesures correctores
SLiPI Econòmiques	Seguiment de mesures correctores
Àrea de Relacions Internacionals	Seguiment de mesures correctores
Escola d'Enginyeria	Seguiment de mesures correctores
Hospital Clínic Veterinari	Coordinació amb la FUAB
Àrea de Comunicació i Promoció	Previst enviar l'informe febrer 2019
Dept. de Filologia Francesa i Romànica	En fase de tancament
Dept. de Sanitat i Anatomia Animals	En procés

Assessoraments psicosocials:

- Escola de Postgrau
- Departament de Física
- Departament d'Empresa
- Departament de Psicologia Bàsica, Evolutiva i de l'Educació
- SID de Sabadell

1 notificació a l'Àrea de Pas per activació del protocol de conflicte interpersonal a l'IBB.

2.3.7.2 Comissions

Comissió Tècnica en matèria d'assetjament sexual o per raó de sexe. (CTA)

Durant el 2018 s'ha participat en set intervencions de la Comissió Tècnica en matèria d'assetjament sexual o per raó de sexe enregistrats amb els codis de sol·licitud següents:

- CTA 201800011631
- CTA 201800019925
- CTA 201800024635
- CTA 201800024674

- CTA 201800026022
- CTA 201800026275
- CTA 201800024675

Comissió d'intervenció de cassos d'assetjament (CIRCA)

Durant el 2018 la CIRCA ha intervingut en un cas identificat com a número 16.

També hi ha hagut una Inspecció de Treball derivada del cas CIRCA 15 de 2017.

Actualment, i a partir de la nova versió del *Protocol per a prevenir i actuar contra l'assetjament sexual, l'assetjament per raó de sexe, orientació sexual, identitat de gènere o expressió de gènere, i la violència masclista* (Acord del Consell de Govern de 7 de novembre de 2018), s'està treballant en la revisió del procediment actual de la CIRCA amb la finalitat d'establir un model més optimitzat.

3. Mesures correctores

En aquest apartat s'informa de les mesures correctores executades en el decurs de l'any 2018. Totes les mesures proposades queden enregistrades pel servei de prevenció i, un cop trameses als àmbits, les persones designades com a responsables d'execució i de seguiment tenen el deure d'informar, el Servei de Prevenció i el personal afectat, de les millores implementades o previstes d'acord amb el PNT de seguiment i control de mesures correctores (PGP.SEG.01/09) aprovat a mitjans de l'any 2010.

3.1. Inversions en mesures correctores

El 4 de juny la Comissió d'Economia i Organització va acordar la resolució d'ajuts per a la compra d'equips de protecció individual pel 2018. L'import atorgat va ser de 10.970,95€ i la diferència de 1.029,05€ destinada a mesures correctores d'àmbit global.

També en la mateixa data, la Comissió d'Economia i Organització va acordar la resolució d'ajuts destinats a millorar la prevenció de riscos als laboratoris de la UAB per a l'any 2018, amb tres modalitats:

- Modalitat A: destinada als laboratoris de docència, dotada amb una partida de 25.000€, es va resoldre per un import total de 34.292,44€.
- Modalitat B: destinada als laboratoris de recerca, dotada amb una partida de 75.000€, es va resoldre per un import total de 27.316,17€
- Modalitat C: destinada al manteniment i les revisions elements de seguretat d'equipament científic, dotada d'una partida de 12.000€, es va resoldre per un import total de 28.268,42€.

Vist que hi ha mesures correctores pendents d'execució, sembla que és la minoració sistemàtica dels pressupostos de funcionament la que està incidint en la manca de sol·licituds d'ajuts per a la millora de seguretat als laboratoris, ja que aquesta convocatòria està subjecta al cofinançament, amb la conseqüència que es generen romanents. Sorpren especialment la baixada de sol·licituds per a la modalitat B i una major inversió en la modalitat A.

De forma global cal un anàlisi de les mesures correctores pendents d'execució.

El 2018, la Comissió d'Economia i Organització va aprovar, tanmateix, gràcies als romanents de la convocatòria 2018 per a la millora als laboratoris (22.122,97€), i a proposta de l'Àrea de Prevenció i Assistència, que s'invertissin aquests romanents en l'adaptació dels ascensors de la facultat de Medicina per al transport de mercaderies perilloses, la revisió d'autoclaus tipus A, la primera fase del projecte d'evacuació (indicador d'obertura de portes d'emergència al senyal d'evacuació de l'edifici B) i l'ampliació de sirenes a la Unitat Docent de la Vall d'Hebron.

3.2.Despesa en mesures correctores gestionades per l'Àrea de Prevenció i Assistència

- Revisió de centrals de gasos tècnics i sensors associats al campus de la UAB.
- Renovació pegats, elèctrodes i bateries dels desfibril·ladors del SAS.
- Renovació de sis desfibril·ladors per a dotació als edificis.
- Reposició de dos kits de reposició de l'armari mural d'hexafluorina, renta ulls.
- Revisió cabines de seguretat biològica.
- Revisió de vitrines de gasos.
- Inspecció dels autoclaus i esterilitzadors de vapor del campus.
- Trasl·lat dutxa i rentau·lls i instal·lació a C7.
- Instal·lació nova dutxa i rentau·lls a PTA .
- Kits medicions formaldehid
- Tancament parcial Granges
- Senyalització d'emergència
- Instal·lació per a emplenar recipients criogènics a Enginyeria Química.
- Interconnexió de la central d'incendis /intrusió i la connexió dels polsadors d'obertura de portes d'emergència per a l'edifici B.
- Cartelleria d'emergència
- Passamans i limitadors de finestres a G5 i G6.
- Barana a Campus Sabadell
- Instal·lació de barana per risc de caigudes al camí de l'MRA.
- Habilitació porta emergència edifici F
- 8 cadires d'evacuació de persones amb mobilitat reduïda (vinculat al PAD II de la UAB)
- Instal·lació d'una línia de vida a B7 i Edifici Àgora.
- Instal·lació estora a edifici J per risc de caigudes
- Instal·lació de claus de seguretat als ascensors de la Facultat de Medicina.
- Ratolins ergonòmics per a préstec.
- Instal·lació alarmes MRB
- Adaptació de l'obertura de la porta automàtica al sistema contra incendia a la Fac. de Ciències de la Comunicació
- Canvi de sentit obertura porta Medicina.
- Millores en la comunicació d'alarmes contra incendi a la zona C5.
- Finalització escala emergència SAF
- Projecte radó
- Suports extintors per a espais externs
- Connexió centrals de gasos a centrals d'incendi.

Les inversions des del pressupost de mesures correctores de l'Àrea de Prevenció i Assistència han estat de 110.239,22 €.

3.3. Seguiment de les mesures correctores

Pel que fa al seguiment de les mesures correctores s'ha continuat amb la tramesa de les taules de mesures correctores derivades de qualsevol actuació preventiva que generi accions o suggeriments de millora.

S'han fet 643 actuacions (no s'inclouen les reunions internes ni les accions formatives), de les quals 53 han generat una taula de planificació de mesures correctores que contenen 842 mesures correctores. L'actualització de les mesures correctores s'ha fet majoritàriament mitjançant les accions d'inspecció del servei de prevenció i cal insistir en la necessitat de retorn de les taules informades així com en la millora dels mitjans operatius per gestionar-les.

3.4. Relació d'actuacions de seguretat i prevenció de la Direcció d'arquitectura i de Logística

Edifici	Actuació
A	Resolució de les mesures correctores A-7/2017 i A-8/2017 de l'informe 77/2017 de l'Àrea de Prevenció
B	Electrificació i fixació de taules d'estudi de la planta -3 de la biblioteca de socials
B	Resolució de mesures correctores B-96/2017 i B-97/2017 de l'informe 144/2017 de l'Àrea de Prevenció
B	Subministrament i instal·lació de filtre solar a les finestres de les aules de la façana sud-oest
B	Subministrament i instal·lació de portes automàtiques a l'entrada principal de la Biblioteca de Socials
C	Cobriments d'estructura metàl·lica amb tractament anti-foc al vestíbul de la C1
C	Instal·lació d'enllumenat interior a 32 vitrines d'extracció de gasos a la C7 parell
C	Millora de la instal·lació de subministrament de GN a la sala de calderes per adaptar el regulador a normativa
C	Reparació del tub d'extracció de la vitrina de gasos
C	Subministrament i instal·lació de sistema de control d'accessos al Servei de Microscopia Electrònica, amb connexió a la central de seguretat
D	Resolució de la mesura correctora D-115/2018 de l'informe 352/2018 de l'Àrea de Prevenció
D	Subministrament i instal·lació de porta automàtica
F	Resolució de la mesura correctora F-105/2018 de l'informe 338/2018 de l'Àrea de Prevenció
F	Resolució de la mesura correctora F-106/2018 de l'Informe 338/2018 de l'Àrea de Prevenció
G	Resolució de la mesura correctora G-22/2015 amb la col·locació de passamans lateral i central a l'escala exterior d'accés al soterrani -1 del G5
G	Resolució de la mesura correctora G-428/2015 de l'informe 204/2015 amb la instal·lació de passamans a les escales d'accés als mòduls 1 i 2 de Ciències de l'Educació
G	Resolució de mesures correctores G-217/2015 i G-219/2015 de l'informe 28/2015 de l'Àrea de Prevenció a la Facultat de Ciències de l'Educació
G	Subministrament i instal·lació de diversos ventiladors de sostre per millorar la sensació de confort
G	Subministrament i instal·lació de porta automàtica al G6
IBB	Reparació per substitució dels motors d'extracció de 3 vitrines de gasos
IBB -	Resolució de mesures correctores de l'Informe 336/2015

MRB	
J	Instal·lació de ventiladors de sostre a 16 aules no climatitzades per millorar les condicions de confort
K	Ampliació de la resolució de la mesura correctora K-642/2015 de l'informe 321/2015 de l'Àrea de Prevenció
M	Col·locació de porta aïllant per vitrina d'extracció de gasos i reixa de ventilació
M	Reforma de la biblioteca de Medicina amb millora de sistemes de protecció contra incendis i del quadre elèctric
M	Resolució de les mesures correctores M-94/2016, M-95/2016, M-96/2016, M-97/2016, M-98/2016, M-99/2016 i M-100/2016 de l'informe 147/2016 de l'Àrea de Prevenció
M	Subministrament i instal·lació d'una segona porta automàtica a l'accés principal de la Facultat de Medicina
M	Subministrament i instal·lació de ventiladors de sostre per millorar les condicions de confort a les aules
MW	Subministrament i instal·lació de porta automàtica i d'emergència de l'edifici
Q	Adequació d'una taula experimental, adaptant-hi una campana de recollida de fluids i la seva extracció a l'exterior
S	Resolució de les mesures correctores S-1253/2013, S-1254/2013, S-1255/2013, S-1256/2013, S-1257/2013, S-1258/2013, S-1259/2013, S-1260/2013, S-1265/2013, S-1266/2013, S-1268/2013 de l'informe 195/2013 de l'Àrea de Prevenció
SAF	Reforma d'espais i construcció d'una escala ascendent d'emergència entre la planta baixa i la planta -1
U	Reforma i adequació de l'escala de comunicació interna entre la planta -1 i la planta baixa
U	Resolució de mesura correctora ...0U-171/2017 de l'informe 290/2017 de l'Àrea de Prevenció
V	Construcció d'una rampa a l'accés exterior de la parta posterior de la nau 1
V	Instal·lació de sistema de control d'accessos a l'interior de les granges experimentals, amb barrera i porta batent metàl·lica
V	Millores mediambientals i de seguretat en laboratori de Veterinària
V	Reforma integral dels lavabos de la PTA, incloent-hi canvi de paviment
V	Resolució de mesures correctores V-9/2018, V-10/2018 i V-11/2018 de l'informe 36/2018 de l'Àrea de Prevenció
V	Subministrament i instal·lació de passamà a l'escala d'accés a la porta principal de Veterinària

A més a més d'aquestes actuacions, la DAiL encarrega la realització d'un seguit d'actuacions de manteniment preventiu i correctiu de diversos equipaments i instal·lacions de seguretat com per exemple:

- Control i inspecció de tèrmits i altres plagues
- Desratització i desinfecció del Campus
- Manteniment de parallamps
- Manteniment grups electrògens per subministrament elèctric d'emergència
- Manteniment del sistema contra incendis del Campus
- Recollida de residus dels lavabos
- Revisió i retimbrat d'extintors segons normativa
- Revisió per infraroigs dels quadres elèctrics
- Manteniment de fonts canaletas per evitar legionel·losi
- Revisió d'instal·lacions de gas
- Manteniment, reparació i reposició de la senyalització d'emergències
- Manteniment, reparació i reposició de la senyalització de transit del campus.

- Manteniment i reparacions d'ascensors i muntacàrregues
- Inspeccions normativa d'ascensors i elevadors
- Inspeccions periòdiques de vitrines de gasos
- Manteniment de dutxes i renta ulls als laboratoris
- Control sanitari de menjadors

La valoració de les actuacions de seguretat i prevenció realitzades per la DAiL durant l'any 2018 s'estima en 1.380.000-€

3.5. Pla de revisions periòdiques a cabines de seguretat biològica, vitrines de gasos, autoclaus i material científicotècnic

Durant l'any 2018 s'han qualificat un total de 65 cabines de seguretat biològica (CSB) amb un resultat general positiu.

A 31 de desembre, el cens actualitzat de CSB és de 75 de les quals 70 han estat declarades d'NCB2.

Durant l'any 2018 s'ha fet la revisió de 405 vitrines de gasos incloent la revisió de les vitrines de gasos de recirculació.

Edifici	Vitrines	Inferiors a 0,3 m/s ⁽¹⁾	Entre 0,3-0,35 m/s	Superiors a 0,35 m/s
Ciències	150	13	7	130
Biociències	85	12	8	65
Medicina (inclòs UTPR, CSIC, I.Neurociències)	46	3	6	37
IBB/MRB	22	3	2	17
Veterinària	48	2	9	37
EE	17	0	0	17
Cbateg	10	0	0	10
Edifici B	9	2	2	5
Icta	16	0	4	12
CC Educació	2	0	0	2
Absolut	405	35	38	332
Percentatges	100%	8,6% (8,5%)	9,4% (13%)	82% (78%)

() Entre parèntesi, el percentatge obtingut l'any 2017.

(1) Dins de la columna "inferiors a 0,3" s'inclouen les que no funcionen i aquelles en les que no es detecta cap velocitat d'aspiració.

Aquest procés ha estat adjudicat per via d'adjudicació del contracte CONSU-3/2016 de qualificació de vitrines de gasos i cabines de seguretat biològica a l'empresa AIR VALIDATION per als propers 2 anys, prorrogables a dos més.

Detectors de gasos:

Durant l'any 2018 s'ha fet la revisió a 72 centrals de detecció de fuga de gasos tècnics amb els 114 detectors associats a aquestes centrals.

El procés de servei de qualificació de centrals i detectors de gasos tècnics va ser sol·licitat a diverses empreses sent adjudicat per un any a l'empresa CASELLA.

Autoclaus:

Durant l'any 2018 s'han fet 19 revisions d'autoclaus.

El procés de revisió d'autoclaus l'ha fet Antonio Matachana, SA.

Resultats:

Autoclaus Revisats	Manteniment Obligatori tipus A	Manteniment Obligatori tipus B	Manteniment Obligatori tipus C
Campus	16	1	2

3.6. Adequació de llocs de treball

En l'aplicació de les mesures correctores derivades de la vigilància de la salut, s'ha intervingut en 19 llocs de treball.

La majoria de les mesures correctores i les recomanacions han estat de tipus ergonòmic en relació a la restricció de tasques per a manipulació de càrregues o postures forçades de treball, a millorar el disseny o la configuració de l'espai de treball, al foment de bons hàbits posturals i a promoure el marge d'autonomia de la persona.

També s'han proposat mesures organitzatives per aconseguir una correcta adaptació a la situació de salut i en alguns casos s'han aplicat mesures de tipus higiènic, especialment en les avaluacions per especial sensibilitat i embaràs.

Pel que fa a recursos humans durant el 2018 s'han fet fer 12 canvis de lloc de treball i 1 adaptació horària (teletreball).

4. Coordinació d'activitats empresarials

Actualment hi ha 134 empreses dins el programa de coordinació d'activitats. El procés s'ajusta a les característiques de les empreses, la seva activitat i el risc intrínsec i a la seva presència al campus. El grau de coordinació pot anar des d'un control documental, fins a un seguiment i inspecció més exhaustius.

4.1. Inspecció, activitats i seguiment d'empreses i tasques

Amb les empreses del programa de coordinació es fan diverses activitats com ara seguiment, col·laboració d'activitats i inspecció de tasques amb les empreses. Fent un recull i agrupant les diverses activitats, s'ha fet:

- **Inspecció/visites.** S'han fet 12 visites d'inspecció a empreses en el desenvolupament de les tasques habituals o pel que fa als locals que ocupen en el Campus. Aquestes visites les fan tècnics del Servei de Prevenció, normalment, sense previ avís, i tenen l'ànim d'observar l'execució de les tasques o dels locals i confirmar que es garanteixen les condicions de seguretat i salut i el compliment de la normativa en matèria de prevenció de la UAB. Aquestes visites també serveixen amb antelació a la tasca a fer per fixar unes condicions mínimes en tasques d'una certa perillositat per l'activitat o per l'entorn de treball.
- **Reunions.** S'han fet 5 reunions de coordinació preventiva amb les empreses de nova incorporació al programa o amb empreses on la periodicitat de les reunions ho requeria o fins i tot per situacions concretes que mereixien una trobada o tramesa de documentació preventiva.
- **Investigacions d'accident i accions rellevants.** S'han fet un total de 2 accions rellevants com ara inspecció d'instal·lacions, valoració de com cal dur a terme determinades tasques o algun accident amb implicació de la UAB.
- **Assessorament:** S'han fet 18 accions d'assessorament, amb empreses externes a petició d'elles o com a producte de la relació que comporta el programa de coordinació d'activitats. Aquesta actuació d'assessorament pot comportar tramesa de documentació i informació
- **Formació:** S'ha fet la formació en plans d'autoprotecció dels edificis de la UAB a les empreses que presten servei en els edificis propis.

4.2. Difusió de la Guia de coordinació per a empreses externes

Atesos els diversos canvis normatius i el fet que la Guia de coordinació per a empreses externes ja tenia uns anys d'existència, durant l'any 2017 s'ha fet una revisió dels continguts de la guia amb l'ànim d'actualitzar-la, fet que s'ha conclòs en el 2018 després de diverses revisions i participacions amb àmbits implicats. Aquesta actualització no té edició en paper per tal que les revisions futures es puguin fer de manera més àgil, únicament els aspectes derogats i tenir-la sempre actualitzada amb el mínim cost possible.

Es continua fent lliurament de la Guia de coordinació per a totes aquelles empreses noves dins el programa de coordinació d'activitats amb les que s'inicia qualsevol acció de coordinació. El document recopila la informació més rellevant en matèria de riscos

per a les empreses externes així com les obligacions en matèria de seguretat i salut que han de seguir a la UAB. El mateix document inclou un registre que l'empresa retorna signat responsabilitzant-se del compliment i trasllat de la informació preventiva. Tot nou proveïdor de la UAB ha de descarregar-se la guia del web de la UAB i lliurar complimentat el registre. En el transcurs del 2018 també es va actualitzar el link on les empreses es descarreguen el document. S'ha detectat la necessitat de traduir-la a l'idioma anglès i espanyol que es proposarà de fer l'any 2019.

Durant les visites de camp, reunions informatives i altres accions relacionades amb la coordinació es comprova el grau de coneixement i aplicació de la normativa que s'estableix en aquesta Guia, especialment pel que fa a telèfons d'emergència dins el Campus.

Al Servei de Prevenció es disposa d'un registre amb les dades de les empreses i les informacions més rellevants des del punt de vista de la Coordinació.

4.3. Guia Preventiva per a personal propi que desenvolupa activitats fora els Campus de la UAB

Continua vigent la guia preventiva, en format electrònic dirigida al personal de la UAB que pot exercir tasques en empreses externes. A tot el personal que li pot ser d'utilitat, se'ls informà mitjançant un correu electrònic a les administracions de centre, deganats, serveis científicotècnics i instituts de recerca quan es va elaborar l'any 2010.

Aquesta guia (disponible a la intranet), és un material bàsic per a dur a terme tasques fora de la institució i un requeriment per part de les institucions on reben personal de la UAB per a fer-hi tasques. Aquesta guia s'acompanya dels registres i certificats necessaris segons la petició de documentació de l'organització on anirà el/la treballador/a.

S'han fet gestions de coordinació d'activitats per a personal investigador, personal de la UAB i estudiants en pràctiques per a fer tasques en empreses externes a la UAB. Amb les institucions més habituals s'han creat procediments específics per facilitar la tramesa de documentació i garantir la seguretat i salut de les persones usuàries en les instal·lacions alienes a la UAB.

En total s'han gestionat un total de 55 peticions per a fer tasques fora de la UAB, que han afectat un total de 240 persones, dels quals 90 persones eren personal investigador

5. Autoprotecció

5.1. Redacció de plans i protocols

- S'han implantat els plans d'autoprotecció pels esdeveniments Festa Major UAB 2018 i *Cursa* de la UAB 2018 (aquest segon redactat per una empresa externa). En el cas del pla de Festa Major es va lliurar a Protecció Civil via plataforma HERMES, rebent comentaris i observacions al respecte. El pla de la *Cursa* UAB es va lliurar a l'Ajuntament via correu electrònic.
- S'ha implantat el Pla d'autoprotecció de la Unitat Docent de Vall d'Hebrón.
- S'ha continuat la revisió del Pla d'autoprotecció del Servei de Granges.
- S'ha finalitzat la redacció del Pla d'Autoprotecció de la Unitat Docent pel Campus Sant Pau.
- S'ha revisat i actualitzat el Pla d'autoprotecció del SAF.
- Elaboració d'un Protocol d'autoprotecció per l'acte del 50 aniversari de la UAB.
- Assumpció de la responsabilitat d'execució dels apartats sobre autoprotecció del II Pla d'acció sobre discapacitat i inclusió de la UAB.
- Nova redacció del protocol d'emergències Servei d'Estabulari
- Resta pendent de la proposta de planificació de l'any 2018 la modificació i posterior presentació del Pla d'Autoprotecció General del Campus al Departament d'Interior, la redacció del protocol d'autoprotecció de l'edifici CT (edifici empreses externes, antiga planta tèrmica), BM3, de la UD Parc Tauli així com la implantació del pla al Parc Mòbil.

5.2. Formació del personal i dels equips d'emergència

S'ha fet la formació en matèria d'autoprotecció a:

- Formació específica pel personal docent investigador de l'àmbit de l'administració de centre de ciències socials.
- Formació general al Personal de de les Facultats de Psicologia i Lletres.
- Formació específica pels Equips d'emergència de les Facultats de Psicologia i Lletres.
- Formació Específica pels Equips d'emergència de l'edifici del Rectorat.
- Formació general pel personal i específica pels equips d'emergència Servei Assistencial de Salut.
- Formació general pel personal i específica pels equips d'emergència Biblioteca d'Humanitats.
- Personal investigador en Formació.
- Formació general per a Facultat de Veterinària.
- Formació reciclatge específica pels Equips d'emergència de la Facultat de Veterinària.
- Alumnat del Treball de Fi de Grau (TFG) del departament de Química
- Formació en emergències en Instal·lacions radioactives.
- Formació pel personal del Servei de Seguretat i Vigilància.
- Formació d'emergències per a comandaments a l'edifici C

Aquest any s'ha continuat impartint el curs "centrals d'alarma" en format virtual, del qual s'han fet dues edicions.

La formació "Maneig d'extintors i extinció de focs" ha tingut 12 accions dirigides a PAS i PDI, alumnat de treball de Fi de grau a Ciències i per a Personal Investigador en Formació.

Aquest any s'han fet dues edicions de l'acció formativa: *Cadira d'evacuació per escala*.

5.3. Campanyes divulgatives

Es continua impulsant la disposició progressiva als aularis dels fons de pantalla amb les consignes d'actuació per a professorat i alumnat davant una emergència.

S'ha iniciat la distribució de la nova versió del cartell "Actuació en cas d'emergència".

D'acord amb la planificació d'estudi de la situació de sales d'actes, es fan reunions de treball per la realització del vídeo per a informar de les consignes d'emergència als ocupants de la Sala d'actes de Rectorat com a exemple per a estendre a les sales d'actes i Aules Magnes de la resta d'edificis.

5.4. Senyalització de lluita contra emergències

S'han adquirit senyals d'emergències per continuar amb la política de la ràpida reposició dels senyals relacionats amb emergències que desapareixen o es deterioren.

S'ha millorat la ubicació de punts de reagrupament exterior: un de l'edifici rectorat i un del Campus de Sabadell.

S'ha impulsat que les obres noves es lliurin amb la senyalització de lluita contra emergències completa. Aquest punt està relacionat amb el PNT d'obres en vigor des del 2010..

S'ha millorat la senyalització dels extintors situats a l'exterior en diferents actes de la UAB (Festa Major, Cursa de la UAB, Setmana Saludable) adquirint suports amb senyals pels extintors.

5.5. Equipaments per a situacions d'emergències

Seguint el compromís de garantir l'evacuació de persones amb mobilitat reduïda, s'han adquirit 8 cadires d'evacuació per escales.

S'ha establert un programa de manteniment de les cadires d'evacuació per escales amb el personal del taller mecànic del Parc Mòbil.

S'ha adquirit i continuat amb la distribució d'armilles identificatives per a les persones integrants dels equips d'emergència.

S'ha continuat amb la distribució de materials informatius, targeta, per a les persones integrants dels equips d'alarma, evacuació i confinament.

Es continua, a mesura que s'implanten els plans als diferents edificis, o bé es detecten deficiències, amb la reposició de diferents materials per a emergències. Especialment porta cartells, senyalització, megàfons i armilles.

5.6. Comprovació de sistemes de detecció, alarma i evacuació

S'han fet simulacres tècnics a:

- U.D. Vall d'Hebron
- MRB
- Zona C7
- Proves als sistemes de detecció de gasos a la facultat de veterinària i al departament de química.

5.7. Millores en els edificis i les instal·lacions

S'ha continuat l'augment de la dotació d'elements de lluita contra incendi, principalment de detectors a diversos edificis entre els que cal destacar les millores a Enginyeria Química i Vall d'Hebron.

Millora a la central d'incendis de la torre C5.

Instal·lació de Renta-ulls a la Planta de Tecnologia dels Aliments i d'una nova dutxa a la zona C7.

S'han fet millores en el sistema de sirenes en funció de les diferents proves tècniques i simulacres com el cas de l'edifici MRB.

S'ha fet la connexió de les centrals de gasos a les centrals d'incendis.

S'ha automatitzat l'obertura de les portes automàtiques a la Facultat de Ciències de la Comunicació.

S'ha habilitat una porta d'emergència a l'edifici F (Servei Assistencial de Salut).

Cal destacar, la continuació del procés de millora en els elements d'evacuació. Fent l'automatització del desbloqueig amb l'activació de les sirenes, dels electroimants de totes les sortides d'emergència de l'edifici B.

5.8. Simulacres d'emergència

Els simulacres fets han estat:

- Planta de tecnologia dels aliments (en torn de tarda i de matí)
- IBB
- Servei de Llengües
- Facultat de Ciències de la Comunicació
- Zona C2 parell
- Escola d'Enginyeria
- Edifici Servei d'Informàtica
- Zona C0
- Zona C3 parell
- Facultat de Dret
- CBATEG
- UD Vall d'Hebron
- Facultat de Ciències Polítiques i Sociologia
- Rectorat

6. Investigació d'accidents

D'acord la Llei de Prevenció de Riscos Laborals, en l'article 16.3, la UAB ha investigat aquelles situacions en les quals s'ha produït un dany per a la salut del personal propi.

Es manté actualitzat el registre de tots els accidents i els incidents dels que s'ha tinguts constància.

Trimestralment s'ha informat al Comitè de Seguretat i Salut i amb caràcter d'urgència en cas d'accident rellevant.

6.1. Accidentalitat 2018

Hi ha hagut un total de 180 accidents i 10 incidents rellevants. Aquests últims han estat tots investigats mentre que, en relació als accidents, s'investiguen aquells que reuneixen els criteris tècnics que es van establir al Pla de Prevenció pel que en total s'han investigat 41 sumats els accidents i els incidents. Aquests criteris són:

- Que han causat baixa mèdica, o
- Que no han causat baixa però han causat danys personals i poden tenir un interès preventiu, o
- Tots aquells altres que, sense causar baixa o danys personals, haurien pogut tenir conseqüències greus.
- Aquells accidents que les persones responsables o usuàries han considerat oportuns.

Està implantada la investigació en línia dels accidents lleus. D'aquesta manera i via intranet les persones usuàries poden fer la investigació dels accidents i remetre-la a l'Àrea de Prevenció i Assistència (APiA) per tal que faci el seguiment corresponent.

6.1.1. Accidents per col·lectius

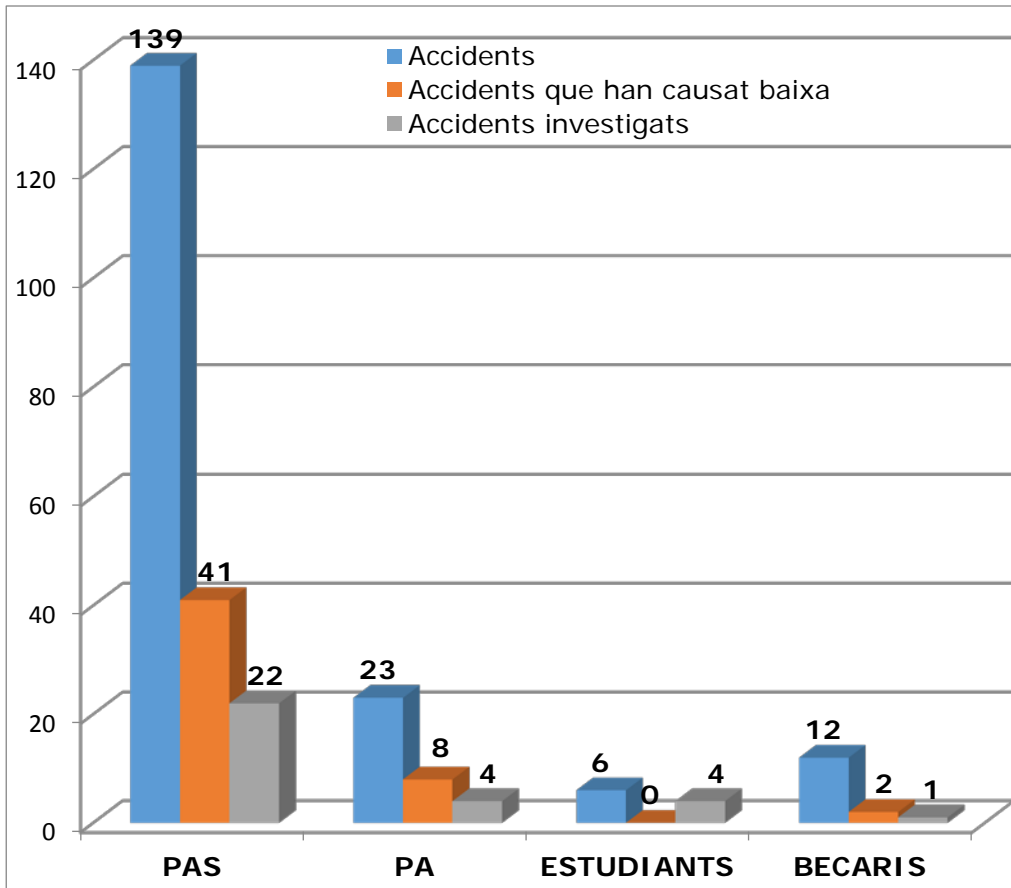
Distribució d'accidents per col·lectius:

Col·lectiu	Accidents	Accidents que han causat baixa	Accidents investigats ⁽²⁾
PAS	139	41	22
PA	23	8	4
EXTERNS	0	0 ⁽¹⁾	0
ESTUDIANTS	6	0	4
BECARIS	12	2	1
Total	180	51	31

⁽¹⁾ Són les baixes de les que tenim coneixement en el personal extern.

⁽²⁾ La diferència numèrica entre aquest apartat i l'apartat d'aquest col·lectiu que ha generat baixa obeeix al fet que hi ha accidents lleus que s'ha considerat necessari investigar d'acord amb el criteri tècnic o que s'ha fet la investigació en línia i accidents que han generat baixa (*in itinere* fora el Campus) que no s'han investigat.

De forma gràfica, representem els accidents per col·lectius segons siguin lleus, els que causen baixa i els que es van investigar:

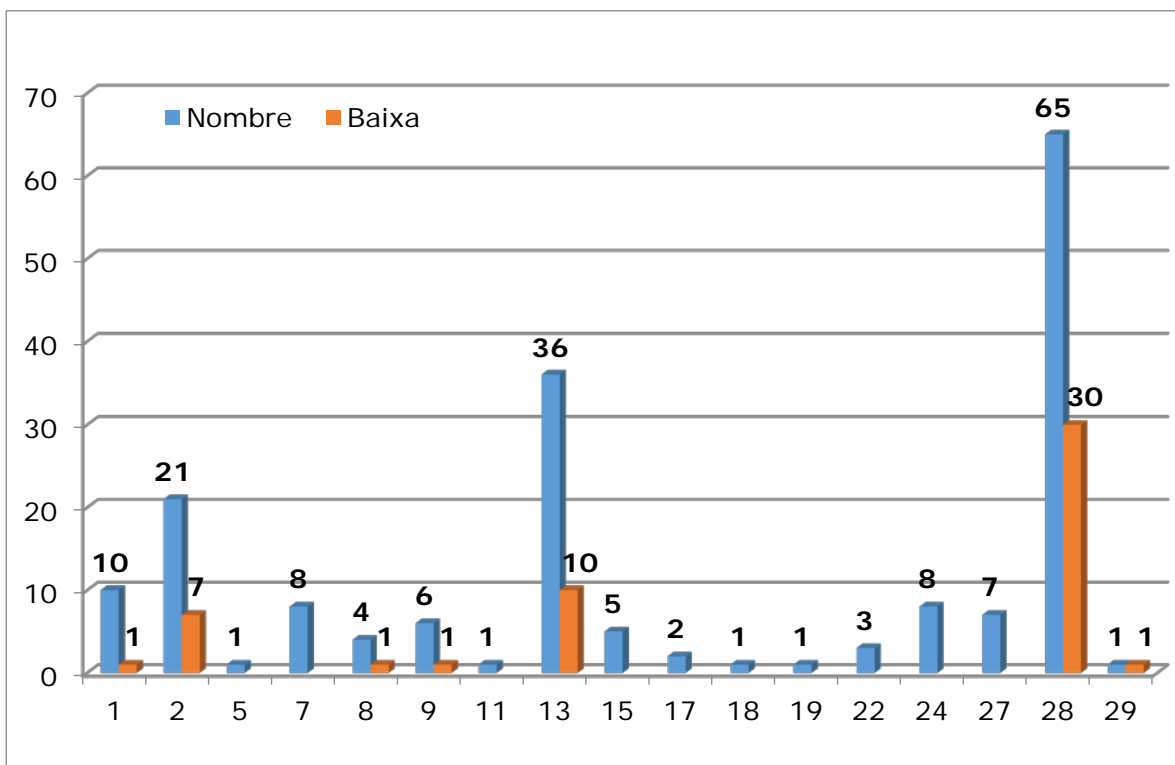


Gràfic 1. Representació accidents lleus, greus i els investigats per col·lectius

6.1.2. Tipologia d'accidents

Distribució segons la tipologia i les baixes causades en cada tipologia:

Gràfic 2. Tipologia dels accidents

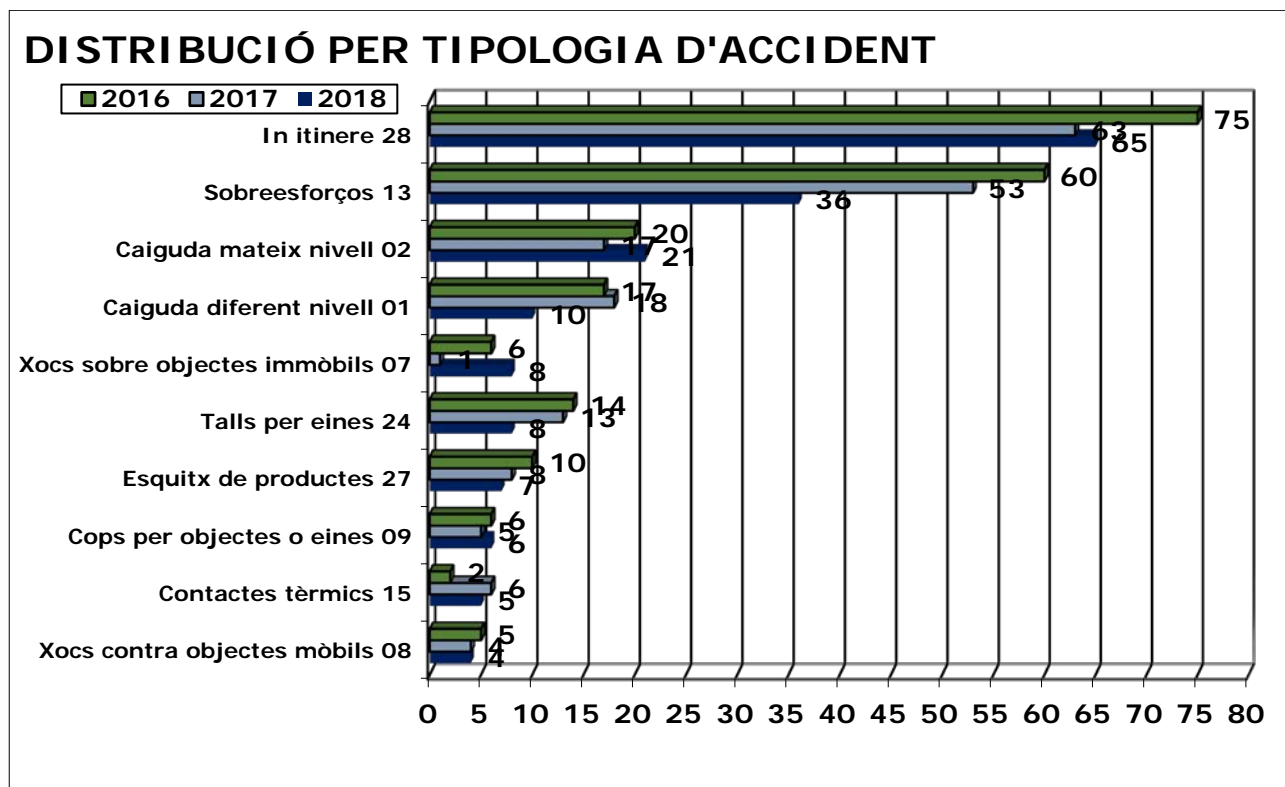


- | | |
|---------------------------------------------------------------|--------------------------------------------------|
| 01. Caiguda diferent nivell | 15. Contactes tèrmics |
| 02. Caiguda mateix nivell | 16. Exposició a contactes elèctrics |
| 03. Caiguda d'objectes | 17. Exposició a substàncies nocives |
| 04. Caiguda d'objectes en manipulació | 18. Contacte amb subs. càustiques i/o corrosives |
| 05. Caiguda d'objectes despresos | 19. Exposició a radiacions |
| 06. Trepitjades sobre objectes | 20. Explosions |
| 07. Xocs sobre objectes immòbils | 21. Incendis |
| 08. Xocs contra objectes mòbils | 22. Accidents causats per éssers vius |
| 09. Cops per objectes o eines | 23. Atropellaments o cops per vehicles |
| 10. Projecció de fragments o partícules | 24. Talls per eines |
| 11. Atrapament per o entre objectes o màquines | 25. Punxades |
| 12. Atrapament per bolcament de màquines, tractors o vehicles | 26. Vessaments |
| 13. Sobreexforços | 27. Esquitx de productes |
| 14. Exposició a temperatures ambientals extremes | 28. <i>In itinere</i> |
| 29. Violència ocupacional | 30. Origen psicosocial |

6.1.2.1. Tipologies d'accident més freqüents

Les 10 tipologies més freqüents de l'any i que representen el 94,44% del total són:

Gràfic 3. Comparació de les tipologies d'accident més habituals entre 2016, 2017 i 2018



Comentaris i línies d'actuació que se'n despreuen:

- Els accidents *In Itinere*, (codi **28**), els que tenen lloc anant o tornant de la feina, impliquen el 36,11%, valor creixent respecte l'any 2017 (31,81%) dels accidents totals. La majoria d'accidents són de trànsit i tenen lloc fora del Campus de la UAB. Els que tenen lloc dins el Campus s'avaluen per tal de veure si hi pot haver alguna millora a fer que eviti una repetició de l'accident. Aquest any s'ha iniciat un curs *on line* sobre aquesta tipologia.

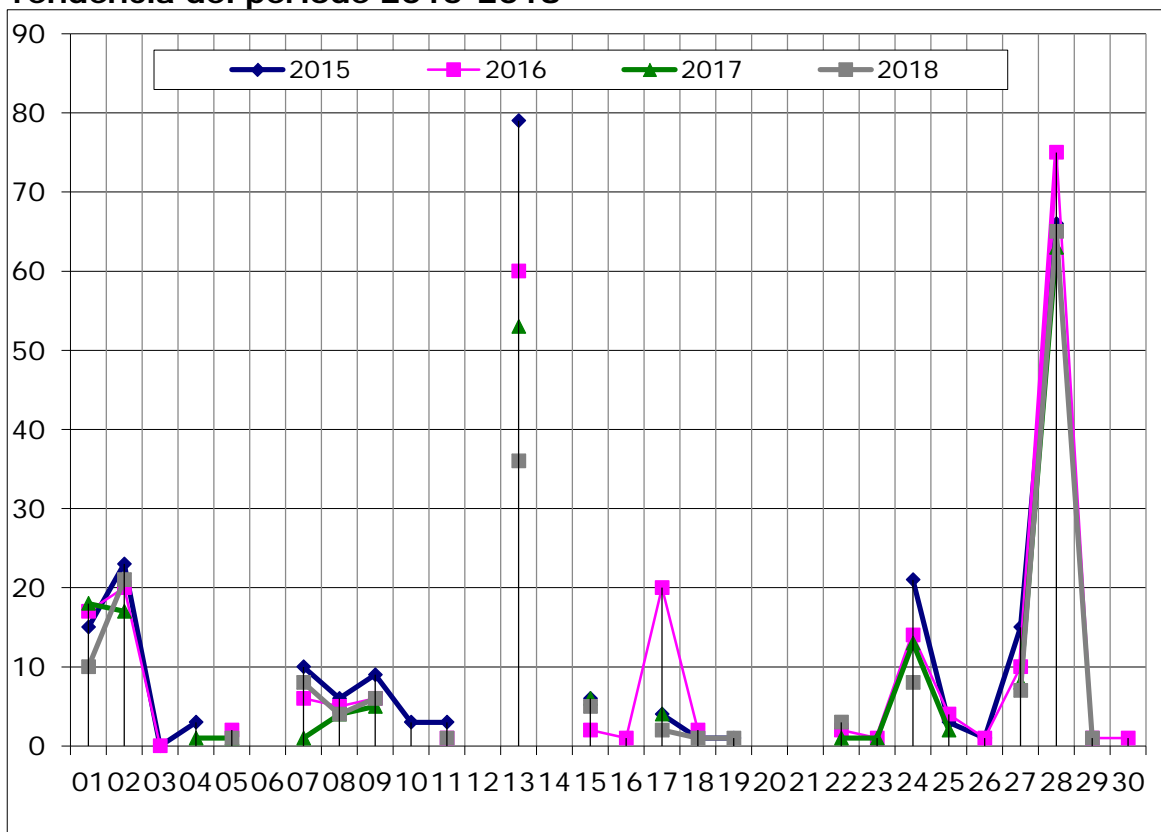
- En els sobreesforços (codi **13**), s'inclouen totes les lesions musculo-esquelètiques. Aquesta tipologia, afecta especialment aquells col·lectius que manipulen càrregues manualment, que fan un mal gest, que senten dolor en un moment donat de la jornada a resultes d'activitat, etc. Es produeixen molts sobreesforços derivats de moviments, torsions, etc.. en tasques pròpies d'oficina i despatx. Les mesures correctores que s'implanten per minvar aquesta tipologia són bàsicament la formació, (hi ha un mòdul on *line* que s'ofereix des del 2016) i en tallers, estudis ergonòmics específics dels llocs de treball i la compra de material que faciliti la manipulació. Aquesta tipologia va a la baixa des del 2015 on va tenir la seva punta més alta (79 el 2015, 60 el 2016, 53 el 2017 i 36 el 2018). Actualment suposen un 20% dels accidents.
- La tipologia de caigudes al mateix nivell (codi **02**) inclou les ensopegades, relliscades, torçades de turmell, etc. Les mesures correctores que se'n desprenen són retolació de seguretat i advertència (per exemple quan es fan tasques de neteja on el paviment es mulla), millora d'accessos, eliminació d'objectes innecessaris, eliminació o substitució de material deteriorat o obsolet (com ara desaigües i relligues), etc. Són causes habituals d'aquesta tipologia el trànsit per espais no urbanitzats i les relliscades en els períodes freds de l'any per gel. Aquesta tipologia, malgrat fluctua entre un any o un altre, no té puntes destacables sinó que es manté centrat en relació a altres anys. Ha pujat lleugerament respecte l'anterior en percentatge passa del 9 al 12%
- Les caigudes a diferent nivell (codi **01**) són una tipologia que tenia una importància gran dins l'accidentalitat del Campus des de fa molts anys i que s'ha aconseguit reduir de forma important amb campanyes i difusions. Algunes de les mesures correctores que s'apliquen de forma habitual per disminuir-ne el nombre són: instal·lació de baranes, buixardat d'escaleres, pintura que diferenciï graons, millora de les condicions de treball en alçada, formació, informació, etc. Aquesta tipologia va pujar el 2017 respecte l'any anterior, com l'any 2015 i aquest any s'ha reduït pràcticament a la meitat (18 el 2017, 10 el 2018). El 2018 es van revisar les causes i s'han implantat les mesures més adients allà on han estat necessàries.
- Entra de nou en el *top ten* la tipologia **07**, cops contra objectes fixes i immòbils, destaquen els cops contra portes i finestres i contra objectes i mobiliari urbà (bancs, fitos, etc.). Les mesures que s'han dut a terme són bàsicament la retolació de seguretat que garanteixi una diferència cromàtica real. La major part d'aquests accidents són producte del factor humà (desatenció mentre es transita). Aquesta tipologia ha augmentat de forma considerable i passa d'1 el 2017 a 8 el 2018.
- La tipologia amb codi **24** obeeix a talls causats per material de laboratori (material de vidre, bisturís, eines diverses) i a talls en tasques de manteniment. Aquesta tipologia d'accident s'intenta minvar amb accions de formació, ús dels EPI, bones pràctiques, etc. Enguany, ha baixat i està en el valor més baix des de l'any 2008. Aquesta tipologia d'accident, majoritàriament, té el seu origen en les males pràctiques de laboratori i sovint el fet que es produeixi el dany és producte de no utilitzar correctament la infraestructura dels laboratoris i els equips de protecció individual necessaris.

- Una altra tipologia molt lligada a l'activitat de recerca i docència i que té lloc en laboratoris és la tipologia **27** relativa a l'esquitx de productes. Ha baixat des del 2015 en que van haver 15 a una mica menys de la meitat aquest any (7). Entren en aquest grup els esquitxos de productes en manipulació en petites quantitats. Un cop més, les mesures destinades a evitar aquests danys són la formació, la promoció de l'ús de vitrines de gasos i l'adquisició i ús d'EPI.
- La tipologia **09** de cops per objectes o eines no és una tipologia d'accident on hi hagi gaire gravetat. Aquesta tipologia ha tingut un lleuger augment però en valors similars des del 2016 (6, 5 i 6 respectivament).
- La tipologia **15** obeeix bàsicament a cremades. Va força associada a les tasques de laboratori on es fan servir tant flama oberta com líquids criogènics, plaques calefactores o a plantes tecnològiques amb conduccions d'aigua calenta o vapor. Passa de 6 a 5 respecte l'any anterior.
- En la tipologia **08**, de cops per objectes mòbils, habitualment es tracta de cops amb finestres, portes o altres. Aquesta tipologia està en valors similars des del 2013, malgrat no suposa una tipologia d'accident especialment habitual ni acostuma a tenir una gravetat especial.

6.1.3. Resum comparatiu dels últims quatre anys en relació al tipus d'accident

El nombre d'accidents l'any 2014 va ser de 190, l'any 2015 se'n van produir 269 i l'any 2016, 251. L'any 2017 van ser 198 i el 2018 han estat 180.

Tendència del període 2015-2018



6.2. Incidents

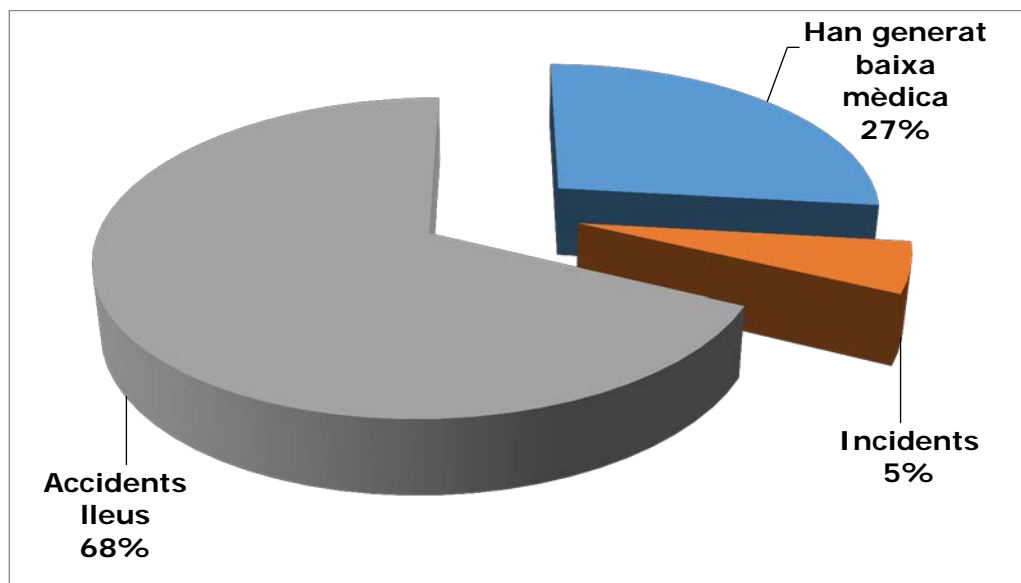
Paral·lelament, els incidents rellevants coneguts, 10 en total, han estat els que es detallen a continuació:

Incidents	Descripció
1	Vessament acrilamida
1	Fuita vitrina de gasos
1	Vessament de dicromat
1	Caiguda arbre
1	Maleta suposadament sospitosa
1	Fuita de diòxid de carboni
1	Descàrrega imant
1	Disfunció en cas d'emergència
1	Caiguda bidó àcids en búnquer
1	Caiguda de plafó

En tots els casos, s'han analitzat les causes mitjançant visita o entrevista amb els implicats/afectats o en algun cas, investigació en línia.

6.3. Relació d'accidents - incidents

Hi ha estudis que demostren una relació entre incidents i accidents. Val a dir que, en no generar danys a les persones, molts incidents no arriben a l'APIA. En aquest sentit, s'estan millorant els canals d'informació entre l'APIA, les persones usuàries i altres oficines i Àrees, (via intranet, aprofitant xerrades informatives i formació inicial...) de manera que es conegui aquesta informació que pot oferir dades d'interès preventiu. Respecte l'any anterior han disminuït molt lleugerament els incidents enregistrats i també han disminuït en 12 els accidents que han generat baixa mèdica, tot i que en percentatge respecte els accidents totals de l'any no és tant marcat.

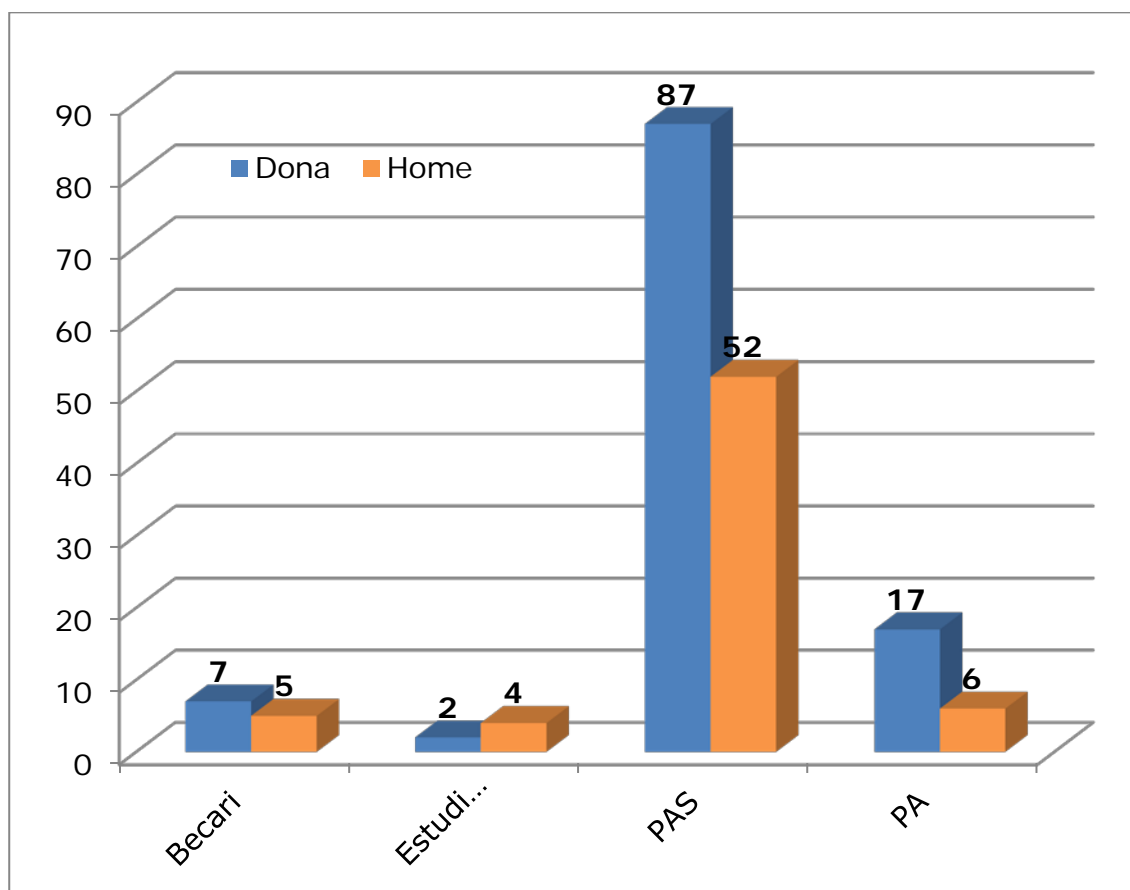


Gràfic 5. Percentatges dels accidents i incidents al 2018

6.4. Distribució per gènere i col·lectius dels accidents

Col·lectiu	Accidents		Dones		Homes	
	2017	2018	2017	2018	2017	2018
PA	26	23	16	17	10	6
PAS	144	139	98	87	46	52
BECARIS	17	12	12	7	5	5
ESTUDIANTS	6	6	1	2	5	4
Total	198	180	129	113	69	67

Taula 3. Els accidents per gènere en els col·lectius de la UAB.



Gràfic 6. Els accidents per col·lectius i gènere en el 2018

Tot i que en el cas del PAS sembla que en nombre absolut hi hagi una major accidentalitat no és així respecte al col·lectiu. La proporció de dones i homes en el PAS (dades OGID a 31/12/2018) és el 63,82 i 36,18%. Pel que fa al percentatge d'accidentalitat és del 62,59 i el 37,41%. En aquest cas, podem afirmar que no hi ha una relació gènere –accidentalitat. En el cas del Personal Acadèmic la proporció de dones i homes és del 42,78 i 57,22% i en canvi, en l'accidentalitat és el 73,91 en el cas de les dones i del 26,09% en el dels homes. Tot i que la mostra és petita, cal esbrinar si les causes són que en el cas de les dones hi ha més temporalitat, si per contra les dones tenen més consciència de notificar els accidents o si hi ha altres raons.

Pel que fa al personal investigador en formació les dades no són significatives en qüestió de gènere.

6.5. Informació intranet

A la Intranet del Servei de Prevenció, en l'apartat d'accidentalitat, hi ha la informació relativa a la gestió dels accidents. De forma periòdica, s'actualitza la informació relativa als accidents que han tingut lloc als Campus de la UAB.

Aquest document té un interès de sensibilització de la comunitat universitària en relació a l'accidentalitat i persegueix mostrar accidents que passen a la UAB i que poden afectar a qualsevol àmbit i col·lectiu que hi treballa.

6.6. Índex d'Incidència. Comparativa per sector i activitat econòmica

En aquest apartat es calcula l'Índex d'incidència de la UAB i es compara tant amb el sector d'activitat econòmica, (sector serveis) com amb la divisió econòmica, (educació).

Dades:

Dades	Nombre
Accidents lleus que han causat baixa	51
Accidents greus que han causat baixa	0
Accidents mortals	0
Total accidents	51
Plantilla	6710

Per divisió econòmica (*):

Índexs d'accidents en jornada de treball amb baixa		Lleus	Greus	Mortals	Total
Índexs de l'empresa o centre de treball, (UAB)		760,06	0,00	0,00	760,06
Índexs mitjans de l'activitat econòmica seleccionada:	Província: Barcelona	953,00	2,43	0,00	955,43
	Catalunya	946,76	2,00	0,00	948,76
Educació.					

Per Sector d'activitat (*):

Índexs d'accidents en jornada de treball amb baixa		Lleus	Greus	Mortals	Total
Índexs de l'empresa o centre de treball, (UAB)		760,06	0,00	0,00	760,06
Índexs mitjans de l'activitat econòmica seleccionada:	Província: Barcelona	2.608,68	10,79	1,08	2.620,55
	Catalunya	2.721,58	11,90	1,38	2.734,86
Serveis					

(*) Font: Dept. de Treball. Generalitat de Catalunya.

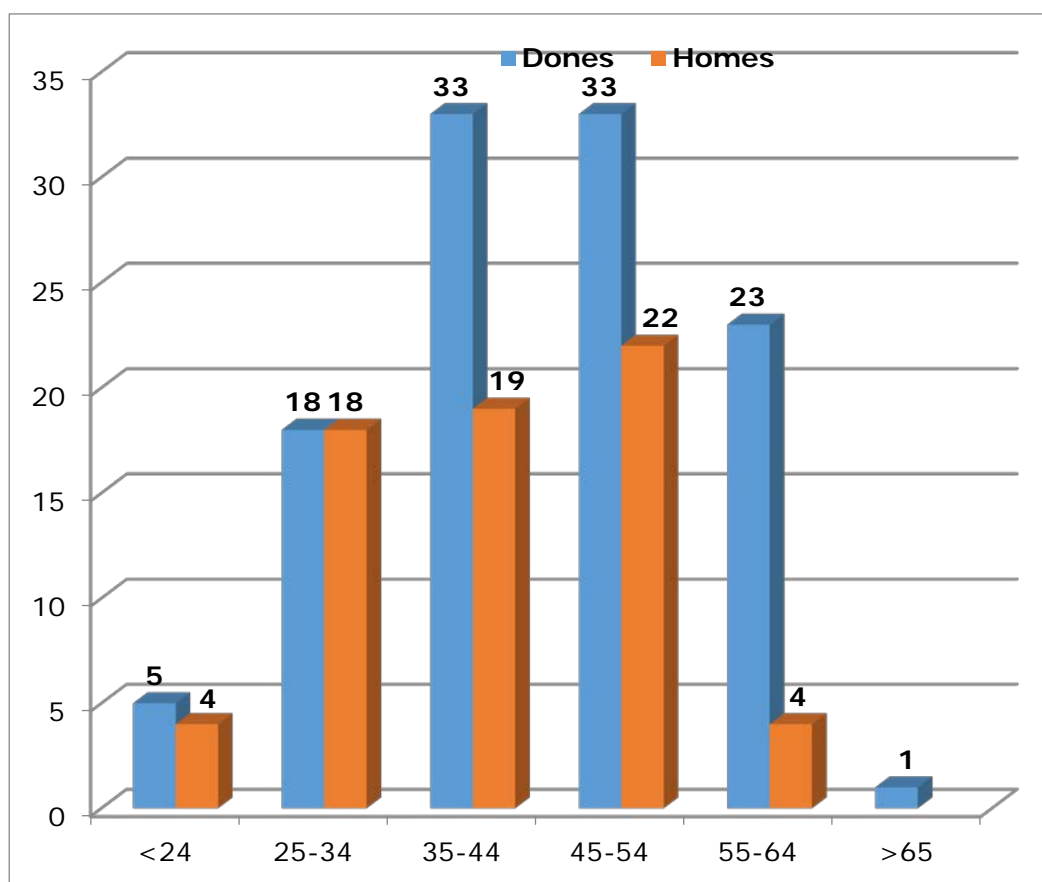
En el càlcul per divisió econòmica, l'índex d'incidència de la UAB, ((núm. accidents baixa/plantilla) x 100.000), és notablement inferior a l'índex d'incidència mitjà tant de la província com del país. Des que es fan els càlculs de l'índex d'incidència, només el 2016 es va sobrepassar l'índex per divisió econòmica.

En el càlcul per sector d'activitat, l'índex d'incidència de la UAB, ((núm. accidents baixa/plantilla) x 100.000), és molt inferior al índex d'incidència mitjà tant de la província com del país. Notablement inferior.

Índex 2009	Índex 2010	Índex 2011	Índex 2012	Índex 2013	Índex 2014	Índex 2015	Índex 2016	Índex 2017	Índex 2018
699,62	622,35	469,92	651,52	558,15	470,62	922,84	1.082,60	935,97	760,06

6.7. Accidents per franges d'edat

Per cinquè any consecutiu s'ha inclòs al registre d'accidentalitat del Servei de Prevenció l'edat de la persona accidentada.



6.8. Accidents en línia

El 2018 està completament implantada i operativa la investigació en línia. Aquesta eina permet a la persona accidentada o al seu responsable reportar un accident de caràcter lleu al Servei de Prevenció. Aquesta informació, permet valorar la necessitat d'aprofundir en la investigació i, si escau, acompanyar la gestió de les mesures correctores.

Al llarg dels darrers anys s'han rebut al Servei de Prevenció 19 investigacions d'accidents en línia al 2009, 21 al 2010, 16 al 2011, 19 en el 2012, 23 en el 2013, 34 en el 2014, 25 en el 2015 i en el 2016 se'n van rebre 27. En el 2017 se'n van rebre 26 i en el 2018, **24**.

7. Salut Laboral

La Unitat de Salut Laboral (USL) està ubicada en el Servei Assistencial de Salut (SAS), acull l'especialitat de Medicina del Treball i és la responsable de la vigilància de la salut del personal propi de la UAB.

Les seves accions són de tipus individual i de tipus col·lectiu.

Ambdues tenen com a objectiu comú: la protecció, la prevenció, la promoció de la salut i la identificació de problemes de salut que puguin tenir relació amb l'activitat laboral, així com la valoració de l'aptitud i el seguiment de les intervencions preventives que es duen a terme en el lloc de treball.

Les activitats que inclou venen determinades per la Llei 31/1995 de prevenció de riscos laborals, pel Reial decret 39/1997 pel qual s'aprova el Reglament dels serveis de prevenció, i per les modificacions d'aplicació corresponents.

Les principals són els reconeixements de salut en relació als riscos del lloc de treball, les avaluacions després d'una llarga absència per motius de salut, les visites relacionades amb la protecció a la maternitat i amb el personal especialment sensible a alguns riscos inherents al treball.

Els reconeixements s'ofereixen a el personal propi a l'inici de la relació contractual amb la UAB i periòdicament durant la resta de la vida laboral a la universitat. Així doncs, tot el personal de la UAB és potencialment usuari dels reconeixements laborals.

En la darrera memòria de la UAB en xifres consta un total de 6.750 treballadors, dels quals 3.851 (57%) corresponen al personal docent i investigador (PDI), 584 (9%) al personal investigador en formació (PIF) i 2.315 (34%) són personal d'administració i serveis (PAS). Els reconeixements de salut bianuals efectuats representen el 25 % del PDI, el 38% del PIF i el 63% del PAS.

Les activitats i accions de la Unitat es desenvolupen de forma contínua i integrada amb la resta d'especialitats del Servei de Prevenció.

7.1. Salut laboral

7.1.1. Activitats

Les entrades registrades a la unitat són a causa, principalment, dels reconeixements de salut i a les diferents activitats relacionades.

Com cada any hem seguit amb la millora continua en la programació i realització dels reconeixements i la resta d'activitats.

Entrades

Tipus	Actuacions
Analítiques	2652
Reconeixements laborals	1324
Visites d'infermeria	260
Visites mèdiques	440
Programa de detecció precoç de càncer de còlon i recte	326
Vacunes ⁽¹⁾	322
Reconeixements no laborals a personal no actiu	142
Visites a llocs de treball	6

⁽¹⁾ Inclou vacunes administrades entre la unitat de salut laboral i la unitat d'atenció primària

Vinculació de les persones que s'han fet els reconeixements de salut

Col·lectiu	Dones	%	Home	%
PAS	485	59,80	236	36,09
PDI	210	25,89	277	42,35
Personal investigador en formació	62	7,64	48	7,34
Personal jubilat	52	6,42	90	13,76
Personal en Jubilació parcial/prejub.	2	0,25	3	0,46
Total	811	100	654	100

Tipus de reconeixements laborals

Tipus	Total	Dones	Homes
Inicials	198	123	75
Periòdics	1096	620	476
Inicials a personal professionalment exposat a radiacions ionitzants categoria A	1	1	0
Periòdics a personal professionalment exposat a radiacions ionitzants categoria A	7	4	3
Inicials a personal professionalment exposat a radiacions ionitzants categoria B	2	2	0
Periòdics a personal professionalment exposat a radiacions ionitzants categoria B	20	10	10
Total	1324	760	564

Aptituds derivades dels reconeixements laborals

Tipus	Total ⁽¹⁾
Apta/e per al lloc de treball	1265
Apta/e amb restriccions	6
Apta/e amb recomanacions	1
Apta/e amb restriccions temporals	2
Aptitud pendent de valoració a Salut Laboral	47 ⁽²⁾
Aptitud pendent d'aportar proves externes	3

(1) El total de valoracions d'aptitud es completa amb els definits dins del quadre de "Avaluacions específiques realitzades" per les visites mèdiques.

(2) Valoracions d'aptitud derivades al metge del treball per anàlisi específic i pendents de concloure en el moment de finalitzar el reconeixement estàndard

Reconeixements	Total	Aptitud	Dones	Homes
Incomplets ⁽¹⁾	48	No procedeix	29	19

(1) Treballadors/es que en el procés del reconeixement s'han fet l'anàlisi però no s'han presentat a la citació per a les proves complementàries, l'exploració mèdica i l'aplicació de protocols.

Reconeixements no laborals	Total	Aptitud	Dones	Homes
Personal jubilat	142	No procedeix	52	90

Els reconeixements de salut inclouen una analítica de sang i d'orina estàndard, l'actualització de la història clínica i laboral, les proves complementàries, les mesures antropomètriques i de paràmetres clínics, l'exploració mèdica per sistemes i l'aplicació dels protocols de vigilància sanitària específica corresponents.

També seguim amb el Programa de detecció precoç del càncer de còlon i de recte mitjançant la prova de sang oculta en femta. Va adreçada al personal de 50 a 69 anys i s'hi han acollit 326 persones. La prova s'ha ofert a 504 persones, de les quals 326 l'han fet i 178 no. El motiu pel que no l'han fet en 79 dels casos és que havien fet una colonoscòpia recent, 36 dels casos ja fan aquesta prova per l'ICS i 63 persones no han volgut entrar en el protocol de la detecció precoç de càncer de còlon i de recte.

A més, continuem amb el programa de prevenció del glaucoma i del càncer de pròstata. També estan inclosos els reconeixements mèdics al personal del programa INCORPORA de La Caixa que aquest any 2018 han estat 33.

Anàlisis clínics

Tipus	Total
Reconeixement laboral i no laboral	1487
Analítica UAB	1165
Total	2652

Una part del total d'anàlisis corresponen als reconeixements (laboral i no laboral), l'altra és el que es fa en alternança anual amb els reconeixements i que denominem Analítica UAB.

Complementant a l'anàlisi estàndard s'han fet 10 analítiques específiques, entre elles 9 determinacions de VIH en personal que inicia el seu treball amb vectors lentivirals i 1 determinació d'àcid metilhipúric en orina per valorar una possible exposició a dissolvents (xilè).

Protocols sanitaris específics 2018

S'han aplicat **3921** protocols sanitaris específics en les revisions de salut.

Tipus	Nombre
Protocol d'exposició a agents biològics (tètanus-diftèria)	1370
Protocol d'usuari de PVD	1299
Protocol d'exposició a sobrecàrrega vocal	487
Protocol d'exposició a agents químics	221
Protocol d'exposició a agents cancerígens i mutàgens	165
Protocol d'exposició a agents biològics (altres)	119
Protocol d'usuari de microscòpia òptica	75
Protocol d'exposició a anestèsics inhalatoris	60
Protocol d'exposició a zoonosi	33
Protocol de manipulador de càrregues	21
Protocol d'exposició a radiacions ionitzants (categoria B)	20
Protocol de conducció de vehicle a motor	17
Protocol d'exposició al soroll	8
Protocol d'exposició a radiacions ionitzants (categoria A)	7
Protocol d'exposició a agents biològics (hepatitis A)	7
Protocol d'exposició a postures forçades	5
Protocol d'exposició a vibracions	3
Protocol d'índex d'exposició biològica (BEI)	2
Protocol d'exposició a moviments repetitius	2
Total	3921

Visites mèdiques i d'infermeria

A més dels reconeixements de salut també es fan visites mèdiques i d'infermeria.

Les visites d'infermeria són en relació als protocols de detecció d'hipertensió arterial, control de tensió arterial, assessorament dietètic i control de pes, vacunes i reunió i acollida dels EPA. S'han fet 260 visites d'infermeria en total.

Les visites mèdiques inclouen certificats i consultes relacionades amb el reconeixement de salut, la protecció a la maternitat, la sensibilitat especial a determinats riscos en el treball i la reincorporació al treball després d'una llarga absència per incapacitat temporal. S'han fet 440 visites mèdiques que han generat 28 sol·licituds d'estudi de les condicions de treball (21 corresponen a dones i 7 a homes) , 9 d'elles són per protecció a la maternitat, s'han visitat 6 llocs de treball (5 corresponen a dones i 1 a homes) i s'han fet 126 informes d'aptitud.

Valoracions d'aptitud específiques segons el motiu de petició

Informe aptitud	Total	Apta/e		Apta/e amb restriccions		No apta/e		Apta/e amb recomanacions	
		Dones	Homes	Dones	Homes	Dones	Homes	Dones	Homes
Visites									
Llarga absència	36	10	4	17	4	-	-	1	-
Protecció de la maternitat	10	-	-	9	-	1	-	-	-
Avaluacions mèdiques en relació a riscos laborals	68	13	3	32	13	-	-	5	2
Treball en empreses externes	12	5	7	-	-	-	-	-	-
Total	126	28	14	58	17	1	-	6	2

Dins de les avaluacions mèdiques en relació a riscos laborals estan inclosos, entre altres, el personal provinent del programa INCORPORA.

També s'han fet un total de 3 informes preliminars de seguiment d'especial sensibilitat i s'han fet les visites de Vigilància de la Salut del personal de la UAB que inicia el seu treball amb vectors lentivirals.

La tipologia de les restriccions/recomanacions dels informes d'aptitud ha estat:

Tipus de restriccions/recomanacions	
Ergonòmiques	61
Higièniques	12
Organitzatives	27
Amb relació amb l'horari de la jornada de treball	7
Amb relació amb la modalitat de treball	3

Els treballadors totals visitats a la consulta mèdica han estat 256 (194 PAS, 38 PDI i 24 PIF) i la seva ubicació:

Ubicació del lloc de treball		
A	Rectorat	19
B	Fac. Ciències Socials i Lletres	37
C	Facultat Ciències i Biociències	55
H	Cbateg	6
D	Serveis Informàtics	3
SAF	Servei d'Activitat Física	2
RR	Servei d'Ocupabilitat	2

Ubicació del lloc de treball		
HSP	UD Hospital Sant Pau	2
F	Servei Assistencial de Salut	1
G	Fac. de Ciències de l'Educació	5
I	Fac. Ciències de la Comunicació	6
IBB	Institut Biotecnologia i Biomedicina	5
K	Fac. de Traducció i d' Interpreta	3
L	Biblioteca d'Humanitats	5
M	Facultat de Medicina	35
MRA	Modul A (Parc de Recerca UAB)	1
N	Biblioteca i Hemeroteca General	7
Q	Escola d'Enginyeria	4
S	Escola Universitària de Sabadell	4
U	Can Miró ⁽¹⁾	15*
V	Facultat de Veterinària	35
Z	ICTA	4

⁽¹⁾ Inclou adm. Plaça Cívica, Escola de Doctorat i Escola de Postgrau.

7.1.2. Equips de primers auxilis (EPA)

Els EPA estan formats per personal que assumeix voluntàriament la tasca de suport a l'atenció sanitària immediata.

La Unitat de Salut Laboral gestiona el funcionament general dels EPA. Això inclou la informació, la captació de possibles persones candidates, la formació continuada, la recollida i el lliurament de material, el control de la vacunació, la resolució d'incidències relacionades amb la telefonia mòbil o de qualsevol altre tipus, el control de les altes i baixes en el càrrec i la mobilitat del personal, l'actualització continuada dels llistats dels EPA en actiu i el lliurament a tots els seus membres, a les Administracions de centre i a l'Àrea de Prevenció i Assistència. També la difusió i l'organització dels actes extraordinaris relacionats.

També gestiona la formació bàsica en primers auxilis que inclou el suport vital bàsic i l'ús dels aparells desfibril·ladors externs semiautomàtics (DESA) per a personal no sanitari adreçada a tot el personal. Aquesta formació és requisit indispensable per a ser EPA. També coordina la formació per a la renovació de l'acreditació per a l'ús dels DESA en el cas dels EPA.

Aquesta formació és impartida per la Creu Roja.

El gener de 2018 comptàvem amb 71 EPA i l'any s'ha tancat amb 78, set persones més que en 2017. S'han produït 8 altes, 3 canvis de destinació i 1 baixa. En el grup d'EPA en reserva consten actualment de 6 persones.

Distribució dels Equips de Primers Auxilis (EPA)

Localització	Matí	Tarda	Total
Fac. de Filosofia i Lletres	2	0	2
Fac. de Psicologia	2	1	3
Fac. de Ciències de la Comunicació	4	2	6
Fac. de Ciències. i Fac. de Biociències	8	3	11
Fac. de Ciències de l'Educació	1	1	2
Fac. de Traducció i Interpretació	1	0	1
Biblioteca d'Humanitats	2	0	2
Biblioteca de Com. i Hemeroteca general	2	0	2
Fac. de Ciències Polítiques i Sociologia	1	1	2
Biblioteca de Ciències Socials	2	0	2
Fac. d'Economia i Empresa	1	2	3
Fac. de Dret	1	1	2
Campus Sabadell	2	1	3
Servei d'Activitat Física (SAF)	3	0	3
CBATEG	2	0	2
Fac. de Medicina	5	0	5
Fac. de Veterinària	3	0	3
Servei d'Informàtica (Edifici D)	2	0	2
Escola de Postgrau/Doctorat (Edifici U)	2	0	2
Escola d'Enginyeria	2	0	2
Hospital Clínic Veterinari	1	0	1
Rectorat	7	1	8
IBB	2	0	2
Edifici l'Àgora	1	1	2
B4 – Servei de Llengües	1	0	1
ICTA	3	0	3
Servei d'Ocupabilitat UAB	1	0	1
Total	64	14	78

7.1.3. UAB Campus cardioprotegit. Desfibril·ladors semiautomàtics (DESA)

El campus de Bellaterra i el de Sabadell són campus cardioprotegits. És a dir, són llocs on es disposa de desfibril·ladors externs semiautomàtics (DESA) de fàcil accés. Els DESA són aparells electrònics portàtils que diagnostiquen i tracten l'aturada cardiorespiratòria a causa d'una fibril·lació ventricular, que és la causa més comú d'aturada cardiorespiratòria.

Per acord del Comitè de Seguretat i Salut, l'any 2007, va iniciar-se el procés per dotar progressivament el campus de desfibril·ladors externs semiautomàtics (DESA).

Actualment hi ha un total de **28** DESA en el campus de Bellaterra i Sabadell.

La USL fa la inscripció de cadascun dels DESA de nova adquisició al registre oficial de la Generalitat i porta a terme la revisió i el manteniment dels DESA i del seu material accessori, a més de la verificació mensual del seu funcionament mitjançant la col·laboració dels SLIPI corresponents.

Periòdicament s'actualitza la base de dades dels DESA on hi consta la ubicació, els números de sèrie i els d'inventari, les dates de caducitat de la bateria, dels elèctrodes i del material accessori, i les dates d'adquisició i d'instal·lació.

Els DESA estan dins una vitrina en la qual hi ha un registre on consten les dates de les revisions que s'han portat a terme. Hi ha 4 dels DESA que no estan dins una vitrina, aquests són els que porten els vehicles del Servei de Seguretat del Campus que es transporten en una maleta que els protegeix (3) i el que hi ha al Servei Assistencial de Salut.

Segons la nota de seguretat FSN86100186 enviada per PHILIPS on s'informa que han tingut coneixement d'un problema específic amb un dels components electrònics (una resistència) en els seus desfibril·ladors Philips HeartStart fabricats entre 2002 i 2013, la UAB pren la decisió d'adquirir nous DESA de la marca ZOLL per a substituir els afectats per la nota de seguretat. Durant l'any 2018 se'n van adquirir 10 (7 per a substituir a DESA afectats i 3 per als vehicles del Servei de Seguretat i Vigilància). Durant l'any 2019 hi ha previst adquirir 6 DESA ZOLL més per acabar de substituir els Philips afectats per la nota de seguretat.

Els DESA substituïts són:

- F. Economia i Empresa
- F. Ciències i Biociències Centre
- Escola d'Enginyeria
- Rectorat
- F. Ciències de l'Educació
- Campus de Sabadell
- SAF1 Poliesportiu

Els DESA pendents de substituir són:

- F. Filosofia i Lletres
- F. Veterinària
- F. Ciències de la Comunicació
- F. Medicina
- F. Ciències i Biociències Nord
- CBATEG

Localització dels desfibril·ladors externs semiautomàtics (DESA)

Edifici	Lloc	Ubicació DESA	Nombre
Edifici A	Rectorat	SLIPI (porta A0007)	1

Edifici	Lloc	Ubicació DESA	Nombre
Edifici B	F. Filosofia i Lletres	SLIPI F. Filosofia i Lletres (porta B7/005)	1
	F. Dret	SLIPI F. Dret (planta -1)	1
	F. Economia i Empresa	SLIPI F. Economia i Empresa (porta B1/0002)	1
Edifici C	F. de Ciències i F. De Biociències	SLIPI Ciències Nord (porta 07/031)	1
		SLIPI Ciències Centre (porta C1/-182 – planta -1)	1
		SLIPI Ciències Sud (porta C2/066)	1
Edifici D	Servei d'Informàtica	Planta baixa, al costat de la porta d'Administració (porta D/003)	1
Edifici F	Servei Assistencial de Salut	Despatx del Cap del Servei (porta F/006)	1
Edifici G	F. Ciències de l'Educació	SLIPI F (porta G5-021)	1
Edifici H	CBATEG – Centre de Biotecnologia Animal i de Teràpia Gènica	Vestíbul de la consergeria, al costat de l'ascensor	1
Edifici I	F. Ciències de la Comunicació	SLIPI C (porta IO-228)	1
IBB	Institut de Biotecnologia i Biomedicina	Vestíbul d'entrada del mòdul de Recerca B	1
Edifici K	F. Traducció i Interpretació	Vestíbul de la Gestió Acadèmica K/0010	1
Edifici L	Biblioteca d'Humanitats	SLIPI (porta L/005)	1
Edifici M	F. Medicina	SLIPI (porta M3-102)	1
Edifici N	Biblioteca de Comunicació i Hemeroteca General	Recepció planta baixa (porta N0035) Columna	1
Edifici Q	Escola d'Enginyeria	SLIPI (porta QC/0008)	1
Edifici S	Campus de Sabadell	SLIPI (porta S023)	1
SAF1	Servei d'Activitat Física	Poliesportiu	1
SAF3		Recepció	1

Edifici	Lloc	Ubicació DESA	Nombre
		Vestíbul entre la piscina i la sala de fitnes (SAF3/060)	1
Edifici U	Escola de Postgrau	Tercera planta, porta U/303	1
Edifici V	F. de Veterinària	SLIPI (porta V/002)	1
Edifici Z	ICTA (Institut de Ciència i Tecnologia Ambientals)	Entre la porta Z/027 (recepció) i la porta Z/003 (entrada principal)	1
SEG-1	Servei de Seguretat	Vehicle 7853-JNM	1
SEG-2		Vehicle 3445-JRS	1
SEG-3		Vehicle 3438-JRS	1
TOTAL			28

7.1.4. Farmacioles

Actualment hi ha enregistrades **308** farmacioles en els campus de Bellaterra i de Sabadell i **5** farmacioles de transport ubicades en el Servei Assistencial de Salut destinades a les sortides docents fora del campus.

Les farmacioles del campus es revisen periòdicament per comprovar el seu estat i incorporar-ne de noves o substituir les antigues. A més, es porta a terme la retirada i la substitució dels medicaments i del material que estigui caducat.

Els medicaments caducats es dipositen en un contenidor que periòdicament recull una empresa especialitzada.

Lliurament de comandes de farmacioles

Tipus	Comandes
De paret (fixes)	317
Transport	21 ⁽¹⁾

⁽¹⁾ Nombre de vegades que s'han sol·licitat per a sortides fora del campus.

7.1.5. Trucades d'emergència sanitària al Campus

Les trucades al servei en demanda d'auxili es gestionen, segons la seva gravetat, mitjançant el trasllat del personal sanitari de la Unitat d'Atenció Primària al lloc de l'accident, amb la col·laboració del Equip de Primers Auxilis (EPA) distribuïts pel Campus i de l'equip del Servei de Seguretat i Vigilància.

Enguany, aquestes trucades han estat un total de 153. El 87,6% de les urgències han estat derivades al Servei Assistencial de Salut. L'equip sanitari ha hagut de traslladar-se al lloc només en un 12,4% de les trucades. Aquest tant per cent tant baix de desplaçaments, en moltes ocasions, és gràcies a la intervenció dels EPA.

La majoria de les urgències són tractades al SAS i posteriorment donades d'alta.

Per mesos, el de juny és en el que es reben més trucades.

Les patologies més freqüents són els marejos, l'ansietat i els esquinços d'extremitats inferiors.

La localització més habitual de les urgències és al Servei d'Activitat Física i a la Facultat de Filosofia i Lletres.

La franja horària més sol·licitada és la del matí, en un 53,6% dels casos.

La vinculació de les persones ateses és majoritàriament (69,3%) del col·lectiu d'alumnat universitari.

7.2. Prevenció i promoció de la salut

Les unitats de Salut Laboral (USL) i d'Atenció Primària (UAP) han administrat un total de 322 vacunes als treballadors i a les treballadores i els han fet 887 intervencions de prevenció i promoció de la salut.

Vacunes

Tipus	Nombre
Tètanus - diftèria	77
Grip	198
Hepatitis B	10
Hepatitis A	12
Hepatitis A + B	5
Virus del Papil·loma Humà	18
DTP (diftèria + tètanus + tosferina)	2

Visites relacionades amb protocols preventius

Tipus	Visites
Deshabitució al tabac	13
Assessorament dietètic i control de pes	224
Detecció d'hipertensió arterial i control de tensió arterial	146
Prova de sang oculta en femta per a la detecció precoç de càncer de còlon i de recte	326

7.3. Altres activitats

7.3.1. Incloses en la Planificació de l'Activitat Preventiva

- Elaboració i modificacions de Procediments Normalitzats de Treball (PNT). Realització i revisió d'instruccions de treball internes.
- Revisió i modificacions d'adequació i millores de l'aplicatiu de gestió sanitària Salut.
- Aportacions i actualització de la part corresponent a la Unitat de Salut Laboral per al web del Servei Assistencial de Salut.
- Reunions periòdiques amb la resta dels serveis implicats en prevenció. Activitats de coordinació amb:
 - Comitè de Bioseguretat i la vigilància de la salut en relació a les altes de personal exposat professionalment a determinats agents biològics.
 - Unitat Tècnica de Protecció Radiològica i la vigilància de la salut en relació a les altes, baixes i llicències d'operador del personal exposat professionalment a radiacions ionitzants.
 - Unitat de Relacions Laborals i Gestió de Personal mitjançant el lliurament semestral dels llistat de treballadores a la reincorporació al treball després del permís de maternitat.
- Continuació del Programa de detecció precoç del càncer de colon i recte iniciat al 2014 i inclòs en les revisions de salut per a les persones usuàries de les revisions de salut de 50 a 69 anys d'edat.
- Coordinació amb la Mútua d'Accidents de Treball en el cas de suspensió temporal del contracte per risc durant l'embaràs i risc durant la lactància natural.
- Col·laboració amb la Unitat de Formació per a la certificació de l'acreditació de la compensació horària per activitats físiques fetes per recomanació mèdica.
- Col·laboració en la planificació i realització de la 8a. Setmana Saludable i Sostenible de la UAB.

8. Protecció radiològica

La protecció radiològica a la UAB és competència de la Unitat Tècnica de Protecció Radiològica (UTPR) que tot i ser un servei de la universitat segueix les directrius del Consell de Seguretat Nuclear. En aquest apartat s'informa de l'activitat més significativa als efectes de la prevenció de riscos laborals de la UAB. A banda d'aquestes actuacions, la UTPR dóna altres serveis per a les instal·lacions radioactives de la UAB així com per a empreses alienes a la UAB.

8.1. Activitats

- Tramitar la documentació bàsica de les instal·lacions radioactives.
- Intervenir en les etapes de disseny de les instal·lacions, bé sigui en els nous establiments o bé en les modificacions de les existents.
- Avaluar els riscos radiològics de cadascuna de les instal·lacions de la UAB.
- Aplicar les normes de protecció a tots els treballadors i treballadores exposades en les diferents instal·lacions i vetllar perquè aquestes normes siguin també aplicades a totes les persones usuàries eventuais.
- Vigilar la radiació i la contaminació ambiental i superficial de cada instal·lació.
- Supervisar el tractament, emmagatzemament i evacuació de residus sòlids, líquids i gasosos de les instal·lacions.
- Controlar l'emissió d'afluents líquids i gasosos que es produeixen en les instal·lacions.
- Mantenir, verificar i calibrar els sistemes de detecció i mesura de les radiacions ionitzants.
- Fer la dosimetria individual de la radiació externa del personal exposat i de la contaminació interna, mantenint constantment actualitzades les dades obtingudes en els controls.
- Estimar el risc radiològic bé sigui l'individual o bé el col·lectiu de les instal·lacions, com també els danys que es puguin produir en cada una d'elles.
- Garantir la vigilància mèdica del personal professionalment exposat, mitjançant el Servei Assistencial de la UAB, que és un servei mèdic legalment autoritzat pel Consell de Seguretat Nuclear i pel Departament de Sanitat i Seguretat Social de la Generalitat de Catalunya. El personal de categoria A es fa una revisió mèdica anual. El personal de categoria B cada dos anys la revisió completa i s'ofereix fer una analítica els anys alternatius. Aquest any, han passat la revisió d'exposició a radiacions ionitzants de categoria A, 7 persones i de categoria B, 30 persones han fet la revisió completa.
- Garantir la formació i l'entrenament del personal professionalment exposat.
- En les inspeccions es verifica l'estat de les mesures correctores avaluades amb anterioritat a la visita corresponent.

A la taula següent es dóna un resum dels controls i mesures que s'han fet a la instal·lació radioactiva del campus. Aquest resum només té a veure amb les feines relacionades amb la prevenció d'aquestes instal·lacions.

A les instal·lacions considerades més crítiques per manipular més quantitats de fonts no encapsulades, es va afegir una visita sorpresa on es va fer un control de nivells de radiació i contaminació.

8.2. Resum dels controls que s'han fet a la instal·lació radioactiva de la UAB (IRA-1729)

Facultat	Ubicació	Controls anuals de radiació i contaminació	Nivells de radiació a equips radioactius o de raigs X	Control d'hermeticitat a les fonts radioactives
Fac. Ciències	Institut de Física d'Altes Energies	11/07/2018	30/04/2018 14/11/2018	20/11/2018
	Unitat de Física de les Radiacions	-	03/07/2018	-
	Grup de Tècniques de Separació Química	-	03/05/2018 13/11/2018	-
		Servei de Difracció de Raigs X	-	25/04/2018 14/11/2018
	Servei de Detecció de Triti/Carboni	-	03/07/2018	-
Fac. Biociències	Unitat de Bioquímica	13/07/2018	-	-
	Unitat de Genètica	-	-	-
	Servei de Radioimmunoassaig i Endocrinologia	05/07/2018 03/12/2018	-	-
Fac. Medicina		Centre de Biotecnologia Animal i Teràpia Gènica	19/07/2018 03/12/2018	Equip fora de servei
	26/07/2018		-	-
	Unitat de Bioquímica	24/07/2018 03/12/2018	-	-
	Unitat Tècnica de Protecció Radiològica	31/07/2018	26/04/2018	18/09/2018 06/04/2018
Fac. Veterinària	Unitat de Bioquímica	05/07/2018	-	-
	Unitat de Fisiologia Animal	05/07/2018	-	-

A banda d'aquests controls, a la Facultat d'Enginyeria, al departament d'Enginyeria Química, es va fer un control d'hermeticitat a un cromatògraf de gasos que té instal·lada una font de Niquel-63 en el seu detector de captura electrònica. Aquest equip està exempt d'estar a una instal·lació radioactiva.

8.3. Formació feta al personal de la UAB

Data	Destinataris	Instal·lacions
09/11/18	Formació continuada del personal que treballa a les instal·lacions radioactives (LFNE-FE-RX)	CBATEG-LR, IFAE-FE, GTS, IBB, UTPR SRE-C, UB-C, UB-M, GM-C, UB-V, UF-V

9. Consulta i participació

El Comitè de Seguretat i Salut (CSS) s'ha constituït en 4 sessions ordinàries.

S'han programat reunions periòdiques amb els delegats i les delegades de prevenció per tal de fomentar un clima de col·laboració per a la millora de l'activitat preventiva a la UAB.

9.1. Comitè de Seguretat i Salut (CSS)

El Comitè de Seguretat i Salut s'ha reunit durant l'any en les sessions ordinàries següents:

- 15 de març de 2018: sessió ordinària corresponent al 1r trimestre de 2018
- 21 de juny de 2018: sessió ordinària corresponent al 2n trimestre de 2018
- 15 d'octubre de 2018: sessió ordinària corresponent al 3r trimestre de 2018
- 17 de desembre de 2018: sessió ordinària corresponent al 4t trimestre de 2018

Les actes de les reunions, un cop aprovades i signades es fan disponibles a la intranet.

9.2. Altres reunions de participació

S'han fet totes les reunions individualitzades d'assessorament o de coordinació que han sol·licitat els delegats i delegades de prevenció i els delegats i delegades sindicals per tractar temes de prevenció.

Durant el 2018 s'han fet reunions de coordinació amb els delegats i les delegades de prevenció:

- 16 de febrer de 2018

10. Informació i Formació

10.1 Informació preventiva general

- S'ha mantingut la dinàmica iniciada el 2013 de fer acollides a les persones que han estat nomenades per assumir càrrecs acadèmics, exercir com administrador/a de centre o com a delegats o delegades de prevenció i com a delegats sindicals amb dedicació a la prevenció dels riscos laborals per encàrrec formal del seu sindicat.

En el decurs del 2018, s'han fet 6 sessions d'acollida.

- Consten enregistrades a l'agenda de direcció 13 sessions d'assessorament personalitzat, alguna de les quals van provocar diverses reunions de seguiment.

10.2 Informació preventiva específica

- S'ha fet l'actualització periòdica dels continguts de l'espai de la intranet i de l'extranet dedicats a la bioseguretat (ex. programació, documents interns, notícies, videoteca, legislació, links, etc.).
- S'ha creat un web nou per al CBS en tres idiomes (català, espanyol i anglès) (<https://www.uab.cat/bioseguretat/>) i amb noves seccions (Inspeccions, Vectors virals, FAQs, Links d'interès, Notícies). Amb el nou web es millora tant l'accessibilitat a l'aplicatiu del CBS com l'aspecte general i la navegació i fent un seguiment del seu ús mitjançant Google Analítics. També s'ha millorat l'accessibilitat a través del web de la UAB.
- S'han fet diversos assessoraments específics segons demanda. A destacar els relacionats amb la "Gestió dels cadàvers d'animals fixats" i el "Procediment de descontaminació de CSB amb diòxid de clor".
- Participació en el grup de treball, impulsat per MC Mutual, sobre "Bioseguretat en el treball amb vectors virals" i constituït per tècnics de prevenció d'hospitals de Barcelona i altres instituts de recerca.
- S'han elaborat i aprovat cinc nous documents informatius i de gestió. A destacar els que fan referència a: "Avaluació del risc d'experiments CRISPR en animals i línies cel·lulars", "Incubadors de CO₂" i "Ús de cèl·lules humanes i teixits en animals".
- S'ha revisat i actualitzat la plantilla del manual NCB2, en les seves versions de castellà i català, i els seus documents annexos (12X2).
- S'han revisat 33 documents interns com ara: "Guia d'usuari de l'autoclau", "Validació dels cicles de l'autoclau amb IB", "Guies de l'aplicatiu del CBS segons rol", "Programa intern de control de les autoclaus", "Procediment intern de notificació d'OGM", "Notificació d'activitats amb agents biològics", "Normes de seguretat a la sala de dissecció", "Transport intracampus de materials biològics", "Importació/exportació de materials biològics per a investigació", llistats de comprovació o checklist, etc.
- S'ha donat resposta (per correu electrònic o via telefònica) a 238 consultes relacionades amb la bioseguretat.

- Dins el context de les avaluacions del risc psicosocial, s'han dut a terme les següents accions informatives i/o d'acollida per explicar el mètode d'avaluació PSQ COPSOC, les funcions dels membres del grup i el seu procediment d'avaluació:
5 sessions

En les que s'ha format/informat a 6 membres institucionals dels grups de treball que per primer cop hi col·laboraven en una avaluació del risc psicosocial.

- S'han desenvolupat els materials següents:
 - o Distribució a les Facultats amb laboratoris docents de la informació gràfica "Seguretat a laboratori". GRF02/17.
 - o Tractament vessament mercuri. GRF05/18.
 - o Redacció nova proposta de normes de seguretat docent a la sala de dissecció.
- Es troben en procés de finalització:
 - o PNT. Subministrament i transport de nitrogen líquid

10.3 Formació impartida

En les accions de formació inicial ha estat imprescindible la col·laboració en la difusió dels departaments, àrees, serveis i oficines.

Codi Acció	Acció formativa	Hores	Nombre d'edicions fetes ⁽¹⁾	PAS	PA	PIF	Total Participants	Total Hores rebudes
4524	NORMES D'ÚS I DE MANTENIMENT DE CABINES DE SEGURETAT BIOLÒGICA	3	1	6	4	12	22	66
4526	INTRODUCCIÓ A LA BIOSEGURETAT	3	2	18	4	17	39	117
4597	FORMACIÓ GENÈRICA EN EMERGÈNCIES	2	8	114	20	17	151	302
5222	FORMACIÓ ESPECÍFICA EN EMERGÈNCIES	2	5	109	0	0	109	218
6037	TÈCNIC DE NIVELL BÀSIC EN PRL ON-LINE	50	1	70	0	1	71	3550
6175	PREVENCIÓ EN L'ÚS DE PRODUCTES QUÍMICS-ON LINE	2	1	9	0	0	9	18
6272	CONeixEMENT I PREVENCIÓ DEL SOROLL ON-LINE	2	1	23	0	0	23	46
6273	PREVENCIÓ DE L'ESTRÈS LABORAL ON-LINE	3	1	55	0	1	56	168
6274	PREVENCIÓ DE RISC QUÍMIC ALS LABORATORIS ON-LINE	2	1	8	0	1	9	18
6275	AGENTS BIOLÒGICS. RISCOS I MESURES PREVENTIVES ON-LINE	2	1	6	0	0	6	12
6276	PREVENCIÓ EN L'ÚS DE PANTALLES DE VISUALITZACIÓ DE DADES ON-LINE	2	1	55	1	1	57	114
6437	INTRODUCCIÓ ALS PRIMERS AUXILIS	2	1	14	0	0	14	28

Codi Acció	Acció formativa	Hores	Nombre d'edicions fetes ⁽¹⁾	PAS	PA	PIF	Total Participants	Total Hores rebudes
6885	CENTRAL DE GASOS	2	1	7	0	0	7	14
6886	EDUCACIÓ PER LA VEU I FONIATRIA	12	1	12	1	0	13	156
6938	TRANSPORT I ENVIAMENT DE MATERIAL BIOLÒGIC	3	2	20	1	13	34	102
7014	RISCOS PSICOSOCIALS	4	3	43	0	0	43	172
7181	MANEIG D'EXTINTORS I EXTINCIÓ DE FOCS	2	9	71	0	4	75	150
7352	FORMACIÓ GENÈRICA EN EMERGÈNCIES	1	1	4	0	0	4	4
7524	SUPORT VITAL BÀSIC + DESFIBRIL·LADORS EXTERNS AUTOMÀTICS (DEA)	6	2	9	0	0	9	54
7580	CAPACITACIÓ PER A LA RECOLLIDA DE NITROGEN LÍQUID PER A RECERCA	4	3	22	0	6	28	112
7608	REONEIXENT LES NOSTRES EMOCIONS	10	3	35	0	0	35	350
7649	LA INTEL·LIGÈNCIA EMOCIONAL I QUALITAT PERSONAL I PROFESSIONAL	10	7	88	1	0	89	890
7761	LA INTEL·LIGÈNCIA EMOCIONAL I QUALITAT PERSONAL I PROFESSIONAL II	10	1	12	0	0	12	120
7765	RENOVACIÓ DE L'ACREDITACIÓ PER MANIPULAR DESFIBRIL·LADORS	1,5	3	41	0	0	41	61,5
7930	MOTIVACIÓ: LES 4 PORTES DEL CERVELL	10	5	66	0	0	66	660
7952	PREVENCIÓ AL LLOC DE TREBALL I SEGURETAT LABORAL EN UN ENTORN DE TELETREBALL (VIRTUAL)	3	1	55	0	0	55	165
7959	LA INFLUÈNCIA DE LES EMOCIONS EN LA RESOLUCIÓ DE CONFLICTES	10	4	41	0	0	41	410
7985	ACTUALITZACIÓ ANUAL DE L'EQUIP EPA	2	2	54	0	0	54	108
8011	PRIMERS AUXILIS GENERALS + SUPORT VITAL BÀSIC + DESFIBRIL·LADORS EXTERNS AUTOMÀTICS (DEA)	23	5	75	2	1	78	1794
8234	BIOSEGURETAT LÍNIES CEL·LULARS I VECTORS VIRALS	3	2	9	1	18	28	84
8319	CONTINUADA EN PROTECCIÓ RADIOLÒGICA. ESPECIALITATS FONTS NO ENCAPSULADES, FONTS ENCAPSULADES I EQUIPS DE RAIG X	2	1	8	14	3	25	50
8685	CADIRA D'EVACUACIÓ PER ESCALA	1	2	23	0	0	23	23
8696	SEGURETAT I HIGIENE EN EL LABORATORI	3	1	8	0	0	8	24

Codi Acció	Acció formativa	Hores	Nombre d'edicions fetes ⁽¹⁾	PAS	PA	PIF	Total Participants	Total Hores rebudes
8723	PREVENCIÓ PSICOSOCIAL: COM GESTIONAR L'ESTRÈS LABORAL? (VIRTUAL)	8	4	141	1	4	146	1168
8821	FORMACIÓ INICIAL EN PREVENCIÓ DE RISCOS LABORALS VIRTUAL	8	4	123	37	69	229	1832
8823	PENSAMENT ANALÍTIC PER RESOLDRE PROBLEMES I PRENDRE DECISIONS	10	1	10	0	0	10	100
8824	HABILITATS COMUNICATIVES	12	2	17	0	0	17	204
8825	HABILITATS COMUNICATIVES EN EL TREBALL EN EQUIP	10	1	7	0	0	7	70
8828	ACCEPTACIÓ I GESTIÓ DE CRÍTiques	15	1	10	0	0	10	150
8834	COM GESTIONAR SATISFACTÒRIAMENT SITUACIONS CONFLICTIVES EN L'ATENCIÓ A L'USUARI?	10	2	25	0	0	25	250
8835	COM GESTIONAR SATISFACTÒRIAMENT SITUACIONS CONFLICTIVES EN L'ATENCIÓ A L'USUARI?	12	1	9	0	0	9	108
8855	ÚS DE PANTALLES DE VISUALITZACIÓ DE DADES: DISSENYA ERGONÒMICAMENT EL TEU LLOC DE TREBALL (VIRTUAL)	3	3	140	26	43	209	627
8878	ERGONOMIA LABORAL: MANIPULACIÓ MANUAL DE CÀRREGUES VIRTUAL	4	3	49	0	0	49	196
8948	CENTRAL D'ALARMES VIRTUAL	4	2	72	0	0	72	288
9091	CUIDA LA TEVA VEU. UNA EINA DE TREBALL (VIRTUAL)	2	4	136	2	1	139	278
9129	RISCOS PSICOSOCIALS PER A COMANDAMENTS	3	2	22	0	0	22	66
9138	PINDOLA FORMATIVA D'ATENCIÓ A USUARIS: COM DONAR RESPOSTA A LES QUEIXES I OBJECCIONS EN L'ATENCIÓ A L'USUARI/A	3,5	1	13	0	0	13	45,5
9140	PINDOLA FORMATIVA D'ATENCIÓ A USUARIS: ASSERTIVITAT I GESTIÓ QUEIXA PER CORREU ELECTRÒNIC	3,5	2	26	0	0	26	91
9142	LA PREVENCIÓ DE RISCOS DINS LA GESTIÓ D'UN LABORATORI	4	1	21	0	0	21	84
9204	FORMACIÓ INICIAL EN PREVENCIÓ DE RISCOS LABORALS PER A PIF DE L'ÀMBIT EXPERIMENTAL	4	2	0	0	22	22	88
9335	SALUT D'ESQUENA (INICIACIÓ)	14	5	45	1	0	46	644

Codi Acció	Acció formativa	Hores	Nombre d'edicions fetes ⁽¹⁾	PAS	PA	PIF	Total Participants	Total Hores rebudes
9343	SALUT D'ESQUENA (CONTINUACIÓ)	10	5	48	1	0	49	490
9405	FORMACIÓ EN PRL I PLANS D'AUTOPROTECCIÓ PER A SERVEI SEURETAT I VIGILÀNCIA	1,5	2	11	0	0	11	16,5
9436	ACTUALITZACIÓ EN FORMACIÓ ESPECÍFICA EN EMERGÈNCIES	1	2	38	3	0	41	41
9453	ÚS I MANTENIMENT DE CABINES DE SEURETAT BIOLÒGICA	4	3	11	0	8	19	76
9531	ACCIDENTS IN ITINERE: QUÉ SON I COM EVITAR-LOS (VIRTUAL)	3	1	145	0	0	145	435
9544	ESFORÇ VISUAL: TALLER DE RELAXACIÓ DE LA VISTA	2	3	46	0	0	46	92
9563	GESTIÓ DE LES EMERGÈNCIES A L'EDIFICI C	2	2	0	34	0	34	68
9723	PREVENCIÓ RISC EXPOSICIÓ A VIBRACIONS	2	1	12	0	0	12	24

⁽¹⁾No es comptabilitzen edicions anul·lades per manca de suficients sol·licituds.

Durant l'any 2018, per aquest motiu, s'han anul·lat edicions de les accions formatives següents:

Codi Acció	Acció formativa	Edicions anul·lades
4524	NORMES D'ÚS I DE MANTENIMENT DE CABINES DE SEURETAT BIOLÒGICA	1
5970	ANÀLISI DEL CONFLICTE INTERPERSONAL	1
6287	GESTIÓ DE RESIDUS ESPECIALS A LES INSTAL·LACIONS DE RECERCA I DOCÈNCIA DE LA UAB	1
6885	GESTIÓ DE RESIDUS ESPECIALS A LES INSTAL·LACIONS DE RECERCA I DOCÈNCIA DE LA UAB	1
7181	MANEIG D'EXTINTORS I EXTINCIÓ DE FOCS	1
7524	SUPORT VITAL BÀSIC + DESFIBRIL·LADORS EXTERNS AUTOMÀTICS (DEA)	1
7761	LA INTEL·LIGÈNCIA EMOCIONAL I QUALITAT PERSONAL I PROFESSIONAL II	1
8825	HABILITATS COMUNICATIVES EN EL TREBALL EN EQUIP	1
9134	PINDOLA FORMATIVA D'ATENCIÓ A USUARIS: EL COS I LA VEU EN LA PERSUASIÓ	1
9204	FORMACIÓ INICIAL EN PREVENCIÓ DE RISCOS LABORALS PER A PIF DE L'ÀMBIT EXPERIMENTAL	1
9335	SALUT D'ESQUENA (CONTINUACIÓ)	1

Durant l'any s'han fet sis edicions de formació per alumnat del treball de fi de grau de Química i una per alumnat d'Enginyeria Química.