



Universitat Autònoma de Barcelona

**SISTEMA DE
GARANTIA INTERNA DE QUALITAT
DE L'ESCOLA D'ENGINYERIA (SGIQ_EE)**

MANUAL

INFORMACIÓ GENERAL SOBRE EL CENTRE

CENTRE	ESCOLA D'ENGINYERIA
DIRECTOR	Ramon Vilanova Arbós
DOMICILI SOCIAL	Campus Universitari de Bellaterra 08193 Cerdanyola del Vallès
CIF	Q-0818002 H
PORTAL WEB	http://www.uab.cat/enginyeria
TELÈFON/FAX/CORREU-E	+34. 93 581 33 33/+34.93 581 3499 dr.escola.enginyeria@uab.cat
Data creació	20 juliol 2010
Data primera revisió	15 Maig 2014
Data segona revisió	8 Juny 2017
Data tercera revisió	2 Febrer 2021
Versió:	3.0
Motiu de la revisió	Revisió del SGIQ
Responsable procés	Director de l'Escola d'Enginyeria
Responsable aprovació	Junta Permanent d'Escola

El Sistema de Garantia Interna de Qualitat (SGIQ_EE) de l'Escola d'Enginyeria de la Universitat Autònoma de Barcelona reflecteix el ferm compromís de l'Escola d'oferir uns programes formatius de qualitat que incloguin en el seu funcionament mesures per assegurar-ne l'avaluació i la millora contínues.

A l'ensenyament superior en el marc de l'EEES, els estàndards i les directrius per a l'assegurament de la qualitat són els que s'estableixen des de l'ENQA (<http://www.enqa.eu>) (*European Association for Quality Assurance in Higher Education*), que és el principal organisme europeu d'avaluació de la qualitat. L'ENQA difon informació, experiències i bones pràctiques en matèria d'assegurament de la qualitat (QA) en l'educació superior a les agències europees d'assegurament de qualitat, als poders públics i als centres d'educació superior.

L'ENQA és impulsor i membre fundador del Registre Europeu d'Assegurament de la Qualitat de l'Educació Superior (EQAR) (<http://www.eqar.eu>), en el qual estan inscrits tant l'ANECA com l'AQU. Es tracta d'un registre dels organismes que substancialment compleixen amb un conjunt comú de principis de garantia de qualitat a Europa. Aquests principis s'estableixen a les Normes i Directrius per a la Garantia de Qualitat (<http://www.eqar.eu/application/requirements/european-standards-and-guidelines.html>).

D'altra banda, entre les agències de qualitat de l'entorn europeu, n'hi ha algunes d'especialitzades en l'àmbit de les enginyeries, com ENAEE, el CTI i l'EQUANIE:

- L'ENAEE, "European Network for Accreditation of Engineering Education" (<http://www.enaee.eu>), fundada el 2006, té com a objectiu principal promoure i executar EUR-ACE, l'acreditació europea d'ensenyament de l'enginyeria, per l'adjudicació d'un "segell de qualitat" comú als programes acreditats per les agències de les autoritats nacionals autoritzades per ENAEE a participar en el sistema.
- El CTI (Comissió de títols d'enginyer) és un organisme independent, encarregat per la legislació francesa el 1934 per capacitar a tots els cursos d'enginyeria, desenvolupament de la qualitat de la formació, per promoure el títol i la professió d'enginyeria en França i l'estranger.
- EQANIE és la Xarxa Europea de Garantia de Qualitat per a l'Educació Informàtica. El seu objectiu és promoure l'aplicació de bones pràctiques d'avaluació de qualitat dels sistemes informàtics d'educació a Europa i més enllà. En particular, EQANIE ajuda a construir confiança en els sistemes d'acreditació dels ensenyaments d'informàtica a Europa. EQANIE és el soci de les institucions d'educació superior i les seves associacions, empreses comercials i organitzacions professionals, així com els estudiants i les seves associacions en el camp de la informàtica, ciències de la computació i l'enginyeria elèctrica. EQANIE atorga el Segell de Qualitat Euro-Inf als programes de grau en la llicenciatura i el nivell de mestratge que compleixen amb les Normes Marc de Euro-Inf i criteris d'acreditació. Els objectius de la Menció de Qualitat Euro-Inf són millorar la qualitat i la transparència dels programes educatius en matèria d'informàtica; proporcionar informació sobre els programes d'estudi a tot Europa a través d'una etiqueta adequada per als programes acreditats d'educació en informàtica; facilitar el reconeixement mutu transnacional de les qualificacions i augmentar la mobilitat de l'alumnat.

Mes enllà de l'àmbit europeu, hi ha la Xarxa Internacional d'Agències de Garantia de Qualitat en l'Educació Superior (International Network for Quality Assurance Agencies in Higher Education (INQAAHE)) que és una associació mundial de més de 200 organitzacions que treballen en la teoria i la pràctica d'assegurament de la qualitat en l'educació superior. La gran majoria dels seus

membres són les agències de garantia de qualitat que operen de diferents maneres, encara que la Xarxa també acull (com a membres associats) d'altres organitzacions que tenen interès en control de qualitat en l'Educació Superior.

Pel que fa als Estats Units d'Amèrica, ABET és l'òrgan d'acreditació reconegut per programes universitaris en ciències aplicades, informàtica, enginyeria i tecnologia. Es tracta d'un organismes d'acreditació molt respectat als EUA, per la seva trajectòria i lideratge al llarg de més de 75 anys.

Una vegada establert el mapa de la garantia de la qualitat de l'ensenyament superior, especialment en l'àmbit de les enginyeries, si ens centrem en el Sistema de Garantia Interna de Qualitat de l'Escola d'Enginyeria (SGIQ_EE), cal remarcar que s'ha dissenyat prenent com a base les directrius següents:

- Sistema de Garantia Interna de Qualitat marc de la Universitat ([SGIQ_UAB](#))
- Programa AUDIT (ANECA)
- Estàndards i directrius de l'ENQA (<http://www.engq.eu/>)

Per a una millor comprensió de l'abast de la política de qualitat de l'Escola i d'aquest mateix manual, cal destacar que l'Escola parteix de la premissa que la qualitat no és un concepte que pugui ser aïllat; la qualitat és una actitud i una manera de fer les coses que ha d'impregnar totes i cada una de les activitats d'una organització.

En conseqüència, no es pot parlar estrictament dels "objectius de la política de qualitat de l'Escola" sinó de la manera en la qual el tema de la qualitat s'imbrica en els objectius de la política global de l'Equip de Direcció reflectits en el seu Pla Estratègic.

El Pla Estratègic reflecteix el compromís de qualitat de l'Escola, la qual defineix com "el centre encarregat d'organitzar els ensenyaments i els processos acadèmics, administratius i de gestió que condueixen a l'obtenció dels títols universitaris en l'àmbit de les enginyeries que la legislació vigent estableixi o que pugui atribuir-li la Universitat, a través d'una docència de qualitat estretament lligada a les activitats d'investigació i transferència del coneixement, i aprofitant la potencialitat del seu capital humà, actua des dels seus campus com a motor de desenvolupament econòmic i social del seu entorn, d'acord amb els seus valors".

El document que presentem s'estructura de la següent manera:

El capítol 1 presenta breument l'organització, l'estructura de govern i la realitat de l'Escola d'Enginyeria en el seu entorn més proper. Les funcions dels diferents càrrecs i la composició de les diferents comissions o consells es resumeixen a l'annex 1, si bé la versió més actualitzada pot consultar-se a través del portal de l'Escola <http://www.uab.es/escola-enginyeria/>.

El capítol 2 repassa la trajectòria de l'Escola, en el marc de la UAB, en matèria de qualitat, i s'exposen els objectius i política de qualitat com a part integrant del Pla Estratègic.

Finalment, el capítol 3 presenta el Sistema de Garantia Interna de Qualitat de l'Escola, els òrgans responsables i les seves funcions, els grups d'interès, el mapa de processos i la seva gestió, el tractament de la informació pública i els cursos de rendició de comptes.

ÍNDEX

Capítol 1	L'Escola d'Enginyeria de la Universitat Autònoma de Barcelona	6
	1.1. Presentació de l'Escola d'Enginyeria	6
	1.2. Estructura de l'Escola d'Enginyeria	9
Capítol 2	La política de qualitat de l'Escola d'Enginyeria	12
	2.1. La trajectòria de la UAB i de l'Escola d'Enginyeria en matèria de política de qualitat	12
	2.2. Com defineix l'Escola d'Enginyeria la seva política de qualitat	13
	2.3. Política i objectius de qualitat	14
Capítol 3	El Sistema Intern de Qualitat (SGIQ)	17
	3.1. Presentació del SGIQ	17
	3.2. Motivació	17
	3.3. Mapa de processos	18
	3.4. Responsabilitats lligades al SGIQ	24
	3.5. Grups d'interès	25
	3.6. Informació pública i rendició de comptes	27
Annex 1	Òrgans de responsabilitat de la UAB	28

1. L'ESCOLA D'ENGINYERIA DE LA UNIVERSITAT AUTÒNOMA DE BARCELONA

1.1. PRESENTACIÓ DE L'ESCOLA D'ENGINYERIA DE LA UNIVERSITAT AUTÒNOMA DE BARCELONA

L'Escola d'Enginyeria de la UAB es crea per fusió de l'Escola Tècnica Superior d'Enginyeria i de l'Escola Universitària d'Informàtica, ambdues centres propis de la UAB, per Ordre de 22 de juny de 2009 del Departament d'Innovació, Universitats i Empresa de la Generalitat de Catalunya (DOGC núm. 5415, 07.07.2009).

L'Escola d'Enginyeria ofereix un seguit d'estudis d'avantguarda orientats cap al futur. Les seves dues seus, a Bellaterra i Sabadell, estan situades en un dels entorns tecnològics i industrials més importants del país, amb la concentració més gran d'empreses i centres de recerca i desenvolupament de tecnologia punta. Les enginyeries de la UAB obren un ampli ventall de possibilitats en el camp estratègic de la indústria del nostre país. Hi ha un contacte estret de col·laboració entre l'Escola, les empreses, el Parc de Recerca de la UAB, els centres d'investigació i centres tecnològics de Catalunya, per al desenvolupament de la docència, els projectes i la recerca.

La seva seu de Sabadell recull l'herència de l'Escola Universitària d'Informàtica i durant el curs 2009-10 continua impartint les enginyeries tècniques d'Informàtica de Gestió i Informàtica de Sistemes. L'Escola Universitària d'Informàtica es va crear a la Universitat Autònoma de Barcelona pel Decret 259/1988, de 12 de setembre (DOGC núm. 1051, de 3 d'octubre de 1988), i va iniciar les seves activitats acadèmiques el curs 1988-89. Des del curs 1988-89 fins al curs 1992-93 es va ubicar al carrer de la Creueta, núm. 90, de Sabadell. El curs 1993-94 va iniciar les activitats acadèmiques instal·lada al carrer dels Emprius, núm. 2, de Sabadell. El curs acadèmic 2008-09 va ser el vintè en què s'impartia docència i el darrer en què es feia sota el nom de l'Escola Universitària d'Informàtica. La seva història com a centre és breu: només hi ha hagut divuit promocions de titulats. La reforma de plans d'estudis, que es va implantar en la seva totalitat a l'Escola el curs 1992-93, va suposar el canvi de l'antiga diplomatura d'Informàtica en les especialitats d'Informàtica de Gestió, Suport de Sistemes i Sistemes Físics, per a les noves titulacions d'Enginyeria Tècnica en Informàtica de Sistemes (Resolució 957, de 16 de novembre de 1992, BOE de 13 de gener de 1993) i d'Enginyeria Tècnica en Informàtica de Gestió (Resolució 959, de 16 de novembre de 1992, BOE 13 de gener de 1993), revisades l'any 2001 (ETIG - Resolució 22140/2001 i ETIS - Resolució 22141/2001, de 31 d'octubre, BOE 284 de 27 de novembre de 2001).

D'altra banda, l'Escola Tècnica Superior d'Enginyeria, amb seu a Bellaterra, va ser creada formalment el dia 28 d'abril de 1998, mitjançant el decret de la Generalitat de Catalunya del 4 de maig de 1998 (105/1998); el seu primer Director fou el Dr. Francesc Serra Mestres. L'activitat acadèmica es va iniciar el curs 1998-1999 a l'edifici de la Facultat de Ciències de la UAB, però

des del curs 2000-2001 les activitats acadèmiques es començaren a desenvolupar al nou edifici Q, construït pensant en les seves necessitats docents i de recerca específiques.

L'Escola acull la majoria dels estudis d'enginyeria que actualment ofereix la Universitat Autònoma de Barcelona: Enginyeria Informàtica, Enginyeria Electrònica, Enginyeria Química, Enginyeria de Materials, Enginyeria Tècnica de Telecomunicació (especialitat en Sistemes Electrònics), Enginyeria de Telecomunicació, Enginyeria Tècnica Industrial (especialitzat en Química Industrial, itinerari Medi Ambient) i Graduat en Gestió Aeronàutica.

Val a dir que, tal com hem apuntat, els estudis d'enginyeria a la UAB ja s'impartien molt abans de la fundació de l'Escola. De fet, la creació de l'Escola ha esdevingut una conseqüència de la vocació de la UAB per fer uns estudis d'enginyeria de qualitat en els camps més avantguardistes.

Des del 1972 la UAB ofereix els estudis d'**Enginyeria Informàtica**, llavors llicenciatura en Ciències (secció Informàtica, Pla 01/07/1976), la qual fou capdavantera a l'Estat Espanyol i la primera a Catalunya en el camp universitari. Aquesta titulació inclou la majoria de les disciplines relacionades amb les tecnologies de la informació, tant des del punt de vista del programari com del maquinari. En el decurs del temps, la titulació s'ha anat renovant amb diferents revisions del pla d'estudis: Pla 5: 01/07/1976, modificació: 30/01/1982, Pla 57: 01/06/1992, Pla 176: 27/11/1997, Pla 471: 20/11/2001.

En la línia d'aplicar les metodologies docents més avançades, el curs 2004-2005 es va posar en marxa el Graduat en Tecnologia (Informàtica), un títol propi de 180 crèdits ECTS nascut del primer cicle d'Enginyeria Informàtica. Aquest grau dona competències per a accedir als estudis de màster que han aparegut en el marc de l'Espai Europeu d'educació Superior. En el seu moment, es va tractar d'una experiència pilot de gran valor acadèmic que va néixer amb la voluntat de començar a caminar cap a l'adaptació dels estudis a l'EEES.

El febrer de 1993 es van engegar els estudis d'**Enginyeria Electrònica** (Pla 13/01/93), que inicialment es van fer conjuntament amb la Universitat de Barcelona, de manera que els estudiants podien escollir les assignatures optatives de qualsevol de les dues universitats. Més tard, quan es va reformar el pla d'estudis (Pla 445: 12/10/2000), es van separar en dues titulacions independents. Aquesta titulació fou en un primer moment de segon cicle (dos cursos) i es nodria principalment d'estudiants procedents del primer cicle de Física i d'Enginyeria Informàtica, així com de diferents enginyeries tècniques. Cal ressaltar que fou el primer cop que, d'una manera explícita i oficial, aquesta mena d'estudis es van impartir fora d'una Escola d'Enginyeria Industrial.

Els estudis d'**Enginyeria Química** es van iniciar el curs 1993-1994 (BOE 10-8-95; ordre del 4-5-95), un any després de la publicació en el BOE de les directrius generals pròpies d'aquesta nova titulació. D'aquesta manera es complia una vella reivindicació de crear uns estudis propis d'Enginyeria Química a partir dels ensenyaments que s'impartien a l'especialitat de Química Industrial de la llicenciatura en Ciències (secció Químiques, Facultat de Ciències de la UAB). El pla d'estudis actual (BOE 22-8-02) pretén compaginar la formació en Enginyeria Química generalista (assignatures obligatòries comunes amb les Universitats de Barcelona i Politècnica de Catalunya) amb la possibilitat d'especialitzar-se en dos dels camps emergents de l'Enginyeria Química, com són l'Enginyeria Bioquímica i l'Enginyeria Ambiental.

El curs 2001-2002 es comencen a impartir els estudis d'**Enginyeria de Materials** (Pla 22/11/2001) com una titulació de segon cicle (dos anys) que dóna continuïtat a estudis com el primer cicle de Física, Enginyeria Tècnica de Mines, etc. Aquests estudis responen a l'experiència que ha acumulat la nostra universitat en aquest camp i a les col·laboracions amb l'Institut de Ciència de Materials de Barcelona (actual ICMAB), també ubicat al campus de Bellaterra. Actualment, aquest estudis estan representats pel **Grau de Nanociència i Nanotecnologia** i en el màster **Nanociència i Nanotecnologia Avançades / Advanced Nanoscience and Nanotechnology**, coordinats per la Facultat de Ciències.

Aquell mateix curs es van posar en funcionament els estudis d'**Enginyeria Tècnica de Telecomunicació** (Sistemes Electrònics, Pla 22/11/2001), titulació de primer cicle amb una formació sòlida que ofereix la possibilitat d'accedir als estudis de segon cicle d'Enginyeria Electrònica i d'Enginyeria de Telecomunicació.

L'**Enginyeria de Telecomunicació** es va posar en marxa el curs 2004-2005 (Pla 24/10/2003) i va oferir continuïtat de manera natural als estudis de Telecomunicació per a aquell alumnat que volgués aprofundir els seus coneixements en aquest àmbit de les TIC.

Durant el mateix curs 2004-2005 també es van iniciar els estudis propis de **Graduat en Gestió Aeronàutica** (Pla 14/07/2004), que tenen l'únic precedent a la Universitat Autònoma de Madrid i amb l'ajuda inestimable de la Embry Riddel Aeronautical University dels EEUU. Actualment, s'imparteix un màster universitari oficial en aquesta disciplina.

El curs 2004-2005 es van incorporar a l'Escola els estudis d'**Enginyeria Tècnica Industrial** (especialitat de Química Industrial, Pla 20/06/2006) procedents de l'Escola de Mollet i que funcionaven en règim d'adscripció a la Universitat Politècnica de Catalunya des del 1996.

Durant el curs 2005-2006 es va posar en funcionament, conjuntament amb la Facultat de Ciències, la doble titulació d'Enginyeria Informàtica i Matemàtiques (Pla 14/07/2005), amb moltes perspectives de futur i un gran interès per part de l'alumnat. Aquest nou estudi permet cursar les dues titulacions en un termini de sis anys.

Adicionalment, i com estendards de l'adaptació de la nostra universitat a l'EEES, el curs 2006-2007 s'han posat en funcionament els nous estudis de màster del programa oficial de postgrau en Enginyeria: el màster en Informàtica Avançada i el màster en Micro i Nanoelectrònica, ambdós orientats a la recerca.

Finalment, el curs 2010-2011 s'han posat en marxa els nous estudis de grau adaptats a l'EEES d'Enginyeria Informàtica, Enginyeria Electrònica de Telecomunicació, Enginyeria de Sistemes de Telecomunicació, Enginyeria Química i Gestió Aeronàutica. Actualment, aquesta oferta es concreta en els graus següents:

- Enginyeria de Sistemes de Telecomunicació
- Enginyeria Electrònica de Telecomunicació
- Enginyeria Informàtica
- Enginyeria Informàtica (Menció de Tecnologies de la Informació) + Enginyeria de Sistemes de Telecomunicació
- Enginyeria Informàtica (Menció d'Enginyeria de Computadors) + Enginyeria Electrònica de Telecomunicació

- Enginyeria Química
- Gestió Aeronàutica
- Gestió de Ciutats Intel·ligents i Sostenibles
- Enginyera de Dades

I els màsters següents:

- Enginyeria Biològica i Ambiental
- Enginyeria de Telecomunicació / Telecommunication Engineering
- Gestió Aeronàutica
- Logística i Gestió de la Cadena de Subministrament / Logistics and Supply Chain Management
- Visió per Computador / Computer Vision

1.2. ESTRUCTURA DE L'ESCOLA D'ENGINYERIA

L'Escola d'Enginyeria engloba la majoria dels ensenyaments tècnics superiors que s'imparteixen actualment a la Universitat Autònoma de Barcelona. La seva principal competència és l'organització i tutela dels estudis d'enginyeria, i per a fer-ho s'estructura en seccions, una per cada un dels estudis o per grups d'estudis afins.

Els òrgans de govern engloben les estructures de direcció, de departaments i de titulacions.

ÒRGANS DE GOVERN

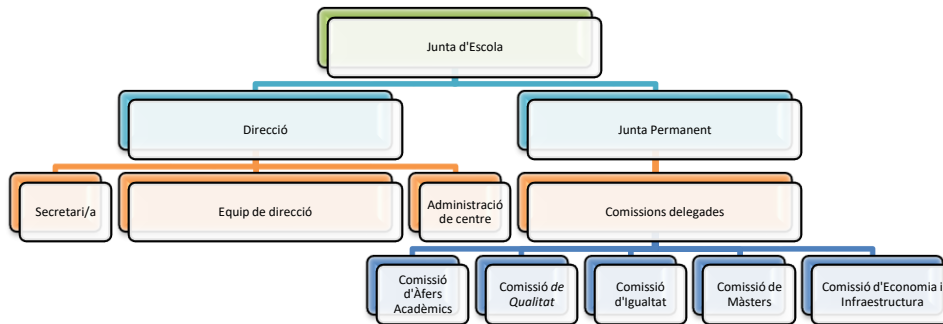
D'acord amb l'Article 6 del Reglament de l'Escola d'Enginyeria, els òrgans de govern de l'Escola d'Enginyeria són la Junta d'Escola, la Junta Permanent i el Director/a amb el seu Equip. L'Escola també està formada pels òrgans següents: les Juntes de Secció, les coordinacions d'estudis, el Consell d'Estudiants i la Junta Electoral de l'Escola.

A nivell d'Equip de Direcció, actualment els càrrecs són:

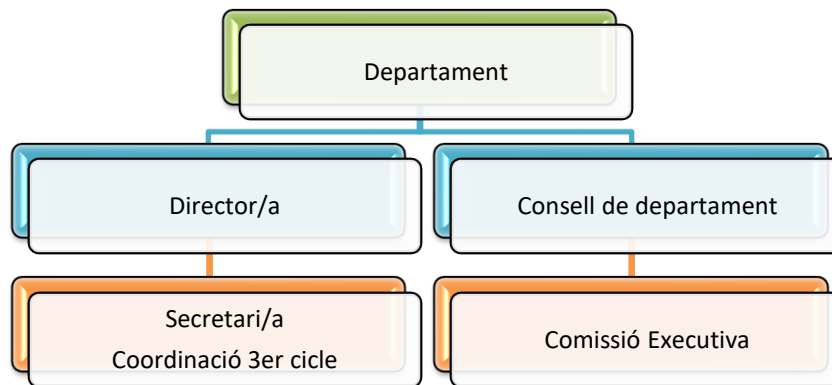
- Director/a de l'Escola
- Secretari/a
- Sots-director/a d'Acció Docent
- Sots-director/a Economia, Espais i Territori
- Sots-director/a d'Acció Estratègica, Internacionalització i Qualitat
- Sots-director/a d'Alumnat, Relacions amb Secundària i Gènere
- Sots-director/a de Promoció, Comunicació i de Relacions amb Entitats

La Junta d'Escola és l'òrgan màxim de representació de l'Escola, el qual escull el/la Director/a i elabora, aprova i modifica (si escau) el Reglament de l'Escola i les línies generals d'actuació. Està formada pel/per la Director/a, el/la secretari/a de l'Escola, el professorat amb dedicació a temps complet i que imparteixen docència a l'Escola, per una representació del professorat amb dedicació a temps parcial, dels becaris i les becàries de postgrau, de l'alumnat de tercer cicle amb responsabilitats docents i d'altres estudiants (en la proporció que marca el Reglament de l'Escola), i per una representació del personal d'administració i serveis de l'Escola.

La Junta Permanent, delegada de la Junta d'Escola, és l'òrgan ordinari de govern i de gestió de l'Escola. Està formada pel Director i els membres del seu equip, els Directors de Departament, una representació dels estudiants, una representació del personal d'administració i serveis i l'administrador del centre. La Junta de l'Escola té cinc comissions delegades: la Comissió d'Àfers Acadèmics, la Comissió de Qualitat, la Comissió d'Igualtat, la Comissió de Màsters del Centre i la Comissió d'Economia i Infraestructura. A la figura següent es presenta l'organigrama de l'Equip de Govern de l'Escola d'Enginyeria:



El professorat de l'Escola forma part dels diferents departaments de l'Escola on hi desenvolupen les seves tasques de recerca a través de diferents projectes d'investigació i de transferència de tecnologia. Els departaments estan situats al mateix edifici de l'Escola i agrupen la majoria del professorat que imparteix docència a les diferents titulacions. A la figura següent es presenta l'estructura:



Des del punt de vista de la seva activitat docent, l'Escola d'Enginyeria s'estructura en seccions. Cada secció coordina els ensenyaments adreçats a obtenir una o diverses titulacions. D'aquesta manera, és funció de la secció participar en tots els aspectes relacionats amb la docència de les titulacions que engloba.

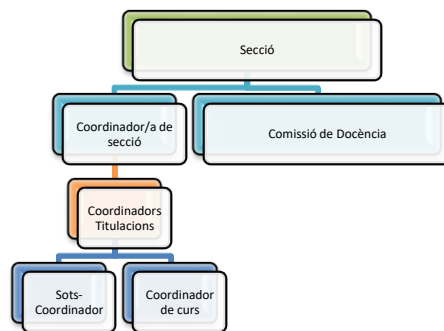
La Junta de Secció és l'òrgan superior de representació de la secció. Ha d'estar formada pel/per la Coordinador/a d'estudis corresponent, que la presideix; pel/per la Sots coordinador/a d'estudis (en cas que n'hi hagi); per una representació dels departaments que imparteixen docència a la secció; per una representació de l'alumnat de la secció, i pel/per la gestor/a acadèmic - o persona en qui delegui- en representació del personal d'administració i serveis. En el moment actual, l'Escola es troba estructurada en les següents seccions:

- Secció d'Enginyeria Informàtica
- Secció d'Enginyeria en Telecomunicació
- Secció d'Enginyeria Química
- Secció de Gestió Aeronàutica
- Secció de Gestió de Ciutats Intel·ligents i Sostenibles

Cada Junta de Secció pot ser assistida per una Comissió de Docència, formada per una representació del **professorat** i una representació de **l'alumnat**, que té sota la seva responsabilitat l'aplicació correcta del pla d'estudis, solucionar els problemes i atendre les queixes de **l'alumnat**, del **professorat** o d'altres membres de la secció sobre qüestions de docència i fer l'assignació, quan escaigui, de **l'alumnat** al **professorat tutor respectiu**.

Cada secció està presidida pel corresponent coordinador o **coordinadora** d'estudis. **Les persones que ocupen el càrrec de coordinació** d'estudis són les encarregades de dirigir, organitzar i coordinar els ensenyaments de cadascuna de les titulacions que s'imparteixen a l'Escola. **El/La coordinador/a** d'estudis pot ser assistit pel/**per la Sots-coordinador/a** d'estudis.

El funcionament d'aquests òrgans està regulat pel reglament de la secció corresponent.



La naturalesa i les funcions de cada càrrec, així com la composició de les diferents comissions delegades es poden trobar al portal de l'Escola, www.uab.cat/enginyeria.

2. LA POLÍTICA DE QUALITAT DE L'ESCOLA D'ENGINYERIA DE LA UAB

2.1. LA TRAJECTÒRIA DE LA UAB I DE L'ESCOLA D'ENGINYERIA EN MATÈRIA DE POLÍTICA DE QUALITAT

Des de la dècada de 1990 hi ha a la Universitat Autònoma de Barcelona (UAB) instàncies vinculades a l'equip de govern encarregades de promoure l'avaluació de les activitats dutes a terme per la Universitat des d'un doble punt de vista: com a instrument per al perfeccionament de la institució i les seves actuacions i com a instrument de rendició de comptes. L'Escola d'Enginyeria participa com a centre de la UAB d'aquesta política.

La taula següent ressenya breument algunes de les fites més significatives que avalen la preocupació històrica tant de la UAB com de l'Escola d'Enginyeria per la qualitat i la rendició de comptes:

1993	El Claustre General aprova el document <i>La UAB i la millora de la qualitat de la docència</i> , del que van sorgir mesures importants de suport i d'innovació de l'activitat docent.
1992-94	La UAB participa, al costat d'un grup d'universitats espanyoles, en el Programa Experimental d'Avaluació de la Qualitat del Sistema Universitari, en el marc del projecte pilot emprès pel Consell d'Universitats.
1996	La UAB participa en el Programa d'Avaluació Institucional i de Gestió de la Qualitat, promogut per la Conferència de Rectors Europeus (CRE).
1996	Es crea l'Agència per a la Qualitat del Sistema Universitari a Catalunya (AQU). Des de 1996 fins avui, dins del Projecte d'Avaluació de la Qualitat de la Universitat promogut per l'AQU s'han avaluat el 100% de les titulacions que s'imparteixen a la Universitat, tant dels centres propis com dels adscrits, així com també alguns dels programes de doctorat.
2003	En el context del nou marc legal generat per la LOU i la LUC, la UAB es dota de nous Estatuts.
2007	El Reial decret 1393/2007 d'ordenació dels ensenyaments oficials universitaris i la seva modificació 861/2010 estableixen la necessitat d'incloure, en el disseny dels títols, uns sistemes de garantia de la qualitat fonamentals perquè la nova organització dels ensenyaments funcioni eficientment i perquè es pugui crear la confiança en la qual es basa el procés d'acreditació.

2010	El SGIQ de la UAB és avaluat per l'AQU Catalunya dins el marc del programa AUDIT i valorat positivament.
2010	El SGIQ de l'Escola d'Enginyeria rep el certificat d'acreditació AUDIT que emet l'AQU Catalunya.
2014	Desenvolupament del SGIQ_Escola d'Enginyeria
2017	Revisió del SGIQ_Escola d'Enginyeria. Revisió i incorporació de 2 processos.
2018	Creació de la Comissió Delegada de Qualitat de l'Escola d'Enginyeria
2019	Finalització revisió completa del SGIQ.
2020	Desenvolupament del SGIQ Escola a SGIQ Marc UAB i segona revisió completa del SGIQ.

ESTATUTS

Els estatuts de l'Escola defineixen la política institucional d'avaluació i millora de la qualitat de la docència. L'Article 4 diu que, en compliment de les finalitats generals, i d'acord amb l'article 15 dels Estatuts de la UAB, les funcions de l'Escola són, entre altres, participar en els **processos d'avaluació de la qualitat i promoure la millora de la qualitat** de les activitats d'ensenyament. A la Secció segona, sobre els coordinadors d'estudis, estableix que són competències seves, entre altres, impulsar activitats, cursos interdisciplinaris i totes aquelles iniciatives que contribueixin a millorar la **qualitat dels estudis** sobre els quals tenen competència.

2.2. COM DEFINEIX L'ESCOLA D'ENGINYERIA DE LA UAB LA SEVA POLÍTICA DE QUALITAT

Com ja s'ha apuntat, l'Escola d'Enginyeria de la UAB parteix de la premissa que la qualitat no és un concepte que pugui ser aïllat; sinó que és una actitud i una manera de fer les coses que ha d'impregnar totes i cada una de les activitats d'un centre.

En conseqüència, no es pot parlar dels "objectius de la política de qualitat de l'Escola" sinó de la manera en la qual la qualitat s'imbrica en els objectius de la política de l'Equip de Direcció. Concretament, l'equip de Direcció actual va definir el seu programa electoral com un pla estratègic pel període 2019-2022, on es recollia la política i objectius estratègics de l'Escola d'Enginyeria. La nova definició de les sots-direccions, per la seva banda, es va dissenyar potenciant la interiorització de la Qualitat cada un dels membres de l'Equip de Direcció. La sots-direcció d'Acció Estratègica, Internacionalització i Qualitat té com a objectiu coordinar les accions globals de Qualitat de l'Escola, però cada sots-direcció és responsable dels processos de qualitat associats amb la seva àrea (tal com reflecteix el Quadre de Comandaments dels Processos del SGIQ).

Al curs 2018-19 es va crear una Comissió de Qualitat Delegada de la Junta d'Escola (Acord de Junta Permanent de l'Escola d'Enginyeria, 15 octubre 2018) amb representants dels diferents col·lectius de l'Escola, incloent al Gestor de Qualitat del centre. Uns dels objectius principals d'aquesta Comissió és vetllar per la millora periòdica del SGIQ. Més concretament, les funcions d'aquesta Comissió són:

- Elaborar, actualitzar i fer el seguiment de les polítiques i objectius de qualitat del centre.
- Elaborar, actualitzar i revisar el SGIQ del centre.
- Definir i vetllar per l'actualització i el manteniment del quadre de comandament del centre.
- Vetllar per la difusió i implantació de la política i objectius de qualitat del centre i del SGIQ.
- Vetllar per l'assegurament de la millora docent contínua del centre.

La composició de la comissió de Qualitat està formada per:

- a) Direcció de l'Escola, Sots-direcció de Qualitat i Sots-direcció d'Acció Docent
- b) Coordinació de titulacions (1 grau i 1 màster)
- c) Estudiants (1 grau i 1 màster)
- d) PAS amb responsabilitat de qualitat (Administració de centre, Gestor/a acadèmica i Gestor/a de qualitat)

Al curs 2019/2020, el Director va presentar a la Junta d'Escola (19/12/2019) la primera rendició de comptes sobre l'assoliment dels objectius del programa electoral, fent especial menció a les accions relacionades amb la Qualitat de l'Escola. Al curs 2020/2021, a la Junta d'Escola (21/12/2020), en format virtual per les restriccions relacionades amb el COVID, es va presentar també una rendició de comptes, incloent temes de Qualitat, però amb un caràcter més resumit. Es planteja pel 26 de febrer una Junta d'Escola monogràfica sobre la Qualitat del Centre on es farà la presentació del "Pla anual d'objectius 2020-2021". D'aquesta manera s'inicia un procediment de revisió del SGIQ i rendició de comptes que tindrà com a febrer de cada any com data de tancament amb la Junta d'Escola monogràfica de qualitat. Cal comentar que tot el procediment d'aquest darrer curs s'ha elaborat després de fer la darrera revisió profunda del SGIQ (desembre 2020-gener 2021) i l'elaboració de l'Informe de Gestió del Centre, amb el vistiplau de la comissió de Qualitat (11/12/2020 i 11/02/2021). En el Pla anual d'objectius 2020-2021 es recullen les accions de millora a realitzar en el marc del "Pla Estratègic de la UAB 2018-2030".

2.3. POLÍTICA I OBJECTIUS DE QUALITAT

L'Escola d'Enginyeria és conscient de la importància de disposar de sistemes de control de qualitat dels seus programes formatius en la línia de les directrius desenvolupades per instàncies internacionals (ENQA, però també EUR-ACE, EQANIE, ABET,...) i de fer-los visibles als diferents col·lectius, com a mitjà per aconseguir que les competències, les habilitats i les aptituds dels seus titulats siguin reconeguts pels ocupadors i la societat en general.

Missió de l'Escola d'Enginyeria:

L'Escola d'Enginyeria de la Universitat Autònoma de Barcelona (UAB) té com a missió encarregar-se de l'organització dels ensenyaments i els processos acadèmics, administratius i de gestió que condueixen a l'obtenció dels títols universitaris en l'àmbit de les enginyeries que la legislació vigent estableixi o que pugui atribuir-li la Universitat, i els seus objectius prioritaris són:

- formar professionals amb un grau de competència elevat,
- capacitar per a la investigació i la docència en diversos dominis de l'enginyeria,
- participar en la creació de coneixements,
- promoure el contacte i la cooperació amb la indústria i les empreses en general,
- difondre la cultura a través d'activitats d'extensió universitària,
- estimular l'activitat intel·lectual i
- contribuir al progrés i al ple desenvolupament de la societat en general.

Visió de l'Escola d'Enginyeria:

L'Escola d'Enginyeria vol ser un centre universitari excel·lent en docència, i aquesta qualitat requereix comptar no solament amb uns professors excel·lents sinó també amb una estructura bàsica que inclogui:

- Uns processos clars i transparents de definició, desenvolupament i seguiment orientats a la millora dels processos formatius.
- Unes accions molt ben definides d'orientació i suport a l'alumnat, d'importància crucial perquè aquest col·lectiu és l'objectiu dels programes formatius.
- Uns recursos materials relatius a instal·lacions i equips que permetin el desenvolupament dels programes formatius en les millors condicions possibles.
- Uns mecanismes de difusió, transparència i, en definitiva, rendició de comptes que facin visible la tasca de l'Escola.

Objectius de Qualitat de l'Escola d'Enginyeria:

Els objectius de qualitat de l'Escola s'adeqüen a les 6 línies estratègiques de la Universitat Autònoma de Barcelona. A continuació es presenten els diferents objectius per cada línia.

Línia Estratègica 1. El marc acadèmic

- 1.1. Promoure la millora dels estudis que s'imparteixen a l'Escola d'Enginyeria per tal que esdevinguin titulacions atractives pels alumnes preuniversitaris i de profit per als futurs graduats
- 1.2. Impulsar un programa diferenciador pels treballs de fi d'estudis (TFG/TFM)
- 1.3. Promoure la formació contínua
- 1.4. Augmentar la competitivitat dels nostres estudis
- 1.5. Potenciar la innovació i la qualitat docent entre el professorat en els estudis de l'Escola
- 1.6. Acreditació del centre i Certificació del SGIQ

Línia estratègica 2. Les relacions i la projecció exteriors

- 2.1. Fomentar la cultura tecnològica a les institucions d'ensenyament preuniversitari
- 2.2. Aconseguir el reconeixement de l'escola d'enginyeria al campus de la UAB
- 2.3. Potenciar la relació de l'escola amb la societat i fer difusió de les fites més rellevants aconseguides pel professorat, alumnes i ex-alumnes

Línia estratègica 3. Valorització de les persones i participació

- 3.1. Fomentar la participació de l'alumnat de la millora contínua de l'escola
- 3.2. Promoure i reivindicar el reconeixement de l'activitat del professorat
- 3.3. Potenciar la participació de l'alumnat en els enquestes d'avaluació de l'actuació docent del professorat i en els enquestes d'assignatura o mòdul

Línia estratègica 4. Infraestructures i serveis

- 4.1. Potenciar les actuacions als espais de l'Escola per tal de millorar-ne l'aprofitament docent
- 4.2. Millorar la distribució d'espais de l'Escola

Línia estratègica 5. Sistema de gestió eficaç i eficient.

- 5.1. Millorar i potenciar la transparència en els òrgans de govern de l'Escola
- 5.2. Millorar l'eficàcia i l'eficiència, la flexibilitat i l'agilitat de la gestió interna

Línia estratègica 6. La mobilitat de l'alumnat i la internacionalització dels estudis

- 6.1. Afavorir l'arribada d'estudiants internacionals
- 6.2. Posicionar l'Escola d'Enginyeria com un centre d'enginyeria de referència

Al "Quadre d'indicadors estratègics del centre" es detallen les accions lligades a aquest objectius, incorporant l'evolució dels indicadors associats i els valors de referència considerats.

3. EL SISTEMA DE GARANTIA INTERNA DE QUALITAT

3.1. PRESENTACIÓ DEL SISTEMA INTERN DE QUALITAT DE L'ESCOLA D'ENGINYERIA

Els objectius de qualitat reflectits al capítol anterior estableixen **què** (es pretén aconseguir) i **qui** (és el responsable d'executar-ho i fer-ne el seguiment). El Sistema de Garantia Interna de Qualitat, plasmat en el present Manual, estableix **com** (posar en pràctica la política de qualitat). Aquest **com** s'expressa en un conjunt de processos de qualitat.

La UAB ha desenvolupat un Sistema de Garantia Interna de Qualitat marc a partir del qual s'ha elaborat el sistema de garantia interna de qualitat de l'Escola d'enginyeria (SGIQ_EE), amb el suport de l'Oficina de Qualitat Docent (OQD).

La responsabilitat de planificar, executar i revisar els processos que formen part al SGIQ_EE del centre recau, en primera instància, en la direcció de l'Escola, amb l'excepció d'aquelles situacions en les quals el SGIQ_EE atribueixi les responsabilitats a altres figures o òrgans de govern. ~~El Director~~ La Direcció del centre té la potestat, dins de les reglamentacions en ús, de modificar els processos del SGIQ_EE.

3.2. MOTIVACIÓ

L'objectiu del Sistema Intern de Qualitat de l'Escola d'Enginyeria és garantir la qualitat dels programes formatius de l'Escola. La garantia de qualitat implica:

- Uns programes formatius ben dissenyats d'acord amb les necessitats de la societat i la demanda acadèmica,
- Uns recursos personals, materials i de serveis que permetin el desenvolupament de l'activitat docent en les millors condicions i que siguin gestionats amb criteris d'eficiència i eficàcia,
- Uns sistemes de suport a l'alumnat que garanteixin l'adquisició de competències i els orientin en la seva vida acadèmica i professional,
- Una política de mobilitat que asseguri l'accés dels estudiants als programes internacionals i estatals,
- Un sistema de seguiment del desenvolupament de totes aquestes accions que permeti detectar i corregir al més aviat possible les disfuncions que es puguin produir, i que garanteixin l'actualització i la millora contínua dels programes formatius.

Tot això s'ha de dur a terme sota les premisses de:

- Legalitat. Tots els processos expliciten les bases legals i normatives de referència.
- Adequació a les directrius europees i nacionals de referència en polítiques de qualitat dels ensenyaments universitaris.
- Difusió i transparència, tant del disseny del SGIQ_EE com dels resultats obtinguts.
- Rendició de comptes a la comunitat universitària i als agents socials.

3.3. MAPA DE PROCESSOS

El SGIQ_EE s'estructura en processos, ja que un conjunt de processos amb una certa estructura permet definir un sistema de manera que es reflecteixin les relacions entre els diferents elements i es pugui mostrar el conjunt complet. El treball en processos és l'eina bàsica d'una forma d'actuació ordenada i subjecta a uns protocols.

Els processos del SGIQ s'han dissenyat tenint en compte les directrius AUDIT i sense perdre de vista l'objectiu final: assegurar la qualitat dels programes formatius de la Universitat.

3.3.1 Cicle de seguiment dels programes formatius (titulacions) i cicle de seguiment del SGIQ

La figura 1 mostra el conjunt de 22 processos que configuren el SGIQ_EE i com es relacionen entre ells.

1. Els 22 processos es vertebreren entorn del Cicle de seguiment, avaluació i millora de les titulacions per tal d'assegurar la qualitat dels programes formatius. Cada procés té en si mateix un seguiment que assegura el funcionament del propi procés.

Aquest cicle constitueix, en el fons, l'objectiu primordial del SGIQ_EE, i té en el PC7 i PC10 els seus processos centrals. El procés PC7 analitza directament el desenvolupament dels processos formatius de la Universitat que es porten a terme en un curs acadèmic. El PC10 ret comptes del procés formatiu a l'agència de qualitat externa, en períodes de diversos anys.

A partir de les evidències i els indicadors recollits en els diferents processos i emmagatzemats al gestor documental de la UAB, el procés PC7 pauta l'anàlisi periòdica del desenvolupament de les titulacions i dels seus resultats, defineix el tipus d'informes que faran visible el seguiment realitzat, estableix els responsables de realitzar l'anàlisi, els organismes que l'hauran de validar, com es posaran en marxa les mesures correctores i les propostes de millora que sorgeixin d'aquest estudi i qui en seran els encarregats. Ja sigui directament o indirectament, el procés PC7 es relaciona amb pràcticament tots els processos del SGIQ.

El resultat del procés PC7 realitzat al llarg de diversos anys i, concretament, les accions de millora són les que alimenten el procés PC10 d'acreditació de titulacions front a avaluadors externs.

2. El seguiment del SGIQ

El SGIQ_EE assegura el seu correcte funcionament i dels processos que el componen. Analitza, per tant, l'acompliment dels processos per si mateix, prenent com a base les evidències (documentació "output") generades en cada un dels processos i els indicadors d'acompliment del Sistema. El seu procés fonamental és el procés PE2, "Definició, desplegament i seguiment del SGIQ". De la mateixa forma que en el cas anterior, la seva font de dades és el gestor documental.

Els indicadors que permeten la revisió i la millora dels processos es mostren en l'apartat 7 de cada procés.

3.3.2 Processos estratègics, processos clau i processos de suport

El mapa de processos de la figura 1 visualitza tres categories o nivells de processos: els Processos Estratègics (de color lila), els Processos Clau (verd) i els Processos de Suport (blau clar).

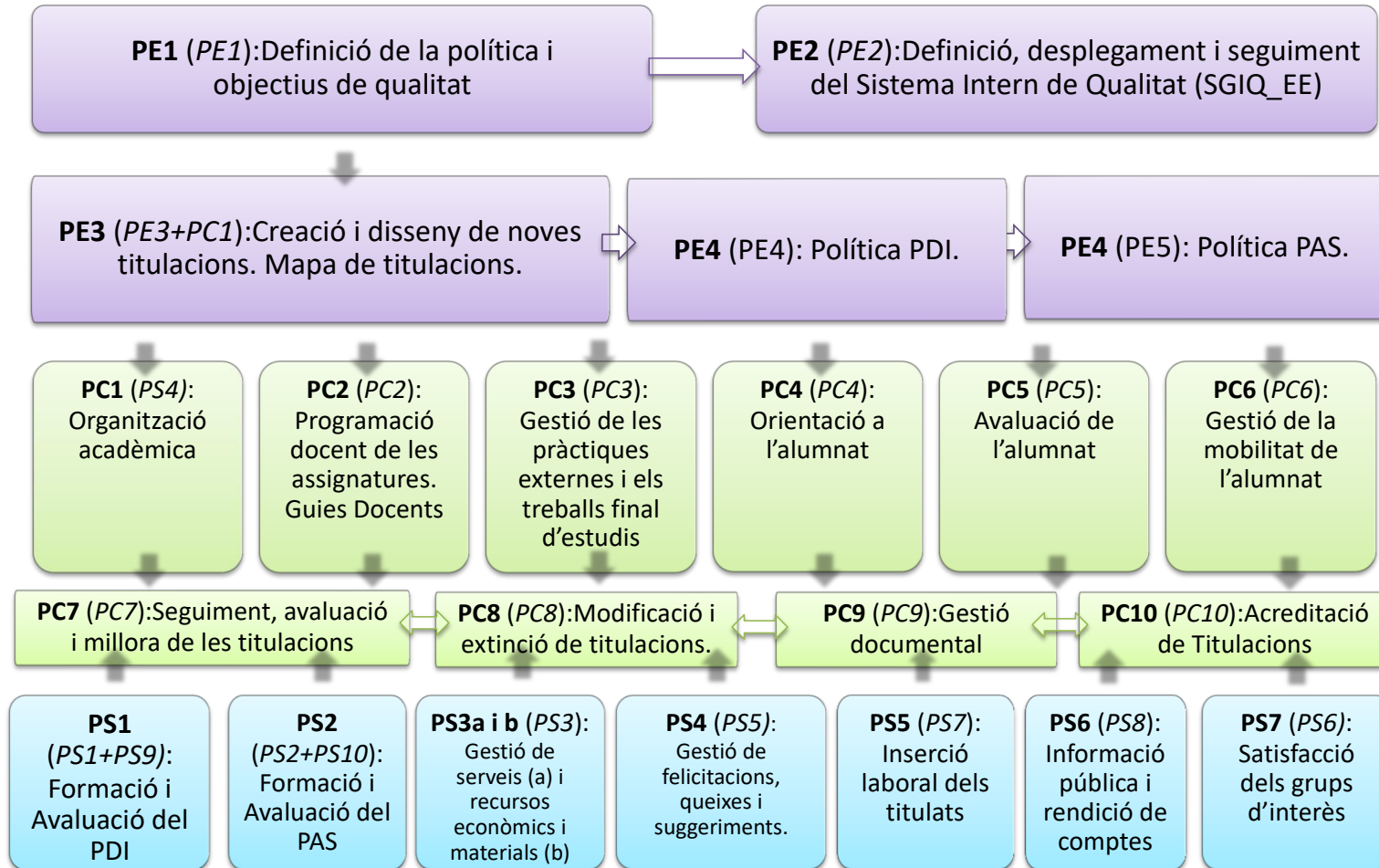
Els **processos estratègics** són els que proporcionen directrius per a la resta de processos, guiant l'Escola cap a la consecució de la seva missió.

Els **processos clau** són aquells directament vinculats al procés educatiu i són, per tant, els processos que tenen un impacte més significatiu en l'alumnat. S'hi inclouen també els processos orientats al seguiment del SGIQ_EE

Els **processos de suport** donen suport als processos clau o estratègics, facilitant la consecució dels seus objectius.

Figura 1: Mapa de processos (Procés del SIGQ UAB entre parèntesi)

Sistema de Garantia Interna de Qualitat de l'Escola d'Enginyeria (SGIQ_EE). Mapa de processos



El present document pren com a model el SGIQ_UAB, i adapta els diferents processos que s'hi descriuen a l'exercici concret que se'n fa a l'Escola d'Enginyeria. D'aquesta manera, alguns dels processos que es duen a terme com a Universitat, a l'Escola es concreten en tasques de menor o major rellevància o de diferent naturalesa, i és per aquest motiu que entre parèntesis es mostra, al costat de cada procés, el procés o processos "marc" del/s qual/s prové. També s'identifica aquesta relació, així com la propietat i gestió de cada procés, en les següents taules:

<i>Processos estratègics</i>	<i>Propietat del procés</i>	<i>Gestió del procés</i>	<i>Correspondència SGIQ_UAB</i>
PE1: Definició de la política i objectius de qualitat	Direcció	Administració de centre	PE1 del SGIQ_UAB
PE2: Definició, desplegament i seguiment del Sistema de Garantia Interna de Qualitat (SGIQ)	Sots-direcció d'Acció Estratègica, Internacionalització i Qualitat	Gestor/a de Qualitat	PE2 del SGIQ_UAB
PE3: Creació i disseny de noves titulacions. Mapa de titulacions.	Direcció	Gestor/a de Qualitat	PE3+PC1 del SGIQ_UAB
PE4: Política PDI	Direcció	Secretari/a de Direcció	PE4 del SGIQ_UAB
PE5: Política PAS	Administració de centre	Secretari/a de l'Adm. de Centre	PE5 del SGIQ_UAB

<i>Processos clau</i>	<i>Propietat del procés</i>	<i>Gestió del procés</i>	<i>Correspondència SGIQ_UAB</i>
PC1: Organització acadèmica	Sots-direcció d'Acció Docent	Gestió Acadèmica (GA)	PS4 al SGIQ_UAB
PC2: Programació docent de les assignatures. Guies Docents	Sots-direcció d'Acció Docent	Coordinació de titulació + GA	PC2 al SGIQ_UAB

PC3: Gestió de les pràctiques externes i els treballs final d'estudis (TFE)	Sots-direcció d'Acció Docent	Coordinació de titulació + GA	PC3 al SGIQ_UAB
PC4: Orientació a l'alumnat	Sots-direcció d'Alumnat, Relacions amb Secundària i Gènere	Gestió Acadèmica	PC4 al SGIQ_UAB
PC5: Avaluació de l'alumnat	Sots-direcció d'Acció Docent	Gestió Acadèmica	PC5 al SGIQ_UAB
PC6: Gestió de la mobilitat l'alumnat	Secretari/a de l'Escola	Coordinació de titulació + GA	PC6 al SGIQ_UAB
PC7: Seguiment, avaluació i millora de les titulacions	Sots-direcció d'Acció Estratègica, Internacionalització i Qualitat	Gestor/a de Qualitat	PC7 al SGIQ_UAB
PC8: Modificació i extinció de titulacions	Sots-direcció d'Acció Estratègica, Internacionalització i Qualitat	Gestor/a de Qualitat	PC8 al SGIQ_UAB
PC9: Gestió documental	Secretari/a de l'Escola	Secretari/a de la Direcció	PC9 al SGIQ_UAB
PC10: Acreditació de titulacions	Sots-direcció d'Acció Estratègica, Internacionalització i Qualitat	Gestor/a de Qualitat	PC10 al SGIQ_UAB
Processos de suport	Propietat del procés	Gestió del procés	Correspondència SGIQ_UAB
PS1: Formació i Avaluació del PDI	Direcció	Secretari/a de Direcció	PS1+PS9 al SGIQ_UAB
PS2: Formació i Avaluació del PAS	Administració de centre	Secretari/a de l'Adm. de Centre	PS2+PS10 al SGIQ_UAB
PS3a i b: Gestió de serveis (a) i recursos econòmics i materials (b)	Sots-direcció Economia, Espais i Territori	Administració de Centre	PS3 al SGIQ_UAB

PS4: Gestió de felicitacions, queixes i suggeriments	Direcció	Administració de Centre	PS5 al SGIQ_UAB
PS5: Inserció laboral dels titulats	Sots-direcció de Promoció, Comunicació i Relacions amb entitats	Gestió Acadèmica	PS7 al SGIQ_UAB
PS6: Informació pública i rendició de comptes	Sots-direcció de Promoció, Comunicació i Relacions amb entitats	Sots-direccions	PS8 al SGIQ_UAB
PS7: Satisfacció dels grups d'interès	Sots-direcció Economia, Espais i Territori	Administració de Centre	PS6 al SGIQ_UAB

3.3.3 Directrius AUDIT

El Manual de processos s'ha desenvolupat prenent com a fil conductor les directrius del programa AUDIT. La taula següent mostra quins són els processos que donen resposta a cada una de les 7 directrius AUDIT, així com els objectius dels dits processos.

Directriu AUDIT	Objectius	Procés Escola
1. Com la universitat defineix la seva política i els seus objectius de qualitat de la formació.	Definir els objectius i la política de qualitat de l'Escola com a part indistingible al Pla Estratègic. Determinar, avaluar i revisar periòdicament els objectius i la política de qualitat. Assignar recursos i establir les responsabilitats que facin possible assolir els esmentats objectius.	PE1. Definició de la política i els objectius de qualitat
2. Com la universitat garanteix la qualitat dels programes formatius.	Determinar, avaluar i revisar periòdicament l'oferta formativa de l'Escola (mapa de titulacions), detectant les necessitats de la societat en matèria d'educació superior, definint els objectius educatius, dissenyant els plans d'estudi d'acord amb els criteris d'acreditació vigents i utilitzant els resultats de l'avaluació per millorar l'eficiència de l'oferta formativa.	PE2. Definició, desplegament i seguiment del Sistema Intern de Qualitat (SGIQ_EE) PE3. Creació i disseny de noves titulacions. Mapa de titulacions. PC7. Seguiment, avaluació i millora de les titulacions PC8. Modificació i extinció de titulacions PC10. Acreditació de titulacions PS5. Inserció laboral dels titulats
3. Com la universitat desenvolupa els seus programes formatius per afavorir	Determinar, avaluar i revisar periòdicament les accions implicades en el desenvolupament dels programes formatius en el seu sentit més ampli, incloses les	PC1. Organització acadèmica PC2. Programació docent de les assignatures. Guies docents

l'aprenentatge de l'alumnat.	accions orientades a afavorir l'aprenentatge de l'alumnat.	PC3. Gestió de les pràctiques externes i els TFE PC4. Orientació a l'estudiant PC5. Avaluació de l'estudiant PC6. Gestió de la mobilitat de l'alumnat PC7. Seguiment, avaluació i millora de les titulacions
4. Com la universitat garanteix la qualitat del personal acadèmic i d'administració i serveis.	Identificar les necessitats formatives i de personal del PDI i del PAS.	PE4. Definició de la política de PDI PE5. Definició de la política del PAS PS1. Formació i Avaluació del PDI PS2. Formació i Avaluació del PAS PS7. Satisfacció dels grups d'interès
5. Com la universitat garanteix la qualitat dels seus recursos materials i serveis.	Gestionar de forma eficaç els recursos materials (infraestructures, locals i equipament) per assegurar que les accions formatives puguin desenvolupar-se amb eficàcia i amb la qualitat requerida.	PS3a. Gestió de serveis PS3b. Gestió de recursos econòmics i materials
6. Com la universitat recull i analitza els resultats per a la millora dels seus programes formatius.	Establir els camins de recollida d'evidències i facilitar l'accés a la informació a les persones encarregades d'analitzar-les, amb l'objectiu d'avaluar i revisar periòdicament els programes formatius de la universitat i el funcionament del sistema de qualitat mateix.	PC9. Gestió documental
7. Com la universitat publica la informació i ret comptes sobre els seus programes formatius.	Garantir l'accés a la informació sobre els programes formatius als col·lectius implicats en els mateixos (professors, alumnes, PAS i societat). Retre comptes quan correspongui a tots els col·lectius implicats sobre els resultats del programa formatiu en el seu sentit més ampli (Pla Estratègic, oferta formativa, desenvolupament dels programes, personal PDI i PAS, recursos materials).	PS4. Gestió de felicitacions, queixes i suggeriments PS6. Informació pública i rendició de comptes PC7. Seguiment, avaluació i millora de les titulacions PC9. Gestió documental

3.4. RESPONSABILITATS LLIGADES AL SGIQ_EE

Com ja s'ha comentat, l'Escola d'Enginyeria considera que garantir la qualitat dels seus programes formatius és una tasca que no pot deslligar-se de la resta de tasques i objectius de l'Escola i que ha de ser tractada, per tant, globalment. La definició dels objectius i la política de qualitat dins dels paràmetres establerts per la Universitat és responsabilitat de l'Equip de Direcció, que l'eleva a la Junta d'Escola per a la seva aprovació.

El desplegament i el seguiment del Manual del SGIQ de l'Escola és responsabilitat de l'Equip de Direcció.

La Comissió Delegada de Qualitat de la Junta d'Escola és responsable de l'aprovació dels informes de seguiment i de rendició de comptes generats en els processos de qualitat.

La responsabilitat del seguiment dels processos del Manual del SGIQ associats a cada titulació recau en l'Equip de Coordinació de la Titulació, personificat en el/la Coordinador/a de Titulació.

La Comissió Delegada de Qualitat aprova els informes de seguiment i rendició de comptes generats en els processos de garantia de la qualitat.

Fins aquí s'ha donat una visió global dels col·lectius responsables de les diferents accions que impliquen la definició, l'execució i el seguiment del SGIQ.

3.5. GRUPS D'INTERÈS

Els grups d'interès es defineixen com el conjunt de col·lectius, persones individuals o institucions, directament relacionats amb el desenvolupament dels programes formatius, els seus resultats i l'impacte sobre la societat (difusió de coneixement, aplicació professional, ...). Els principals grups d'interès que identifiquem són sis:

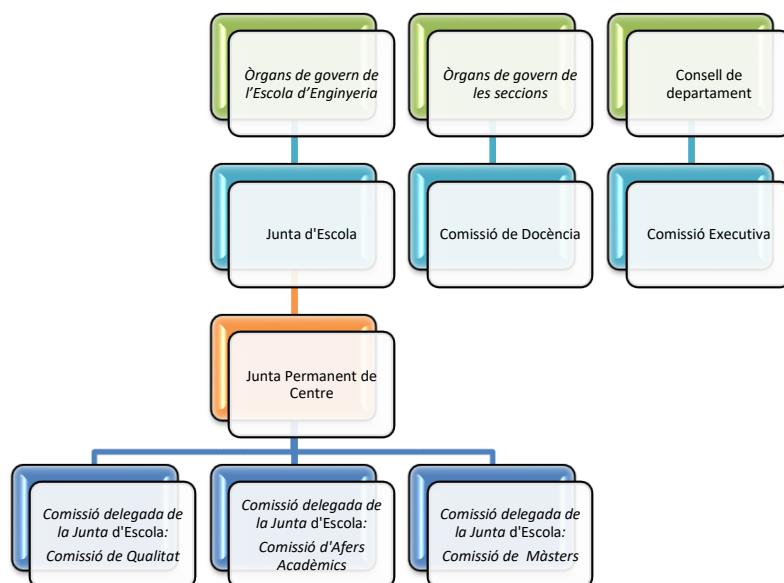
- L'alumnat
- El professorat que imparteix docència en les titulacions de l'Escola d'Enginyeria (PDI)
- El PAS
- Els titulats i les titulades
- Els agents socials: ocupadors, representants dels sectors productius, sindicats, col·legis professionals i institucions públiques.

Cada un d'aquests grups té una manera de participar en la vida universitària, en els debats i en les decisions que s'hi prenen.

3.5.1 Via de participació de l'alumnat, el professorat i el PAS

L'alumnat, el professorat i personal investigadors i el PAS són els grups amb una participació més constant i majoritària en el món universitari. Els òrgans de govern, les comissions i les seccions en les quals aquests tres col·lectius tenen representació són pràcticament idèntics. La figura següent resumeix els òrgans de govern i les comissions¹ rellevants per al SGIQ_EE que compten amb representació d'estudiants, professorats i PAS:

¹ La composició de les Comissions s'especifica a l'annex 1.



3.5.2 Via de participació dels titulats i titulades

Els titulats i les titulades participen en les decisions universitàries a través de les enquestes d'inserció laboral i també a través d'algunes iniciatives de la xarxa Alumni, d'antic alumnat titulats a la UAB.

3.5.3 Via de participació dels agents externs (ocupadors, representants dels sectors productius, sindicats, col·legis professionals i institucions públiques)

Els ocupadors, els sectors productius i els col·legis professionals participen en enquestes i grups de discussió que es convoquen. Les seves opinions i valoracions són tingudes en compte en diferents comissions. Cal destacar el paper consultiu dels col·legis professionals en la proposta de noves titulacions.

Les empreses i les institucions en les quals l'alumnat realitza els seus projectes fi de carrera i les seves pràctiques externes són també una font important de consulta per a les titulacions. Els tutors i tutores de les pràctiques i dels treballs de final de grau o de final de màster que es realitzen a organismes aliens a la UAB són consultats pels òrgans de coordinació de les titulacions i els centres respecte a les competències de l'alumnat rebut i sobre el nivell de coincidència entre la formació de l'estudiant i els requeriments per dur a terme, en el marc de la institució que els rep, la tasca encomanada (tot això es tracta en el procés PC3). Ambdós aspectes tenen una gran rellevància en la planificació de futurs programes formatius i en la millora dels programes en curs.

Les administracions públiques participen mitjançant l'elaboració dels marcs normatius i de referència que són de la seva competència. Les agències d'avaluació incideixen en la planificació, l'avaluació i la revisió de les activitats acadèmiques a través dels programes de seguiment i mitjançant reunions periòdiques amb els responsables de qualitat de les universitats.

3.6. INFORMACIÓ PÚBLICA I RENDICIÓ DE COMPTES

3.6.1 Informació pública

L'Escola d'Enginyeria està fortament compromesa amb els conceptes de transparència i rendició de comptes i, com a tal, s'ha dotat dels instruments necessaris per a això:

Un portal web d'accés universal a través del qual es difonen no només els programes formatius sinó les notícies, les actuacions i els esdeveniments de la vida universitària.

L'informe de seguiment de les titulacions de la UAB que s'elabora en el marc del procés PC7 i també per l'informe d'acreditació del procés PC10.

A això cal afegir la participació i l'organització d'esdeveniments orientats a la difusió de l'oferta formativa com el Saló de l'Ensenyament, les Jornades de Portes Obertes, el Dia de la Família, les visites a instituts d'educació secundària i ajuntaments, les sessions d'acollida de l'alumnat i un llarg etcètera.

3.6.2 Rendició de comptes interna

La rendició de comptes interna es realitza a través de les comissions competents en els programes formatius:

1. Junta d'Escola i les seves comissions delegades.
2. Juntes de Secció de les titulacions.

A totes hi ha representació del professorat, alumnat i PAS, que reben informació i tenen la potestat de sol·licitar explicacions detallades, discutir i rebatre les argumentacions presentades i proposar alternatives.

3.6.3 Rendició de comptes externa

La rendició de comptes externa es realitza a través de:

1. Les memòries anuals, al costat de la resta de publicacions relatives al funcionament dels programes formatius de la Universitat i visibles a través del portal UAB.
2. Els processos de verificació, seguiment i acreditació de les titulacions a les administracions públiques i agències d'avaluació.
3. L'Informe d'Activitats anual.

El procés PS6 (informació pública i rendició de comptes) formalitza l'actuació de l'Escola en matèria d'informació pública i rendició de comptes amb un nivell de detall molt més elevat que el presentat aquí.

Annex 1. ÒRGANS DE RESPONSABILITAT DE L'ESCOLA D'ENGINYERIA²**1. ÒRGANS UNIPERSONALS**

De l'àmbit del centre

1.1 Director/a d'Escola

1.2 Sotsdirectors/es

De l'àmbit del departament

1.3 Directors/es de departament

De l'àmbit de la titulació

1.4 Coordinadors/res d'estudis (coordinadors/res de titulació)

2. ÒRGANS COL·LEGIATS

De l'àmbit del centre

2.1 Equip de Direcció del centre

2.2 Junta d'Escola

2.2.1 Junta Permanent d'Escola

2.2.2 Comissions delegades de la Junta d'Escola

De l'àmbit del departament

2.3 Equip de Direcció dels departaments

2.4 Consells de Departament

2.4.1 Comissió Executiva

De l'àmbit de la Secció

2.5 Equip de coordinació de la Secció

2.6 Comissions de Docència de les Seccions

3. SUPORT TÈCNIC

De l'àmbit del centre

3.1 Administració de centre

² La naturalesa i les funcions de cada càrrec i la composició dels òrgans de direcció es troben actualitzades al portal de l'Escola, <http://www.uab.es/escola-enginyeria/>

ESTRUCTURA ORGANITZATIVA DE L'ESCOLA D'ENGINYERIA

A l'Escola d'Enginyeria de la Universitat Autònoma de Barcelona (UAB) les funcions de representació, de govern, de direcció, de gestió s'articulen mitjançant els següents òrgans:

1. ÒRGANS UNIPERSONALS

De l'àmbit del centre

1.1 DIRECTOR/A D'ESCOLA

El Director/a de l'Escola exerceix les funcions de direcció i gestió ordinària i té la representació del seu centre.

Són competències del Director/a de l'Escola:

- Representar el centre.
- Dirigir, coordinar i supervisar les activitats del centre i, en especial, l'organització de les activitats docents.
- Dirigir els serveis del centre i vetllar perquè disposin dels mitjans necessaris.
- Acordar la distribució de dotacions pressupostàries entre departaments i serveis del centre i organitzar l'execució de les partides pressupostàries corresponents.
- Vetllar pel compliment de les disposicions aplicables a l'Escola, especialment les relatives al bon funcionament de la docència i dels serveis.
- Proposar al Rector el nomenament i la cessació dels Subdirectors i del Secretari del centre, així com dels coordinadors d'estudis per a cada titulació.
- Convocar i presidir la Junta d'Escola i executar els seus acords.
- Vetllar perquè els membres del centre compleixin els seus deures i se'ls respectin els seus drets, d'acord amb les normes específiques que els regulin.
- Resoldre els expedients de convalidació a proposta del Coordinador d'estudis de la titulació corresponent.
- Assumir qualsevol altra competència establerta als Estatuts i en les seves normes de desenvolupament, les que li siguin delegades pel Rector i les que no hagin estat assignades expressament en altres òrgans de l'Escola o els departaments.

El/la Director/a, assistit pel seu equip de direcció, defineix la política i els objectius de qualitat del centre i elabora la proposta de Manual del Sistema Intern de Qualitat del Centre, que són aprovats per la Junta Permanent d'Escola.

El desplegament i els seguiment del Manual del Sistema Intern de Qualitat del Centre és responsabilitat de l'Equip de Direcció del Centre, personificat en el Director de l'Escola.

1.2 SOTSDIRECTORS/ES

Els/les Sotsdirectors/es assisteixen al/a la Director/a en l'exercici de les seves funcions.

Són responsables de dirigir i coordinar àrees i activitats universitàries que el/la Director/a els delegui, a més d'exercir qualsevol altra funció que els Estatuts o el Reglament del centre els atribueixin.

Correspon a un/a dels Sotsdirectors/es assumir les funcions de Responsable de Qualitat del Centre, per encàrrec del Director/a de l'Escola.

De l'àmbit del departament

1.3 DIRECTORS/ES DE DEPARTAMENT

Els/les Directors/es de departament exerceixen les funcions de direcció i gestió ordinària i tenen la representació del departament.

El seu mandat és de 3 anys, renovable per un únic període consecutiu, i són elegits pel Consell de Departament, en el qual es troben representats els professors, els estudiants de tercer cicle i el PAS assignat al departament.

Són competències dels/de les Directors/es de departament:

- Representar el departament.
- Dirigir, coordinar i supervisar l'activitat del departament.
- Convocar i presidir el Consell de Departament i executar els seus acords.
- Administrar les partides pressupostàries.
- Supervisar les tasques del PAS adscrit al departament.
- Proposar al rector el nomenament i cessació dels càrrecs del seu equip.
- Vetllar pel compliment de les disposicions aplicables al departament.
- Vetllar perquè els membres del departament compleixin els deures que els exigeixen les normes que regulen els seus corresponents règims específics.

En el context de la política de qualitat, els Directors/es de departament exerceixen de consultors de tots aquells assumptes relatius a la formació i l'avaluació dels [professors/es professorat](#) del departament, i de la planificació i el seguiment de les assignatures o els mòduls que tenen assignats.

De l'àmbit de la Secció

1.4 COORDINADORS/ES D'ESTUDIS (COORDINADORS/ES DE TITULACIÓ)

Els Coordinadors/es de titulació s'encarreguen de dirigir, organitzar i coordinar la impartició dels ensenyaments adscrits al centre, per delegació de direcció i amb autonomia. S'encarreguen també d'atendre l'alumnat de les seves titulacions en tots aquells assumptes relacionats amb els seus estudis.

Depenent de la complexitat i el nombre d'estudiants de la titulació, qui coordina el grau pot estar assistit per un/a o diversos/es Sots-coordinadors/es amb tasques específiques assignades, i/o per Coordinadors/es de curs. El conjunt de tots ells constitueixen l'Equip de Coordinació de la titulació.

Són nomenats pel Rector a proposta del Director, prèvia consulta amb els departaments que imparteixen docència en la titulació.

Són competències dels coordinadors/es de titulació:

- Vetllar per la correcta impartició de les activitats docents de la titulació.
- Escoltar el [professorat](#), estudiants i PAS en els temes referents al desenvolupament dels programes, canalitzant tant les queixes com les propostes de millora.

- Analitzar els resultats acadèmics i realitzar un seguiment de la titulació.
- Vetllar per l'accés dels estudiants a les guies docents.
- Elevar a direcció del centre les propostes de pla docent, prèvia consulta amb els departaments.
- Elevar a direcció del centre les propostes d'assignació de recursos materials i d'equipament.
- Elevar a direcció del centre o a la Comissió de Màsters les eventuals propostes de modificacions del títol.
- Impulsar activitats, cursos multidisciplinaris i totes aquelles activitats que contribueixin a millorar la qualitat dels estudis.

La figura de coordinador de titulació és una peça clau en tot el procés de seguiment dels programes formatius. Serà responsabilitat de la coordinació de titulació elaborar una proposta d'informe de seguiment de la titulació en la qual s'analitzi al funcionament dels estudis en el seu sentit més ampli, proposant accions de millora i vetllant per la seva implementació.

2. ÒRGANS COL·LEGIATS

De l'àmbit del centre

2.1 EQUIP DE DIRECCIÓ DEL CENTRE

El/la Director/a de l'Escola compta amb l'assistència dels/de les Sotsdirectors/es per a un millor desenvolupament de les seves funcions. Aquestes persones, conjuntament amb el/la Secretari/a del centre, formen l'Equip de Direcció del centre.

La definició de la política de qualitat del centre, dins dels paràmetres establerts per la Universitat, és responsabilitat de l'Equip de Direcció del Centre, que l'eleva a la Junta de Centre per a la seva aprovació. El desplegament i el seguiment del Manual de qualitat del centre és responsabilitat de l'Equip de Direcció del Centre, personificat en el/la Director/a de l'Escola.

2.2 JUNTA D'ESCOLA

La Junta d'Escola, presidida pel/per la Director/a, és l'òrgan col·legiat de govern de l'Escola i com a tal, es compon de personal acadèmic, estudiants i PAS de tots els ensenyaments i titulacions que s'hi imparteixen.

Les Junta d'Escola es renova cada tres anys, encara que el seu reglament pot establir renovacions per sectors. Es reuneix com a mínim, en sessió ordinària, una vegada l'any, i amb caràcter extraordinari sempre que es consideri necessari.

Les seves atribucions principals són:

- Elaborar i aprovar el reglament de l'Escola en el marc de les directrius establertes pel Consell de Govern.
- Elegir i revocar el Director, en els termes establerts als Estatuts.
- Vetllar per l'execució de les polítiques d'actuació de l'Escola.
- Aprovar el pla docent i vetllar per l'organització de la docència.
- Elaborar els projectes de plans d'estudis.

- Participar en l'elaboració de propostes de creació de noves titulacions o de la seva supressió.
- Aprovar el pressupost anual i la rendició de comptes de l'aplicació d'aquest pressupost al final de cada exercici.
- Informar de la creació, la modificació o la supressió de departaments i l'adscripció de centres que imparteixin les titulacions assignades a l'Escola.
- Resoldre els conflictes que puguin sorgir amb els departaments i les àrees de coneixement o especialitats relatius a l'adjudicació de docència d'assignatures.
- Proposar el nomenament de doctors honoris causa.
- Crear, si escau, una Junta Permanent.
- Crear comissions.
- Assumir qualsevol altra competència que li atribueixin els Estatuts i la resta de normes aplicables.

La Comissió està composta per:

- El/la Director/a, que la presideix.
- Una representació del personal acadèmic dels departaments que imparteixen docència en el centre proporcional a la seva dedicació docent. Representaran, com a mínim, el 51% dels membres de la Junta.
- Una representació d'estudiants de totes les titulacions adscrites al centre. Representaran, com a mínim, el 30% dels membres de la Junta.
- Una representació del PAS del centre. Representaran, com a mínim, el 10% dels membres de la Junta.

2.2.1 JUNTA PERMANENT D'ESCOLA

La Junta Permanent d'Escola és l'òrgan ordinari de govern i gestió del centre.

La Junta està composta per:

- El/la Director/a del centre, que la presideix.
- Una representació de l'Equip de Direcció del centre.
- Una representació del professorat i els/les Directors/es de departament.
- Una representació d'estudiants.
- Una representació del PAS.

2.2.2 COMISSIONS DELEGADES DE LA JUNTA D'ESCOLA

- La Junta Permanent d'Escola, delegació directa de la Junta d'Escola i de composició més restringida que facilita el treball diari,
- una Comissió d'Afers Acadèmics,
- una Comissió de Màsters,
- una Comissió d'Infraestructura i Economia,
- una Comissió de Qualitat,
- una Comissió d'Igualtat.

La composició d'aquestes comissions és, tanmateix, bastant homogènia:

- El/la sots-director/a amb competències en el tema objecte de la Comissió.
- Una representació del professorat i els/les Directors/es de departament.
- Una representació d'estudiants.
- Una representació PAS.

De l'àmbit del departament

2.3 EQUIP DE DIRECCIÓ DELS DEPARTAMENTS

L'Equip de direcció dels departaments està format pel/per la Director/a, el/la Secretari/a i els/les eventuais Coordinadors/es de tercer cicle o altres que el Director del departament nomeni.

2.4 CONSELL DE DEPARTAMENT

El Consell de Departament, presidit pel/per la Director/a, és l'òrgan col·legiat de govern del Departament.

El Consell està compost per:

- Tot el seu personal acadèmic doctor i una representació de la resta de professorats.
- Una representació del personal investigador en formació, del PAS i d'estudiants, en els termes que estableixi el reglament de cada departament.

Són competències del Consell de Departament:

- Elaborar i aprovar el reglament de funcionament intern.
- Elegir i revocar, si escau, el Director.
- Aprovar la relació i la distribució de les despeses i la seva execució.
- Aprovar la memòria anual de les seves activitats.
- Elaborar els informes que siguin de la seva competència.
- Programar i coordinar la tasca docent del departament i proposar els programes de doctorat.
- Formular a la Junta d'Escola els suggeriments que estimi oportuns en relació amb els plans d'estudis.
- Instar a la creació d'instituts universitaris d'investigació i d'altres centres d'investigació.
- Organitzar cursos d'especialització o de divulgació, seminaris i cicles de conferències, dins de les seves àrees de coneixement i especialitats i fomentar la coordinació d'aquestes activitats amb altres departaments.
- Promoure la formalització de contractes amb entitats públiques o privades per a la realització de treballs científics, tècnics o artístics.
- Proposar per a la seva designació els membres de les comissions de selecció del PDI, funcionari i contractat, d'acord amb els Estatuts.
- Proposar la contractació de professorat emèrit i visitant.
- Proposar la contractació de personal, a efectes d'investigació, per efectuar treballs temporals o específics.
- Crear comissions.

2.4.1 COMISSIÓ EXECUTIVA

La Comissió Executiva del Consell de Departament és l'òrgan de govern i de gestió del departament i exerceix les funcions que el Consell del Departament li delega. Ha de col·laborar amb el/la Director/a en l'organització del departament en tots els aspectes que siguin competència de la Comissió. En són membres:

- Membres nats: el/la Director/a del departament, els/les Coordinadors/es de les unitats departamentals i el/la Secretari/a del departament.
- Almenys un/a representant del personal investigador en formació.
- Almenys un/a representant de l'alumnat.
- Un membre del PAS.

De l'àmbit de la Secció

2.5 EQUIP DE COORDINACIÓ DE LA SECCIÓ

Depenent de la complexitat i el nombre d'estudiants d'una titulació, el Coordinador/a de la titulació pot comptar amb l'ajuda de Subcoordinadors/es i/o Coordinadors/es de curs. El conjunt format pel/per la coordinador/a de la titulació i els eventuais subcoordinadors/es i coordinadors/es de curs formen l'Equip de Coordinació de la Titulació.

2.6 COMISSIONS DE DOCÈNCIA DE LA SECCIÓ

Les Seccions poden comptar amb una Comissió de Docència.

Són comissions encarregades de preparar, debatre i proposar qualsevol assumpte relacionat amb la docència, l'ordenació acadèmica i els estudis, i també acordar o resoldre les següents qüestions:

1. Fer el seguiment de la docència i dels programes de qualitat i/o avaluació que la Universitat o l'Escola disposi.
2. Analitzar el grau de satisfacció dels grups d'interès, les queixes i suggeriments, els resultats d'aprenentatge, el desenvolupament de les pràctiques externes i els informes emesos pels responsables pertinents, les taxes (graduació, abandonament, eficàcia), la inserció laboral dels graduats, les avaluacions del professorat amb la finalitat de proposar millores en la titulació en relació amb la seva qualitat.
3. Vetllar per la docència i la qualitat del títol.
4. Elaborar, debatre i aprovar un informe de seguiment de l'activitat docent anual.
5. Desplegar en l'àmbit de la titulació els objectius marcats pel centre i pels departaments, vetllant perquè es compleixin.

Cadascuna de les comissions està composta per:

- El/la Coordinador/a de la Secció, que la presideix.
- L'Equip de Coordinació de la Secció.
- Una representació del professorat que imparteixen docència en la Secció.

- Una representació de l'alumnat que cursen a les titulacions de la Secció.
- Una representació del PAS.

3. SUPORT TÈCNIC

De l'àmbit del centre

Administració de centre
 Gestió acadèmica
 Servei d'informàtica distribuïda
 Servei de biblioteques

3.1 ADMINISTRACIÓ DE CENTRE DE L'ESCOLA

L'Administració de centre actua com a delegat del/de la Gerent i és responsable de l'administració dels serveis universitaris del centre, del PAS i de la gestió del pressupost de l'àmbit territorial que se li hagi assignat.

L'administració de centre de l'Escola és una estructura de gestió territorial encarregada de gestionar els recursos humans i materials de l'Escola d'Enginyeria.

Les funcions generals que té encomanades un administrador de centre són:

- Dirigir, organitzar, coordinar, planificar, avaluar, supervisar i orientar els recursos humans i materials de cada una de les àrees i les tasques administratives que es duguin a terme en el seu centre, d'acord amb les pautes marcades per la Gerència.
- Col·laborar en les tasques comunes amb altres unitats de la Universitat
- Proposar a la Gerència millores sobre el seu centre.
- Representar el seu centre davant d'altres unitats de la Universitat o organismes.
- Qualsevol altra funció corresponent al seu cos o escala que li sigui encomanada.

La figura següent mostra l'estructura administrativa bàsica que dóna servei al desenvolupament de la docència i de la investigació de l'àmbit que depèn de les administracions de centre:

