

1. INTRODUCCIÓ I ÀMBIT D'APLICACIÓ

L'objectiu d'aquesta instrucció és descriure els passos necessaris per accedir a l'aplicació del Comitè d'Ètica en la Recerca (CERec), i presentar, per part dels investigadors, els projectes d'experimentació amb animals i recerca humana, per ser avaluats per aquesta comissió.

2. INSTRUCCIÓ D'ACCÉS A L'APLICACIÓ

2.1. SOL·LICITUD NIU

Els investigadors han de disposar de NIU. Si no són personal de la UAB han de seguir els següents passos:

a) Enviar correu electrònic a ceeah@uab.cat sol·licitant el NIU

b) Proporcionar les dades:

Nom:

Cognoms:

Data de naixement:

Document d'identitat / Passaport:

Nacionalitat:

Adreça postal:

Codi postal:

Població:

Adreça electrònica:

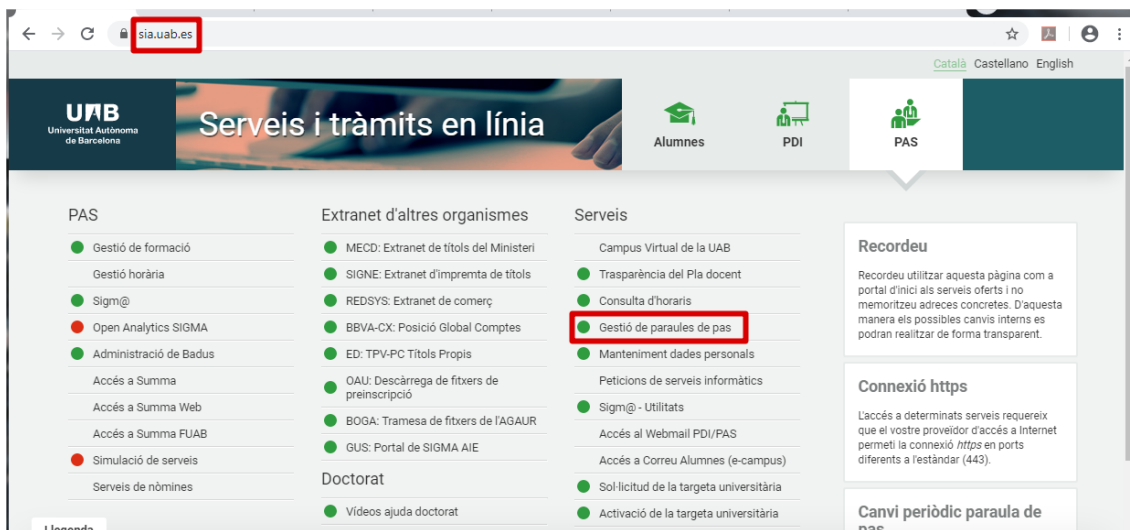
c) La secretària del CERec proporcionarà el NIU.

2.2. OBTENCIÓ CONTRASENYA

Si l'investigador no és personal de la UAB ha d'obtenir la paraula clau pel seu NIU:

a) Connectar-se a la pàgina web "sia.uab.es"

b) Cal clicar l'opció de *Gestió de paraules de pas*



- c) A la nova pàgina que s'obre cal clicar a **OBTÉ**, a l'apartat d'Obtenir la contrasenya i s'haurà de posar el NIU proporcionat per la secretària del CERec.



3. INSTAL·LAR EL PROGRAMA DE SEGURETAT

Degut al *ciberatac*, per tal que funcioni l'aplicació del CERec, s'ha d'instal·lar el programa de seguretat *FortiClient*.

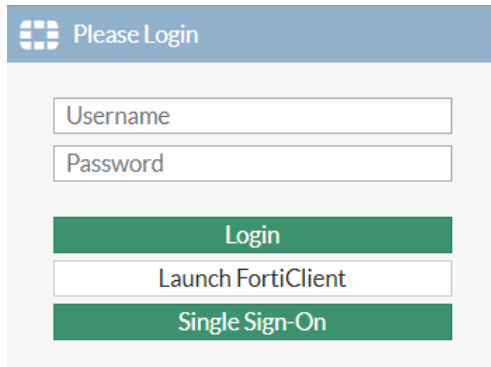
3.1. ACCÉS A LA XARXA PRIVADA (XPV)

Primer de tot, comprovar si hi ha instal·lada alguna versió del programa *FortiClient*. Si és així, s'ha de desinstal·lar ja que, en aquest cas, és la millor manera d'instal·lar la darrera versió disponible. Per accedir a la XPV UAB es necessari, com a mínim, la versió 7.0.2.

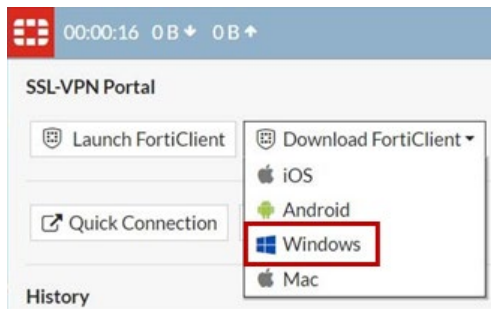
3.2. DESCÀRREGA DE "FORTICLIENT VPN"

Per connectar la XPV la primera vegada cal instal·lar prèviament el client *FortiClient* i configurar la sessió de *xpv.uab.cat*.

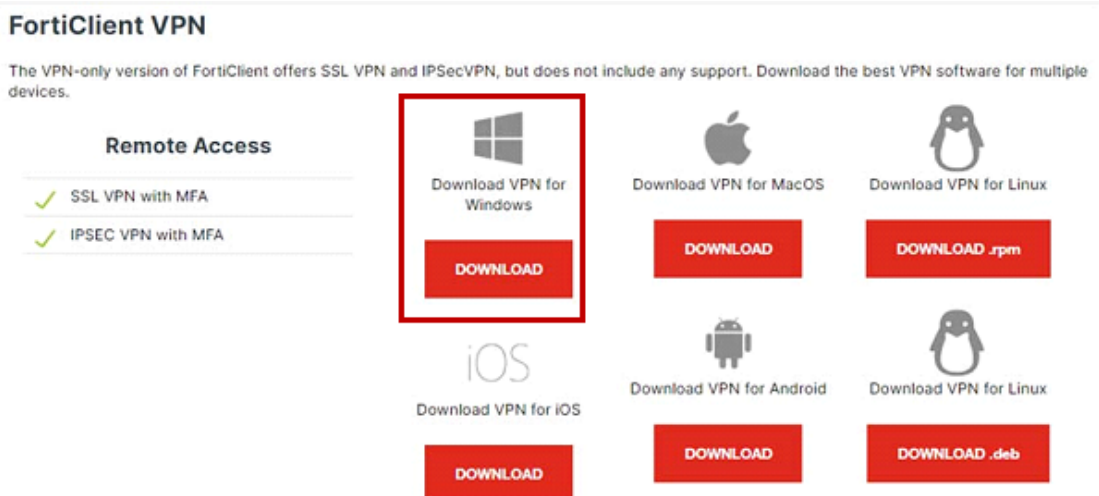
- a) Accedir a la web <https://xpv.uab.cat> i fer clic al botó "Single Sign – on"



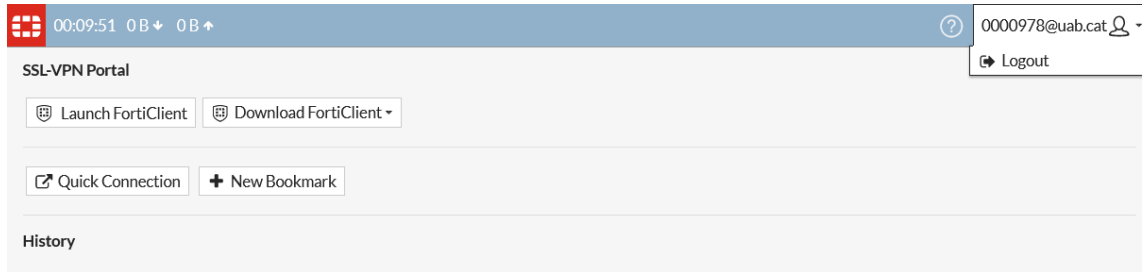
- b) Caldrà accedir amb les dades del compte UAB, indicant el NIU@uab.cat i completar el procés de doble autenticació.
- c) Un cop dintre de la pàgina cal anar al menú "Download FortiClient" i seleccionar en quin sistema operatiu s'instal·larà.



- d) Es carregarà una pàgina i s'ha d'escollir la versió corresponent al sistema operatiu de l'ordinador, fent clic a "Download". Després, obrir l'aplicació.

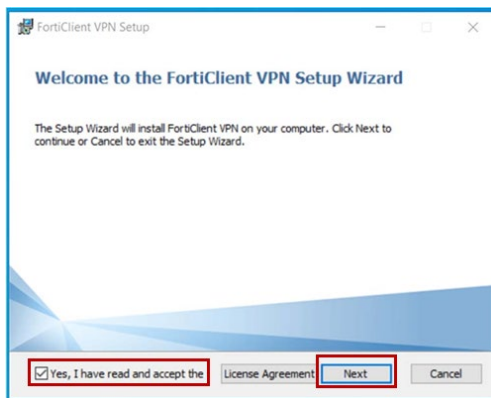


- e) Cal tancar la sessió a través de xpv.uab.cat una vegada feta la instal·lació o descàrrega de la aplicació de *Forticlient*. Sinó, apareixerà un error i no es podrà continuar.



3.3. INSTAL·LACIÓ "FORTICLIENT VPN"

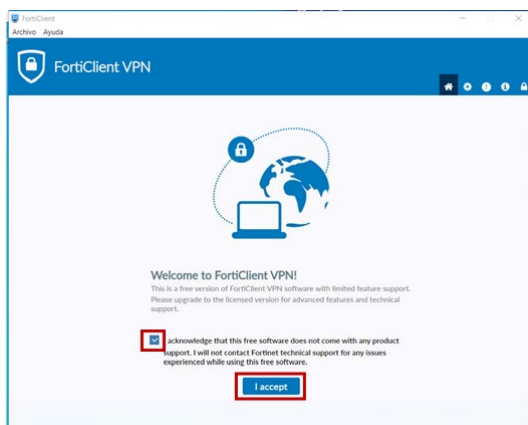
- a) S'ha d'acceptar l'acord de llicència i fer clic a "Next".



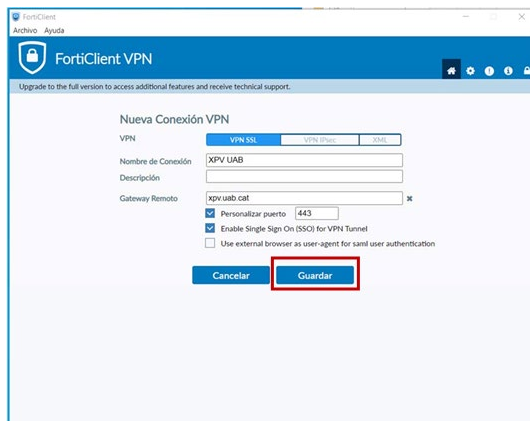
- b) A la següent pantalla prémer "Next" per crear la ruta de destinació definida per defecte.
c) A continuació clicar el botó "Install" per iniciar la instal·lació. Quan acabi la instal·lació apareixerà una finestra on caldrà clicar "Finish" per finalitzar el procés.

3.4. CONFIGURACIÓ "FORTICLIENT VPN"

- a) Obrir el "FortiClient" i marcar l'acord de llicència. Fer clic a "I accept".



- b) Un cop executada, seleccionar l'opció "Configurar VPN" que apareix a la pantalla.
- c) Un cop obert l'apartat "Nueva conexió VPN" cal introduir el valor XPV UAB al camp "Nombre de conexió" i el valor xpv.uab.cat al camp "Gateway Remoto". Seleccionar les caselles "Personalizar puerto" i "Enable Single Sign On (SSO) for VPN Tunnel".



- d) A continuació, mostrarà la pàgina de connexió i s'haurà de prémer el botó "SAML Login", on es podrà fer la validació amb l'usuari corporatiu.

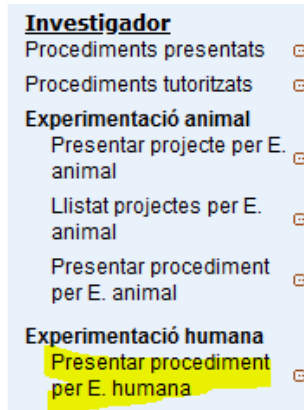
4. PRESENTACIÓ DE PROJECTES

- a) Perquè el CERec avaluï els projectes/procediments des de la vesant ètica, cal que els investigadors ho facin des de l'aplicació que es troba dins de la intranet. . A la pàgina web es pot consultar més informació:
<https://www.uab.cat/web/la-ceedh/presentacio-projectes-1345713725006.html>
- b) La presentació del projecte/procediment l'ha de fer l'investigador responsable. Per accedir a l'aplicació s'ha de tenir obert el programa de seguretat *FortiClient*.
- Si és personal de la UAB a la intranet de la UAB (Portada):
 - Si és personal extern de la UAB per l'enllaç:
<http://www.uab.es/ceedh/>



4.1. PRESENTACIÓ PROJECTES HUMANA

- a) En el menú de l'investigador (esquerra) clicar:

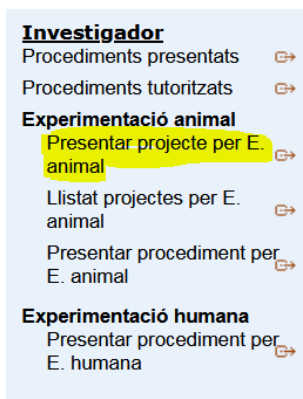


- b) S'obrirà un formulari amb 9 apartats que s'han d'anar contestant. No cal contestar de cop tots els apartats, es pot anar treballant i "Guardar i sortir" (botó que està a peu de pàgina), l'únic és que llavors quan es torni a entrar per emplenar el procediment, ja no s'ha d'anar a "Presentar procediment per E. Humana" sinó s'haurà de clicar a "Procediments presentats".
- c) Quan estiguin tots els apartats contestats s'ha de clicar el botó que està a peu de pàgina "Continuar" i "Finalitzar", llavors el procediment canviarà d'estat a "Pendent de revisió" i l'assessor farà la revisió del procediment abans de passar-ho a la reunió CERec.

Tots els comunicats es fan mitjanant correus electrònics automàtics que envia l'aplicació.

4.2. PRESENTACIÓ PROJECTES ANIMAL

- a) Primer presentar projecte, en el menú de l'investigador (esquerra) clicar:



- b) S'obrirà una pàgina web on s'han d'emplenar les dades del projecte i s'ha d'adjuntar la memòria del projecte i el RNT(Resum no tècnic). Aquests dos documents s'han de descarregar de la pàgina web de la Generalitat, tal com indica l'aplicació.

Memòria projecte d'experimentació amb animals

1. Informació del Projecte

Títol del projecte

Nou

Modificació

Renovació

2. Dades de l'usuari (persona física o jurídica que utilitza animals en procediments)

Nom i cognom del/de la responsable del projecte

L'investigador responsable és Dr./Dra.?

Si No

NIF

* (Aquesta informació surt de Badus. Si no és correcta, siusplau, modifiqui-la allí)

Identificació de l'usuari (raó social). Identifiqueu UAB o una altra organització

NIF de la raó social

3. Dades generals del projecte

Document adjunt del projecte

Formularis i documentació de la Generalitat (*Descarregar el PDF amb la documentació relacionada a la memòria descriptiva del projecte*)

No s'ha seleccionat cap fitxer.

(Tots els documents han d'estar en format PDF)

4. Resum no tècnic

http://canalempresa.gencat.cat/web/shared/OVT/Departaments/TES/Documents/9455_Model_resum_no_tecnic.xlsx

No s'ha seleccionat cap fitxer.

c) Per guardar al peu de pàgina hi ha els botons:

d) Si es vol tornar a accedir al projecte presentat s'ha d'entrar per:

Investigador

Procediments presentats

Procediments tutoritzats

Experimentació animal

Presentar projecte per E. animal

Listat projectes per E. animal

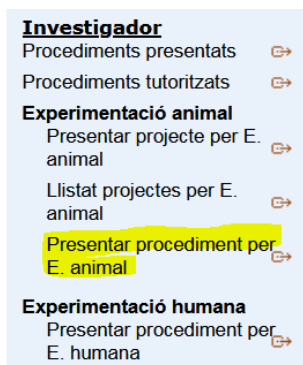
Presentar procediment per E. animal

Experimentació humana

Presentar procediment per E. humana

e) S'obre el projecte introduït.

f) Després o paral·lelament a la presentació del projecte, es presenten els procediments associats, per això cal clicar:



- g) S'obrirà un formulari amb 9 pàgines web que s'hauran d'emplenar i anar passant (clicar continuar) fins finalitzar.
- h) No cal que s'empleni de cop tots els apartats, pot anar treballant i "Guardar i sortir" (botó que està a peu de pàgina). En aquest cas quan es torni a entrar per emplenar el procediment, ja no s'ha d'anar a "Presentar procediment per E. animal" sinó s'ha de clicar a "Procediments presentats".
- i) Quan es tinguin tots els apartats contestats s'ha de clicar el botó que està a peu de pàgina "Continuar" i "Finalitzar", llavors el procediment canviarà d'estat a "Pendent de revisió" i l'assessor en benestar animal (ABA) farà la revisió del procediment abans de passar-ho a la reunió CERec.
- j) Tots els comunicats es fan mitjanant correu electrònic automàtic que envia l'aplicació.

5. REUNIONS CERec

El calendari de les reunions es pot consultar a la web:

<https://www.uab.cat/web/la-ceeah/calendari-de-reunions-1345713724757.html>