



Universitat Autònoma de Barcelona

Avaluació de l'activitat docent del professorat funcionari i contractat de la UAB

Convocatòria de l'any 2009

(Períodes d'avaluació de mèrits fins el 31/12/2008)

**Oficina de Programació i de Qualitat (OPQ)
Desembre de 2009**

RESUM

Presentem en aquest informe un recull de dades que ens permetran conèixer i valorar el desenvolupament del procés d'avaluació de l'activitat docent del professorat de la UAB dut a terme durant l'any 2009. Atès que la convocatòria és un procés dinàmic, hem pres com a referència per a la confecció d'aquest informe la informació i les dades presentades i acordades en la darrera reunió de la Comissió de Qualitat i d'Avaluació, del 18 de setembre de 2009.

La convocatòria d'aquest any és la sisena que es realitza i això fa que, en l'edició d'aquest any, hi participi un nombre elevat de professors i professores que ja disposen d'un tram de docència autonòmic avaluat. En aquesta convocatòria, el professorat de qui s'avalua per primer cop tota l'activitat docent té l'opció de ser avaluat simultàniament de dos quinquennis, depenent de la durada del període que s'avalua. Aquesta doble avaluació, a la qual podien optar inicialment deu candidats, solament s'ha materialitzat en un cas.

Les condicions d'avaluació de l'activitat docent, el 31 de desembre de 2008 les complien 617 professors. D'aquests, un 57 % aproximadament va presentar la sol·licitud d'avaluació, i finalment va ser-ne avaluat el 44 %. El percentatge de professorat que va presentar la sol·licitud d'avaluació va ser 5,6 punts més baix que l'any anterior. El percentatge de professorat que finalment va ser avaluat, encara que també es va reduir lleugerament, solament va ser 1,8 punts menor que l'any anterior. Aquests resultats trenquen la tendència a l'alça dels últims tres anys; però, per interpretar correctament aquestes dades, cal tenir en compte que en aquesta convocatòria s'ha aplicat per primera vegada una sèrie de punts de la Guia d'avaluació certificada per l'AQU (diferent tractament de les reduccions per càrrecs, dels períodes sabàtics, etc.) que podrien influir en els resultats.

El 96 % del professorat avaluat va rebre una valoració positiva. Aquest valor és lleugerament més baix (1,5 punts) que el que es va obtenir a la convocatòria anterior. És important indicar que, tot i aquests percentatges aparentment tan elevats de resultats positius, el nombre d'avaluacions favorables sobre el total de professors que complien les condicions per ser avaluats és de gairebé un 44 %. La percepció entre els professors que el procés d'avaluació de l'activitat docent és complex i amb poca repercussió, fins i tot des del punt de vista retributiu, i també l'autoavaluació i autorenúncia per por de no obtenir una avaluació positiva podrien ser les causes del resultat d'aquest indicador.

Perquè no van arribar a la puntuació mínima requerida en algun dels criteris, onze professors no van rebre una avaluació favorable. D'aquests, cinc no van assolir el mínim en dos criteris. Els apartats que contribueixen en major grau a l'avaluació no favorable són el de formació, innovació i reconeixement i l'informe d'autoavaluació.

Aquest any s'ha fet per primera vegada un estudi dels informes confidencials emesos pels centres. La puntuació mitjana dels centres, en una escala de 0 a 5, ha estat de

4,54. El rang de puntuacions es mou entre el 3,14 i el 5, però, si hi excluïem dos centres, el rang de puntuacions mitjanes es concentra entre el 4,46 i el 5. Aquests valors semblen indicar que, o bé els centres estan en general satisfets amb l'actuació docent del seu professorat, o bé són poc discriminadors a l'hora d'avaluar-lo. El coeficient de correlació entre les puntuacions dels informes dels centres i la puntuació final de l'activitat docent del professorat és de 0,46.

No s'ha realitzat cap estudi sobre les puntuacions obtingudes en les enquestes d'avaluació de l'activitat docent perquè es considera que l'estudi s'hauria de realitzar sobre tot el professorat potencialment avaluable i no només sobre el professorat avaluat. No obstant això, cal indicar que el coeficient de correlació és encara més baix que en el cas anterior (0,26).

L'anàlisi per sexes és contundent: el nombre de dones que reuneix les condicions per a ser avaluades és aproximadament la meitat que el d'homes però, tot i això, el percentatge de dones que sol·liciten ser avaluades, el percentatge de dones que finalment són avaluades i el percentatge de dones que obtenen una valoració favorable és més alt que el d'homes. Només en el subgrup de dones i homes que ja havien pogut presentar-se a convocatòries anteriors, els percentatges s'igualen. Les puntuacions mitjanes obtingudes són també lleugerament superiors en les dones, encara que aquesta diferència no és estadísticament significativa.

L'anàlisi de les dades presentades ens ha d'ajudar a seguir revisant l'actual protocol d'avaluació i a introduir-hi les millores adients. L'anàlisi realitzada ens duu a proposar accions de millora per a l'edició de 2010, en tres eixos:

Millora del percentatge de professorat que es presenta a l'avaluació

- 1) Reunions de difusió entre el professorat del procés d'avaluació i de les condicions per a obtenir una valoració favorable.
- 2) Preparació d'un formulari que agrupi en un únic document la informació subministrada per l'OPQ i la informació aportada pel professorat. Convindria disposar d'una aplicació informàtica, per completar el currículum docent, que permetés al professorat fer-hi consultes, comunicar les dades dubtoses o errònies, i afegir-hi informacions personals. Desafortunadament l'actual situació econòmica i les prioritats dels serveis informàtics ens impedeixen d'escometre aquests objectius.

Promoció de la millora i la innovació docents del professorat

- 3) Reforçament, diversificació i difusió de les activitats formatives del PDI.

Potenciació de la claredat i transparència del procés d'avaluació

- 4) Proposta de modificació de la *Guia d'avaluació de l'activitat docent de la UAB* per tal d'introduir-hi grups d'avaluació que valorin els informes presentats pel professorat.

ÍNDEX

1. Convocatòria i procés d'avaluació	5
1.1 Sol·licituds desestimades	6
1.2 Informe de l'activitat docent	7
2. Dades de participació a la convocatòria de 2009	8
2.1 Dades generals	8
2.2 Dades comparatives	11
2.3 Distribució del professorat avaluat per centre	12
2.4 Distribució del professorat avaluat per departament	14
3. Puntuacions obtingudes en l'avaluació de l'activitat docent	17
3.1 Puntuacions obtingudes segons els criteris	18
3.2 Puntuacions obtingudes segons els subcriteris	19
4. Anàlisi dels resultats per sexe	20
4.1 Dades de participació	20
4.2 Puntuacions obtingudes, per sexe	22
5. Anàlisi dels resultats de l'informe confidencial del centre	24
5.1 Dades de participació	24
5.2 Resultats genèrics	25

1. Convocatòria i procés d'avaluació

La convocatòria d'avaluació de l'activitat docent del professorat funcionari i contractat de la UAB dels primers mesos de 2009 ha estat, a diferència de les edicions anteriors, destinada tant al professorat funcionari com al professorat contractat a temps complert en les diferents categories.

Una altra característica diferenciadora d'aquesta convocatòria respecte de les anteriors és el fet que l'actual procediment està regulat per la *Guia d'avaluació de l'activitat docent del professorat de la Universitat Autònoma de Barcelona* de 30 d'octubre de 2007, adaptada a la normativa i indicacions de l'AQU Catalunya com a resultat del procés de revisió i nova certificació dels manuals d'avaluació de l'activitat docent de les universitats catalanes. El procés d'auditoria i certificació posterior del procediment emprat en la convocatòria de 2008 ha fet que s'endarrerís la convocatòria actual.

És important recordar que per poder participar en el procés d'avaluació el professor o professora ha d'haver acumulat un mínim de 600 hores de docència al llarg del quinquenni. En el cas del professorat que ha exercit càrrecs durant el període avaluat, aquest lílindar mínim s'estableix en 450 hores acumulades al llarg del quinquenni

Se'n va informar als candidats potencials dels càrrecs de direcció o de gestió reflectits a l'Acord del Consell de Govern de 18.4.2008: membres de l'Equip de Govern de la UAB (inclosos comissionats, delegats i adjunts); degans i directors d'escola; directors de departament i d'instituts propis de la UAB; vicedegans i secretaris de centre; coordinadors de titulació; secretaris de departament i/o secretaris d'instituts propis. Aquesta reducció del lílindar de docència s'aplica només als períodes en què s'hagin ocupat els càrrecs. En aplicació del barem, les 450 hores/quinquenni es computen com a mínima dedicació possible i s'hi assignen, per tant, 8 punts.

No obstant aquesta puntualització, atès el tractament diferent que s'havia donat en convocatòries precedents al professorat amb càrrecs i reducció de docència del 50 % o més, durant més del 50 % del temps avaluat, l'AQU Catalunya va publicar la Resolució 6924/8-3-91. Aquesta disposició transitòria s'aplica només al professorat que ha pres possessió del càrrec prèviament a l'entrada en vigor de l'actual guia d'avaluació de l'activitat docent.

Aquest lílindar mínim pot haver ocasionat que un determinat nombre de professors (a priori, el professorat amb menys docència impartida) hagi desistit de presentar la sol·licitud a la convocatòria.

1.1 Sol·licituds desestimades

No ajustar-se als terminis establerts, no acumular el temps requerit i no complir el mínim d'hores de docència requerida, han estat els motius principals de desestimació d'algunes de les sol·licituds presentades:

- En el cas de les sol·licituds presentades fora de termini, segons un acord de la Comissió de Qualitat i d'Avaluació, els recursos presentats han tingut un informe favorable únicament si la persona interessada havia estat de permís o en situació d'incapacitat laboral (baixa) al llarg del període establert.

Catorze professors van presentar la sol·licitud fora de termini. Analitzades les al·legacions presentades, van ser admesos quatre professors i els deu restants van ser exclosos del procés d'avaluació.

- Es van desestimar disset sol·licituds per no acumulació del temps de docència requerit (cinc anys).
- Es van desestimar tretze informes per no acumulació de les hores de docència necessàries. Més tard es van presentar tres al·legacions, dues de les quals van ser acceptades.
- Així mateix sis professors que havien presentat la sol·licitud van comunicar que no podien continuar el procés d'avaluació perquè no arribaven al mínim d'hores requerit (autoexclusió).

Cal tenir en compte, per tal de relativitzar la incidència d'aquestes dades, que no es disposa de tota la informació sobre els períodes de contractació i/o docència impartida en altres universitats del professorat contractat, i concretament del que optava per primera vegada a l'avaluació de l'activitat docent. Per aquest motiu, s'opta per fer una difusió extensiva de la convocatòria a tot el professorat que està en disposició de presentar-s'hi.

En canvi, a partir de la informació que facilita la mateixa persona interessada i de la qual inicialment no disposem, hi ha un nombre considerable de professorat que supera el mínim d'hores establert.

Taula 1. Resum dels motius de no continuació del procés

Concepte	Inicial	Al·legacions presentades	Definitiu	Percentatges definitius sobre total presentat (351)
Sol·licituds presentades fora de termini	14	7 (4+ , 3-)	10	2,85 %
No acumulació del mínim de temps de docència	17	–	17	4,84 %
No acumulació del mínim d'hores de docència	13	3 (2+ , 1-)	11	3,13 %
No acumulació d'hores (autoexclusió)	–	–	6	1,71 %
Percentatge acumulat				12,53 %

1.2 Informe de l'activitat docent

El document de treball que recull la informació per avaluar és l'*Informe de l'activitat docent*. Aquesta eina, encara nova, es fonamenta en l'experiència, el funcionament i els resultats obtinguts en edicions anteriors.

L'OPQ, com en edicions anteriors, ha facilitat al màxim la informació al professorat participant per donar-li suport en el procés d'avaluació i reduir el nombre de professorat que, un cop iniciat el procés, no el finalitza.

En la majoria dels casos les dades facilitades per l'OPQ han estat ajustades, i solament s'hi han hagut de fer algunes modificacions i/o incorporacions puntuals.

2. Dades de participació a la convocatòria de 2009

L'anunci de la convocatòria es va fer mitjançant la pàgina web de la UAB, per correu electrònic (adreça institucional) i per correu intern (departament).

A la pàgina web de la UAB, en l'espai Les pàgines més buscades, la convocatòria hi va estar penjada un parell de setmanes.

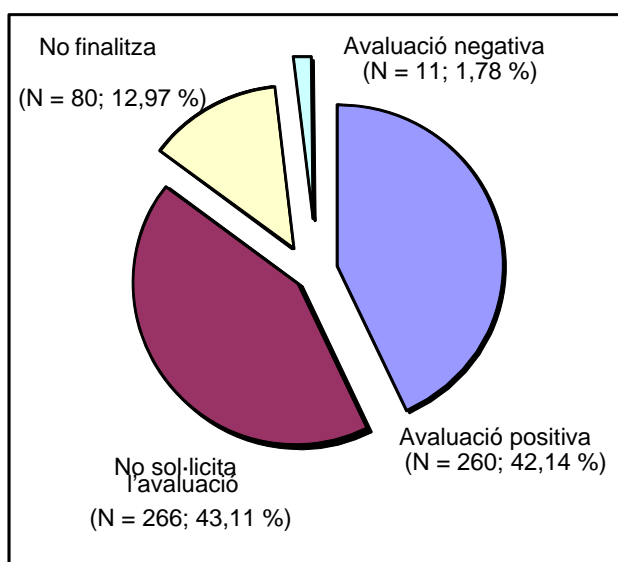
2.1 Dades generals

Taula 2. Dades generals de la convocatòria de 2009

Concepte	Nombre	Percentatge
Professorat que pot ser avaluat	617	100 %
Professorat que ha presentat la sol·licitud	351	5,88 %
Total de professorat avaluat	271	43,92 %
Professorat avaluat positivament	260	42,14 %
Professorat avaluat negativament	11	1,78 %

El concepte Total de professorat avaluat inclou el grup de professorat al qual s'aplica la disposició transitòria que recull la resolució de l'AQU Catalunya 6924/8-3-91.

Gràfica 1. Distribució de la població



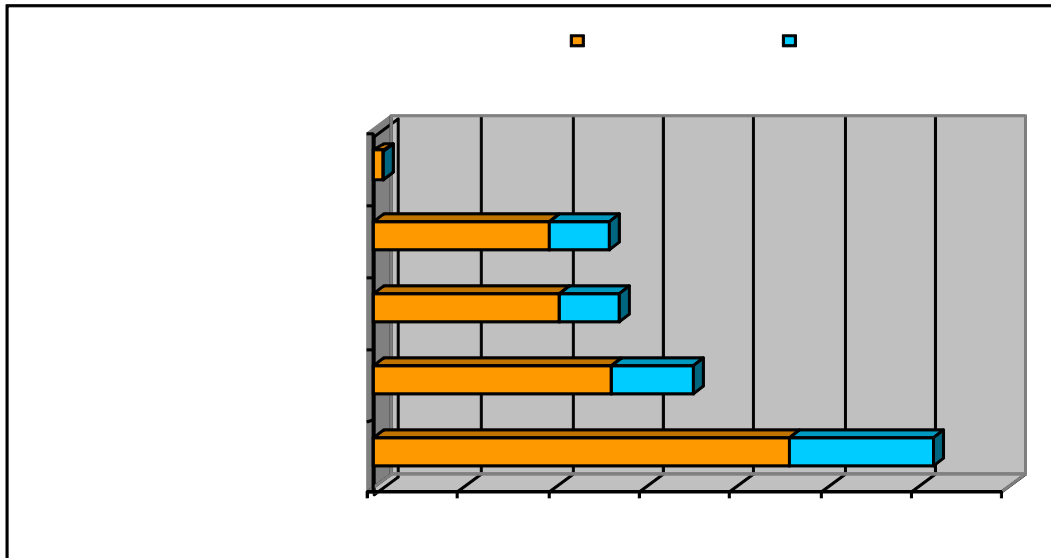
Taula 3. Distribució de la població

Concepte	Nombre	Percentatge
Professorat que pot ser avaluat	617	100 %
Professorat que no sol·licita l'avaluació	266	43,11 %
Total de professorat avaluat	80	12,97 %
Professorat avaluat positivament	260	42,14 %
Professorat avaluat negativament	11	1,78 %

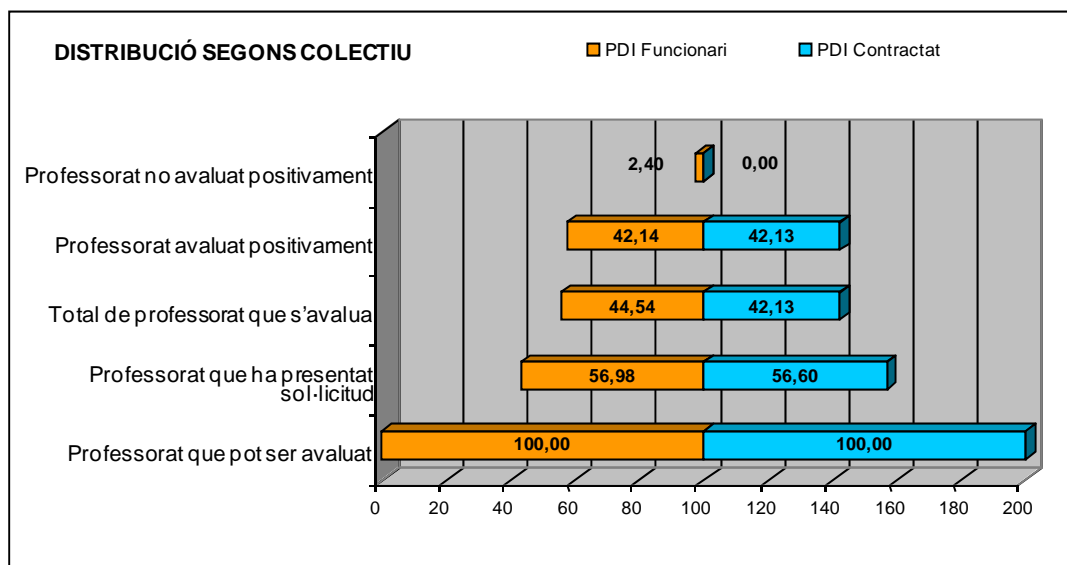
Taula 4. Dades generals de la convocatòria per col·lectiu: PDI funcionari, PDI contractat

CONCEPTE	CONJUNT		PDI FUNCIONARI		PDI CONTRACTAT	
	Nombre	Percentatge	Nombre	Percentatge	Nombre	Percentatge
Professorat que pot ser avaluat	617	100 %	458	100 %	159	100 %
Professorat que ha presentat la sol·licitud	351	56,88 %	261	56,98 %	90	56,60 %
Total de professorat avaluat	271	43,92 %	204	44,54 %	67	42,13 %
Professorat avaluat positivament	260	42,14 %	193	42,14 %	67	42,137 %
Professorat avaluat negativament	11	1,64 %	11	2,4 %	0	0 %

Gràfica 2. Distribució per col·lectiu: PDI funcionari, PDI contractat. Freqüències



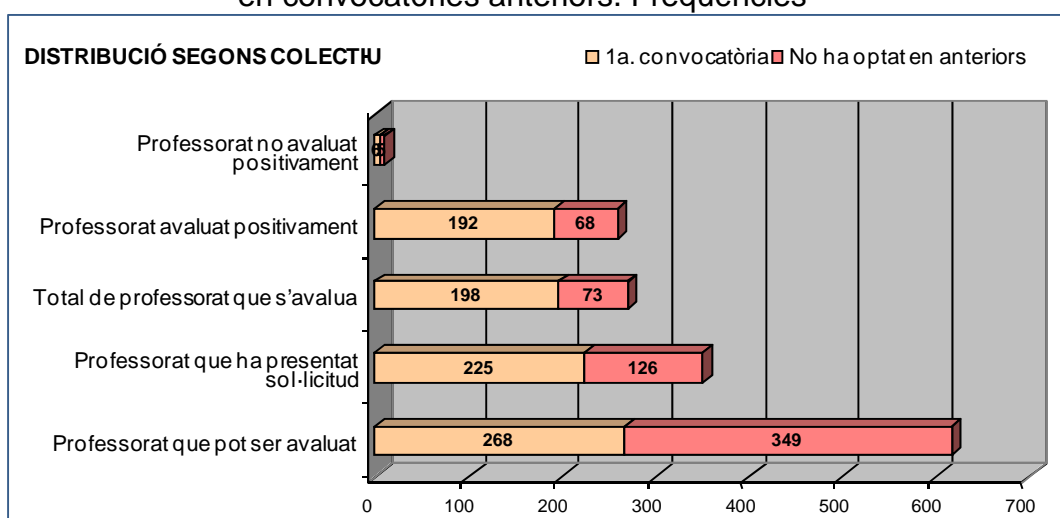
Gràfica 3. Distribució per col·lectiu: PDI funcionari, PDI contractat. Percentatges



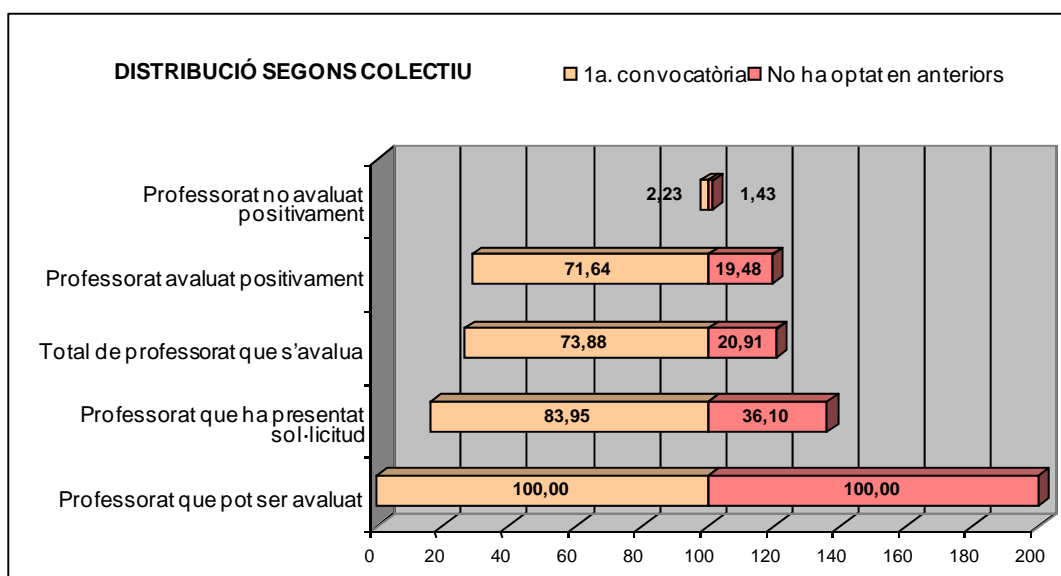
Taula 5. Dades generals de la convocatòria, segons col·lectiu: hi opta per primer cop / No hi ha optat en convocatòries anteriors

CONCEPTE	CONJUNT		PRIMERA CONVOCATÒRIA		CONVOCATÒRIES ANTERIORS	
	Nombre	Percentatge	Nombre	Percentatge	Nombre	Percentatge
Professorat que pot ser avaluat	617	100 %	268	100 %	349	100 %
Professorat que ha presentat la sol·licitud	351	56,88 %	225	83,96 %	126	36,10 %
Total de professorat avaluat	271	43,92 %	198	73,88 %	73	20,91 %
Professorat avaluat positivament	260	42,14%	192	71,64 %	68	19,48 %
Professorat avaluat negativament	11	1,64 %	6	2,23 %	5	1,43 %

Gràfica 4. Per col·lectiu: 1a convocatòria / No hi ha optat en convocatòries anteriors. Freqüències



Gràfica 5. Per col·lectiu: 1a convocatòria / No hi ha optat en anteriors convocatòries. Percentatges



2.2. Dades comparatives

Presentem a continuació diferents taules amb informacions sobre la convocatòria i fem una anàlisi comparativa amb les convocatòries anteriors; també oferim informació segregada per centre i per departament.

Taula 6. Dades comparatives, per convocatòries. PDI funcionari

	Convocatòria 2004		Convocatòria 2005		Convocatòria 2006		Convocatòria extr.		Convocatòria 2007		Convocatòria 2008		Convocatòria 2009	
	Període 1999-2003		Període 2000-2004		Període 2001-2005		Període 2001-2005		Període 2002-2006		Període 2003-2007		Període 2004-2008	
	Nombre	%	Nombre	%	Nombre	%	Nombre	%	Nombre	%	Nombre	%	Nombre	%
Pot ser avaluat	280	100%	297	100%	367	100%	150	100%	309	100%	643	100%	617	100%
Presenta sol·licitud	239	85%	223	75%	254	69%	50	33,33%	228	73,78%	402	62,52%	351	56,88%
Total avaluat	195	70%	191	64%	221	60%	41	27,33%	212	68,61%	294	45,72%	271	43,92%
Avaluat positiv.	193	69%	190	64%	220	60%	38	25,33%	205	66,34%	286	44,47%	260	42,14%
Avaluat negativ.	2	0,71%	1	0,34%	1	0,27%	3	2%	7	2,26%	8	1,24%	11	1,64%

Als informes finals de presentació i d'anàlisi de les dades de les edicions anteriors s'evidencia una tendència a la baixa en els percentatges de participació, que s'explica pel nombre de professors que no s'han presentat a la convocatòria ni tampoc no ho van fer a l'anterior. A la convocatòria de 2009 torna a disminuir, i de forma considerable, el percentatge de professorat que hi presenta la sol·licitud, respecte de les convocatòries anteriors.

2.3 Distribució de professorat avaluat per centre

Taula 7. PDI funcionari i contractat

Centre	Professorat que pot ser avaluat	Professorat que ha presentat la sol·licitud	Total de professorat avaluat	Professorat avaluat positivament	Professorat avaluat negativament
ETSE	36	31	27	27	
Biociències	28	20	16	16	
EU Empresarials de Sabadell	10	6	5	5	
EU Informàtica de Sabadell	3	2	1	1	
F. Ciències	55	27	23	23	
F. Ciències de la Comunicació	31	18	11	9	2
F. Ciències de l'Educació	54	30	19	19	
F. Ciències Econòmiques i Empresarials	34	22	18	18	
F. Ciències Polítiques i Sociologia	37	17	15	15	
F. Dret	45	22	16	14	2
F. Filosofia i Lletres	101	47	39	36	3
F. Psicologia	28	21	21	21	
F. Traducció i Interpretació	26	16	13	13	
F. Veterinària	35	26	23	22	1
F. Medicina i unitats docents	94	46	24	21	3
Total	617	351	271	260	11

Taula 8. PDI funcionari

Centre	Professorat que pot ser avaluat	Professorat que ha presentat la sol·licitud	Total de professorat avaluat	Professorat avaluat positivament	Professorat avaluat negativament
ETSE	20	18	16	16	
Biociències	17	13	10	10	
EU Empresarials de Sabadell	10	6	5	5	
EU Informàtica de Sabadell	3	2	1	1	
F. Ciències	38	18	18	18	
F. Ciències de la Comunicació	27	16	11	9	2
F. Ciències de l'Educació	37	23	15	15	
F. Ciències Econòmiques i Empresarials	26	16	15	15	
F. Ciències Polítiques i Sociologia	27	14	12	12	
F. Dret	36	16	12	10	2
F. Filosofia i Lletres	70	34	27	24	3
F. Psicologia	19	14	14	14	
F. Traducció i Interpretació	17	10	8	8	
F. Veterinària	24	18	17	16	1
F. Medicina i unitats docents	87	43	23	20	3
Total	458	261	204	193	11

Taula 9. PDI contractat

Centre	Professorat que pot ser avaluat	Professorat que ha presentat la sol·licitud	Total de professorat avaluat	Professorat avaluat positivament	Professorat avaluat negativament
ETSE	16	13	11	11	
Biociències	11	7	6	6	
EU Empresarials de Sabadell					
EU Informàtica de Sabadell					
F. Ciències	17	9	5	5	
F. Ciències de la Comunicació	4	2			
F. Ciències de l'Educació	17	7	4	4	
F. Ciències Econòmiques i Empresarials	8	6	3	3	
F. Ciències Polítiques i Sociologia	10	3	3	3	
F. Dret	9	6	4	4	
F. Filosofia i Lletres	31	13	12	12	
F. Psicologia	9	7	7	7	
F. Traducció i Interpretació	9	6	5	5	
F. Veterinària	11	8	6	6	
F. Medicina i unitats docents	7	3	1	1	
Total	159	90	67	67	

2.4 Distribució del professorat avaluat per departament

Taula 10. PDI funcionari i contractat

Departament	Professorat que pot ser avaluat	Professorat que ha presentat la sol·licitud	Total de professorat avaluat	Professorat avaluat positivament	Professorat avaluat negativament
Antropologia Social i Cultural	11	5	3	3	
Arquitectura de Computadors i Sistemes	3	3	3	3	
Art	14	6	6	4	2
Biologia Animal, Vegetal i Ecologia	12	7	7	7	
Biologia Cel·lular, Fisiologia i Immunologia	20	12	9	8	1
Bioquímica i Biologia Molecular	18	13	9	9	
Ciència Animal i dels Aliments	7	5	4	4	
Ciència Política i Dret Públic	29	13	12	11	1
Ciències de la Computació	4	3	3	3	
Ciències de l'Antiguitat i de l'Edat Mitjana	9	3	3	3	
Ciències Morfològiques	7	3	1	1	
Cirurgia	9	4	3	2	1
Comunicació Audiovisual i Publicitat	16	11	7	6	1
Didàctica de la Llengua, de la Lit. i de les C. S.	8	2	2	2	
Didàctica de la Matemàtica i de les Ciències Exp.	8	4	3	3	
Didàctica de l'Expressió Musical, Plàstica i Corporal	7	4	2	2	
Dret Privat	14	5	4	3	1
Dret Públic i Ciències Historicojurídiques	20	11	7	7	
Economia Aplicada	14	5	4	4	
Economia de l'Empresa	20	15	12	12	
Economia i Història Econòmica	11	9	8	8	
Enginyeria de la Informació i de les Comunicacions	3	1	1	1	
Enginyeria Electrònica	4	4	4	4	
Enginyeria Química	12	11	8	8	
Farmacologia, Terapèutica i Toxicologia	8	3	2	2	
Filologia Anglesa i Germanística	9	5	4	4	
Filologia Catalana	19	8	7	7	
Filologia Espanyola	11	7	6	5	1
Filologia Francesa i Romànica	5	1		0	
Filosofia	7	7	7	7	
Física	11	4	3	3	
Genètica i Microbiologia	10	9	3	3	
Geografia	12	6	6	6	
Geologia	8	4	4	4	
Història Moderna i Contemporània	17	8	4	3	1
Matemàtiques	16	7	5	5	
Medicina	25	12	5	4	1
Medicina i Cirurgia Animals	10	8	7	6	1
Microelectrònica i Sistemes Electrònics	4	4	3	3	
Pedagogia Aplicada	16	12	9	9	
Pedagogia Sistemàtica i Social	6	2	1	1	
Pediatría, Obstetrícia i Ginec. i M. Preventiva	10	6	4	4	
Periodisme i Ciències de la Comunicació	11	4	1	1	
Prehistòria	2	1	1	1	
Psicobiologia i Metodologia de les C. de la Salut	9	8	8	8	
Psicologia Bàsica, Evolutiva i de l'Educació	12	8	7	7	
Psicologia Clínica i de la Salut	3	1	1	1	
Psicologia Social	6	5	5	5	
Psiquiatria i Medicina Legal	11	2	1	1	
Química	19	11	10	10	
Sanitat i Anatomia Animals	10	8	8	8	
Sociologia	21	11	7	7	
Telecomunicació i Enginyeria de Sistemes	7	6	6	6	
Traducció i Interpretació	22	14	11	11	
Total	617	351	271	260	11

Taula 11. PDI funcionari

Departament	Professorat que pot ser avaluat	Professorat que ha presentat la sol·licitud	Total de professorat avaluat	Professorat avaluat positivament	Professorat avaluat negativament
Antropologia Social i Cultural	7	5	3	3	
Arquitectura de Computadors i Sistemes	2	2	2	2	
Art	9	5	5	3	2
Biologia Animal, Vegetal i Ecologia	8	4	4	4	
Biologia Cel·lular, Fisiologia i Immunologia	13	8	7	6	1
Bioquímica i Biologia Molecular	13	10	8	8	
Ciència Animal i dels Aliments	4	3	3	3	
Ciència Política i Dret Públic	22	10	9	8	1
Ciències de la Computació	2	1	1	1	
Ciències de l'Antiguitat i de l'Edat Mitjana	7	3	3	3	
Ciències Morfològiques	7	3	1	1	
Cirurgia	9	4	3	2	1
Comunicació Audiovisual i Publicitat	14	10	7	6	1
Didàctica de la Llengua, de la Lit. i de les C. S.	5	2	2	2	
Didàctica de la Matemàtica i de les Ciències Exp.	5	3	2	2	
Didàctica de l'Expressió Musical, Plàstica i Corporal	6	4	2	2	
Dret Privat	12	4	3	2	1
Dret Públic i Ciències Historicojurídiques	16	8	6	6	
Economia Aplicada	11	3	3	3	
Economia de l'Empresa	18	13	11	11	
Economia i Història Econòmica	8	7	7	7	
Enginyeria de la Informació i de les Comunicacions	1	1	1	1	
Enginyeria Electrònica	4	4	4	4	
Enginyeria Química	7	6	5	5	
Farmacologia, Terapèutica i Toxicologia	6	2	1	1	
Filologia Anglesa i Germanística	4	2	1	1	
Filologia Catalana	15	6	5	5	
Filologia Espanyola	6	4	3	2	1
Filologia Francesa i Romànica	5	1		0	
Filosofia	4	4	4	4	
Física	7	3	3	3	
Genètica i Microbiologia	9	8	2	2	
Geografia	10	4	4	4	
Geologia	7	3	3	3	
Història Moderna i Contemporània	14	6	3	2	1
Matemàtiques	12	4	4	4	
Medicina	25	12	5	4	1
Medicina i Cirurgia Animals	8	7	6	5	1
Microelectrònica i Sistemes Electrònics	4	4	3	3	
Pedagogia Aplicada	11	10	8	8	
Pedagogia Sistemàtica i Social	3			0	
Pediatría, Obstetrícia i Ginec. i M. Preventiva	10	6	4	4	
Periodisme i Ciències de la Comunicació	9	3	1	1	
Prehistòria	1	1	1	1	
Psicobiologia i Metodologia de les C. de la Salut	7	6	6	6	
Psicologia Bàsica, Evolutiva i de l'Educació	9	6	5	5	
Psicologia Clínica i de la Salut	2	1	1	1	
Psicologia Social	3	2	2	2	
Psiquiatria i Medicina Legal	8	1		0	
Química	11	7	7	7	
Sanitat i Anatomia Animals	8	6	6	6	
Sociologia	14	8	5	5	
Telecomunicació i Enginyeria de Sistemes	1	1	1	1	
Traducció i Interpretació	15	10	8	8	
Total	458	261	204	193	11

Taula 12. PDI contractat

Departament	Professorat que pot ser avaluat	Professorat que ha presentat la sol·licitud	Total de professorat avaluat	Professorat avaluat positivament	Professorat avaluat negativament
Antropologia Social i Cultural	4				
Arquitectura de Computadors i Sistemes	1	1	1	1	
Art	5	1	1	1	
Biologia Animal, Vegetal i Ecologia	4	3	3	3	
Biologia Cel·lular, Fisiologia i Immunologia	7	4	2	2	
Bioquímica i Biologia Molecular	5	3	1	1	
Ciència Animal i dels Aliments	3	2	1	1	
Ciència Política i Dret Públic	7	3	3	3	
Ciències de la Computació	2	2	2	2	
Ciències de l'Antiguitat i de l'Edat Mitjana	2				
Ciències Morfològiques					
Cirurgia					
Comunicació Audiovisual i Publicitat	2	1			
Didàctica de la Llengua, de la Lit. i de les C. S.	3				
Didàctica de la Matemàtica i de les Ciències Exp.	3	1	1	1	
Didàctica de l'Expressió Musical, Plàstica i Corporal	1				
Dret Privat	2	1	1	1	
Dret Públic i Ciències Historicojurídiques	4	3	1	1	
Economia Aplicada	3	2	1	1	
Economia de l'Empresa	2	2	1	1	
Economia i Història Econòmica	3	2	1	1	
Enginyeria de la Informació i de les Comunicacions	2				
Enginyeria Electrònica					
Enginyeria Química	5	5	3	3	
Farmacologia, Terapèutica i Toxicologia	2	1	1	1	
Filologia anglesa i Germanística	5	3	3	3	
Filologia Catalana	4	2	2	2	
Filologia Espanyola	5	3	3	3	
Filologia Francesa i Romànica					
Filosofia	3	3	3	3	
Física	4	1			
Genètica i Microbiologia	1	1	1	1	
Geografia	2	2	2	2	
Geologia	1	1	1	1	
Història Moderna i Contemporània	3	2	1	1	
Matemàtiques	4	3	1	1	
Medicina					
Medicina i Cirurgia Animals	2	1	1	1	
Microelectrònica i Sistemes Electrònics					
Pedagogia Aplicada	5	2	1	1	
Pedagogia Sistemàtica i Social	3	2	1	1	
Pediatria, Obstetrícia i Ginec. i M. Preventiva					
Periodisme i Ciències de la Comunicació	2	1			
Prehistòria	1				
Psicobiologia i Metodologia de les C. de la Salut	2	2	2	2	
Psicologia Bàsica, Evolutiva i de l'Educació	3	2	2	2	
Psicologia Clínica i de la Salut	1				
Psicologia Social	3	3	3	3	
Psiquiatria i Medicina Legal	3	1	1	1	
Química	8	4	3	3	
Sanitat i Anatomia Animals	2	2	2	2	
Sociologia	7	3	2	2	
Telecomunicació i Enginyeria de Sistemes	6	5	5	5	
Traducció i Interpretació	7	4	3	3	
Total	159	90	67	67	0

3. Puntuacions obtingudes en l'avaluació de l'activitat docent

Les dades que presenten en aquest apartat són les que es refereixen al grup de professorat avaluat de l'*Informe de l'activitat docent* (un total de 247 professors i professores).

En la convocatòria analitzada, el sumatori de totes les puntuacions assignades als diferents criteris fluctuen entre els 33,86 punts, com a puntuació més baixa, i els 84,83 punts, com a puntuació més alta, sobre un màxim de 100 punts. La puntuació mitjana se situa en 60,87 punts.

Taula 13. Puntuacions segons col·lectiu

Convocatòria	Puntuació més baixa	Puntuació més alta	Mitjana
PDI funcionari	33,86	83,67	61,06
PDI contractat	39,44	74,58	60,34
Conjunt	33,86	83,67	60,87

Les puntuacions mitjanes assolides pel PDI funcionari i les del PDI contractat són molt similars. La diferència de puntuació del PDI funcionari és de 49,81 punts i la del PDI contractat de 35,11 punts.

La diferència més petita de les puntuacions assolides pel PDI contractat pot explicar-se per diferents raons: nombre menys elevat de participants, edats més similars, experiència docent més limitada, etc.

Pel que fa a les puntuacions assolides pel professorat que no obté la proposta favorable (onze persones), la puntuació més baixa és de 36,23; la més alta, de 59,04, i la puntuació mitjana, de 44,16. La diferència respecte de la puntuació mitjana del conjunt és de 16,71 punts.

La proposta desfavorable s'obté en no superar la puntuació mínima d'un dels quatre criteris avaluats. Dels onze casos, n'hi ha cinc que no superen la puntuació mínima en dos dels quatre criteris. La taula 14 mostra el nombre de candidats que no han superat la puntuació mínima de cadascun dels criteris.

Taula 14. Nombre d'informes que no han superat la puntuació mínima de cadascun dels criteris

	Criteri 1	Criteri 2	Criteri 3	Criteri 4
Nombre d'informes que no han superat la puntuació mínima requerida, segons criteri	0	9	1	6

3.1 Puntuacions obtingudes segons els criteris

Taula 15. Puntuacions mitjanes segons els criteris

Criteri	PDI funcionari	PDI contractat	Conjunt	Punt. mínima per a superar el criteri	Punt. màxima assolible en el criteri	Grau d'incidència real del criteri sobre el total
1. Dedicació docent	19,90	17,13	19,16	10	35	31 %
2. Formació, innovació i reconeixement	7,59	8,79	7,90	3	20	13 %
3. Valoració de la planificació i dels resultats	22,82	23,40	22,98	10	30	38 %
4. Informe d'autoavaluació	10,75	11,01	10,82	7	15	17 %

La comparació de la distribució teòrica (penúltima columna: Puntuació màxima assolible en el criteri) amb el Grau d'incidència real del criteri sobre el total (calculat com la suma total de punts d'un criteri multiplicat per 100 i dividit per la suma total de punts dels quatre criteris) és força ajustada.

Les diferències més grans se situen en el criteri 2: Formació, innovació i reconeixement. Això sembla indicar que cal potenciar les actuacions relacionades amb aquest aspecte de l'activitat docent.

Com va succeir en la convocatòria anterior, la diferència més notable entre els col·lectius de PDI funcionari i contractat es dona en el criteri 1, Dedicació docent. El col·lectiu de PDI funcionari puntua lleugerament per sobre de la mitjana conjunta, mentre que el col·lectiu PDI contractat puntua lleugerament per sota. Aquest resultat pot explicar-se perquè una part del personal contractat és avaluat en els seus primers anys com a PDI universitari, anys en què va gaudir d'algun tipus de beca d'investigació que deixava poc espai per a l'activitat docent i menys encara per formar part de comissions de docència.

Aquesta relació és inversa en el criteri 2, Formació, innovació i reconeixement, la qual cosa indica probablement un posicionament més actiu vers aquest criteri per part del professorat més novell, si més no pel que fa a la participació en cursos de formació i d'adquisició d'eines i recursos didàctics.

3.2 Puntuacions obtingudes segons els subcriteris

Taula 16. Puntuacions mitjanes segons els subcriteris

		Mitjana del subcriteri	Nombre de casos amb puntuació 0	Nombre de casos amb puntuació màxima	Puntuació màxima del subcriteri	Grau d'incidència real del subcriteri sobre el total
Criteri 1. Dedicació docent						
1.1.1	Hores de docència impartida	12,49	0	48	16	21 %
1.1.2	Docència a primer curs	0,27	205	25	2	<1 %
1.2	Participació en comissions	2,06	102	42	6	3 %
1.3	Direcció de treballs	3,54	72	66	8	6 %
1.4	Altres aportacions	0,80	139	35	3	1 %
Criteri 2. Formació, innovació i reconeixement						
2.1.1	Formació impartida	0,24	186	60	1	<1 %
2.1.2	Formació rebuda	1,55	83	92	3	3 %
2.2.1	Projectes	0,88	131	37	3	1 %
2.2.2	Materials	3,27	28	100	5	5 %
2.2.3	Congressos	0,98	127	50	3	2 %
2.3.1	Premis	0,12	227	2	3	<1 %
2.3.2	Invitacions	0,80	130	80	2	1 %
Criteri 3. Valoració de la planificació i dels resultats						
3.1	Valoració del responsable acadèmic	13,64	1	136	15	22 %
3.2	Valoració de la satisfacció de l'estudiantat	9,34	0	0	15	15 %
Criteri 4. Informe d'autoavaluació						
4.1	Informe d'autoavaluació	10,83	2	9	15	18 %
Total					100	110 %

A grans trets, les activitats i/o actuacions en les quals les valoracions són més baixes són les relacionades amb els subcriteris 1.1 Docència a primer curs; 2.1.1 Formació impartida i 2.3.1 Premis. Aquests subcriteris són, a més a més, els que presenten un nombre de casos amb puntuació 0 més alt.

Cal dir que al subcriteri 1.1.2 Docència a primer curs es detecta un cert nivell d'oblit per part dels professors a l'hora d'indicar quines assignatures impartides corresponen a primers cursos. En aquest sentit, s'haurà de replantejar com es sol·licita aquesta informació al professorat o, si és factible, cercar la presentació automatitzada d'aquestes dades.

Uns altres subcriteris amb puntuació baixa són l'1.4. Altres aportacions, el 2.2.1 Projectes i el 2.3.2 Invitacions.

4. Anàlisi dels resultats per sexe

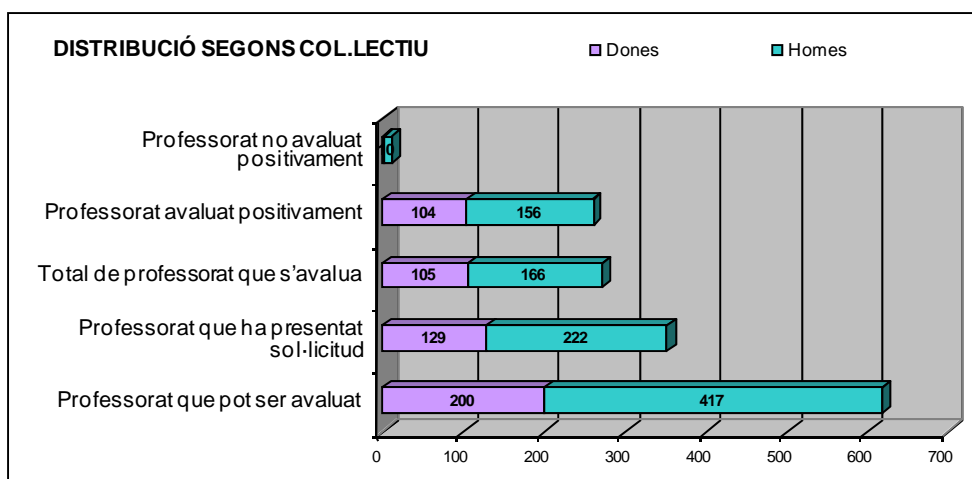
Presentem, a continuació, els resultats de la participació del professorat en la convocatòria realitzada durant l'any 2009, segmentats per sexe i segons les diverses diferenciacions realitzades en les taules precedents: PDI funcionari o PDI contractat, i segons hi opta per primer cop o ha pogut optar a alguna convocatòria anterior

4.1 Dades de participació

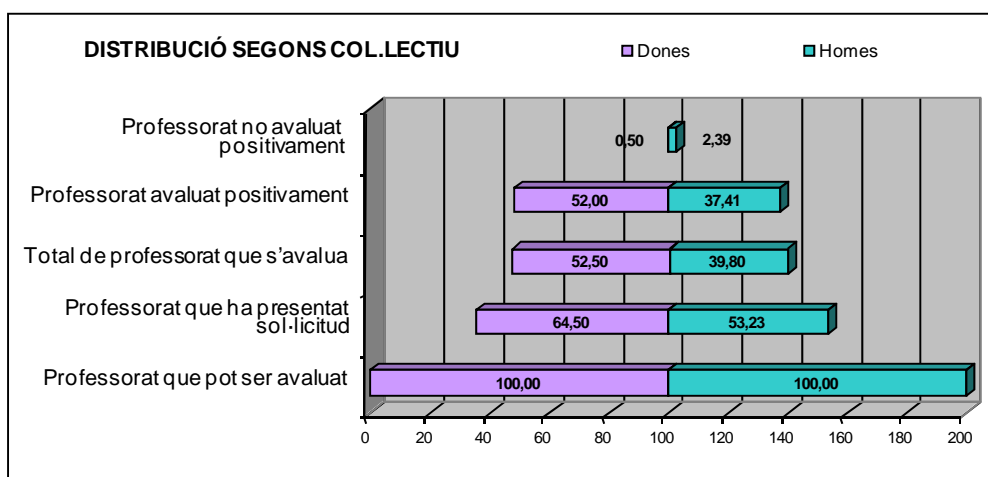
Taula 17. Dades de participació, en conjunt i per sexe

CONCEPTE	CONJUNT		DONES		HOMES	
	Nombre	Percentatge	Nombre	Percentatge	Nombre	Percentatge
Professorat que pot ser avaluat	617	100 %	200	100 %	417	100 %
Professorat que ha presentat la sol·licitud	351	56,88 %	129	64,5 %	222	53,23 %
Total de professorat avaluat	271	43,92 %	105	52,5 %	166	39,8 %
Professorat avaluat positivament	260	42,14 %	104	52 %	156	37,41 %
Professorat avaluat negativament	11	1,64 %	1	0,5 %	10	2,39 %

Gràfica 6. Distribució segons col·lectiu: dones / homes. Freqüències



Gràfica 7. Distribució segons col·lectiu: dones / homes. Percentatges



Taula 18. PDI funcionari, per sexe

CONCEPTE	CONJUNT		DONES		HOMES	
	Nombre	Percentatge	Nombre	Percentatge	Nombre	Percentatge
Professorat que pot ser avaluat	458	100 %	139	100 %	319	100 %
Professorat que ha presentat la sol·licitud	261	56,98 %	92	66,18 %	169	52,97 %
Total de professorat avaluat	204	44,54 %	74	53,23 %	130	40,75 %
Professorat avaluat positivament	193	42,14 %	73	52,51 %	120	37,61 %
Professorat avaluat negativament	11	2,4 %	1	0,71 %	10	3,13 %

Taula 19. PDI contractat, per sexe

CONCEPTE	CONJUNT		DONES		HOMES	
	Nombre	Percentatge	Nombre	Percentatge	Nombre	Percentatge
Professorat que pot ser avaluat	159	100 %	61	100 %	98	100 %
Professorat que ha presentat la sol·licitud	90	56,60 %	37	60,65 %	53	54,08 %
Total de professorat avaluat	67	42,13 %	31	50,81 %	36	36,73 %
Professorat avaluat positivament	67	42,137 %	31	50,81 %	36	36,73 %
Professorat avaluat negativament	0	0 %	0	0 %	0	0 %

Taula 20. Hi opta per primer cop, per sexe

CONCEPTE	CONJUNT		DONES		HOMES	
	Nombre	Percentatge	Nombre	Percentatge	Nombre	Percentatge
Professorat que pot ser avaluat	268	100 %	103	100 %	165	100 %
Professorat que ha presentat la sol·licitud	225	83,95 %	94	91,26 %	131	79,39 %
Total de professorat avaluat	198	73,88 %	85	82,52 %	113	68,48 %
Professorat avaluat positivament	192	71,64 %	85	82,52 %	107	64,84 %
Professorat avaluat negativament	6	2,23 %	0	0 %	6	3,63 %

Taula 21. Ha pogut optar a convocatòries anteriors, per sexe

CONCEPTE	CONJUNT		DONES		HOMES	
	Nombre	Percentatge	Nombre	Percentatge	Nombre	Percentatge
Professorat que pot ser avaluat	349	100 %	97	100 %	252	100 %
Professorat que ha presentat la sol·licitud	126	36,10 %	35	36,08 %	91	36,11 %
Total de professorat avaluat	73	20,91 %	20	20,61 %	53	21,03 %
Professorat avaluat positivament	68	19,48 %	19	19,58 %	49	19,44 %
Professorat avaluat negativament	5	1,43 %	1	1,03 %	4	1,59 %

4.2. Puntuacions obtingudes, per sexe

En aquest bloc presentem els resultats de l'assignació de punts al professorat, segmentades per sexe i segons les diferents categories utilitzades a les taules precedents: PDI funcionari o PDI contractat i segons hi opta per primer cop o ha pogut optar a una convocatòria anterior.

Taula 22. Conjunt de convocatòria, segons sexe

	Conjunt	Dones	Homes
Total de professorat avaluat	247	97	150
Puntuació mitjana	60,87	62,36	59,91
Puntuació més elevada	83,67	83,67	82,94
Puntuació més baixa	33,86	36,23	33,86
Interval de puntuació	49,81 %	47,44 %	49,08 %

Del total de professorat que ha estat avaluat, el 39,27 % són dones i el 60,73 % són homes.

La nota mitjana del grup de dones és lleugerament superior a la mitjana general. Aquesta diferència es repeteix en totes les taules amb diferents segregacions presentades.

Taula 23. PDI funcionari, segons sexe

	Conjunt	Dones	Homes
Total de professorat avaluat	181	67	114
Puntuació mitjana	61,06	62,75	60,07
Puntuació més elevada	83,67	83,67	82,94
Puntuació més baixa	33,86	36,23	33,86
Interval de puntuació	49,81	47,44	49,08

Taula 24. PDI contractat, segons sexe

	Conjunt	Dones	Homes
Total de professorat avaluat	66	30	36
Puntuació mitjana	60,34	61,48	59,39
Puntuació més elevada	74,58	74,45	74,58
Puntuació més baixa	39,44	44,46	39,44
Interval de puntuació	35,14	29,99	35,14

Taula 25. Hi opta per primer cop, segons sexe

	Conjunt	Dones	Homes
Total de professorat avaluat	182	79	103
Puntuació mitjana	61,88	63,10	60,95
Puntuació més elevada	83,67	83,67	82,94
Puntuació més baixa	35,59	43,77	35,59
Interval de puntuació	48,08	39,9	47,35

Taula 26. Ha pogut optar a convocatòries anteriors, segons sexe

	Conjunt	Dones	Homes
Total de professorat avaluat	65	18	47
Puntuació mitjana	58,03	59,09	57,62
Puntuació més elevada	81,22	73,76	81,22
Puntuació més baixa	33,86	36,23	33,86
Interval de puntuació	47,36	37,53	47,36

A les taules precedents es constata que el col·lectiu de dones mostra uns percentatges de participació, continuïtat i resultats lleugerament més elevats que els del col·lectiu d'homes.

5. Anàlisi dels resultats de l'informe confidencial del centre

Presentem, a continuació, una informació de caràcter genèric, atesa la seva naturalesa, del informes confidencials dels centres.

Segons que estableix la guia, aquests informes els elabora el degà o degana de facultat o el director o directora d'escola, amb assistència de la coordinació de la titulació i havent consultat el director o directora del departament a què pertany el professor o professora. La guia també estableix que s'analitzi l'activitat docent d'aquest professorat per poder detectar-ne els punts forts i febles.

5.1 Dades de participació

El nombre d'informes recollits en aquesta convocatòria ha estat de 289.

L'informe confidencial del centre s'obté de la relació de professorat que ha presentat l'informe corresponent.

Si es consulta la gràfica 1. Representació de les dades generals (pàg. 10), es constata que el nombre de professorat amb proposta d'avaluació positiva i negativa arriba a 271 casos. La diferència que hi ha entre aquest nombre i el d'informes recollits (18 casos) està ocasionada, bàsicament, per dos motius: primer, que no es consideren candidats els professors de qui es constata, a l'informe de l'activitat docent, que no assoleixen el mínim de docència requerida, i, segon, que hi ha un grup de professorat que imparteix docència, de forma més o menys equilibrada, en més d'un centre.

En tres casos s'ha sol·licitat l'informe confidencial del centre a altres universitats (Universitat de Girona, Universitat Pompeu Fabra i Universitat Rovira i Virgili), perquè en el període avaluat el professor o professora impartia la major part de la docència en una d'aquestes universitats.

Els criteris de què es recull informació són:

1. Grau de compliment de l'encàrrec docent per part del professor o professora.
 - 1.A. Assistència a classes i presència durant l'horari de tutoria.
 - 1.B. Compliment pel que fa a revisió de notes i entrada de qualificacions.
2. Responsabilitat en la planificació docent.
3. Participació en la docència, més enllà del compliment estricte d'aquesta.
4. Resultats de l'actuació docent.
5. Valoració global de l'actuació docent.

La valoració de la qualificació assignada és numèrica, en una escala de 0 a 5. Els resultats agrupats de la valoració són els següents:

5.2 Resultats genèrics

Taula 27. Dades generals d'informe dels centres

CENTRE	CRITERI						Mitjana Informe	Nre. de registres
	1. A.	1. B.	2	3	4	5		
Escola Tècnica Superior d'Enginyeria	4,83	4,81	4,70	4,56	4,44	4,74	4,65	27
Escola Universitària d'Estudis d'Informàtica de Sabadell	5,00	5,00	5,00	4,50	4,50	5,00	4,80	2
Escola Universitària d'Estudis Empresarials de Sabadell	4,40	4,60	4,20	3,40	4,00	3,60	3,94	5
Facultat de Biociències	5,00	5,00	4,81	4,69	5,00	4,75	4,85	16
Facultat de Ciències	4,57	4,60	4,43	4,37	4,43	4,57	4,48	30
Facultat de Ciències de la Comunicació	5,00	5,00	5,00	5,00	5,00	5,00	5,00	12
Facultat de Ciències de l'Educació	5,00	5,00	4,72	4,11	4,83	4,44	4,62	18
Facultat de Ciències Econòmiques i Empresarials	4,78	4,74	4,43	4,26	4,35	4,65	4,49	23
Facultat de Ciències Polítiques i de Sociologia	5,00	5,00	5,00	5,00	5,00	5,00	5,00	13
Facultat de Dret	4,78	4,83	4,56	4,56	4,28	4,67	4,57	18
Facultat de Filosofia i Lletres	4,51	4,64	4,54	4,31	4,41	4,49	4,46	39
Facultat de Medicina	2,88	2,88	3,12	3,08	3,28	3,32	3,14	25
Facultat de Psicologia	5,00	5,00	5,00	4,95	5,00	4,95	4,98	21
Facultat de Traducció i d'Interpretació	5,00	5,00	5,00	4,86	5,00	5,00	4,97	14
Facultat de Veterinària	4,87	4,96	4,80	4,67	4,72	4,85	4,79	23
Altres universitats	5,00	5,00	5,00	5,00	4,67	4,67	4,87	3
Total	4,64	4,67	4,56	4,41	4,51	4,58	4,54	289

Aquests valors semblen indicar que, o bé els centres estan en general satisfets amb l'actuació docent dels seu professorat, o bé són poc discriminadors a l'hora d'avaluar-lo. El coeficient de correlació entre les puntuacions dels informes dels centres i la puntuació final de l'activitat docent del professor és de 0,46.

A continuació presentem una ressenya de les observacions incorporades als informes:

OBSERVACIONS

Molt eficient.

Valoració global positiva.

Bon professor o bona professora

Correcte o correcta en tots els aspectes.

És bon professor o bona professora.

Sempre participa amb rigor i dedicació en totes les qüestions acadèmiques.

Participa en totes les activitats acadèmiques de manera professional i amb interès.

Molt bon professor o molt bona professora i amb responsabilitats de tasques docents de facultat.

Molt bona valoració de la seva activitat per part dels alumnes i col·legues. Valoració global molt positiva.

La seva participació en qüestions docents és òptima.

Professor o professora amb molta implicació en les activitats docents encarregades.

Molt bona valoració de la seva activitat per part dels alumnes i col·legues; participa activament en totes les activitats docents.

Molt bona valoració de la seva activitat per part dels alumnes i col·legues.

El doctor avaluat o la doctora avaluada sempre ha mostrat un gran interès per la formació jurídica que reben els estudiants de la facultat i per la configuració dels estudis del centre.

Imparteix docència en anglès.

Ha impartit una gran diversitat d'assignatures.

Durant la seva estada a la Universitat va treballar com a coordinador o coordinadora d'un mòdul docent. Hi comptava amb molt bones avaluacions docents.

Ha estat coordinador o coordinadora de titulació i va promoure la posada en marxa del web d'exalumnes de la facultat.

Ha estat coordinador o coordinadora de titulació amb dedicació satisfactòria/excel·lent.

Coordinació de titulació amb una gran eficiència.

Ha estat, i ho és, coordinador o coordinadora de titulació. Molt eficient.

Ha estat coordinador o coordinadora d'una titulació amb dedicació i eficiència més enllà del que s'hi exigia.

El doctor avaluat o la doctora avaluada imparteix docència en el tercer cicle. És el coordinador o coordinadora del programa de doctorat.

Ha estat sotscoordinador o sotscoordinadora d'un títol propi amb molta dedicació i eficiència.

Ha tingut una intervenció destacada en el procés d'aprovació de la memòria del nou títol de grau.

Ha format part de les comissions que han donat lloc a títols de grau i ha vetllat per la metodologia d'E-A.

El doctor avaluat o la doctora avaluada és membre de la Comissió de Grau i participa activament a totes les activitats de la titulació.

El doctor avaluat o la doctora avaluada està gestionant un futur mestratge a la facultat amb la participació d'altres centres.

Ha estat sotscoordinador o sotscoordinadora d'un títol propi amb molta dedicació i eficiència.

Ha estat el principal impulsor o impulsora de la redacció del nou pla d'estudis de grau.

Ha estat un professor actiu o una professora activa en el pla pilot i ha format part del projecte MQD.

Ha format part de la Comissió del Pla Pilot de la titulació i ha participat activament en les reunions de treball de l'IDES per al desenvolupament del Pla.

El doctor avaluat o la doctora avaluada ha col·laborat i col·labora activament en les tasques universitàries que se li demanen i ha format part de la Junta de Facultat.

El doctor avaluat o la doctora avaluada és la persona responsable d'infraestructures i informàtica del centre. El doctor avaluat o la doctora avaluada fa compatible la seva tasca docent amb les responsabilitats institucionals del seu càrrec. Abans també ho feia en relació amb les pràctiques externes i va actuar com a autèntic dinamitzador o dinamitzadora d'aquestes pràctiques, ara ja consolidades.

El compliment del doctor avaluat o la doctora avaluada en relació amb les obligacions derivades de l'activitat universitària no tan sols és molt satisfactòria, sinó que fins i tot es pot qualificar de modèlica. La seva dedicació a la docència, la recerca i la gestió és absoluta i amb uns resultats i un grau de satisfacció absoluts, tant de l'alumnat com de la institució.

Com a sotsdirector o sotsdirectora del centre ha impulsat l'adequació de les infraestructures docents a les noves titulacions en el marc de l'EEES.

A més de ser director o directora de departament participa en tot tipus d'activitats relacionades amb la docència.

Ha estat vicedegà o vicedegana per a la professionalització, amb dedicació exemplar.

Professor o professora que ha desenvolupat un càrrec durant el període avaluat i que, malgrat això, ha complert amb excel·lència les seves obligacions docents.

Professor o professora que ha ocupat un càrrec de docència del centre durant el període avaluat.

El doctor avaluat o la doctora avaluada és la persona responsable de les pràctiques externes de la llicenciatura de la facultat.

El doctor avaluat o la doctora avaluada és la persona responsable dels estudis de postgrau de la facultat.

Col·labora amb el programa Argó.

Actualment en el programa Argó.

Participa molt activament en la coordinació del programa de presència del centre a secundària.

El professor o professora sempre ha demostrat un gran interès per la innovació en matèria didàctica.

Preocupat o preocupada per optimitzar la docència tutoritzada, ha creat materials i estratègies docents que afavoreixen l'aprenentatge de l'estudiantat (carpetes docents, diaris de classe).

La preocupació per les metodologies actives ha fet que n'incorporés algunes en la seva activitat acadèmica (ABP, entre iguals).

Ha implementat una docència transversal en el programa de màster, amb bons resultats. Gran entusiasta de la docència, incorpora les millores a la seva aula.

Docent implicat o implicada en temes d'innovació i desenvolupament d'estratègies d'aprenentatge actives.

Implicat o implicada en un projecte de millora de la docència que incorpora les TIC i en el grup de seguiment de les titulacions de la facultat.

Forma part del laboratori docent de la facultat i hi aporta suggeriments i idees per a la innovació.

Fomenta el treball amb equips docents.

El seu interès per la docència l'ha portat a desenvolupar estratègies d'E-A que afavoreixen el rendiment de l'estudiantat (carpeta de l'estudiant).

Excel·lent disposició en totes les qüestions relatives a la docència.

Defensor o defensora de la tutoria entre iguals, procura treballar activament i recollir evidències de bon rendiment.

Està molt interessat o interessada en la incorporació de les TIC en la docència, i en la creació de materials didàctics per utilitzar a l'aula.

Destaca la seva transferència de coneixement (de la investigació) a l'aula en la seva pràctica.

Du a terme una assignatura en docència tutoritzada i la desenvolupa de forma semipresencial i amb ABP (aprenentatge basat en projectes).

Utilitza la docència tutoritzada per introduir metodologies més actives.

Ha utilitzat progressivament estratègies d'E-A actives en grups petits.

En la docència a quart curs la seva estratègia docent és el treball col·laboratiu en la resolució de casos.

Preocupat o preocupada per l'alt nivell de suspensos i no presentats, ha desenvolupat materials didàctics que a partir del campus virtual serveixen de reforç a aquest col·lectiu. Ha millorat amb evidències recollides la DT (docència tutoritzada).

La docència impartida a primer curs és un repte important per a aquest professor o professora que ha de trencar esquemes amb les assignatures que dona.

El professor avaluat o la professora avaluada té una altíssima implicació amb la seva docència i la millora de la qualitat. Val la pena esmentar, a tall d'exemple, el treball de seminaris amb professorat de CEIP, la seva participació en aules d'educació especial i la plasmació de tota l'experiència a la seva assignatura.

La implicació del professor o professora en la docència del primer cicle és total, tant la presencial com la virtual, amb la utilització de metodologies innovadores que permeten a l'alumnat relacionar directament la teoria amb la pràctica i utilitzar aquesta com un banc de dades per a la construcció de coneixements didàctics..

Professor compromès o professora compromesa i participatiu o participativa en comissions de treball tant de grau, màster o reunions d'Erasmus.

Presenta una alta motivació per la docència. El seu interès ha estat sempre fidelitzar el 70 % dels estudiants (sempre hi haurà un 15 % de baixos i un 15 % de molt alts) i això ha fet que es replantegin les pràctiques, les tutories i en general el rendiment de l'estudiantat.

Forma part de l'equip que desenvolupa materials didàctics per als estudiants que han suspès la matèria i que els permet consolidar els aprenentatges.

Preocupació per sistemes d'avaluació més concordes a l'EEES.

Alta motivació per temes d'innovació. Està integrat o integrada en un grup IDES Wiki del qual ha rebut una ajuda MQD. Ha participat activament en la difusió del sistema educatiu actual fora d'Espanya.

Membre del Grup GIIDES Wiki, ha implementat aquesta eina en l'assignatura de la llicenciatura.

Forma part del Grup GIIDES Wiki i participa activament en la seva aplicació a les assignatures tant de la llicenciatura com del màster.

En les seves classes incorpora dinàmiques actives que permeten participar-hi i reflexionar-hi. Preocupat o preocupada per la formació, ha seguit cursos de l'IDES sistemàticament.

Professor o professora molt involucrat o involucrada en temes d'innovació docent. La seva preocupació és l'avaluació i ha desenvolupat sistemes per crear material en competències. Ha estat professor o professora de l'IDES en la formació del professorat..

Forma part de l'equip que desenvolupa l'MQD per crear materials didàctics que millorin els resultats dels estudiants. Ha intervingut en comissions d'intercanvi.

Molt interessat o interessada en la creació de materials didàctics per utilitzar-los a l'aula com a pràctiques o en activitats formatives basades en ABP. Actualment desenvolupa un MQD i participa activament en la millora de la docència universitària..

Actualment està implicat o implicada en el desenvolupament d'un MQD per a la millora de la qualitat docent.

Interessat o interessada activament en l'avaluació dels aprenentatges i optimització d'estratègies.

En l'MQD que es va desenvolupar, ha introduït novetats amb materials suggeridors i TIC per a estudiants repetidors; preocupat o preocupada per la millora de la docència i la integració de metodologies.

Professor molt implicat o professora molt implicada en la dinamització dels estudiants i en la creació d'un bon clima intel·lectual i de treball.

El professor avaluat o la professora avaluada destaca especialment per la seva dedicació a l'alumnat, en tots els àmbits possibles: formació inicial i permanent, i amb l'alumnat de doctorat i màster.

La seva participació en cursos de formació ha estat activa.

Preocupació per la seva formació en metodologies actives.

Professor o professora amb molta implicació en les activitats docents encarregades. Ha aplicat a les seves assignatures metodologies proactives que han tingut gran acceptació per part de l'alumnat. Valoració global molt positiva.

Professor o professora que aplica canvis metodològics en la docència i cerca models més proactius.

Tot i que és un bon professor o una bona professora amb els alumnes, no mostra una excessiva dedicació al conjunt de tasques que envolten la docència.

La seva participació en reunions és estrictament la necessària.

Tot i els esforços per tenir una bona qualitat docent, no sempre aconsegueix participar de manera eficient en les tasques globals de la docència.

Compleix molt bé la seva tasca docent estricta.

Hi ha hagut queixes de diferents grups d'estudiants en relació amb l'escassa motivació del professor o professora per les matèries impartides i la manca d'actualització científica d'aquestes.

Possiblement no ha pogut demostrar la seva dedicació al 100 % atès que encara no era professor agregat o professora agregada i hi preparava el concurs.

Bellaterra, 9 de desembre de 2009