

INFORME DE SEGUIMENT DE L'ESCOLA D'ENGINYERIA

Curs acadèmic 2014-2015

Dades identificadores bàsiques

Responsable del Centre	Daniel Franco Puntès (dr.escola.enginyeria@uab.cat) Tel. 93 581 3333
Responsable elaboració informe	Sotsdirector de Qualitat de l'Escola d'Enginyeria
Data i òrgan de validació	Junta Permanent de l'Escola d'Enginyeria 31/03/2016

Titulacions del Centre en procés de seguiment

Denominació	Codi RUCT	Crèdits	Any d'implantació	Coordinador/a
Enginyeria de Sistemes de Telecomunicació	2500898	240	2010-11	Lopez Salcedo, Jose Antonio
Enginyeria Electrònica de Telecomunicació	2500895	240	2010-11	Martin Martinez, Javier
Enginyeria Informàtica	2502441	240	2010-11	Pons Aroztegui, Jordi
Enginyeria Química	2500897	240	2010-11	Blanquez Cano, Francisca
Gestió aeronàutica	2501233	240	2009-10	Ramos Gonzalez, Juan Jose
MU en Enginyeria Biològica i Ambiental	4314579	90	2014-15	Guisasola Canudas, Albert
MU en Enginyeria Informàtica / Computer Engineering	4314660	90	2014-15	Toledo Morales, Ricardo

Valoració de l'assoliment dels estàndards de seguiment

Estàndard 1: Qualitat del programa formatiu

El disseny de la titulació (perfil de competències i estructura del currículum) està actualitzat segons els requisits de la disciplina i respon al nivell formatiu requerit al MECES.

- 1.1. Els estudiants admesos tenen el perfil d'ingrés adequat per a les titulacions i el seu nombre és coherent amb el nombre de places ofertes.
- 1.2. Les titulacions disposen de mecanismes de coordinació docent adequats.

1.1. En el curs 2014-15 l'Escola d'Enginyeria imparteix cinc titulacions de grau i dos dobles graus i 7 màsters. Els alumnes matriculats a aquests estudis es resumeixen a la Taula 1. Mentre que els de Grau estaven ja completament implantats, els dobles graus només comptaven amb alumnes de primer i segon curs.

Titulacions de Grau	Places ofertes	Sol·licituds	1ª opció	Matriculats primer curs	Total alumnes
Grau en Gestió Aeronàutica	65	221	57	63	271
Grau en Enginyeria Informàtica	270	801	221	275	978
Grau en Enginyeria Química	80	436	51	77	329
Grau en Enginyeria de Sistemes de Telecomunicació	70	260	29	80	220
Grau en Enginyeria Electrònica de Telecomunicació	70	137	19	46	175
Graduat o Graduada en Enginyeria Informàtica (Menció en Enginyeria de Computadors) i Enginyeria Electrònica de Telecomunicació	20	130	14	21	33
Graduat o Graduada en Enginyeria Informàtica (Menció en Tecnologies de la Informació) i Enginyeria de Sistemes de Telecomunicació	20	210	29	23	39
TOTAL	595	2195	420	585	2045

Taula 1. Alumnes matriculats en estudis de Grau en el curs 2014-15

A banda de les titulacions de grau, en el curs 2014-15, l'Escola comptava amb les titulacions de màster universitari detallades a la Taula 2.

Titulacions de Màster	Sol·licituds 2013-14	Matriculats 2013-14	Sol·licituds 2014-15	Matriculats 2014-15	PLACES OFERTES
MU en Enginyeria de Telecomunicació/ Telecommunication Engineering	25	10	32	13	50
MU en Logística i Gestió de la Cadena de Subministrament/ Logistics and Supply Chain Management (Erasmus Mundus, coordinat des de l'Escola)	24	9	31	8	40
MU en Visió per Computador/ Computer Vision (Interuniversitari, coordinat des de l'Escola)	27	15	48	32	25
MU en Còmput d'Altes Prestacions, Teoria de la Informació i Seguretat	31	15	-	-	40
MU en Enginyeria Informàtica/Computer Engineering	-	-	34	8	70
MU en Enginyeria Biològica i Ambiental	-	-	26	12	25
MU en Gestió Aeronàutica	-	-	40	28	40
TOTAL	-	-	211	101	290

Taula 2. Alumnes matriculats en estudis de Màster en el curs 2013-14 i 2014-15

En el curs 2014-15 s'inicien els Màsters Universitaris en Enginyeria Informàtica/*Computer Engineering* i en Enginyeria Biològica i Ambiental. El Màster en Gestió Aeronàutica (que s'havia deixat d'impartir durant el curs 2013-14) es va reestructurar i ha començat la seva nova impartició en el curs 2014-15. El

Màster en Còmput d'Altes Prestacions, Teoria de la Informació i Seguretat ha estat substituït en el curs 2014-15 pel d'Enginyeria Informàtica, essent el curs 13-14 el de la seva darrera impartició. A més, l'Escola també participa en el MU en Seguretat de les Tecnologies de la Informació i de les Comunicacions, interuniversitari i a distància, coordinat per la UOC.

El perfil d'ingrés dels estudiants es valora respectivament en cada informe de titulació.

No hi ha hagut canvis en cap perfil respecte a les respectives memòries de verificació i no es presenten modificacions per implantar al curs acadèmic 2016-17.

1.2. Des del curs 2009-2010 i fins l'actualitat es realitzen reunions amb periodicitat més o menys quinzenal de coordinació entre membres de l'Equip de direcció de l'Escola i Coordinadors d'estudis d'enginyeria. L'objectiu d'aquestes reunions és facilitar el desenvolupament dels estudis i coordinar tots els graus. Els temes habituals són: les pràctiques en empresa, el treball fi de grau, la coordinació entre professors d'una mateixa assignatura i els d'un mateix curs, la distribució en el calendari de les proves parcials minimitzant l'acumulació i solapament de dates, l'elaboració dels Informes de seguiment de titulació i de centre, accions de promoció, PAT, horaris i normatives.

D'altra banda, l'Escola disposa de la Comissió d'Afers Acadèmics de Grau que s'ha reunit en comptades ocasions, per qüestions específiques, en els darrers cursos ja que la major part dels temes referents a aquests afers es discuteixen i aproven directament en Junta Permanent.

L'Escola també disposa de la Comissió d'Afers Acadèmics de Màster de l'Escola on es tracten els assumptes referents als estudis de Màster. A més, a partir de l'aprovació en Junta Permanent de Centre del Reglament marc de les Seccions (maig de 2014) s'han constituït aquestes Seccions on també queden englobats els estudis de Màster. Aquesta integració permet coordinar estudis de Grau i Màster més efectivament.

Estàndard 2: Pertinència de la informació pública

La institució informa de manera adequada a tots els grups d'interès sobre les característiques del programa així com sobre els processos de gestió que en garanteixen la seva qualitat.

- 2.1. La institució publica informació veraç, completa i actualitzada sobre les característiques de les titulacions, el seu desenvolupament operatiu i els resultats assolits.
- 2.2. La institució garanteix un fàcil accés a la informació rellevant de la titulació a tots els grups d'interès, que inclou els resultats del seguiment i, si escau, de l'acreditació de la titulació.
- 2.3. La institució publica el SGIQ en el que s'emmarca la titulació.

2.1. Institucionalment, la UAB ha dissenyat, dins la seva estratègia de comunicació, l'existència d'una fitxa de titulació (disseny/estructura/resultats) comuna per a tots els graus i màsters de la universitat, accessible des de l'espai web general de la UAB. Cada Facultat disposa d'un espai propi al web de la universitat on incorpora la informació d'interès del centre, per tant, també la relativa a les titulacions que ofereix. Ambdues informacions, en aquells aspectes de contingut comú, estant enllaçades i coordinades amb una política de coherència d'informació. A continuació expliquem de forma detallada tant el contingut a la web de la UAB com la web pròpia de l'Escola.

a) WEB de la UAB

El portal [web de la UAB](#) és l'espai en el qual es publica de forma centralitzada la informació de les titulacions que s'imparteixen en la universitat. La informació, en aquest cas, de les titulacions de l'Escola d'Enginyeria, és complementa amb informació addicional, en el web de l'Escola.

L'accés a les titulacions de l'Escola d'Enginyeria a través del web de la universitat, es fa seguint els passos següents:

Universitat Autònoma de Barcelona > Estudiar > Graus > Enginyeries> (en aquest apartat hi ha cada una de les titulacions d'aquest l'àmbit).

Un cop s'accedeix a "Enginyeries", es pot obtenir informació de cada grau en català, castellà i anglès mitjançant la fitxa de la titulació. En aquesta fitxa es troba tota la informació pública de les característiques de cada grau, el perfil d'ingrés dels estudiants, sortides professionals, així com l'accés

als estudis, l'estructura del pla d'estudis, les guies docents de les assignatures, els programes de mobilitat i intercanvi, i conté tota la informació necessària per formalitzar la matrícula per als estudiants de nou accés, i l'automatrícula per als estudiants de la resta de cursos del grau. Destacar la darrera pestanya de la fitxa de cada grau, "El grau en xifres", on es mostren els principals indicadors relacionats amb la titulació com les dades de matrícula, perfil de nou ingrés, nota de tall, nota mitjana, enquestes de docència, rendiment, etc. (Estudis de Grau)

La gestió, actualització i manteniment del web de la UAB es fa centralitzadament des de l'Àrea de Comunicació i Promoció (ACP) de la UAB. La fitxa de titulació (de cada grau) conté diferents apartats que són mantinguts per l'ACP, pel Centre i per l'OQD.

Els següents enllaços dirigeixen a les fitxes de les titulacions impartides per l'Escola d'Enginyeria (segons la seva llengua vehicular):

- [Grau d'Enginyeria Informàtica](#)
- [Grau d'Enginyeria Química](#)
- [Grau d'Enginyeria de Sistemes de Telecomunicació](#)
- [Grau d'Enginyeria Electrònica de Telecomunicació](#)
- [Grau d'Enginyeria Informàtica \(Menció de Tecnologies de la Informació\) + Grau d'Enginyeria de Sistemes de Telecomunicació](#)
- [Grau d'Enginyeria Informàtica \(Menció d'Enginyeria de Computadors\) + Grau d'Enginyeria Electrònica de Telecomunicació](#)
- [Grau de Gestió Aeronàutica](#)

En relació a les fitxes dels graus, i atesa la creixent importància que van adquirint les pràctiques curriculars, cada fitxa de titulació conté en l'apartat d'informació general un subapartat de pràctiques curriculars amb informació de la normativa pròpia de la titulació.

Pel que fa als màsters la fitxa conté informació de les característiques del màster. És un model de fitxa molt similar a que hi ha pel grau. El contingut varia en aquells aspectes vinculats a les exigències, requeriments i particularitats de la titulació i del nivell acadèmic d'aquesta.

- [Màster Oficial - Enginyeria Biològica i Ambiental](#)
- [Màster Oficial - Enginyeria de Telecomunicació / Telecommunication Engineering](#)
- [Màster Oficial - Enginyeria Informàtica / Computer Engineering](#)
- [Màster Oficial - Gestió Aeronàutica](#)
- [Màster Oficial - Logística i Gestió de la Cadena de Subministrament / Logistics and Supply Chain Management](#)
- [Màster Oficial - Seguretat de les Tecnologies de la Informació i de les Comunicacions](#)
- [Màster Oficial - Visió per Computador / Computer Vision](#)

Alguns màsters disposen també d'un web propi, que proporciona informació més detallada sobre aspectes importants del màster, com l'estructura de continguts dels mòduls, informació sobre els professors, horaris de classe, beques i ajuts, criteris d'admissió, mobilitat, respostes a les preguntes més freqüents o la primera ocupació dels seus graduats, informació que juga un paper important en la promoció dels màsters. Els webs de cadascun d'aquests programes es troben al Pla d'acció Tutorial (PAT).

b) [WEB de l'Escola](#)

Al [web de l'Escola](#) s'informa de la organització de la mateixa, els estudis que s'hi imparteixen, i la informació acadèmica d'interès per als estudiants com els horaris de classe, el calendari acadèmic, les dates d'exàmens, els períodes per a sol·licitud de tràmits, règim de permanència, etc.

Estem en període de renovació del contingut del web, per tal de fer-lo més dinàmic i més proper als usuaris (estudiants, professors, PAS). Creiem que la nova estructura, sense marxar de la imatge institucional com a centre de la UAB, facilita l'accés a la informació simplificant la forma d'arribar a certes informacions. Amb això, a banda de les pestanyes habituals de tots els webs dels centres de la UAB (Escola, Estudis, Mobilitat i Intercanvi, Informació Acadèmica, Recerca), hem incorporat la pestanya "Futurs Alumnes". Aquesta pestanya volem que sigui la nostra forma de contactar amb els

futurs estudiants interessats en l'Escola. La informació que trobaran, a banda de les raons per venir a estudiar a l'Escola d'Enginyeria, està relacionada amb la matrícula, l'accés als graus, beques, totes les accions de promoció que fem durant el curs, etc. El fet d'agrupar tota aquesta informació, fins ara més dispersa dins el portal, farà més senzill consultar els diferents aspectes de l'Escola i els estudis que s'hi imparteixen per a futurs estudiants.

Així mateix al web podem trobar enllaços als Estudis (grau, màster i doctorat) així com accessos a [pràctiques en empreses](#), [Treball Fi de Grau](#), [cursos Coursera de l'Escola](#) i [el Pla d'Acció Tutorial](#).

A la pestanya de [Mobilitat i Intercanvi](#) es troba la informació sobre els diferents programes d'intercanvi, amb informació general per als estudiants de la UAB i específica per als estudiants de l'Escola. També hi ha la pestanya de [Recerca](#) on es presenten els diferents departaments i centres d'investigació vinculats a l'Escola.

El web de l'Escola d'Enginyeria es revisa i s'actualitza per part del personal de la gestió acadèmica de l'Escola, sota la tutela de l'ACP de la UAB, per mantenir així el grau necessari d'homogeneïtat i consistència entre els webs dels diferents centres de la UAB.

c) Material Imprès

L'àrea de promoció de la UAB, en col·laboració amb els Centres, elabora un material imprès (agrupat per àmbits) que resumeix les principals característiques vinculades a cada grau d'un determinat Centre. Aquest material es facilita a tots els interessats i s'utilitza especialment com a material de promoció a les Jornades de Portes Obertes, Saló de l'Ensenyament, Dia de la Família, etc. A més a més d'aquest material que genera l'àrea de Promoció, l'Escola també realitza fulletons i tríptics diversos per fer arribar l'oferta d'estudis als diferents col·lectius. Es pot consultar al [PAT](#) de l'Escola d'Enginyeria el detall de les activitats de promoció realitzades durant l'any acadèmic.

El material promocional en paper, el revisa l'Equip de Direcció i els coordinadors de les titulacions de l'Escola d'Enginyeria, seguint els procediments i criteris generals determinats per l'ACP de la UAB. Aquesta revisió es realitza durant els mesos de novembre i desembre.

d) Pantalles informatives i vitrines informatives en els vestíbuls d'entrada de l'Escola d'Enginyeria en els campus de Bellaterra i Sabadell

L'Escola té pantalles informatives (tant en el campus de Bellaterra com el de Sabadell) on es mostren totes les activitats que es desenvolupen a l'Escola (igual que la secció de notícies del web de l'Escola). També disposem, tant al vestíbul com als passadissos, de vitrines informatives on es publiquen horaris, dates d'exàmens i altres informacions pels estudiants.

2.2. L'accés a la informació per part dels diferents grups d'interès (futurs estudiants, institucions/empreses, estudiants de secundària, PDI i PAS) es garanteix mitjançant les webs ja comentades en l'apartat anterior i també a través de la participació dels representants dels diferents col·lectius a la Junta de Centre i les seves comissions delegades.

Respecte del seguiment, comentar que els indicadors de les titulacions són accessibles universalment a través de l'espai general del web de la UAB (fitxa de titulació/la titulació en xifres). AQU disposa de tots els informes de seguiment, accessibles també via intranet mitjançant el [Gestor Documental](#) de la UAB. La UAB publica al seu [web](#) els informes de seguiment a partir del curs acadèmic 2012-2013.

Es fa una publicació al web dels resultats de les enquestes d'[assignatures/mòduls](#), de [titulats](#), d'[inserció laboral](#) i de [actuació docent del professorat](#).

2.3. El SGIQ marc de la UAB és públic al [web general de la UAB](#) i el SGIQ adaptat al centre es troba a l'apartat web del centre (pestanya "Els estudis"):

<https://www.uab.cat/web/estudis/sistema-garantia-interna-de-qualitat-1345683053641.html>

Estàndard 3: Eficàcia del sistema de garantia interna de la qualitat de la titulació

La institució disposa d'un sistema de garantia interna de la qualitat formalment establert i implementat que assegura, de forma eficient, la qualitat i la millora contínua de la titulació.

- 3.1. El SGIQ implementat ha facilitat el procés de disseny i aprovació de les titulacions.
- 3.2. El SGIQ implementat garanteix la recollida d'informació i dels resultats rellevants per a la gestió eficient de les titulacions, en especial els resultats d'aprenentatge i la satisfacció dels grups d'interès.
- 3.3. El SGIQ implementat facilita el procés de seguiment i, si escau, el procés de modificacions de les titulacions i garanteix la millora contínua de la seva qualitat a partir de l'anàlisi de dades objectives.
- 3.4. El SGIQ implementat facilita el procés d'acreditació de les titulacions i assegura el seu desenvolupament satisfactori.
- 3.5. El SGIQ implementat es revisa periòdicament per a analitzar la seva adequació i, si escau, es proposa un pla de millora per optimitzar-lo.

3.1. Al curs acadèmic 2014-15 l'Escola d'Enginyeria ha programat un conjunt de 5 titulacions de Grau i 7 titulacions de Màster universitari, totes elles dissenyades, aprovades i verificades positivament seguint el procés estratègic "PE3-Creació i disseny de noves titulacions" del SGIQ marc de la UAB. Com es comenta a l'apartat 3.5, que descriu el procés d'elaboració del SGIQ propi de l'Escola o SGIQ_EE, el procés "PE3 Creació, modificació i extinció d'ensenyaments" del SGIQ de l'Escola agrupa els processos PE3 (Creació i disseny de noves titulacions. Mapa de titulacions), PC1 (Definició dels perfils d'ingrés, graduació i accés als estudis) i PC8 (Modificació i extinció de titulacions) del SGIQ marc de la UAB.

El SGIQ_EE disposa d'un procés PE3 implementat que determina el disseny i l'aprovació de les titulacions, amb implicació de tots els grups d'interès: departaments, professorat, estudiants i agents socials i ocupadors, aquests últims via les reunions de Focus Groups establertes d'acord amb el procés "PS5 Inserció Laboral dels titulats" del SGIQ_EE.

<http://www.uab.cat/web/estudis/sistema-garantia-interna-de-qualitat-1345683053641.html>

3.2 En la recollida d'informació dels resultats rellevants per a la gestió eficient de les titulacions intervenen diversos processos del SGIQ de l'Escola:

- PC7-Seguiment, avaluació i millora de les titulacions
- PS4-Gestió de queixes i suggeriments -Satisfacció dels grups d'interès
- PS5-Inserció laboral dels titulats
- PS6-Informació pública i rendició de comptes

La Universitat recull de forma centralitzada tot un conjunt d'indicadors rellevants per a la gestió i el seguiment de les titulacions publicats a l'espai web general de la universitat (fitxa de titulació/la titulació en xifres).

- [Grau d'Enginyeria Informàtica](#)
- [Grau d'Enginyeria Química](#)
- [Grau d'Enginyeria de Sistemes de Telecomunicació](#)
- [Grau d'Enginyeria Electrònica de Telecomunicació](#)
- [Grau de Gestió Aeronàutica](#)

- [Màster Oficial - Enginyeria Biològica i Ambiental](#)
- [Màster Oficial - Enginyeria Informàtica / Computer Engineering](#)

Els indicadors són útils a l'hora de fer el seguiment dels títols i detectar possibles punts febles i oportunitats de millora sobre una base objectiva. En el cas dels Màsters, seran molt útils els indicadors d'inserció laboral dels que encara no es disposa per ser els primers any d'implantació.

Pel que fa als resultats sobre el grau de satisfacció dels grups d'interès, a part de la gestió de les queixes i suggeriments, a nivell institucional de la UAB es realitzen de forma periòdica les enquestes següents (<http://www.uab.cat/enquestes>), tant pels **graus com pels màsters**:

- Avaluació de l'actuació docent del professorat (veure annex adjunt)
- Assinatures de Grau/Mòduls de Màster universitari
- Grau de satisfacció dels titulats (en col·laboració amb AQU)
- Inserció laboral dels titulats (centralitzada en AQU)

A part de les activitats anteriors, a l'Escola d'Enginyeria es fan servir altres vies per captar el grau de satisfacció i/o opinió dels diferents grups d'interès, pel que fa als **graus**. Entre d'altres:

- En les Comissions de Docència o reunions de coordinació dels respectius graus (que es reuneixen de forma regular) hi estan representats tant el professorat com els estudiants de tots els cursos i és en aquestes reunions on es capta el seu nivell de satisfacció.
- Els professors responsables de les assignatures es reuneixen amb l'equip de coordinació de la titulació, juntament amb estudiants i/o delegats de curs, per analitzar com ha anat el semestre i proposar millores pel següent del curs. En el Grau d'Enginyeria informàtica, els professors elaboren un informe de seguiment/avaluació de l'assignatura prèviament a aquesta reunió. Com a acció de millora pel curs 15-16 s'ha proposat fer extensiva la redacció d'aquest informe a totes les titulacions de grau.
- Algunes assignatures apliquen novetats en el plantejament de la docència (MOOC + docència presencial) i avaluen el grau de satisfacció dels estudiants participants en aquestes alternatives docents.
- Algunes titulacions (Enginyeria Informàtica, Enginyeria Química) han establert un sistema d'enquestes propi per tal de demanar als estudiants quina menció escolliran, si pensen fer el TFG el proper curs; si pensen fer pràctiques en empresa o si fins i tot tenen previst cursar una segona menció.
- Mitjançant els informes que omplen els responsables en institucions externes dels alumnes que realitzen pràctiques professionals en empreses es recull la seva opinió sobre la formació global de l'alumnat. Aquesta és una informació que té molta vàlua per analitzar el programa d'estudis i els resultats d'aprenentatge.
- Mitjançant les enquestes que omplen els estudiants en pràctiques es recull la seva opinió sobre la seva experiència a les pràctiques externes.
- Mitjançant les enquestes que omplen els tutors dels treballs fi de grau es recull la seva opinió sobre la seva experiència com a tutor d'un TFG
- Mitjançant les enquestes que omplen els estudiants que han realitzat els treballs fi de grau es recull la seva opinió. Donat que les pràctiques i el TFG són assignatures de molt recent desenvolupament, encara estem en una fase inicial on només hem aplicat aquestes enquestes en el grau d'Enginyeria Informàtica, amb previsió d'anar-ho desenvolupant en la resta dels graus.
- Algunes titulacions (Enginyeria Informàtica) han establert un sistema d'enquestes propi per tal de saber l'opinió dels recents egressats en relació a molts aspectes del grau que han finalitzat.

En el cas del **Màster en Enginyeria Biològica i Ambiental**, es realitzen enquestes individuals de cadascun dels 12 mòduls del màster un cop finalitzats aquests i s'avaluen conjuntament amb una comissió d'alumnes, el professorat docent i el coordinador.

Òbviament, els resultats de l'enquesta són força variats entre mòduls, però val a dir que en la majoria dels casos, les respostes eren força positives, essent una mitjana de 8.0 el més habitual. Aquestes enquestes han estat molt útils per a millorar el contingut de cada mòdul. Alguns exemples que es van detectar són: la manca d'aprofundiment en tècniques de biologia molecular en el mòdul 1, l'excés de treball en alguns punts del mòdul 2, una petita manca de coordinació i de solapament d'una part del contingut del mòdul 3, un excel·lent treball d'un professor del mòdul 4, un excés de utilització d'articles científics en el mòdul 5 o un excés de diapositives en el mòdul 8. Aquests són alguns exemples que varen sorgir i que es varen tractar amb cada coordinador de mòdul de manera personalitzada.

A més a més, un cop acabat el màster, després de tres trimestres, es realitza una enquesta global sobre la satisfacció dels alumnes en el màster.

En el cas del Màster d'Enginyeria Informàtica i a l'espera de que hi hagi una traducció a l'anglès del sistema d'enquestes pels màsters, el màster disposa d'unes enquestes pròpies on per cada assignatura es demana als alumnes la seva valoració. Aquesta informació permet detectar els punts forts i febles del màster de forma més eficient al analitzar-lo a nivell d'assignatures des del punt de vista de l'estudiant.

Globalment, la valoració es bona, tot i que amb 6 de 8 (1 Erasmus i 1 absent per malaltia de llarga

durada) alumnes no es pot extreure conclusions.

Per a les pràctiques externes, dins dels formularis d'avaluació, que han d'omplir els tutors externs i els tutors acadèmics, així com en la memòria de l'estudiant, hi ha un apartat per expressar suggeriments de millora del programa de pràctiques. Encara no hi ha resultats degut a que el 90% dels alumnes no han finalitzat els seus cursos.

L'Equip de Direcció del centre, amb el suport de la Gestió Acadèmica i seguint el que estableix el procés "PS4-Gestió de queixes i suggeriments i grau de satisfacció dels usuaris" ha d'elaborar un informe anual de la gestió de queixes i suggeriments amb el número d'ítems rebuts, la seva tipologia i àmbits temàtics que afecta, quines s'han respost ràpidament, quantes s'han solucionat i quantes encara estan pendents de resolució. L'equip de Direcció valora positivament el procés de gestió de queixes i suggeriments i considera adequat el procediment establert pel tipus i volum de queixes rebudes.

Tot i que la quantitat de queixes rebudes és baix, l'equip de Direcció va proposar (en el darrer informe d'acreditació dels graus) com a acció de millora la creació d'un repositori de queixes conjunt de tota l'Escola i de tots els canals d'entrada, que servirà per millorar l'elaboració de l'informe anual de queixes i suggeriments. La UAB també facilita un espai al seu web per presentar consultes, suggeriments i/o queixes al Registre de la UAB.

3.3. El seguiment de les titulacions es duu a terme seguint el procés clau "PC7-Seguiment, avaluació i millora de les titulacions" i les possibles modificacions seguint el procés estratègic "PE3-Creació, modificació i extinció d'ensenyaments" del SGIQ_EE.

<http://www.uab.cat/web/estudis/sistema-garantia-interna-de-qualitat-1345683053641.html>

El seguiment de les titulacions es sintetitza cada curs acadèmic amb l'elaboració d'un informe de seguiment de cada titulació.

Tots els informes es poden consultar al Gestor Documental de la UAB (amb accés mitjançant codi propi de cada centre). Al web de la universitat també es poden consultar els informes de seguiment de la UAB a partir del curs acadèmic 2012-13. En l'apartat "Escola d'Enginyeria" d'aquesta pàgina web es poden trobar els informes dels màsters de l'Escola corresponents als màsters relacionats amb aquesta acreditació o els màsters dels que provenen.

A través del seguiment de les millores i les evidències recollides es confirma que les accions de millora han estat eficaces, mitjançant l'evolució dels indicadors que mostren que s'han aconseguit els objectius esperats de les accions.

A partir de la recent acreditació dels graus, el Centre ha establert un sistema de seguiment de les propostes de millora basat en un document excel·lent exhaustiu on es validen per colors les accions de millora, afegint els noms dels responsables (especialment en les millores on el Centre és el principal responsable) i fent una revisió d'aquestes millores cada cert temps (aproximadament cada 3-4 mesos), canviant els colors de les mateixes per indicar de forma més visual l'estat de desenvolupament de cada proposta, vinculant també un repositori amb les evidències/documentació relacionada amb cada ítem. (adjuntem fitxer).

3.4. El procés d'acreditació de l'Escola d'Enginyeria s'ha dut a terme seguint el procés estratègic PE6-Acreditació de les titulacions de la UAB i la Guia per a l'acreditació de les titulacions oficials de grau i de màsters d'AQU.

Tots el processos del SGIQ de l'Escola contribueixen al procés d'acreditació de les titulacions, sent el procés clau "PC7: Seguiment, avaluació i millora de les titulacions" el que més contribueix a aquest aspecte. El procés de seguiment de titulacions que s'ha seguit en els últims anys ha facilitat la recollida d'informació, valoracions i millores necessària per l'elaboració dels dos autoinformes d'acreditació.

El procés d'acreditació de l'Escola d'Enginyeria es va iniciar al primer semestre del 2015 amb l'acreditació de tots els graus i, al segon semestre del 2015, amb l'acreditació de quatre dels sis màsters universitaris. L'elaboració de l'autoinforme d'acreditació ha permès una anàlisi i valoració dels diferents estàndards, ha vehiculat la incorporació de les opinions de tots els col·lectius i evidentment ha permès culminar el procés de seguiment amb una anàlisi més profunda i àmplia dels nostres estudis.

El resultat definitiu d'aquesta acreditació dels 5 graus ha arribat a l'Escola amb data 15-3-2016, amb la valoració de "acreditada". Tots els estàndards s'acrediten, excepte l'estàndard 5 acreditada amb condicions i l'estàndard 2 acreditada amb excel·lència.

3.5. El procés estratègic "PE2-Definició, desplegament i seguiment" del SGIQ_EE recull la sistemàtica revisió i, si escau, actualització del SGIQ_EE.

L'adaptació a l'Escola d'Enginyeria del SGIQ marc de la UAB es va realitzar durant el curs 2011-12. A nivell estructural es va fer seguint l'esquema següent:

- Redacció del Manual del SGIQ de l'Escola
- Processos: Es van adaptar tots els processos a l'àmbit de l'Escola. En la taula següent es mostra aquesta adaptació

Posteriorment es va passar a revisió jurídica, revisió lingüística, exposició pública i presentació i aprovació en respectives Juntes Permanents, amb l'aprovació final el dia 1 de Juliol de 2014. De fet, des de la finalització de la seva redacció, a l'Escola d'Enginyeria s'han ajustat les activitats (organització i planificació del curs acadèmic, avaluació, informes de seguiment, pràctiques externes, projectes fi d'estudis, etc.) segons els processos del SGIQ_EE. L'aprovació i implementació del SGIQ_EE va ser una acció de millora reiteradament proposada en successius Informes de seguiment de centre.

El SGIQ_EE és una eina útil per a realitzar amb qualitat tots els processos que es fan al llarg de l'any a l'Escola. En aquest sentit, el veiem com una ajuda que ens facilita la implementació de les activitats que realitzem amb qualitat, traçabilitat, transparència i rendiment de comptes. Si en algun moment, es detecta que algun procés descrit en el SGIQ_EE no s'ajusta a la realitat del que es fa o es detecten noves necessitats, es proposarà revisar el procés i canviar-lo al SGIQ_EE. El SGIQ de l'Escola es troba publicat i consultable al web de l'Escola.

Estàndard 4: Adequació del professorat al programa formatiu

El professorat que imparteix docència a les titulacions del centre és suficient i adequat, d'acord amb les característiques de les titulacions i el nombre d'estudiants.

- 4.1. El professorat reuneix els requisits del nivell de qualificació acadèmica exigits per les titulacions del centre i té suficient i valorada experiència docent, investigadora i, si escau, professional.
- 4.2. El professorat del centre és suficient i disposa de la dedicació adequada per desenvolupar les seves funcions i atendre els estudiants.
- 4.3. La institució ofereix suport i oportunitats per a millorar la qualitat de l'activitat docent del professorat.

4.1. i 4.2. Es valora que l'adequació del perfil del professorat, la seva experiència, número i dedicació és molt idònia i suficient per al conjunt de les titulacions del centre tal i com es resumeix a la següent figura.

Estudi	Curs	PDI CATEGORIES											
		CU		TU + CEU		Cated+Agreg		LE		AS		AL	
		%	HIDA	%	HIDA	%	HIDA	%	HIDA	%	HIDA	%	HIDA
G Enginyeria de Sistemes de Telecomunicació	14/15	7,4%	4,8%	20,2%	27,8%	11,7%	20,6%	0,0%	0,0%	26,6%	24,5%	34,0%	22,3%
G Enginyeria Electrònica de Telecomunicació	14/15	9,7%	11,3%	22,3%	28,4%	10,7%	16,4%	0,0%	0,0%	22,3%	19,8%	35,0%	24,2%
G Enginyeria Informàtica	14/15	5,4%	3,8%	26,9%	37,2%	6,5%	9,6%	1,1%	0,7%	21,5%	18,2%	38,7%	30,5%
G Enginyeria Química	14/15	15,5%	11,9%	20,2%	27,5%	17,9%	24,9%	1,2%	2,6%	13,1%	16,9%	32,1%	16,1%
G Gestió aeronàutica	14/15	6,1%	5,2%	24,5%	26,4%	4,1%	10,0%	2,0%	1,1%	36,7%	40,9%	26,5%	16,4%
MU Enginyeria Biològica i Ambiental	14/15	9,1%	8,0%	22,7%	15,2%	40,9%	56,1%	4,5%	0,8%	18,2%	10,7%	4,5%	9,1%
MU Enginyeria Informàtica / Computer Engineering	14/15	6,3%	3,1%	40,6%	37,6%	9,4%	17,4%	0,0%	0,0%	12,5%	24,5%	31,3%	17,4%

CU: Catedràtic
 TU + CEU: Titular d'universitat + Catedràtic d'Escola Universitària
 Cated+Agre: Catedràtic Contractat + Agregat
 LE: Lector
 AS: Associat Laboral i Associat Mèdic
 AL: Altres: Titular d'Escola Universitària, Associat Permanent Estranger, Investigadors Postdoctorals, Personal Investigador en Formació i altres categories de professorat

4.3. La universitat, mitjançant la seva política de formació del PDI d'acord amb el SGIQ, programa un ventall d'actuacions en diferents aspectes i serveis amb l'objectiu general de proporcionar al professorat instruments, estratègies i recursos per al desenvolupament de la tasca docent i per a la innovació i millora de la qualitat de l'ensenyament.

Es programen 4 tipus d'activitats: cursos de formació per professorat novell, tallers de metodologies d'ensenyament, jornades temàtiques i cursos d'eines pràctiques de suport a l'activitat docent (comunicació, TIC, competències personals, etc.). L'any 2015 es van programar 34 activitats, amb 616 participants amb un grau de satisfacció global de 8,1 (sobre una escala de 10). També s'han programat 21 activitats amb un total de 165 participants.

Estàndard 5: Eficàcia dels sistemes de suport a l'aprenentatge

La institució disposa de serveis d'orientació i recursos adequats i eficaços per a l'aprenentatge dels estudiants.

- 5.1. Els serveis d'orientació acadèmica suporten adequadament el procés d'aprenentatge i els d'orientació professional faciliten la incorporació al mercat laboral
- 5.2. Els recursos materials disponibles són adequats al nombre d'estudiants i a les característiques de la titulació.

5.1. El Centre disposa d'un Pla d'Acció Tutorial publicat al seu web (apartat "Els estudis"). <http://www.uab.cat/web/estudis/pla-d-accio-tutorial-1345691955933.html>

Donat que en la recent acreditació dels graus AQU ens va avaluar aquest l'estàndard 5 com "acreditat amb condicions", hem redactat i valorat el nostre de PAT en un document que es va enviar en les al·legacions al CAE juntament amb un pla de millora específic per aquest estàndard, que ja està totalment implementat i que hem incorporat a les millores proposades al final d'aquest informe (amb codi "2").

A continuació adjuntem el document amb les valoracions del PAT i les propostes de millora. Donat que es va redactar en castellà (per facilitar la tasca al CAI que ens va acreditar) aquesta informació s'adjunta en aquest idioma.

**VALORACIÓN DEL PAT
MOVILIDAD
PRACTICAS EN EMPRESA
PLAN DE MEJORA ESTANDAR 5**

Para visualizar de forma más esquemática la valoración individual de cada actividad de promoción del PAT, la asistencia de los estudiantes y los mecanismos de difusión utilizados, mostramos una tabla resumen (cada acción del PAT está explicada en el documento propio del PAT de nuestra web):

	asistencia	valoración	mecanismos de difusión
Jornadas de Puertas Abiertas	solicitudes de asistencia en los dos últimos cursos: 2893 (curso 2013-14) y 2423 (curso 2014-15)	muy positiva debido al elevado nº de estudiantes y al interés que demuestran en las Jornadas	Todos los habituales (*) + web UAB
Saló de l'Ensenyament	cada curso visitan el stand de la UAB unos 32.000 estudiantes, y de ellos, 3.500 visitan el stand de la Escuela de Ingeniería	muy positiva; se tiene contacto con los alumnos en el momento de la decisión sobre la elección de carrera valoramos muy positivamente la ayuda de los becarios que la UAB nos proporciona (alumnos que cursan grados en nuestra Escuela)	Todos los habituales (*) + web UAB

Día de la familia	63 (curso 2013-14) y 83 (curso 2014-15)	Muy positiva, permite un contacto directo con las familias, prescriptores directos	Todos los habituales (*) + web UAB
Camino de las Ingenierías	30-40 estudiantes por curso	Muy positiva, difusión y contacto directo con futuros alumnos, posibilidad de mostrar las potencialidades de la escuela	Todos los habituales (*)
Visita a institutos de secundaria	a demanda (5-8 centros del Vallés)	Muy positiva, difusión y contacto directo con futuros alumnos en sus centros de enseñanza,	Web UAB
Programa ARGÓ	un promedio de 30 estudiantes por curso	Muy positiva, orientación académica a alumnos de bachillerato para facilitar la transición y la acogida a la Universidad	Web UAB
Boletín digital	No cuantificable	Muy positiva, permite contacto periódico con posibles futuros alumnos	Mail
Contenidos en la web	No cuantificable	Muy positiva, ya que es uno de los canales oficiales de comunicación de la escuela	Web UAB + Web Escuela
Correo electrónico a coordinadores	No cuantificable	Positivo: canal de acceso institucional directo a los alumnos los estudiantes valoran muy bien la proximidad que les ofrecemos	Web UAB+web Escuela+Campus Virtual coordinación
Redes sociales y Alumni	No cuantificable	Positiva, las posibilidades de la red de exalumnos son de gran importancia	Redes sociales, web Escuela

(*) Mecanismos habituales de difusión: web Escuela, redes sociales, pantallas informativas, vitrinas

Globalmente la satisfacción del Centro es buena sin descartar la continua preocupación por innovar y mejorar en estos aspectos. Es evidente que en aspectos de promoción siempre se puede mejorar, innovar y buscar nuevas formas para promocionar los estudios.

De hecho el Centro ha propuesto en el autoinforme una serie de propuestas de mejora que se resumen al final.

1.1 Acciones destinadas a estudiantes de nuevo acceso

Añadimos a continuación la valoración individual de cada actividad del PAT destinada a estudiantes nuevos, la asistencia y los mecanismos de difusión utilizados.

	asistencia	valoración	mecanismos de difusión
Sesión de Acogida	prácticamente 100% de los que se matriculan puesto que de esta sesión se deriva su correcta matriculación	Se desprende que son actividades eficaces ya que no se destacan problemas durante esta primera etapa de los nuevos estudiantes (matriculación, acceso a los servicios generales de la universidad, uso de las aulas de estudio y ordenadores, uso de la biblioteca,...).	(*) Mecanismos habituales de difusión + la gestión académica contacta personalmente con cada estudiante para informarle de esta sesión

Prueba de nivel de inglés	entre el 90 y el 100%	Pendiente de recibir datos del Servei d'Idiomes	(*) Mecanismos habituales de difusión + sesión de acogida y bienvenida + acompañamiento a las aulas para su realización
Acciones propedéuticas	Las acciones propedéuticas son voluntarias y los índices de participación son buenos, aproximadamente un 30% de los alumnos de nuevo accesos participan en esta acción (datos promedio de asistencia de los 4 cursos acreditados, de Ing. Informática 95 estudiantes, Ing. Química 30 estudiantes, Ing. Electrónica de Telecomunicaciones 11 estudiantes, Ing. de Sistemas de Telecomunicaciones 17 estudiantes, Gestión Aeronáutica 14 estudiantes)	Se han realizado estudios que evidencian que los estudiantes que han cursado los propedéuticos tienen un porcentaje más alto de aprobados en la asignatura correspondiente (adjuntamos al autoinforme estas nuevas evidencias)	(*) Mecanismos habituales de difusión + en las sesiones de acogida se les proporciona toda la información de forma oral y también por escrito + consultar en la web Escuela las pruebas de nivel
Sesión de Bienvenida	entre el 90 y el 100% (prácticamente todos los nuevos estudiantes)	Muy positivas puesto que el nuevo estudiante entra en contacto con todos los diferentes ámbitos que le pueden ayudar durante el curso	(*) Mecanismos habituales de difusión + sesión de acogida
Recomendaciones a los estudiantes que se acogen a la vía lenta	no se puede valorar puesto que es una información disponible en la ficha de cada grado	Buena puesto que no se producen matrículas de excesivos créditos o incoherencias en la matrícula	Vía web en la ficha de cada grado pueden encontrar los correspondientes ficheros que orientan acerca de los itinerarios recomendados

(*) Mecanismos habituales de difusión: web Escuela, redes sociales, pantallas informativas, vitrinas

1.2 Acciones de orientación a la matrícula (estudiantes de segundo curso en adelante)

Mostramos a continuación la valoración individual de cada actividad, asistencia y los mecanismos de difusión utilizados:

	asistencia	valoración	mecanismos de difusión
Información web sobre asignaturas relacionadas (orientación a la matrícula)	no son presenciales	positiva puesto que es la única fuente que tiene el estudiante para entender y visualizar de forma clara los prerrequisitos y relaciones existentes entre las asignaturas	Web UAB + Web Escuela
Charlas de orientación a la matrícula	voluntaria (entre 60-70%)	positiva puesto que el estudiante entiende la importancia de hacer una matrícula racional y coherente con su disponibilidad horaria	(*) Mecanismos habituales de difusión
Charlas de orientación para las menciones/optatividad	prácticamente del 100%	muy buena acogida; los estudiantes valoran positivamente la información recibida acerca a las opciones que pueden escoger y la vinculación de esas opciones con sus salidas profesionales No se detectan cambios significativos de matrícula de los alumnos entre menciones.	(*) Mecanismos habituales de difusión + Espacios del campus virtual destinados a la coordinación de cada grado
Presentación prácticas externas	entre 70-80%	Muy positiva ya que un elevado y cada vez mayor número de estudiantes se matriculan en esta optativa	(*) Mecanismos habituales de difusión + Espacios del campus virtual destinados a la coordinación de cada grado +

			Campus virtual de asignatura específica (Prácticas en empresa)
Presentación TFG	90%	muy buena puesto que el estudiante tiene una visión global del TFG antes de la matrícula y puede clarificar sus dudas con suficiente anticipación	(*) Mecanismos habituales de difusión + Espacios del campus virtual destinados a la coordinación de cada grado + Campus virtual de asignaturas específicas (TFG)
Presentación programa de movilidad	30-40 estudiantes	Muy positiva puesto que permite resolver las dudas referentes a movilidad y presentar los distintos programas en los que participa el centro; no se generan problemas ni falta de información de los estudiantes interesados	(*) Mecanismos habituales de difusión + Espacios del campus virtual destinados a la coordinación de cada grado

(*) Mecanismos habituales de difusión: web Escuela, redes sociales, pantallas informativas, vitrinas

1.3 Acciones de orientación profesional

A lo largo del curso se realizan una serie de charlas de orientación profesional eminentemente dirigidas a los estudiantes de tercer y cuarto curso. Se incluyen dentro de este grupo las charlas que se realizan en la Escuela por parte de los Colegios oficiales y diferentes empresas que visitan el Centro a lo largo del año.

- Col·legi Oficial d'Enginyeria Informàtica de Catalunya.
- Col·legi d'Enginyeries Tècniques i Grau en Enginyeria Informàtica de Catalunya.
- Col·legi Enginyers Industrials de Barcelona.
- Col·legi d'Enginyers de Telecomunicacions de Catalunya (CETC).
- Associació Catalana d'Enginyers (Telecos.cat).
- Col·legi d'Enginyers Tècnics i Pèrits de Telecomunicacions de Catalunya (CEOTTC).
- Visita a IBM.
- Visita a HP.
- Visita a ExpoQuímica.
- Visita a Mobile World Congress.
- Visita a Internet of Things Solutions World Congress .
- Visita a Smart City Expo World Congress.

Además se organizan en este sentido dos acontecimientos singulares: la Jornada MEMEnginy y las Jornadas del Cable.

- **Jornada MEMEnginy (Abril):** organizada desde el Consejo de Estudiantes de la Escuela con el apoyo de la Dirección y los Coordinadores, tiene un carácter académico y lúdico-festivo. Participan diferentes empresas y grupos de investigación de la Escuela y Centros de Investigación de la Esfera UAB que muestran los estudiantes sus actividades y proyectos. Además, se presentan también los estudios de Máster que se pueden cursar en la Escuela así como el Trabajo fin de grado y las Prácticas externas. Se programa a finales del mes de abril.
- **Jornadas del Cable y la Banda Ancha de Cataluña (Mayo):** engloban un conjunto de charlas de empresas y profesionales del sector de las comunicaciones que se llevan a cabo durante tres días. Están abiertas a todo el mundo pero se incentiva la participación de los estudiantes del sector TIC de la Escuela para promocionar el contacto con el mundo profesional y el mercado. Se programan a principios de mayo.

Mostramos a continuación la valoración individual de cada actividad, asistencia y los mecanismos de difusión utilizados:

	asistencia	valoración	mecanismos de difusión
Diferentes charlas de empresas y colegios profesionales	La habitual de las clases de Grado. Se integran generalmente en el horario de clases para facilitar la asistencia. En algunos casos las charlas forman parte de una asignatura de Grado.	Muy buena, los alumnos asisten a las charlas y resuelven dudas, entre otros, referentes a la Colegiación, su necesidad, etc.	(*) Mecanismos habituales de difusión + Espacios del campus virtual destinados a la coordinación de cada grado + Campus virtual de asignaturas específicas
Jornada MEMEnginy	La asistencia ha sido muy buena (unas 400 personas en la primera edición y unas 700 en la segunda edición); actualmente se está preparando la tercera edición (http://memenginy.eeestudiants.com/).	Muy positiva. Es una experiencia novedosa, atractiva, con contenido y al mismo tiempo buscando un aspecto lúdico que los alumnos agradecen mucho Permite la dinamización de la comunidad de la escuela, la visita de actores externos y la visualización a la sociedad de la escuela de ingeniería	(*) Mecanismos habituales de difusión + Espacios del campus virtual destinados a la coordinación de cada grado + Web propia del evento
Jornadas del Cable y Banda Ancha	Buena asistencia de unos 200 participantes entre alumnos propios, de otros centros docentes y de profesionales del sector. Están abiertas a todo el mundo y se incentiva la participación de los estudiantes del sector TIC.	Muy positiva, porque ofrece una muy buena oportunidad de acercar el mundo profesional (tecnológico y laboral) a nuestros estudiantes	(*) Mecanismos habituales de difusión + Espacios del campus virtual destinados a la coordinación de cada grado

(*) Mecanismos habituales de difusión: web Escuela, redes sociales, pantallas informativas, vitrinas

1.4 Tutorías

1.5 Tutoresport

1.6 Tutorización para estudiantes con necesidades específicas

	asistencia	valoración	mecanismos de difusión
Tutorías con el coordinador	A demanda	Muy buena. Los estudiantes pueden ser tutorizados, siempre que lo soliciten, por el coordinador de estudios que les puede asesorar en sus dudas acerca de los estudios.	(*) Mecanismos habituales de difusión + Espacios del campus virtual de cada asignatura
Tutorías	A demanda	Muy buena. Es uno de los parámetros que nuestros estudiantes siempre destacan del profesorado: proximidad, facilidad de acceso y tutorías personalizadas	(*) Mecanismos habituales de difusión + Espacios del campus virtual de cada asignatura
Tutoresport	A demanda	Positivo: no se han producido problemas ni situaciones complicadas	(*) Mecanismos habituales de difusión + Espacios del campus virtual destinados a la coordinación de cada grado + Web UAB
Tutorización para estudiantes con necesidades específicas	A demanda	Positivo: no se han producido problemas ni situaciones complicadas, adaptándose siempre tanto el alumno como el profesorado	(*) Mecanismos habituales de difusión + Espacios del campus virtual destinados a la coordinación de cada grado + Web UAB

(*) Mecanismos habituales de difusión: web Escuela, redes sociales, pantallas informativas, vitrinas

La forma de dar publicidad y difundir las diferentes actividades del PAT es pautada, según el momento del curso, de forma que vamos publicando y haciendo la difusión correspondiente conforme avanza el curso, publicitando únicamente las actividades que en breve puedan afectar a los estudiantes. Los canales de comunicación y difusión empleados en todas las actividades del PAT son:

- La página web de la Escuela.
- Las redes sociales (Facebook y Twiter).
- Mailings.
- Espacios del campus virtual destinados a la coordinación de cada grado.
- Campus virtual de asignaturas específicas (Prácticas en empresa y TFG).
- Pantallas informativas en la entrada del Centro.
- Vitrinas.

Con el objetivo de mejorar nuestros procesos de difusión recogemos las sugerencias realizadas por el CAE y, además de la difusión que ya realizamos por los diferentes mecanismos habituales, hemos añadido en el fichero resumen del PAT las fechas de las diferentes actividades.

Movilidad de los estudiantes

Las actividades de difusión y explicación de la movilidad están coordinadas por el sub-director de movilidad del equipo de Dirección de la Escuela (responsable por tanto de la movilidad del Centro) junto con los responsables de los diferentes programas de movilidad y con la presencia del responsable de gestión académica vinculado a este tema, para resolver todas las dudas a los estudiantes interesados.

Las diferentes acciones realizadas para la difusión de las actividades que explican a los estudiantes la movilidad del Centro (muchas de ellas coinciden con las acciones utilizadas en el resto de actividades del PAT) son las siguientes:

- Se envía un correo electrónico con suficiente antelación a los estudiantes informando de la reunión monográfica relacionada con la movilidad. En esta reunión que se realiza una vez cada curso académico, se presentan los distintos programas de movilidad (Erasmus, Séneca/Sicue, Programa de Movilidad Propio) y está abierta a todos los estudiantes de la Escuela, de tal modo que desde los primeros cursos los estudiantes van tomando conciencia de la importancia que el intercambio con otras universidades tiene para su formación académica.
- Se publica en los sitios habituales la realización de la misma (web, redes sociales, espacios del campus virtual destinados a la coordinación de cada grado, paneles informativos, vitrinas).
- Se explica la movilidad en diferentes actividades en los cursos iniciales (Jornadas de puertas abiertas, Jornada de Acogida).
- Los propios estudiantes del Consell d'Estudiants colaboran con el centro publicando en su web aspectos relacionados con la movilidad.
- A nivel de Gestión Académica existe una persona responsable de este tema. Concretamente, y demostrando la importancia que la movilidad tiene para el Centro, dispone de una ventanilla específica en la que se indica claramente "Movilidad" en la que los estudiantes pueden consultar en cualquier momento siendo atendidos por el responsable específico de gestión académica del centro.
- Asimismo, se realiza una charla orientativa a los estudiantes que les han concedido la beca de movilidad para informarles de todos los pasos administrativos y académicos para facilitar su estancia internacional.
- Existen otras charlas adicionales (por ejemplo, sobre las Becas Balcells que subvencionan estancias en la *University of California, Irvine*) que se hacen en horarios de mediodía para facilitar la asistencia a las mismas e incluso se suspenden las clases de últimos cursos.

Actividades informativas referentes a la asignatura de Prácticas en Empresa

En relación a la actividad de explicación de las Prácticas en Empresa (optativa en todos los grados de la Escuela), destacar que dicha actividad se prepara y desarrolla cada año gracias a los responsables de prácticas de cada grado, que en la mayoría de los casos es el propio coordinador del grado, con una presencia destacada de estudiantes.

En primer lugar se realiza una charla a los alumnos de últimos cursos sobre el funcionamiento de dicha asignatura. La organización de la charla es anunciada con suficiente antelación a través de los canales que se han expuesto anteriormente. El organizador de la charla es el responsable de la asignatura de

Prácticas en Empresa. La difusión de las empresas se hace a través del Campus Virtual, tanto el propio de la asignatura como el de Coordinación, de forma que los alumnos interesados pueden acceder sin problemas a las ofertas de prácticas. Esta forma de proceder, difusión interna a los alumnos y no en la web pública, responde al hecho de poder supervisar qué estudiantes acceden a cada oferta, y da la posibilidad al Coordinador de seleccionar, si lo considera necesario o la empresa lo requiere, los alumnos que deben acceder a cada posición de prácticas.

Por otra parte, también a través de la web de la Escuela hacemos difusión de forma resumida del funcionamiento de las prácticas

(<http://www.uab.cat/web/estudis/practiques-en-empresa-1345659627169.html>).

Finalmente, para aumentar el número de ofertas disponible para la realización de prácticas, los alumnos también tienen acceso a la plataforma de gestión de prácticas no curriculares de la universidad. A través de ella acceden libremente a un gran número de propuestas, y pueden contactar con el responsable de prácticas del grado para que valide si pueden ser curriculares.

A continuación mostramos los datos de estudiantes que han realizado las prácticas en empresa en cada grado y en cada curso académico. Podemos ver que cada vez más estudiantes realizan esta asignatura optativa. Creemos que estos datos muestran de forma clara que nuestros mecanismos para publicitar y facilitar el acceso a las prácticas están funcionando.

TITULACIÓN	curso 11-12	curso 12-13	curso -13-14	curso 14-15
Ingeniería Química	0	1	12	29
Ingeniería de Sistemas de Telecomunicación	0	0	4	7
Ingeniería Electrónica de Telecomunicación	0	6	21	19
Ingeniería Informática	0	0	53	114
Gestión Aeronáutica	23	16	23	38

Número de estudiantes que han cursado la asignatura optativa de prácticas en empresa

Cómo se puede ver en la tabla siguiente de alumnos graduados, existe un gran porcentaje de alumnos graduados que realizan prácticas en empresa y por otra parte podemos garantizar que ningún estudiante se queda sin realizar prácticas en empresa.

TITULACIÓN	Graduados curso 13-14	Graduados curso 14-15
Ingeniería Química	13	42
Ingeniería de Sistemas de Telecomunicación	3	10
Ingeniería Electrónica de Telecomunicación	17	15
Ingeniería Informática	53	101
Gestión Aeronáutica	33	43

Número de estudiantes graduados en los cursos 2013-14 y 2014-15

A continuación mostramos el plan de mejora que afecta al estándar 5 que nos solicitó el CAE en el informe de acreditación de los grados.

Plan de mejora (estándar 5)

De acuerdo a la solicitud del Informe del CAE, pasamos a detallar el Plan de Mejora, en el que incluimos los plazos de realización. Destacar que las mejoras solicitadas en el Informe del CAE en relación al estándar 5 ya se han implantado en el momento de presentación de las alegaciones (25-1-2016).

En primer lugar explicamos las propuestas específicas que aparecen en el Informe del CAE.

Publicar (en cada titulación) en la web los diferentes destinos de movilidad cada curso y por titulación.

Actualmente se publica en la web el funcionamiento y los destinos de movilidad (por titulaciones y destinos):

<http://www.uab.cat/web/mobilitat-i-intercanvi-internacional/programes-de-mobilitat-i-intercanvi-internacional/programa-propi-uab/destinacions-1345664822125.html>

Concretamente la información correspondiente al curso 2016-17 de la Escuela de Ingeniería se encuentra en la web de la UAB: http://www.uab.cat/doc/Destinacions_Erasmus_1617_ETSE

En relación a los destinos del programa propio, la UAB publica esta información en:

<http://www.uab.cat/web/mobilitat-i-intercanvi-internacional/programes-de-mobilitat-i-intercanvi-internacional/programa-propi-uab/destinacions-1345664822125.html>

Incluso dentro de cada ficha de cada grado existe una pestaña de movilidad con información al respecto.

<http://www.uab.cat/web/estudiar/llicitat-de-graus/mobilitat/enginyeria-informatica-1345467811528.html?param1=1263367146646>

Si bien es verdad que la información estaba publicada en la web general de la UAB, creemos que se puede mejorar fácilmente la accesibilidad a esta información añadiendo dentro de la ficha de cada titulación (en la pestaña de movilidad que ya existe) un enlace directo a la web del Centro, donde hemos publicado los destinos de movilidad de cada grado (de forma independiente de la publicación de la UAB), tal y como nos ha sugerido el CAE.

Añadimos como ejemplo el acceso a esta información para Ingeniería de Sistemas de Telecomunicación, siendo homólogo para el resto de fichas.

<http://www.uab.cat/web/estudiar/llicitat-de-graus/mobilitat/enginyeria-de-sistemes-de-telecomunicacio-1345467811528.html?param1=1231918843232>

También se puede acceder directamente a estos destinos de movilidad a través de la web de la Escuela:

<http://www.uab.cat/web/mobilitat-i-intercanvi-1345657703218.html>

Plazo de ejecución: Esta acción ya está realizada

Publicar (en cada titulación) el listado de empresas que ofrecen prácticas externas, actualizado cada curso.

Como hemos explicado en las alegaciones previas, cada grado dentro de la gestión de la asignatura de prácticas en empresa en el campus virtual, publica todo lo relacionado con esta actividad: empresas, procedimientos, convenios, etc. Entendemos que se ha justificado debidamente esta forma de proceder.

No obstante (y siguiendo las recomendaciones del CAE) también se puede complementar esta publicación de empresas que ya hacemos a través del Campus Virtual de cada grado, añadiendo a la ficha de cada titulación un breve resumen de las empresas en las que se realizan las prácticas.

Se puede acceder a cada ficha de cada grado, y en la pestaña de información general se resumen las empresas donde se pueden realizar las prácticas. Añadimos como ejemplo el acceso a esta información para Ingeniería Informática, siendo homólogo para el resto de fichas.

<http://www.uab.cat/web/estudiar/llicitat-de-graus/informacio-general/enginyeria-informatica->

1216708251447.html?param1=1263367146646

Plazo de ejecución: Esta acción ya está realizada

Publicar las actividades que se realizan dentro del PAT (con planificación de fechas).

El centro siempre ha publicado y publicitado por diferentes medios todas las actividades vinculadas al PAT, siempre con la suficiente anticipación. No obstante y siguiendo la recomendación del CAE creemos que también ayuda publicar en el propio fichero del PAT las fechas de realización, de modo que el Centro ha procedido a incorporarlas.

Plazo de ejecución: Esta acción ya está realizada.

Publicar el calendario de jornadas de orientación profesional, o avisar de nuevas sesiones o talleres con antelación suficiente.

Como hemos indicado anteriormente, el centro siempre ha publicado y publicitado por diferentes medios todas las actividades vinculadas al PAT, incluyendo por tanto las jornadas de orientación profesional. Todas han tenido un notable éxito de participación.

Además son necesarias medidas que incentiven la participación en todas ellas, por parte del alumnado y del profesorado, éste último como personal involucrado en la organización o en la realización de las mismas, según aplique.

Como ya hemos indicado en las alegaciones anteriores, el Centro considera que la participación en todas estas actividades está en unos niveles muy aceptables y el Centro incentiva la participación en las mismas tanto de los estudiantes como de los profesores.

A estas propuestas del CAE añadimos algunas adicionales:

Documento de Preguntas Frecuentes (FAQ) sobre Prácticas en Empresa

Se elaborará un documento que incluya una recopilación de preguntas, con sus correspondientes respuestas, referentes a las Prácticas en Empresa. De hecho actualmente ya existe dicho documento para el Grado de Ingeniería Informática y publicado en su ficha y en el campus virtual, y se procederá a generalizarlo para todos los grados.

<http://www.uab.cat/web/estudiar/llicitat-de-graus/informacio-general/enginyeria-informatica-1216708251447.html?param1=1263367146646>

Plazo de ejecución: para el grado de Ingeniería Informática ya está implementado y para el resto de los grados se implementará durante el año 2016

Documento de Preguntas Frecuentes (FAQ) sobre Trabajo Fin de Grado

Se realizará un documento que incluya una recopilación de preguntas, con sus correspondientes respuestas, referentes al Trabajo Fin de Grado. De hecho actualmente ya existe dicho documento para el Grado de Ingeniería Informática y ya está publicado en su ficha y en el campus virtual. Se procederá a generalizarlo para todos los grados.

<http://www.uab.cat/web/estudiar/llicitat-de-graus/pla-d-estudis/treball-de-fi-de-grau/enginyeria-informatica-1345468416862.html?param1=1263367146646>

Plazo de ejecución: para el grado de Ingeniería Informática ya está implementado y para el resto de los grados se implementará durante el año 2016

Programa de Mentores

El Centro desea poner en marcha un programa de Mentores (y así lo indicó en las propuestas de mejora del estándar 6.4), consistente en que alumnos de los últimos cursos (3º y 4º) actúen como mentores de

alumnos de nuevo acceso. De hecho, ya a finales del 2015 se iniciaron los contactos con representantes de alumnos, y queda pendiente una primera reunión con el área correspondiente de la UAB para determinar el reconocimiento a los alumnos participantes en esta acción en forma de ECTS.

Plazo de ejecución: durante 2016

Por último y con un espíritu de mejora constante se adjuntó en el autoinforme una serie de propuestas para el estándar 5 que evidencian nuestra preocupación por desarrollar y mejorar todos los aspectos relacionados con la mejora del apoyo al aprendizaje del estudiante. Concretamente, la mejora ME5.1 que pretende mejorar la visibilidad del PAT creando un apartado específico en la web de la Escuela para hacer más visible las diferentes partes según los potenciales usuarios. Dicha mejora está ya accesible: <http://www.uab.cat/web/estudis/pla-d-accio-tutorial-1345691955933.html>

5.2. Els recursos materials disponibles són adequats.

Estàndard 6. Qualitat dels resultats dels programes formatius

Les activitats de formació i avaluació són coherents amb el perfil de formació de la titulació. Els resultats d'aquests processos són adequats tant pel que fa als assoliments acadèmics, que es corresponen al nivell del MECES de la titulació, com per als indicadors acadèmics i laborals.

- 6.1. Les activitats de formació són coherents amb els resultats d'aprenentatge pretesos que corresponen al nivell del MECES adequat per a la titulació.
- 6.2. El sistema d'avaluació permet una certificació fiable dels resultats d'aprenentatge pretesos i és públic.
- 6.3. Els valors dels indicadors acadèmics són adequats per a les característiques de la titulació.
- 6.4. Els valors dels indicadors d'inserció laboral són adequats per a les característiques de la titulació.

Grau en Enginyeria Informàtica

6.1. Les guies docents de les assignatures reflecteixen que cadascuna treballa les competències i resultats d'aprenentatge previstos, així com les activitats realitzades i la metodologia aplicada per assolir-les. La guia docent és elaborada pel professors responsable de la docència en cadascuna de les assignatures a partir d'un conjunt de recomanacions que envia la coordinació. Hi ha una supervisió final per part de la coordinació d'estudis per assegurar que es compleixen les recomanacions i normatives establertes. Això fa que el sistema d'avaluació permeti una certificació fiable dels resultats d'aprenentatge pretesos i és públic. Cal, però, revisar com es treballen les diferents competències transversals.

6.2. Les activitats d'avaluació són adequades ja que es corresponen al presentat a l'AQU/ANECA en el moment de proposar els estudis i permeten disposar de les evidències de l'adquisició de la majoria de competències/resultats aprenentatge. A les diferents assignatures existeixen mecanismes d'avaluació continuada basades en la combinació de proves teòriques, pràctiques de laboratori i presentació de treballs les quals assegurin que s'assoleixen la major part dels resultats d'aprenentatge i competències de caire bàsic i específic. Fa falta, però, fer una revisió dels sistemes d'avaluació de les competències transversals, tal i com es va plantejar en l'autoinforme d'acreditació dels estudis, fent una proposta de millora que s'incorpora també en aquest informe de seguiment donat que hem plantejat el seu desenvolupament i implementació durant 2 anys (curs 15-16 i curs 16-17).

6.3. Els valors dels indicadors acadèmics (annex E16.1) són adequats per a les característiques de la titulació. La majoria d'indicadors demostren una millora contínua dels resultats generals, exceptuant els valors referents a l'abandonament dels estudis. Tot i que aquest indicador és força similar al d'altres estudis d'enginyeria de la resta d'universitats catalanes ens vàrem proposar (en el darrer autoinforme d'acreditació) millorar aquest indicador, proposant una acció de millora que vàrem desglossar en els següents aspectes:

- Creació d'un grup de treball que analitzi la situació en detall (indicadors i evolució).
- Potenciar i explicar millor la possibilitat de via lenta (en la matrícula de primer).
- Seguiment continu de les dades d'abandonament (semestre a semestre).
- Incorporació al calendari d'exàmens finals que es publica cada inici de curs, de les proves parcials i de recuperació.
- Viabilitat de la figura de tutors/mentors (estudiants de tercer i quart curs) per fer el seguiment dels estudiants de primer curs.

La resta de valors són més propers als valors previstos a la memòria acreditada. Els resultats acadèmics de les assignatures també són satisfactoris.

Pel que fa les Pràctiques Externes, dels 101 estudiants graduats el 14/15, 73 van per pràctiques (72,3%) i 2 van sol·licitar el reconeixement per experiència professional. Per tant, 3 de cada 4 estudiants van fer una estada a l'empresa. Els que no en fan, en la gran majoria, és perquè volen obtenir el títol amb dues mencions, cosa que no permet agafar l'assignatura optativa de Pràctiques. Durant el curs 14/15 un total de 114 estudiants van fer una estada a l'empresa i per aquest 15/16 hi ha 140 estudiants matriculats a l'assignatura.

Mobilitat OUT: el número va augmentant de mica en mica, curs a curs. Dels 5 estudiants del curs 13/14, es va passar a 8 el 14/15 i aquest curs 15/16 és de 15 (annex EI6.2).

6.4. Actualment encara no es disposa de cap indicador d'inserció laboral de caràcter oficial per tal de poder valorar-ho. Les enquestes d'inserció laboral disponibles són les proporcionades per l'AQU però, al ser relatives als egressats l'any 2010, fan referència als plans d'estudi antics. De les dades obtingudes fins ara de l'enquesta de coordinació als egressats (34 estudiants que van contestar, un 35,4% sobre el total de graduats, permet obtenir la següent informació (annex EI6.3):

- Durant la seva formació universitària, un 40,0% afirma no haver treballat, un 5,7% ha treballat a jornada completa, un 28,6% ha treballat a mitja jornada i un 25,7% en feines esporàdiques. En el conjunt d'aquestes feines, un 71,4% afirma que les tasques que realitzava estaven relacionades amb els coneixements adquirits (sempre o algunes vegades).

- En el moment de passar l'enquesta, un 2,9% afirma estar a l'atur, mentre que un 82,9% ja està treballant a jornada completa, un 20,0% continua treballant a l'empresa on va fer les pràctiques curriculars i un 14,3% està pensant crear la seva pròpia empresa (o ja l'ha creat).

- El 94,3% dels estudiants considera que aquests estudis els han permès (o els permetran) millorar la seva situació laboral. Els graduats consideren que la titulació els serà útil per trobar feina, amb una valoració de 4,26 sobre 5

Grau en Enginyeria de Sistemes de Telecomunicació

6.1. En termes generals, les activitats formatives treballen totes les competències i resultats d'aprenentatge previstos a la memòria del grau, tot i que en alguns casos s'ha identificat un excés de competències transversals.

6.2. Durant les reunions de coordinació docent s'ha identificat assignatures amb un número excessiu de competències transversals a la memòria del grau, la qual cosa dificulta la seva avaluació de forma rigorosa. En aquest sentit, i com a **línia de millora** es proposa fer una revisió de les assignatures implicades i fer una assignació més realista de competències per a millorar la seva avaluació.

6.3. Les taxes de graduació i abandonament corresponen a la primera cohort de graduats de la titulació, i per tant, encara que lluny dels valors establerts a la memòria, s'espera que millorin progressivament a mesura que el desplegament de la titulació consolidi en cursos posteriors. Cal mencionar que la taxa d'abandonament es veu afectada pel transvasament d'estudiants que canvien d'estudi entre les dues especialitats de telecomunicació que s'ofereixen a l'Escola, aprofitant que els dos primers cursos són comuns i que el reconeixement d'assignatures és directe. En qualsevol cas, es proposa com a línia de millora dur a terme accions per a disminuir aquesta taxa.

Per la seva banda, la taxa d'eficiència va convergint progressivament al valor establert a la memòria, mentre que la taxa de rendiment va incrementant-se gradualment, alhora que millora la taxa de no

presentats. Pel que fa a la taxa de rendiment de nou ingrés, habitualment està correlada amb el perfil d'entrada d'estudiants de nou ingrés d'aquell curs, i en el cas del 2014-15 ha coincidit amb una davallada al número de matriculats en primera opció, en relació amb anys anteriors. En aquest sentit cal continuar treballant per a millorar el perfil d'entrada dels estudiants de nou ingrés.

Grau en Enginyeria Electrònica de Telecomunicació

6.1. En termes generals, les activitats formatives treballen totes les competències i resultats d'aprenentatge previstos a la memòria del grau, tot i que en alguns casos s'ha identificat un excés de competències transversals.

6.2. Durant les reunions de coordinació docent s'ha identificat assignatures amb un número excessiu de competències transversals a la memòria del grau, la qual cosa dificulta la seva avaluació de forma rigorosa. En aquest sentit, i com a **línia de millora** es proposa fer una revisió de les assignatures implicades i fer una assignació més realista de competències per a millorar la seva avaluació.

6.3. Les taxes de graduació i abandonament corresponen a la primera cohort de graduats de la titulació, i per tant, encara que lluny dels valors establerts a la memòria, s'espera que millorin progressivament a mesura que el desplegament de la titulació consolidi en cursos posteriors. Cal mencionar que la taxa d'abandonament es veu afectada pel transvasament d'estudiants que canvien d'estudi entre les dues especialitats de telecomunicació que s'ofereixen a l'Escola, aprofitant que els dos primers cursos són comuns i que el reconeixement d'assignatures és directe. En qualsevol cas, es proposa com a línia de millora dur a terme accions per a disminuir aquesta taxa.

Per la seva banda, la taxa d'eficiència va convergint progressivament al valor establert a la memòria, mentre que la taxa de rendiment va incrementant-se gradualment, alhora que millora la taxa de nou presentats. Pel que fa a la taxa de rendiment de nou ingrés, habitualment està correlada amb el perfil d'entrada d'estudiants de nou ingrés d'aquell curs, i en el cas del 2014-15 ha coincidit amb una davallada al número de matriculats en primera opció, en relació amb anys anteriors. En aquest sentit cal continuar treballant per a millorar el perfil d'entrada dels estudiants de nou ingrés.

Grau en Enginyeria Química

6.1. Tant les activitats formatives com el sistema d'avaluació s'expliciten detalladament a les guies docents de les diferents assignatures del grau, que són públiques i accessibles des de la web de la UAB: <http://www.uab.cat/web/estudiar/llicitat-de-graus/pla-d-estudis/guies-docents/enginyeria-quimica-1345467811508.html?param1=1232003397968>.

6.2. També s'ha fet un estudi de la importància relativa dels diferents resultats d'aprenentatge en les activitats formatives d'algunes assignatures seleccionades representatives dels diferents cursos del grau, posant de manifest que majoritàriament les activitats d'avaluació asseguruen l'avaluació de les competències/resultats previstos, essent en les competències transversals més difícil assegurar l'avaluació de les competències i/o resultats d'aprenentatge. Com a proposta de millora es proposa revisar les competències transversals de les diferents assignatures i proposar una avaluació específica per aquestes competències.

6.3. La taxa de graduació és d'un 34%, molt propera a la proposada a la memòria, del 35%. Només tenim dades d'una primera cohort.

Els valors de l'abandonament està al voltant del 40% (37% 2010 i 42% 2011). Aquest valor d'abandonament està per sobre del valor proposat a la memòria (30%). No podem fer previsions amb tant poques cohorts però hem de confiar que podrem anar disminuint aquest valor d'abandonament perquè el perfil de l'estudiant d'accés ha millorat la nota de tall en els darrers anys

La taxa d'eficiència de la titulació és del 96% al 2013 i 93% al 2014, per sobre del valor proposat a la memòria (85%). S'ha de tenir en compte que la taxa d'eficiència tant elevada és deguda a que només disposem de dues promocions de graduats (els alumnes en els que s'ha basat aquest càlcul són els que han finalitzat el grau en 4 o 5 anys), de forma que encara no anem acumulant estudiants amb moltes

assignatures repetides. La dada d'eficiència no es podrà analitzar i valorar la seva evolució fins d'aquí a dos o tres promocions

La taxa de rendiment acadèmic i la de nou ingrés del grau en Enginyeria Química ha anat augmentant progressivament amb els anys, essent aquest augment més significatiu els darrers anys 2013 i 2014 amb una taxa del rendiment acadèmic del 73% i 71% respectivament i del 64% i 65% respectivament per estudiants de nou ingrés. Aquest augment es deu a l'entrada d'alumnes amb una nota mitjana que ha anat millorant cada any (encara que hauríem d'aconseguir notes de tall encara més elevades pel grau), a la implantació bastant generalitzada de l'avaluació continuada i a les actualitzacions dels programes de les assignatures basats en l'experiència assolida durant els primers anys d'impartició del grau. En aquest sentit, des de la coordinació s'han proposat reunions d'avaluació del grau amb el professorat implicat per tal de millorar els aspectes docents i d'èxit del Grau en Enginyeria Química.

Aquest augment de la taxa de rendiment està associat amb la taxa d'èxit, que també augmenta del 65% el primer any al 81% l'any 2013 i 79% l'any 2014, i a la disminució en la taxa de no presentats que disminueix del 25% al 10% durant el mateix període de temps. Esperem que aquesta millora substancial en els rendiments i d'èxit del darrer any es mantingui en els propers cursos, en qualsevol cas es valoren positivament aquestes dades.

Un total de 31 alumnes han realitzat pràctiques externes el curs 2014-2015 i una alumna ha realitzat una estada ERASMUS a la Centria University of Applied Sciences (Finlàndia).

6.4. No es disposa de dades d'inserció laboral dels graduats en Enginyeria Química a causa de que la primera promoció va finalitzar els seus estudis de grau ell curs 2013-2014. Però si que es poden comentar les dades de seguiment de la inserció laboral dels les titulacions antigues, l'Enginyeria Tècnica Industrial branca Química Industrial (ETIQI) i de l'Enginyeria Química Superior (EQ), disponibles a la plana web de la AQU. Segons aquestes dades per graduats universitaris de la promoció del 2010 els percentatges d'ocupació per la ETIQI i l'EQ són respectivament 71 i 72% . En el cas de l'EQ el 81% d'aquests contractes són fixes, en canvi en el cas de l'ETIQI només un 47% són fixes. Tant els superiors com els tècnics presenten percentatges de treball a temps complert similars, un 88% la tècnica i un 87,5% la superior, per tant l'única diferència important està en el tipus de contracte, majoritàriament temporal en l'ETIQI i majoritàriament fix en l'EQ. Haurem d'esperar a tenir dades dels graduats en els propers anys per veure si s'assimilaren més a un Enginyer Tècnic o Superior en quant a la única diferència significativa que trobem que és el tipus de contracte fix o temporal.

Grau en Gestió Aeronàutica

6.1. Tal i com ha quedat evidenciat durant el procés d'acreditació al 2015, les evidències documentades de les consecucions dels estudiants posen de manifest un adequat nivell de formació dels estudiants i satisfan suficientment el nivell del MECES adequat per a la titulació.

6.2. Tant el sistema d'avaluació com les activitats formatives s'expliciten detalladament a la guia docent de l'assignatura, que és accessible a tothom des del web de l'Escola (en format PDF) durant tot l'any acadèmic des d'abans del període de matrícula (juliol). Les avaluacions de les assignatures es basen, habitualment, en el treball continuat de curs (realització presencial, supervisada i autònoma d'exercicis i pràctiques), en la revisió i l'avaluació de certs lliuraments (exercicis i/o pràctiques) i en proves de teoria, exercicis i pràctiques. Tots aquests mecanismes permeten fer el seguiment del procés d'aprenentatge dels estudiants. El pes de cadascuna de les activitats dins l'avaluació final varia en cada assignatura, però sempre en consonància amb els criteris de la matèria recollits en la memòria del Grau.

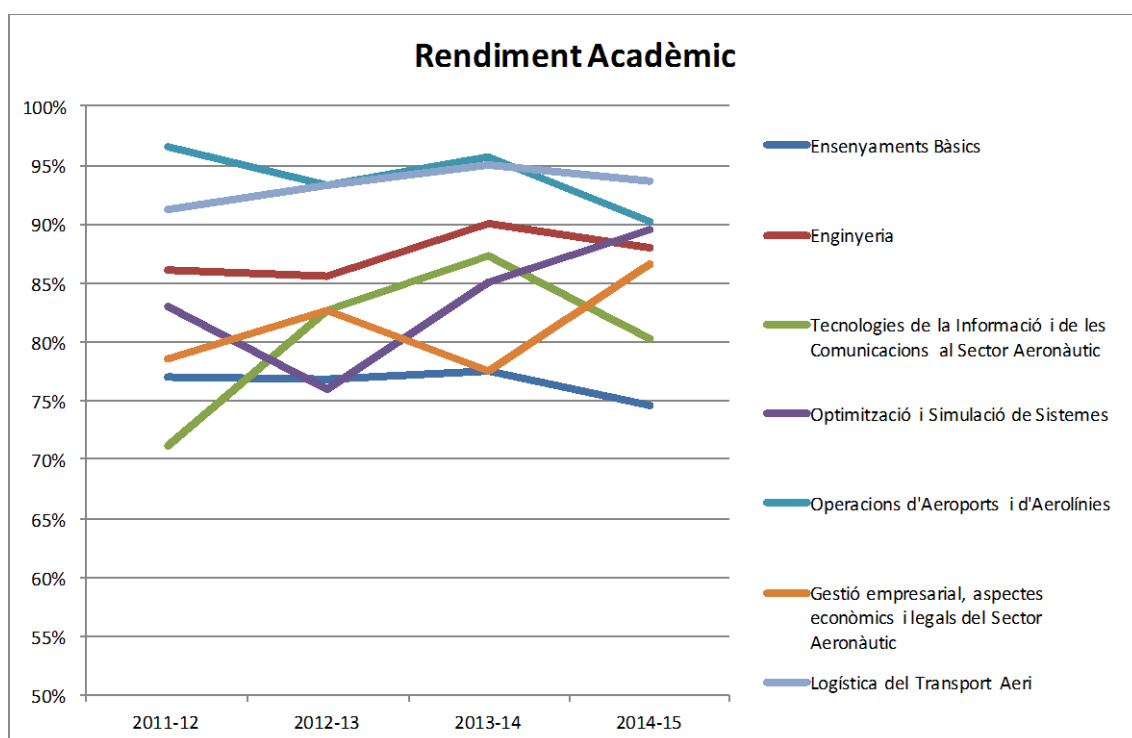
6.3. Tal i com es mostra a la següent taula, els indicadors disponibles d'eficiència estan molt per sobre de la referència de la memòria. D'altra banda, les taxes de graduació i d'abandonament convergeixen cap als valors de referència.

Taxes de referència	Memòria	Cohort d'entrada			
		2012-13	2011-12	2010-11	2009-10
Taxa d'eficiència	75%			90,60%	93,90%
Taxa d'abandonament *	20%		20,00%	34,00%	28,00%
Taxa de graduació **	50%			42,00%	37,61%

L'evolució al llarg dels darrers anys de les diferents taxes és positiva i això ens fa ser optimistes de cara a aproximar-nos cada vegada més als indicadors de referència. Totes les dades que es presenten a continuació provenen del repositori SIQ de la UAB:

Resultats acadèmics - Mitjana de la titulació	2014	2013	2012	2011	2010
Taxa de rendiment	81,11%	82,54%	80,61%	77,37%	75,98%
Taxa d'èxit	85,84%	86,33%	85,21%	86,31%	83,90%
Taxa de rendiment dels estudiants de nou ingrés	69,04%	73,71%	75,15%	79,74%	71,36%
Percentatge de no presentats	5%	5%	5%	10%	9%

Com es pot observar a la taula, les taxes de rendiment i d'èxit han anat augmentant els darrers anys i la de NP disminuint any rere any. La següent gràfica mostra la tendència general de la taxa de rendiment de les assignatures agrupades per blocs temàtics:



Pel que fa a les qualificacions, els resultats són prou satisfactoris. A la següent taula es mostra l'evolució agregada de les qualificacions. Podem veure que més del 85% de les notes són aprovats o notables i que al voltant del 10% les qualificacions són d'excel·lent o matrícula d'honor.

Evolució qualificacions	MH	Excel·lent	Notable	Aprovat	Suspens
2014	2%	5%	37%	42%	13%
2013	2%	7%	38%	41%	13%
2012	2%	6%	37%	40%	14%
2011	2%	9%	41%	38%	12%
2010	1%	10%	38%	37%	14%

6.4. Actualment encara no es disposa de cap indicador d'inserció laboral de caràcter oficial per tal de poder valorar-ho. La primera promoció de graduats Gestió Aeronàutica va finalitzar els seus estudis al 2013. Les enquestes d'inserció laboral disponibles són les proporcionades recentment per l'AQU però, al ser relatives als egressats l'any 2010, no fan referència als estudis del Grau en Gestió Aeronàutica. No obstant, el seguiment no exhaustiu a través de xarxes com LinkedIn que podem fer dels nostres egressats mostra una bon nivell d'inserció laboral.

Màster en Enginyeria Informàtica

6.1. Les guies docents de l'assignatura reflecteixen que cada assignatura treballa les competències/resultats d'aprenentatge previstos, així com les activitats realitzades i la metodologia aplicada per assolir els resultats d'aprenentatge. La guia docent l'elaboren els professors responsables de la docència en cadascuna de les assignatures i la supervisa el coordinador de titulació.

6.2. Les activitats d'avaluació són adequades ja que es corresponen al presentat a l'AQU/ANECA en el moment de proposar els estudis i permeten disposar de les evidències de l'adquisició de les competències/resultats d'aprenentatge. A les diferents assignatures existeixen mecanismes d'avaluació continuada basades en la combinació de proves teòriques, pràctiques de laboratori i presentació de treballs les quals assegurin que s'assoleixen els resultats d'aprenentatge i competències ja siguin de caire bàsic, específic o transversal.

6.3. Al ser el primer any de màster i ser un màster d'un any i mig, no es tenen dades de la majoria d'indicadors. Només disposem dels indicadors: taxa de rendiment (100%) i taxa d'èxit (100%). També hi ha una previsió de la taxa d'eficiència verificada del 95%. Per tant, de moment, els indicadors són adequats. No existeix encara cap dels indicadors de referència inclosos a la memòria de l'AQU/ANECA. Per tant, encara no es pot valorar aquest aspecte.

Quant a intercanvis, dins les assignatures del màster hi ha estudiants IN dels programes de mobilitat, al fer-se les classes en anglès. Durant el curs 2014/15 cap dels estudiants va fer una estada de mobilitat OUT. Per aquest segon curs tampoc s'ha donat el cas, ja que els estudiants han optat per fer estades de pràctiques en empresa. Durant el curs 2014/15 el 100% dels estudiants estan fent la seva estada de pràctiques. La durada dels estudis fa difícil que es puguin fer estades de mobilitat.

6.4. No es disposa de dades, ja que ha sigut el primer any de màster i encara no hi ha titulats.

Màster en Enginyeria Biològica i Ambiental

Comentaris/valoracions/propostes de millora:

6.1. Les assignatures, i les activitats de formació incloses, varen ser dissenyades per a assolir correctament les competències i/o resultats d'aprenentatge previstos. Totes aquestes activitats de formació estan àmpliament detallades en les guies docents de les assignatures, elaborades pels professors encarregats de la docència. Així, aquesta informació està a disposició dels alumnes que, juntament amb el coordinador i l'equip docent, en fan una avaluació posterior en acabar cadascun dels mòduls. A més a més, al final de cada mòdul s'enquesta als alumnes sobre el mòdul i una de les preguntes que es realitza és si la metodologia emprada ha afavorit l'aprenentatge. La mitjana obtinguda pels mòduls al curs 2014/15 és de 7.96 sobre 10, essent 0: no ha afavorit l'aprenentatge i 10: l'han afavorit.

6.2. De la mateixa manera, les activitats d'avaluació van ser dissenyades per tal d'optimitzar l'aprenentatge de l'alumnat i es compleixen rigorosament tal i com es va detallar en la sol·licitud del màster presentada a l'ANECA/AQU. A més a més, al final de cada mòdul s'enquesta als alumnes sobre el mòdul i una de les preguntes que es realitza és si els sistemes d'avaluació han permès reflectir correctament l'aprenentatge. El resultat pels mòduls al curs 2014/15 és de 8.02 sobre 10, essent 0: no reflecteixen gens l'aprenentatge i 10: ho reflecteixen perfectament.

6.3. Al ser primer any de màster i ser màster de un any i mig, no es tenen dades de la majoria d'indicadors i les dades que es tenen són d'un sol curs i, per tant, s'han d'analitzar amb cura. La taxa de graduació encara no s'ha pogut calcular ja que hi ha estudiants que defensaran el treball final de màster a final d'aquest curs. Però es pot assumir que acabaran i que serà 10/12, és a dir, 83.3%.

La taxa de d'abandonament en aquest primer any és de 1/12, és a dir, 8.3% degut a una estudiant de fora del país que, tot i haver aprovat la majoria del primer curs, no s'ha matriculat en el segon per motius econòmics.

La taxa d'eficiència és del 100% ja que en el primer any tots els alumnes es van matricular dels crèdits que els hi corresponia.

Les taxes de rendiment i d'èxit són del 98.22 % ja que en la majoria de mòduls el nombre d'aprovat ha estat del 100% excepte en dos mòduls on hi ha hagut un suspès.

Finalment, cal esmentar que hi ha hagut un estudiant que ha realitzat pràctiques externes en una empresa molt important del sector i no hi ha hagut cap cas de mobilitat out.

6.4. No es tenen dades, primer any de màster.

En relació a la proposta de millora per fomentar la coordinació de l'avaluació de les competències transversals en els graus que el Centre va presentar en la darrera acreditació, AQU va indicar que presentéssim de forma detallada les dates d'execució previstes.

ME6.1	Masses competències transversals a totes les assignatures	Distribució més realista de les competències transversals i poder assolir la seva avaluació en assignatures concretes	Anàlisi de la distribució de les competències transversals Disminució (si escau) de les competències transversals assignades a les assignatures Responsabilitzar determinades assignatures de l'avaluació de les competències transversals (mitjançant accions d'avaluació concretes i pautades)	Responsables de l'assignatura Coordinadors de titulació Direcció	2015	2017
-------	---	---	---	--	------	------

Per implantar aquesta proposta proposem les següents etapes a desenvolupar durant els 2 pròxims anys, de manera que en el curs 2017-18 es puguin implementar aquestes millores en les assignatures dels graus (aquestes propostes estan recollides a l'apartat final de "Milliores" (amb codi "2"). El Centre i a través dels respectius coordinadors de grau, coordinarà la metodologia i seguiment de les accions següents :

<ul style="list-style-type: none"> • Reunió amb els coordinadors de grau per iniciar l'estudi, des de cada coordinació, de la distribució de les CT en cada grau. 	Responsables d'assignatura	juny 15	desembre 15
<ul style="list-style-type: none"> • Anàlisi de la distribució de les competències transversals per a una distribució de les mateixes al llarg dels diferents cursos i disminució (si escau) del nombre de competències transversals assignades a cada assignatura 		desembre 15	gen 16
<ul style="list-style-type: none"> • Preparació, conjuntament amb els coordinadors de grau , de les rúbriques per avaluar cadascuna de les competències transversals 	Coordinacions de titulació	abril 16	desembre 16
<ul style="list-style-type: none"> • Responsabilitzar determinades assignatures de l'avaluació de les competències transversals (mitjançant accions d'avaluació que seguiran les rúbriques proposades) 		abril 16	abril 16
<ul style="list-style-type: none"> • Proposta conjunta entre el Centre i els coordinadors de grau sobre el pes que cadascuna d'aquestes competències transversals pugui tenir en el pes final de cada assignatura, consensuant amb els respectius responsables d'assignatura aquests percentatges. 	Direcció	abril 16	jul 16
<ul style="list-style-type: none"> • Elaborar un document resum en què es mostri de manera centralitzada per a cada grau com i on s'avaluen les competències transversals 		set 16	des 16
<ul style="list-style-type: none"> • Modificació de les Fitxes de les Matèries per implementar el canvi 		gen 16	març 16
<ul style="list-style-type: none"> • Modificació de les Guies Docents. 		abril 17	jun 17
<ul style="list-style-type: none"> • Posada en marxa del sistema d'avaluació de les competències transversals per al curs 2017-18 		set 17	set 17

Pla de millora: resum i traçabilitat de les propostes de millora 2014-15

- Propostes de millora del Centre (a nivell dels GRAUS); en negreta aquelles que també afecten als MÀSTERS
- Propostes de millora de la titulació: **GRAU EN ENGINYERIA INFORMÀTICA**
- Propostes de millora de la titulació: **GRAU EN ENGINYERIA DE ELECTRÒNICA DE TELECOMUNICACIÓ**
- Propostes de millora de la titulació: **GRAU EN ENGINYERIA DE SISTEMES DE TELECOMUNICACIÓ**
- Propostes de millora de la titulació: **GRAU EN ENGINYERIA QUÍMICA**
- Propostes de millora de la titulació: **GRAU EN GESTIÓ AERONÀUTICA**
- Propostes de millora del Centre (a nivell dels MÀSTERS), provinents de l'informe de seguiment de Centre curs 2013-14
- Propostes de millora de la titulació: **MÀSTER EN ENGINYERIA DE INFORMÀTICA**
- Propostes de millora de la titulació: **MÀSTER EN ENGINYERIA BIOLÒGICA I AMBIENTAL**

	Propostes de millora finalitzades
	Propostes de millora continuades
	Propostes de millora pel 2016
	Propostes de millora pel 2017

Propostes de millora del Centre (a nivell dels GRAUS); d'aquestes propostes estan en negreta aquelles que també afecten als MÀSTERS

Origen*	Diagnòstic	Objectius a assolir	Accions proposades	Prioritat	Responsable	Inici	Final	Modificació memòria?	TRAÇABILITAT (Indicadors de la consecució dels objectius)
---------	------------	---------------------	--------------------	-----------	-------------	-------	-------	----------------------	--

Estàndard 1. Qualitat del programa formatiu									
Origen*	Diagnòstic	Objectius a assolir	Accions proposades	Prioritat	Responsable	Inici	Final	Modificació memòria?	TRAÇABILITAT (Indicadors de la consecució dels objectius)
1	Notes de tall dels alumnes d'entrada baixes	Millorar les notes de tall i mitjana dels estudiants de nou accés	Ampliació de les accions de difusió dels estudis d'enginyeria a la UAB Millorar la informació pública disponible als portals UAB i Escola, augmentant el seu dinamisme i atractiu (vídeos, Twitter, Facebook, ..)	Alta	Direcció de l'Escola Coordina-cions de titulació	2014	continuada	No	Contracte del becari en vigència a data de maig de 2016
			Contractació d'un becari per actualitzar i millorar el portal web)			2015	2016 finalitzat	No	
			Buscar recursos per a ampliar les accions de difusió dels estudis d'enginyeria a la UAB: programa Escolab, udn2.cat i altres accions presencials a IES, Ajuntaments i altres fòrums.			2015	2016	No	
			Sol·licitud d'un projecte per finançar el cost d'algunes accions de promoció			2014	2016 finalitzat	No	
1	No finalitzada la reorganització dels estudis del centre en Seccions.	Reorganitzar en Seccions els estudis del Centre, fonamentals per les tasques de coordinació i supervisió.	Desplegar les Seccions d'Enginyeria de Telecomunicacions i de Gestió Aeronàutica.	Alta	Direcció Coordina-dors de Seccions implicades	2014	2015 finalitzat	No	Seccions desplegades
Estàndard 2. Pertinença de la informació pública									
Origen*	Diagnòstic	Objectius a assolir	Accions proposades	Prioritat	Responsable	Inici	Final	Modificació memòria?	TRAÇABILITAT (Indicadors de la consecució dels objectius)
1	L'actualització del portal web no es	Disposar d'un portal	Fer un seguiment continuat de l'actualització de tota la imatge externa i promoció de l'Escola mitjançant la figura del	Alta	Direcció	2015	continuada	No	

	realitza amb suficient assiduitat	web d'actualització immediata	responsable del web.				a		
3	La informació de les pràctiques externes no és gaire accessible	Centralitzar tota la informació de les pràctiques externes en un mateix lloc de fàcil localització	Afegir un subapartat de "Pràctiques Externes" dins l'apartat de "Pla d'Estudis" de la fitxa web del Grau	Alta	UAB	2015	2016	No	
2,3	La informació dels programes de mobilitat de l'Escola és poc intuïtiu	Millorar l'accés a la informació relacionada amb els programes de mobilitat	Desenvolupar, com a TFG, un prototip d'aplicació per accedir més visualment a la informació dels diferents destins que tenim dins dels programes de mobilitat	Normal	Direcció Coordinació	2016	2017	No	
Estàndard 3. Eficàcia del sistema de garantia interna de la qualitat de la titulació									
<i>Origen*</i>	<i>Diagnòstic</i>	<i>Objectius a assolir</i>	<i>Accions proposades</i>	<i>Prioritat</i>	<i>Responsable</i>	<i>Inici</i>	<i>Final</i>		
1	Baixa valoració del professorat del centre en les enquestes PAAD	Millorar la tasca del professorat del centre i la valoració que se'n fa per part dels estudiants	<ul style="list-style-type: none"> • Crear una comissió per estudiar els resultats de les enquestes PAAD i les d'assignatura realitzades al Campus Virtual. • Realitzar reunions periòdiques (semestrals) entre direcció, departaments i coordinacions de secció per fer un seguiment dels resultats de les enquestes un cop arribin al Centre. • Involucrar al PDI per incentivar als estudiants a fer l'enquesta 	Alta	Direcció Departaments implicats en la docència Coordinacions de titulació	2015	2017	No	
1	Resultats de les enquestes d'assignatura en el Campus Virtual aïllats per assignatures	Fer més fàcilment "utilitzables" els resultats de les enquestes d'assignatura a del Campus Virtual	Treballar els resultats de les enquestes i proporcionar-los havent processat les dades de manera que puguin ser fàcilment consultables des de diferents òptiques i amb diferents objectius de millora, analitzant cursos transversals, comparant semestres, etc.	Alta	UAB	2015	2017	No	
1	Mancances en els mecanismes de	Recollir opinions	Creació d'una xarxa Alumni per als Graus i Màsters de l'Escola.	Alta	Direcció	2013	2014 Final	No	La comunitat Alumni neix com a punt de trobada entre antics companys de promoció i com a plataforma per establiment

	recollida del grau de satisfacció dels diferents col·lectius amb el programa formatiu	diverses per millorar la qualitat docent				itzat			interrelacions entre totes aquelles persones vinculades a l'Escola d'Enginyeria. Es vol també que sigui un lloc on compartir les experiències dels professionals formats en aquesta Escola amb els nous egressats per tal d'ajudar-los en el procés d'inserció laboral. Les activitats actuals i futures de la xarxa Alumni són: reunions informals de titulats, cursos de formació permanent en els diferents àmbits de l'enginyeria, xerrades, conferències i debats impartida per experts en enginyeria, cursos d'emprenedoria i d'orientació professional, etc. http://www.uab.cat/lportal/web/alumni/enginyeria-uab , https://www.facebook.com/pages/Alumni-Enginyeria-UAB/1046048978758395 https://es.linkedin.com/in/escola-d-enginyeria-uab-b43302ba
			Establiment de protocols per recollir el grau de satisfacció del professorat i PAS.		UAB	2017			
			Establiment de mecanismes per recollir l'opinió dels egressats a l'Escola. Establiment de mecanismes per recollir l'opinió dels empleadors.		Direcció	2016			
			Redacció d'enquestes i establiment de procediments per recollir l'opinió de tutors (empresa) i estudiants sobre pràctiques externes i TFG a l'empresa.		Coordina ció	2016			
1	Manca d'intercanvi d'opinions periòdiques amb el Consell d'estudiants	Disposar d'informació continuada de l'opinió i idees de millora dels estudiants	Sistematitzar les reunions amb el Consell d'estudiants de l'Escola (fixar periodicitat semestral, convocatòria, etc.)	Alta	Direcció Consell d'Estudians de l'Escola	2015	2016	No	
1	Historial de queixes i suggeriments incomplet	Disposar d'un historial de queixes i suggeriments adequats que assegurin l'establiment de millores	<ul style="list-style-type: none"> Creació d'un repositori de queixes i suggeriments de fàcil accés per gestió acadèmica, direcció i coordinacions. Elaboració sistematitzada de l'informe anual de queixes i suggeriments 	Alta	Direcció Gestió Acadèmica i Suport Logístic Coordinacions de titulació	2015	2016	No	
1	Excessives tasques administratives que	Facilitar la tasca dels	Demandar PAS especialitzat i directament vinculat als coordinadors i que aquest PAS pugui assumir tasques generals	Alta	UAB	2013	2017	No	

	recauen sempre en el coordinador del grau	coordinadors	dels graus (especialment en els TFG i pràctiques en empreses).		Direcció				
Estàndard 5. Eficàcia dels sistemes de suport a l'aprenentatge									
Orig en*	Diagnòstic	Objectius a assolir	Accions proposades	Prioritat	Responsable	Inici	Final		
1,2	PAT poc visible	Millorar la visibilitat del PAT. Fer més visibles les diferents parts segons potencials usuaris	<ul style="list-style-type: none"> Creació d'un apartat específic a la plana web per cadascun dels següents ítems: <ul style="list-style-type: none"> alumnes de nou accés accions de promoció mobilitat (links a les destinacions que oferim a cada grau) informacions sobre TFG i optativitat afegit dates de realització de les activitats al PAT Incloure en cada part les presentacions utilitzades en les sessions presencials dedicades a cada ítem. 	Alta	Direcció de l'Escola	2015	finalitzat	No	Futurs alumnes: http://www.uab.cat/web/futurs-alumnes-1345685070562.html Pla d'acció tutorial: http://www.uab.cat/web/estudis/pla-d-accio-tutorial-1345691955933.html TFG: http://www.uab.cat/web/estudis/contacte-i-documentacio-tfg-1345659624004.html Pràctiques en empresa: http://www.uab.cat/web/estudis/practiques-en-empresa-1345691268449.html Intercanvi: http://www.uab.cat/web/intercanvi-1345657703218.html
1	Falta visualitzar els trets diferenciadors de l'Escola	Millorar la promoció i comunicació de l'Escola per atraure més i millors estudiants	Elaboració i aplicació del pla de màrqueting del Centre	Alta	Direcció de l'Escola	2015	2017	No	
1	Falta visualitzar els trets diferenciadors de l'Escola	Millorar la promoció i comunicació de l'Escola per atraure més i millors estudiants	Elaboració de nou material promocional actualitzat i atractiu (vídeos i fulletons)	Alta	Direcció de l'Escola	2014	2017	No	
1	Necessitat d'augmentar la visibilitat internacional de l'Escola	Potenciar intercanvis (mobilitat) d'estudiants i empleabilitat	Establir contactes amb universitats i centres de recerca fora de l'estat espanyol	Mitjana	UAB Direcció	2013	2015 (continuat)	No	
1	Poca visibilitat de la biblioteca i els recursos que pot oferir (la biblioteca no es troba físicament al centre, es comparteix entre Ciències,	Millorar la comunicació, tant presencial com virtual entre els usuaris i la	<ul style="list-style-type: none"> Buscar fórmules que permetin integrar millor la informació de biblioteca al web de l'Escola. Realitzar Jornades de difusió de la biblioteca amb estand a l'Escola. Augmentar els recursos bibliogràfics electrònics 	Alta	Servei de Biblioteques de la UAB	2014	2017	No	

	Biociències i Enginyeria i es troba a l'edifici C)	biblioteca							
1	Necessitat de renovació d'algunes infraestructures de l'Escola i incorporació de noves	Millorar la docència i les condicions per a l'estudi dels alumnes de l'Escola	<ul style="list-style-type: none"> • Renovar els ordinadors de les aules de docència • Adequar un espai com a Sala d'Estudi amb condicions de silenci • Estudiar la viabilitat de la instal·lació de taquilles per a us dels estudiants • Millorar l'abast i capacitat de la xarxa wifi (sobretot en aules i laboratoris docents) 	Alta	Direcció	2015	2017	No	
2	Millorar accessibilitat a la informació de la mobilitat	Publicar al web les diferents destinacions de mobilitat de cada curs i per titulació.	La informació de mobilitat ha estat sempre a la web de la UAB però es pot millorar l'accessibilitat a aquesta informació si afegim a la pestanya de la fitxa de cada grau un link directe a la web de l'Escola, on publiquem les destinacions de mobilitat de cada grau.	Alta	Direcció	2015	finalitzat	No	<p>Informació a la web de l'Escola: http://www.uab.cat/web/mobilitat-i-intercanvi-1345657703218.html</p> <p>Informació a la web de la UAB: http://www.uab.cat/web/mobilitat-i-intercanvi-internacional/programes-de-mobilitat-i-intercanvi-internacional/programa-propi-uab/destinacions-1345664822125.html</p> <p>Llistat Erasmus 16-17 Escola d'Enginyeria http://www.uab.cat/doc/Destinacions_Erasmus_1617_ETSE</p>
2	Millorar accessibilitat a la informació de les empreses que ofereixen pràctiques a cada grau	Publicar (per cada grau) les empreses que ofereixen practiques externes	Cada grau publica al Campus Virtual tota la informació relacionada amb les practiques en empresa però es pot complementar afegint a la fitxa de cada grau un breu resum de les empreses on s'han fet practiques en el curs anterior.	Alta	Direcció	2015	finalitzat	No	Per exemple, fitxa del grau d'enginyeria informàtica: http://www.uab.cat/web/estudiar/llistat-de-graus/informacio-general/enginyeria-informatica-1216708251447.html?param1=1263367146646
2	Millorar informació relacionada amb TFG i pràctiques en empresa	Incorporar a la web de l'Escola FAQ pels TFG i pràctiques en empresa	Actualment ja s'ha incorporat aquest document pel grau d'enginyeria informàtica i es generalitzarà a la resta dels grau durant el curs 16-17.	Alta	Direcció	2015	parcialment finalitzat	No	<p>FAQ del TFG: http://www.uab.cat/web/estudiar/llistat-de-graus/pla-d-estudis/treball-de-fi-de-grau/enginyeria-informatica-1345468416862.html?param1=1263367146646</p> <p>FAQ de pràctiques en empresa: http://www.uab.cat/web/estudiar/llistat-de-graus/informacio-general/enginyeria-informatica-1216708251447.html?param1=1263367146646</p>
2	Falta publicar en el fitxer del PAT les dates aproximades de les activitats	Publicar les dates de les activitats del PAT dintre del fitxer de text del PAT	El centre sempre fa una publicació anticipada de les respectives activitats del PAT però pot complementar la informació si en el propi fitxer del PAT afegim les dates aproximades de realització de cada activitat.	Alta	Direcció	2015	finalitzat	No	<p>Fitxer del PAT : http://www.uab.cat/doc/plaacciotutorial</p> <p>Accés al PAT a la web de l'Escola: http://www.uab.cat/web/estudis/pla-d-accio-tutorial-1345691955933.html</p>
Estàndard 6. Qualitat dels resultats dels programes formatius									

Orig en*	Diagnòstic	Objectius a assolir	Accions proposades	Prioritat	Responsable	Inici	Final		
1, 2	Masses competències transversals a totes les assignatures	Distribució més realista de les competències transversals i poder assolir la seva avaluació en assignatures concretes	<ul style="list-style-type: none"> • Reunió amb els coordinadors de grau per iniciar l'estudi, des de cada coordinació, de la distribució de les CT en cada grau. 		Responsables d'assignatura	juny 15	desembre 15	Si escau	
			<ul style="list-style-type: none"> • Anàlisi de la distribució de les competències transversals per a una distribució de les mateixes al llarg dels diferents cursos i disminució (si escau) del nombre de competències transversals assignades a cada assignatura 			desembre 15	gener 16		
			<ul style="list-style-type: none"> • Preparació, conjuntament amb els coordinadors de grau , de les rúbriques per avaluar cadascuna de les competències transversals 			abril 16	desembre 16		
			<ul style="list-style-type: none"> • Responsabilitzar determinades assignatures de l'avaluació de les competències transversals (mitjançant accions d'avaluació que seguiran les rúbriques proposades) 			abril 16	abril 16		
			<ul style="list-style-type: none"> • Proposta conjunta entre el Centre i els coordinadors de grau sobre el pes que cadascuna d'aquestes competències transversals pugui tenir en el pes final de cada assignatura, consensuant amb els respectius responsables d'assignatura aquests percentatges. 			abril 16	juliol 16		
			<ul style="list-style-type: none"> • Elaborar un document resum en què es mostri de manera centralitzada per a cada grau com i on s'avaluen les competències transversals 			setembre 16	desembre 16		
			<ul style="list-style-type: none"> • Modificació de les Fitxes de les Matèries per implementar el canvi 			gener 16	març 16		
			<ul style="list-style-type: none"> • Modificació de les Guies Docents. 			abril 17	juny 17		
			<ul style="list-style-type: none"> • Posada en marxa del sistema d'avaluació de les competències transversals per al curs 2017-18 		Direcció	setembre 17	setembre 17		
1	Manca de suport documental per a la valoració de les assignatures en cada semestre (reunió d'avaluació semestral)	Millorar el suport documental per al seguiment de les assignatures	Redacció d'un informe d'assignatura per part del responsable.	Alta	Responsables d'assignatura	2015	2016	No	
					Coordinacions de titulació				

1	Manca de visibilitat de les oportunitats de col·laboració Escola-Empresa en els estudis de Grau	Millorar la difusió al mon empresarial del potencial dels estudis de l'Escola (TFG, pràctiques externes)	<ul style="list-style-type: none"> • Estandarditzar el concurs de pòsters sobre TFG pels diferents graus i publicitat a les empreses. • Visualitzar pòsters i resums TFG al web. • Visualitzar competències estudis de cara a possibles col·laboracions per pràctiques externes i TFG. 	Alta	Direcció	2015	2016	No	
1	Taxes d'abandonament no satisfactòries	Disminuir la taxa d'abandonaments	<ul style="list-style-type: none"> • Creació d'un grup de treball que analitzi la situació en detall (indicadors i evolució). • Potenciar i explicar millor la possibilitat de via lenta (en la matrícula de primer). • Seguiment continu de les dades d'abandonament (semestre a semestre). • Incorporació al calendari d'exàmens finals que es publica cada inici de curs, de les proves parcials i de recuperació. • Viabilitat de la figura de tutors/mentors (estudiants de tercer i quart curs) per fer el seguiment dels estudiants de primer curs. 	Alta	Coordina ció Direcció	2015	2017	No	

*L'origen de la proposta de millora: (1) Informe de seguiment del curs anterior (2) Informe d'avaluació d'AQU (3) Procés actual de seguiment

Propostes de millora de la titulació: GRAU EN ENGINYERIA INFORMÀTICA

Estàndard 2. Pertinència de la informació pública								
<i>Origen*</i>	<i>Diagnòstic</i>	<i>Objectius a assolir</i>	<i>Accions proposades</i>	<i>Prioritat</i>	<i>Responsable</i>	<i>Inici</i>	<i>Final</i>	<i>Modificació memòria?</i>
2,3	La informació dels programes de mobilitat de l'Escola és poc intuïtiu	Millorar l'accés a la informació relacionada amb els programes de mobilitat	Desenvolupar, com a TFG, un prototip d'aplicació per accedir més visualment a la informació dels diferents destins que tenim dins dels programes de mobilitat	Normal	Coordinació	2016	2017	No

Propostes de millora de la titulació: GRAU EN ENGINYERIA DE ELECTRÒNICA DE TELECOMUNICACIÓ

Estàndard 3. Eficàcia del sistema de garantia interna de la qualitat de la titulació								
<i>Origen*</i>	<i>Diagnòstic</i>	<i>Objectius a assolir</i>	<i>Accions proposades</i>	<i>Prioritat</i>	<i>Responsable</i>	<i>Inici</i>	<i>Final</i>	<i>Modificació memòria?</i>
3	Baixa participació a les enquestes docents sobre professorat.	Augmentar la participació per part dels estudiants.	Fer una major difusió del procés d'enquestes online entre els alumnes i professors, per a que tothom sigui conscient de la importància d'augmentar la participació.	Alta	Coordinació Direcció	2014	2016	No
Estàndard 4. Adequació del professorat al programa formatiu								
<i>Origen*</i>	<i>Diagnòstic</i>	<i>Objectius a assolir</i>	<i>Accions proposades</i>	<i>Prioritat</i>	<i>Responsable</i>	<i>Inici</i>	<i>Final</i>	<i>Modificació memòria?</i>
3	Dèficit de professorat permanent a les assignatures d'especialització d'últims cursos.	Garantir la qualitat de la docència impartida.	Estabilitzar les figures de contractació temporal i interines de l'àrea de coneixement de Teoria del Senyal i Comunicacions, que imparteixen majoritàriament la seva docència a aquest grau.	Alta	Universitat	2014	2018	No
Estàndard 5. Eficàcia dels sistemes de suport a l'aprenentatge								
<i>Origen*</i>	<i>Diagnòstic</i>	<i>Objectius a assolir</i>	<i>Accions proposades</i>	<i>Prioritat</i>	<i>Responsable</i>	<i>Inici</i>	<i>Final</i>	<i>Modificació memòria?</i>
3	La coordinació rep molts correus amb consultes sobre el TFG i les Pràctiques que es van repetint	Que l'estudiant localitzi la informació sense necessitar enviar correus	Incorporar a la fitxa web del grau, i en els espais virtuals corresponents, unes llistes de preguntes freqüents dirigides als estudiants, sobre els TFG i les Pràctiques Externes	Alta	Coordinació	2015	2016	No

*L'origen de la proposta de millora: (1) Informe de seguiment del curs anterior (2) Informe d'avaluació d'AQU (3) Procés actual de seguiment

Propostes de millora de la titulació: GRAU EN ENGINYERIA DE SISTEMES DE TELECOMUNICACIÓ

Estàndard 2. Pertinència de la informació pública								
Origen*	Diagnòstic	Objectius a assolir	Accions proposades	Prioritat	Responsable	Inici	Final	Modificació memòria?
2,3	La informació dels programes de mobilitat de l'Escola és poc intuïtiu	Millorar l'accés a la informació relacionada amb els programes de mobilitat	Desenvolupar, com a TFG, un prototip d'aplicació per accedir més visualment a la informació dels diferents destins que tenim dins dels programes de mobilitat	Normal	Coordinació	2016	2017	No
Estàndard 3. Eficàcia del sistema de garantia interna de la qualitat de la titulació								
Origen*	Diagnòstic	Objectius a assolir	Accions proposades	Prioritat	Responsable	Inici	Final	Modificació memòria?
3	Baixa participació a les enquestes docents sobre professorat.	Augmentar la participació per part dels estudiants.	Fer una major difusió del procés d'enquestes online entre els alumnes i professors, per a que tothom sigui conscient de la importància d'augmentar la participació.	Alta	Coordinació Direcció	2014	2016	No
Estàndard 4. Adequació del professorat al programa formatiu								
Origen*	Diagnòstic	Objectius a assolir	Accions proposades	Prioritat	Responsable	Inici	Final	Modificació memòria?
3	Dèficit de professorat permanent a les assignatures d'especialització d'últims cursos.	Garantir la qualitat de la docència impartida.	Estabilitzar les figures de contractació temporal i interines de l'àrea de coneixement de Teoria del Senyal i Comunicacions, que imparteixen majoritàriament la seva docència a aquest grau.	Alta	Universitat	2014	2018	No
Estàndard 5. Eficàcia dels sistemes de suport a l'aprenentatge								
Origen*	Diagnòstic	Objectius a assolir	Accions proposades	Prioritat	Responsable	Inici	Final	Modificació memòria?
3	La coordinació rep molts correus amb consultes sobre el TFG i les Pràctiques que es van repetint	Que l'estudiant localitzi la informació sense necessitar enviar correus	Incorporar a la fitxa web del grau, i en els espais virtuals corresponents, unes llistes de preguntes freqüents dirigides als estudiants, sobre els TFG i les Pràctiques Externes	Alta	Coordinació	2015	2016	No

Propostes de millora de la titulació: GRAU DE GESTIÓ AERONÀUTICA

Estàndard 2. Pertinència de la informació pública								
Origen*	Diagnòstic	Objectius a assolir	Accions proposades	Prioritat	Responsable	Inici	Final	Modificació memòria?
2,3	La informació dels programes de mobilitat de l'Escola és poc intuïtiu	Millorar l'accés a la informació relacionada amb els programes de mobilitat	Desenvolupar, com a TFG, un prototip d'aplicació per accedir més visualment a la informació dels diferents destins que tenim dins dels programes de mobilitat	Normal	Coordinació	2016	2017	No

*L'origen de la proposta de millora: (1) Informe de seguiment del curs anterior (2) Informe d'avaluació d'AQU (3) Procés actual de seguiment

Propostes de millora del Centre (a nivell dels MÀSTERS), provinents de l'informe de seguiment de Centre curs 2013-14

Origen*	Diagnòstic	Objectius a assolir	Accions proposades	Prioritat	Responsable	Inici	Final	Modificació memòria?	TRAÇABILITAT (Indicadors de la consecució dels objectius)
1	No es disposa de procediments estandarditzats per dur a terme els processos clau de l'Escola	Disposar de procediments que assegurin la qualitat i compliment dels processos clau	Desenvolupament d'un Sistema Intern de Garantia de la Qualitat (SIGQ)	Alta	Direcció	2010	2014 (Finalitzat)	No	Finalitzat l'estàndard 3-Eficàcia del SGIQ de l'acreditació dels graus de l'Escola va obtenir l'avaluació de "se alcanza" a l'informe previ d'avaluació externa
1	Necessitat d'un PAT per als estudis de Màster	Orientació i informació adequada per als estudiants de Màster	Elaboració del PAT per a estudiants de màster que inclogui xerrades específiques als alumnes sobre el programa de pràctiques del màster i les seves sortides professionals.	Alta	Direcció de l'Escola	Feb 2015	Juny 2015	No	Finalitzat es pot accedir al PAT a la web de l'Escola (https://www.uab.cat/doc/plaaccioututorial) Actualment s'està treballant en la visualització dinàmica, dintre de la web, dels diferents àmbits del PAT
1	Baix nombre de matrícules en els estudis de Màster	Augmentar nombre d'alumnes de nova matrícula	Difusió dels estudis de Màster a nivell d'estudiants de Grau de l'Escola, pàgina web i altres.	Alta	Direcció de l'Escola Coordinacions de Màster i de Grau	2014	en funcionament	No	Cada curs es fa aquesta difusió a través dels mecanismes habituals de difusió (web, xarxes socials, xerrades, Fira de màsters i postgrau, MemEnginy, etc)
1	Necessitat de mecanismes a nivell de Centre per al seguiment (grau de satisfacció, inserció laboral) dels alumnes egresats	Mantenir el contacte amb els estudiants un cop acabada la seva etapa al Centre per determinar el seu grau de satisfacció amb les titulacions cursades i la seva evolució professional. Fer difusió d'ofertes de treball que arribin a l'Escola	Creació de la Xarxa Alumni de l'Escola d'Enginyeria	Alta	Direcció de l'Escola	2014	2016 (finalitzat)	No	Finalitzat La comunitat Alumni neix com a punt de trobada entre antics companys de promoció i com a plataforma per establiment interrelacions entre totes aquelles persones vinculades a l'Escola d'Enginyeria. Es vol també que sigui un lloc on compartir les experiències dels professionals formats en aquesta Escola amb els nous egresats per tal d'ajudar-los en el procés d'inserció laboral. Les activitats actuals i futures de la xarxa Alumni són: reunions informals de titulats, cursos de formació permanent en els diferents àmbits de l'enginyeria, xerrades, conferències i debats impartida per experts en enginyeria, cursos d'emprenedoria i d'orientació professional, etc. http://www.uab.cat/lportal/web/alumni/enginyeria-uab , https://www.facebook.com/pages/Alumni-Enginyeria-UAB/1046048978758395 https://es.linkedin.com/in/escola-d-enginyeria-uab-b43302ba
1	Necessitat d'augmentar la visibilitat internacional	Potenciar intercanvis i empleabilitat d'estudiants	Establir contactes amb universitats i centres de	Alta	UAB Direcció de	2013	en funcionament	No	Des de Direcció s'ha potenciat molt els contactes amb altres centres:

	de l'Escola		recerca fora de l'estat espanyol		l'Escola		ament		dades de nombre de contacte, exemples Per part dels coordinadors també s'han fet molts contactes És una millora que està en funcionament ja que sempre es busca augmentar i millorar aquesta visibilitat de l'Escola
1	Infraestructures insuficients o obsoletes en aules de docència, sala de graus i sales d'estudi	Adequació d'infraestructures a necessitats de l'Escola	Adequació del local d'estudiants i de les sales d'estudi. Instal·lació de canons interactius en aules de docència. Adequació de la Sala de Graus amb equipament multimèdia.	Alta	Direcció de l'Escola	2013	2014 (finalitzat)	No	Finalitzat totes les propostes plantejades ja s'han realitzat
1	Manca d'homogeneïtat i informació en les guies docents entre assignatures de Màster	Millorar la informació pública de les titulacions de Màster	Adoptar el mateix model de guia docent establert pels Graus i fer-la publicar. Publicar les dades de contacte del professorat.	Alta	UAB	2014	2014 (finalitzat)	No	Finalitzat Exemple de guies docents publicades a la fitxa del Màster d'Enginyeria de Telecomunicació de la web de la UAB: http://www.uab.cat/web/informacio-academica-dels-masters-oficials/l-oferta-de-masters-oficials/pla-d-estudis/guies-docents/enginyeria-de-telecomunicacio/-telecommunication-engineering-1345467808078.html?param1=1345648392273
1	Desconeixement de la valoració dels estudiants pels estudis de màster que han cursat	Conèixer la valoració dels estudis de màster per part dels estudiants	Realitzar enquestes de valoració del màster	Alta	Coordinador/Direcció	2014	en funcionament	No	Avaluació de les assignatures de Grau/Mòduls de Màster universitari (Evidència 3.2 GRAL 06) Grau de satisfacció dels titulats UAB (Evidència 3.2 GRAL 07)
1	Manca d'organització a nivell de centre de les titulacions per àmbits	Organització en Seccions dels estudis de l'Escola	Creació i posta en marxa de les Seccions d'estudis de l'Escola englobant Graus i Màsters d'un mateix àmbit	Alta	Direcció de l'Escola	Maig 2014	Maig 2015 (finalitzada)	No	Finalitzat L'Escola s'estructura en 4 seccions: Secció d'Enginyeria Informàtica Secció d'Enginyeria Química Secció de Gestió Aeronàutica Secció d'Enginyeria de Telecomunicacions Inicialment es van desenvolupar els reglaments de les dues primeres seccions. Al maig de 2015 es van aprovar els reglaments respectius de les dues darreres seccions: Enginyeria de Telecomunicacions i Gestió Aeronàutica

Propostes de millora de la titulació: MÀSTER EN ENGINYERIA DE INFORMÀTICA

Estàndard 1. Qualitat del programa formatiu								
Origen*	Diagnòstic	Objectius a assolir	Accions proposades	Prioritat	Responsable	Inici	Final	Modificació memòria?
3	No hi ha cap alumne matriculat que hagi finalitzat el grau en la nostra escola	Aconseguir, al menys, 10 estudiants que hagin finalitzat el grau en la nostra escola	Proposar una metodologia d'aprenentatge basat en projectes i donar més èmfasi a les assignatures de gestió de projectes i gestió del negoci com element diferenciador i atractiu per als alumnes que han fet el grau en la nostra escola	Alta	Coordinació	Març 16	Juliol 17	No
3	Alumnes que venen de l'hemisferi sud tenen dificultat per demanar beques en els països d'origen. Temps d'obtenció del visat massa llarg	Preinscripció oberta tot l'any. Convenis amb consolats per a agilitzar els visats	Proposar que la preinscripció es pugui realitzar en qualsevol moment. Establir convenis amb consolats per a agilitzar els visats	Alta	UAB	Març 16	continuada	No
3	Moltes sol·licituds i molts acceptats, però pocs matriculats	Incrementar la taxa de matriculats	Creació d'una comissió de seguiment per a esbrinar els motius i proposar solucions. Aquesta comissió proposarà també possibles solucions a la resta de millores d'aquest apartat.	Alta	Coordinació – Escola - UAB	Març 16	Març 17	No
Estàndard 2. Pertinència de la informació pública								
Origen*	Diagnòstic	Objectius a assolir	Accions proposades	Prioritat	Responsable	Inici	Final	Modificació memòria?
3	No tots els documents relacionats amb el màster estan traduïts a l'anglès	Intentar que tota la documentació del màster pugui estar en anglès	Buscar recursos i mecanismes institucionals per anar aconseguint que els documents vinculats a procediments i seguiment, estiguin en anglès.	alta	UAB	Març 16	continuada	No
Estàndard 3. Eficàcia del sistema de garantia interna de la qualitat de la titulació								
Origen*	Diagnòstic	Objectius a assolir	Accions proposades	Prioritat	Responsable	Inici	Final	Modificació memòria?
3	Incorporar les assignatures del màster al sistema d'enquestes de l'UAB	Disposar del sistema d'enquestes de la UAB en les assignatures del màster en anglès	Buscar recursos i mecanismes institucionals per anar aconseguint que les enquestes estiguin en anglès.	alta	UAB	Març 16	continuada	No
Estàndard 5. Eficàcia dels sistemes de suport a l'aprenentatge								
Origen*	Diagnòstic	Objectius a assolir	Accions proposades	Prioritat	Responsable	Inici	Final	Modificació memòria?
Estàndard 6. Qualitat dels resultats dels programes formatius								
Origen*	Diagnòstic	Objectius a assolir	Accions proposades	Prioritat	Responsable	Inici	Final	Modificació memòria?

Propostes de millora de la titulació: MÀSTER EN ENGINYERIA BIOLÒGICA I AMBIENTAL (en cursiva propostes de millora del Centre)

Estàndard 1. Qualitat del programa formatiu								
Origen*	Diagnòstic	Objectius a assolir	Accions proposades	Prioritat	Responsable	Inici	Final	Modificació memòria?
3	Manca de coneixements bàsics necessaris per a cursar adequadament els mòduls 3 i 4 per part d'alguns alumnes	Que la formació inicial dels alumnes en començar un mòdul sigui adequada	Reforçar els coneixements d'enginyeria biològica que es donen en el mòdul 1 i incorporar en aquest mòdul aquells continguts indispensables per a realitzar el mòdul 3. Realitzar un mini-curs propedèutic abans del mòdul 3 per a aquells enginyers químics que ho desitgin Preparar uns continguts virtuals de MATLAB per a aquells qui necessitin reforçar els seus coneixements per a afrontar correctament el mòdul 4.	Alta	Coordinador	Sept15	Juliol 16	No

*L'origen de la proposta de millora: (1) Informe de seguiment del curs anterior (2) Informe d'avaluació d'AQU (3) Procés actual de seguiment