

RESUM EXECUTIU

El present document és un resum executiu en el que es presenten els principals resultats de l'anàlisi realitzada de l'Enquesta d'Hàbits de Mobilitat de la Comunitat Universitària de la UAB 2011.

En el document complet es facilita a més, l'anàlisi territorial que s'ha elaborat en format de fitxes resum i evolutives per cada zona, el que ja resulta en sí mateix una síntesi de resultats.

COMUNITAT UNIVERSITÀRIA

- **Tots els col·lectius de la comunitat universitària de la UAB creixen**, ja que des de 2009 augmenta el nombre d'alumnat de 1r, 2n cicle i grau en més de 5.000 persones, més de 4.000 en el cas de PDI i 3r cicle i 300 en el cas del PAS, si bé en termes relatius ho fa especialment l'alumnat de 3r cicle i el PDI. Arribant el 2011 a 53.354 persones en conjunt.

Taula 2*. Evolució de la comunitat universitària segons col·lectiu 2006-2011

Col·lectiu	2006		2009		2011	
	N	%	N	%	N	%
Alumnat de 1r, 2n cicle i graus	29.105	76,8	30.685	70,4	35.895	67,3
PDI i alumnat de 3r cicle	6.985	18,4	10.676	24,5	14.941	28,0
Alumnat de 3r cicle	ND	--	7.371	16,9	10.527	19,7
PDI	ND	--	3.305	7,6	4.414	8,3
PAS	1.821	4,8	2.218	5,1	2.518	4,7
TOTAL	37.911	100,0	43.579	100,0	53.354	100,0

Font: GEMOTT. Elaboració pròpia a partir de les dades facilitades per la UAB i informes anteriors.

*La numeració de les taules del present apartat conserven la numeració que tenen en l'informe complet per tal de facilitar la seva localització

- **Pel que fa al gènere**, respecte 2009, la principal variació es dona entre l'alumnat de 3r cicle, col·lectiu entre el que ha augmentat el pes dels homes en més de 8 punts percentuals. En canvi, entre PDI i PAS la variació ha estat mínima i entre l'alumnat de 1r, 2n cicle i graus ha augmentat el pes dels homes en només 2,4 punts percentuals.

Taula 3*. Evolució de la comunitat universitària segons col·lectiu i gènere. %. 2006-2011

Gènere	Alumnat de 1r, 2n cicle i graus		Alumnat de 3r cicle		PDI		PAS		Total UAB	
	2009	2011	2009	2011	2009	2011	2009	2011	2009	2011
Home	37,4	40,2	34,3	42,7	60,9	59,2	38,2	38,4	38,7	42,2
Dona	62,6	59,8	65,7	57,3	39,1	40,8	61,8	61,6	61,3	57,8
TOTAL	100	100	100	100	100	100	100	100	100	100

Font: GEMOTT. Elaboració pròpia a partir de les dades facilitades per la UAB i informes anteriors.

*La numeració de les taules del present apartat conserven la numeració que tenen en l'informe complet per tal de facilitar la seva localització

- **El lloc de residència més habitual** de la població que forma la comunitat universitària assignada al campus de Bellaterra¹ és la ciutat de Barcelona, de tal manera que 1 de cada 4 membres de la comunitat universitària que hauria de desplaçar-se al campus de Bellaterra, ho faria des de la ciutat de Barcelona (25,7%).

Taula 5.** *Evolució de la comunitat universitària segons municipi o comarca de residència 2006-2009*

Territori	2006	2009	2011
Municipi			
Barcelona	31,1	27,2	25,7
Sabadell	9,0	9,1	10,5
Cerdanyola del Vallès	11,0	10,8	9,3
Terrassa	5,5	6,3	6,3
Sant Cugat del Vallès	4,6	3,9	3,8
Vila UAB*	4,4	4,5	2,7
Resta territoris			
Resta Vallès Occidental	8,1	10,4	10,5
Vallès Oriental	7,0	5,0	5,9
Baix Llobregat	4,0	5,6	6,0
Anoia - Bages	4,5	3,9	4,5
Resta Barcelonès	3,6	4,9	4,8
Maresme	4,1	3,8	3,5
Alt Penedès - Garraf	1,3	1,9	2,0
Resta Catalunya	1,8	2,7	4,4
Fora d'Espanya	--	--	,1
Fora de Catalunya	--	--	,1
TOTAL	100	100	100

Font: GEMOTT. 2006, 2009 i 2011.

* En les anàlisis presentades se separa el campus de la UAB de la resta de la ciutat donada la seva diferenciació geogràfica i d'usos.

**La numeració de les taules del present apartat conserven la numeració que tenen en l'informe complet per tal de facilitar la seva localització

- **El 0,7% de la comunitat universitària** del campus de la UAB a Bellaterra declara tenir alguna **limitació de la mobilitat**. Es tracta d'un percentatge més alt entre el PDI, mentre que per gènere no es detecten diferències significatives.
- **El 2,3% de la comunitat universitària** del campus de la UAB de Bellaterra afirma que **no acostuma a desplaçar-se al campus habitualment**.

¹ Tal i com es descriu a l'annex metodològic el 96,1% de la comunitat universitària s'ubica al campus de Bellaterra, de tal manera que el volum total de persones corresponent a aquesta taula seria de 51.273.

- Entre la comunitat universitària que es desplaça al campus habitualment², l'assistència mitjana al campus per part del conjunt de la comunitat universitària se situa en **4,5 dies per setmana**.

DESPLAÇAMENTS

- En un dia tipus la comunitat universitària generaria **un volum total de 129.290 desplaçaments d'entrada i sortida** al campus de la UAB a Bellaterra, el que implicaria un **total estimat de 616.546 desplaçaments setmanals**. Així, de mitjana un membre de la comunitat universitària fa 2,3 desplaçaments d'entrada i sortida de la UAB.

Taula 10.** Estimació dels desplaçaments diaris i setmanals segons col·lectiu. 2011

Col·lectiu	Població*		Desplaçaments diaris			Desplaçaments setmanals		
	N	%	N	%	Mitjana/ dia	N	%	Mitjana/ setmana
Alumnat 1r, 2n cicle i graus	33.915,1	67,9	91.595,86	70,8	2,70	441.067,71	71,5	13,00
Alumnat 3r cicle	9.447,1	18,9	21.555,04	16,7	2,28	99.009,77	16,1	10,48
PDI	4.240,1	8,5	9.476,52	7,3	2,24	43.357,59	7,0	10,24
PAS	2.323,8	4,7	6.662,67	5,2	2,87	33.111,60	5,4	14,27
TOTAL	49.920,7	100,0	129.290,09	100,0	2,59	616.546,67	100,0	12,35

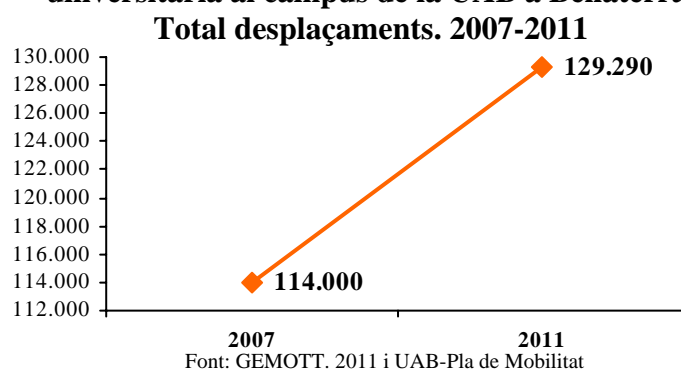
Font: GEMOTT. 2011.

* Estimació de la comunitat de la UAB que té com a lloc de treball o estudi el campus de Bellaterra i s'hi desplaça almenys un cop per setmana.

**La numeració de les taules del present apartat conserven la numeració que tenen en l'informe complet per tal de facilitar la seva localització

- D'acord al Pla de Mobilitat de la UAB elaborat el 2007, la comunitat universitària generava un total de 114.000 desplaçaments diaris. L'estimació actual de 129.290 desplaçaments en un dia tipus, implicaria un augment de 15.000 desplaçaments diaris, és a dir, una taxa de creixement del 13,4% entre 2007 i 2011.

Gràfic 5*. Evolució dels desplaçaments diaris de la comunitat universitària al campus de la UAB a Bellaterra.



Font: GEMOTT. 2011 i UAB-Pla de Mobilitat

*La numeració dels gràfics del present apartat conserven la numeració que tenen en l'informe complet per tal de facilitar la seva localització

² Tal i com es descriu en el primer apartat de l'informe, el 2,3% de la comunitat assignada al campus de Bellaterra declara no desplaçar-se habitualment, ja que ho fa menys d'1 cop per setmana. Així, el volum total de persones corresponent a l'anàlisi que s'exposa a partir d'ara, és d'aproximadament 49.920 persones.

- **El 73,1% de la comunitat universitària disposa de carnet de conduir** cotxe o moto, és a dir, té un dels primers requisits per utilitzar el transport privat.
- **El 50,1% de la comunitat universitària disposa de cotxe**, el 7,8% de moto i el 19,1% de bicicleta. D'aquesta manera, la tinença de bicicleta apta per accedir a la UAB supera a la tinença de moto (7,8%). Per gènere i col·lectiu:

Taula 13*. Tinença cotxe o moto segons col·lectiu i gènere. 2011

Col·lectiu	Cotxe (% de sí)			Moto (% de sí)		
	Home	Dona	Total	Home	Dona	Total
Alumnat 1r, 2n cicle i graus	49,1	40,3	43,8	11,2	4,9	7,4
Alumnat 3r cicle	57,7	50,6	53,6	10,6	5,0**	7,3
PDI	79,5	75,2	77,7	12,3	5,4**	9,5
PAS	84,5	78,3	80,6	19,8	8,6**	12,9
TOTAL	55,8	46,1	50,1	11,6	5,1	7,8

Font: GEMOTT. 2011.

Ombrejat gris: valors significativament més alts

Vermell negreta: valors significativament més baixos

*La numeració de les taules del present apartat conserven la numeració que tenen en l'informe complet per tal de facilitar la seva localització

** dades no significatives, casos per casella inferiors a 30 casos. En aquest cas es faciliten de manera il·lustrativa.

DESCRIPCIÓ DE LA MOBILITAT DE LA COMUNITAT UNIVERSITÀRIA

- **En el repartiment modal**, al llarg d'aquests 10 anys, **el transport públic és l'opció majoritària** en tots els anys, amb un mínim el 2001, (52,6%) i un màxim (61,2%) en el 2004, període en el que la integració tarifària va abaratir el cost dels desplaçaments amb mitjans públics de manera significativa. **El 2011 se situa en el 56,7% i presenta un lleuger increment** respecte el 2009 que constata una tendència a l'alça des de 2006.
- En segon lloc, **el 36,9% de la comunitat universitària acostuma a arribar al campus en vehicle privat**, opció que pateix un lleuger decreixement respecte onades anteriors, confirmant la tendència iniciada en 2006.
- L'accés a la UAB amb **mitjans no motoritzats** és molt minoritari. Tot i això, **entre 2001 i 2009 s'ha produït un increment progressiu**, bé que moderat, de l'ús d'aquests mitjans.

Taula 15*. *Evolució del repartiment modal en els desplaçaments per arribar a la UAB 2001-2011*

	2001	2002	2004	2006	2009	2011
No motoritzat	4,0	4,2	3,4	5,8	7,2	6,4
Caminant	3,9	3,7	3,3	5,0	6,4	5,1
Bicicleta	0,1	0,4	0,1	0,8	0,8	1,3
Transport públic	52,6	60,0	61,2	53,1	54,3	56,7
Autobús	8,4	9,5	7,9	7,4	7,7	7,2
FGC	32,6	35,3	36,8	33,0	34,4	33,5
RENFE (+bus intern UAB)	11,6	15,2	16,6	12,7	12,2	16,0
Transport privat	43,4	35,8	35,5	41,1	38,5	36,9
Cotxe conductor sol	25,5	21,3	21,2	27,9	26,2	24,6
Cotxe conductor + altres persones	7,9	8,4	6,6	5,7	7,3	7,1
Cotxe acompanyant	8,6	5,7	6,8	6,3	3,7	3,4
Moto	1,3	0,4	0,8	1,1	1,4	1,8
TOTAL	100	100	100	100	100	100

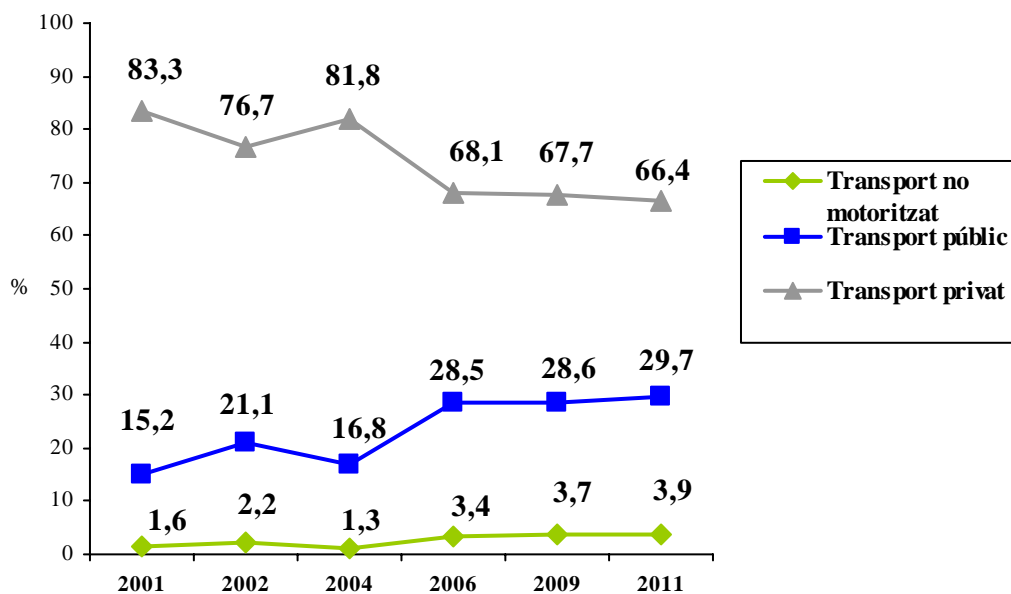
Font: GEMOTT. 2001-2011

*La numeració de les taules del present apartat conserven la numeració que tenen en l'informe complet per tal de facilitar la seva localització

- **L'equivalència d'aquestes magnituds en nombre de desplaçaments indica** que en un dia tipus, es produeixen prop de **70.000 desplaçaments en transport públic** d'entrada i sortida del campus de la UAB a Bellaterra. La gran majoria són desplaçaments de l'alumnat de 1r, 2n cicle i graus (77,4%, 54.000 desplaçaments) i 11.000 d'alumnat de 3r cicle (15,6%).
- Al mateix temps, es produeixen **48.000 desplaçaments en transport privat**, majoritàriament en cotxe (45.000 si se sumen tots), i especialment en un cotxe ocupat per una sola persona (31.000). El 54,8% d'aquests desplaçaments de cotxes amb una sol persona són d'alumnat de 1r, 2n cicle i graus (17.000 desplaçaments), i el 20,5% (6.000) d'alumnat de 3r cicle.
- Com a resultat de l'elevada presència de persones que accedeixen soles amb cotxe al campus, **l'índex d'ocupació dels vehicles resulta ser molt baix: 1,11** persones per vehicle sense canvis respecte a 2009.

- També és important el repartiment modal en relació a la disposició de transport privat: així, **entre els que disposen de transport privat el 29,7% tria el transport públic.**

Gràfic 13*. Evolució del repartiment modal en els desplaçaments per arribar a la UAB de la comunitat universitària al campus de la UAB a Bellaterra que disposa de cotxe o moto.
%. 2001-2011



Font: GEMOTT. 2001-2011

*La numeració dels gràfics del present apartat conserven la numeració que tenen en l'informe complet per tal de facilitar la seva localització

- **La multimodalitat** es concentra en el mode de transport públic (63,4%) mentre que en el cas del transport privat és mínima (2,5%) i es limita als casos que o bé comparteixen vehicle i utilitzen algun altre mitjà per arribar al punt de trobada a més de les persones que inclouen el caminar com a etapa del desplaçament i per tant declaren caminar fins el punt de trobada o fins el punt de recollida del vehicle.
- Concretament, entre les persones que utilitzen FGC (67,5%) o RENFE (63,1%) és més freqüent la combinació amb algun mitjà de transport anterior, mentre que ho és menys quan s'utilitza el bus com a mitjà de transport principal per arribar al campus (44,7%).

- La concentració de viatges **en hora punta** en l'accés al campus és generalitzada. Els màxims nivells d'arribades es produeixen, entre 9h i 10h del matí i entre 8h i 9h. Les arribades abans de les 8h són molt infreqüents però, en canvi, mantenen cert pes les arribades de 10h a 11 h. A la tarda s'observa una punta d'arribades entre les 15h i 16h.

Taula 42.** Evolució de la distribució horària de l'arribada a la UAB. 2002-2011

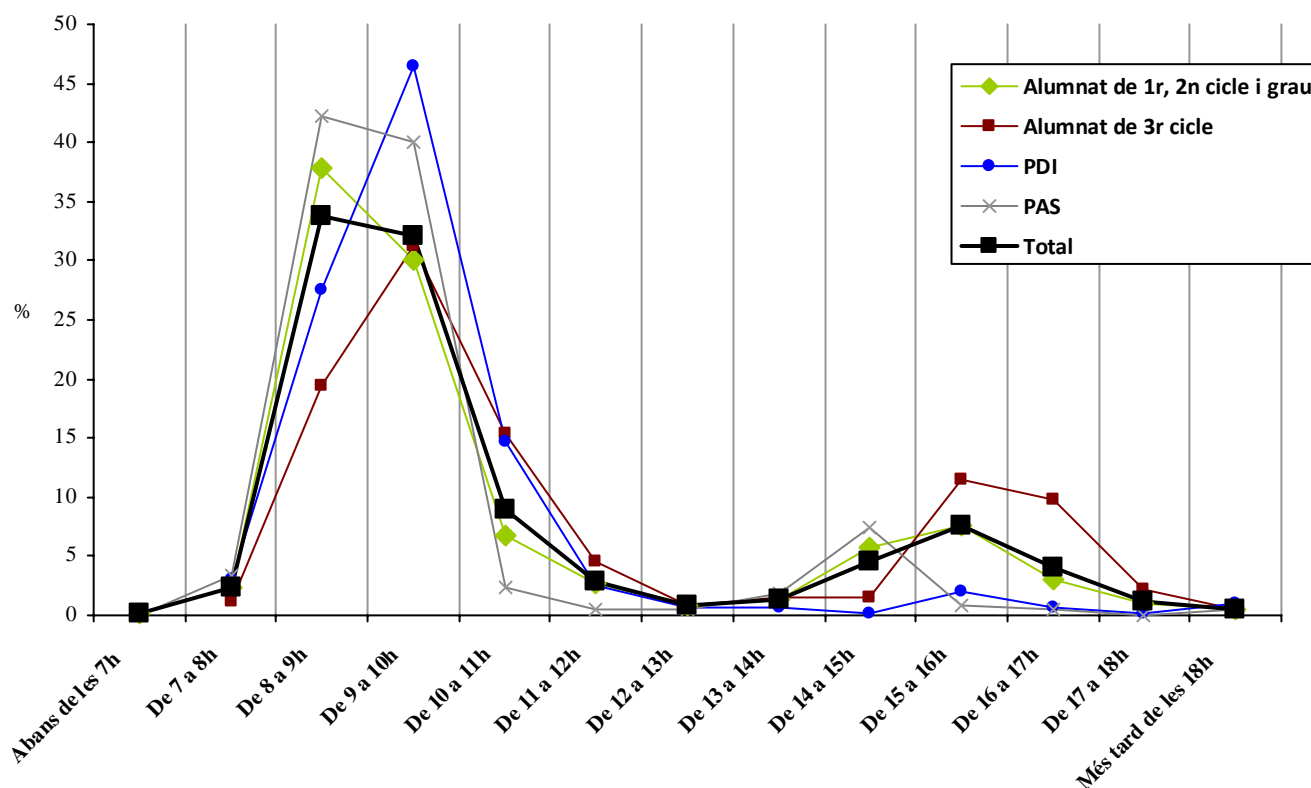
	2002	2004	2006	2009	2011
07:30-10:30	78,6	69,1	65,4	52,2	75,3
10:30-14:30	10,8	8,8	16,9	29,8	7,8
14:30-17:30*	9,7	20,8	16,1	13,1	15,6
17:30-20:30*	0,5	1,1	1,2	4,1	,7
20:30-07:30*	0,4	0,2	0,4	0,7	,6
TOTAL	100	100	100	100	100

Font: GEMOTT. 2002-2011.

* dades no significatives, casos per casella inferiors a 30 casos

**La numeració de les taules del present apartat conserven la numeració que tenen en l'informe complet per tal de facilitar la seva localització

Gràfic 17*. Distribució horària de l'arribada a la UAB segons col·lectiu. 2011

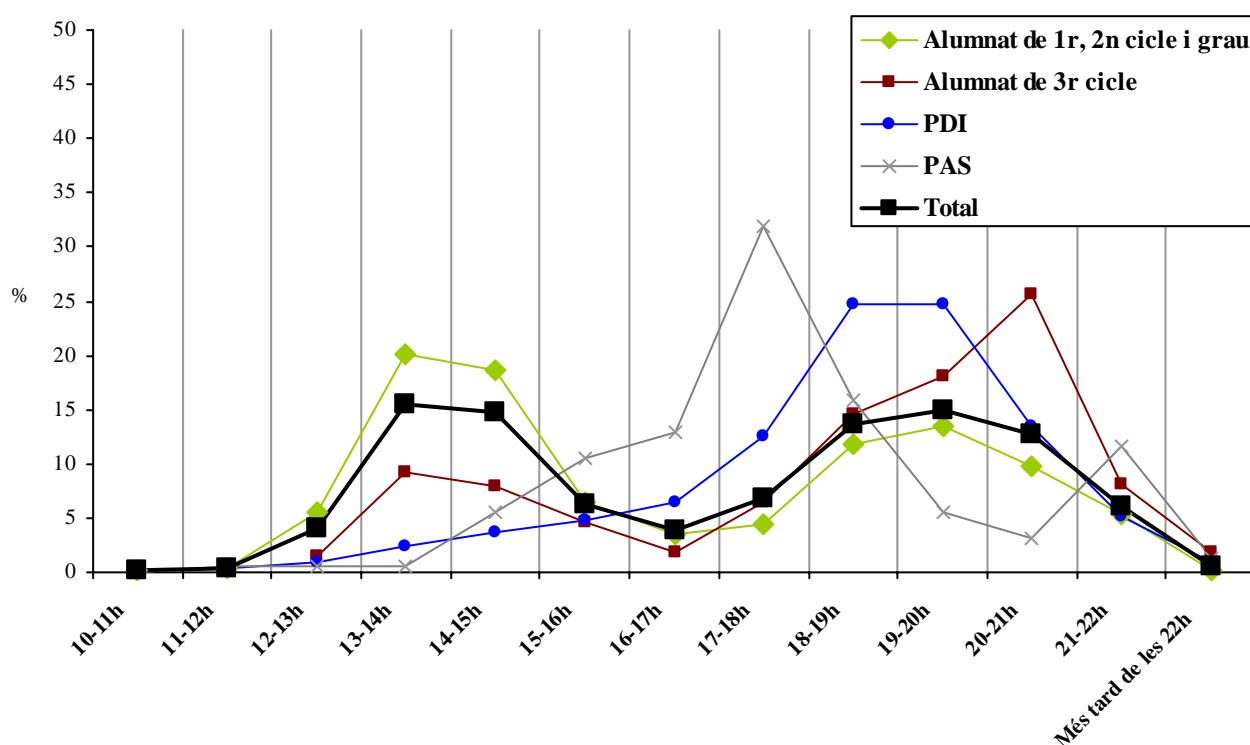


Font: GEMOTT. 2011

*La numeració dels gràfics del present apartat conserven la numeració que tenen en l'informe complet per tal de facilitar la seva localització

- **La sortida de la UAB** és una mica més esglaonada que l'entrada ja que l'anàlisi per hores no mostra puntes tant marcades. Tot i això s'observen dos moments de major acumulació de sortides. En primer lloc entre les 13 i les 14h, i entre les 14h i 15h surt 1 de cada 3 membres de la comunitat universitària. A continuació es redueix de manera progressiva el percentatge de persones que surten de la UAB i tornen a augmentar entre els 18 i 19h, 19-20h i 20 i 21h.
- La sortida de la UAB presenta una major diferenciació per col·lectius que l'arribada. Així. L'alumnat de grau és el que més es comporta conforme a la distribució mitjana, amb les mateixes hores punta si bé en la línia de la sortida força esglaonada.

Gràfic 19*. Distribució horària de la sortida de la UAB segons col·lectiu. 2011



Font: GEMOTT. 2011

*La numeració dels gràfics del present apartat conserven la numeració que tenen en l'informe complet per tal de facilitar la seva localització

- **En conjunt el temps d'estada del PDI és significativament superior (7,2 hores)** que el de la resta de la comunitat universitària especialment en comparació amb l'alumnat de 3r cicle (6,3 hores). Aquest fet es dona tant si s'utilitza el transport públic com si s'utilitza el transport privat de tal manera que tan sols es diferencia l'estada mitjana en el campus de manera significativa en funció del mode de transport entre l'alumnat de 3r cicle.

Taula 48*. *Estada mitjana en el campus segons col·lectiu i mode de transport principal. 2011*

	Alumnat de 1r, 2n cicle i graus	Alumnat de 3r cicle	PDI	PAS	Total UAB
T. Públic	6,8	6,6	7,3	6,4	6,8
T. Privat	6,7	5,6	7,0	6,6	6,5
MITJANA TOTAL	6,8	6,3	7,2	6,5	6,7

Font: GEMOTT. 2011.

Ombrejat gris: valors significativament més alts

Vermell negreta: valors significativament més baixos

*La numeració de les taules del present apartat conserven la numeració que tenen en l'informe complet per tal de facilitar la seva localització

- **Des de 2006 s'observa una tendència a augmentar la durada mitjana del desplaçament** de la comunitat universitària vinculable a l'augment de la congestió i les obres a l'entorn dels accessos al campus. **De mitjana la comunitat universitària triga 47,2 minuts per accedir al campus.** D'aquesta manera, són quasi tant freqüents les persones que triguen de 20 a 39 min (29,6%), com les que ho fan de 40 a 59 min (24,3%) o 60 a 89 min (25,6%). Només l'11,1% declara que triga menys de 20 minuts.

Taula 49*. *Evolució de la durada mitjana del desplaçament d'entrada a la UAB. Intervalls. 2001-2011*

	2001	2002	2004	2006	2009	2011
<20 min	25,9	33,8	30,3	23,1	15,9	11,1
20 a 39 min	31,4	25,7	22,3	31,2	28,5	29,6
40 a 59 min	30,4	30,3	33,4	20,2	22,0	24,3
60 a 89 min	9,1	8,1	12,0	20,4	25,7	25,6
90 i més min	3,2	2,1	2,0	5,1	7,9	9,4
MITJANA (minuts)	ND	ND	ND	37,8	45,3	47,2
TOTAL	100	100	100	100	100	100

Font: GEMOTT. 2001-2011

*La numeració de les taules del present apartat conserven la numeració que tenen en l'informe complet per tal de facilitar la seva localització

- **Les persones que accedeixen al campus amb transport públic són les que inverteixen major temps de mitjana en el desplaçament (58 minuts).** Entre aquestes les que arriben en transport públic els que ho fan en RENFE (66,6) triguen significativament més que els que arriben en BUS (46,1) i 10 minuts més de mitjana que els que ho fan en FGC (56,4). La durada mitjana es redueix entre els que trien mitjans no motoritzats (22,8) i els que arriben al campus en transport privat (34,7). Entre aquest col·lectiu és especialment elevat el percentatge dels triguen entre 20 i 40 minuts per arribar a la UAB.

Taula 50*. Durada del desplaçament d'arribada a la UAB segons mode de transport principal. 2011

	Mode			Total UAB
	No motoritzat	Transport Públic	Transport Privat	
<20 min	50,2	3,4	16,8	11,1
20 a 39 min	34,9	17,7	46,9	29,6
40 a 59 min	11,1	26,6	22,8	24,3
60 a 89 min	2,8*	37,5	11,0	25,6
90 i més min	1,0*	14,8	2,5	9,4
MITJANA (minuts)	22,8	58,0	34,7	47,2
TOTAL	100	100	100	100

Font: GEMOTT. 2011.

Ombrejat gris: valors significativament més alts

Vermell negreta: valors significativament més baixos

*La numeració de les taules del present apartat conserven la numeració que tenen en l'informe complet per tal de facilitar la seva localització

- **El tipus de bitllet** entre les persones que opten pel transport públic, l'abonament T-10 és l'opció majoritària (50,9%). Li segueix la T-Jove (21,8%), mentre que la resta d'opcions són poc freqüents, a excepció de l'11,4% que utilitza la T-50/30. Respecte el 2000, però també respecte a 2006, s'observa **certa disminució de la importància de la T-10**, mentre que augmenta de manera important l'ús de la T-Jove. La T-50/30 també ha vist reduïda la seva penetració com abonament entre la comunitat universitària usuària del transport públic.

Taula 54*. Tipus de bitllet utilitzat per desplaçar-se a la UAB amb transport públic. 2006-2011

	2006	2009	2011
T-10	54,5	53,6	50,9
T-Jove	10,3	14,5	21,8
T-50/30	14,5	16,4	11,4
T-Trimestre	4,3	4,7	3,8
Altres	7,6	4,1	3,6
Abonament anual	--	2,6	3,3
T-Mes	5,5	3,2	3,0
Bitllet senzill	1,7	1,4	2,3
No paga bitllet	1,6	2,1	--
TOTAL	100	100	100

Font: GEMOTT. 2006-2011

*La numeració de les taules del present apartat conserven la numeració que tenen en l'informe complet per tal de facilitar la seva localització

- El 90% arribar a la UAB des de casa i el 72,4% de les persones que surten de la UAB marxen cap a casa. Entre les persones que utilitzen el transport privat és menys habitual que vinguin de casa i marxin cap a casa (63,2%), però continua sent la situació majoritària.

Taula 60*. *Persones que tenen com a origen i/o destinació casa segons mode de transport principal. 2011*

	Mode			Total UAB
	No motoritzat	Transport Públic	Transport Privat	
Origen des de casa	92,9	92,6	85,6	90,0
Destinació cap casa	70,5	73,1	71,4	72,4
Origen i destinació casa	68,3	68,2	63,6	66,6

Font: GEMOTT. 2011.

Ombrejat gris. valors significativament més alts

Vermell negreta: valors significativament més baixos

*La numeració de les taules del present apartat conserven la numeració que tenen en l'informe complet per tal de facilitar la seva localització

- Si s'analitza la situació **per col·lectius**, aquesta ó és molt similar, és a la majoria dels usuaris/àries del transport privat fan desplaçaments d'entrada a la UAB provinents de casa, la majoria marxa directament a casa, i per tant la majoria arriba de casa i se'n va a casa.

Taula 61*. *Persones que tenen com a origen i/o destinació casa segons col·lectiu i mode de transport principal. 2011*

	Alumnat de 1r, 2n cicle i graus	Alumnat de 3r cicle	PDI	PAS	Total UAB
T. Públic					
Origen des de casa	94,7	88,8	81,0	84,1	92,6
Destinació cap casa	72,8	74,9	74,1	66,2	73,1
Origen i destinació casa	69,7	65,6	62,3	58,2	68,2
T. Privat					
Origen des de casa	91,0	83,8	72,2	73,4	85,6
Destinació cap casa	73,6	70,9	69,2	61,0	71,4
Origen i destinació casa	68,2	59,1	57,4	50,6	63,6

Font: GEMOTT. 2011.

Ombrejat gris. valors significativament més alts

Vermell negreta: valors significativament més baixos

*La numeració de les taules del present apartat conserven la numeració que tenen en l'informe complet per tal de facilitar la seva localització

OPINIÓ I SATISFACCIÓ DE LA COMUNITAT UNIVERSITÀRIA

- Si se centra l'anàlisi en **el principal motiu que justifica l'elecció d'un mitjà de transport**, el més freqüent és que s'argumenti que es tracta del mitjà més ràpid (20,5%), o més proper al lloc de residència (16,9%), o bé que la manca d'oferta de transport públic en l'origen del desplaçament obliga a triar un altre mode (16,3%).
- Un segon conjunt d'argumentacions té a veure amb el fet de considerar que l'opció triada facilita una millor combinació d'horaris (11,2%) i que el mitjà triat és el més còmode i agradable (9,3%).
- Finalment, el 8,3% de la comunitat universitària declara que tria el mitjà de transport per què és barat i el 7,7% per què és més puntual o regular que altres opcions.
- Tanmateix, les motivacions manifestes que argumenten eleccions de comportament són complexes i sovint, malgrat es prioritza un motiu central, hi intervenen més raons. Així, donant la possibilitat a la comunitat universitària d'explicar la resta de motius és possible aproximar-se a la comprensió de per què s'elegeix un mitjà de manera més precisa.

Taula 62*. Motius d'elecció del mitjà de transport utilitzat per arribar a la UAB. 2011**

Motius	Motiu principal		Altres motius**		Total motius**
Més ràpid	20,5		37,5		49,1
Més proximitat al lloc de residència	16,9		31,2		41,1
Poca oferta de transport públic des del lloc de residència o origen	16,3		24,8		34,0
Combinació d'horaris més bona	11,2		34,0		41,6
Més còmode o agradable	9,3	+	36,0	=	41,2
Més barat	8,3		18,7		23,7
Més puntual o regular	7,7		31,9		36,7
No disposa de vehicle privat	4,5		15,9		18,6
No tenir carnet de conduir	3,9		12,0		14,3
Altres	--		--		11,3
No dona cap altre motiu	--		11,3		5,3
NC	1,3		5,3		1,3
TOTAL	100		**		**

Font: GEMOTT. 2011.

* en primer lloc es pregunta pel motiu principal i a continuació per la resta de motius.

** **RESPOSTA MÚLTIPLE**: cada enquestat/ada pot donar més d'una resposta a la pregunta, de tal manera que el total supera el 100% de casos.

***La numeració de les taules del present apartat conserven la numeració que tenen en l'informe complet per tal de facilitar la seva localització

- S'observa que en l'elecció del mitjà per arribar a la UAB només en el cas del mode de transport privat hi ha una argumentació comuna, ja que en el mode de transport públic els motius per a triar cadascun dels mitjans és diferent.

Taula 63.** Motiu principal d'elecció del mitjà de transport utilitzat per arribar a la UAB segons mitjà de transport i mode amb el que s'arriba al campus. 2011

Motiu principal	No motoritzat	T. Públic	T. Privat	Total
Més ràpid	13,5	8,1	40,1	20,5
Més proximitat al lloc de residència	25,6	25,6	2,6	16,9
Poca oferta de transport públic des del lloc de residència o origen	3,8*	12,3	24,8	16,3
Combinació d'horaris més bona	6,7*	10,5	12,9	11,2
Més còmode o agradable	21,5	5,9	12,5	9,3
Més barat	18,9	10,6	2,9	8,3
Més puntual o regular	3,5*	11,2	3,3	7,7
No disposa de vehicle privat	2,2*	7,7	0,1*	4,5
No tenir carnet de conduir	0,3*	6,6	0,4*	3,9
TOTAL	100	100	100	100

Font: GEMOTT. 2011.

Ombrejat gris. valors significativament més alts

Vermell negreta: valors significativament més baixos

* dades no significatives, casos per casella inferiors a 30 casos.

**La numeració de les taules del present apartat conserven la numeració que tenen en l'informe complet per tal de facilitar la seva localització

- Globalment, **el 55,6% de la comunitat universitària declara que voldria arribar a la UAB en un mitjà de transport** diferent del que utilitza en l'actualitat. Una visió global dels resultats indica que, amb matisos, pràcticament al mateix percentatge dels/les usuaris/àries del transport privat els agradaria canviar a transport públic (38,8%) com d'usuaris/àries del transport públic els agradaria canviar al transport privat (35,2%). De fet, els principals vectors de canvi són entre modes i no entre mitjans dins del mateix mode.

Taula 67.** En quin mitjà de transport t'agradaria poder venir a la UAB segons mode de transport amb el que s'arriba al campus. 2011

Mode	No motoritzat	T. Públic	T. Privat	Total
No li agradaria canviar	63,1	38,9	42,4	41,7
Li agradaria canviar	34,9	57,9	55,2	55,5
No motoritzat	12,5	8,0	7,7	8,2
T. Públic	14,4	14,8	38,8	23,6
T. Privat	8,0*	35,2	8,7	23,6
NC	1,9*	3,2	2,5	2,8
TOTAL	100	100	100	100

Font: GEMOTT. 2011.

Ombrejat gris: valors significativament més alts

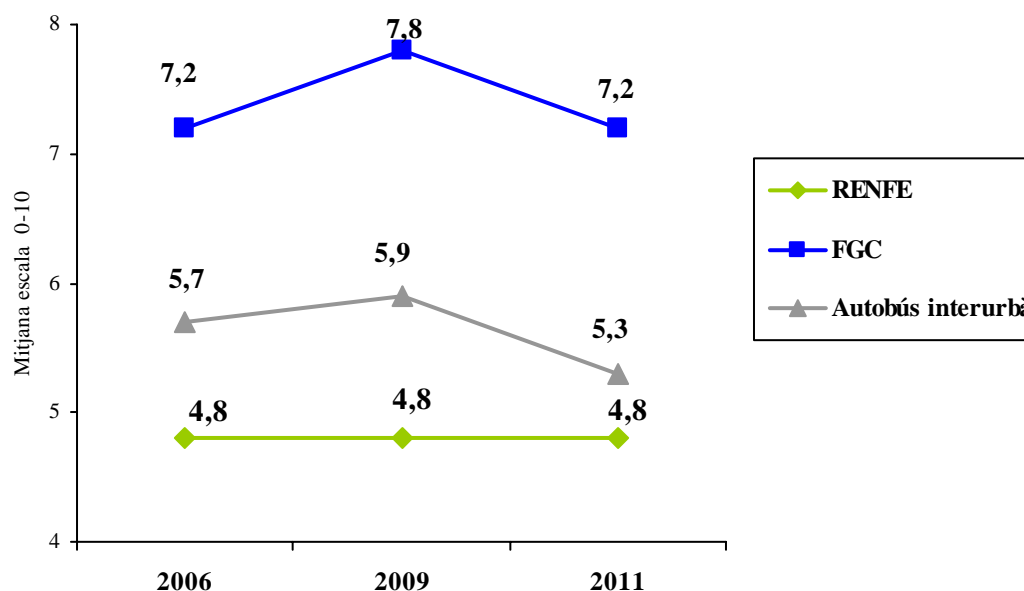
Vermell negreta: valors significativament més baixos

* dades no significatives, casos per casella inferiors a 30 casos.

**La numeració de les taules del present apartat conserven la numeració que tenen en l'informe complet per tal de facilitar la seva localització

- Evolució de la valoració de la població usuària des de 2006-2011 dels diferents mitjans i operadors.

Gràfic 29*. Evolució de la valoració de la qualitat global del servei entre la població usuària de cada mitjà. 2011
Mitjana en una escala de 0 a 10.



Font: GEMOTT. 2006, 2009 i 2011

*La numeració dels gràfics del present apartat conserven la numeració que tenen en l'informe complet per tal de facilitar la seva localització

- Així, la comunitat universitària que actualment arriba al campus **amb RENFE** valora millor que la població que opta per aquest mitjà la proximitat d'accés, la rapidesa i la comoditat del trajecte així com la seguretat del servei, de tal manera que en aquests aspectes l'experiència d'ús del servei és força millor que l'imaginari que existeix entre els no usuaris. En canvi, els usuaris donen una pitjor nota a la RENFE quant a combinació d'horaris, freqüència de pas o puntualitat que la imatge que té la comunitat universitària que no opta per accedir al campus amb aquest mitjà.

Taula 71*. Valoració de diferents aspectes. Població usuària de RENFE. 2011**

RENFE (+bus intern)	2006	2009	2011	Variació 2009-2011
Qualitat global del servei	4,8	4,8	4,8	--
Combinació d'horaris	4,3	4,4	4,0	-0,4
Proximitat d'accés	5,7	5,7	5,6	-0,1
Rapidesa	5,3	5,2	5,2	--
Comoditat	5,7	5,7	5,8	0,1
Freqüència de pas	4,1	3,5	3,0	-0,5
Seguretat	6,3	6,3	6,5	0,2
Puntualitat	3,5	3,7	3,9	0,2
Preu	--	--	3,6	--

Font: GEMOTT. 2006, 2009 i 2011.

* Escala de 0 a 10, en la que el 0 equival a molt malament i el 10 a 'molt bé'.

** Com a mitjà principal d'accés.

***La numeració de les taules del present apartat conserven la numeració que tenen en l'informe complet per tal de facilitar la seva localització

- En el cas dels **FGC**, la població usuària té molt millor opinió d'aquest mitjà que la població no usuària. Excepte en el preu, en tots els aspectes les diferències entre el que experimenta l'usuari i el que creu la població que no el fa servir és enormement diferent.

Taula 73*. Valoració de diferents aspectes. Població usuària de FGC. 2011**

FGC	2006	2009	2011	Variació 2009-2011
Qualitat global del servei	7,2	7,8	7,2	-0,6
Combinació d'horaris	7,5	7,7	7,5	-0,2
Proximitat d'accés	6,9	7,6	7,4	-0,2
Rapidesa	7,1	7,4	7,1	-0,3
Comoditat	7,1	7,4	7,1	-0,3
Freqüència de pas	7,1	7,4	7,4	--
Seguretat	7,8	8,0	7,9	-0,1
Puntualitat	8,3	8,5	8,4	-0,1
Preu	--	--	3,8	--

Font: GEMOTT. 2006, 2009 i 2011.

* Escala de 0 a 10, en la que el 0 equival a molt malament i el 10 a 'molt bé'.

** Com a mitjà principal d'accés.

***La numeració de les taules del present apartat conserven la numeració que tenen en l'informe complet per tal de facilitar la seva localització

- En relació a la xarxa de busos interurbans, la situació és similar a la de la RENFE, si bé relativament més avantatjosa per a aquest mitjà, ja que globalment la valoració de la població usuària és significativament millor que la de la població no usuària. Concretament, l'experiència d'ús és millor a la imaginada per la resta de persones quant a proximitat d'accés, rapidesa i comoditat. En canvi, els que usen aquest mitjà tenen una pitjor visió de la freqüència de pas i el preu que la comunitat universitària que no utilitza aquest mitjà per accedir al campus.

Taula 75*. Valoració de diferents aspectes. Població usuària de la xarxa d'autobusos interurbans. 2011**

Autobús Interurbà	2006	2009	2011	Variació 2009-2011
Qualitat global del servei	5,7	5,9	5,3	-0,6
Combinació d'horaris	5,2	4,9	4,0	-0,9
Proximitat d'accés	7,8	7,1	6,7	-0,2
Rapidesa	5,9	6,1	5,8	-0,3
Comoditat	5,8	6,5	6,0	-0,6
Freqüència de pas	4,6	4,0	3,1	-0,8
Seguretat	6,0	6,8	6,1	-0,6
Puntualitat	5,0	5,4	5,3	-0,3
Preu	--	--	3,5	--

Font: GEMOTT. 2006, 2009 i 2011.

* Escala de 0 a 10, en la que el 0 equival a molt malament i el 10 a 'molt bé'.

** Com a mitjà principal d'accés.

***La numeració de les taules del present apartat conserven la numeració que tenen en l'informe complet per tal de facilitar la seva localització

Taula 77*. Valoració de diferents aspectes. Comparativa població usuària i no usuària. 2011**

Aspectes	RENFE (+bus intern)		FGC		Autobús Interurbà	
	Usuaris/àries		Usuaris/àries		Usuaris/àries	
	Sí	No	Sí	No	Sí	No
Qualitat global del servei	4,8	4,8	7,2	6,4	5,3	5,0
Combinació d'horaris	4,0	4,6	7,5	6,6	4,0	4,2
Proximitat d'accés	5,6	4,8	7,4	5,9	6,9	5,1
Rapidesa	5,2	4,7	7,1	6,0	5,8	4,8
Comoditat	5,8	5,0	7,1	6,4	5,9	5,2
Freqüència de pas	3,0	4,2	7,4	6,9	3,2	3,9
Seguretat	6,5	6,2	7,9	7,2	6,2	5,9
Puntualitat	3,9	4,6	8,4	7,6	5,1	5,1
Preu	3,6	3,7	3,8	3,9	3,5	4,2

Font: GEMOTT. 2011.

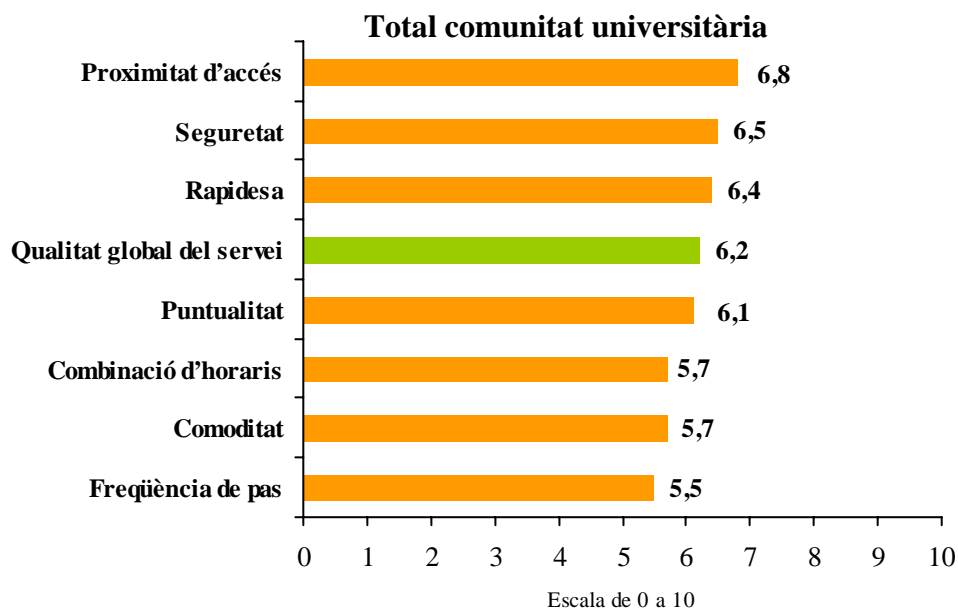
Ombrejat gris: valors significativament més alts

Vermell negreta: valors significativament més baixos * Escala de 0 a 10, en la que el 0 equival a molt malament i el 10 a 'molt bé'.

** Com a mitjà principal d'accés.

***La numeració de les taules del present apartat conserven la numeració que tenen en l'informe complet per tal de facilitar la seva localització

Gràfic 30*. Valoració del servei de bus intern de la UAB. 2011.



Font: GEMOTT. 2011.

*La numeració dels gràfics del present apartat conserven la numeració que tenen en l'informe complet per tal de facilitar la seva localització

L'APARCAMENT A LA UAB

- **Entre les persones que disposen de vehicle** continua sent generalitzat el fet de disposar de facilitats per aparcar tant entre el conjunt dels que tenen vehicle privat (85,5%) com entre els que arriben a la UAB amb transport privat (90,1%), també ho és entre els que trien el transport públic (76%) o mitjans no motoritzats (79,8%), encara que en menor grau. Tanmateix, en aquesta diferència de grau rau una part important de la relació entre les facilitats per aparcar en l'origen i el mode transport triat per accedir al campus, ja que mentre que el 70% dels que tenen vehicle i facilitat per aparcar arriben en transport privat, tant sols el 46,6% dels que tenen vehicle però no tenen facilitat per aparcar al lloc de residència trien aquest mitjà, optant la major part (49,4%) pel transport públic.

Taula 102. . Disposició de facilitats d'aparcament al lloc de residència segons mode i mitjà de transport privat. Persones que disposen de vehicle (cotxe o moto). 2011

Disposició	Mode			Mitjà (Detall T. Privat)			Total UAB
	No motoritzat	T. Públic	T. Privat	Cotxe conductor sol/a	Compartint	Moto	
Té facilitats per aparcar al lloc de residència	79,8	76,0	90,1	90,5	87,7	97,7	85,5
No té facilitats per aparcar (ni disposa d'espai, ni és fàcil aparcar)	14,1*	22,8	9,6	9,2	12,3	2,3*	13,7
NC	6,1*	1,2*	0,2*	0,3*	--	--	0,8*
TOTAL	100	100	100	100	100	100	100

Font: GEMOTT. 2011.

Ombrejat gris. valors significativament més alts

Vermell negreta: valors significativament més baixos

* dades no significatives, casos per casella inferiors a 30 casos.

**La numeració de les taules del present apartat conserven la numeració que tenen en l'informe complet per tal de facilitar la seva localització

- El 51,8% dels membres de la comunitat universitària declara aparcar en algun aparcament lliure i el 21,1% en un aparcament reservat. També es pot afirmar que l'ús de l'aparcament reservat no és exclusiu del PAS i PDI ni l'ús de l'aparcament lliure és exclusiu de l'alumnat.

Taula 107*. Tipus d'aparcament segons col·lectiu. 2011**

Tipus	Col·lectiu				TOTAL**
	Alumnat de 1r, 2n cicle i graus	Alumnat de 3r cicle	PDI	PAS	
Reservat	18,2	21,1	28,5	29,9	21,1
Lliure	53,3	52,0	46,7	48,8	51,8
NC	32,0	31,2	29,4	26,0	31,0

Font: GEMOTT. 2011.

Ombrejat gris. valors significativament més alts

Vermell negreta: valors significativament més baixos

* dades no significatives, casos per casella inferiors a 30 casos.

** Utilitza el transport privat per accedir al campus

RESPOSTA MÚLTIPLE: cada enquestat/ada pot donar més d'una resposta a la pregunta, de tal manera que el total supera el 100% de casos.

***La numeració de les taules del present apartat conserven la numeració que tenen en l'informe complet per tal de facilitar la seva localització

- Per zones, entre els que aparquen a la zona de Veterinària destaca que tothom (100%) declara aparcar en alguna ocasió en una zona reservada. Aquest percentatge també és força superior al Rectorat (42,8%) i a l'Eix Central (38,7%). Així, l'opció d'aparcar en una zona lliure tant sols és poc freqüent a la zona de veterinària ja que a la resta de zones és una opció generalitzada tant per alumnat com per PAS i PDI.

Taula 108** . Tipus d'aparcament segons facultat. 2011**

Facultat***	Tipus d'aparcament			TOTAL**
	Reservat	Lliure	NC	
Escola d Enginyeria	23,3	52,3	28,2	100
Fac. de Biociències	23,3	53,3	27,9	100
Fac. de CC de la Comunicació	20,4*	49,5	34,5	100
Fac. de CC de l Educació	19,0	53,8	30,7	100
Fac. de CC Polítiques i Sociologia	23,6*	51,4	28,4*	100
Fac. de Ciències	19,0	56,5	26,7	100
Fac. de Dret	19,0*	52,0	32,0	100
Fac. de Filosofia i Lletres	25,6	56,9	23,4	100
Fac. d'Economia i Empresa	18,9	49,2	35,0	100
Fac. de Medicina	14,5*	50,2	40,7	100
Fac. de Psicologia	16,2*	48,8	37,2	100
Fac. de Veterinària	23,4	45,8	38,2	100
Rectorat	18,4*	48,0	35,1	100
TOTAL	21,1	51,8	31,0	100

Font: GEMOTT. 2011.

Ombrejat gris. valors significativament més alts

Vermell negreta: valors significativament més baixos

* dades no significatives, casos per casella inferiors a 30 casos.

** Utilitza el transport privat per accedir al campus

*** No mostrats resultats per Escola de Postgrau, EU Arxivística, EU Prevenció, EU Turisme i Fac. de Traducció i Interpretació per insuficiència mostral.

RESPOSTA MÚLTIPLE: cada enquestat/ada pot donar més d'una resposta a la pregunta, de tal manera que el total supera el 100% de casos. LECTURA HORIZONTAL

****La numeració de les taules del present apartat conserven la numeració que tenen en l'informe complet per tal de facilitar la seva localització

Taula 109**. Tipus d'aparcament segons zona d'aparcament. 2011**

Zona d'aparcament	Tipus d'aparcament		TOTAL**
	Reservat	Lliure	
Rectorat	42,8	65,0	100
Veterinària	100,0	20,7*	100
Zona nord (Educació, FTI, Lletres i Ciències)	26,5	78,9	100
Plaça Cívica (Hemeroteca, E. Postgrau)	22,8	86,5	100
Eix central (Econòmiques, Polítiques, Dret, Ciències)	38,7	75,2	100
Zona sud (Medicina i Comunicació)	18,4	87,0	100
Vila UAB	2,8*	100,0	100
TOTAL	21,1	51,8	100

Font: GEMOTT. 2011.

Ombrejat gris. valors significativament més alts

Vermell negreta: valors significativament més baixos

* dades no significatives, casos per casella inferiors a 30 casos.

** Utilitza el transport privat per accedir al campus

RESPOSTA MÚLTIPLE: cada enquestat/ada pot donar més d'una resposta a la pregunta, de tal manera que el total supera el 100% de casos.

LECTURA HORIZONTAL

- Globalment, **la comunitat universitària que accedeix al campus de la UAB valora negativament el funcionament de l'aparcament al campus de Bellaterra**. Així, en una escala de 0 a 10, nota mitjana que obté aquesta valoració global és de 4,9. Lògicament, hi ha aspectes millor i pitjor valorats. Quant als aspectes amb pitjor valoració per part de la comunitat universitària és especialment negativa l'opinió que es té de la facilitat per trobar aparcament (3,7) i en menor grau, el civisme a l'hora d'aparcar (4,5) i l'espai per aparcar el vehicle (4,6).
- **Les diferències en funció del mode de transport** amb el que s'accedeix al campus són molt significatives, de tal manera que els usuaris del transport privat tenen una molt pitjor opinió de la situació de l'aparcament que els/les usuaris/àries del transport públic o dels modes no motoritzats.
- Les diferències d'opinió més grans es concentren tant en el funcionament general de l'aparcament com en l'opinió que mereix a uns i altres l'estat de l'asfalt, la senyalització dels usuaris admesos, la seguretat pels vehicles, l'espai per maniobrar, l'espai per aparcar el vehicle i civisme a l'hora d'aparcar.

Taula 110.** . Valoració de l'aparcament a la UAB segons mode de transport amb el que s'arriba al campus. 2011

Aspectes	Mode			Total UAB
	No motoritzat	T. Públic	T. Privat	
Senyalització dels accessos	6,1	6,0	5,9	6,0
Enllumenat	6,1	6,1	5,8	5,9
Espai per vianants	6,0	6,0	5,9	5,9
Seguretat per les persones	6,0	6,1	5,7	5,9
Estat de l'asfaltat	5,8	5,9	5,1	5,5
Senyalització dels usuaris admesos	5,7	5,7	5,2	5,5
Seguretat pels vehicles	5,6	5,7	5,1	5,5
Espai per maniobrar	5,6	5,5	5,2	5,4
FUNCIONAMENT GENERAL	5,2	5,2	4,5	4,9
Espai per aparcar el vehicle	5,1	4,9	4,1	4,6
Civisme a l'hora d'aparcar	5,1	4,9	4,0	4,5
Facilitat per trobar aparcament	4,1	3,9	3,4	3,7

Font: GEMOTT. 2011.

Ombrejat gris. valors significativament més alts

Vermell negreta: valors significativament més baixos

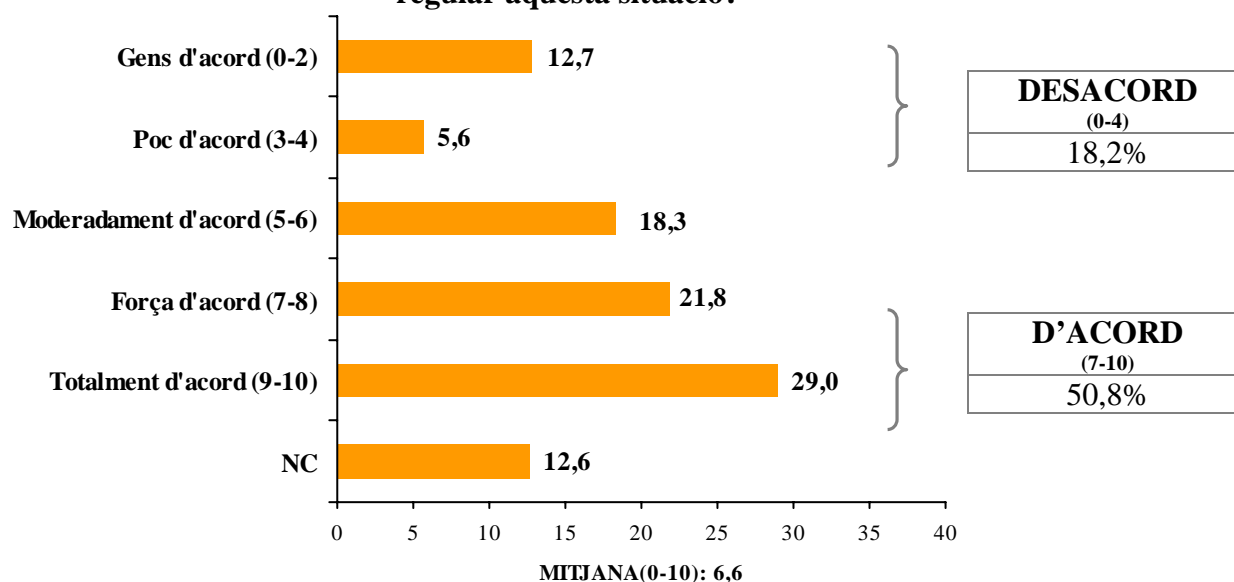
* dades no significatives, casos per casella inferiors a 30 casos.

Mitjana en una escala de 0 a 10 en la que el 0 equival a 'molt malament' i el 10 a 'molt bé'.

**La numeració de les taules del present apartat conserven la numeració que tenen en l'informe complet per tal de facilitar la seva localització

- Globalment, entre la comunitat universitària existeix força consens amb que és necessari fer algun tipus d'actuació per fer front al fet que en hora punta la demanda d'aparcament superi l'oferta existent. Concretament, en una escala de 0-10, el grau d'acord se situa en 6,6 de mitjana, de tal manera que el 50,8% mostra un elevat grau d'acord amb que s'actui (donat puntuacions de 7 o més punts) i el 18,3% es mostra moderadament d'acord (amb puntuacions de 5 i 6). Tanmateix cal dir que una part de la comunitat universitària no considera que calgui actuar malgrat la situació deficitària i excloent la possibilitat de fer més places d'aparcament.

Gràfic 35*. Actualment la demanda d'aparcament en hora punta és superior a les 7000 places existents. Excloent la possibilitat de fer més places d'aparcament, fins a quin punt estàs d'acord amb que es realitzi algun tipus de gestió per regular aquesta situació?



Font: GEMOTT. 2011.

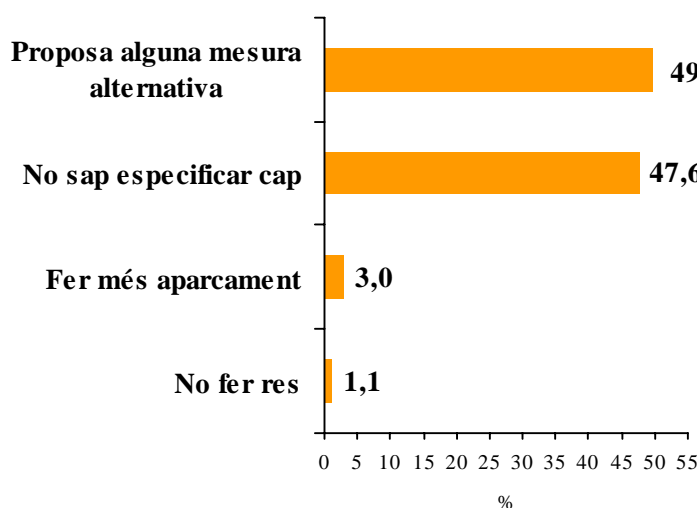
*La numeració dels gràfics del present apartat conserven la numeració que tenen en l'informe complet per tal de facilitar la seva localització

- En conjunt, els col·lectius que estan significativament més d'acord amb la necessitat de prendre mesures per millorar la situació de l'aparcament són:
 - ✓ Les dones (6,7, en una escala de 0 a 10)
 - ✓ El PDI (7,2)
 - ✓ Persones que accedeixen al campus amb transport públic (6,8) o mitjans no motoritzats (6,9)

- En canvi, els col·lectius que estan significativament menys d'acord són:
 - ✓ Els homes (6,4)
 - ✓ El PAS (6,4) i l'alumnat de 1r, 2n cicle i graus (6,5)
 - ✓ Persones que accedeixen al campus amb vehicle privat (6,3, el 24,3% en desacord)
- Cal destacar que el 47,6% de la comunitat universitària, excloent la possibilitat de fer més places d'aparcament, no sap especificar cap mesura a prendre, de tal manera que en conjunt la meitat (49,8%) de la comunitat universitària proposa mesures alternatives a la creació de més places per tal de gestionar els actuals desequilibris entre oferta i demanda.

Gràfic 36*. Quina/es actuacions faries?

Si us plau recorda que no es pot incloure fer més places d'aparcament



Tipus de propostes	Total UAB
Incentiu a l'ús d'altres modes i mitjans (transport públic, carrils bicis, vehicle compartit...)	22,9
Gestionar accessos (targes, zones reservades, col·lectius, etc...)	12,2
Millores en l'espai existent (llum, seguretat, amplària de les places...)	8,7
Mesures econòmiques (descomptes, preus especials, reducció de preu transport públic, etc...)	6,3
Fer canvis en l'aparcament reservat (ampliar espai reservat, disminuir-lo, etc...)	4,3
Implantar sistemes de pagament	3,3
Mesures sancionadores (grua, multes, etc...)	2,1
Més places d'aparcament per bicicletes i motos'	0,4
Fer un aparcament fora del campus (RENFE, o similar) i que les persones s'hi desplacin en bus fins el campus	0,2
Altres	8,1

Font: GEMOTT, 2011.

RESPOSTA MÚLTIPLE: cada enquestat/ada pot donar més d'una resposta a la pregunta, de tal manera que el total supera el 100% de casos.

*La numeració de les taules i gràfics del present apartat conserven la numeració que tenen en l'informe complet per tal de facilitar la seva localització

- Quant als criteris a prioritzar es poden classificar en 3 grans categories. En primer lloc, la major part de la comunitat universitària optaria per valorar les circumstàncies personals de cada membre (51,1%). Concretament, el que més consens espontani genera és que les persones que no tenen accés a la UAB amb transport públic en menys de 45min de trajecte (40,6%) tinguin prioritats per aparcar.

Taula 112*. *Amb les 7000 places d'aparcament actuals, quins criteris prioritziaries a l'hora de gestionar l'aparcament a la UAB? 2011*

Criteris a prioritzar	TOTAL UAB
Cap, el primer que arribi que aparqui	21,3
NC	22,1
Prioritzaria	56,6
Circumstàncies personals	51,1
<i>Les persones que no tenen accés a la UAB amb transport públic en menys de 45min de trajecte</i>	40,6
<i>Les persones que viuen més lluny de la UAB</i>	29,8
<i>Persones amb algunes condicions personals concretes (fills en edat escolar, persones dependents a càrrec...)</i>	20,8
Usos	35,2
<i>Cotxe amb 3 o més persones</i>	27,2
<i>Les persones que han d'estar més hores a la UAB</i>	12,6
Característiques com a personal de la UAB	17,4
<i>Si la teva feina o activitat a la UAB requereix desplaçaments</i>	16,6
<i>En funció del càrrec</i>	1,5

Font: GEMOTT. 2011.

RESPOSTA MÚLTIPLE: cada enquestat/ada pot donar més d'una resposta a la pregunta, de tal manera que el total supera el 100% de casos.

*La numeració de les taules del present apartat conserven la numeració que tenen en l'informe complet per tal de facilitar la seva localització

Taula 114*. *Criteris homogenis o diferenciats per col·lectius, segons col·lectiu. 2011*

Posicionament	Col·lectius				TOTAL UAB
	Alumnat de 1r, 2n cicle i graus	Alumnat de 3r cicle	PDI	PAS	
Els mateixos per tothom	77,6	72,9	56,3	60,6	74,1
Només s'han d'aplicar a determinats col·lectius	6,4	11,9	22,3	23,4	9,6
NC	16,0	15,2	21,4	16,0	16,3
TOTAL	100	100	100	100	100

Font: GEMOTT. 2011.

Ombrejat gris: valors significativament més alts

Vermell negreta: valors significativament més baixos

*La numeració de les taules del present apartat conserven la numeració que tenen en l'informe complet per tal de facilitar la seva localització

- En conjunt, a l'hora de prioritzar col·lectius, si bé la major part de la comunitat universitària estableix alguna prioritització (44,4%), 1 de cada 3 opina que no s'ha d'establir cap diferenciació entre col·lectius (32,5%) i una part important no sap o no vol respondre aquesta qüestió.

Taula 115*. *Amb les 7000 places d'aparcament actuals, quins col·lectius prioritzaries a l'hora de gestionar l'aparcar a la UAB. 2011*

Priorització de col·lectius	TOTAL UAB
Cap, el primer que arribi que aparqui	32,5
NC	23,1
Prioritzaria	44,4
Alumnat	33,1
<i>1r i 2n cicle i grau</i>	28,7
<i>3r cicle</i>	27,0
PDI	27,1
<i>A temps complet</i>	18,6
<i>Temporal</i>	17,0
PAS	24,6
Altres usuaris	6,4
<i>Visites puntuals</i>	3,5
<i>Clients dels comerços i serveis de la UAB</i>	2,2
<i>Usuaris dels FGC que aparquen a la UAB i marxen fora</i>	1,3

Font: GEMOTT. 2011.

Ombrejat gris. valors significativament més alts

Vermell negreta: valors significativament més baixos

RESPOSTA MÚLTIPLE: cada enquestat/ada pot donar més d'una resposta a la pregunta, de tal manera que el total supera el 100% de casos.

*La numeració de les taules del present apartat conserven la numeració que tenen en l'informe complet per tal de facilitar la seva localització

Taula 113.** *Criteris a prioritzar a l'hora de gestionar l'aparcar a la UAB segons col·lectiu. 2011*

Criteris de priorització	Col·lectius				TOTAL UAB
	Alumnat de 1r, 2n cicle i graus	Alumnat de 3r cicle	PDI	PAS	
Cap, el primer que arribi que aparqui	23,6	19,3	9,9	16,9	21,3
NC	21,9	21,8	24,5	22,5	22,1
Prioritzaria	54,5	58,9	65,8	60,6	56,6
Circumstàncies personals	50,3	53,5	52,8	50,8	51,1
<i>Les persones que no tenen accés a la UAB amb transport públic en menys de 45min de trajecte</i>	39,7	43,2	42,8	39,3	40,6
<i>Les persones que viuen més lluny de la UAB</i>	32,5	26,3	20,9	21,4	29,8
<i>Persones amb algunes condicions personals concretes (fills en edat escolar, persones dependents a càrrec...)</i>	17,6	26,8	28,7	30,0	20,8
Usos	33,5	38,4	40,9	35,7	35,2
<i>Cotxe amb 3 o més persones</i>	27,0	30,4	25,3	20,8	27,2
<i>Les persones que han d'estar més hores a la UAB</i>	10,9	12,7	21,7	19,9	12,6
Característiques com a personal de la UAB	13,6	22,9	32,5	23,7	17,4
<i>Si la teva feina o activitat a la UAB requereix desplaçaments</i>	13,1	22,4	28,2	22,9	16,6
<i>En funció del càrrec</i>	0,8*	1,8	6,9	1,0*	1,5

Font: GEMOTT. 2011.

Ombrejat gris. valors significativament més alts

Vermell negreta: valors significativament més baixos

* dades no significatives, casos per casella inferiors a 30 casos.

RESPOSTA MÚLTIPLE: cada enquestat/ada pot donar més d'una resposta a la pregunta, de tal manera que el total supera el 100% de casos.

***La numeració de les taules del present apartat conserven la numeració que tenen en l'informe complet per tal de facilitar la seva localització