

Candidatura al  
Campus de Excelencia Internacional

# **UAB<sup>CEI</sup>: Apuesta por el Conocimiento y la Innovación**

Plan Estratégico resumido  
Subprograma A (Ministerio de Educación)  
(Orden PRE/1996/2009, de 20 de julio)



Universitat Autònoma de Barcelona

NOTA PARA LOS EVALUADORES:

LA INFORMACIÓN SOBRE LA PROPUESTA DEL PROYECTO UAB-CAMPUS  
DE EXCELENCIA INTERNACIONAL SE PUEDE CONSULTAR EN LA WEB:

**[WWW.UAB.CAT/UAB-CEI](http://WWW.UAB.CAT/UAB-CEI)**

USUARIO: UAB-CEI  
PASSWORD: UAB-CEI

## Prólogo

La UAB es una universidad joven que acaba de cumplir 40 años. Durante este tiempo, nuestra universidad ha conseguido situarse entre las mejores universidades españolas, por la calidad de su docencia, por la excelencia de su investigación y por los resultados de la transferencia de tecnología y del conocimiento.

La UAB se caracteriza por tener una estructura de campus única en España, lo que constituye uno de sus mayores activos. En un mismo espacio conviven las facultades y escuelas, los centros de investigación, las viviendas para los estudiantes e investigadores y los servicios para toda la comunidad universitaria. La UAB goza de una extensa oferta cultural y deportiva para todos sus miembros y esa amalgama convierte el campus en una verdadera ciudad del conocimiento que da cabida a más de cuarenta mil personas cada día. Todo ese talento se pone al servicio del progreso científico y del compromiso social y cultural y nos permite optar a convertirnos en un Campus de Excelencia Internacional (CEI).

Sin embargo, en la actualidad, la globalización plantea a las universidades retos estratégicos muy ambiciosos si éstas pretenden ser reconocidas como instituciones de excelencia internacional. La UAB desea afrontar estos desafíos para situarse entre las mejores universidades europeas y mundiales.

Para conseguir este objetivo, es condición necesaria la participación activa de todos los miembros de nuestra universidad, así como la implicación y la complicidad de todos los agentes del entorno alineados con los mismos objetivos de la UAB para poder así alcanzar la posición destacada en los *rankings* internacionales.

Adicionalmente a las tres misiones que hoy día se asignan a toda universidad, docencia, investigación y transferencia del conocimiento, la UAB no es una isla académica, sino que contempla las necesidades sociales de nuestro mundo y actúa para resolverlas en la medida de sus limitadas posibilidades, mostrándose como una institución responsable, solidaria y comprometida, cuya actitud sirve de elemento ejemplarizante para la formación integral de sus estudiantes y para la sociedad de su entorno.

El Programa Campus de Excelencia Internacional (CEI) contempla no solamente acciones para mejorar la excelencia y la internacionalización académica, sino también aquellas que inciden sobre los aspectos sociales, medioambientales y culturales que debe realizar una universidad de calidad que pretende ser una institución de referencia en su entorno y con una proyección global.

Por sus características, la UAB se ajusta perfectamente a los objetivos del Programa CEI. La propia UAB, con un campus integral, donde se trabaja y se vive, conectada con su entorno territorial, sensible con el medioambiente, dispone de una calidad académica contrastada, de un entorno científico con 25 centros e institutos de investigación de reconocido prestigio, de grandes instalaciones como el sincrotrón Alba, del tejido empresarial de alto contenido tecnológico que configura el Parc Tecnològic del Vallès y las grandes empresas del arco de la B-30 (que aparece en diversos informes como el más dinámico de Cataluña). Todo ello, junto a las infraestructuras de comunicaciones de este entorno privilegiado, hacen de él, el polo de I+D+i más importante del eje del Mediterráneo y probablemente del sur de Europa.

Para la UAB convertirse en Campus de Excelencia Internacional es un objetivo prioritario, porque permitirá la dinamización del proceso de agregación colaborativa del muy potente entorno de I+D+i englobado actualmente en el Parc de Recerca UAB (PRUAB), con una masa crítica y complementariedad transversal de gran valor añadido.

El proyecto UAB<sup>CEI</sup> define dos grandes actuaciones estratégicas. Por una parte, el denominado “Barcelona Nanotechnology Cluster-Bellaterra”, que se centra en el campo de los Materiales y la Nanotecnología, del que forman parte la UAB, una serie de centros de investigación, y empresas ubicadas en el PRUAB y que se apoya en la presencia de una instalación singular como el sincrotrón ALBA. Por otra, el campo de la Biotecnología y la Biomedicina, basado tanto en los centros de investigación básica en el campus UAB como en los situados en los entornos de los Hospitales universitarios vinculados a la UAB, dada su característica de investigación clínica y traslacional. Además también se debe mencionar la actuación singular que se centra en el complejo histórico del hospital de Sant Pau, que acogerá un proyecto en el campo de las Ciencias Sociales y de la Cooperación Internacional.

No cabe duda que si la UAB obtiene el reconocimiento de Campus de Excelencia Internacional hará mucho más visible todo el conjunto agregado de la UAB y los centros de I+D+i, y tendrá como consecuencia la atracción de talento y de iniciativas empresariales. Estoy convencida de que el proyecto UAB<sup>CEI</sup> demostrará así su prestigio académico, dando un salto cualitativo y cuantitativo, que mejorará considerablemente su posición entre las mejores universidades del mundo por su compromiso científico y social.

ANA RIPOLL ARACIL  
Rectora  
Universitat Autònoma de Barcelona

Candidatura al  
Campus de Excelencia Internacional

# **UAB<sup>CEI</sup>: Apuesta por el Conocimiento y la Innovación**

Plan Estratégico resumido  
Subprograma A (Ministerio de Educación)  
(Orden PRE/1996/2009, de 20 de julio)

## **EPÍGRAFE I: PROPUESTA GLOBAL**



**Universitat Autònoma de Barcelona**

# Índice

## EPÍGRAFE I. PROPUESTA GLOBAL

Presentación del proyecto UAB <sup>CEI</sup> .....	2
1. Desarrollo de la propuesta UAB <sup>CEI</sup> .....	10
1.1. Denominación de la propuesta .....	10
1.2. La Visión del UAB <sup>CEI</sup> .....	10
1.3. La Misión del UAB <sup>CEI</sup> .....	17
1.4. La UAB en la actualidad .....	18
1.5. Plan de promoción Internacional .....	23
1.6. Instituciones y empresas que apoyan la propuesta .....	26
2. Objetivos principales a alcanzar .....	29
3. Información complementaria en soporte multimedia .....	34
4. Coordinación y gestión del UAB <sup>CEI</sup> .....	36

## EPÍGRAFE II. ACCIONES E INDICADORES ESPECÍFICOS

## EPÍGRAFE III. VALORACIÓN ECONÓMICA Y CRONOGRAMA

En este Epígrafe I se expone toda la información necesaria para visualizar, de forma general, el proyecto propuesto. En el primer apartado, “Presentación del proyecto”, se expone una visión global, donde se muestra la filosofía del mismo.

En esta presentación se destacan los aspectos más estratégicos de la propuesta UAB<sup>CEI</sup>. En primer lugar se presentan las cifras que definen la actividad de la UAB y se describe el entorno de I+D+i de la universidad. A continuación, se presentan los objetivos más importantes del proyecto a corto y medio plazo (entre 2 y 4 años respectivamente), que cubren el periodo temporal correspondiente al proyecto UAB<sup>CEI</sup>. En el último punto de este apartado se describe un ambicioso objetivo a largo plazo (entre 10 y 15 años), que da continuidad al proyecto UAB<sup>CEI</sup>.

En el siguiente apartado, “Desarrollo de la propuesta UAB<sup>CEI</sup>”, se describe la parte central de la proyecto, siguiendo la “Guía del usuario” facilitada por el Ministerio para la preparación del mismo. En primer lugar, se explica la denominación del proyecto. A continuación, se presenta la Visión del UAB<sup>CEI</sup>, y las líneas estratégicas de I+D+i, para precisar a continuación los objetivos a lograr. Seguidamente se expone la Misión del UAB<sup>CEI</sup> y el camino para conseguir los objetivos propuestos considerando como situación de partida la de la UAB en la actualidad. Posteriormente, se presenta el plan de promoción internacional como herramienta para dar a conocer el alcance del proyecto y se recoge el listado de las instituciones que se adhieren a la propuesta.

Para finalizar este Epígrafe I, se presenta la web del proyecto UAB<sup>CEI</sup> cuyo objetivo es darlo a conocer y hacer participe de él a la comunidad universitaria. Igualmente, la web facilitará el acceso de los evaluadores a información adicional sobre la propuesta. El epígrafe acaba con una descripción de la estructura operativa propuesta para el seguimiento del proyecto.

## Presentación global del proyecto UAB<sup>CEI</sup>

La Universidad ha sido, tradicionalmente, la institución más abierta a las personas y a compartir el conocimiento y una de las instituciones mejor valoradas por los ciudadanos. Sin embargo, el sentido competitivo de la globalización también ha llegado a ella, alterando su comportamiento reflexivo y su pensamiento crítico, lo cual ha generado nuevas dinámicas productivas que se han implantado en el mundo anglosajón y están siendo aceptadas internacionalmente. Todo ello ha llevado a que las universidades líderes en el mundo sean universidades norteamericanas (Harvard, Stanford, MIT, ...) alineadas con estos objetivos.

Por otro lado, las TIC e Internet han logrado que la comparación entre investigadores, grupos, centros y universidades sea cada vez más fácil y frecuente. Los *rankings* mundiales de universidades más conocidos, como son los de Shangai y QS-Times, son cada vez más utilizados para evaluar su nivel de relevancia en el escenario académico internacional, que las hace más o menos atractivas para investigadores y alumnos. Las universidades con más prestigio y presupuesto, pueden captar/arrebatar más talento y mantener o mejorar sus posiciones en dichos *rankings*.

Las reglas de juego internacionales no dejan opción a una gran variedad de posicionamientos. Si nos atenemos el dicotómico modelo universitario anglosajón, las universidades trabajan compitiendo por un espacio en la élite internacional o tienen, junto con los *colleges*, un ámbito local.

La Universitat Autònoma de Barcelona hace ya tiempo que tiene como objetivo ser una universidad de referencia y lo ha conseguido en el ámbito español. La UAB se encuentra actualmente en la posición 2-3 de las universidades españolas en el *ranking* QS-Times y en la posición 5 en el de Shangai.

Sin embargo, al igual que el resto de universidades españolas, la UAB no ha alcanzado todavía estar incluida entre las mejores universidades mundiales. La UAB se encuentra en el lugar 106 entre las universidades europeas y en el 256 mundial del *ranking* QS-Times y en los intervalos 124-172 de Europa y 305-402 mundial del *ranking* de Shangai. Ver las cifras características de la UAB en la tabla 1.



**Tabla 1. La UAB en cifras (curso 2008-2009)**

<b>57</b>	departamentos <sup>1</sup>
<b>13</b>	facultades y escuelas <sup>1</sup>
<b>28.307</b>	estudiantes de grado <sup>2</sup>
<b>2.575</b>	estudiantes de doctorado <sup>2</sup>
<b>1.886</b>	estudiantes de másteres oficiales <sup>2, 3</sup>
<b>2.289</b>	estudiantes de másteres propios <sup>2</sup>
<b>9.657</b>	estudiantes de programas de formación continua/permanente
<b>2.678</b>	estudiantes de intercambio
<b>1.135</b>	estudiantes internacionales de grado
<b>692</b>	estudiantes internacionales de másteres oficiales
<b>439</b>	estudiantes internacionales de doctorado
<b>3.688</b>	personal académico
<b>1.621</b>	personal investigador en formación <sup>4</sup> en los departamentos
<b>2.340</b>	personal de administración y servicios
<b>78</b>	titulaciones de grado
<b>101</b>	másteres oficiales
<b>481</b>	programas de formación continua/permanente <sup>3</sup>
<b>47</b>	programas de doctorado con Mención de Calidad
<b>380</b>	tesis doctorales leídas
<b>1.616</b>	número de artículos publicados en revistas indexadas en la <i>Web of Science</i> <sup>5</sup>
<b>218</b>	grupos de investigación consolidados <sup>6</sup>
<b>441</b>	convenios de investigación <sup>5</sup>
<b>246</b>	proyectos nacionales <sup>5</sup>
<b>31</b>	proyectos europeos <sup>5</sup>
<b>1600 m<sup>2</sup></b>	superficie destinada a la incubación de empresas
<b>33</b>	patentes registradas <sup>5</sup>
<b>150</b>	cartera de patentes de los últimos 10 años
<b>30</b>	empresas <i>spin-off</i> creadas desde 2001 <sup>5</sup>
<b>59.649.701 €</b>	recursos obtenidos para la investigación y transferencia <sup>5</sup>
<b>15.473.362 €</b>	financiación recibida para investigación en convocatorias nacionales <sup>5</sup>
<b>4.586.388 €</b>	financiación recibida para investigación en convocatorias internacionales <sup>5</sup>
<b>417.047.000 €</b>	presupuesto global de la universidad <sup>7</sup>

<sup>1</sup> Año 2009.

<sup>2</sup> Incluye los estudiantes nacionales e internacionales.

<sup>3</sup> Curso 2007-2008.

<sup>4</sup> Incluidos en los estudiantes de doctorado.

<sup>5</sup> Año 2008.

<sup>6</sup> Incluye convocatoria SGR'09.

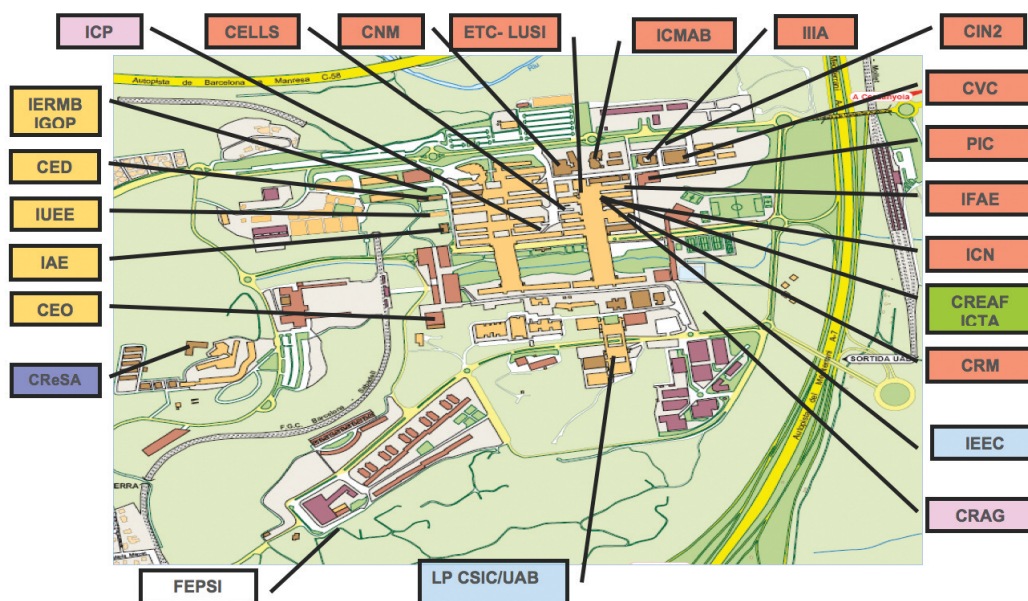
<sup>7</sup> Presupuesto definitivo liquidado en 2008.

A pesar de la alta competencia internacional, la UAB tiene la voluntad de situarse entre las mejores universidades, tanto de Europa como del mundo. Para conseguir este objetivo, la UAB ha puesto y sigue poniendo en marcha cambios profundos en el funcionamiento de la institución.

**La UAB tiene la voluntad de situarse entre las mejores universidades, tanto de Europa como del mundo.**

La UAB está realizando y planificando actuaciones innovadoras, que son pioneras en la universidad española, como por ejemplo: la nueva carrera académica, el modelo de dedicación variable del profesorado o la conversión de plazas de profesores ayudantes y colaboradores en becarios. Algunas de estas actuaciones están empezando ya a dar sus primeros frutos, otras están en fase de implementación o a punto de ponerse en marcha.

En otro orden de cosas, la UAB ha ido participando, junto a otras instituciones como el CSIC, el IRTA y la Generalitat de Catalunya, en la creación, desde hace más de 20 años, de una serie de centros e institutos para enriquecer su entorno de I+D+i (Ver Fig. 1).



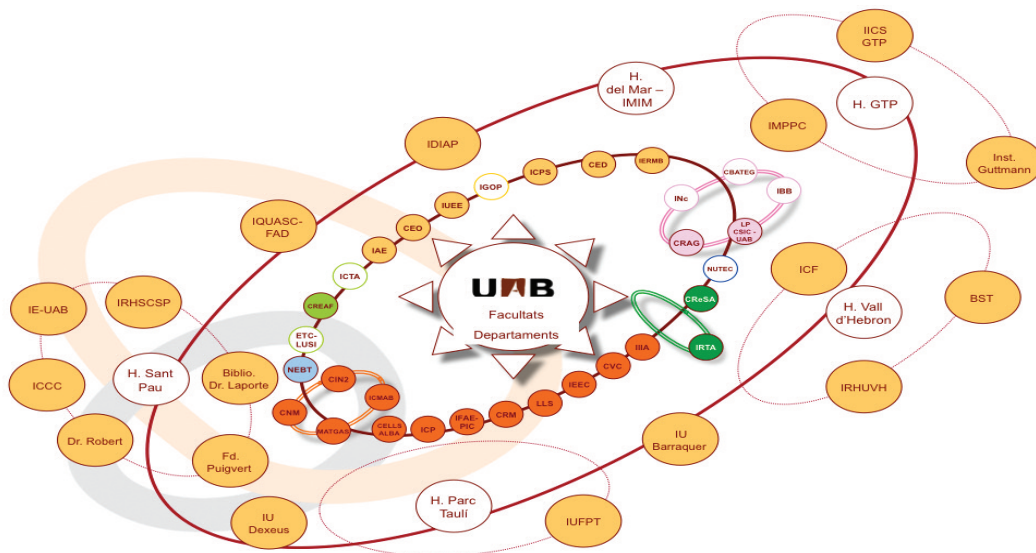
**Fig. 1.- En el campus de Bellaterra están localizados 25 Centros de I+D+i adscritos a la UAB. La descripción de todos los centros se encuentra en el apartado 1.6 "Instituciones y empresas que apoyan la propuesta".**

Recientemente se ha creado el Parc de Recerca UAB (PRUAB), una estructura que pretende profundizar en la integración de los centros mostrados en el gráfico de la figura 2, con los departamentos de la universidad y que además ofrece a todos ellos ayuda en las actividades de I+D+i, servicios científico técnicos y de soporte en la transferencia del conocimiento, dando al entorno unas enormes posibilidades de futuro.

La convocatoria CEI es una magnífica ocasión para conseguir que los cambios pioneros sean mejor asimilados por la comunidad académica tanto por lo que significaría la ayuda económica para conseguir los objetivos concretos que se proponen en este documento, como por el reconocimiento y el respaldo que la calificación de CEI sig-

nificaría en las actuaciones innovadoras emprendidas por la UAB en docencia e investigación.

Así como el programa CEI es una gran oportunidad para profundizar en la integración de los centros de I+D+i del PRUAB, también es una oportunidad para diseñar y ejecutar las acciones necesarias para avanzar en la articulación de un espacio de excelencia en R+D+i líder en España.



**Fig. 2. El parque PRUAB, está estructurado en un núcleo y dos coronas de centros e institutos que se representan en la figura con círculos. El núcleo lo componen los departamentos y facultades de la UAB, la corona interior está formada por los centros de I+D+i del campus de Bellaterra y la exterior por los centros de investigación de los hospitales vinculados a la UAB.**

Adicionalmente, la UAB tiene otro objetivo mucho más ambicioso a largo plazo que consiste en promover, liderar y dinamizar la integración, no sólo del conjunto de los centros de I+D+i, sino del tejido productivo y el entorno social y cultural, con el fin de conseguir vertebrar en el eje de la B-30<sup>8</sup>, la creación del Cluster del Conocimiento UAB-30, como el más importante del Mediterráneo.

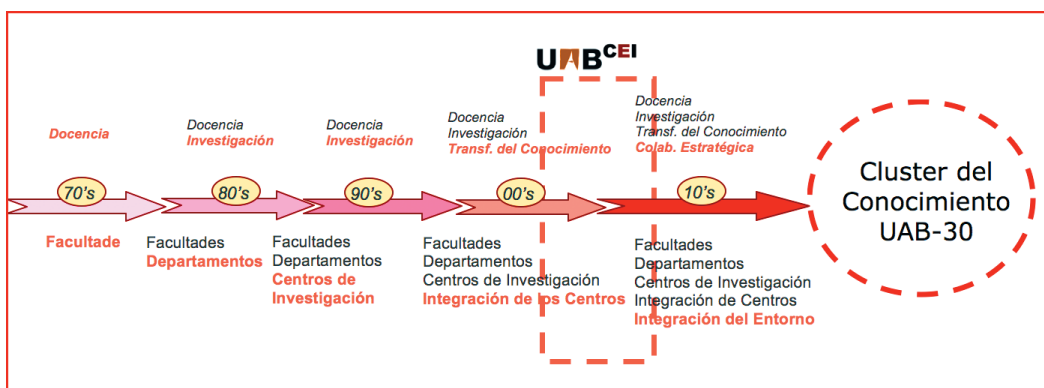
La viabilidad de un proyecto tan ambicioso requiere la voluntad y la experiencia necesaria para abordarlo. La UAB ha demostrado desde hace mucho tiempo la coherencia de su trayectoria en esa dirección (Fig. 3). Sin embargo, para alcanzar estas metas es necesario planificar las etapas intermedias a corto y medio plazo. Es decir, el periodo cubierto por el programa CEI.

- A corto plazo y partiendo del presente, y en algunos casos del pasado reciente, la UAB está actuando de forma decidida y estratégica sobre temas muy sen-

<sup>8</sup> La B-30 es una autovía de unos 15 km que pasa frente a la UAB y une núcleos de población y polos productivos de alta tecnología, que hacen de este territorio el más dinámico de Cataluña. La B-30 es una vía paralela a la autopista AP-7 la cual discurre desde Francia por todo el mediterráneo español.

sibles en una universidad, con medidas que premian **el esfuerzo, la excelencia y la captación de talento** y que han sido ya aprobadas en los órganos de gobierno correspondientes o están en proceso de conseguirlo.

- A medio plazo, la UAB pretende profundizar en el proceso de **integración de los centros e institutos de I+D+i** de su entorno, que en muchos casos son referentes internacionales y en cuya creación ha participado la propia UAB. Más concretamente, este objetivo pretende potenciar la investigación, la docencia de postgrado y generar sinergias entre todos los miembros del proyecto UAB<sup>CEI</sup>, reforzando los vínculos ya existentes entre ellos.
- A largo plazo, la UAB pretende hacer algo mucho más ambicioso: liderar la integración de todo su rico entorno de I+D+i, productivo, social y cultural, con el objetivo de crear el **cluster de I+D+i más importante del Mediterráneo**.



*Fig. 3. La evolución de la UAB muestra su voluntad de promover la creación de estructuras potentes para la generación, comunicación y transferencia del conocimiento.*

Para ayudar a conseguir los objetivos en el corto y medio plazo, la UAB tiene en marcha o va a implantar una serie de medidas innovadoras y pioneras. Resumiremos, a continuación, las más relevantes, englobadas en tres ejes. Algunas de estas actuaciones, que son de gran relevancia para la UAB, no tienen un presupuesto especial asignado y por tanto no aparecen en el Epígrafe II, ya que se financian de su presupuesto de funcionamiento o de una redistribución de recursos.

### Eje de las personas (estudiantes, profesores-investigadores)

- Consolidación de una nueva carrera académica estructurada en dos etapas: una primera etapa que acaba con la finalización de la tesis; y una segunda etapa, desvinculada de la primera, de atracción de talento a través de convocatorias internacionales y cuyo objetivo es la contratación y posible consolidación de investigadores con una excelente trayectoria postdoctoral. Ver documento en la web del UAB<sup>CEI</sup>.

**Consolidación de una nueva carrera académica estructurada en dos etapas**

- Puesta en funcionamiento de un modelo de dedicación variable del profesorado, en función de la dedicación cuantificada a la docencia, a la investigación y la gestión. Ver documento en la web del UAB<sup>CEI</sup>.
- Puesta en funcionamiento de un nuevo modelo de dedicación docente del profesorado adaptado a las titulaciones del EEES. A diferencia de los esquemas tradicionales adoptados hasta ahora por las universidades españolas, el modelo valora el esfuerzo docente del profesorado a partir de la actividad presencial en el aula y también incluye una valoración en función del número de estudiantes que están al cargo del profesor.
- Desarrollo de un programa de promoción de cátedras para titulares acreditados que contempla cuatro perfiles que valoran, respectivamente, trayectorias destacadas en investigación, docencia, transferencia del conocimiento o de tecnología y dedicación asistencial (médica o veterinaria). Ver documento en la web del UAB<sup>CEI</sup>.
- Extensión del programa de sabáticos por méritos de investigación cada 10 años (sabáticos anuales) o cada 5 años (sabáticos semestrales). Ver documento en la web del UAB<sup>CEI</sup>.
- Profundización del plan de eméritos que, a partir de prejubilaciones de profesores senior, permite un rejuvenecimiento gradual y planificado de la plantilla, en sintonía con programas de captación de jóvenes investigadores (Ramón y Cajal, Juan de la Cierva, Beatriu de Pinós,...). Ver documento en la web del UAB<sup>CEI</sup>.
- Desarrollo de políticas que favorezcan la movilidad y la inserción en el mercado laboral de los titulados (graduados, másteres y doctores) de la UAB.
- Incremento del número de personal investigador en formación (PIF) como consecuencia del programa de conversión de las plazas de profesores ayudantes y colaboradores en becarios. Ver documento en la web del UAB<sup>CEI</sup>.
- Diseño de un modelo de grado-postgrado que permita encajar el modelo 4+1 español con el modelo 3+2 mayoritario en Europa, para facilitar la movilidad de los estudiantes europeos. Estos estudiantes harán unos complementos de 60 ECTS en inglés.

### **El eje de la institución (formación, I+D+i)**

- Estructuración de la oferta formativa en el marco del EEES, con el objetivo de mejorar la calidad basándose en la amplia experiencia adquirida con el programa piloto desarrollada desde el año 2002 y que incluyó a 17 titulaciones. Ver documento en la web del UAB<sup>CEI</sup>.
- Desarrollo del tercer Plan Director 2010-2013 de la UAB, como un instrumento de dirección estratégica y progreso del funcionamiento de la universidad.

- Creación de un espacio piloto multimedia para trabajo interactivo en grupo, ya sea presencial o virtual, de aplicación en docencia, I+D+i y transferencia, y utilizable por todas las entidades vinculadas al proyecto UAB<sup>CEI</sup>.
- Fomento del uso del inglés en la docencia de grado y de postgrado, valorando el crédito impartido en inglés más que el correspondiente crédito impartido en castellano o catalán. Un objetivo de este plan a medio plazo es tener un 10% del total de la docencia de grado en inglés.
- Internacionalización como objetivo fundamental para el futuro de la UAB. Se ha apostado por los másteres internacionales de calidad, incrementando los que se están impartiendo en inglés.
- Apuesta decidida por la nanotecnología como línea estratégica prioritaria. En esta línea, los grupos de investigación de los departamentos de la UAB, el Instituto de Ciencia de Materiales de Barcelona (ICMAB-CSIC), el Centro Nacional de Microelectrónica (CNM-CSIC), la próxima puesta en marcha del Centro de Investigación en Nanociencia y Nanotecnología (UAB, CSIC y Generalitat de Catalunya) y del Sincrotrón ALBA, constituyen, sin duda el núcleo (Nanocluster) más importante de España en esta área y uno de los más importantes de Europa.
- Intensificación de la línea estratégica de Biomedicina y Biotecnología con la consolidación de tres proyectos emblemáticos:
  - El Instituto de Medicina Predictiva y Personalizada del Cáncer
  - La mención y desarrollo del ICTS<sup>9</sup> Mouse-Clinic, del Centro de Biotecnología Animal y Terapia Génica (CBATEG)
  - El Centro de Agrigenómica creado en consorcio con el IRTA
- Adicionalmente, hay muchas otras actuaciones planificadas o ya en marcha, como por ejemplo: el plan de la formación continua, las políticas de incorporación de investigadores con talento (Ramón y Cajal, ICREA, ICREA-Academia) y los premios a los investigadores que publican en las revistas de más prestigio internacional, como *Nature* o *Science*, entre otras.

**Apuesta por la nanotecnología como línea estratégica prioritaria**

## **El eje de la sociedad (el territorio, la transferencia de conocimiento)**

- La consolidación del PRUAB y la profundización de la integración en él de los Centros de I+D+i. Ver documento en la web del UAB<sup>CEI</sup>.
- Puesta en marcha de las diferentes estructuras para mejorar la transferencia de conocimiento y de tecnología como son el edificio Eureka y los edificios M2 y M3 como incubadoras y servicios para todo el UAB<sup>CEI</sup> dentro del objetivo integrador del PRUAB.

<sup>9</sup> Infraestructuras Científicas y Tecnológicas Singulares

- Plan de adscripción de investigadores de la UAB a centros e institutos de I+D+i con personalidad jurídica diferente de la UAB. En la actualidad ya hay un buen número de profesores adscritos a los centros e institutos, algunos de estos investigadores ejercen la responsabilidad de ser los directores de los propios centros. Ver documento en la web del UAB<sup>CEI</sup>.

A largo plazo (periodo no correspondiente al proyecto UAB<sup>CEI</sup>), la UAB pretende conseguir proyectos ambiciosos, los cuales muestran una línea de continuidad con los que se han presentado en el corto y medio plazo. En este apartado presentaremos los más importantes sin estructurarlos en ámbitos:

- Promover y liderar la constitución del Cluster del Conocimiento UAB-30, como una evolución futura del PRUAB, incorporando empresas e instituciones al mismo. De hecho, ya pertenecen al parque todas las 30 *spin-offs* creadas por la UAB. Este Cluster del Conocimiento será el resultado de la agregación de las diferentes instituciones que operan en el territorio (PRUAB, parque ALBA, Parque Tecnológico del Vallés (PTV), ayuntamientos), liderados por la UAB.
- Promover el inglés en la UAB, para que tenga un uso intensivo en la vida diaria del campus, como ocurre actualmente con las lenguas oficiales, el español y el catalán. Esta evolución es un reflejo natural de los objetivos y de las actuaciones que se describen en esta propuesta, como son los de internacionalización, la atracción de talento en docencia e investigación, o los planes para incrementar su uso en las titulaciones de grado y, sobre todo, en las de postgrado.
- Trabajar para alcanzar, en el año 2020, una posición entre las 50 primeras universidades de Europa en los *rankings* internacionales.

**Promover y liderar la constitución del Cluster del Conocimiento UAB-30**

**Promover el uso intensivo del inglés en el campus**

**Alcanzar una posición entre las 50 primeras universidades de Europa**

## 1. Desarrollo de la propuesta UAB<sup>CEI</sup>

En este apartado se desarrolla la parte fundamental del documento, basado en la “Guía del usuario”. Se presentan la denominación de la propuesta, la Visión del UAB<sup>CEI</sup>, las líneas estratégicas de I+D+i, los objetivos, la Misión y el modo como conseguir los objetivos propuestos a partir de la situación actual de la UAB. Se finaliza con la descripción del plan de promoción internacional y con el listado de las instituciones que se adhieren a la propuesta.

### 1.1 Denominación de la propuesta

UAB<sup>CEI</sup>: Apuesta por el Conocimiento y la Innovación

**UAB<sup>CEI</sup>:** pretende ser un instrumento determinante de ayuda para la mejora de la UAB en docencia, investigación y transferencia, así como en la vida en el propio campus, lo que es un objetivo que se ha marcado la UAB a corto y medio plazo. El plan también ayudará a una mejor integración de los centros e instituciones del Parc de Recerca UAB (PRUAB), con objeto de que el resultado final sea de un orden superior, producto de las sinergias entre todos los miembros del conjunto.

**Apuesta por el Conocimiento y la Innovación:** corresponde al lema que define el espíritu de la propia UAB. Esto significa, por un lado, el envite con que la UAB se plantea realizar, desde la excelencia como principio, las tres misiones que tiene con respecto al Conocimiento: generarlo, comunicarlo y transferirlo. Por otro lado, refleja la determinación de la UAB por la incorporación de toda idea o iniciativa que pueda mejorar la propia institución y su entorno.

### 1.2 La Visión del UAB<sup>CEI</sup>

En la descripción general del plan estratégico es fundamental exponer la visión del proyecto UAB<sup>CEI</sup>, que está basada en la propia visión de la universidad.

La UAB es una universidad pública de vocación internacional, caracterizada por una fuerte orientación hacia la excelencia en investigación científica y por una docencia de calidad estrechamente vinculada a la investigación. Una universidad que apuesta decididamente por el conocimiento y la innovación. Una universidad con gran sentido identitario y en la cual la convivencia entre todas las personas de la comunidad es intensa y enriquecedora. Una universidad integrada en el territorio, un referente para investigar, estudiar, trabajar y vivir en ella. Una universidad que, desde sus orígenes, tiene un marcado compromiso social y medioambiental que impregna todas sus actividades. Una universidad con capacidad y voluntad de liderazgo que realiza apuestas estratégicas por su futuro y por el de su entorno.

**Hacia la excelencia  
en investigación  
científica y por  
una docencia  
de calidad**



## El núcleo de conocimiento

La figura del grupo de investigación es el agente principal en la actividad investigadora de la UAB. De modo tradicional, los grupos de investigación han nacido en el seno de los departamentos, según afinidades de actividad y de ámbitos del conocimiento. Sin embargo la transversalidad de muchos de los problemas científicos y sociales actuales está llevando cada vez más a una estructuración “horizontal” de los grupos de investigación. En los últimos años, en la UAB se ha creado un número importante de institutos universitarios de investigación y de centros de estudios e investigación que acogen grupos de ámbitos y disciplinas diferentes bajo un objetivo científico común. La legislación interna de la UAB reconoce estas figuras como estructuras básicas de investigación y las dota de los recursos adecuados para ejercer su función investigadora.

Dentro de la Visión del proyecto UAB<sup>CEI</sup>, la UAB pretende alcanzar la excelencia internacional en dos ámbitos concretos. En primer lugar, el de la nanotecnología como línea estratégica prioritaria. En esta línea, los grupos de investigación de los departamentos de la UAB, el Instituto de Ciencia de Materiales de Barcelona (ICMAB-CSIC), el Centro Nacional de Microelectrónica (CNM-CSIC), la próxima puesta en marcha del Centro de Investigación en Nanociencia y Nanotecnología (UAB, CSIC y Generalitat de Catalunya) y del Sincrotrón ALBA, constituyen, sin duda el núcleo (Nanocluster) más importante de España en este área y uno de los más importantes de Europa.

**La UAB tiene la nanotecnología como línea estratégica prioritaria**

El segundo ámbito de excelencia está orientado a intensificar la línea estratégica de biomedicina y biotecnología, en la que la UAB ya es un referente, con la consolidación de tres nuevos proyectos: el Instituto de Medicina Predictiva y Personalizada del Cáncer; el reconocimiento y desarrollo del ICTS Mouse-Clinic, del Centro de Biotecnología Animal y Terapia Génica (CBATEG); y el Centro de Agrigenómica, creado en consorcio con el IRTA; y todo ello ligado al sincrotrón ALBA. Esta línea estratégica tiene su continuidad en todos aquellos centros de investigación más cercanos a la investigación clínica y traslacional, situados en el entorno de los hospitales universitarios. En ellos, los institutos de investigación sanitaria, acreditados por el Instituto de Investigación Carlos III, van a ser los principales ejes vertebradores de toda la investigación realizada en el entorno del hospital, con la participación de la UAB.

Debe señalarse el gran potencial existente en la confluencia entre estas dos líneas estratégicas en las que se focaliza la actividad investigadora, dado que de su combinación aparecen nuevos proyectos con grandes dosis de innovación. Se trata de la denominada convergencia de tecnologías, en la que aspectos como la nanobiomedicina y la bioinformática jugarán papeles clave, y en los que la UAB tiene todos los elementos necesarios para convertirla en un vector de futuro.

Adicionalmente a las dos líneas prioritarias, la UAB es una gran universidad generalista, con actividad docente e investigadora en muchas de las ramas del saber. Las

áreas estratégicas de la UAB están estructuradas en tres ejes principales: biociencias y ciencias de la salud, ciencias experimentales y tecnologías, y ciencias sociales y humanidades, con actividad muy destacable en cada una de ellas. Dentro de estas áreas, existen líneas de investigación por las que la UAB apuesta dado su alto nivel en la universidad, su gran potencial de evolución en el futuro y su capacidad de impacto en el entorno social y territorial. Entre estas líneas están: tecnología y seguridad alimentarias; microelectrónica; ciencia e ingeniería de materiales; visión por computador; inteligencia artificial; medio ambiente y cambio climático; investigación en historia, sociedad y gobierno; economía aplicada y análisis económico; física teórica y de altas energías; matemáticas; lingüística; arqueología prehistórica y clásica; y literatura española del Siglo de Oro.

Además de ser líneas estratégicas para la UAB, la mayoría de ellas se alinean con las acciones estratégicas del Plan Nacional. La progresiva integración en el PRUAB de los centros de I+D+i de su entorno dará lugar a la unión de dos colectivos potentes de investigadores, a la vez que permitirá trabajar en otras líneas relevantes del Plan Nacional.

**Las líneas prioritarias de la UAB se alinean con las acciones estratégicas del Plan Nacional.**

## **Aspectos principales del proyecto UAB<sup>CEI</sup>**

Los aspectos principales del proyecto UAB<sup>CEI</sup> están orientados según dos enfoques: la dinámica de la propia UAB y el entorno.

### El enfoque de la dinámica de la UAB

En relación a la dinámica de la propia universidad, es decir, referente al funcionamiento de la institución en temas de docencia, de investigación y del modelo social integral del campus, el presente plan propone una serie de medidas innovadoras.

La implantación del EEES persiguiendo la formación de calidad es uno de los aspectos principales de este primer enfoque. Hace seis años, la UAB inició un plan piloto de asignaturas del EEES en 17 titulaciones de grado, incluyendo cursos de formación para profesores, que ha permitido adquirir una experiencia muy valiosa para abordar la implantación del resto de titulaciones. La formación de profesores en las metodologías EEES y la adaptación de las aulas y de otros lugares para el trabajo en grupo y para tutorías son actuaciones propuestas y presupuestadas en el presente plan.

**La UAB ha ejecutado un plan piloto EEES en 17 titulaciones de grado.**

La internacionalización es un objetivo fundamental para el futuro de la UAB. Se ha apostado por los másteres internacionales de calidad, incrementando los que se están impartiendo en inglés. La UAB imparte 11 másteres en este idioma. Igualmente se están programando en inglés los cursos puente para los estudiantes de la UE que vienen con grados de tres años y que quieren realizar un máster en la UAB. En la

**La internacionalización es un objetivo fundamental para el futuro de la UAB.**

misma línea, la UAB está convocando, a nivel internacional, plazas de becarios para realizar la tesis doctoral. Estas plazas provienen de la conversión de las plazas de profesores ayudantes y colaboradores. En la última convocatoria de becas (2008-2009) se han recibido 7.000 solicitudes de más de 90 países.

El plan también pretende incorporar investigadores de talento, independientemente de su nacionalidad, mediante nuevas actuaciones. Recientemente se ha iniciado un programa internacional de becas de postdocs con la finalidad de captar talento, y en el que solo pueden participar las personas que se han doctorado en otras universidades diferentes de la UAB.

**La UAB genera nuevas acciones para atraer estudiantes con talento de todo el mundo.**

Para fomentar la excelencia de la investigación, la UAB lleva a cabo la iniciativa PREI (Premios a la Excelencia Investigadora), por la que se premia con 6000 euros a las seis mejores publicaciones de cada año natural, y en todos los ámbitos de la investigación.

La UAB ha puesto en funcionamiento un modelo de dedicación variable del profesorado, en función de la dedicación cuantificada a la docencia, a la investigación y a la gestión. Los valores de estas componentes definen un vector de dedicación que, mediante una fórmula, permite calcular la carga de trabajo normalizada de cada académico. Una iniciativa con filosofía distributiva semejante ya se aplicaba a los departamentos y ahora se está implantando a nivel individual.

Otra de las iniciativas es la puesta en marcha de un plan de carrera del profesorado que desliga totalmente el proceso de realización de la tesis doctoral con la incorporación de un profesor de manera estable. Todo doctor por la UAB que se quiera reincorporar a la universidad como profesor estable debe desvincularse de ella durante un período mínimo de dos años, aprovechando este período para realizar un postdoc en otra universidad, adquiriendo experiencia en la empresa privada, o en otros organismos.

La UAB mantiene un plan de méritos que facilita la sustitución de profesores seniors por jóvenes y, a la vez, permite a los profesores méritos participar en las actividades de los departamentos. Mediante este plan, las nuevas generaciones toman el relevo para construir la UAB del futuro, pero se mantiene próxima la voz de la experiencia. También se profundiza en el programa de sabáticos por méritos de investigación. A partir de ahora, estos periodos de un año podrán ser cada 10 años (antes eran cada 25 años) o de un semestre cada 5 años. Los candidatos que quieran optar a estos nuevos sabáticos tendrán que presentar un proyecto de investigación a realizar en una universidad o centro de prestigio.

El proyecto UAB<sup>CEI</sup> contempla la creación de un espacio para generar, gestionar y compartir el conocimiento en el ámbito docente, de investigación y de transferencia del conocimiento, el Centro de Gestión de Conocimiento en Ciencia y Tecnología (CGGenCT/UAB). Se trata de la creación de un entorno multimedia para realizar reuniones de trabajo presenciales o virtuales con todos los adelantos tecnológicos,

donde se realicen comunicaciones a través de videoconferencias y audioconferencias, y transmisión de clases interactivas *online*. El objetivo es crear este espacio piloto en un edificio céntrico y de uso común y abierto a las entidades vinculadas al proyecto UAB<sup>CEI</sup>.

El proyecto mantiene la concepción original de la UAB como una universidad de Campus, con su fuerza concentrada en el propio campus de Bellaterra, donde se toman las decisiones estratégicas, se encuentran los departamentos, las facultades y las escuelas, y por tanto donde se realiza la práctica totalidad de la investigación y el grueso de la docencia. La investigación clínica y biomédica, dado su carácter eminentemente traslacional, está situada en los hospitales, donde también se realiza la formación de los futuros médicos en las correspondientes unidades docentes. Además, la UAB tiene un campus académico en Sabadell donde se imparte fundamentalmente docencia de grado y de postgrado adecuado a la demanda, además de actividades culturales y conferencias.

Adicionalmente, se pretende la mejora de la funcionalidad, la eficacia y la calidad de vida del campus con objetivos concretos como la extensión de la conectividad inalámbrica a Internet en todo el campus, el aumento de la capacidad de la Vila Universitaria o la mejora de las instalaciones deportivas. Muchas de las mejoras proyectadas se explicitan en el Epígrafe II con sus correspondientes evaluaciones económicas.

En los párrafos anteriores se mencionan los objetivos estratégicos de la UAB a corto y medio plazo, considerando la atracción de talento como uno de los más importantes. Sin embargo, en esta propuesta se presentarán peticiones de inversión en edificios y obras. Esta aparente contradicción se debe a que el plan prevé también cubrir la necesidad de adaptar los espacios docentes a las nuevas metodologías del EEES; la participación en la construcción de un nuevo edificio, en el recinto modernista del Hospital de la Santa Creu y Sant Pau, que permitirá acoger formación en biomedicina que realiza allí la UAB; así como la participación en la remodelación de uno de los pabellones históricos del hospital como residencia de investigadores y estudiantes. El proyecto UAB<sup>CEI</sup> también prevé la finalización y la puesta en marcha de edificios donde se ubicarán servicios comunes para todos los componentes del PRUAB, tanto dirigidos a la investigación como a la transferencia de conocimiento y tecnología.

### El enfoque del entorno

En lo que respecta al entorno más inmediato del núcleo de la universidad, es decir, al entramado de centros e institutos de investigación que forman parte del PRUAB, el proyecto estratégico propone una serie de medidas orientadas a una agregación colaborativa de gran valor añadido, que se describen en este subapartado.

**Se creará un nuevo entorno multimedia para realizar reuniones presenciales o virtuales.**

**La UAB participará en diferentes proyectos estratégicos en el Hospital de Sant Pau.**

La UAB tuvo la suerte, o el acierto de quienes gestaron su nacimiento, de ser ubicada en el que ha llegado a ser el espacio más dinámico de Cataluña<sup>10</sup>.

La institución definió un vector estratégico de actuación hace una veintena de años, creando en el Campus de Bellaterra institutos propios de investigación y consorcios con otras instituciones como el CSIC, el IRTA o el propio Gobierno de Cataluña. Esta política se ha mantenido a través de los sucesivos equipos rectorales y en la actualidad el campus acoge 25 centros de calidad reconocida internacionalmente en I+D+i con personalidad jurídica diferente de la UAB .

Con la creación del Parc de Recerca de la UAB (PRUAB) se pretende catalizar la integración de todo este conjunto de centros de I+D+i único en España. Esta concentración de centros en el campus está empezando a dar sus primeros frutos en forma de colaboraciones en docencia de postgrado e investigación, así como en el uso optimizado de los servicios científico-técnicos y de soporte a la transferencia del conocimiento. La creación del PRUAB tiene como uno de sus objetivos principales ser un instrumento para realizar esa transferencia de una manera eficiente. Varias de las actuaciones en esta línea se plantean para ser financiadas por el Programa CEI. El objetivo clave para la UAB durante los próximos cuatro años (correspondientes al plan UAB<sup>CEI</sup>) es conseguir la integración de todo este potencial y liderar su valor emergente.

Sin embargo, la acción de la UAB no terminará con el nivel de integración que se consiga en los próximos cuatro años. El espíritu innovador y perfeccionista de la UAB que ha llevado a la universidad a la mejora permanente en la docencia, a la búsqueda de la excelencia en la investigación, a la eficacia en la transferencia del conocimiento y a la eficiencia en la administración de la institución no es suficiente en el caso de la UAB. La institución no puede conformarse con una posición pasiva en la evolución de un entorno que puede llegar a ser un polo de I+D+i, social y económico de primera magnitud. Por ello, la UAB tiene una perspectiva de largo recorrido y enfoca acciones del próximo cuatrienio con la vista puesta en el 2020. El papel de la UAB no es el de mirar exclusivamente hacia el interior de la institución, sino promover y liderar el proceso de desarrollo en su entorno y servir como catalizador del mismo.

La prueba de la voluntad de la consolidación de esta trayectoria es la firma del manifiesto por parte de los 25 centros e institutos de I+D+i adscritos al PRUAB, varios de ellos con más de una década de existencia y de colaboraciones con la UAB. Otras instituciones sociales y empresas, algunas de ellas sin una trayectoria de colaboración con la UAB, han firmado el manifiesto de adhesión como un primer paso hacia la creación del Cluster del Conocimiento UAB-30 (Fig. 4). Ha sido la oportunidad de la convocatoria CEI la que ha dado el pistoletazo de salida de este gran proyecto.

Adicionalmente al reconocimiento de liderazgo y excelencia de la UAB por parte de los miembros asociados al proyecto UAB<sup>CEI</sup>, es necesario el reconocimiento externo

**Centros de I+D+i  
de calidad reconocida  
internacionalmente.**

**La UAB tiene una  
perspectiva de largo  
recorrido y enfoca  
acciones de este  
proyecto con  
la vista puesta  
en el 2020.**

<sup>10</sup> Según los índices de la consultora Activa Prospect correspondientes a los años 2004-2008

de la excelencia de la propuesta y de la institución que la lidera. Por ello, se requiere la calificación de Campus de Excelencia Internacional no solamente para la UAB, sino para todo el conjunto de las instituciones asociadas. Esto implicaría que todos los elementos del conjunto serían visualizados con la imagen de marca de un club de excelencia: el UAB<sup>CEI</sup>.



*Fig.4. Situación geográfica y principales elementos del futuro Cluster del Conocimiento UAB-30.*

La filosofía del proyecto de futuro de la UAB coincide con el diseño de la iniciativa Estrategia Universidad 2015, que obedece a la idea de que la Economía del Conocimiento será el futuro de las sociedades avanzadas. Como consecuencia, las universidades y los entornos ricos en I+D+i serán los elementos medulares del modelo productivo del futuro. Dado que las universidades tendrán adjudicado un rol nuclear en la economía y por tanto en el bienestar de la sociedad, la conceptualización de la Estrategia Universidad 2015 pasa por considerar como un objetivo clave la mejora de las universidades.

El Programa Campus de Excelencia Internacional (CEI), es un eje de capital importancia dentro de la Estrategia Universidad 2015. Uno de sus objetivos pretende que algunas universidades españolas alcancen un lugar en la élite internacional y compitan por la atracción de talento en un mundo globalizado.

Uno de los objetivos clave del proyecto UAB<sup>CEI</sup> es la atracción de talento. Para ello, es necesario disponer de propuestas atractivas desde el punto de vista de las condiciones que rodean la I+D+i, como es la existencia de condiciones que permitan una buena calidad de vida. La UAB está situada en el centro de unas de las áreas residenciales más atractivas de Cataluña, con colegios prestigiosos, con magníficas instalaciones deportivas, campos de golf, y todo ello a menos de media hora del centro de Barcelona.

**El entorno de la UAB tiene unas de las áreas residenciales más atractivas de Cataluña.**

Una propuesta CEI es un plan estratégico de 4 años de duración. Sin embargo, la universidad se suele plantear objetivos estratégicos a más largo plazo (entre 10 y 15 años) en los que la proyección de futuro es mucho más general que la de un plan estratégico convencional, aunque este plan se ha de encuadrar en aquella proyección. La UAB tiene una visión a largo plazo en la línea de la Estrategia Universidad 2015 que consiste en incidir en su entorno apostando por el conocimiento y la innovación. Como toda buena planificación a largo plazo, debe ser fuertemente estratégica y débilmente operativa.

La UAB pretende ser catalizadora de un territorio que podría convertirse en el cluster de conocimiento más importante del Mediterráneo. Esta afirmación, que en un principio puede parecer poco realista es, sin embargo, el resultado de:

- **una larga trayectoria en esta dirección**, producto de una estrategia mantenida por los diferentes equipos rectorales que han gobernado la UAB en los últimos 20 años;
- **la consolidación de un entorno de I+D+i único en España**, formado por los centros e institutos actuales; los nuevos centros de inauguración inminente (Sincrotrón ALBA, Mouse Clínic, CIN2, Centro de Investigación en Agrigenómica); y los planes de creación de nuevos institutos y centros en el espacio donde se encuentran el PTV y el parque ALBA;
- **un entorno muy potente de empresas de alta tecnología**, tanto multinacionales como pymes, y estructuras de organización y dinamización como el Parc Tecnològic del Vallès y el recientemente inaugurado ESADE-Creápolis;
- **y un territorio que se vertebra a su alrededor**, con una red de comunicaciones formidable a la que se añadirá la futura línea del AVE hacia Francia.

Como se ha mencionado anteriormente, este espacio singular ha sido calificado recientemente como el más dinámico de Cataluña.

### **1.3 La Misión del UAB<sup>CEI</sup>**

Con el proyecto UAB<sup>CEI</sup> se pretende alcanzar, durante el período del presente plan, un nivel de calidad comparable al de las mejores universidades europeas.

Esto se conseguirá, en el ámbito de la docencia, mediante actuaciones de mejora e implantación del EEES y con medidas de internacionalización de la oferta docente. En investigación y transferencia, el camino será la formación de un potente núcleo mediante la integración, en el PRUAB, de las capacidades de todos los centros e institutos de I+D+i vinculados a la universidad. Para ello se proponen acciones orientadas a la atracción de talento y a la potenciación de los servicios ceintífico-técnicos, por citar unos ejemplos. Todas estas actuaciones se encuentran detalladas, justificadas y presupuestadas en el Epígrafe II.

Este será el primer paso para iniciar un proceso, liderado por la UAB, de incorporación sucesiva de otros parques, como el Parque Tecnológico del Vallès, de entidades de prestigio, y de empresas tecnológicas localizadas en el eje de la B-30. Un proceso que culminará con la creación del Cluster del Conocimiento UAB-30 y su consolidación como el Polo de I+D+i más importante del Mediterráneo y probablemente del sur de Europa, basado en la economía del conocimiento.

Para cumplir con esta Misión, la UAB parte de una situación privilegiada que detallamos en el siguiente subapartado.

#### **1.4. La UAB en la actualidad**

La Universitat Autònoma de Barcelona (UAB) es una universidad joven con un entorno único. Se fundó en 1968 y actualmente es un polo de atracción de prestigio para estudiantes e investigadores de todo el mundo.

En ella imparten docencia más de 3.600 profesores a un colectivo de unos 40.000 estudiantes. Se trata de una docencia de calidad en los ámbitos social, humanístico, científico, tecnológico y de la salud, que tiene lugar en 13 facultades y escuelas. Precisamente esta pluridisciplinariedad del campus es uno de sus motores de excelencia. Actualmente, la UAB está en plena etapa de adaptación al Espacio Europeo de Educación Superior (EEES), el Plan Bolonia<sup>11</sup>. A partir del curso 2009-2010, la UAB impartirá 47 títulos de grado totalmente adaptados. La calidad de la docencia se traduce en una tasa de inserción laboral de entre el 90% y el 100% en casi todas las titulaciones, y se mantiene en los programas de doctorado: 47 doctorados de la UAB tienen Mención de Calidad.

La investigación en el campus de la UAB se desarrolla en 57 departamentos, 25 centros e institutos de investigación de la UAB y otros 25 institutos y centros con personalidad jurídica propia, además de 5 centros de investigación del CSIC. La gran variedad de disciplinas y áreas de conocimiento, así como su concentración en un espacio singular, facilita la interdisciplinariedad y las propuestas de investigación en áreas emergentes.

Con unos recursos obtenidos para la investigación de 59 millones de euros en el último año, en la UAB se defienden cerca de 400 tesis doctorales cada año, y actualmente hay en curso 277 proyectos de investigación. La UAB es la universidad pública española con mayor productividad científica ponderada<sup>12</sup>, y una de las primeras universidades españolas en producción absoluta: el número de artículos científicos publicados en 2008 fue de 1.616. Cerca del 60% de estos artículos se sitúan en el primer cuartil en factor de impacto, es decir, están publicados en las revistas de

**La UAB es un polo de atracción de reconocido prestigio.**

**47 doctorados con mención de calidad.**

**Los recursos anuales para investigación ascienden a 58 M€.**

<sup>11</sup> Ver información completa sobre el proceso de adaptación de la UAB al EEES en [www.uab.es/bolonia](http://www.uab.es/bolonia)

<sup>12</sup> Artículos publicados por investigador a tiempo completo, según el *ranking* elaborado por el grupo de investigación SCIMAGO de la Universidad Carlos III de Madrid.



mayor prestigio internacional. La UAB también contribuye a la transferencia de conocimiento de la investigación mediante la actividad del Servicio de Publicaciones. Se editan o coeditan 24 revistas científicas que suponen un nivel de intercambios con otras universidades e instituciones científicas nacionales e internacionales de 2.172 volúmenes anuales.

La UAB dispone de un conjunto de 48 servicios de apoyo a la investigación y a la docencia. Desde servicios científico-técnicos especializados, hasta servicios más generales dirigidos a toda la comunidad.

El panorama investigador y docente se completa con el conjunto de hospitales vinculados a la universidad que albergan unidades docentes de la Facultad de Medicina: el Hospital de la Santa Creu i Sant Pau, los Hospitales Vall Hebrón y el Hospital del Mar, en Barcelona; el Hospital Germans Trias i Pujol, en Badalona; y el Consorci Parc Taulí de Sabadell.

**El panorama investigador y docente se completa con cinco hospitales vinculados.**

La UAB es una de las pocas universidades españolas ubicada en un campus con una infraestructura creada exclusivamente para la vida universitaria. Inmersa en un entorno natural, cuenta con 263 hectáreas, de las cuales 189 corresponden a zonas verdes, bosques, zonas arbustivas y ajardinadas. La UAB pone a disposición del colectivo universitario un conjunto de servicios que cubren todas las necesidades de la vida académica, del ocio y de la vida cotidiana. Cuenta con una residencia universitaria con 2.200 plazas para estudiantes y profesores que se ha ampliado este curso con 432 nuevas plazas; una zona residencial de casas para albergar a profesores, PAS y a sus familias durante períodos prolongados de tiempo; y un hotel de cuatro estrellas (Fig. 5).



*Fig. 5. La UAB está ubicada en un entorno natural de casi 200 hectáreas de zonas verdes y un importante nudo de comunicaciones.*

La UAB también cuenta con locales y salas de reuniones para las asociaciones y colectivos, salas de ensayo, una sala de cine y una sala de teatro. Existe también un servicio para facilitar a sus estudiantes la integración en el mercado laboral, “Treball Campus”.

La UAB dispone de una importante oferta de servicios e instalaciones deportivas: campos de fútbol, canchas de tenis, polideportivo, rocódromo, piscinas cubierta y descubierta, equipos de competición y un amplio programa de actividades. Entre los servicios del campus también se encuentra un centro asistencial sanitario, una guardería, un centro público de educación infantil y primaria, un centro de enseñanza secundaria y un Hospital Clínico Veterinario.

La vida en un entorno de estas características proporciona grandes oportunidades de interacción formal e informal entre investigadores y profesores de las distintas áreas de conocimiento. De esta interacción emergen colaboraciones en proyectos multidisciplinares de investigación y de docencia.

Entre el patrimonio artístico de la UAB se encuentran las columnas de Andreu Alfaro y diversas esculturas en lugares estratégicos del campus de autores como Valdasquin, Plate y Hafner, Perejaume, Corberó y Palazuelo, y un conjunto de unas cincuenta pinturas y litografías. Actualmente, en colaboración con el Ayuntamiento de Cerdanyola del Vallés, se está trabajando en la consolidación de un itinerario artístico por el campus.

Además del campus de Bellaterra, la UAB cuenta con un campus especializado en Sabadell, donde se imparten estudios de Ciencias Empresariales y de Ingeniería Informática; y cuenta también con las unidades docentes de los hospitales vinculados.

En Barcelona, la universidad dispone de un edificio histórico, la UAB-Casa Convalescència, que forma parte del complejo modernista del Hospital de la Santa Creu i Sant Pau. En ella tienen su sede principal la Fundació UAB, además de ser un espacio que amplía la oferta de instalaciones, salas y aularios del Centro de Convenciones y de Congresos UAB Campus.

Además, en el recinto modernista del Hospital de la Santa Creu i Sant Pau se prevé la creación de la Universidad de la Organización de las Naciones Unidas, un Instituto de Investigación Médica, de la Barcelona Biohealth School, de una Residencia de Científicos e Investigadores, y de un Centro de Convenciones, todo ello con la participación destacada de la UAB.

La UAB es una universidad comprometida con el medio ambiente y el entorno social. Ya en 1995 creó la Oficina de Salud e Higiene Ambiental, encargada de llevar a cabo la gestión ambiental del campus y la prevención de los riesgos laborales. En el año 1999 inició el proceso de elaboración de su Agenda 21 Local, que culminó con la

**Una universidad  
comprometida con  
el medio ambiente  
y el entorno social**

aprobación del Plan de Acción local para la sostenibilidad de la UAB (ver documento en la web UAB<sup>CEI</sup>).

En 2006, la UAB fue una universidad pionera en aprobar un plan de acción para la igualdad entre mujeres y hombres. El Observatorio para la Igualdad de la UAB realiza el seguimiento de las políticas de igualdad, justicia y solidaridad. (Ver documento en la web UAB<sup>CEI</sup>)

**Primera universidad en aprobar un plan para la igualdad entre hombres y mujeres.**

Además, la UAB alberga una fundación dedicada a las actividades solidarias: la Fundació Autònoma Solidària. Esta institución establece puentes con los más desfavorecidos de la sociedad y fomenta la creación de programas de cooperación internacionales y nacionales.

### El Parc de Recerca UAB (PRUAB)

El conjunto del núcleo de departamentos y centros de investigación, los institutos de investigación de los hospitales vinculados y las empresas *spin-off* creadas en la universidad, conforma un potente conjunto de investigación e innovación. Para integrar este complejo la UAB ha creado el PRUAB, alianza estratégica de la UAB con el CSIC y el Institut de Recerca i Tecnologia Agroalimentàries (IRTA), con personalidad jurídica. La producción científica en 2008 de todo el PRUAB (es decir, los departamentos de la UAB y todos los centros e institutos de I+D+i) fue de más de 3.200 artículos en revistas de referencia, lo que convierte todo el conjunto en el núcleo de investigación más importante de España. Este mapa de actividad se completará con la ubicación de actividades de I+D empresarial en el edificio EUREKA I, de próxima inauguración en el campus de la UAB, que estaría parcialmente financiado por el proyecto UAB<sup>CEI</sup>.

Todo este entramado singular y multidisciplinar que rodea a la UAB facilita unos resultados excelentes de generación y de transferencia de tecnología y de conocimiento. En 2008, la UAB registró 33 nuevas patentes y se firmaron 441 convenios de investigación por valor de 15 millones de euros. Desde 2001 se han creado 30 empresas *spin-off* derivadas directamente de la actividad de investigación de los centros de la UAB.

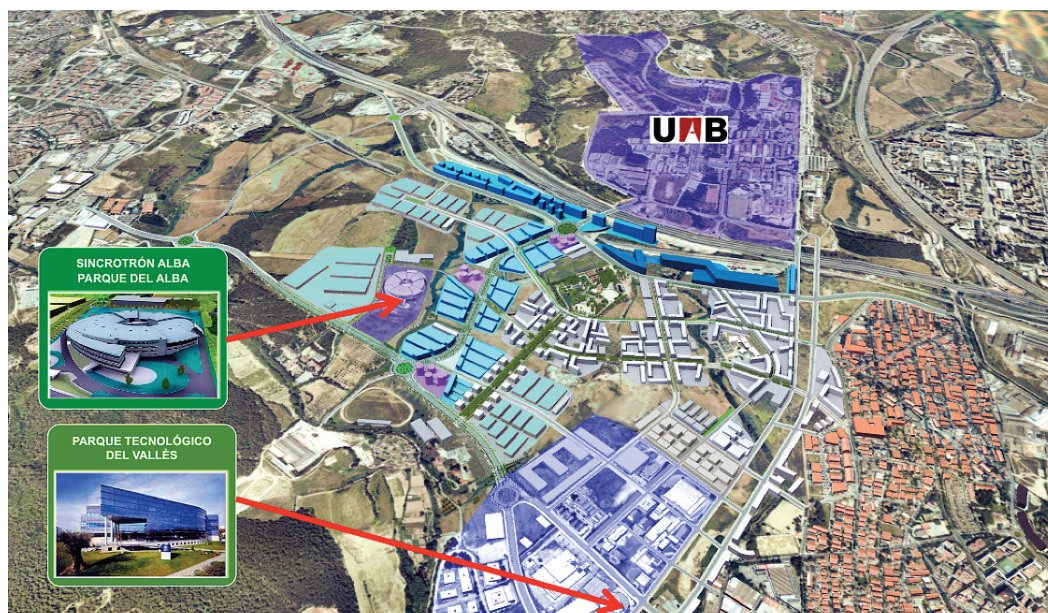
**33 nuevas patentes y 441 convenios de investigación en 2008.**

### El entorno de la UAB

En las inmediaciones de la UAB se está desarrollando el Parque ALBA, una superficie de 70 hectáreas para albergar centros de alta tecnología, en el cual se encuentra el sincrotrón ALBA, la infraestructura científica más importante de España y la única de su clase del sur de Europa. El sincrotrón ALBA está fuertemente vinculado con la universidad.

**El Sincrotrón ALBA está fuertemente vinculado con la UAB.**

Cabe destacar que en todo este entorno se concentran diversas infraestructuras científicas singulares del programa ICTS<sup>13</sup> del Ministerio de Ciencia e Innovación: la *Mouse Clínica* del CBATEG (Centro de Biotecnología Animal y Terapia Génica), la Sala Blanca del CNM-CSIC (Centro Nacional de Microelectrónica) y el futuro Centro de Biología Estructural y Proteómica (colaboración entre la UAB y el CSIC, en el contexto del sincrotrón ALBA).



**Fig.6.- El Sincrotrón, el Parque ALBA y el Parque Tecnológico del Vallès.**

La situación geográfica de la Universitat Autònoma de Barcelona es, además, muy favorable. Está localizada a sólo 20 km del centro de Barcelona y se encuentra en uno de los principales ejes de actividad industrial y económica de España, el llamado Eje de la B-30. En este eje se encuentra también el Centro Direccional de Cerdanyola del Vallès, que engloba el Parque ALBA y el Parque Tecnológico del Vallès (Fig. 6). Éste cuenta con 170 empresas tecnológicas y en él está ubicado uno de los viveros de empresas *spin-off* de la UAB, la Masia Can Fatjó. Asimismo, en el municipio de Sant Cugat del Vallès, se encuentra Creápolis, el parque de ESADE dedicado a la creatividad y a la creación de empresas, que se ha adherido al proyecto UAB<sup>CEI</sup>.

El Campus de la UAB en Bellaterra está conectado por ferrocarril con el entorno, tiene una parada de la red de cercanías de RENFE y, en pleno centro, hay una parada de los Ferrocarrils de la Generalitat de Catalunya (el llamado “metro del Vallès”), que lo sitúan a 30 minutos del centro de Barcelona y que lo conectan directamente con Sabadell, Sant Cugat del Vallès y Cerdanyola del Vallès. El campus cuenta con un helipuerto y está situado cerca del Aeropuerto de Sabadell, con conexión regional de vuelos privados y aerotaxis. La comunicación de la AP-7 con Francia y la proximidad del aeropuerto de El Prat (Barcelona), y del aeropuerto internacional de Girona, facilitan las conexiones nacionales e internacionales de la UAB.

<sup>13</sup> Programa de Infraestructuras Científicas y Tecnológicas Singulares.

## 1.5. Plan de promoción internacional

La vocación internacional de la UAB arranca desde sus mismos inicios, pero ha sido en los últimos años cuando ha empezado un periodo de incremento y consolidación tanto a nivel de contactos personales, de grupos e institucionales.

En el curso 2007-2008 participaron 713 estudiantes de la UAB en los programas Erasmus, y la universidad recibió 1.359 estudiantes extranjeros en programas de movilidad. La UAB es la sexta universidad española en la lista de destinos preferidos por los estudiantes Erasmus. La UAB cuenta además con un programa propio de movilidad, denominado *Study Abroad* (ver documentos en la web del UAB<sup>CEI</sup>).

La UAB tiene 101 másteres oficiales. En 11 de ellos las clases se imparten íntegramente en inglés o francés y cinco son *Erasmus Mundus*, uno de ellos con las universidades que forman parte del *European Consortium of Innovative Universities* (ECIU).

**11 másteres  
totalmente en  
inglés y  
5 Erasmus Mundus**

La Escuela de Postgrado se integra en diversas redes internacionales de formación continua con la finalidad de cooperar y compartir experiencias con otras universidades de prestigio. El objetivo es mejorar el grado de internacionalización de la oferta académica incrementando el número de asignaturas impartidas en inglés tanto en los grados como en los másteres y doctorados, e impartir másteres totalmente en inglés.

A lo largo del curso 2008-2009, había 1.135 estudiantes de grado procedentes de otros países. De los 2.575 estudiantes de doctorado matriculados en la UAB, 439 tenían procedencia extranjera. En el mismo período, 1.886 estudiantes cursaron másteres oficiales, de los cuales 692 eran extranjeros.

**645 estudiantes de  
doctorado extranjeros.**

La UAB tiene más de 1.400 acuerdos con universidades de más de 50 países de todo el mundo y forma parte de más de diez redes estratégicas de colaboración entre universidades, entre ellas está la *European University Association* (EUA). Una de las redes más importantes para el proyecto UAB<sup>CEI</sup> es la Alianza 4Universidades, constituida por la Universitat Autònoma de Barcelona, la Universidad Autónoma de Madrid, la Universidad Carlos III de Madrid y la Universitat Pompeu Fabra de Barcelona. Creada en 2007, la Alianza ya ha puesto en marcha diversos proyectos, los más destacados de los cuales son un programa anual de veinticuatro estancias postdoctorales de dos años de duración que pueden llevarse a cabo en cualquiera de las tres universidades distintas de la de origen, y la creación de la Oficina 4U en Bruselas, en colaboración con el CSIC.

La UAB participa también en la *Graduate School of Economics*, una institución para la cooperación científica, la investigación y la formación en economía y ciencias sociales donde participan también la Universitat Pompeu Fabra, el Instituto de Análisis Económico (IAE) del CSIC que está situado en el campus de la UAB, y el Centro de Investigación en Economía Internacional (CREI).

La UAB ha abierto una oficina en la ciudad de Shangai para facilitar el intercambio de estudiantes y de personal investigador con las universidades de China. Existen quince acuerdos marco bilaterales con diferentes universidades chinas que permiten establecer el intercambio de estudiantes en ambas direcciones. Actualmente hay una comunidad de unos 150 estudiantes chinos en la UAB, que representan entre el 10 y el 15% de los que llegan a España para seguir estudios universitarios.

A finales del 2009 la UAB espera inaugurar una oficina en Seúl en Corea del Sur. La estructura será parecida a la existente en Shangai, pero orientada al fortalecimiento de los lazos entre la UAB y las instituciones surcoreanas en proyectos de investigación y transferencia.

Uno de los indicadores principales para medir la internacionalización de nuestra investigación es la participación en proyectos europeos, y principalmente en proyectos del VI o VII Programa Marco de Investigación de la UE. La UAB obtuvo un total de 14.727.105 euros del VI PM (2002-2006), y del actual VII PM (2007-2013) ya ha obtenido un total de 9.745.904 euros.

Gracias a las políticas de captación de investigadores extranjeros, la UAB cuenta con un destacado número de investigadores procedentes de otros países a través de convocatorias como el programa PEOPLE del VII Programa Marco de la UE, Juan de la Cierva, Beatriu de Pinós, Ramon y Cajal, Serra Hunter, ICREA o a través de convocatorias de PIF (Personal Investigador en Formación) propias de la UAB o del Ministerio.

Los institutos y centros de I+D+i tienen un gran número de investigadores foráneos. La integración de todas estas instituciones llevará a incrementar la internacionalización de todo el conjunto. En particular, en el sincrotrón ALBA, se prevé que experimentarán un gran número de investigadores, de los cuales una buena parte serán extranjeros y estarán relacionados con la UAB.

La UAB también participa activamente en plataformas tecnológicas europeas, como son la *Integral Satcom Initiative* (ISI) y la *Mobile and Wireless Communications* (eMOBILITY)

Para atraer y facilitar la estancia de estudiantes e investigadores extranjeros, la UAB cuenta con una oficina de información situada en el centro del campus, el *International Welcome Point* (IWP); una residencia universitaria con 2.200 plazas y diferentes opciones de alojamiento; cursos de español y catalán para extranjeros; y una gran oferta informativa en inglés en la web institucional.

**A finales de 2009 la UAB inaugurará una oficina en Corea del Sur.**

**La UAB ha obtenido, hasta ahora, un total de 9.745.904 € del VII PM.**

**103 investigadores y profesores extranjeros.**

**La UAB participa activamente en plataformas tecnológicas europeas.**

**El *International Welcome Point* (IWP) ofrece información a las personas procedentes de otros países sobre la vida del campus.**

## El proyecto de comunicación internacional

La UAB ha apostado por una proyección internacional basada tanto en el intercambio y la relación entre universidades de diferentes países como en una política de comunicación y márketing que favorece la visibilidad internacional y la generación de prestigio de la universidad.

Una de las estrategias de comunicación ha consistido en convertir la página web de la universidad en un punto de información accesible desde cualquier rincón del mundo. Una plataforma que permite acceder a la oferta de estudios, a la investigación y a los servicios. Construido en tres idiomas, la web tiene una arquitectura de información pensada para satisfacer los intereses y las necesidades de los estudiantes internacionales.

El portal de la UAB es además el eje vertebrador de las acciones de información y captación. Su audiencia se ha incrementado en los últimos años -más de 3.500.000 visitantes distintos-, tiene un *page rank* de 8 y que está catalogada entre las 200 mejores del mundo en el ámbito universitario.

El plan de comunicación contempla la asistencia a ferias internacionales. EEUU, Noruega, Finlandia, Alemania, China, India, Corea, México, Chile, Colombia y Argentina son algunos de los principales destinos elegidos por la UAB para asistir regularmente a ferias internacionales, con la finalidad de potenciar el intercambio y el *networking* y captar estudiantes de grado y postgrado.

A parte de las conexiones naturales con los países europeos, multiplicadas con la adaptación al EEES, la UAB ha abierto su presencia de forma pionera en Asia, con China, Corea e India como países preferentes. Latinoamérica supone una destacada fuente internacional de estudiantes de postgrado de la UAB. De ahí la presencia de la universidad en las ferias Europostgrados de México, Chile, Colombia y Argentina, países donde la marca UAB está muy consolidada.

**El continente asiático, con China, Corea e India como países preferentes, cuenta ya con la presencia de la UAB.**

## 1.6. Instituciones y empresas que apoyan la propuesta

### Descripción del entorno local/territorial

La UAB es una universidad que actúa a diferentes escalas geográficas como agente territorial metropolitano. Sin embargo como nodo del conocimiento, la UAB traspasa los límites geográficos administrativos y se distribuye en un territorio de influencia no solamente de formación y de I+D+i, sino también social y cultural. La UAB tiene una relación intensa con Barcelona, especialmente en el ámbito de la biomedicina, pero no es una universidad urbana, sino que se encuentra inmersa en una realidad regional y metropolitana que se podría definir según los modelos de los territorios del conocimiento. La UAB es una universidad de Campus siguiendo el modelo anglosajón.

Ésta concentración de recursos de conocimiento tiene efectos muy positivos sobre la multidisciplinariedad, tanto en la investigación como en la formación impartida. Se trata de una necesidad de interacción entre especialistas que genera nuevo conocimiento en una sociedad donde es necesaria la cultura general unida a la especialización para poder dominar la complejidad del siglo XXI.

La UAB ha de convertirse en el nodo líder de una red que fomente la conexión entre los diferentes elementos económicos, tecnológicos, científicos, formativos, sociales y culturales que conforman este territorio físico y “territorio” en red que es el entorno UAB. Uno de los principales objetivos consiste en transferir a la sociedad el conocimiento y la tecnología que generan, como instrumento clave para el cambio del modelo productivo necesario para mantener la calidad de vida de la sociedad. Este elemento de liderazgo del entorno es más fácil de conseguir en universidades como la UAB que en universidades urbanas, integradas en grandes ciudades.

**La transferencia a la sociedad de conocimiento y tecnología es un instrumento clave para el cambio del modelo productivo.**

### Relación de actores o integrantes del UAB<sup>CEI</sup>

La relación completa de las entidades que han firmado el manifiesto de adhesión, junto con una descripción resumida de cada una de ellas, se encuentra en la web del proyecto UAB<sup>CEI</sup>, dentro del apartado restringido para los evaluadores.

Se enumera, en la siguiente tabla, la relación de centros, institutos, empresas y otras entidades vinculadas a la UAB que han firmado la adhesión al proyecto a fecha del 8 de septiembre de 2009.



## INSTITUTOS Y CENTROS DE INVESTIGACIÓN

CREAF	Centre de Recerca Ecològica i Aplicacions Forestals
ICTA	Institut de Ciència i Tecnologia Ambientals (UAB)
ETC-LUSI	European Topic Center on Land Use and Spatial Information (UAB)
CED	Centre d'Estudis Demogràfics
CEO	Centre d'Estudis Olímpics
INCOM	Institut de la Comunicació
IAE	Institut d'Anàlisi Econòmica (CSIC)
ICPS	Institut de Ciències Polítiques i Socials
IERMB	Institut d'Estudis Regionals i Metropolitans de Barcelona
IGOP	Institut de Govern i Polítiques Públiques (UAB)
IUEE	Institut Universitari d'Estudis Europeus
CBATEG	Centre de Biotecnologia Animal i Teràpia Gènica (UAB)
CRAG	Centre de Recerca Agrigenòmica
IBB	Institut de Biotecnologia i Biomedicina
INc	Institut de Neurociències (UAB)
LP CSIC-UAB	Laboratori de Proteòmica CSIC-UAB
BST	Banc de Sang i Teixits
Fundació Doctor Robert	Fundació Doctor Robert
I. Barraquer	Institut Barraquer
I. Guttmann	Institut Guttmann
ICCC	Institut Català de Ciències Cardiovasculars
ICF	Institut Català de Farmacologia
IDIAP Jordi Gol	Institut d'Investigació en Atenció Primària "Jordi Gol"
IICS GTP	Institut d'Investigació en Ciències de la Salut Germans Trias i Pujol
IMPPC	Institut de Medicina Predictiva i Personalitzada del Cancer
IQUASC-FAD	Fundació Avedis Donabedian
IRHSCSP	Institut de Recerca Hospital Santa Creu i Sant Pau
IRHUVH	Institut de Recerca Hospital Universitari. Vall d'Hebron
IUFPT	Institut Universitari Parc Taulí
CReSA	Centre de Recerca en Sanitat Animal
CELLS	Consortio para la Construcción, Equipamiento y Explotación del Laboratorio de Luz de Sincrotrón
IMB-CNM	Centre Nacional de Microelectrònica (CSIC)

CRM	Centre de Recerca Matemàtica
CVC	Centre de Visió per Computador
ICMAB	Institut de Ciència de Materials de Barcelona (CSIC)
ICN (CIN2)	Institut Català de Nanotecnologia (CIN2)
ICP	Institut Català de Paleontologia
ICE-CSIC (IEEC)	Institut de Ciències de l'Espai (CSIC) - Institut d'Estudis Espacials de Catalunya
IFAE	Institut de Física d'Altes Energies
IIIA	Institut d'Investigació en Intel·ligència Artificial (CSIC)
LLS	Laboratori de Llum de Sincrotró
MATGAS	Materials and Gases
PIC	Port d'Informació Científica

## **EMPRESAS Y PARQUES EMPRESARIALES**

PTV	Parque Tecnològic del Vallès
Activery	Activery Biotech
AITECH	AITECH
AB-Biotics	AB-Biotics
Davantis	Davantis
DLM	DLM Solutions SL
D+T Microelectrònica	D+T Microelectrònica, A.I.E.
Ecomunicat Electronics	Ecomunicat Electronics
Hexascreen	Hexascreen Culture Technologies
Inspecta	Inspecta
Topping	Topping
X-Ray Imatek	X-Ray Imatek
Ascamm	Ascamm
Topping Partnership	Topping Partnership
Esteve	Laboratoris Esteve

## **INFRAESTRUCTURAS CIENTÍFICAS SINGULARES (ICTS)**

ALBA	Sincrotrón ALBA
Mouse Clínic	Mouse Clínic del CBATEG
Sala Blanca CNM	Centro Nacional de Microelectrónica (CNM-CSIC)

## **OTRAS ENTIDADES ADHERIDAS AL PROYECTO**

CSIC	Consejo Superior de Investigaciones Científicas
IRTA	Institut de Recerca i Tecnologia Agroalimentàries (Generalitat)

## 2. Objetivos principales a alcanzar en el UAB<sup>CEI</sup>

En este apartado se presenta un listado de los objetivos a alcanzar en el desarrollo del proyecto UAB<sup>CEI</sup>, desglosados por cada uno de los seis aspectos que contempla la Orden Ministerial. Las actuaciones para conseguir estos objetivos y su justificación se describen en el Epígrafe II.

### A) Mejora Docente

Para lograr una mejora en la calidad docente se plantean los siguientes objetivos específicos:

**Objetivo A1:** Mejorar el grado de internacionalización de la oferta académica<sup>14</sup>.

**Objetivo A2:** Incrementar el número de tesis doctorales leídas.

**Objetivo A3:** Incrementar la oferta de prácticas para estudiantes del campus en los centros del entorno UAB<sup>CEI</sup>.

**Objetivo A4:** Incrementar el porcentaje de estudiantes procedentes de otras universidades.

**Objetivo A5:** Incentivar la creación de contenidos digitales entre los docentes y facilitar el acceso a las bases de datos y a las bibliotecas digitales de la UAB al personal de los centros integrantes del UAB<sup>CEI</sup>.

**Objetivo A6:** Incorporar al proyecto UAB<sup>CEI</sup> a los ayuntamientos de los municipios del entorno, al Parque Tecnológico del Vallés y a las empresas del eje de la B-30 para proporcionar nuevas visiones, medios y capital orientados a llevar a cabo nuevas iniciativas de espíritu emprendedor e innovador.

**Objetivo A7:** Mejorar los espacios docentes y los laboratorios del campus.

**Objetivo A8:** Mejorar la docencia en ámbitos específicos.

<sup>14</sup> El objetivo A1 coincide con el objetivo D1. Se enumeran dos veces con el fin de ubicarlos en cada uno de los aspectos de la orden ministerial a los que corresponden.

## **B) Mejora científica**

Para lograr una mejora científica se plantean los siguientes objetivos específicos:

**Objetivo B1:** Incrementar la actividad investigadora en las líneas prioritarias.

**Objetivo B2:** Incrementar la cohesión de los centros asociados del UAB<sup>CEI</sup>.

**Objetivo B3:** Aumentar la calidad de los estudios de postgrado, especialmente los orientados a la investigación, su adaptación a la demanda empresarial, su carácter internacional y el número de alumnos que los cursan.

**Objetivo B4:** Atraer y retener talento docente e investigador.

**Objetivo B5:** Internacionalizar la investigación.

## **C) Transformación del campus para el desarrollo de un modelo social integral.**

Para lograr una mejora en el modelo social del campus orientada a la integración de los centros, empresas y entidades del entorno vinculadas a la UAB, se plantean los siguientes objetivos específicos:

**Objetivo C1:** Incrementar la oferta laboral de empleos a tiempo parcial en el propio campus y en los centros del entorno UAB<sup>CEI</sup> para estudiantes universitarios.

**Objetivo C2:** Mejorar la calidad del campus UAB<sup>CEI</sup> en diferentes aspectos orientados a desarrollar un modelo social integral, mediante mejoras urbanísticas y arquitectónicas.

**Objetivo C3:** Incrementar la visibilidad y el reconocimiento de las obras de arte existentes en el campus UAB<sup>CEI</sup> e incrementar su patrimonio artístico.

**Objetivo C4:** Mejorar las infraestructuras telemáticas del campus UAB<sup>CEI</sup> y servicios propios de la sociedad de la información.

**Objetivo C5:** Potenciar el valor didáctico y de interrelación de los espacios libres de los edificios del campus UAB<sup>CEI</sup>, así como de los espacios agroforestales y de las infraestructuras ambientales.

**Objetivo C6:** Optimizar el uso de equipamientos compartibles entre Sabadell, Cerdanyola del Vallès, Sant Cugat del Vallès y el campus UAB<sup>CEI</sup> mediante acciones destinadas a fomentar la participación de los ciudadanos del entorno en las actividades de la UAB, y la de los estudiantes en las actividades de los municipios del entorno.

**Objetivo C7:** Mejorar la movilidad en el campus y conseguir la accesibilidad universal del campus<sup>15</sup>.

**Objetivo C8:** Incrementar los proyectos dedicados a la cooperación y al desarrollo.

**Objetivo C9:** Velar por el cumplimiento de los planes de acción para promover la igualdad entre hombres y mujeres.

#### **D) Mejoras dirigidas a la adaptación e implantación al Espacio Europeo de Educación Superior, incluyendo la correspondiente adecuación de los edificios.**

Para mejorar la implantación y la adaptación de la oferta docente de la UAB al EEES, el presente plan estratégico plantea los siguientes objetivos:

**Objetivo D1:** Mejorar el grado de internacionalización de la oferta académica a través de medidas relacionadas tanto con la oferta lingüística, como con la mejora del entorno residencial<sup>14</sup>.

**Objetivo D2:** Mejorar los espacios del campus UAB<sup>CEI</sup> para adecuarlos a la nueva metodología docente EEES.

**Objetivo D3:** Adecuar las herramientas tecnológicas a las necesidades derivadas de las nuevas metodologías docente y de aprendizaje en el marco del EEES.

**Objetivo D4:** Atraer estudiantes e investigadores extranjeros.

**Objetivo D5:** Incrementar la oferta laboral para graduados y de prácticas para estudiantes en la UAB y en el resto de las entidades integrantes del proyecto.

**Objetivo D6:** Potenciar el valor didáctico y de interrelación de los espacios libres de los edificios del campus, así como de los espacios naturales del campus y del entorno, y adaptar espacios singulares actuales como aulas docentes innovadoras, por ejemplo, laboratorios de radio, salas de cine y teatro, etc.

<sup>15</sup> El objetivo C7 coincide con el objetivo F2. Se enumeran dos veces con el fin de ubicarlos en cada uno de los aspectos de la orden ministerial a los que corresponden.

## **E) Transferencia del conocimiento y resultados de investigación al sector empresarial**

Para lograr una mejora en la transferencia del conocimiento y resultados de investigación al sector empresarial, se plantean los siguientes objetivos específicos:

**Objetivo E1:** Conocer, estructurar y valorizar de manera más eficiente el conocimiento generado en todo el UAB<sup>CEI</sup>.

**Objetivo E2:** Consolidación y expansión del PRUAB.

**Objetivo E3:** Fomentar la formación y la cultura emprendedora del campus.

**Objetivo E4:** Fomentar la utilización de los servicios científico técnicos a través de la mejora de sus infraestructuras.

**Objetivo E5:** Fomentar la apuesta por investigaciones innovadoras, de gran impacto y que sean transferibles.

**Objetivo E6:** Fomentar la creación de empresas *spin-off*.

## **F) Interacción entre el campus y su entorno territorial**

Para mejorar la interacción entre el campus y su entorno territorial el presente plan estratégico plantea los siguientes objetivos:

**Objetivo F1:** Profundizar en la integración de los centros que conforman el entorno de I+D+i de la UAB y consolidar la UAB como campus CEI incrementando los apoyos y los acuerdos a esta iniciativa entre las entidades del entorno.

**Objetivo F2:** Mejorar la movilidad y conseguir la accesibilidad universal del campus<sup>15</sup>.

**Objetivo F3:** Conseguir la participación de usuarios no universitarios de las poblaciones del entorno en la oferta cultural y de servicios deportivos de la UAB.

**Objetivo F4:** Incrementar la participación de las entidades sociales y asociaciones vecinales del entorno de la universidad y de los centros UAB<sup>CEI</sup> en el proceso de integración del campus en la vida social de este entorno territorial.

**Objetivo F5:** Hacer partícipes del proyecto a todo el colectivo universitario y promocionarlo en el entorno territorial, tanto al nivel más inmediato (las poblaciones del entorno), como a nivel español e internacional.

**Objetivo F6:** Establecer o reforzar alianzas con otras universidades para realizar proyectos que coincidan con las actuaciones del plan estratégico UAB<sup>CEI</sup>.

La adecuación de cada uno de los objetivos mencionados con los 12 criterios de evaluación de la orden de bases (artículo 4.9,h de la Orden Ministerial) se especifica en la siguiente tabla:

CRITERIOS DE EVALUACIÓN DE LA ORDEN MINISTERIAL												
	1	2	3	4	5	6	7	8	9	10	11	12
A1	X				X		X	X				
A2	X				X		X					
A3	X		X		X		X		X			
A4	X		X		X		X	X				
A5	X	X			X							
A6	X				X							
A7	X	X			X		X					
A8	X				X	X	X					
B1	X				X	X						
B2	X				X							
B3	X				X		X	X				
B4	X		X		X		X	X				
B5	X											
C1	X		X	X	X				X			
C2	X		X	X	X							
C3	X			X								
C4	X	X	X	X								
C5	X				X							
C6	X		X	X								
C7	X		X	X								
C8	X			X								
C9	X			X								
D1	X				X		X	X				
D2	X				X		X					
D3	X				X		X					
D4	X		X				X	X				
D5	X				X		X					
D6	X				X							
E1	X				X							
E2	X				X							
E3	X				X		X					
E4	X	X			X							
E5	X	X			X	X						
E6	X				X							
F1	X			X								
F2	X		X	X								
F3	X			X								
F4	X			X								X
F5										X		X
F6	X										X	

### 3. Información complementaria en soporte multimedia

Se ha creado una página web para dar a conocer el proyecto UAB<sup>CEI</sup> y para facilitar el acceso de los evaluadores a la información adicional. En ella se encuentra una presentación multimedia, noticias, imágenes, un mapa interactivo y la información gráfica relevante del proyecto UAB<sup>CEI</sup>.



En la web hay dos ventanas (ver Fig. 7) con información documental. La primera de ellas está abierta especialmente a la comunidad de la UAB para su participación. En ella hay enlaces a todos los documentos mencionados en la propuesta. La segunda ventana contiene información adicional para los evaluadores, con acceso restringido. En esta ventana de acceso restringido se encuentra información sensible, como es este mismo documento (de unos 100.000 caracteres) y una versión extendida del mismo, con detalles que no se han podido incluir en este documento por las limitaciones de espacio.



A A A Contraste +/- Català | English Directorio BUSCADOR Introduce tu texto



Universitat Autònoma de Barcelona

**UABCEI**  
CAMPUS DE EXCELENCIA INTERNACIONAL



Estudiar ▶

Investigar ▶

Vivir ▶

Conoce la UAB ▶

---

**APUESTA POR EL CONOCIMIENTO Y LA INNOVACIÓN**



Campus de excelencia UAB

>VIDEO

La UAB trabaja para conformar un territorio de excelencia en I+D+i, que sea el referente científico más importante del Sur de Europa y del Mediterráneo.

**Un campus de excelencia**

-  Con un potente polo científico y tecnológico para investigar y formarse al más alto nivel
-  Reconocido internacionalmente por su calidad y su carácter innovador que atrae y retiene talentos
-  Con todos los servicios para cubrir las necesidades académicas, lúdicas y de la vida cotidiana

**La apuesta de la UAB**

- Plan de acción para la igualdad entre mujeres y hombres ▶
- Plan estratégico de la e-universidad ▶
- Plan estratégico de accesibilidad ▶
- Plan de movilidad ▶
- Plan de acción local para la sostenibilidad ▶

**Información adicional para evaluadores**

Usuario

Palabra clave

entrar

**Mapas de la UAB**



**Galería de imágenes**



Contacta: +34 93 581 4156 Edificio A Campus UAB 08193 Bellaterra (Cerdanyola del Vallès)

comissionat.cei@uab.es

Inicio | Sobre el web  
© 2009 UNIVERSITAT AUTÒNOMA DE BARCELONA - Todos los derechos reservados

Fig. 7. Web del UAB<sup>CEI</sup>

## 4. Coordinación y gestión del UAB<sup>CEI</sup>

El proyecto UAB<sup>CEI</sup> ha sido elaborado por un equipo de redacción que ha tenido la dirección estratégica de una comisión formada por miembros del equipo de gobierno presidida por la propia rectora de la UAB. Este equipo ha recibido el apoyo de una Comisión Técnica formada por responsables de las diferentes áreas técnicas y servicios administrativos de la UAB relacionados con el proyecto. Asimismo, una Comisión Asesora formada por personalidades relevantes de la UAB ha dado soporte estratégico a la propuesta.

Un plan estratégico necesita de una estructura que haga el seguimiento del proyecto y mantenga los contactos en la UAB, con los socios del proyecto y con los ministerios.

La estructura operativa diseñada para coordinar y gestionar el proyecto estaría asignada a la Oficina de Planificación Estratégica y Auditoría de la universidad, y una comisión de seguimiento formada por miembros del equipo de gobierno. El objetivo fundamental es realizar el seguimiento del cumplimiento de los objetivos y mantener puntualmente informados a los órganos de gobierno.

Esta comisión controlará la evolución de los indicadores correspondientes a todos los objetivos y actuaciones del plan estratégico que se presentarán en la propuesta completa del plan.

La comisión de seguimiento tiene además el objetivo de dinamizar el proyecto, para profundizar en la integración de los centros e instituciones participantes. Esto lleva a la necesidad de crear un foro donde se debatan las cuestiones comunes de interés para todo el conjunto y se canalicen las iniciativas de los miembros asociados, como por ejemplo cursos, *workshops*, ferias, sistema común de gestión del conocimiento, y web del conjunto, entre otras.