

The logo of the Universitat Autònoma de Barcelona (UAB) is displayed within a green rectangular background. It consists of the letters 'UAB' in a large, white, bold, sans-serif font. Below this, the full name 'Universitat Autònoma de Barcelona' is written in a smaller, white, bold, sans-serif font, arranged in two lines.

UAB
**Universitat Autònoma
de Barcelona**

FACULTAT DE CIÈNCIES POLÍTIQUES I DE
SOCIOLOGIA

Autoinforme per a la renovació de l'acreditació
institucional del centre

27 de febrer de 2026

Índex

• Introducció i context.....	4
Dimensió 1: Polítiques i estratègia	4
1.1. Marc de relació amb la universitat	4
1.1.1. Pla estratègic, pla d'acció i quadre de comandament.....	5
1.1.2. Seguiment de la política de qualitat/acompliment dels objectius	5
1.2. Governança	6
1.2.1. Òrgans de govern	6
1.2.2. Participació de l'alumnat	7
1.2.3. SGIQ del centre.....	7
1.2.4. Gestió dels suggeriments, queixes i felicitacions	10
1.2.5. Riscos detectats i estratègies de mitigació	10
1.3. Oferta formativa i prospecció de la seva evolució	11
1.3.1. Cicle de vida de les titulacions	11
1.3.2. Mapa de titulacions actual.....	12
1.3.3. Seguiment de les titulacions	14
1.3.4. Acreditació de les titulacions	20
1.3.5. Riscos detectats i estratègies de mitigació	20
1.4. Política de recursos humans.....	21
1.4.1. Personal acadèmic.....	21
1.4.2. Personal tècnic, de gestió i d'administració i serveis	25
1.5. Política d'internacionalització	27
1.6. Política de formació no presencial	28
1.7. Política de desenvolupament sostenible.....	28
1.7.1. Objectius de desenvolupament sostenible	28
1.7.2. Igualtat entre dones i homes	30
1.7.3. Pla d'acció tutorial	31
1.8. Estructures de gestió de la política de qualitat.....	33
Dimensió 2: Disseny, Aprovació i Desplegament dels Programes Formatius.....	35
2.1. Disseny	35
2.2. Aprovació i revisió	36
2.3. Desplegament	37
Dimensió 3: Admissió, Progressió, Reconeixement i Certificació de l'Alumnat.....	40

3.1. Admissió	40
3.2 Progressió	42
3.3 Reconeixement i transferència de crèdits i d'aprenentatges previs.....	43
3.4 Certificació.....	43
Dimensió 4: Personal Docent	44
4.1. Perfil del professorat	44
4.2 Suficiència de professorat	47
4.3 Formació del professorat.....	47
Dimensió 5: Aprenentatge, Ensenyament i Avaluació Centrats en l'Estudiant	49
5.1 Metodologia docent i activitats formatives.....	49
5.2 Avaluació	49
Dimensió 6: Recursos d'Aprenentatge i de Suport a l'Alumnat	52
6.1. Instal·lacions i infraestructures	52
6.2 Serveis i recursos de suport a l'aprenentatge	53
Dimensió 7: Implantació del SGIQ i Resultats Acadèmics	55
7.1 Implantació, revisió i millora del SGIQ.....	55
7.2 Resultats dels programes formatius	56
Dimensió 8: Informació pública.....	68
8.1 Qualitat de la informació.....	68
8.2 Contingut de la informació.....	70

• Introducció i context

Aquest informe - elaborat per la Facultat de Ciències Polítiques i de Sociologia (FCPS) forma part del procés de renovació de l'Acreditació Institucional del centre, d'acord amb les indicacions de la [Guia per a l'acreditació institucional de centres universitaris](#) elaborada i aprovada per AQU Catalunya i els [Estàndards i criteris per a l'acreditació institucional de centres universitaris](#).

La FCPS inscriu la seva política de qualitat dins el model de qualitat de la UAB. El Sistema de Garantia Interna de la Qualitat (SGIQ) de la UAB es defineix com un model marc transversal per a tota la universitat ([Portal SGIQ de la UAB](#)), amb unes implicacions de responsabilitat i seguiment a cada facultat, escola i titulació que els centres particularitzen i adapten a les seves peculiaritats i polítiques. Així, la FCPS disposa del [SGIQ](#) adaptat i revisat, adequat al seu funcionament, orientat a la millora contínua de les titulacions programades.

El [SGIQ de la FCPS](#) ha estat avaluat favorablement per a AQU Catalunya ([Disseny 2010 i implantació 2020](#)). L'AQU va emetre [informe favorable d'avaluació per l'acreditació institucional](#) el 18 de febrer de 2021 i el centre va obtenir la seva [acreditació institucional](#) l' 11 de març de 2021.

Ambdós SGIQs, el transversal de la UAB i el propi del centre, s'han dissenyat seguint les directrius del [programa AUDIT d'AQU Catalunya](#) i els [Estàndards i Directrius Europeus per a l'assegurament de la qualitat a l'Espai Europeu d'Educació Superior d'ENQA](#).

Les revisions que s'han fet del SGIQ des de l'Acreditació Institucional estan descrites a l'apartat 1.2.3. d'aquest informe, i inclouen les valoracions realitzades pel CAE al procés de certificació de la implantació del SGIQ i les propostes de millora que se'n deriven, així com l'informe emès per AQU Catalunya en la valoració de l'informe intermedi de seguiment de l'acreditació institucional de 2024. Aquest procés continu de millora queda reflectit en els canvis que ha anat experimentant el [mapa de processos](#).

Posteriorment a l'obtenció de l'Acreditació Institucional s'han realitzat dues eleccions al deganat de la Facultat, una a l'abril del 2021 i l'altra a l'abril del 2024. Aquest informe correspon als dos mandats

Dimensió 1: Polítiques i estratègia

1.1. Marc de relació amb la universitat

Al curs 2017-18, la Universitat Autònoma de Barcelona va iniciar un procés de reflexió estratègica amb un horitzó a llarg termini per definir i dotar a la UAB d'un Pla Estratègic 2018-30, aprovat al Claustre del 27 de febrer de 2019.

Aquest pla defineix la missió i visió de la UAB de la qual se'n deriven 6 línies estratègiques : 1. Qualitat docent 2. Responsabilitat social 3. Comunitat UAB 4. Campus UAB 5. Model de governança eficient i 6. Projecció Internacional.

La UAB posseeix una estructura de gestió centralitzada, que respecta alhora l'autonomia dels centres. La mida de la universitat, la maduresa dels seus centres i els criteris d'eficiència aconsellen una política de descentralització de competències i funcions que queda explícitament reflectida als Plans estratègics de la UAB.

1.1.1. Pla estratègic, pla d'acció i quadre de comandament

El Pla Estratègic vigent de la Facultat de Ciències Polítiques i de Sociologia correspon a l'equip de govern 2024-2030. Aquest pla reemplaça a l'establert en el mandat anterior(2021-2024). El pla vigent està alineat amb el Pla Estratègic de la UAB 2018-2030. Per aquest motiu integra objectius relacionats amb la qualitat docent, la internacionalització, la sostenibilitat, la digitalització i la governança participativa.

La política de qualitat i pla estratègic de la FCPS s'elabora seguint l'establert al procés [PE01 Definició de la política i objectius de qualitat](#), i es concreta en un conjunt d'objectius definits pel degà o degana en el seu programa de govern, que es desglossen en línies estratègiques i accions a realitzar que poden referir-se al conjunt de les titulacions o a programes formatius concrets.

En les eleccions al deganat del 2024, el degà va presentar a la Junta un Programa de Govern per al període 2024-2030, publicat al web de la FCPS, que inclou la Política de Qualitat, la qual es va aprovar en Junta de Facultat. Aquesta política es tradueix en un Quadre de comandament dels Objectius estratègics de Qualitat Docent 2024–2030 , que vincula les línies estratègiques de la FCPS i els objectius estratègics de qualitat a processos del SGIQ, indicadors i a propostes de millora. També relaciona les línies i objectius estratègics de la FCPS amb els de la UAB. Les línies estratègiques de la FCPS en el mandat actual són: a) Millora de l'oferta i la qualitat docent b) Millorar la qualitat de la ocupabilitat dels graduats i màsters així com la informació sobre opcions laborals posteriors als estudis c) Donar visibilitat a la FCPS com a centre docent, de debat i recerca sobre temes d'actualitat d) Incrementar la internacionalització amb noves iniciatives a nivell de facultat e) Impulsar espais de trobada i debat entre estudiants i la igualtat per raó de gènere i f) Millorar de forma significativa les condicions materials de l'edifici i dels seus equipaments.

El document dels Objectius estratègics de Qualitat Docent Mandat 2024-2030 integra els principals indicadors estratègics en matèria d'oferta formativa, resultats acadèmics, satisfacció de l'alumnat i del personal, internacionalització, sostenibilitat i gestió econòmica.

La seva anàlisi periòdica per part de l'equip de deganat, la Comissió de Qualitat i la Junta de Facultat garanteix el seguiment del pla i el tancament del cicle de millora, i constitueix el nucli de la planificació estratègica i del sistema de rendició de comptes de la Facultat. Tot això permet connectar la seva política de qualitat amb les directrius generals de la Universitat Autònoma de Barcelona.

L'alineament amb el Pla Estratègic de la UAB 2018-2030 es verifica anualment mitjançant la integració dels objectius institucionals en el Quadre de comandament dels Objectius estratègics de Qualitat Docent 2024–2030 del centre, que incorpora indicadors vinculats a internacionalització, estabilització de PDI, sostenibilitat i qualitat docent. L'Informe Anual de Gestió del Deganat inclou aquesta eina, garantint-ne el seguiment efectiu.

1.1.2. Seguiment de la política de qualitat/accompliment dels objectius

El seguiment de la Política de Qualitat i de l'acompliment dels objectius estratègics de la Facultat de Ciències Polítiques i de Sociologia es realitza d'acord amb el que estableix el Sistema de Garantia Interna de la Qualitat (SGIQ) i, específicament, amb els processos

[PE02 Definició, desplegament i seguiment del Sistema de Garantia Interna de Qualitat \(SGIQ\)](#)
i [PC07 Seguiment, avaluació i millora de les titulacions](#).

Aquesta tasca de seguiment té com a objectiu assegurar que els resultats de les titulacions, dels serveis i de la gestió s'analitzen regularment per identificar fortaleeses, febleses i oportunitats de millora.

El seguiment de la política i dels objectius estratègics del centre es concreta en diversos instruments i informes institucionals que garanteixen la traçabilitat i el retiment de comptes:

1. Informes de seguiment de centre.

L'elaboració dels informes de seguiment de centre és competència del/de la Vicedegà/na d'Afers Acadèmics, Aquest seguiment es desenvolupa mitjançant el treball sistemàtic amb les coordinacions de les titulacions, que analitzen periòdicament els indicadors associats a cada programa formatiu, examinen la seva evolució i valoren les tendències observades, identificant fortaleeses i àrees de millora.

A partir d'aquesta anàlisi, es proposen les mesures correctores o de millora que es consideren oportunes per tal d'assolir els objectius establerts al Quadre de comandament del centre. Els informes de seguiment de centre, elaborats en el marc del SGIQ, són aprovats per la Junta de Facultat, on es reflexiona sobre totes les titulacions de la Facultat, així com sobre els elements comuns i l'efectivitat de les accions de millora adoptades, garantint així la traçabilitat del procés i la rendició de comptes institucional.

2. Informe anual de gestió del centre

Elaborat anualment pel Degà o Degana de la facultat. Inclou un apartat específic dedicat al Seguiment de la política de qualitat del centre, Des de l'acreditació institucional del Centre s'han realitzat els informes de Gestió de Centre dels anys 2022, 2023 i 2024

Aquests informes constitueixen un mecanisme de transparència i rendició de comptes davant la Junta de Facultat.

La darrera actualització del Quadre de comandament dels Objectius estratègics de Qualitat Docent 2024–2030 corresponent al febrer de 2025 està ubicat a un espai Sharepoint de la Facultat

3. Pla de Millores

Aquest pla recull les millores fruit dels processos d'avaluació de la qualitat (seguiment de titulació, revisió del SGIQ, certificació de la implantació del SGIQ, informes de l'AQU, etc.), a més d'aquelles accions necessàries per aconseguir els objectius estratègics. Incorpora tant les accions a nivell de centre com de titulació i està ubicat a un espai Sharepoint de la Facultat.

1.2. Governança

1.2.1. Òrgans de govern

El Reglament de la FCPS, estableix la normativa dels òrgans de govern i altres òrgans del centre, la seva composició, funcions, sistema d'elecció i altres aspectes. L'article 5 indica que els diferents òrgans de govern de la Facultat són: La Junta de Facultat, el degà o la degana i el seu equip. La Facultat també compta amb altres òrgans com els coordinadors d'estudis i la Junta Electoral de Facultat.

L'article 26 del Reglament de la FCPS preveu les següents comissions delegades de la Junta que són de caràcter permanent: Comissió d'Ordenació Acadèmica, Comissió d'Economia i Serveis i Comissió de Relacions Institucionals. Amb posterioritat s'han creat les següents comissions: Comissió de Màster, Comissió d'Igualtat i Comissió de Qualitat. La comissió d'igualtat disposa d'un reglament propi.

A l'apartat [Coneix la Facultat del web/Equip de deganat de la FCPS](#) està publicada la composició i els membres dels òrgans de govern i de les comissions delegades de la Junta. També es dona informació sobre les seves funcions i es publica el Reglament.

La FCPS porta un registre de les actes dels òrgans de govern. Tota la seva activitat està ubicada a un espai Sharepoint de la Facultat. Al web de la facultat es fan públics [els acords d'aquests òrgans](#). Per una altra banda, al [Manual de SGIQ](#), apartat 1.2, el govern de la facultat queda representat a l'Organigrama de la FCPS (figura 1 i 2). També recull informació sobre la composició de la Junta de Facultat, els procediments electorals per escollir els seus membres, aspectes del seu funcionament i sobre la composició i funcions de l'equip de deganat.

1.2.2. Participació de l'alumnat

Els alumnes participen del govern de la Facultat amb els seus representants a la Junta de Facultat i a les comissions de la Junta. Veure al [Reglament](#) la composició d'aquests òrgans i també a les altres evidències presentades a l'apartat 1.2.1.

La Facultat mitjançant la norma aprovada en Junta de Facultat el 4 de març de 2010, va reconèixer l'existència del Consell d'Estudiants de la Facultat, tal i com explica [l'espai alumnat](#) del web de la FCPS. Però la forma de participació dels estudiants és a través de l'Assemblea de la FCPS en la seva denominació actual "Assemblea de Polítiques, Sociologia i Relacions Internacionals". Els delegats i delegades de curs, elegits pels estudiants a l'inici de cada curs acadèmic, mantenen una comunicació fluida amb les coordinacions de titulació i amb la Unitat de Dinamització Comunitària, actuant com a canal de transmissió de propostes, incidències i necessitats de l'alumnat.

La Facultat disposa d'una Guia d'Acollida per a l'estudiantat, accessible a l'espai [Estudiar](#) del web de la FCPS, on també es poden consultar altres guies, normatives i materials d'interès que faciliten la integració acadèmica i el coneixement del funcionament del centre.

1.2.3. SGIQ del centre

El SGIQ de la FCPS reflecteix el compromís de la Facultat d'oferir uns programes formatius de qualitat que incloguin en el seu funcionament mesures per assegurar-ne l'avaluació i la millora contínua.

La FCPS entén el seu SGIQ com un conjunt organitzat de polítiques, processos, procediments i pràctiques implementades per assegurar i millorar la qualitat de les seves activitats acadèmiques i administratives. Els objectius del SGIQ són: Garantir la qualitat de la formació que ofereix, assegurar la satisfacció dels seus estudiants i altres parts interessades, fomentar la millora contínua, fomentar la cultura de qualitat, millorar la seva organització i gestió de recursos.

Actualment, el SGIQ consta de 21 processos organitzats en 3 grans blocs i recollits al mapa de processos.

Al març de 2021 la FCPS obté l'acreditació institucional per als propers sis anys. A l'apartat introductori es detallen les actuacions realitzades fins a la seva obtenció.

A partir de l'acreditació institucional, la FCPS realitza recurrentment les revisions i seguiments previstos al procés [PEO2 Definició, desplegament i seguiment del SGIQ](#). Aquest inclou el seguiment de les valoracions realitzades pel CAE al procés de certificació de la implantació del SGIQ, i les propostes de millora que se'n deriven, mitjançant un procés cíclic que assegura la millora continuada en la gestió de la FCPS i de les titulacions que s'imparteixen. En concret es realitzen les accions següents:

1. Revisions periòdiques dels processos del SGIQ que impliquen la seva actualització i la del Manual de Qualitat, tot identificant punts de millora i valorant els indicadors de qualitat de cada procés. Es genera un informe de revisió per a cada procés del SGIQ.

El Sistema de Garantia Interna de la Qualitat (SGIQ) del Centre ha estat objecte d'actualització periòdica, tal com evidencia l'existència de diferents versions documentades dels processos.

En el marc d'aquest procés de revisió i simplificació, s'ha dut a terme una modificació del mapa de processos amb l'objectiu de millorar-ne la coherència i l'eficiència operativa. Concretament, s'han fusionat diversos processos estratègics i de suport que presentaven una elevada interrelació funcional.

En l'àmbit del Personal Docent i Investigador (PDI), els processos PE04 Definició de la política del PDI, PS01 Formació i innovació docent i PS09 Avaluació del PDI s'han integrat en un únic procés estratègic denominat PE04. Política i Gestió del PDI, que incorpora de manera integrada les dimensions de planificació, desenvolupament i avaluació.

De manera anàloga, en l'àmbit del Personal Tècnic, de Gestió i d'Administració i Serveis (PTGAS), els processos PE05 Definició de la política del PTGAS, PS02 Formació del PTGAS i PS10 Avaluació del PTGAS s'han unificat en el procés PE05. Política del PTGAS, formació i avaluació, amb l'objectiu de garantir una gestió més integrada i alineada amb els principis de millora contínua.

Aquesta reorganització del mapa de processos reforça la coherència interna del SGIQ, facilita la traçabilitat de les actuacions i contribueix a una gestió més eficient dels recursos humans del Centre.

A l'apartat 2 de l'Informe de Gestió de Centre de 2024 (aprovat en juny del 2025) se'n recull un resum i valoració de la revisió feta. La FCPS també ha elaborat un Informe de Revisió del SGIQ que ha estat presentat a la Junta de Facultat, d'acord amb el procés PE02 Definició, desplegament i seguiment del Sistema de Garantia Interna de Qualitat (SGIQ)

2. Anàlisi i valoració del curs acadèmic de les titulacions del centre a través dels Informes de Seguiment de les Titulacions (IST) integrats en els Informes de Seguiment de Centre (ISC). Aquests permeten identificar els punts forts i febles així com els de millora. Veure a l'apartat 1.3.3. d'aquest informe les evidències corresponents als ISC Seguiment de la política de qualitat i objectius estratègics de la FCPS, analitzant anualment el seu grau d'assoliments i replantejant-los si s'escau. Aquest seguiment s'evidencia amb els Informes de Gestió de Facultat, que també incorporen un apartat referent a la revisió del SGIQ, així com el funcionament dels processos VSM. Veure a l'apartat 1.1.2 d'aquest informe les evidències corresponents a aquests informes .

Totes aquestes revisions es concreten en accions a realitzar i queden recollides al Pla de Millores que contínuament s'està actualitzant i està ubicat en un espai Sharepoint de la Facultat. També poden implicar canvis en l'estratègia o política de Qualitat recollits al Quadre de Comandament, document també viu, que és aprovat i avaluat anualment per la Junta de Facultat.

Així mateix, la FCPS valora i executa aquelles recomanacions i propostes de millora realitzades per l'AQU vinculades amb les verificacions i modificacions de titulació realitzades, així com les derivades de la Certificació de la Implantació del SGIQ del Centre realitzada l'any 2020 i de l'informe de seguiment de l'acreditació institucional de 2024.

Es presenta a continuació un resum de l'estat actual de les àrees de millora, recomanacions i bones pràctiques identificades per l'AQU Catalunya en el marc del procés de Certificació de la implantació del SGIQ de Centre i de l'informe de seguiment de l'acreditació institucional. Pel que fa a les 11 àrees de millora assenyalades per l'AQU, 5 han estat completament implantades i 6 es troben actualment en fase d'execució. Quant a les 17 recomanacions formulades, la major part han estat implementades, mentre que 2 es troben pendents d'inici.

Frase literal	Tipus	Origen	Data	Recurrent
"El centre disposa d'un SGIQ madur, sistematitzat i conegut per la comunitat."	Bona pràctica	Certificació SGIQ	4/12/2020	Sí
"Existeix un compromís evident del professorat i l'equip de direcció amb la qualitat."	Bona pràctica	Certificació SGIQ	4/12/2020	Sí
"Cal enfortir el seguiment sistemàtic dels indicadors acadèmics."	Àrea de millora	Certificació SGIQ	4/12/2020	Sí
"És necessari millorar l'homogeneïtat en la redacció dels resultats d'aprenentatge."	Àrea de millora	Certificació SGIQ	4/12/2020	Sí
"Cal consolidar els mecanismes de participació de l'estudiantat."	Àrea de millora	Certificació SGIQ	4/12/2020	Sí
"Es recomana reforçar la comunicació interna del SGIQ, especialment en els procediments."	Recomanació	Certificació SGIQ	4/12/2020	Sí
"Es recomana augmentar la visibilitat de les evidències publicades."	Recomanació	Certificació SGIQ	4/12/2020	No
El sistema està implantat i és conegut per tots els grups d'interès."	Bona pràctica	Visita externa	16/2/2021	Sí
"La implicació del PDI en la qualitat és destacable."	Bona pràctica	Visita externa	16/2/2021	Sí
"Cal millorar el retorn de la informació derivada de les enquestes."	Àrea de millora	Visita externa	16/2/2021	Sí
"Es detecta la necessitat de revisar la coherència competencial en algunes titulacions."	Àrea de millora	Visita externa	16/2/2021	Sí
"Cal enfortir els mecanismes de seguiment de pràctiques externes."	Àrea de millora	Visita externa	16/2/2021	No
Es recomana completar i actualitzar els mapes de processos."	Recomanació	Visita externa	16/2/2021	Sí
"És recomanable avançar en la revisió dels resultats d'aprenentatge."	Recomanació	Visita externa	16/2/2021	Sí
"El centre disposa d'un SGIQ consolidat que compleix els estàndards europeus."	Bona pràctica	Acreditació institucional	26/2/2021	Sí
"L'alineament del centre amb les polítiques institucionals de qualitat és exemplar."	Bona pràctica	Acreditació institucional	26/2/2021	No
"Cal continuar treballant en la sistematització de les modificacions de titulacions."	Àrea de millora	Acreditació institucional	26/2/2021	Sí
"Es recomana millorar el seguiment d'indicadors d'inserció laboral."	Àrea de millora	Acreditació institucional	26/2/2021	Sí
"Potenciar la participació estudiantil en processos de qualitat."	Recomanació	Acreditació institucional	26/2/2021	Sí
"Continuar reforçant la perspectiva de gènere en els procediments docents."	Recomanació	Acreditació institucional	26/2/2021	Sí
"El centre mostra una millora clara en la gestió i seguiment de processos."	Bona pràctica	Seguiment acreditació	27/11/2024	Sí
"L'adaptació al RD 822/2021 s'ha dut a terme amb coherència i rigor."	Bona pràctica	Seguiment acreditació	27/11/2024	No
"Persisteixen dificultats en el retorn d'informació a estudiants i PDI."	Àrea de millora	Seguiment acreditació	27/11/2024	Sí
"Es detecta un risc en el volum de professorat associat en alguns programes."	Àrea de millora	Seguiment acreditació	27/11/2024	No
"Cal reforçar la coherència i redacció d'alguns resultats d'aprenentatge adaptats al RD 822/2021."	Àrea de millora	Seguiment acreditació	27/11/2024	Sí
"Es recomana consolidar la planificació estratègica de plantilla."	Recomanació	Seguiment acreditació	27/11/2024	No
"Es recomana reforçar la comunicació transversal del SGIQ als grups d'interès."	Recomanació	Seguiment acreditació	27/11/2024	Sí

1.2.4. Gestió dels suggeriments, queixes i felicitacions

La FCPS gestiona els suggeriments, queixes i felicitacions segons el procés del SGIQ PS03. Gestió de suggeriments, queixes i felicitacions. La recepció d'aquests continguts és realitzada a través del canal OPINA UAB (accessible al web de la FCPS i de la UAB per als diferents col·lectius de la comunitat universitària). Cada any es genera un Informe de l'activitat d'aquest canal OPINA. El volum de noves queixes, suggeriments i felicitacions es manté en el llarg del temps, amb un lleuger ascens. Periòdicament es revisa el procés i s'analitzen els indicadors, elaborant el corresponent informe de revisió del PS03 i incloent els indicadors al Quadre global d'indicadors de la FCPS.

El deganat recull també felicitacions, suggeriments i queixes per altres vies, com ara les intervencions dels membres dels òrgans col·legiats i de govern (Junta, Comissions i Consell d'Estudiants), les opinions de les coordinacions de les titulacions o les expressades directament pels estudiants o el professorat.

1.2.5. Riscos detectats i estratègies de mitigació

Els riscos detectats relacionats amb la governança de la facultat són els següents:

1. Marc reglamentari i les necessitats d'organització del centre. El reglament vigent va ser aprovat el 2004 però la successió de diferents canvis a la vida acadèmica des d'aleshores ha obligat a adoptar diverses mesures ad hoc. L'estratègia seguida per l'equip de govern de la facultat en el període 2021-2024, per tal de resoldre aquesta disfunció, va ser promoure una reforma del reglament. La Junta de Facultat del 6 de juliol de 2022, va aprovar la constitució de la Comissió de Reforma del Reglament. Aquesta comissió va presentar a finals del curs 2022-2023 una proposta de nou redactat del Reglament. L'aprovació de la LOSU i, en conseqüència, l'obligada revisió dels Estatuts de la UAB han obligat a interrompre aquest procés de reforma que s'haurà de reprendre un cop aprovats els nous estatuts. Aquests han estat aprovats per la Generalitat de Catalunya amb data del 11 de març de 2025. Actualment, s'està en fase de redacció de diversos reglaments generals i, un cop finalitzats, s'espera poder preparar el nou reglament del centre.
2. Participació de l'alumnat en els òrgans de govern. En els darrers tres cursos, el percentatge de participació ha estat del 21% en el curs 2021-2022 i del 8% en els cursos 2022-2023 i 2023-2024, el curs 2024-2025 aquesta xifra s'ha situat al 10,15%. També es baixa la participació de l'alumnat en els processos d'elecció dels òrgans de govern. En les darreres eleccions a degà de l'any 2024 la participació ha estat de 6,53%. Cal destacar, però, que aquesta elecció es va dur a terme en el marc de la nova llei universitària (LOSU) amb sufragi universal ponderat per sector i amb la presència d'una única candidatura. Per tal de promoure la participació activa dels estudiants la FCPS du a terme una política activa cada nou curs acadèmic, en el procés d'elecció dels seus representants a la Junta de Facultat. Particularment en el cas dels estudiants, mitjançant els becaris de dinamització de la facultat, els delegats de classe i els tutors del Pla d'Acció Tutorial (veure més detall del PAT a l'apartat 1.7.3.) un cop fixat el calendari electoral, inicien accions de difusió de la convocatòria i els terminis de presentació de candidatures mitjançant xarxes socials i contacte directe amb els estudiants a les aules. Un element addicional als baixos nivells de participació és la notable rotació dels estudiants escollits d'un curs a l'altre. Aquesta circumstància

resulta rellevant en el cas de la seva participació en comissions de la Junta, atès que no garanteix la seva continuïtat més enllà d'un curs. Per tal de mitigar aquests efectes s'han programat en alguns moments, quan la renovació de la representació en determinades comissions ha estat total, unes reunions prèvies informatives.

3. Esdeveniments crítics. En aquest període el centre ha hagut de fer front a dues situacions excepcionals. Una ha estat la crisi sanitària produïda per la pandèmia de la Covid-19, que va suposar una reducció dràstica de les activitats presencials tant lectives com administratives. La crisi va suposar canvis en el funcionament del centre. L'Equip de Deganat va informar puntualment a través del pla de contingències que es va elaborar i que es va incloure al l'ISC 2019/20. L'altra situació crítica va ser el ciberatac l'octubre de 2021 que va suposar també, un canvi important en la forma d'impartir les classes, les pràctiques, la defensa de treballs, TFG, etc. En el cas d'aquest risc i d'altres que es puguin presentar, la FCPS segueix els Pla de contingència i protocol d'organització establerts per la UAB.
4. Visibilitat pública de la política de qualitat. La connexió entre les activitats docents i el funcionament acadèmic del centre amb la política de qualitat liderada per l'equip de govern del centre no sempre té la visibilitat necessària. Com a conseqüència, no tots els grups d'interès del centre (estudiants, professorats i PTGAS) poden arribar a percebre les implicacions de les seves accions en aquest tema. En aquest sentit, la facultat practica una política de difusió d'informes i acords mitjançant missatges

1.3. Oferta formativa i prospecció de la seva evolució

L'oferta formativa que programa la Facultat correspon als nivells de grau, doble grau, màster universitari i mínor. La facultat defineix la seva oferta formativa d'acord amb el RD822/2021, la FCPS ha analitzat diferents variables: la situació de l'entorn socio-econòmic, l'oferta de titulacions preexistents al Sistema Universitari Català i fora d'aquest àmbit territorial, l'evolució del mercat laboral, etc., tot avaluant oportunitats i riscos associats a cada variable. La FCPS considera que el seu mapa de titulacions està complet i el seu objectiu prioritari d'actuació és vetllar per l'assegurament de la qualitat en les titulacions impartides.

1.3.1. Cicle de vida de les titulacions

La Facultat de Ciències Polítiques i de Sociologia defineix, gestiona i revisa el cicle de vida de totes les seves titulacions mitjançant els processos establerts al *Sistema de Garantia Interna de la Qualitat (SGIQ)*, El disseny, el desplegament i la revisió de l'oferta formativa està basat en els processos institucionals següents:

Procés estratègic PE03 – Creació i disseny de noves titulacions. Mapa de titulacions

Amb el 100% de verificacions favorables respecte a les sol·licituds presentades.

Procés clau PC07 – Seguiment, avaluació i millora de les titulacions

Aquest procés inclou l'anàlisi d'indicadors de rendiment, satisfacció, ocupabilitat i inserció laboral, així com la revisió de plans de millora.

Processos clau PC08 – PC08a Modificació de titulacions i PC08b Extinció de titulacions

Quan cal adaptar els plans d'estudi a noves necessitats socials, requeriments normatius o recomanacions d'avaluació.

Com expliquem a l'apartat anterior 1.2.3., periòdicament amb la revisió del SGIQ del centre s'analitzen i actualitzen aquests processos i es realitza un informe de revisió de cadascun d'ells.

A l'Informe de Gestió de Centre, també es fa un anàlisi i valoració del funcionament del Marc VSM. Veure apartat 3 de [l'IGC 2023-feb24](#), [de l'IGC 2022](#) i de [l'IGC 2024](#).

Tot seguit fem un resum dels canvis que s'han dut a terme, des de l'acreditació institucional del centre, i que estan analitzats als IGF :

- **Verificacions:** Al curs 2022-2023 s'ha verificat el Màster Universitari en Polítiques Educatives per al Desenvolupament Global (MUPEDG) que s'ha començat a cursar al curs 2023-24 . En data 5 de juny de 2024 s'ha resolt favorablement la verificació de l'Erasmus Mundus en Polítiques Educatives per al Desenvolupament Global.
- **Modificacions:** S'ha adaptat totes les titulacions de la facultat per tal de fer l'adscripció a l'àmbit de coneixement d'acord amb el RD822/2021. S'ha adaptat el Màster Universitari en Relacions Internacionals, Seguretat i Desenvolupament. El curs 2025/2026 s'ha presentat l'adaptació del Màster en Ciència Política i el Màster en Política Social, Treball i Benestar al RD822/2021. Al 2021 s'ha presentat una modificació de titulació, al 2022 han estat vuit, al 2023 dues, el curs 2024 una i el curs 2025 dues.
- **Extincions:** Al gener de 2022 s'ha extingit el Màster en Recerca Avançada en Ciència Política aprovat al 2018 i que no ha arribat a impartir-se per manca de demanda. També s'ha aprovat l'extinció del Màster Universitari en Recerca en Estudis Internacionals a petició de la Universitat Pompeu Fabra com a coordinadora dels estudis i l'extinció del Màster Universitari en Polítiques Educatives per al Desenvolupament Global – Education Policies for Global Development per la seva reverificació com Màster en Erasmus Mundus en Polítiques Educatives per al Desenvolupament Global / EM Education Policies for Global Development
- **Acreditacions:** No s'han realitzat acreditacions de titulacions donat que es disposa de l'acreditació institucional de centre.

1.3.2. Mapa de titulacions actual

Per al curs 2025-2026 la Facultat imparteix **4 graus** (1 és interuniversitari i coordinat per un altra universitat), **6 màsters universitaris** (3 màsters propis del centre i 3 interuniversitaris, dels quals 2 coordinats acadèmicament per la UAB), i **4 itineraris de simultaneïtat** (1 coordinat per una altra facultat), així com també **1 mínor**.

Aquesta configuració evidencia la diversificació de l'oferta i la participació activa del centre en titulacions interuniversitàries, tant en qualitat d'institució coordinadora com de centre participant, en coherència amb l'estratègia acadèmica i el marc del SGIQ.

Oferta actual de titulacions

Graus (4):

- Grau en Ciència Política i Gestió Pública
- Grau en Sociologia
- Grau en Relacions Internacionals
- 1 grau interuniversitari, coordinat per una altra universitat: Filosofia, Política i Economia (Aliança 4U)

Itineraris de simultaneïtat (4):

- Ciència Política i Gestió Pública i Sociologia
- Dret i Ciència Política i Gestió Pública

- Estadística Aplicada i Sociologia

Màsters universitaris (6):

- Màster en Ciència Política / Political Science
- Màster en Gestió Pública (coordinació UAB. Universitats participants: Universitat Pompeu Fabra i Universitat de Barcelona. Institucions participants Escola d'Administració Pública de Catalunya)
- Màster en Política Social, Treball i Benestar
- Màster en Relacions Internacionals, Seguretat i Desenvolupament
- Màster Erasmus Mundus en Education Policies for Global Development (coordinació FCPS)
- Màster Joventut i Societat (interuniversitari – UdG)

Finalment, la facultat ofereix el Mínor en Desenvolupament Sostenible i Ciutadania Global

El mapa de titulacions de la Facultat de Ciències Polítiques i de Sociologia (FCPS) s'alinea amb els objectius docents i institucionals definits en la política de qualitat del centre. La configuració de l'oferta acadèmica permet desplegar la reforma curricular impulsada els darrers cursos, orientada a reforçar les competències analítiques i professionals de l'estudiantat, així com a incorporar continguts vinculats als principals reptes polítics i socials contemporanis.

En el marc del Sistema Universitari de Catalunya (SUC), la FCPS configura una oferta especialitzada en els àmbits de la ciència política, la sociologia i les relacions internacionals, estructurada en una facultat monodisciplinària amb docència presencial i amb una articulació directa amb l'activitat investigadora i els estudis de màster del mateix àmbit. Aquesta especialització institucional li confereix un perfil singular dins del sistema públic universitari català.

Estudis de grau

Ciència Política i Gestió Pública

El grau presenta una orientació específica en governança, polítiques públiques i gestió institucional. Tot i que altres universitats del SUC (UB, UPF i UdG) ofereixen titulacions en aquest àmbit, aquestes s'integren en facultats de caràcter més generalista (Dret, Economia o Ciències Socials). La UOC l'ofereix en modalitat virtual. En aquest context, la FCPS es caracteritza per una especialització disciplinària plena i un entorn acadèmic específic de ciències polítiques.

Sociologia

En el SUC, el grau en Sociologia s'imparteix a la UAB, a la UB —integrat a la Facultat d'Economia i Empresa— i a la UOC en modalitat en línia. La FCPS ofereix aquest estudi en un entorn institucional específic de ciències socials i polítiques, fet que reforça la coherència acadèmica i la integració amb altres titulacions afins.

Relacions Internacionals

La FCPS és la única universitat pública del SUC que ofereix el grau en Relacions Internacionals amb un model presencial que incorpora aproximadament un 50% de docència en llengua anglesa. Les alternatives existents al sistema català es concentren en centres privats (URL–Blanquerna i UAO CEU), amb enfocaments curriculars diferenciats. El model de la UAB es fonamenta en una base disciplinària sòlida en ciència política, economia política internacional, sociologia global i estudis de seguretat, fet que consolida un posicionament acadèmic propi.

A més, la Facultat disposa de dobles titulacions consolidades, com Ciència Política i Dret, Ciència Política i Sociologia, i Estadística Aplicada i Sociologia, que amplien els itineraris formatius i reforcen la interdisciplinarietat. Aquesta oferta contribueix a un perfil distintiu dins del sistema universitari públic català.

Estudis de màster

En l'àmbit de màster, la FCPS presenta una oferta especialitzada i amb un alt grau d'internacionalització.

El màster en Relacions Internacionals, Seguretat i Desenvolupament constitueix l'únic programa públic presencial del SUC amb especialització específica en seguretat i desenvolupament internacional aplicat. El centre participa també en el màster interuniversitari en Relacions Internacionals (UPF/UB/UAB), impartit a l'IBEI, fet que reforça la seva projecció en aquest àmbit estratègic.

El màster en **P**olitical Science és l'únic programa íntegrament en anglès del SUC en l'àmbit de la ciència política, amb orientació acadèmica i clara vocació internacional. Aquesta singularitat el diferencia d'altres programes del sistema, amb perfils més heterogenis o predominantment professionalitzadors.

La Facultat participa igualment en màsters interuniversitaris rellevants en l'àmbit de les polítiques públiques i el desenvolupament, incloent-hi programes Erasmus Mundus i altres iniciatives de cooperació acadèmica internacional, situant-se en un espai estratègic vinculat a la governança, la gestió pública i el desenvolupament global.

Finalment, el màster en Política Social, Treball i Benestar és l'únic màster públic presencial del SUC especialitzat en polítiques socials avançades, fet que consolida el centre com a referent en aquest camp. Així mateix ofereix una formació metodologia que no té elements comparables en el sistema català.

En conjunt, el mapa de titulacions de la FCPS reflecteix un model acadèmic coherent amb la seva especialització disciplinària, amb una oferta presencial estructurada en una facultat específica i amb una integració efectiva entre grau, màster i recerca. La singularitat en determinats graus i màsters, l'orientació internacional —especialment en programes impartits en anglès i en iniciatives Erasmus Mundus— i l'existència de dobles titulacions consolidades reforcen el posicionament estratègic del centre dins del SUC.

1.3.3. Seguiment de les titulacions

La FCPS realitza el seguiment de les titulacions anualment des del curs acadèmic 2012-13 d'acord amb el procés PC07 Seguiment, Avaluació i Millora de les Titulacions. En el context del relleu en el deganat i de determinades circumstàncies organitzatives que van afectar temporalment la gestió operativa del centre, la revisió corresponent al curs acadèmic 2020-2021 es va dur a terme de manera integrada amb la del curs 2021-2022, amb l'objectiu de garantir una anàlisi completa, coherent i alineada amb els criteris establerts pel SGIQ.

Cada coordinador o coordinadora de titulació elabora anualment l'anàlisi específica del seu programa, que es formalitza en l'Informe de Seguiment de la Titulació (IST), d'acord amb el procés establert en el SGIQ.

Adicionalment, les coordinacions de les titulacions, conjuntament amb la Coordinació del SGIQ del centre i en col·laboració amb la gestora de qualitat del centre, duen a terme una anàlisi agregada del conjunt de l'oferta acadèmica a través de l'Informe de Seguiment del Centre (ISC). Aquest informe integra les anàlisis individuals recollides als IST i permet una visió

transversal dels indicadors, la identificació d'àrees de millora comunes i el rendiment de comptes sobre el funcionament global de les titulacions.

L'ISC es publica al web institucional de la UAB, a l'espai del SGIQ de la FCPS i a l'apartat de "Qualitat" de la fitxa de cada titulació, garantint així els principis de transparència i accessibilitat de la informació.

Des de l'obtenció de l'acreditació institucional, el centre ha elaborat els informes corresponents als cursos acadèmics [2020-2021](#), [2021-2022](#), [2022-2023](#) i [2023/2024](#).

Al realitzar el Seguiment de les titulacions es fa un anàlisi temporal de l'evolució dels indicadors relatiu a cada titulació. En concret:

A l'estàndard 1 "Qualitat del procés formatiu" dels ISC es detallen i analitzen indicadors referents a:

- Per Graus: oferta, demanda (sol·licituds en 1a. opció i totals), matrícula, nota de tall, via d'accés, taxa de rendiment,
- Per màsters: oferta, estudiants de nou ingrés, nombre de sol·licituds

A l'estàndard 6 "Qualitat dels resultats dels programes formatius" de l'ISC es detallen i analitzen els indicadors referents a:

Taxa de rendiment i taxa d'èxit, resultats acadèmics de l'assignatura, Treball de Fi de Grau i Pràctiques Externes

A l'estàndard 4 "Adequació del professorat al programa formatiu" veure els indicadors a l'apartat 1.4. d'aquest informe.

Veure a l'apartat 1.3.2. anterior els links a altres indicadors de titulació publicats. Respecte a la taxa d'ocupació, veure més detall a l'apartat 1.7.3. d'aquest informe.

El darrer seguiment de titulacions realitzat, corresponent al curs 2023-2024 es va valorar que es mantenia el nivell d'assoliment obtingut per les titulacions acreditades o es millorava, i es va adaptar la valoració als resultats de l'acreditació institucional.

En el darrer seguiment de titulacions corresponent al curs 2023-2024 es va constatar el manteniment —i en alguns casos la consolidació— del nivell d'assoliment derivat de l'acreditació institucional, amb una valoració coherent amb el marc institucional vigent.

L'estàndard 1 va obtenir una valoració satisfactòria en totes les titulacions, reflectint la solidesa del disseny i desplegament dels programes formatius.

La resta d'estàndards (2, 3, 4, 5 i 6) van assolir una valoració suficient, que en el marc d'acreditació institucional de la UAB correspon al nivell esperable de compliment consolidat dels requisits establerts. Aquesta valoració indica adequació al model institucional i absència de desviacions estructurals, tot mantenint espais de millora identificats i incorporats al Pla de Milliores del centre.

Aquesta distribució d'avaluacions és coherent amb el model d'acreditació institucional, en què el nivell "suficient" representa el compliment estable dels estàndards, mentre que el nivell "satisfactori" s'associa a pràctiques consolidades amb evidència d'impacte diferencial.

El procés de seguiment de les titulacions es configura com un instrument estructural de governança acadèmica que permet no només identificar fortaleeses i àrees de millora, sinó també fonamentar la presa de decisions estratègiques del centre. L'anàlisi sistemàtica dels indicadors acadèmics i de qualitat facilita una valoració crítica del rendiment de les titulacions i assegura la traçabilitat de les accions correctores, que es concreten en els respectius Plans de Millora de titulació i, si escau, en el Pla de Milliores del centre. En determinats casos, aquestes

accions han comportat la modificació de les memòries de verificació, garantint l'adequació continuada dels programes formatius a les necessitats detectades.

L'anàlisi prospectiva es fonamenta en l'evolució temporal de la taxa de graduació, la taxa d'eficiència, la taxa d'ocupació i els indicadors d'inserció laboral (EUC Dades AQU), així com en les dades relatives a la demanda d'accés i a les notes de tall dels darrers sis cursos acadèmics. Aquesta aproximació permet anticipar tendències, identificar possibles desviacions estructurals i adoptar decisions informades en relació amb el dimensionament de places, el perfil i la planificació del PDI, així com l'orientació curricular de les titulacions.

En aquest context, les dades relatives al nombre d'estudiants de nou ingrés i al total de matriculats, desagregades per tipus d'estudi i per gènere, juntament amb l'evolució de l'oferta de places, constitueixen un element central per avaluar l'equilibri entre oferta i demanda, la sostenibilitat acadèmica de les titulacions i l'impacte de les decisions adoptades en el marc del seguiment institucional.

Taula 1.1: Matricula i gènere

			1r curs i % gènere												total matriculats i % gènere												Variació 2020 2025
oferta			2025		2024		2023		2022		2021		2020		2025		2024		2023		2022		2021		2020		
estudis	2025	Sol·licitud 1a opció 2025	D	H	D	H	D	H	D	H	D	H	D	H	D	H	D	H	D	H	D	H	D	H	D	H	
subtotal graus	240	326	244		253		258		256		245		276		845		861		880		904		953		957		-8%
			59%	41%	62%	38%	66%	34%	63%	38%	60%	40%	61%	39%	61%	39%	62%	38%	62%	38%	60%	40%	58%	42%	54%	46%	
subtotal IS	60	83	67		70		66		61		67		69		251		266		251		261		256		234		7%
			55%	45%	50%	50%	52%	48%	49%	51%	61%	39%	59%	41%	55%	45%	57%	43%	56%	44%	57%	43%	59%	41%	59%	41%	
Total Grau	300	409	311		323		324		317		312		345		1096		1127		1131		1165		1209		1191		-5%
			57%	43%	56%	44%	63%	37%	60%	40%	60%	40%	61%	39%	62%	38%	61%	39%	61%	39%	60%	40%	58%	42%	55%	45%	
Total màster	155	1294	139		127		129		143		122		142		192		200		182		187		161		193		-3%
			55%	45%	62%	38%	65%	35%	67%	33%	65%	35%	57%	43%	58%	42%	66%	34%	69%	31%	62%	38%	67%	33%	62%	38%	
Total Facultat	455	1703	450		450		453		460		434		477		1288		1327		1313		1352		1370		1384		-5%
			58%	42%	61%	39%	64%	36%	62%	38%	61%	39%	60%	40%	55%	45%	62%	38%	62%	38%	60%	40%	59%	41%	56%	44%	

Taula 1.2: Matrícula per tipus d'estudi.

	% matriculats 1r curs per tipus d'estudi sobre total de 1er curs						% total matriculats per tipus estudi sobre total matriculats					
	2025	2024	2023	2022	2021	2020	2025	2024	2023	2022	2021	2020
subtotal graus	54%	56,22	57%	56%	56%	57%	66%	65%	67%	67%	69%	69%
subtotal IS	15%	15,56	15%	13%	15%	14%	20%	20%	19%	19%	19%	17%
Total Grau	69%	72%	72%	69%	72%	71%	86%	85%	86%	86%	88%	86%
Total màster	31%	28%	28%	31%	28%	29%	14%	15%	14%	14%	12%	14%
Total Facultat	100%	100%	100%	100%	100%	100%	100%	100%	100%	100%	100%	100%

Taula 1.3 Evolució de l'oferta de places

Titulació	2025	2024	2023	2022	2021	2020
Grau Ciència Política i Gestió Pública	80	80	80	80	80	80
Grau Relacions Internacionals	50	50	50	50	50	50
Grau Sociologia	110	110	110	110	110	110
Total oferta grau	240	240	240	240	240	240
Màster Ciència Política Political Science	25	25	25	25	25	25
Màster en Gestió Pública	30	30	30	30	30	30
Màster Política Social Treball i Benestar	25	25	25	25	25	30
Màster RRII Seguretat i Desenvolupament	45	45	45	45	45	50
MU Erasmus Mundus Polítiques Educatives	25	25	25	27	25	25
Total oferta màster	150	150	150	152	150	160
Total oferta FCPS	390	390	390	392	390	400

A partir de les dades reunides a les taules destacarem :

1. Respecte al nombre total d'alumnes matriculats (Taula 1)

La FCPS té 1.288 alumnes el curs 2025/2026. El nombre de matriculats manté una tendència descendent, més pronunciada en els graus que en els màsters. En el cas dels primers, s'observa un progressiu increment dels matriculats en itineraris de simultaneïtat, al voltant del 7%, que contrasta amb una reducció del 12% en aquells que cursen un únic títol de grau. La distribució dels matriculats per gènere manté una estabilitat amb proporcions al voltant del 60% de dones i 40% d'homes.

2. Respecte a la distribució d'alumnes matriculats per tipus d'estudi (Taula 2):

- El curs 2025-2026, el 66% del total d'alumnes matriculats a la FCPS realitzen estudis de Grau i un 20% cursen Itineraris de Simultaneïtat (IS). 14% dels matriculats fan estudis de Màster. La proporció d'estudis de grau i de màster s'ha mantingut estable al llarg dels darrers cinc cursos acadèmics i només s'aprecia una tendència a l'augment del pes dels estudis de simultaneïtat dins del total de matriculats. Les tendències descrites són coherents amb l'anàlisi de l'evolució de les dades dels alumnes de nou ingrés en el mateix període.

3. Respecte a l'oferta de places (Taula 3)

L'oferta de places de la FCPS des del curs 2020-21 s'ha mantingut força estable, amb unes 240 places en el cas dels estudis de grau i al voltant de les 150 en els màsters. En conjunt, s'observaria només una reducció en el total del 2,5%. Tot i que el total de la matrícula de nou ingrés pràcticament cobreix el total de les places, poden assenyalar-se desajustos en algunes titulacions:

a) Als màsters, la matrícula cobreix el 89% del total de les places ofertes. La cobertura de cadascuna de les titulacions manté la relació observada en informes anteriors, essent Màster de Relacions Internacionals, Seguretat i Desenvolupament el que assoleix el major percentatge.

b) El Màster en Polítiques Educatives (GLOBED), en format Erasmus Mundus, torna a disposar de les beques associades i per tant recupera el nivell de matrícula.

c) En el conjunt dels graus (Graus+ IS), el total d'alumnes matriculats és superior al nombre de places. Hi ha dos factors que generen aquesta desviació a les titulacions de grau: per una banda el sistema d'assignació de places emprat, en el que l'Oficina de Preinscripció Universitària estableix un percentatge d'assignats respecte a les places (en base a previsions del centre) superior al 100% de places amb l'objectiu de cobrir les eventuais renúncies i, per una altra banda, la matrícula de persones que entren per altres opcions diferents a preinscripció universitària, com serien reincorporacions i canvis d'estudi.

En concret, la matrícula està per sobre el nombre de places al Grau en Ciència Política i Gestió Pública, tot i que la desviació es redueix progressivament al llarg dels cursos acadèmics, per a 2024-2025 i 2025-2026 aquesta desviació és encara un 6,3%, d'un 8,8% al curs 2023-2024 i del 15%, 10% i 12,2% en els cursos anteriors.

Pel que fa al Grau en Relacions Internacionals la desviació també es redueix des del pic del 20% al curs 2023-2024 i del 16%, 12% i 8% en els cursos anteriors., i es torna a situar al 8% per als cursos 2024-2025 i 2025-2026.

A nivell dels itineraris de simultaneïtat la matrícula també supera les places però de manera menys significativa en la majoria de cursos.

En termes generals la gestió d' aquestes situacions de sobre demanda es realitza mitjançant l'ajust anual de grups docents, la redistribució d'HIDA entre departaments implicats i la revisió del dimensionament de places en coordinació amb el Vicerectorat corresponent, priorititzant la sostenibilitat docent i el manteniment de ràtios adequades.

1.3.4. Acreditació de les titulacions

El mes de març de 2021 la Facultat de Ciències Polítiques i de Sociologia (FCPS) va obtenir l'acreditació institucional per un període de sis anys. D'acord amb el marc normatiu vigent, aquesta acreditació comporta la renovació automàtica de l'acreditació individual de totes les titulacions oficials de grau i de màster universitari impartides pel centre, que queden sincronitzades per a futures renovacions en cicles de sis anys.

El marc normatiu actual estableix que els centres universitaris que hagin acreditat, com a mínim, el 50% dels graus i el 50% dels màsters universitaris que ofereixen, i que disposin d'un Sistema de Garantia Interna de la Qualitat (SGIQ) certificat, poden obtenir l'acreditació institucional (Reial decret 420/2015, de 29 de maig, de creació, reconeixement, autorització i acreditació d'universitats i centres universitaris). En aquest context, la FCPS complia els requisits exigits, atès que havia acreditat individualment sis titulacions (dos graus i quatre màsters), totes amb valoració d'excel·lència, i disposava del SGIQ certificat.

Abans de l'obtenció de l'acreditació institucional, la normativa vigent exigia la renovació individual de l'acreditació de les titulacions un cop transcorreguts quatre anys (màsters) o sis anys (graus) des de la seva verificació. Les dates de verificació, implantació, visites externes i acreditació individual consten documentades a l'històric públic de titulacions i són coherents amb el calendari de renovacions (2009–2016), destacant que totes les titulacions es trobaven vigents en el moment de la tramitació de l'acreditació institucional del centre.

Des de l'obtenció de l'acreditació institucional no s'han dut a terme noves acreditacions individuals, atès que el seguiment i la garantia del compliment dels estàndards de qualitat es vehiculen mitjançant el SGIQ i els informes periòdics de seguiment del centre i de les titulacions.

1.3.5. Riscos detectats i estratègies de mitigació

En el marc de la gestió de l'oferta formativa, el centre identifica diversos riscos que poden afectar l'evolució del mapa de titulacions i la seva sostenibilitat a mig i llarg termini. Aquests riscos s'analitzen en els Informes de Seguiment del Centre i es vinculen directament amb les propostes de [millora del PC07](#) i amb la [revisió estratègica del PE03](#).

Els riscos detectats relacionats amb aquesta subdimensió són els següents:

- 1.El progressiu descens de la natalitat i de la població jove podria tenir un impacte negatiu en la demanda de les titulacions de la FCPS. Aquest escenari s'iniciaria a partir del curs 2027-2028. En qualsevol cas, la magnitud de l'impacte pot amplificar-se o reduir-se en funció d'aspectes com ara, l'evolució de les ofertes de titulacions en disciplines properes, canvis de les preferències dels joves o perfils de decisions lligades a factors com ara la distància i/o connectivitat amb la UAB. En aquest context, la FCPS està dissenyant una doble estratègia. D'una banda, orientada al desplegament d'una oferta formativa per població adulta, les anomenades microcredencials, en el ben entès que l'augment de la demanda de formació per part d'aquest col·lectiu podria compensar el descens vinculat en aquesta potencial reducció del nombre de sol·licituds d'estudiants joves. De l'altra, introduir els canvis en l'organització docent i millorar els mecanismes de captació i retenció d'estudiants per tal d'evitar que l'efecte del

previsible descens en el nombre de matriculats s' amplifiqui amb un increment en el nombre d' abandonaments.

2. La possible desvinculació de la FCPS en les titulacions interuniversitàries del centre. En aquest punt, la forta implicació de la FCPS en la coordinació d'aquest tipus de titulacions, li permet vetllar pel manteniment de les xarxes institucionals que garanteixin la continuïtat d'aquests estudis. En aquest sentit i en el mandat del període 2021-2024 la FCPS va donar suport a que els centres implicats en més d'un 10% d'un grau interfacultatiu haguessin de ser consultats en la seva reforma.

3. La pressió de la matrícula en graus d'alta demanda, amb un impacte potencial en la seva qualitat i una organització docent tensionada. Circumstància agreujada en la perspectiva dels pròxims anys amb nombroses jubilacions de professorat i el desplegament del corresponent relleu. Les estratègies de mitigació que la facultat està considerant tenen a veure amb canvis en la planificació i la revisió de memòries de titulació de adaptar-les a la demanda, a més a més d'impulsar la formació en innovació docent. Per altra banda s'aplica el [Model i Criteris de priorització de les places de catedràtic/a d'universitat i de catedràtic/a contractat/da](#) en col·laboració amb la política de recursos de PSD de la Universitat, que està impulsant el creixement del personal permanent del a facultat tal com es mostra en aquest informe.

1.4. Política de recursos humans

La política i gestió dels recursos humans de la FCPS està recollida a diversos processos del [SGIQ del centre](#) i està condicionada i emmarcada sota la política general de recursos humans de la UAB, recollida al [SGIQ de la UAB](#), fixant els objectius de formació, promoció i avaluació dels diferents col·lectius en relació als objectius i prioritats de la pròpia universitat, tot tenint en compte el marc legal aplicable així com l'assoliment de l'objectiu de l'eficiència combinat amb l'acompliment dels drets i deures dels col·lectius. La potestat per dissenyar polítiques de contractació de personal recau en la UAB.

Les actuacions relatives a política de PDI i PTGAS es documenten anualment als Informes de Gestió de la Facultat (apartat "Seguiment de la Política de Qualitat") i als informes de revisió de processos del SGIQ.

1.4.1. Personal acadèmic

El procés que regula la política i gestió del Personal Docent i Investigador (PDI) a la Facultat de Ciències Polítiques i de Sociologia és el [PE04 – Política i gestió del PDI](#), integrat en el Sistema de Garantia Interna de la Qualitat del centre.

La definició de la política general del PDI correspon a l'Equip de Govern de la UAB, que estableix els criteris relatius als drets i deures del professorat, la dedicació acadèmica, l'estructura de càrrecs i les línies generals de provisió de places. Aquesta política és aprovada pel Consell de Govern i es concreta en el [model de plantilla teòrica del PDI](#), aprovat el 13 de desembre de 2017 i vigent en l'actualitat.

En aquest marc, la FCPS participa en la detecció de necessitats docents, en l'anàlisi de la càrrega acadèmica i en la planificació del relleu generacional, elevant les seves propostes als òrgans competents de la UAB. El seguiment de l'adequació del PDI a les necessitats de les titulacions es realitza mitjançant els informes de gestió i els processos de revisió del SGIQ, amb l'objectiu de garantir la sostenibilitat docent, el manteniment de ràtios adequades i l'alineament amb els objectius estratègics del centre

Correspon als departaments vetllar per la correcta aplicació de la política de PDI.

Els departaments de la Facultat són els següents:

- Unitat de Ciència Política i de l'Administració del Departament de Ciència Política i Dret Públic:

- Departament de Sociologia

- Unitat de Dret Internacional Públic i Relacions Internacionals del Departament de Dret Públic i Ciències Historicojurídiques:

- Altres departaments amb docència a la FCPS són: Departament de Matemàtiques, Departament de Dret Públic i Ciències Historicojurídiques, Departament d'Economia i Història Econòmica, Departament d'Economia Aplicada, Departament de Geografia, Departament d'Història Moderna i Contemporània, Departament d'Antropologia Social i Cultural i Departament de Teories de l'Educació i Pedagogia Social, Departament de Filosofia i Departament de Filologia Catalana.

La FCPS també participa en titulacions d'altres centres a través del PDI dels departaments i unitats vinculats a la Facultat abans esmentats. (Veure detall de les titulacions d'altres centres en les que participa a l'apartat 1.3.2. d'aquest informe).

La Facultat de Ciències Polítiques i de Sociologia disposa d'un personal docent i investigador (PDI) estable i especialitzat, amb una estructura que combina professorat permanent, professorat agregat, lectorat, associats i professorat visitant.

Taula 1.4 Professorat amb docència a la Facultat per curs acadèmic

Categoria	2024/25	2023/24	2022/23	2021/22	2020/21
CU	7	7	5	5	5
Catedràtic contractat	10	8	7	3	3
TU	19	26	29	31	30
Agregat	21	25	25	28	27
Lector	20	6	4	4	3
Associat	46	54	72	82	77
Altres	5	22	13	2	2
Emèrit	2	1	5	3	5
Visitant	3	2	2	4	1
P Post doctoral	13	24	24	21	14
P en formació	10	15	16	11	11
P substitut	23				
Total general	179	190	202	194	178

Taula 1.5 Evolució del professorat doctor a la Facultat per curs acadèmic.

	2024/25	2023/24	2022/23	2021/22	2020/21
% Doctors	81%	72%	73%	73%	70%

El nombre de PDI que ha realitzat docència a les titulacions de grau i màster que imparteix la FCPS ha augmentat es manté estable des de l'acreditació de la Facultat amb fluctuacions a diferents cursos acadèmics. Destaquem l'augment de proporció dels catedràtics (CU+CContractat). Valorem positivament l'augment del personal catedràtic permanent La FCPS ha continuat impulsant la inclusió de **professorat doctor** que ja representa el 100% del professorat de màster i el 71% en les titulacions de grau, al 70% en el curs 2020-2021.

Pel que fa a la distribució del nombre de PDI que imparteix docència als estudis de grau per categoria laboral al curs 2024-2025 hi hauria dos aspectes a ressenyar. S'ha equilibrat el nombre de recursos humans a les titulacions atesa la implementació de la totalitat dels cursos del grau de Relacions Internacionals. L'altre, que a poc a poc s'ha anat augmentant el percentatge de professorat permanent a totes les titulacions.

Taula 1.6: Distribució del nombre de professorat que imparteix docència als estudis de la FCPS per titulació. Curs 2024-2025

Estudis	Funcionari Permanent	Lector	Altres	Associat	Investigadors	Substituts	Total
Grau Ciència Política i Gestió Pública	39	12	24	28		9	112
%	34,8%	10,7%	21,4%	25,0%	0,0%	8,0%	100,0 %
Grau Relacions Internacionals	33	14	20	36		10	113
%	29,2%	12,4%	17,7%	31,9%	0,0%	8,8%	100,0 %
Grau Sociologia	54	14	23	30		11	132
%	40,9%	10,6%	17,4%	22,7%	0,0%	8,3%	100,0 %
MU Ciència Política Political Science	12	1	6				19
%	63,2%	5,3%	31,6%	0,0%	0,0%	0,0%	100,0 %
MU Gestió Pública	7	1	2	1			11
%	63,6%	9,1%	18,2%	9,1%	0,0%	0,0%	100,0 %
MU Política Social Treball i Benestar	22	2	2	1			27
%	81,5%	7,4%	7,4%	3,7%	0,0%	0,0%	100,0 %
MU Relacions Internacionals Seguretat i Desenvolupament	5	7	1	4			17
%	29,4%	41,2%	5,9%	23,5%	0,0%	0,0%	100,0 %
M Erasmus Mundus Polítiques Educatives per al Desenvolupament Global	5	7	1	4			17
%	29,4%	41,2%	5,9%	23,5%	0,0%	0,0%	100,0 %
Funcionari permanent: CU i TU; Laboral permanent: Cat. Contract i Agregats. Altres: Lectors, Visitants Emèrits							
Investigadors: Pre i post doctorals							

A l'estàndard 4 dels informes de Seguiment de Centre es contempla l'adequació del professorat al programa formatiu, i es conclou que el professorat que imparteix docència a les titulacions de la FCPS és suficient i adequat, d'acord amb les característiques de les titulacions i el nombre d'estudiants.

En el darrer seguiment de titulacions realitzat aquest estàndard es valora com "suficient", mantenint-se així les bones valoracions de les darreres acreditacions de titulacions realitzades.

L'anàlisi es basa en diferents indicadors: Hores HIDA (hores d'impartició docent a l'aula), percentatge de professorat doctor i no doctor que realitza la docència, ràtio d'estudiants equivalents a temps complert (ETC) per PDI equivalent a temps complet (PDI ETC) i hores PDI en funció dels trams de recerca vius i no viu. També s'analitzen indicadors del Programa d'avaluació de l'actuació docent del professorat, que expliquem més a baix.

Pel que fa a l'evolució del total d'hores de docència impartides a l'aula (HIDA) a les titulacions de la FCPS entre els cursos 2020-2021 i 2024-2025 destaquem:

- Respecte a les titulacions de grau: un augment del 16% d'hores HIDA al global de les titulacions de grau i doble grau, augmentant progressivament el pes del professorat permanent en paral·lel a la disminució de l'associat. Aquest és un aspecte que la facultat revisa periòdicament. D'acord amb l'informe d'acreditació institucional de 26 de febrer de 2021 El percentatge d'hores HIDA de PDI doctor ha passat del 79% al 82%.
- Pel que fa a les titulacions de màster: el total d'hores HIDA es manté estable així com la distribució per categories del PDI, recollint les tendències d'estabilització del PDI que s'observen a nivell global de Facultat. El pes del professorat associat es situa al 18% pel curs 2022-23. El percentatge de doctors supera el 90% en tots els cursos acadèmics.

Al fer l'anàlisi a nivell de titulació, destaca l'elevat percentatge del total d'hores HIDA impartides per professorat doctor en totes les titulacions, que es situa en un interval entre el 80 i el 100%, essent més elevat en les titulacions de màster que en les de grau, com mostra el percentatge anteriorment comentat a nivell de la FCPS. Considerem que aquests valors tenen un impacte molt significatiu/positiu en la qualitat de la docència impartida. Per últim, cal observar que el pes de la docència impartida per doctors és superior a les titulacions de la FCPS que a altres de la UAB de l'àmbit de les Ciències Socials.

Taula 1.7: Professorat acreditat titulacions de Grau.

Percentatges amb trams vius de recerca				
Titulació	2024-25	2023-24	2022-23	2021-22
Grau Ciència Política i Gestió Pública	46	35	29	39
Grau en Sociologia	52	44	39	34
Grau Relacions Internacionals	42	39	33	33

Taula 1.8. Professorat acreditat titulacions de màster

Percentatges amb trams vius de recerca				
Titulació	2024-25	2023-24	2022-23	2021-22
Màster Ciència Política/Political Science	68	58	54	54
Màster en Gestió Pública	53	64	67	58
Màster en Política Social, Treball i Benestar	89	77	75	72
Màster RRII Seguretat i Desenvolupament	39	40	31	38
Màster en Polítiques Educatives Des.Global	83	83		
Màster Erasmus Mundus Polítiques Educatives		80	63	63

Pel que fa a la proporció de PDI a les titulacions de la FCPS amb trams vius de recerca (sexennis vius), s'aprecien diferències entre els cursos de grau i de màster. En el cas dels primers, s'observen variacions en aquests percentatges entre cursos probablement relacionades amb variacions en les figures contractuals, la rotació docent entre diferents centres o la variabilitat dels cicles investigadors, entre altres factors. Per aquest motiu en els cursos 2022-2023 i 2023-2024 aquests valors oscil·len en mitjana entre el 40% i el 67%. Mentre que en les titulacions de màsters, on el professorat acostuma a estar estretament vinculat a grups de recerca, aquests percentatges assoleixen valors superiors arribant al 89%. En conjunt, aquests indicadors mostren un elevat nivell investigador del professorat i, com a conseqüència, un alt nivell d'excel·lència en la docència impartida.

EL procés estratègic PE04 de política de PDI també incorpora indicadors que són analitzats periòdicament quan es realitza la revisió de processos del SGIC i s'elabora l'informe de revisió. Els indicadors també estan recollits al [Quadre Global d'indicadors de la FCPS](#).

L'acció del centre en relació amb el PDI es concreta en quatre àmbits: selecció, formació, promoció i avaluació del professorat. Aquests àmbits s'articulen d'acord amb els processos institucionals de la UAB i amb les necessitats específiques de les titulacions de la Facultat.

Les accions de formació realitzades pel PDI de la FCPS queden recollides a la [Memòria Anual del Pla de Formació de la UAB](#). El PE04 inclou els indicadors necessaris per al seguiment de l'activitat formativa a la Facultat, la valoració és positiva. Es manté la tendència creixent de sol·licituds formatives per part del PDI. Des de 2021 les dades indiquen un interès en la formació permanent per part del PDI.

Existeix una [Guia pel nou PDI de la FCPS](#) publicada al web de la facultat, i l'indicador 3 del PS01 en valora la participació del PDI en l'activitat d'acollida del nou PDI, que és positiva tot i tenir una assistència d'entre 3 i 5 persones, doncs contribueix a millorar la inclusió i participació dels nous membres.

La FCPS participa de [l'enquesta institucional d'avaluació de l'actuació docent del professorat de grau i màster universitari \(PAAD\)](#) que realitza la UAB d'acord amb el procés [PS04 Satisfacció dels grups d'interès](#) per conèixer el grau de satisfacció sobre qüestions relacionades amb l'activitat desenvolupada pel professor a l'aula. Aquest procés incorpora un indicador relatiu a la participació dels estudiants a les enquestes que augmenta progressivament des del curs 2022. Els resultats de l'enquesta són analitzats al [ISC dels diferents cursos](#) i estan ubicats al sharepoint de la FCPS. Pel que fa a la participació de l'alumnat a l'enquesta en el període 2021-2024 (situada en l'interval entre el 14% i el 28%) s'evidencia que ha estat per sota de la mitjana de la UAB (interval entre el 22% i el 33%), El detall de l'evolució d'aquesta participació i una valoració de les accions fetes, així com dels resultats obtinguts a l'hora d'augmentar aquesta participació, pot consultar-se a l'Informe de Revisió del Procés. En quant a la valoració mitjana ponderada obtinguda per la FCPS es situa en el mateix nivell de la UAB (interval entre 3 i 3,30 en una escala de 0 a 4), fet que valorem positivament.

D'acord amb les dades obtingudes en aquesta enquesta així com també de les reunions de les coordinacions de titulació i les felicitacions queixes i suggeriments de l'eina OPINA la facultat implementa propostes de millora per millorar tant el grau de satisfacció com l'eficiència de la docència a la facultat, com pot ser el [protocol](#) elaborat per al seguiment de casos d'incompliment de l'horari d'atenció i docència del professorat.

1.4.2. Personal tècnic, de gestió i d'administració i serveis

La política de PTGAS es desenvolupa en el marc dels objectius definits per la Gerència de la UAB, que acorda les línies operatives amb els agents socials i les desplega mitjançant accions específiques a les unitats centrals i als centres.

El procés que recull la política del PTGAS és el [PE05 Política del PTGAS](#).

A la Facultat, la responsabilitat d'executar aquestes accions recau en l'Administració de Centre, que gestiona processos essencials com la matrícula, la gestió acadèmica de les titulacions, el suport a pràctiques externes, la gestió del SGIQ, l'atenció a l'estudiantat, la gestió econòmica i la gestió departamental.

[L'organigrama del PTGAS](#) del Centre queda definit a la relació de llocs de treball.

Les accions de formació realitzades pel PTGAS de la FCPS queden recollides a [Informe del nombre d'hores de formació realitzades pel PTGAS](#) output del procés PE05 Política del PTGAS, i són incorporades a la Memòria Anual del Pla de Formació de la UAB.

Seguint les normatives aprovades per la Gerència s'elaboren informes d'avaluació del PTGAS que es troba en situació d'interinitat, així com del PTGAS que exerceix funcions durant el procés d'oposició. Aquests informes tenen caràcter confidencial. Recentment, també s'ha posat en marxa una avaluació anual de tot el personal funcionari, vinculada al complement de productivitat.

Tots els processos associats amb la política del PTGAS incorporen indicadors que són analitzats periòdicament al realitzar la revisió del SGIQ, elaborant-se els informes de revisió corresponents, i quedant recollits al Quadre Global d'indicadors+ de la FCPS. Veure la valoració dels diferents indicadors de la política de PTGAS als Informes de Revisió (IR) dels processos

Els riscos detectats relacionats amb aquesta subdimensió són els següents:

1. Personal acadèmic. En aquest apartat, podrien assenyalar-se tres:
 - a) La desigual distribució de categories laborals del professorat. En concret, la proporció de professorat que no manté un vincle laboral regular amb la universitat o està en una etapa de formació o inici de la seva carrera acadèmica. En l'actualitat (curs 2024-2025) el professorat associat representa gairebé un quart dels docents del centre. Aquest percentatge ha disminuït en els tres darrers anys acadèmics. Està en marxa un procés de modificació de les plantilles de professorat en el marc de la LOSU i altres mesures implementades per les autoritats acadèmiques.
 - b) L'organització de la docència de cada assignatura assignada als departaments. Així, en algunes assignatures, tot i que pot estar justificada per la tipologia dels grups de teoria i de pràctiques, s'observa una mobilització d'un nombre de professors que dificulten a l'alumne identificar un docent de referència al llarg del curs. En aquest cas, la facultat ha emprès accions per, mitjançant trobades amb els estudiants, copsar la percepció dels estudiants sobre les conseqüències docents d'aquesta dinàmica, i, per l'altra, fer recomanacions als departaments per tal millorin la coordinació. En tot cas, i com a valoració més general, cal tenir present que la capacitat de les facultats per mitigar els problemes amunt descrits és limitada. Els centres no disposen de capacitat discrecional per a la contractació o promoció del professorat. En el cas de la implantació operativa dels plans docents, tampoc, perquè no gestiona la disponibilitat de personal un cop ateses les necessitats dels departaments pel que fa a càrrecs, substitucions etc.
 - c) Relleu generacional i sostenibilitat acadèmica
- Un tercer risc identificat està relacionat amb el relleu generacional del professorat. La previsió de jubilacions en determinades àrees de coneixement pot afectar la continuïtat docent i investigadora, així com la capacitat de lideratge acadèmic en titulacions concretes.
- Aquest escenari requereix una planificació anticipada de necessitats docents i perfils prioritaris, en coordinació amb els departaments i els òrgans centrals de la Universitat. El centre integra aquest risc en el [seguiment periòdic del procés PE04](#) i en la

planificació de necessitats docents, amb l'objectiu d'assegurar una transició ordenada i la consolidació progressiva de nous perfils estables.

2. PTGAS. Un dels principals riscos identificats en relació amb el PTGAS és l'elevada mobilitat del personal, vinculada tant al volum de jubilacions previstes com al model de carrera professional de la UAB, que comporta sovint la promoció mitjançant canvi de lloc de treball. Aquesta dinàmica pot generar tensions puntuals en la continuïtat del servei i en la transferència de coneixement, especialment en àrees amb alta especialització tècnica. Tot i que es tracta d'un fenomen estructural d'àmbit institucional, el centre adopta mesures preventives orientades a mitigar-ne l'impacte. En aquest sentit, es treballa en la documentació sistemàtica dels processos clau, en l'establiment de protocols de traspàs estructurat d'informació i en la coordinació estreta amb la Gerència per garantir la cobertura àgil de vacants.

1.5. Política d'internacionalització

La UAB situa la internacionalització com un dels seus eixos estratègics centrals i la vincula a la consolidació del reconeixement internacional com a universitat innovadora i de qualitat. Aquesta orientació es recull als documents marc institucionals i es desplega mitjançant polítiques que promouen la mobilitat, la captació de talent internacional i la participació en xarxes globals de coneixement.

En coherència amb aquesta línia institucional, la Facultat de Ciències Polítiques i de Sociologia incorpora la internacionalització com a objectiu estratègic propi. En concret la Facultat té definit l'objectiu estratègic 5. Projecció local, nacional i internacional, anualment s'analitza la consecució d'aquests objectius. La majoria de les accions previstes i els objectius establerts estan en procés d'execució, i així ho evidencia la darrera revisió realitzada del grau d'assoliment de les accions vinculades a la consecució dels objectius estratègics, de l'Informe de Gestió de Centre 2024, aprovat a la Junta de Facultat de juny de 2025.

La UAB ocupa la posició 149 al QS World University Rankings, destacant a nivell de les titulacions de la FCPS la posició 81 del Grau en Sociologia i la posició al rang 151-200 d'altres dues titulacions: Grau en Ciències Polítiques i Gestió Pública així com doble grau de Ciències Polítiques i Gestió Pública i Dret.

La UAB i la FCPS participen en diversos programes de mobilitat adreçats a l'Alumnat, PDI i Personal Tècnic d'Administració i Gestió de Serveis. El pes de la FCPS en la internacionalització de la UAB és molt significatiu: la facultat ha rebut el 13% dels estudiants IN de la UAB i ha aporta un 5,4% dels OUT en els darrers 8 cursos. Segons informació de l'Àrea de Relacions Internacionals a la facultat han arribat en aquest període un 300% més d'estudiants dels que han sortit en programes d'intercanvi (1.711 IN vs. 569 OUT) la xifra global per la UAB és d'un 127% més d'IN respecte als OUT (13.346 IN vs. 10.479 OUT). A data de setembre de 2025 la facultat tenia actius 169 convenis Erasmus, 106 UABEP i 28 SICUE.

El SGIQ de la FCPS contempla el procés PC06 Gestió de la mobilitat de l'alumnat, PAS i PDI en el que es defineix com es gestiona la mobilitat d'aquests col·lectius i estableix un indicador relatiu a la política d'internacionalització. L'avaluació de l'indicador es realitza periòdicament al realitzar la revisió del procés, elaborant el corresponent informe de revisió del PC06. Aquest indicador també està recollit al quadre global d'indicadors.

L'indicador mostra un desequilibri entre alumnes IN i OUT (molts més alumnes IN que OUT). Així en el curs 2020-2021 hi ha 82 alumnes IN i 43 OUT, en el curs 2021-2022, 249 IN i 142 OUT, en el curs 2022-2023, 208 IN i 159 OUT i en el curs 2024-2025 138 IN i 98 OUT. Aquesta tendència ha motivat polítiques restrictives de nous convenis a la FCPS.

Al web de la FCPS hi ha un espai específic per mobilitat internacional on s'informa dels diferents Programes d'Intercanvi per estudiants i de com sol·licitar la participació en aquests.

Dels diferents programes de Mobilitat i Intercanvi Internacional de la UAB en que participa la FCPS destaquem el programa Erasmus+ ECIU University. L'ECIU University és una iniciativa del Consorci Europeu d'Universitats Innovadores (ECIU) que té per objectiu crear un model d'institució d'ensenyament superior pioner i innovador a escala europea, que funcioni com un sistema obert i flexible. La missió final del projecte ECIU University és establir una Universitat Europea on estudiants, investigadors, empreses, ciutadans, organitzacions públiques i associacions puguin crear solucions innovadores per resoldre reptes de la vida real, i generar un impacte social real.

Un altre pas decisiu en l'objectiu d'internacionalització ha estat la docència d'assignatures impartida en anglès en el Grau de Ciència Política i Gestió Pública, en el de Relacions Internacionals (el 50% anglès) i en el Màster en Ciència Política.

En resum, el centre valora que la FCPS té una activa i intensa agenda docent internacional, però que, paradoxalment, aquesta circumstància ha portat a certs desequilibris, com ara la major arribada d'estudiants forans que la sortida dels locals, la qual cosa ha portat a implementar una política selectiva a l'hora de renovar o rescindir convenis amb universitats no espanyoles. També cal advertir que aquest notable desplegament de programes de mobilitat entre les estudiants no ha tingut es seu equivalent en la mobilitat de PDI i PTGAS, l'ISC detecta una baixa participació en estades de mobilitat per part d'aquests col·lectius, fet que caldrà abordar amb mesures específiques. Per exemple, amb la identificació de barreres, desplegament d'incentius o flexibilització de la gestió administrativa

1.6. Política de formació no presencial

La FCPS no programa titulacions amb formació no presencial i no contempla, ni a curt ni a mig termini, dur a terme formació en aquesta modalitat.

1.7. Política de desenvolupament sostenible

La UAB té una llarga trajectòria de compromís amb el medi ambient i de preocupació pel benestar social. La gestió de la Responsabilitat Social suposa el reconeixement i la integració de les preocupacions socials, laborals, mediambientals i de respecte dels Drets Humans en la gestió i en les operacions de les organitzacions. La UAB aborda el seu projecte de Responsabilitat Social a través de diferents eixos estratègics que promouen la transformació social mitjançant la generació i la transferència de coneixement. La memòria de Responsabilitat Social 2021 de la UAB mostra el seu compromís per seguir avançant en el camí de la responsabilitat social i treballar per la consecució dels Objectius de Desenvolupament Sostenible.

Les universitats catalanes, entre elles la UAB, van presentar al 2017 el seu compromís amb els Objectius de Desenvolupament Sostenible (ODS), en el que es declaren compromeses "cap a una educació transformadora per a un nou món". Activant l'enllaç dins de cada ODS mostrada a UODS Universitats, es troben relacionats diferents projectes de totes les universitats participants. Per la UAB veure també L'Agenda 2030 a la UAB.

1.7.1. Objectius de desenvolupament sostenible

Com s'indica en la Guia per treballar i avaluar les competències generals de la UAB, el projecte de revisió i formulació de les competències generals de la Universitat Autònoma de Barcelona

si bé s'inicià a partir de la necessitat d'introduir la perspectiva de gènere, va comportar la formulació de les competències generals a incloure a tots els seus estudis de grau a partir del curs 2019-20 amb l'objectiu de "formar persones amb perfils que puguin abordar els reptes als quals ha de fer front la societat actual: la transició a societats i economies sostenibles i resilients".

Entre els cursos 2021-22 i 2022-23 per donar compliment a les directrius de la UAB pel que fa a la incorporació d'aquestes "noves" competències generals i adaptar els estudis a la realitat canviant de la societat la FCPS va iniciar aquesta adaptació modificant els graus en Ciència Política i Gestió Pública, Relacions Internacionals i Sociologia.

Les 6 línies estratègiques proposades al Programa de Govern 2024-30 de la FCPS s'emmarquen en diferents línies estratègiques definides per la Universitat Autònoma de Barcelona en el seu pla estratègic 2018-30. Aquestes es troben en consonància amb l'adquisició de les noves competències definides per la mateixa universitat i estableixen la necessitat de:

- 1) Introduir canvis en els mètodes i els processos de l'àmbit de coneixement per donar respostes innovadores a les necessitats i demandes de la societat;
- 2) Actuar en l'àmbit del coneixement propi valorant l'impacte social, econòmic i mediambiental;
- 3) Actuar en l'àmbit de coneixement propi avaluant les desigualtats per raó de gènere;
- 4) Actuar amb responsabilitat ètica i amb respecte pels drets i deures fonamentals, la diversitat i els valors democràtics.

En aquest sentit, la FCPS va participar en el curs 2022-23 en les reunions de la Conferència de Degans i Directors de departament responsables de la Sociologia en les universitats espanyoles, CONDDSOC, sent un dels objectius i acords compartir informacions i treballar conjuntament en la millora de l'ensenyament d'aquesta disciplina i transferir-ho a les modificacions que es requereix a les titulacions que s'ofereixen als estudiants, arran dels ODS: la Sociologia en el cor de les transformacions socials.

Amb l'entrada en vigor del Real Decreto 822/2021, de 28 de setembre, la Facultat ha iniciat el procés d'adaptació de tots els seus plans d'estudi de grau i màster, incorporant-hi els principis i valors democràtics i els Objectius de Desenvolupament Sostenible (ODS), tal com estableix l'article 4.2 del RD.

En aquest marc, les titulacions del centre estant incorporant de manera explícita resultats d'aprenentatge transversals relacionats amb sostenibilitat ambiental, igualtat de gènere, drets humans i inclusió, governança responsable, ètica pública i cohesió social i reducció de desigualtats. L'adaptació al RD 822/2021 és progressiva, però alineada amb els estàndards AQU i amb els nous marcs competencials.

A data de redacció d'aquest informe s'han adaptat les titulacions:

Màster Universitari en Relacions Internacionals, Seguretat i Desenvolupament

Màster en Ciència Política / Political Science

Màster Universitari en Política Social, Treball i Benestar

La resta de titulacions està programada per al curs 2026-2027.

La participació de la FCPS en la consecució dels ODS mitjançant la seva oferta formativa també es concreta en un mínor en Desenvolupament Sostenible i Ciutadania Global.

L'any 2022 la Facultat de Ciències Polítiques i Sociologia va posar en marxa una sèrie d'activitats encaminades a la promoció de la sostenibilitat en el centre, de la mà del projecte europeu

ECF4CLIM (A European Competence Framework for a Low Carbon Economy and Sustainability through Education) finançat per la Comissió Europea (H2020, GA 101036505). Un professor de la facultat i membre de l'equip de govern de la facultat en el mandat 2021-24 va liderar aquest projecte, amb la participació de professorat, alumnat, PTGAS i un panell d'experts. El projecte pretén promoure la sostenibilitat a través de millores tècniques, materials, organitzatives i d'hàbits que ajudin a reduir els impactes ambientals. També planteja la incorporació dels debats actuals sobre aquesta temàtica en les activitats docents. S'ha fet un estudi sobre la sostenibilitat de l'edifici de la FCPS del que se'n deriven accions de millora. En aquest sentit les principals han estat la millora del confort tèrmic a les aules, l'organització d'un cicle formatiu sobre Crisi Ecosocial, l'establiment de punts de recollida selectiva de residus, l'estimació de la contaminació atmosfèrica i de la temperatura a l'interior i a l'exterior de l'edifici i del consum d'aigua als lavabos de la Facultat. La informació de les dades d'impacte ambiental és accessible mitjançant un web específic.

El projecte va concloure amb una reunió plenària el desembre de 2025. En la propera reunió estratègica caldrà valorar com es pot donar continuïtat a les línies iniciades, tenint en compte els recursos disponibles actualment a la facultat.

1.7.2. Igualtat entre dones i homes

El Servei d'Igualtat i Diversitat de la UAB es dedica principalment a l'anàlisi de les desigualtats a l'educació superior. A la UAB s'han desenvolupat diversos plans i normatives per combatre les desigualtats i discriminació: plans d'acció de gènere, (sent el darrer el V Pla d'acció per a la igualtat de gènere de la UAB 2024-30); plans d'acció de discapacitat (el darrer és el Segon Pla d'acció sobre discapacitat i inclusió de la UAB 2018-23); un protocol contra l'assetjament aprovat pel Consell de Govern al 2022; i un document sobre "Política de la Facultat, Escola o Institut davant situacions de violències de gènere i LGTBIfòbiques i altres discriminacions" aprovat pel Consell de Govern de la UAB del 24 d'abril de 2024.

La Comissió d'Igualtat de la FCPS, té com objectiu garantir el desenvolupament del marc normatiu de la UAB en relació a les polítiques d'igualtat, no discriminació i polítiques contra l'assetjament que es detallen al paràgraf anterior. Veure a l'apartat 1.2 més informació sobre la Comissió d'Igualtat de la FCPS i la seva normativa.

Adicionalment, la FCPS ha desenvolupat un pla de prevenció de la Violència de Gènere, que es concreta en una sèrie de mesures:

- Pla de Formació -en Violència de Gènere de la FCPS, aprovat el 4 de maig de 2022 per la Junta de Facultat. Està adreçat a tot el professorat de la Facultat i obert a altres membres de la comunitat universitària.
- Protocol de Comunicació contra la Violència de Gènere de la FCPS, aprovat el 4 de maig de 2022 per la Junta de Facultat.
- Protocol d'actuació en situacions d'assetjament per raons de sexe en el marc de la realització de Pràctiques acadèmiques externes o Treball Final d'estudis en centres col·laboradors fora de la UAB.

La FCPS ha adoptat el document aprovat al Consell de Govern de la UAB el 24 d'abril de 2024 "Política de la Facultat, Escola o Institut davant situacions de violències de gènere i LGTBIfòbiques i altres discriminacions" com a instrument que referma el seu compromís institucional de la FCPS en la defensa de la cultura inclusiva i estableix protocols en situacions d'assetjament, conductes sexuals inapropiades i discriminacions

En el procés d'elaboració de les guies docents corresponents al curs acadèmic 2023-24 es va incorporar una enquesta adreçada a les coordinacions de les assignatures amb quatre

preguntes relacionades amb la incorporació de les perspectiva de gènere en la docència. Els resultats es detallen a l'[apartat 3 de l'informe de valoració de les guies docents 2023](#) publicat a la web de la UAB, i mostren un nivell molt elevat d'ús no sexista del llenguatge a les guies docents (98%) i als materials de la FCPS (96%). També el resultat referent a la visualització de la contribució de dones a la disciplina (87%) i la incorporació de metodologia i activitats formatives amb perspectiva de gènere és situa a nivells satisfactoris (86%). En tots els casos els percentatges assolits per la FCPS estan per sobre de la mitjana de la UAB.

La UAB i la FCPS apliquen la perspectiva de gènere en l'anàlisi i presentació de les seves dades i indicadors. Els diferents indicadors de la FCPS recollits al [Sistema d'Indicador de Qualitat](#) de la UAB (també accessibles des de la titulació en xifres) i a altres sistemes d'informació de la UAB (DATA i Datadash accessibles a la intranet de la UAB) proporcionen el detall necessari.

Els criteris d'accés d'estudiants i de contractació de personal seguits per la UAB i la FCPS garanteixen la igualtat d'oportunitats tenint en compte el marc legal aplicable.

Segons dades de l'ISC 2024, la matrícula presenta una distribució equilibrada amb major presència de dones en Sociologia i Relacions Internacionals, el rendiment acadèmic és molt similar entre homes i dones, sense diferències estructurals, i la distribució de docència (HIDA) mostra una progressiva equitat entre gèneres.

1.7.3. Pla d'acció tutorial

El procés [PC04 Orientació a l'estudiant](#) regula el conjunt d'actuacions que la FCPS desplega per acompanyar l'alumnat al llarg de tota la seva trajectòria acadèmica. El Pla d'Acció Tutorial del centre s'emmarca en el PAT general de la UAB, però es concreta en un model propi adaptat a les característiques dels graus i màsters de la Facultat.

La coordinació del PAT recau en la Coordinació del Grau de Sociologia, com a propietari del procés PC04, amb seguiment periòdic mitjançant tres reunions anuals amb el professorat tutor. Les millores ordinàries es decideixen en aquest marc, mentre que les qüestions estructurals es traslladen a les reunions quinzenals de l'Equip de Govern.

El PAT s'organitza en quatre blocs:

1. Orientació acadèmica i transició a la universitat

Inclou la participació en Jornades de Portes Obertes, Saló de l'Ensenyament, Programa Argó i altres activitats de promoció. Aquest bloc contribueix a reduir desajustos entre expectatives i realitat formativa, un factor identificat en l'anàlisi d'abandonament.

2. Acollida i informació

Les Jornades de Benvinguda i els materials informatius (incloses les preguntes freqüents publicades des del curs 2024/25) milloren l'accessibilitat i claredat de la informació per a l'alumnat.

3. Tutoria acadèmica

Inclou les tutories d'arrelament i les tutories individuals. La participació a primer curs se situa al voltant del 90% en les tutories grupals, mentre que en cursos superiors la participació és aproximadament del 50%, amb tutories individualitzades vinculades a necessitats específiques.

Les valoracions qualitatives recollides en reunions anuals amb tutors i alumnat són positives, si bé les dades quantitatives d'enquesta encara no permeten una avaluació comparativa del nou model de tutories d'arrelament.

Les tutories d'arrelament són útils, però no suficients per si soles per revertir factors estructurals d'accés.

L'elevada participació a primer curs indica que el model d'arrelament funciona en la fase de transició universitària. La disminució en cursos superiors confirma que l'ús del PAT és menys proactiu en etapes avançades.

4. Tutoria professional i inserció laboral

El centre impulsa accions d'orientació professional en coordinació amb el Servei d'Ocupabilitat i gestiona les pràctiques externes (175 convenis vigents). L'indicador d'alumnat matriculat a pràctiques externes és analitzat en la revisió del procés PS04 i al Quadre Global d'Indicadors, evidenciant la consolidació del programa tot i el seu caràcter optatiu.

Segons l'enquesta d'inserció laboral de l'AQU (edició 2020), el 80% dels graduats en Ciències Polítiques i Sociologia es trobaven ocupats, indicador positiu de qualitat d'inserció, si bé es considera necessari actualitzar l'anàlisi amb les darreres dades disponibles i incorporar comparatives sistemàtiques amb la mitjana UAB i del sistema català.

Inclusió i necessitats educatives específiques

El centre implementa el suport en coordinació amb el PIUNE i disposa de tutors específics de seguiment.

L'indicador referent a aquest col·lectiu s'inclou en el procés PC04 i es revisa anualment.

Accions adoptades:

- Seguiment periòdic individualitzat.
- Canalització formal d'adaptacions a professorat.

Incorporació de l'indicador en el quadre general, en el marc del PC04 Al procés PS04 Inserció laboral dels estudiants la FCPS descriu com impulsa l'ocupabilitat i la inserció laboral de qualitat dels titulats al Centre, mitjançant activitats d'orientació professional, la gestió de les pràctiques externes, la gestió de la mobilitat professional internacional i la generació d'idees i la emprenedoria. Presentem algunes evidències de les diferents activitats realitzades a Engega't i activitats d'Orientació Professional. A les guies docents de cada titulació es pot obtenir més detall sobre l'assignatura de pràctiques externes.

La FCPS ha signat 175 convenis amb institucions per fer pràctiques (122 convenis per fer pràctiques a Graus i 53 per fer pràctiques a Màsters). El procés incorpora l'indicador nombre d'alumnes matriculats de pràctiques externes que és avaluat periòdicament al realitzar la revisió del procés, i incorporat a l'informe de revisió del PS04 i al Quadre Global d'Indicadors de la FCPS, mostrant l'anàlisi de l'indicador que el programa de pràctiques, tot i correspondre a una assignatura optativa està consolidat com una opció vàlida entre els alumnes.

D'acord amb la darrera enquesta sobre la inserció laboral dels titulats, realitzada per l'AQU de manera triennal per conèixer els nivells d'ocupació (i la qualitat d'aquesta ocupació), el 80% dels graduats en Ciències Polítiques i dels graduats en Sociologia enquestats l'any 2020 estan ocupats, percentatge que mostra una molt bona inserció dels titulats.

Per una altra banda, la FCPS participa del Pla d'acció per a estudiants amb necessitats educatives específiques que realitza el PIUNE (veure també Dimensió 5 apartat 5.2) Servei per a la inclusió a la UAB i suport a estudiants amb Necessitats Educatives Específiques) i incorpora un indicador referent a aquest col·lectiu al PC04. Al web de la FCPS es publica informació sobre com accedir als serveis del PIUNE

El PIUNE és gestionat pel Servei d'Igualtat i Diversitat. Aquest servei treballa per garantir l'accés als estudis en igualtat de condicions a les persones matriculades a la universitat que presenten algun tipus de discapacitat.

Des del PIUNE, i amb la finalitat de facilitar l'accés a la informació de les persones amb discapacitat que duen a terme els seus estudis a la UAB, es va iniciar, el 2006, el projecte de creació del Centre de Recursos Tecnològics. L'objectiu era donar resposta a la necessitat que presentava la universitat d'oferir als seus estudiants amb discapacitat un recurs que facilités l'ús a les TIC per millorar-ne l'accés a la informació i fomentar-ne l'autonomia dins el context acadèmic.

Quan al Servei PIUNE arriba un alumne de la FCPS fa un informe d'adaptacions i l'envia al Centre i als alumnes. A la FCPS hi ha dos tutors PIUNE que contacten amb els alumnes periòdicament per fer el seguiment i veure si necessiten algun suport i transmeten la informació sobre les adaptacions definides als professors. Els alumnes PIUNE també s'adrecen als tutors per demanar orientació o per resoldre alguna qüestió.

Actualment el PIUNE està redactant una sèrie d'orientacions que seran obligatòries en cada centre. El document encara no està tancat i es preveu que en un futur serà la guia general per aquest col·lectiu.

Els diversos indicadors que estableix el procés PC04 Orientació a l'estudiant (nombre de professorat participant al Saló de l'Ensenyament, nombre d'accions d'orientació professional realitzades, nombre i percentatge d'alumnes amb necessitats educatives especials que han rebut orientació per part dels tutors PIUNE de la facultat) són analitzats periòdicament al realitzar la revisió del procés i elaborar l'informe corresponent. També queden recollits al quadre general d'indicadors de la FCPS.

El Programa de Govern de la UAB 2024–2030 preveu reforçar el PAT i establir un reconeixement específic a la dedicació tutorial del PDI.

1.8. Estructures de gestió de la política de qualitat

La Política de Qualitat de la UAB és responsabilitat del Vicerectorat d'Estudis i de Qualitat i l'àmbit administratiu central de la UAB encarregat de la seva gestió és l'Oficina de Qualitat Docent (OQD), que actua com a unitat central de suport en matèria d'avaluació, programació i innovació docent..

Organigrama 1.1. OQD

Oficina de Qualitat Docent +**
Telèfon: +34 93 581 2385
Adreça: Edifici A, Plaça Acadèmica, 08193 Bellaterra (Cerdanyola del Vallès)
Email: oqd@uab.cat
Veure dades d'entitats depenents
+** Unitat d'Avaluació de la Qualitat
+** Unitat de Programació i Acreditació Universitària
+** Unitat de Projectes d'Informació Docent

En el cas de la Facultat de Ciències Polítiques i Sociologia (FCPS), la implementació i el desplegament efectiu del Sistema de Garantia Interna de la Qualitat (SGIQ) es desenvolupen en l'àmbit propi del centre. La responsabilitat de la definició de la política de qualitat recau en la Degà i l'Equip de Deganat, mentre que el desplegament i el seguiment del SGIQ es vehiculen a través de la Coordinació del SGIQ i de la Comissió de Qualitat de la Facultat,. Des de l'any 2018 la facultat compta amb una persona amb dedicació completa en el centre que realitza les

funcions de gestor de Qualitat. El perfil professional del Gestor de Qualitat correspon a la categoria laboral A2.22.2. i està definit a la relació de llocs de treball de la UAB. A la fitxa del perfil de Gestor/a de qualitat s'especifiquen la seva missió, funcions i competències.

El Manual de Qualitat del SGIQ defineix els processos, els seus responsables i les responsabilitats associades. Els propietaris dels processos són membres de l'Equip de Deganat, en coherència amb les seves competències funcionals, i la gestió operativa es realitza amb el suport de les unitats tècniques del centre (gestió acadèmica, administració, gestió de qualitat), així com de les coordinacions de titulació i les direccions de departament, segons la naturalesa del procés. El desplegament i seguiment de la política de Qualitat de la FCPS i del SGIQ correspon a la degana o el degà, que delega en el Coordinador del SGIQ i en la **Comissió de Qualitat**

En l'àmbit de cada titulació, la coordinació assumeix la responsabilitat del seguiment acadèmic i de l'aplicació dels processos que l'afecten, incloent l'elaboració de la documentació associada als processos de seguiment, modificació i acreditació. La coordinació docent es materialitza mitjançant reunions periòdiques de titulació, la validació anual de les guies docents i l'anàlisi sistemàtica dels indicadors acadèmics en el marc dels informes de seguiment, amb registre d'acords i incorporació d'accions al Pla de Millores del centre.

Des d'una perspectiva operativa, el model de governança del SGIQ a la FCPS no es limita a una estructura formal definida, sinó que es basa en una articulació funcional entre deganat, coordinacions i unitats tècniques que permet la traçabilitat entre anàlisi de resultats, presa de decisions i implementació de millores. Aquesta integració efectiva entre òrgans de govern i gestió tècnica garanteix que el SGIQ no sigui únicament un marc documental, sinó un instrument actiu de presa de decisions i de millora contínua del centre.

El model de governança del SGIQ de la FCPS presenta un grau de consolidació elevat. Les responsabilitats estan clarament definides i integrades en l'estructura ordinària de govern del centre, fet que evita la dissociació entre qualitat i gestió acadèmica. El sistema no opera de manera paral·lela, sinó integrada en els circuits habituals de presa de decisions.

Com a fortalesa principal, destaca la traçabilitat entre processos, indicadors i Pla de Millores, així com la implicació directa de l'Equip de Deganat en la propietat dels processos, la qual cosa reforça la responsabilitat institucional sobre els resultats.

Com a repte, el centre identifica la necessitat de continuar avançant en la sistematització de l'anàlisi comparativa i en la formalització de la retroalimentació entre comissions, amb l'objectiu de reforçar encara més l'evidència documental del tancament del cicle de qualitat.

En conjunt, el SGIQ de la FCPS es configura com un sistema operatiu, integrat i orientat a la millora contínua, amb capacitat real d'incidir en les decisions estratègiques del centre.

Dimensió 2: Disseny, Aprovació i Desplegament dels Programes Formatius

2.1. Disseny

El disseny de les titulacions de la Facultat de Ciències Polítiques i de Sociologia es desenvolupa d'acord amb el procés estratègic PE03 Creació i disseny de noves titulacions. Mapa de titulacions, que estableix el circuit per a la definició, validació i aprovació de qualsevol nou programa formatiu. Aquest procés garanteix que cada titulació s'ajusti a la disciplina, al nivell formatiu i a la durada previstos, i que sigui coherent amb els estàndards del Marc Català de Qualificacions per a l'Educació Superior (MCQES) i homologable internacionalment.

El PE03 regula:

- l'anàlisi de necessitats i oportunitat (demanda acadèmica, professional i social),
- la participació dels grups d'interès,

El procediment PE03 és adequat i eficaç. Assegura coherència disciplinària i alineament amb el MCQES.

En els darrers processos de verificació i modificació (adaptació al RD 822/2021), el PE03 s'ha aplicat mitjançant:

- Revisió dels ISC on es recullen i analitzen:
 - dades de preinscripció i demanda històrica,
 - benchmarking amb universitats catalanes i europees,
 - informes d'inserció laboral,
 - necessitats detectades en l'entorn professional.
- Informe favorable de la Comissió de Qualitat del Centre abans de l'elevació a òrgans superiors.
- Validació final per Junta de Facultat amb traçabilitat documental.

En el període 2021–2024:

- 3 titulacions adaptades al RD 822/2021 en primera resolució favorable: 33% i 66% notificades a l'espera de l'informe pertinent.

La participació externa es canalitza a través de:

1. Consell Assessor de la Facultat (projecte) , òrgan integrat per representants dels àmbits institucional, polític, empresarial i social, la seva constitució formal està pendent de junta de facultat
 - Es reuneix com a mínim un cop l'any.
 - El Deganat rendeix comptes sobre línies estratègiques i resultats.
 - Les seves recomanacions informen el disseny i actualització de titulacions.
2. Reunions anuals del Vicedegnat de Comunicació, Professionalització i TFG amb tutors d'entitats col·laboradores de pràctiques, on es recull feedback estructurat sobre:
 - adequació competencial de l'alumnat,
 - mancances detectades,
 - noves necessitats professionals emergents.

Aquest feedback ha derivat, per exemple, en:

- ajustos en competències transversals,
- reforç de metodologia aplicada,
- incorporació de continguts vinculats a anàlisi de dades i polítiques públiques comparades.

L'eficàcia del PE03 es mesura mitjançant:

- PE03-IND01 Nombre i % de propostes de noves titulacions verificades respecte de les proposades (100%).
- Evolució de la demanda i taxa de cobertura.

Aquesta informació és analitzada anualment per la Comissió de Qualitat i informa el mapa estratègic de titulacions.

2.2. Aprovació i revisió

Els plans d'estudi de la FCPS s'aproven d'acord amb els processos de la pròpia facultat així com també els de Verificació, Modificació, Seguiment i Acreditació de titulacions oficials de la UAB, d'acord amb el Reial Decret 822/2021.

El procés d'aprovació i revisió dels programes formatius s'articula a través dels processos: [PC07 Seguiment, avaluació i millora de les titulacions](#), [PC08a Modificació de titulacions](#) i [PC08b Extinció de titulacions](#) del SGIQ del centre. Aquests processos estableixen els circuits per validar qualsevol proposta de titulació, revisar-la anualment i modificar-la quan és necessari, amb la participació de la Comissió de Qualitat, les coordinacions, les comissions acadèmiques pertinents i la Junta de Facultat i finalment els serveis centrals de la UAB.

El [seguiment anual regulat pel PC07](#) permet analitzar els resultats d'aprenentatge, els indicadors acadèmics, la satisfacció de l'estudiantat i del PDI, i les recomanacions d'AQU. Les titulacions elaboren plans de millora a partir d'aquest seguiment, i quan és necessari es proposen modificacions en el marc del PC08a.

Aquest sistema permet una revisió continuada i una millora progressiva des de l'informe de verificació fins a l'acreditació institucional. L'articulació amb els informes ISC i amb les recomanacions externes garanteix la coherència entre el SGIQ i els requisits de qualitat.

Des de l'aprovació del RD 822/2021 el centre ha treballat per a l'adaptació de les seves titulacions, a data de redacció d'aquest informe son:

Estudi	Títol	RUCT	Data adaptació	Aplicació
G	Ciència Política i Gestió Pública	2500259	31/10/2026*	2027/2028*
G	Relacions Internacionals	2503778	31/10/2026*	2027/2028*
G	Sociologia	2500262	31/10/2026*	2027/2028*
M	Ciència Política / Political Science	4313335	05.11.2025	2026/2027
M	Gestió Pública	4313500	31/10/2026*	2027/2028*
M	GLOBED - Erasmus Mundus en Polítiques Educatives per al Desenvolupament Global / Erasmus Mundus in Education Policies for Global Development	No correspon	No correspon	No correspon

M	Joventut i Societat	En curs (UdG)	En curs (UdG)	
M	Política Social, Treball i Benestar	4313228	05.11.2025	2026/2027
M	Relacions Internacionals, Seguretat i Desenvolupament	4313800	<u>25.10.2023</u>	2024/2025

*dates previstes

A més de les modificacions per adaptar les titulacions al marc del RD822/2021, la Facultat ha aprovat la creació del:

- Màster Universitari en Polítiques Educatives per al Desenvolupament Global en acabar la l'edició 2019/2023 la titulació Erasmus Mundus que es va implantar el curs 2023/2024.
- Màster Erasmus Mundus en Polítiques Educatives per al Desenvolupament Global que s'ha implementat el curs 2024/2025 i que ha comportat l'extinció del màster universitari.

Pel que fa a les modificacions resultants dels procés de seguiment de les titulacions, des de l'acreditació institucional de la Facultat el centre ha modificat:

- Grau Ciència Política i Gestió Pública aprovada per Junta de Facultat de desembre de 2021, suprimint l'assignatura anual d'anglès, per donar resposta als canvis socials i les seves conseqüències en el perfil d'ingrés dels estudiants amb un nivell d'aquesta llengua més alt i més generalitzat que en el moment de la seva creació. Incloent formació en anàlisi de dades per incrementar el pes estratègic de la gestió i avaluació de polítiques públiques basades en dades.
- Grau Relacions Internacionals, aprovada per junta de facultat de desembre de 2021, la modificació del nombre de places de nou accés per donar resposta a l'elevada demanda de la titulació, modificant el percentatge de docència presencial per adaptar-se a la normativa acadèmica de la UAB
- Grau Sociologia, aprovada per Junta de Facultat de desembre de 2021 suprimint l'assignatura anual d'anglès, per donar resposta als canvis socials i les seves conseqüències en el perfil d'ingrés dels estudiants amb un nivell d'aquesta llengua més alt i més generalitzat que en el moment de la seva creació. Incloent formació en relacions internacionals donant resposta als nous reptes de la globalització en l'àmbit de la sociologia. Resta pendent la reducció de 20 places de nou accés a la titulació com una de les mesures de correcció de l'elevat grau d'abandonament de la titulació.
- Com a conseqüència de la modificació de les titulacions de grau de la facultat s'ha modificat també els itineraris de simultaneïtat de Ciència Política i Gestió Pública i Dret, Ciència Política i Gestió Pública i Sociologia i Estadística Aplicada i Sociologia.

El centre considera que el sistema d'aprovació i revisió és adequat, estructurat i plenament funcional, i que garanteix la coherència i la millora contínua de les titulacions. No obstant això, serà necessari reforçar, per al període de la pròxima acreditació 2027-2033, tres aspectes:

1. la participació dels grups d'interès externs,
2. la participació de l'estudiantat,
3. i la previsió temporal per evitar retards en modificacions substancials.

2.3. Desplegament

Tota la informació corresponent a les titulacions del centre (plans docents, horaris, guies docents, ...) de des la pàgina web de la facultat que condueix a pàgina web de cadascuna de les

titulacions i la pàgina web de la facultat. Així mateix s'elabora i gestiona d'acord amb el procés PE02 Definició, desplegament i seguiment del Sistema de Garantia Interna de Qualitat (SGIQ).

La gestió de les pràctiques externes curriculars de les titulacions de la Facultat es realitza d'acord amb els processos PC03a Gestió de les pràctiques externes i PC03b Treballs de final d'estudis del SGIQ. Tota la informació relativa a l'oferta de places, els criteris d'assignació, el calendari i els requisits acadèmics es publica a l'apartat Pràctiques professionals del web de la Facultat, garantint transparència i accés per part de l'estudiantat.

Les pràctiques curriculars constitueixen un element rellevant en els graus i màsters del centre, especialment en els estudis de Sociologia, Ciència Política i Gestió Pública, Relacions Internacionals i en diversos màsters amb orientació professionalitzadora. Aquestes pràctiques permeten aplicar coneixements teòrics en entorns institucionals, administracions públiques, entitats socials, organitzacions internacionals i centres de recerca, contribuint al desenvolupament de competències professionals clau.

La Facultat disposa d'un nombre ampli i diversificat d'entitats col·laboradores, 175 convenis actius, amb oferta superior a la demanda, assegurant que cap estudiant es quedi sense plaça fet que facilita una oferta estable de places i una adequada correspondència entre els perfils de les titulacions i els espais de pràctiques. El sistema d'assignació, basat en criteris acadèmics i d'idoneïtat, garanteix l'adequació entre les tasques a desenvolupar i els resultats d'aprenentatge previstos en cada titulació.

Els indicadors de seguiment del procés de pràctiques demostren el grau d'interès de l'alumnat sobre aquesta assignatura optativa, amb una proporció de matriculats que supera el 80% en tots els casos, com es pot veure en els informes de seguiment i revisió del procés PC03a.

La taxa de rendiment (alumnes presentats) és superior al 90% i la taxa d'èxit és pràcticament del 100% en totes les titulacions

Satisfacció i qualitat formativa

Segons l'enquesta de pràctiques 2023-24

- 88% indiquen haver adquirit noves competències professionals.
- 83% consideren que han desenvolupat el perfil professional previst.
- 81% afirmen que les pràctiques han facilitat la integració en equips de treball.
- 71% indiquen que han complert expectatives inicials.
- 73% valoren positivament el seguiment de la persona supervisora de l'entitat.
- 83% consideren que la plaça s'hauria de tornar a oferir el curs següent.

La gestió dels Treballs de Final d'Estudis (TFE) es realitza d'acord amb el procés PC03a Gestió de les pràctiques externes del SGIQ del centre. Tota la informació relativa al Treball de Fi de Grau (procediment, calendari, assignació de tutor, defensa i criteris d'avaluació) és accessible a l'apartat Treball de Final de Grau del web de la Facultat, que recull les normes específiques i les guies de les diferents titulacions.

Pel que fa als Treballs de Fi de Màster (TFM), cada programa formatiu publica la informació corresponent a les respectives guies docents, incloent-hi l'orientació del TFM, els criteris d'assignació, les tipologies de treball, els estàndards d'avaluació i les obligacions acadèmiques associades.

El seguiment dels TFE es duu a terme en els Informes de Seguiment de Centre (ISC) que integren els diferents Informes de Seguiment de Titulació (IST), on les coordinacions analitzen la qualitat del programa formatiu (Estàndard 1) i els resultats acadèmics (Estàndard 6), i proposen accions de millora quan és necessari. Aquestes accions es consensuen amb el

Vicedeganat d'Afers Acadèmics i Qualitat, i, si impliquen canvis en la memòria de la titulació, es tramiten en el marc del procés PC08a Modificació de titulacions, d'acord amb els terminis establerts al calendari acadèmic administratiu de la Universitat.

D'acord amb els IST i ISC recents, la taxa de presentació és superior al 90% en graus, i la taxa d'èxit superior al 80% en graus i màsters – en el cas dels màsters, les tutories prèvies a matrícula contribueixen a reduir abandonaments - les coordinacions valoren la coherència del TFE amb els resultats d'aprenentatge, la càrrega acadèmica i els mecanismes de coordinació docent, i introdueixen ajustos quan es detecten necessitats de millora.

Així mateix s'incorpora la valoració de les enquestes pròpies de TFE. Les dades indiquen que: 86% consideren útil la supervisió, 82% valoren adequat el ritme de tutories, 84% afirmen que els lliuraments es corregeixen adequadament, 79% consideren ben dimensionada la càrrega de treball i que el 86% afirmen que estan aprenent aspectes valuosos per a la seva formació. L'enquesta mostra també aspectes de millora que s'han incorporat com l'actualització dels materials de l'eina TFE i la coordinació amb tutors per homogeneïtzar orientacions.

El sistema evidencia funcionament efectiu del cicle: els informes ISC i les enquestes generen accions concretes que s'incorporen als cursos següents. Aquestes revisions contribueixen a garantir l'adequació del TFG/TFM al perfil de formació i a la progressió acadèmica de l'estudiantat.

Dimensió 3: Admissió, Progressió, Reconeixement i Certificació de l'Alumnat

3.1. Admissió

Els processos d'accés i admissió són gestionats centralitzadament pel Servei de Gestió Acadèmica de la UAB, amb la participació de les coordinacions de de titulació, tot garantint principis d'igualtat, mèrit, capacitat i transparència.

L'admissió a les titulacions esta recollida en el procés [PC01 Definició de perfils d'ingrés](#), graduació i accés als estudis. Aquest procediment es regeix per la [normativa acadèmica de la UAB](#)

Tant els perfils d'ingrés, com els perfils de graduació, per a cada titulació són accessibles a través de la fitxa de la titulació. Aquesta fitxa està disponible al portal UAB des de la web de la Facultat.

L' anàlisi de l'estàndard 1 del darrer [Informe de Seguiment del Centre \(ISC\)](#) indica que el disseny de les diferents titulacions (perfil de competències i estructura del currículum) està actualitzat segons els requisits de la disciplina i respon al nivell formatiu requerit al MECES. Els estudiants admesos en cada titulació tenen el perfil d'ingrés adequat i el seu nombre és coherent amb el nombre de places ofertes. No obstant això, s'han produïts algunes desviacions en els matriculats als graus de Ciència Política i Gestió Pública i [de Relacions Internacionals](#). En aquesta darrera titulació amb desviacions sostingudes des de la seva implementació, amb un màxim del 20% el curs 2023-2024. Aquesta situació es vincula principalment al sistema d'assignació amb sobre assignació preventiva per cobrir renúncies i a una demanda sostinguda elevada de la titulació. Per aquest motiu, la facultat treballa per augmentar l'oferta de places i donar resposta en aquesta circumstància, d'acord amb les àrees de millora identificades en [l'informe se seguiment de l'acreditació institucional](#), emes per AQU de novembre de 2024.

La FCPS complementa aquest procés d' admissió amb accions pròpies d'orientació i acollida, com la Guia de l'Estudiantat, les sessions informatives d'inici de curs i un Pla d' Acció Tutorial (PAT).

El [PAT](#) de la Facultat [Ciències Polítiques i de Sociologia](#) contempla accions d'acollida, assessorament i informació amb l'objectiu que l'estudiant que comença el seu cicle universitari tingui coneixement i contacte amb el mon universitari (temes acadèmics, horaris, desenvolupament de la titulació, etc.).

La facultat posa a disposició de l'alumnat una relació de preguntes freqüents ordenades per temàtica com una eina més d'acollida de caràcter informatiu.

FAQS TRÀMITS

FAQS EL DIA A DIA

FAQS AVALUACIÓ

FAQS DIFICULTATS I NECESSITATS ESPECÍFIQUES

FAQS ORIENTACIÓ ACADÈMICA I PROFESSIONAL

FAQS DISCRIMINACIONS I VIOLÈNCIES.

De la mateixa manera fa pública la relació de [PDI tutor](#) per curs acadèmic així com un [manual](#) per presentar sol·licituds a través de la Seu Electrònica de la UAB

En connexió amb el PAT la facultat realitza diverses accions per tal de facilitar la integració dels nous estudiants al centre:

[Sessió de benvinguda](#): Un cop les places universitàries han estat assignades, la Facultat organitza al juliol una sessió de benvinguda que té per objectiu bàsic orientar sobre el procés

de matrícula. La sessió la porta a terme la Gestió acadèmica del Centre amb el suport de l'Equip de direcció. Tota la informació es compartida a través de la plana web de la Facultat de, de manera concreta en la fitxa de cada titulació en el subapartat "Matrícula i estudiants de primer curs", on es detallen els passos a seguir abans de la matrícula, el manual de matrícula, un simulador de preus i els horaris de matriculació. La informació facilitada en aquestes sessions està publicada a cada una de les fitxes de grau de la Facultat, a l'apartat de matrícula de 1r curs.

Sessió d'acollida. Coincidint amb l'inici del curs acadèmic, la Facultat organitza sessions d'acollida per a l'estudiantat de primer curs dels seus graus, en els que s'informa d'aspectes pràctics i funcionals de cara als estudis que comencen.

Sessió Inaugural Màsters: Aquestes sessions s'organitzen atenent a les característiques de l'estudiantat de Màster. Tenen dues parts ben diferenciades. Una primera part en la que la Gestió Acadèmica acompanya en el procés de matriculació i una segona part acadèmica en la que el/la coordinador/a de titulació informen de l'organització dels estudis i té lloc la lliçó inaugural.

El centre, amb l'elaboració cada curs dels Informes de Seguiment de Centre (ISC) que integren els diferents Informes de Seguiment de Titulació (IST) estudia en el seu Estàndard 1 l'evolució dels matriculats, notes de tall, primeres opcions i vies d'accés. En aquest sentit, les tendències generals per al centre mostren una correcció de la sobrematrícula dels Estudis de grau i una resposta favorable de les modificacions d'oferta de places sobre les ràtios de matrícula del conjunt de titulacions de la Facultat. El procés PC1 fixa com a indicadors les dades bàsiques per al seguiment de l'adequació del procés d'admissió a la Facultat.

Taula 3.1. Indicadors d'admissió a la Facultat

Indicador		2021	2022	2023	2024
PC01-IND01	Ràtio de sol·licituds d'accés per canvi d'estudis universitaris espanyols en relació amb les places ofertades (0,55 - 0,65)	0,55	0,6	0,43	0,57
PC01-IND02	Estudiants matriculats en primera assignació, respecte dels admesos (0,8 - 0,85)	0,86	0,84	0,8	0,8
PC01-IND03	Ràtio de sol·licituds d'accés a màster en relació amb les places ofertades (>2,50)	5,17	8,01	2,78	8,34
PC01-IND04	Notes mitjanes dels/de les estudiants de nou accés als Graus	CPiGP 10,55	CPiGP (9,82 i 12,24)	CPiGP 9,56	CPiGP 9,49
	(CPiGP 9,88	Sociologia 9,14	Sociologia 8,7	Sociologia 8,27	Sociologia 8,42
	Sociologia 8,29	RI 12,2	RI 12,01	RI 11,50	RI 11,62
	RI 11,59	CPiGP+Dret 12,54	CPiGP+Dret 11,57	CPiGP+Dret 10,75	CPiGP+Dret 10,94
	CPiGP+Dret 11,60	CPiGP+Sociol 12,21	CPiGP+Sociol 10,40	CPiGP+Sociol 9,98	CPiGP+Sociol 10,83
	CPiGP+Sociol 11,34	EA+Sociol 9,96	EA+Sociol 10,38	EA+Sociol 9,42	EA+Sociol 9,54
	EA+Sociol 8,70)				

Taula 3.2 Evolució de les notes de tall

Any	Ciència Política i Gestió Pública	Relacions Internacionals	Sociologia
2025	8,87	11,57	7,39
2024	8,29	11,59	6,93
2023	8,12	11,65	6,76
2022	8,52	11,83	7,28
2021	8,5	11,97	7,65
2020	9,81	12,17	7,81
2019	9,24	11,61	7,08
2018	8,96	11,38	6,73

Les dades s'analitzen regularment en el marc de la revisió del SGIQ, els indicadors s'analitzen globalment en els informes de revisió.

3.2 Progressió

La progressió acadèmica de l'estudiantat de la Facultat de Ciències Polítiques i de Sociologia (FCPS) s'articula i es supervisa en el marc del **Sistema de Garantia Interna de Qualitat (SGIQ)**, especialment a través dels processos PC04 Orientació a l'estudiant i PS02 Organització acadèmica, i **PC07 (Seguiment, avaluació i millora de les titulacions)**. El marc institucional de suport es desplega a partir de les accions previstes al **Pla d'Acció Tutorial (PAT)** de la Facultat, que estableix un conjunt de mesures d'acompanyament, orientació i seguiment acadèmic al llarg de tota la trajectòria formativa.

Aquestes accions inclouen:

- Tutoria acadèmica amb el professorat de cada assignatura, amb hores setmanals publicades a les guies docents.
- Atenció individualitzada per part de les coordinacions de titulació per a consultes d'organització acadèmica, itineraris i progressió.
- Assessorament administratiu per part de la Gestió Acadèmica en relació amb matrícula, permanència, reconeixement de crèdits i tràmits acadèmics.
- Publicació i actualització de materials de suport i FAQ estructurades per temàtiques (tràmits, avaluació, dificultats, necessitats específiques, orientació acadèmica i professional, discriminacions i violències), accessibles al web del centre.

L'anàlisi de la progressió es realitza principalment a través dels **Informes de Seguiment de Titulació (IST)**, integrats als **Informes de Seguiment de Centre (ISC)**, d'acord amb els Estàndards 1 i 6 del SGIQ. Aquest seguiment permet valorar:

- la correspondència entre resultats d'aprenentatge i objectius formatius,
- l'adequació de metodologies i sistemes d'avaluació,
- les taxes de rendiment, graduació i abandonament, amb especial atenció al primer curs. Les coordinacions revisen anualment aquests indicadors i proposen accions de millora que poden incloure ajustos de coordinació docent, re definició d'itineraris o reforç d'accions d'orientació.

Els informes de revisió dels processos incorporen l'avaluació del seu funcionament i recullen propostes de millora formulades pels propietaris, reforçant el tancament del cicle de qualitat.

L'estudiantat participa formalment en els òrgans de govern i en la Comissió de Qualitat, garantint la seva implicació en el seguiment.

La normativa de permanència i la normativa acadèmica aplicable són accessibles públicament, assegurant transparència en els criteris de progressió.
(veure apartat 7.2 per a una anàlisi dels resultats dels programes formatius)

3.3 Reconeixement i transferència de crèdits i d'aprenentatges previs

D'acord amb el procés PS02 Organització acadèmica, el reconeixement i la transferència de crèdits és gestionat conjuntament per les coordinacions de titulació i la Gestió Acadèmica, seguint els criteris establerts per la Normativa Acadèmica de la UAB i la legislació vigent. Aquest procediment garanteix que totes les sol·licituds siguin valorades d'acord amb els resultats d'aprenentatge i l'adequació al Marc Català de Qualificacions per a l'Educació Superior (MCQES).

Per assegurar-ne l'eficàcia i la traçabilitat, el centre elabora i manté taules de correspondència que permeten deixar constància dels precedents i garantir la coherència de les resolucions. Aquestes taules constitueixen una eina clau per unificar criteris i millorar la transparència del procés.

En aplicació del Reial decret 822/2021, que estructura l'ordenació dels ensenyaments universitaris en 32 àmbits de coneixement, les titulacions del centre s'han adscrit al seu corresponent àmbit. Segons l'Aclariment 06/2023 de l'Àrea d'Afers Acadèmics de la UAB, les titulacions que ja han adaptat les seves memòries al RD 822/2021, un cop realitzat el reconeixement ordinari basat en resultats d'aprenentatge, poden reconèixer fins la totalitat dels crèdits de formació bàsica si l'estudiantat prové del mateix àmbit de coneixement. En aquests casos, cal indicar explícitament a quines matèries bàsiques del títol d'accés corresponen els crèdits de formació bàsica superats en la titulació d'origen.

La informació sobre els criteris i procediments de reconeixement i transferència és accessible a través de la normativa acadèmica de la UAB i de les fitxes de titulació, fet que garanteix transparència i permet a l'estudiantat conèixer els requisits i condicions aplicables

3.4 Certificació

La certificació de l'assoliment dels resultats d'aprenentatge de l'estudiantat es realitza d'acord amb el procés PC05 – Avaluació de l'estudiantat del SGIQ del centre. Aquest procés garanteix que l'avaluació es desenvolupa conforme als criteris establerts en les guies docents, d'acord amb els resultats d'aprenentatge definits per cada titulació i alineats amb el Marc català de qualificacions per a l'educació superior (MCQES). El procés també regula els aspectes administratius associats a l'avaluació: criteris de qualificació, convocatòries, procediments de revisió i reclamació, signatura d'actes i custòdia de proves.

La gestió de l'expedició de certificats i títols s'efectua d'acord amb el PS02 Organització acadèmica, que estableix les activitats i procediments associats a la certificació oficial, en coherència amb la normativa acadèmica aprovada pel Consell de Govern de la UAB. Aquest marc garanteix la integritat dels registres acadèmics i la traçabilitat de les certificacions emeses.

Aquest sistema permet assegurar que els resultats d'aprenentatge certificats corresponen als objectius formatius de les titulacions i que els procediments utilitzats són adequats al nivell i a la disciplina.

Dimensió 4: Personal Docent

4.1. Perfil del professorat

El professorat de la Facultat de Ciències Polítiques i de Sociologia (FCPS) s'inscriu en la política institucional de personal acadèmic de la UAB, que regula els processos de selecció, desenvolupament i avaluació mitjançant el programa DOCENTIA-UAB i la normativa vigent en matèria de contractació i promoció del PDI. Aquest marc garanteix criteris públics, transparents i alineats amb els estàndards de qualitat establerts, així com amb el nivell formatiu definit pel Marc Català de Qualificacions per a l'Educació Superior (MCQES).

El professorat que imparteix docència a les titulacions de grau i màster presenta un perfil acadèmic adequat i coherent amb els requisits de cada programa formatiu, amb experiència docent i investigadora acreditada.

Professorat doctor i adequació al nivell formatiu

Les dades d'hores d'impartició de docència a l'aula (HIDA) mostren una presència majoritària i creixent de professorat doctor, especialment significativa en els màsters.

Taula 4.1: Hores impartides de docència a l'aula professorat doctor. Global Grau

GRAUS	Hores HIDA doctor	Hores HIDA no doctor	% HIDA doctor	% HIDA no doctor
2024/25	9.124,2	1.252,7	87,9%	12,1%
2023/24	8.688,4	1.341,9	86,6%	13,4%
2022/23	8.990,4	1.646,9	84,5%	15,5%
2021/22	9.413,1	2.191,0	81,1%	18,9%

Taula 4.2: Hores impartides de docència a l'aula professorat doctor. Global Màster

MÀSTERS	Hores HIDA doctor	Hores HIDA no doctor	% HIDA doctor	% HIDA no doctor
2024/24	3.523,1	220,3	94,1%	5,9%
2023/24	3.913,5	106,8	97,3%	2,7%
2022/23	3.463,5	230,1	93,8%	6,2%
202122	4.062,7	168,6	96,0%	4,0%

En totes les titulacions, la major part del PDI permanent disposa del títol de doctor i, en el cas dels màsters, el percentatge de docència impartida per professorat doctor és especialment elevat (entre el 75% i el 100% segons titulació i curs).

Taula 4.3: Distribució del nombre de professorat que imparteix docència als estudis de la FCPS Curs 2024-2025

Tipologia	Estudis	Funcionari Permanent	Lector	Altres	Associat	Investigadors	Substituts	Total

Grau	Ciència Política i Gestió Pública	39	12	24	28		9	112
	%	34,8%	10,7%	21,4%	25,0%	0,0%	8,0%	100,0%
Grau	Relacions Internacionals	33	14	20	36		10	113
	%	29,2%	12,4%	17,7%	31,9%	0,0%	8,8%	100,0%
Grau	Sociologia	54	14	23	30		11	132
	%	40,9%	10,6%	17,4%	22,7%	0,0%	8,3%	100,0%
Màster Universitari	Ciència Política Political Science	12	1	6				19
	%	63,2%	5,3%	31,6%	0,0%	0,0%	0,0%	100,0%
Màster Universitari	Gestió Pública	7	1	2	1			11
	%	63,6%	9,1%	18,2%	9,1%	0,0%	0,0%	100,0%
Màster Universitari	Política Social Treball i Benestar	22	2	2	1			27
	%	81,5%	7,4%	7,4%	3,7%	0,0%	0,0%	100,0%
Màster Universitari	Relacions Internacionals Seguretat i Desenvolupament	5	7	1	4			17
	%	29,4%	41,2%	5,9%	23,5%	0,0%	0,0%	100,0%
Màster Erasmus Mundus	Polítiques Educatives per al Desenvolupament Global	5	7	1	4			17
	%	29,4%	41,2%	5,9%	23,5%	0,0%	0,0%	100,0%

Les dades d'hores d'impartició de docència a l'aula (HIDA) mostren una presència majoritària i creixent de professorat doctor, especialment significativa en els màsters.

S'observa una evolució positiva sostinguda: la docència impartida per professorat doctor als graus ha augmentat gairebé 7 punts percentuals en quatre cursos (del 81,1% al 87,9%), amb una reducció correlativa del pes del professorat no doctor. Aquesta tendència reforça l'adequació del perfil acadèmic al nivell formatiu.

Als màsters, la docència impartida per professorat doctor es manté sistemàticament per sobre del 93%, arribant al 97,3% el curs 2023/24. Aquestes dades són plenament coherents amb el nivell de màster i asseguren una docència fortament vinculada a la recerca.

La distribució del professorat que imparteix docència el curs 2024/25 mostra diferències entre graus i màsters.

Als graus, el professorat permanent (funcionari i lector) representa entre el 40% i el 50% del total de docents segons titulació. El professorat associat té un pes rellevant, especialment a:

- Relacions Internacionals (31,9%)
- Ciència Política i Gestió Pública (25,0%)
- Sociologia (22,7%)

En els màsters universitaris, el predomini del professorat permanent és clar en programes com el Màster en Ciència Política i el Màster en Política Social, Treball i Benestar, on supera el 60%. En canvi, en màsters amb perfil professionalitzador (com Gestió Pública o MURISiD) s'observa una major participació de professorat associat, vinculada a la incorporació de perfils professionals externs.

Taula 4.4 Evolució del PDI associat en graus

Cursos	Ciència Política i Gestió Pública	Sociologia	Relacions internacionals	Total graus FCPS
2024-2025	31%	12%	35%	24%
2023-2024	35%	23%	30%	30%
2022-2023	35%	29%	38%	30%
2021-2022	35%	29%	39%	34%

Taula 4.5 Evolució PDI associat en màsters

Cursos	MUCO_PS	MUGP	MUPSTiB	MURISiD	Erasmus Mundus **	Total MU FCPS
2024-2025	0%	40%	2%	25%	0%	6%
2023-2024	3%	2%	6%	33%	0%	9%
2022-2023	0%	2%	14%	49%	0%	13%
2021-2022	1%	44%	12%	35%	0%	18%

El percentatge global de PDI associat als graus de la FCPS ha disminuït del 34% (2021) al 24% (2024), amb diferències rellevants entre titulacions, mentre que en els màsters s'ha reduït del 18% (2021) al 6% (2024). Alguns programes, com el Màster Universitari en Gestió Pública o el MURISiD, han presentat històricament valors elevats, vinculats al seu caràcter professionalitzador.

Aquest escenari ha estat identificat pel centre com un **risc estructural**, atès que un ús intensiu de professorat associat pot afectar la continuïtat docent, la capacitat de coordinació i el relleu generacional del PDI.

Els indicadors d'hores d'impartició (HIDA) mostren que el professorat permanent assumeix el gruix de la docència en la majoria de titulacions, mentre que el professorat associat contribueix de manera significativa en àrees professionalitzadores.

Pel que fa a la distribució per gèneres, les dades mostren una presència rellevant de dones en el conjunt del PDI, especialment en la docència dels graus, mentre que en alguns màsters la participació és més variable, segons la naturalesa del programa i el pes del professorat associat.

Els mèrits docents i de recerca del PDI que és responsable de les titulacions i matèries i el que imparteix la docència són rellevants d'acord amb l'avaluació de la seva activitat docent (trams docents) i/o de recerca (trams de recerca)

Els indicadors mostren un PDI suficient i adequat. Tanmateix, es detecta com a risc estructural el pes del professorat associat en algunes titulacions i la incorporació recent de professorat sense tram docent viu, fet vinculat al relleu generacional. El centre treballa amb els

departaments per reforçar la formació pedagògica del PDI de nova incorporació i per anticipar necessitats de planificació docent.

4.2 Suficiència de professorat

D'acord amb l'anàlisi dels Informes de Seguiment de Centre (ISC) i amb les dades institucionals disponibles (DATADASH UAB), la Facultat disposa d'un volum de professorat suficient per garantir el desplegament adequat de les titulacions de grau i màster. Les ràtios estudiant equivalent a temps complet (ETC) per professorat equivalent a temps complet (ETC-HIDA) se situen dins dels marges coherents amb el model docent de la UAB i amb la naturalesa de les titulacions impartides.

En els estudis de grau (curs 2024/25), la ràtio estudiant ETC/professorat ETC presenta valors moderats al Grau en Ciència Política i Gestió Pública (7,4), i més elevats al Grau en Sociologia (14,1) i al Grau en Relacions Internacionals (17,1), d'acord amb el volum d'estudiantat i la configuració docent específica de cada programa. Aquests valors són assumibles dins del model organitzatiu del centre i no han generat incidències en la cobertura de la docència ni en la coordinació acadèmica.

En els màsters universitaris, les ràtios se situen majoritàriament entre 6 i 10 estudiants per professorat ETC, fet que permet un seguiment proper de l'estudiantat i un desenvolupament adequat del model formatiu. De manera puntual, el Màster en Relacions Internacionals, Seguretat i Desenvolupament presenta una ràtio superior (38 estudiants ETC el curs 2024/25), que es considera compatible amb la seva estructura docent i amb el suport departamental disponible.

La suficiència docent es reforça mitjançant el seguiment sistemàtic de les hores HIDA, les ràtios i la planificació de necessitats docents en coordinació amb els departaments, en el marc dels processos PS02 (Organització acadèmica) i PC07 (Seguiment, avaluació i millora de les titulacions) del SGIQ. Aquest seguiment permet anticipar necessitats de cobertura, relleu generacional i ajustos en l'oferta docent.

Els processos de selecció i provisió de places es desenvolupen d'acord amb el Reglament de Personal Acadèmic de la UAB, garantint els principis de publicitat, mèrit i capacitat. La política institucional d'estabilització del PDI ha contribuït a incrementar progressivament el nombre de professorat lector i agregat, reforçant la plantilla estructural i reduint la dependència del professorat associat en diverses titulacions.

Des d'una perspectiva prospectiva, el centre identifica com a àmbits de seguiment la disponibilitat de perfils altament especialitzats en àrees emergents de les ciències socials i la consolidació docent del PDI de nova incorporació. Aquestes qüestions s'integren en la planificació acadèmica i en el Pla de Millores del centre.

En conjunt, els indicadors analitzats permeten concloure que la Facultat disposa d'una dotació docent suficient per garantir la qualitat i continuïtat de les titulacions.

4.3 Formació del professorat

La formació del professorat de la Facultat de Ciències Polítiques i de Sociologia s'emmarca en la política institucional de la UAB, que impulsa la millora contínua de les competències docents com a element clau per garantir la qualitat de l'ensenyament universitari. En aquest sentit, el Pla formatiu i d'acompanyament al desenvolupament professional del professorat de la UAB

estableix diferents nivells de desenvolupament professional docent i promou l'actualització permanent dels continguts, les metodologies docents i els sistemes d'avaluació.

El professorat del centre disposa d'accés a l'oferta formativa institucional gestionada per la Unitat de Formació del Vicerectorat de Formació i Innovació Docent, que inclou activitats orientades a:

- la millora de les competències metodològiques vinculades a la planificació docent, l'ensenyament-aprenentatge i l'avaluació;
- la incorporació de metodologies docents innovadores;
- el desenvolupament de competències transversals aplicades a la docència;
- i l'acollida i formació inicial del professorat de nova incorporació, en coherència amb els requisits institucionals.

D'acord amb els Informes de Seguiment de Centre anuals de la Facultat, el professorat de la Facultat participa de manera sostinguda en aquesta oferta formativa, fet que contribueix a mantenir l'actualització disciplinària i pedagògica necessària per al desplegament de les titulacions de grau i màster.

A més de l'oferta general de la UAB, el centre pot sol·licitar formació a mida per atendre necessitats específiques detectades en el seguiment de les titulacions, especialment vinculades a la innovació docent i a la millora dels processos d'ensenyament-aprenentatge.

La Facultat de Ciències Polítiques i de Sociologia compta amb una llarga tradició de reflexió i formació sobre la seva activitat docent via les Jornades de Docència o accions formatives específiques.

La millora de la docència incorpora també la valoració de l'estudiantat mitjançant les enquestes institucionals d'avaluació de l'activitat docent i de les assignatures. El professorat té accés individual i confidencial als resultats relacionats amb la seva docència, mentre que les coordinacions de titulació disposen d'informació agregada que permet identificar punts forts i àrees de millora. Aquestes dades s'utilitzen com a element de suport tant per a la reflexió docent individual com per a la presa de decisions en el marc del seguiment i la millora contínua de les titulacions.

Dimensió 5: Aprenentatge, Ensenyament i Avaluació Centrats en l'Estudiant

5.1 Metodologia docent i activitats formatives

L'estratègia docent de la Facultat de Ciències Polítiques i de Sociologia s'alineja amb el model educatiu de la UAB i situa l'estudiantat al centre del procés d'ensenyament-aprenentatge. Les metodologies docents i les activitats formatives es defineixen atenent al nivell formatiu, a la disciplina i als resultats d'aprenentatge previstos, i es troben explicitades a les guies docents de les assignatures, d'acord amb el que estableix el procés PC02 Programació docent de les assignatures.

En les titulacions de grau, les activitats d'aprenentatge combinen metodologies diverses — sessions teòriques, activitats pràctiques, treballs individuals i en grup, debats, exposicions orals i activitats supervisades— amb l'objectiu de fomentar la participació activa, l'autonomia i la responsabilitat de l'estudiantat en el seu propi aprenentatge. La selecció de les metodologies respon als continguts de cada assignatura, al nombre d'estudiants i al nivell de complexitat dels resultats d'aprenentatge a assolir.

En els màsters universitaris, les metodologies docents permeten l'adquisició de competències avançades i l'aplicació del coneixement a contextos de recerca o de pràctica professional, mitjançant activitats que afavoreixen l'anàlisi crítica, la resolució de problemes i l'aprofundiment en l'estudi de casos propis de les ciències polítiques i socials.

Les metodologies i activitats formatives, estan recollides a les memòries de les titulacions, de la mateixa manera, es comuniquen a l'estudiantat amb caràcter previ a la matrícula a través de la informació pública de les titulacions i, de manera detallada, a les guies docents.

El centre revisa periòdicament l'adequació de les metodologies emprades a partir de l'anàlisi dels resultats d'aprenentatge, dels indicadors de satisfacció de l'alumnat i del professorat, i de les valoracions recollides en els informes de seguiment de les titulacions, amb la finalitat de promoure la millora contínua de la docència.

Les pràctiques externes curriculars i els treballs finals d'estudis (TFG i TFM), per la seva rellevància en l'assoliment de competències aplicades i transversals, es desenvolupen amb criteris específics de supervisió i avaluació, que es descriuen en els apartats corresponents d'aquesta dimensió.

5.2 Avaluació

L'avaluació de l'aprenentatge de l'estudiantat a la Facultat de Ciències Polítiques i de Sociologia es regeix per la normativa acadèmica de la Universitat Autònoma de Barcelona, que estableix que correspon al centre, mitjançant una comissió d'avaluació, definir els criteris i les pautes generals d'avaluació aplicables a totes les titulacions (article 258). A la FCPS, aquestes funcions són assumides per la Comissió d'Ordenació Acadèmia, encarregada d'elaborar i actualitzar les pautes generals d'avaluació dels estudis de grau i màster.

Aquestes pautes s'aproven per cada curs acadèmic, per la Junta de la Facultat i són d'aplicació a totes les titulacions, d'acord amb el Reglament d'avaluació de la UAB aprovat pel Consell de Govern. Les guies docents de les assignatures recullen de manera explícita els sistemes d'avaluació, les evidències d'aprenentatge, els criteris de qualificació i els mecanismes de retorn, garantint la transparència del procés i que l'estudiantat disposi de la informació abans de la matrícula.

L'avaluació està alineada amb els resultats d'aprenentatge definits a les memòries verificades, les coordinacions de titulació vetllen específicament per l'alineació operativa entre resultats d'aprenentatge, activitats formatives i sistemes d'avaluació, durant el procés de validació de les guies docents.

Els Treballs de Final d'Estudis (TFG i TFM) s'avaluen d'acord amb les rúbriques aprovades a tal efecte. L'avaluació combina diverses evidències d'aprenentatge distribuïdes al llarg del procés, incloent el seguiment tutoritzat i la defensa o presentació final, amb l'ús de rúbriques que permeten una retroalimentació estructurada i traçable mitjançant a través de la informació publicada a la pàgina web de la Facultat. Aquest sistema garanteix la coherència entre la qualificació final i el nivell de competències assolit, així com el dret de l'estudiantat a comprendre i revisar la seva avaluació.

Les pràctiques externes, tant de grau com de màster, es duen a terme en entitats i institucions vinculades a l'àmbit de les ciències socials i es gestionen d'acord amb el procediment PC03a Gestió de les pràctiques externes. La seva avaluació, d'acord amb la normativa de la facultat, serà a càrrec de la persona tutora designada per la facultat i es farà en base a : l' informe de l'entitat, la memòria individual, el treball en les tutories de grup i la presentació oral (en grup). La facultat considera que aquest procediment assegura una valoració integral de les competències professionals i acadèmiques adquirides.

Atès el caràcter presencial de les titulacions i en absència de situacions excepcionals, el centre estableix que les proves avaluatives es realitzen de manera presencial, amb l'objectiu de garantir la identificació de l'estudiantat, la integritat del procés i la igualtat d'oportunitats. La normativa acadèmica preveu explícitament mesures de prevenció del plagiat i de les irregularitats en l'avaluació, així com les conseqüències acadèmiques associades.

El centre aplica d'acord amb el PAT de la Facultat, adaptacions per a l'estudiantat amb necessitats específiques de suport educatiu, que inclou adaptacions en les proves d'avaluació (temps addicional, formats accessibles, recursos tècnics específics, entre d'altres), garantint l'equitat i l'accessibilitat del sistema d'avaluació.

La Facultat de Ciències Polítiques i Sociologia a més d'aplicar procediments d'avaluació continua, des del curs 2023-24 ha donat l'opció als estudiants d'acollir-se a l'avaluació única. En compliment de la Normativa Acadèmica de la UAB sobre aquesta modalitat estableix cada curs acadèmic el llistat d'assignatures de Grau excloses i les de Màster a les quals sí pot optar-se. A la pàgina web de la facultat s'informa, en una secció específica, sobre requisits i calendaris per a la seva sol·licitud.

El centre posa a disposició de la Comissió d'Avaluació Externa les execucions de l'estudiantat amb l'objectiu de valorar-ne la seva pertinença i coherència amb la metodologia i l'activitat docent.

En les titulacions que han modificat la seva memòria per atendre als requeriments del RD 822/2021, com s'ha indicat en la dimensió 1, s'ha vetllat de manera especial per l'alineació operativa en les matèries/assignatures, és a dir, que l'avaluació dels RA de la titulació RA sigui coherent amb els RA definits i amb les activitats d'aprenentatge.

La Facultat de Ciències Polítiques i Sociologia enquesta el grau de satisfacció dels titulats respecte les activitats d'avaluació. Els valors reunits a la taula adjunta mostren una valoració positiva sobre les activitats d'avaluació, amb valors alineats o lleugerament superiors als de la mitjana de la UAB. Aquests resultats indiquen que els sistemes d'avaluació permeten valorar adequadament l'assoliment de competències i contribueixen a la millora contínua del procés d'ensenyament-aprenentatge.

Taula 5.1 Puntuació d'enquestes d'avaluació de l' activitat docent

Valoració resposta enquesta a la pregunta Les avaluacions m'han permès demostrar el que he après durant els cursos

curs	graus FCPS	graus UAB	MU FCPS	MU UAB
2023-24	3,28	3,32	4,13	3,68
2022-23	3,23	3,14	3,47	3,53
2021-22	2,95	3,03	3,69	3,56

Finalment, el centre està analitzant de manera sistemàtica l'evolució del sistema d'avaluació única implantat des del curs 2022-2023. La facultat ha elaborat [un document específic de Seguiment de l'Avaluació Única](#), en el marc del procés PC05 – Avaluació de l'estudiantat, que és objecte de revisió anual dins el PC07 – Seguiment i millora de les titulacions També s'ha tingut en compte l'informe de seguiment elaborat pel Vice-rectorat de Qualitat. [Aquest document](#) permet situar de forma comparativa la trajectòria de la FCPS. Els resultats presentats mostren que en el curs actual, un 15% de l'estudiantat del centre ha optat per aquesta modalitat. El nombre de sol·licituds ha augmentat de 215 (curs 2023-2024) a 391 (curs 2025-2026). La facultat registra un volum de peticions entre tres i quatre vegades superior al d'altres centres, i dins l'àmbit de Ciències Socials i Jurídiques presenta el percentatge més alt d'assignatures superades per aquesta via. La taxa d'aprovat ha passat del 66% al 76% entre els cursos 2023-2024 i 2024-2025. Aquest increment sostingut exigeix una anàlisi específica, especialment tenint en compte que a aquesta modalitat també s'hi poden acollir estudiants repetidors. El centre ha identificat com a risc potencial una possible alteració dels patrons d'avaluació i de les metodologies docents si no es delimiten adequadament els criteris d'aplicació. Per aquest motiu està valorant la introducció d'elements correctors que permetin evitar aquestes alteracions.

Dimensió 6: Recursos d'Aprenentatge i de Suport a l'Alumnat

6.1. Instal·lacions i infraestructures

La Facultat de Ciències Polítiques i de Sociologia gestiona les instal·lacions i infraestructures de la facultat a través del procés de suport PS01 Gestió de recursos materials. La facultat disposa de unes instal·lacions i infraestructures adequades per al desenvolupament de les titulacions que imparteix, d'acord amb el volum d'estudiantat, el caràcter presencial dels ensenyaments i les metodologies docents utilitzades. Les activitats formatives es duen a terme principalment a les instal·lacions del centre i, quan escau, en altres espais de la UAB que disposen d'equipaments equivalents.

L'equip de deganat, amb el suport dels diversos canals de recollida d'informació (entrades OPINA, personal de SLIPI, coordinadors de titulacions i personal del SID), detecta les necessitats, mancances o deficiències i planifica l'adquisició dels recursos necessaris, garantint que totes les titulacions comptin amb les instal·lacions i infraestructures adequades.

Els espais docents estan equipats amb recursos audiovisuals i connectivitat que faciliten tant la docència presencial com l'ús intensiu del Campus Virtual. A més, el centre ofereix espais de treball amb taules, cadires, punts de connexió i wifi, així com zones obertes i comunitàries amb mobiliari pensat per afavorir la interacció i el treball col·laboratiu. Totes les aules són accessibles a través de l'ascensor de la Facultat. Abans de l'inici de cada semestre es revisen tots els espais pel personal de l'SLIPI i del SID per garantir el seu correcte funcionament i poder fer les actuacions de millora requerides. Tot i això, durant aquest darrer any s'han produït incidències generalitzades en la xarxa wifi de la universitat, fet que ha obligat la Direcció de Tecnologies de la Informació i la Comunicació a treballar conjuntament amb els proveïdors per trobar una solució ràpida i eficient. Durant el curs actual es manté el contracte amb el proveïdor i reforç en zones específiques tensionades i es treballa en un nou projecte segmentació cobertura wifi als espais docents. Paral·lelament, la facultat ha mantingut informada la comunitat i ha promogut alternatives per garantir la continuïtat de la docència, com ara l'ús de les aules d'informàtica.

Aquests darrers anys s'ha fet un esforç per millorar les aules de mida mitjana per adaptar-les a una metodologia docent més col·laborativa alhora que s'han anat incorporant millores a totes les aules segons les necessitats detectades. En aquest sentit s'han electrificat aules per facilitar la carrega dels dispositius de l'alumnat i millorat els sistemes audiovisuals de les aules. A més, s'ha habilitat una nova aula, s'ha reformat la Sala de Graus i s'ha creat un espai de treball específic per als estudiants de doctorat. Igualment, s'han renovat els lavabos situats al costat de les aules, atenent la demanda de l'alumnat d'incorporar lavabos mixtes i afegint-hi també un lavabo adaptat en l'única planta que encara no en disposava.

Les dades de l'Enquesta de satisfacció dels titulats mostren que, en el cas dels graus, la valoració de l'adequació de les aules i espais docents per afavorir l'aprenentatge se situa lleugerament per sota de la mitjana de la UAB en els cursos 2022/23 i 2023/24 (3,53 i 3,64 al centre, davant de 3,78 i 3,82 a la UAB). En canvi, en els màsters universitaris, la valoració de les instal·lacions i recursos especialitzats és globalment positiva, amb valors similars o lleugerament inferiors a la mitjana de la UAB segons el curs analitzat.

Pel que fa a la infraestructura tecnològica, totes les assignatures disposen d'un espai docent al Campus Virtual de la UAB, basat en Moodle, que dona suport a la docència presencial mitjançant l'accés als materials docents, activitats formatives, sistemes d'avaluació i canals de comunicació entre professorat i estudiantat. L'accés es realitza mitjançant identificació personal, garantint la seguretat, la traçabilitat i la protecció de dades. Les dades disponibles

mostren una valoració elevada de l'ús del Campus Virtual per part de l'estudiantat, especialment en els estudis de grau.

Així mateix, tota la comunitat universitària té accés al programari llicenciat institucional i a entorns digitals de treball col·laboratiu, que donen suport tant a l'activitat docent com a l'organització acadèmica. En algunes assignatures s'utilitza programari específic (per exemple, STATA o Atlas-ti) amb llicències adquirides per la facultat.

En conjunt, les instal·lacions i infraestructures permeten garantir el desenvolupament de les titulacions, si bé el centre identifica com a àrea de millora prioritària la disponibilitat d'espais docents adaptats a metodologies actives, aspecte que ja ha estat incorporat en les línies de treball i planificació institucional.

6.2 Serveis i recursos de suport a l'aprenentatge

La Facultat de Ciències Polítiques i de Sociologia disposa dels serveis i recursos de suport a l'aprenentatge proporcionats per la Universitat Autònoma de Barcelona, complementats amb actuacions pròpies del centre, amb l'objectiu de garantir un acompanyament acadèmic i professional adequat, accessible i inclús per a tot l'estudiantat.

L'alumnat té accés als serveis generals de suport de la UAB, entre els quals destaquen els serveis bibliotecaris especialitzats en ciències socials, els recursos digitals i tecnològics gestionats per la Direcció de Tecnologies de la Informació i la Comunicació (DTIC), el Campus Virtual com a entorn d'aprenentatge, així com els serveis d'orientació acadèmica, professional i d'ocupabilitat. Aquests serveis disposen de personal qualificat i ofereixen informació pública i actualitzada a través del web institucional de la UAB.

El centre complementa aquests recursos mitjançant el Pla d'Acció Tutorial (PAT), alineat amb el PAT-UAB, que articula accions d'orientació i suport al llarg de les diferents etapes del recorregut formatiu: accions d'acollida i informació inicial, orientació acadèmica, tutoria acadèmica i orientació professional. El PAT constitueix l'eix principal de suport personalitzat a l'estudiantat i és objecte de seguiment i millora contínua a partir dels informes de seguiment de centre i de titulació.

La Facultat reforça la comunicació amb l'estudiantat a través de canals institucionals com la web del centre, el Campus Virtual, el correu electrònic institucional i les xarxes socials, amb la col·laboració de les delegades i delegats de curs, amb l'objectiu de garantir l'accessibilitat a la informació rellevant sobre tràmits acadèmics, serveis de suport i activitats formatives.

Les dades de les enquestes de satisfacció dels titulats mostren valoracions satisfactòries sobre les instal·lacions de la Facultat, amb puntuacions molt similars a les mitjanes de la UAB.

Taula 6.1 Puntuació d'enquestes de valoració de les instal·lacions

Valoració resposta enquesta a la pregunta Les instal·lacions (aules i espais docents) han estat adequades per afavorir el meu aprenentatge

	curs	graus FCPS	graus UAB	MU FCPS	MU UAB
	2023-24	3,4	3,82	4,03	4,15
	2022-23	3,87	3,88	4,13	4
	2021-22	3,66	3,69	4,17	3,9

Pel que fa a l'orientació professional, el centre col·labora amb el Servei d'Ocupabilitat de la UAB en l'organització d'activitats d'orientació i assessorament, conferències i accions formatives vinculades a la inserció laboral. L'eficàcia d'aquestes accions és objecte de seguiment en el marc dels informes de seguiment de centre, i s'han impulsat mesures per ajustar l'oferta d'activitats a les demandes expressades per l'estudiantat.

El centre garanteix igualment un **entorn segur i respectuós**, mitjançant l'aplicació dels protocols institucionals de la UAB en matèria de prevenció de l'assetjament, les violències i qualsevol forma de discriminació, així com els protocols d'atenció a l'estudiantat amb necessitats específiques de suport educatiu. La informació sobre aquests protocols és pública i accessible, i el centre vetlla per la seva difusió entre la comunitat universitària.

En conjunt, els serveis i recursos de suport a l'aprenentatge són adequats i accessibles, si bé el centre reconeix la necessitat de continuar millorant l'eficàcia de la comunicació i la percepció dels serveis d'orientació per part de l'estudiantat.

Dimensió 7: Implantació del SGIQ i Resultats Acadèmics

7.1 Implantació, revisió i millora del SGIQ

Tal com s'ha indicat a la Dimensió 1, la Facultat de Ciències Polítiques i de Sociologia disposa del seu propi Sistema de Garantia Interna de Qualitat (SGIQ), adaptat a les necessitats i característiques del centre, que constitueix l'eina principal per a la gestió, el seguiment i la millora contínua de les titulacions que imparteix.

El SGIQ de la Facultat s'emmarca en el Sistema de Garantia Interna de Qualitat transversal de la Universitat Autònoma de Barcelona, dissenyat d'acord amb les directrius del programa AUDIT, les recomanacions d'AQU Catalunya i ANECA, i els Estàndards i Directrius Europees per a l'Assegurament de la Qualitat de l'Espai Europeu d'Educació Superior (ENQA). Tant el disseny del SGIQ de la UAB com el del Centre van ser avaluats favorablement per AQU Catalunya el 23 de novembre de 2010.

Així mateix, el SGIQ de la Facultat va obtenir l'avaluació positiva de la seva implantació en el marc del programa AUDIT, i el 26 de febrer de 2021 AQU Catalunya va emetre l'informe favorable d'acreditació institucional de la Facultat de Ciències Polítiques i de Sociologia, fet que confirma la maduresa i l'eficàcia del sistema implantat.

D'acord amb el Manual del SGIQ del Centre, aprovat per la Junta de Facultat el 5 de novembre de 2025, l'equip de deganat rendeix comptes periòdicament del compliment dels objectius de qualitat mitjançant els informes de seguiment i revisió del sistema. El SGIQ es revisa de manera sistemàtica seguint el procés estratègic corresponent, incorporant les propostes de millora derivades de les revisions anteriors, dels informes de seguiment de centre i de titulacions, així com de les avaluacions externes.

En la darrera revisió del SGIQ s'ha dut a terme l'actualització dels processos del centre i del seu mapa. S'han ajustat a la política de qualitat per al nou període de govern 2024-2030. Es tracta de fer més eficient la gestió de la qualitat pel tal de garantir l'assoliment dels objectius del nou període. També té el propòsit de facilitar determinar la traçabilitat de les accions de millora i el seguiment dels resultats acadèmics i institucionals. En concret, les línies principals de la revisió han estat: a) Reassignació dels responsables acadèmics dels processos. Distribució més equilibrada de les tasques entre els diversos membres de l'equip de govern de la facultat. b) Simplificació i reducció del mapa de processos. Agrupar tots els processos relacionats amb la política i gestió del PDI i del PTGAS. Com a conseqüència d'aquesta reducció de mapes es reenumeren els processos de suport de manera que dels 11 inicials en queden ara 7. c) Adequació de tota la documentació a la normativa derivada de l'aprovació dels RD822/2021 de 28 de setembre i la LO 2/2023, de 22 de març, del Sistema Universitari (LOSU) i els Estatuts UAB 2025. d) Revisió de totes les propostes de millora. Eliminació de les ja aconseguides en el mandat anterior i l'adequació de les vigents a l'actual programa de govern impulsat pel nou degà.

El SGIQ no opera de manera formal sinó sistemàtica i mesurada. En el darrer període analitzat:

- Percentatge de processos revisats: 100 % del total de processos actius del mapa han estat revisats i actualitzats. Aprovats per junta de Facultat al novembre de 2025.
- Percentatge d'informes de seguiment presentats en termini: 100 %. Tots els processos revisats han estat acompanyats pel seu informe de seguiment per a la valoració de la Comissió de Qualitat i posteriorment a la Junta de Facultat
- L'anàlisi evolutiva del Pla de Millores dels darrers tres cursos acadèmics evidencia una millora progressiva en la capacitat d'execució i planificació del SGIQ.
- L'assoliment dels objectius estratègics del centre es mesura anualment a través del quadre de comandament i dels indicadors associats. El seguiment es presenta i es

valora en el marc de la Comissió de Qualitat i es formalitza mitjançant l'Informe de Gestió del centre, que el Degà eleva a la Junta de Facultat com a exercici de rendició de comptes institucional. El darrer informe publicat és del curs 2024-2025. Aquest mecanisme permet verificar el grau d'assoliment dels objectius, detectar desviacions i incorporar ajustos al Pla de Millores del curs següent, tancant així el cicle de millora contínua.

El pla de millores del Centre recull de manera integrada totes les propostes de millora derivades del funcionament del SGIQ, dels informes de seguiment i de les avaluacions externes i de totes les titulacions assegurant així un cicle de millora contínua coherent, sistemàtic i alineat amb les línies estratègiques de la Universitat i del Centre.

Taula 7.1 Evolució de l'execució del pla de millores.

Curs	Finalitzades en termini	Finalitzades fora termini	Total finalitzades
2023-24	13%	40%	53%
2024-25	27%	12%	39%
2025-26	59%	4%	63%

En el curs 2023-2024, el 53% de les accions van ser finalitzades, si bé un 40% ho van ser fora de termini, fet que indicava un marge de millora en la planificació temporal i el seguiment operatiu.

En el curs 2024-2025 es produeix un ajust significatiu: es redueix dràsticament el percentatge d'accions finalitzades fora de termini (12%) i augmenta el tancament en termini (27%), indicant un major control de la planificació.

El curs 2025-2026 consolida aquesta tendència amb un 59% d'accions finalitzades en termini i només un 4% fora de termini. Paral·lelament, el percentatge d'accions desestimades es redueix al 7%, i les no iniciades es limiten al 2%, fet que evidencia una major maduresa en la definició inicial de les accions i en la seva viabilitat operativa.

Aquesta evolució mostra una transició des d'un sistema amb execució reactiva (2023) cap a un sistema planificat, monitoritzat i amb elevada capacitat de tancament en termini (2025), reforçant l'eficàcia real del SGIQ com a instrument de millora contínua.

7.2 Resultats dels programes formatius

La Facultat de Ciències Polítiques i Sociologia recull de manera sistemàtica i manté actualitzats els indicadors acadèmics que permeten fer el seguiment del rendiment, la progressió i els resultats de l'estudiantat en totes les titulacions de grau i màster. Aquests indicadors són accessibles a la pàgina web de cada titulació a l'apartat de la titulació en xifres. Aquest seguiment es duu a terme mitjançant els processos del SGIQ vinculats al marc VSMA i es concreta, principalment, en els Informes de Seguiment de les Titulacions (IST) integrats en els Informes de Seguiment de Centre (ISC), així com en l'Informe de gestió presentat pel Degà anualment.

Els indicadors de rendiment acadèmic (taxes de rendiment, d'èxit, d'abandonament i de graduació), de satisfacció dels grups d'interès i d'inserció laboral es fan públics a les planes web de cada titulació, a l'apartat *El grau / el màster en xifres*. La Facultat disposa d'un sistema de dades centralitzat (DATA) que permet a l'equip de deganat, a les coordinacions de titulació i a la gestió de qualitat accedir a un conjunt ampli d'indicadors per al seguiment intern i la presa de decisions.

Els resultats acadèmics descrits s'integren formalment en el procés PC05 – Avaluació de l'estudiantat del SGIQ, que recull i monitoritza anualment els indicadors següents:

- PC05-IND03: Percentatge d'abandonament després del primer any.
- PC05-IND04: Taxa de rendiment per titulació.
- Indicadors complementaris de revisió d'actes i incidències acadèmiques.

Aquests indicadors formen part del quadre de comandament del centre (E02) i són objecte de seguiment anual en el marc dels Informes de Seguiment de Titulació (IST), l'Informe de Seguiment de Centre (ISC) i la Comissió de Qualitat.

Els indicadors disposen de valors de referència i llindars d'alerta, establerts en el procés PC05:

- En el cas de la taxa de rendiment (PC05-IND04), s'estableix com a valor de referència general un percentatge $\geq 90\%$ en graus i $\geq 95\%$ en màsters.
- En el cas de l'abandonament (PC05-IND03), es considera situació d'alerta quan el valor supera la mitjana dels darrers tres cursos o la mitjana de la UAB per titulació equivalent.

Quan es detecta una desviació significativa, la coordinació de titulació activa una anàlisi específica i proposa accions correctores que s'incorporen al Pla de Millores.

En l'anàlisi dels resultats acadèmics des de l'obtenció de l'acreditació institucional, els resultats acadèmics de les titulacions del centre es mantenen globalment estables i en línia amb els valors de la Universitat, tant pel que fa als graus com als màsters universitaris.

Taula 7.2. Evolució taxa rendiment*

Codi RUCT	Estudi	Curs acadèmic	2023/24		2022/23		2021/22	
			Gènere		Gènere		Gènere	
			Nou ingrès	Taxa	Nou ingrès	Taxa	Nou ingrès	Taxa
2500259	Grau en Ciència Política i Gestió Pública	Dona	55	73%	45	74%	42	86%
		Home	32	70%	42	66%	46	87%
		Total	87	72%	87	70%	88	87%
2503778	Grau en Relacions Internacionals	Dona	42	90%	38	93%	43	93%
		Home	18	95%	20	76%	13	88%
		Total	60	91%	58	87%	56	92%
2500262	Grau en Sociologia	Dona	73	59%	74	61%	61	57%
		Home	38	56%	33	57%	40	56%
		Total	111	58%	107	60%	101	57%
Mitjana Facultat								
Mitjana UAB								

*Taxa de rendiment, percentatge d'estudiants matriculats a l'assignatura i que l'han superat respecte el total d'estudiants matriculats a l'assignatura.

Tot i que els resultats dels graus es mantenen globalment estables en la sèrie temporal, el rendiment mitjà de la Facultat se situa sistemàticament per sota de la mitjana UAB. En concret, el centre ha passat del 82% (2021/22) al 81% (2022/23) i al 79% (2023/24), mentre que la UAB s'ha mantingut entre el 86% i el 87% en el mateix període. La diferència s'ha situat, respectivament, en 4, 6 i 8 punts percentuals.

Aquesta divergència s'explica principalment pel comportament diferencial de les titulacions. El Grau en Relacions Internacionals presenta valors elevats i estables (92% el 2021/22, 87% el 2022/23 i 91% el 2023/24), alineats amb els estàndards UAB. En canvi, el Grau en Sociologia mostra valors més moderats (57%, 60% i 58% en els mateixos cursos), fet que incideix de manera determinant en la mitjana global del centre. El Grau en Ciència Política i Gestió Pública

se situa en una posició intermèdia (87%, 70% i 72%), amb una recuperació parcial el darrer curs.

Taula 7.3 Evolució de la taxa d'abandonament* graus

Curs	Ciència Política i Gestió Pública	Relacions Internacionals	Sociologia
2021-22	25%	25%	54%
2020-21	33%	10%	52%
2019-20	26%	12%	54%
2018-19	30%	9%	48%
2017-18	23%		41%
2016-17	31%		58%
2015-16	16%		22%
2014-15	18%		28%

*Taxa de d'abandonament: relació percentual entre els estudiant d'una cohort d'entrada que, sense haver-se graduat, no han estat matriculats ni l'any previst de graduació ni l'any següent, respecte al conjunt dels estudiants de la cohort (MU de 60 ECTS = no matriculats l'any següent del previst per a la seva graduació).

Quant a l'abandonament, les tendències observades són lleugerament creixents en els graus de C. Política i Gestió pública i RR. Internacionals on les mitjanes entre 2017 i 2022 es situarien al voltant del 27% i el 14 % respectivament, però contrastarien amb la registrada en el grau de Sociologia d' un 50%. La valoració d'aquesta tendència en aquest grau ha estat objecte d'atenció i discussió específica en l' informe de seguiment de la titulació (valoració de l' estàndard 6) .

Els Informes de Seguiment del Centre (ISC) han observat que, de manera general, els estudiants amb notes d'accés més elevades (interval 9,01–10 i més) presenten taxes de rendiment molt altes i estables, habitualment per sobre del 90% i, en nombrosos casos, properes al 100%, tant en graus simples com en dobles titulacions. Aquest patró es manté de forma sostinguda al llarg dels cursos acadèmics analitzats.

En els trams de nota d'accés (7,01–8,99), el rendiment es manté en valors adequats i consistents, generalment entre el 75% i el 90%, amb petites variacions segons titulació i curs, però sense indicadors de risc estructural.

En canvi, en els trams d'accés més baixos (5,01–6 i 6,01–7), especialment en alguns graus i dobles titulacions, s'observen majors fluctuacions en les taxes de rendiment, amb valors puntualment inferiors. Aquest comportament és coherent amb el que s'observa en el conjunt del sistema universitari i posa de manifest la importància dels mecanismes d'acollida, orientació i suport en els primers cursos.

Cal destacar que, malgrat aquesta variabilitat inicial, no es detecten patrons de rendiment persistentment baixos associats a cap titulació concreta, i que les dobles titulacions —tot i la seva major exigència acadèmica— mostren també taxes de rendiment elevades en els trams mitjans i alts de nota d'accés.

En resum, aquesta informació semblaria indicar que les diferències de rendiment podrien respondre més a factors d'entrada que no a disfuncions del disseny o del desplegament dels estudis. Aquesta observació estaria en sintonia amb la valoració global dels informes de les titulacions (integrats en el ISC) que confirma que l'estudiantat dels graus del centre assoleix majoritàriament els resultats d'aprenentatge previstos, i que les diferències observades són coherents amb la diversitat de perfils d'accés i amb les característiques acadèmiques de cada titulació. Aquestes evidències reforcen la idoneïtat del disseny dels programes formatius i del seguiment que es realitza des del SGIQ, així com la necessitat de mantenir i reforçar les accions

d'acompanyament en els primers cursos, especialment en aquells estudis amb taxes d'accés més heterogènies.

En aquest sentit poden assenyalar-se un seguit d' accions dels deganats durant el període cobert per aquest informe, orientades a afavorir la millora dels resultats d'aprenentatge particularment en els dos primers cursos. Aquestes accions han estat:

-La programació de cursos propedèutics sobre Mètodes Quantitatius, amb la finalitat de facilitar el seguiment de les assignatures d'aquest contingut . Per tal d'orientar als estudiants en la seva decisió, unes setmanes abans de la convocatòria, són enquestats en base a un qüestionari que avalua diferents vessants del raonament quantitatiu.

- La confecció d'un repositori documental que sota la llicència de creative-commons reculli estudis de casos, exercicis que conformin complements de formació
<https://bit.ly/EstudiosCasoyEjerciciosFCPS-UAB>

- La coordinació d'uns continguts docents compartits en les assignatures de formació bàsica de Sociologia, Ciència Política i Relacions Internacionals del primer curs dels graus (en preparació).

En relació a la satisfacció dels estudiants amb el programa formatiu, els ISC han posat de manifest, de manera recurrent, una baixa participació en les enquestes de satisfacció sobre l'actuació docent. Aquesta situació ha generat diverses propostes de millora. Així, en el cas de la facultat s'han fet actuacions orientades a incrementar la participació, com ara la reserva de temps a l'aula per respondre les enquestes i la difusió dels resultats i del seu impacte en la millora de la docència. Fruit de la implementació d'aquestes millores el percentatge de resposta en les diferents tandes d'enquestes ha anat augmentat progressivament , tal com es mostra a l'indicador PS04-IND01 % de participació a les enquestes semestrals a l'alumnat, Facultat i UAB, i desglossades per titulació Les dades es revisen anualment a l'informe de revisió del procés PS04, així com als seguiments de cada titulació .

En els darrers cursos, l'equip de govern de la Facultat ha impulsat un procés estructurat de revisió de la política docent amb l'objectiu d'analitzar els resultats dels programes formatius des de la perspectiva de l'estudiantat i del professorat.

En aquest marc, durant la tardor de 2024 es van dur a terme grups de discussió amb 76 estudiants dels tres graus principals (segon, tercer i quart curs), organitzats per tal de valorar l'experiència formativa del curs anterior i identificar desajustos entre expectatives, continguts i metodologies docents.

Des de la perspectiva del SGIQ aquest procés s'integra en els mecanismes de seguiment i revisió periòdica dels programes formatiu, assegurant la traçabilitat entre diagnòstics.

Taula 7.4 Evolució taxes rendiment màster

RUCT		PE	Curs	Gènere	N estudiants matriculats	Taxa de rendiment	Nombre d'estudiants matriculats	Taxa de rendiment	Nombre d'estudiants matriculats	Taxa de rendiment
4313335	Ciència Política / Political Science	1118	2024/25	Dona	18	90%	14	96%	15	93%
				Home	7	97%	6	100%	12	91%
				Total	25	92%	20	97%	27	92%
4313500	Gestió Pública	1119	2024/25	Dona	15	95%	21	98%	14	96%
				Home	23	94%	15	90%	23	95%
				Total	38	94%	36	95%	37	95%
4313228	Política Social, Treball i Benestar	1419	2024/25	Dona	23	90%	26	85%	20	82%
				Home	6	88%	9	98%	5	62%
				Total	29	89%	35	89%	25	79%
4318312	Polítiques Educatives per al Desenvolupament Global / Education Policies for Global Development (GLOBED)	1542	2024/25	Dona	15	95%	15	100%		
				Home	4	100%	5	89%		
				Total	19	96%	20	97%		
4313800	Relacions Internacionals, Seguretat i Desenvolupament	1180	2024/25	Dona	37	99%	30	97%	36	94%
				Home	18	98%	16	99%	14	96%
				Total	55	99%	46	98%	50	95%
3500482	Erasmus Mundus en Polítiques Educatives per al Desenvolupament Global / Erasmus Mundus in Education Policies for Global Development	1589	2024/25	Dona	19	100%				
				Home	8	100%				
				Total	27	100%				
4317165	Erasmus Mundus en Polítiques Educatives per al Desenvolupament Global / Erasmus Mundus in Education Policies for Global Development	1443	2023/24	Dona			19	100%	40	93%
				Home			4	100%	8	100%
				Total			23	100%	48	94%

L'anàlisi del rendiment acadèmic dels màsters universitaris impartits per la Facultat de Ciències Polítiques i de Sociologia mostra valors molt elevats i sostinguts en el temps, amb taxes de rendiment i d'eficiència que, en la majoria de programes i cursos analitzats (2021/22–2024/25), se situen per sobre del 95%, tant en modalitat de dedicació a temps complet com parcial. Els resultats presenten, de manera sistemàtica, valors superiors als dels graus, fet coherent amb el perfil de l'estudiantat i el caràcter més especialitzat dels programes.

Taula 7.5 Evolució abandonament màster

Màster Universitari	Codi RUCT	Pla	Cohort d'entrada	Dedicació de l'estudiant	Data de les dades	22/02/2026	
						Gènere	Estudiants de la cohort
Ciència Política / Political Science	4313335	1118	2023/24	Temps complet	Dona	10	0%
					Home	5	0%
					Total	15	0%
				Temps parcial	Dona	1	0%
					Home	1	0%
					Total	2	0%
			Total	17	0%		
			2022/23	Temps complet	Dona	13	8%
					Home	8	13%
					Total	21	10%
				Temps parcial	Dona	1	0%
					Home	1	100%
					Total	2	50%
			Total	23	13%		
			2021/22	Temps complet	Dona	15	7%
Home	4	0%					
Total	19	5%					
Total	19	5%					
Gestió Pública	4313500	1119	2023/24	Temps complet	Dona	14	0%
					Home	9	11%
					Total	23	4%
				Temps parcial	Dona	3	0%
					Home	3	0%
					Total	6	0%
			Total	29	3%		
			2022/23	Temps complet	Dona	8	13%
					Home	18	11%
					Total	26	12%
				Temps parcial	Dona	2	0%
					Home	2	0%
					Total	4	0%
			Total	30	10%		
			2021/22	Temps complet	Dona	10	0%
Home	16	0%					
Total	26	0%					
Temps parcial	Dona	2		0%			
	Home	1		0%			
	Total	3		0%			
Total	29	0%					
2023/24	Temps complet	Dona	13	0%			
		Home	8	0%			
		Total	21	0%			
	Temps parcial	Dona	3	67%			
		Home	3	67%			
		Total	3	67%			
Total	24	8%					
2022/23		Dona	17	12%			

				Temps complet	Home	3	33%
					Total	20	15%
				Temps variable	Dona	1	0%
					Total	1	0%
				Total		21	14%
			2021/22	Temps complet	Dona	12	8%
					Home	5	20%
					Total	17	12%
				Temps parcial	Home	2	50%
					Total	2	50%
				Total		19	16%
Relacions Internacionals, Seguretat i Desenvolupament	4313800	1180	2023/24	Temps complet	Dona	22	0%
					Home	12	0%
					Total	34	0%
				Temps parcial	Dona	2	0%
					Home	2	0%
					Total	4	0%
			Total		38	0%	
			2022/23	Temps complet	Dona	29	7%
					Home	11	0%
					Total	40	5%
				Temps parcial	Dona	5	0%
					Total	5	0%
					Total		45
			2021/22	Temps complet	Dona	21	5%
Home	10	0%					
Total	31	3%					
Temps parcial	Home	1		0%			
	Total	1		0%			
	Total			32	3%		
Total		326	6%				

Les taxes de rendiment són properes al 100%, amb una baixa incidència d'abandonament, inferior al 7% en tots els plans d'estudi i una progressió acadèmica ajustada a la durada prevista dels estudis. Aquest patró és especialment clar en els màsters de Relacions Internacionals, Seguretat i Desenvolupament, Gestió Pública, Política Social, Treball i Benestar i Ciència Política, que mostren una elevada estabilitat dels indicadors al llarg dels cursos.

Els programes amb estructura internacional o de major durada, com els màsters Erasmus Mundus i el màster en Education Policies for Global Development (GLOBED), presenten igualment nivells molt alts de rendiment i eficiència, coherents amb els seus processos de selecció exigents, el perfil altament motivat de l'estudiantat i l'acompanyament acadèmic intensiu que caracteritza aquests programes.

La desagregació per gènere no evidencia diferències estructurals significatives en el rendiment acadèmic, amb valors molt similars entre dones i homes en tots els màsters i cursos analitzats. Així mateix, no s'observen diferències rellevants associades a la dedicació de l'estudiantat (temps complet o parcial), fet que indica una adequada adaptació dels programes a trajectòries diverses.

En conjunt, els resultats confirmen que l'estudiantat dels màsters del centre assoleix els resultats d'aprenentatge previstos, amb indicadors de rendiment, eficiència i finalització molt satisfactoris i alineats amb els estàndards de qualitat de la UAB i d'AQU Catalunya. Aquestes

dades avalen la solidesa del disseny dels programes formatius, l'adequació dels mecanismes de seguiment i l'eficàcia de les accions de suport i tutorització desplegades pel centre.

Taula 7.5: Resultats preguntes satisfacció de les persones titulades, enquesta de persones titulades UAB.

Pregunta	2023				2022				2021			
	GRAU 108	Grau UAB	MU 108	MU UAB	GRAU 108	Grau UAB	MU 108	MU UAB	GRAU 108	Grau UAB	MU 108	MU UAB
La formació rebuda m'ha permès millorar les habilitats comunicatives	3,63	3,76	SD	SD	3,91	3,79	SD	SD	3,75	3,78	SD	SD
La formació rebuda m'ha permès millorar les competències personals (nivell de confiança, lideratge, aprenentatge autònom, presa de decisions, resolució de nous problemes, anàlisi crítica, treball en equip, etc.)	4,09	4,14	4,16	3,78	3,99	3,81	3,9	3,7	3,94	3,84	3,89	3,8
La formació rebuda m'ha permès millorar les capacitats per a l'activitat professional	3,93	3,89	4,4	3,96	3,58	3,41	3,57	3,75	3,6	3,81	3,64	3,81
Estic satisfet/a amb la titulació	3,6	3,89	4,23	3,81	3,82	3,37	3,87	3,66	3,91	3,88	4	3,71

L'anàlisi de les enquestes de satisfacció (2021–2023) mostra que els estudiants valoren positivament l'assoliment de competències personals i professionals, amb puntuacions sostingudes per sobre de 3,8 sobre 5 en la majoria d'ítems i amb una evolució favorable en competències transversals (4,09 el 2023 en grau; 4,16 en màster).

En relació amb les capacitats per a l'activitat professional, s'observa una millora significativa el 2023 (3,93 en grau; 4,4 en màster), situant-se en línia o per sobre de la mitjana UAB.

La satisfacció global amb la titulació es manté en valors positius, si bé el 2023 s'observa una lleugera disminució en grau (3,6), inferior a la mitjana UAB (3,89), fet que ha estat objecte d'anàlisi específica mitjançant grups de discussió amb estudiants el curs 2024-2025.

Els resultats dels màsters universitaris presenten nivells molt elevats de satisfacció (4,23 el 2023), consolidant la percepció d'adequació del disseny formatiu i de l'acompanyament acadèmic.

Aquests indicadors es monitoritzen en el procés PC05 i en el seguiment anual de titulació, amb activació d'anàlisi qualitativa quan es detecten variacions significatives.

Les dades de satisfacció utilitzades en aquesta anàlisi provenen de les enquestes institucionals de la Universitat Autònoma de Barcelona. El disseny metodològic, el tractament estadístic i la validació de les dades no depenen de la Facultat, sinó que es regeixen pels protocols institucionals de la UAB, públicament disponibles.

Per a cada curs acadèmic es disposa de:

- Nombre de respostes recollides per titulació.
- Percentatge de participació respecte a l'estudiantat matriculat.
- Informació metodològica sobre l'escala de resposta i tractament de dades.

Quan es detecten variacions rellevants en els indicadors de satisfacció, aquestes s'analitzen conjuntament amb altres fonts qualitatives (grups de discussió, Canal OPINA, reunions amb delegats), reforçant així la robustesa interpretativa dels resultats.

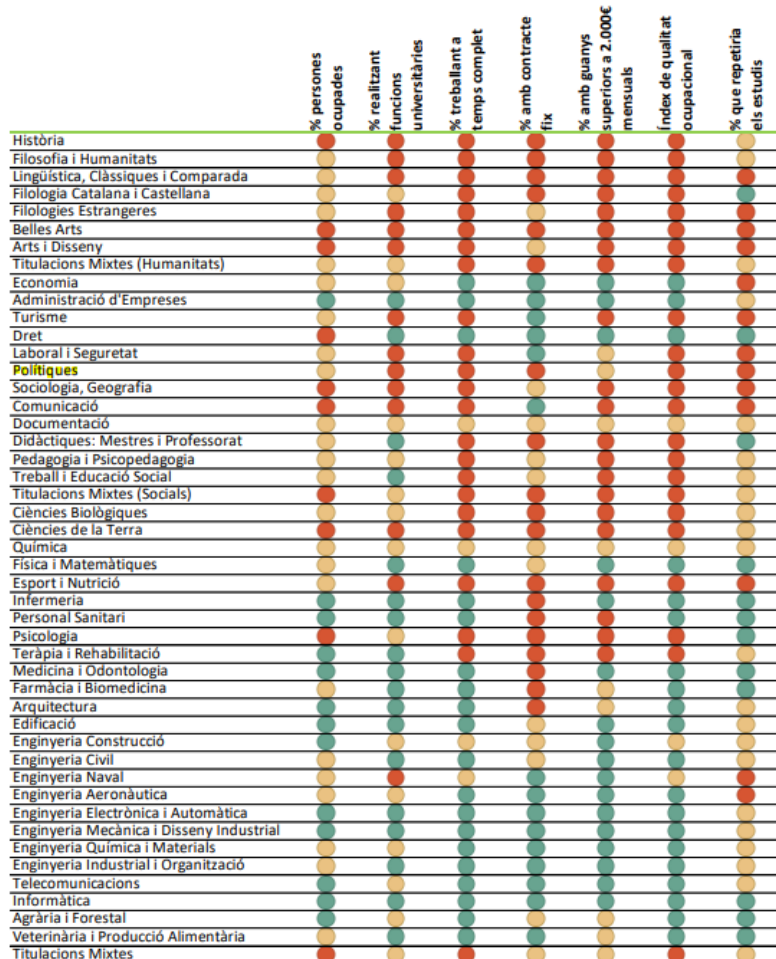
Les enquestes institucionals poden consultar-se públicament a la [pàgina web d'enquestes de persones graduades de la UAB](#)

Finalment, el centre fa un seguiment sistemàtic de la inserció laboral de les persones titulades. Les dades d'inserció laboral, utilitzades per al seguiment dels resultats dels programes formatius, es fonamenten en l'Enquesta d'inserció laboral de titulats que, des de l'any 2001, es realitza conjuntament per les universitats catalanes en col·laboració amb AQU Catalunya amb una periodicitat triennal.. Dels resultats de l'estudi la facultat presta especial atenció a:

Gràfic 7.1.

> Diferències significatives entre subàmbits

Figura 59. Comparativa de la inserció laboral i la qualitat de la formació per subàmbit detallat (2023)



L'anàlisi comparativa per subàmbits de coneixement de l'Informe d'Inserció Laboral 2023 d'AQU Catalunya situa els estudis de l'àmbit de Ciències Socials —i específicament el subàmbit de Sociologia i Geografia— en valors intermedis pel que fa a ocupació, adequació entre estudis i feina i qualitat ocupacional, en coherència amb el patró general observat al sistema universitari català.

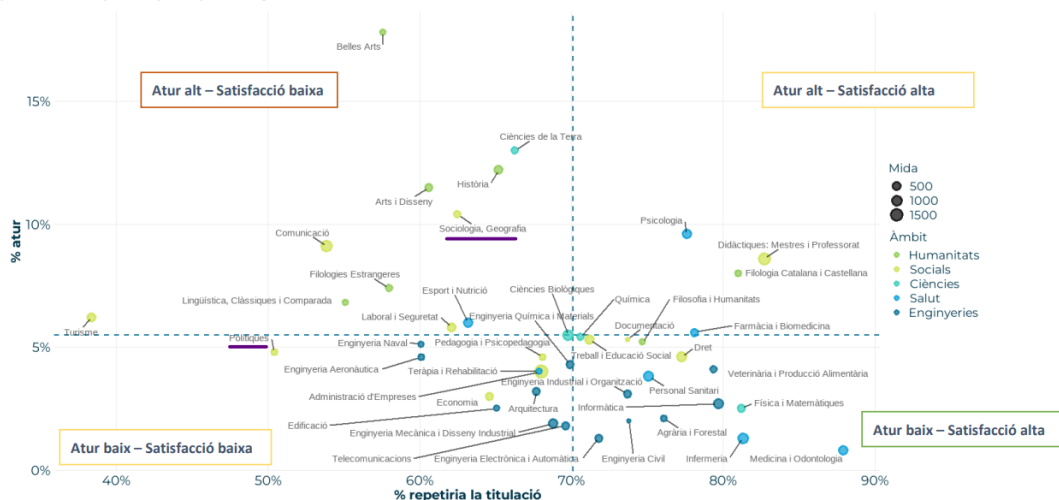
A diferència d'àmbits com les enginyeries o les ciències de la salut, que presenten indicadors d'ocupació i salari més elevats, els estudis de ciències socials mostren una inserció laboral caracteritzada per una major diversitat de sortides professionals, itineraris més flexibles i trajectòries d'especialització progressiva.

En aquest context, els resultats de les titulacions de la Facultat s'inscriuen dins del comportament estructural propi del seu àmbit disciplinari, sense desviacions negatives significatives respecte al subàmbit corresponent.

Aquest posicionament reforça la necessitat —ja incorporada en les línies estratègiques del centre— de continuar desenvolupant [iniciatives de professionalització](#), pràctiques externes, orientació laboral i reforç competencial, amb l'objectiu de millorar l'adequació formació-ocupació i l'índex de qualitat ocupacional.

Gràfic 7.2

Figura 62. Percentatge de persones aturades (només persones actives) i que repetirien la titulació, per subàmbit detallat (les línies horitzontal i vertical representen la mitjana d'aquests percentatges)



La comparativa per subàmbit de l'Informe d'Inserció Laboral 2023 (AQU Catalunya), que creua la taxa d'atur amb el percentatge de titulats que repetirien la mateixa titulació, permet una lectura qualitativa complementària dels resultats de la Facultat.

El subàmbit de Polítiques es posiciona en la franja d'atur baix (entorn del 5%) amb un percentatge moderat de satisfacció retrospectiva (al voltant del 50%). Aquest patró indica una inserció laboral relativament fluida, si bé amb marge de millora en la percepció de valor formatiu a llarg termini.

Pel que fa al subàmbit de Sociologia i Geografia, els indicadors mostren una taxa d'atur lleugerament superior a la mitjana del sistema, però amb un percentatge de satisfacció més elevat (entorn del 60%), fet coherent amb el perfil vocacional i la diversitat d'itineraris professionals d'aquests estudis.

En conjunt, la Facultat no presenta situacions d'atur estructural elevat ni nivells crítics d'insatisfacció, si bé aquests resultats reforcen la pertinència de continuar impulsant accions de professionalització i orientació laboral. En conjunt, els resultats dels programes formatius indiquen que l'estudiantat assoleix els resultats d'aprenentatge previstos i que el SGIQ del centre permet un seguiment efectiu, orientat a la detecció d'àrees de millora i a la implementació d'accions correctores en un marc de millora contínua. El SGIQ del centre també garanteix que aquests resultats acadèmics no es limitin a una descripció retrospectiva, sinó que esdevinguin un element actiu en la presa de decisions. Aquesta informació s'analiza de manera sistemàtica, s'avalua en els òrgans de govern i es tradueix en accions concretes incorporades al Pla de Millores de la Facultat.

Dimensió 8: Informació pública

8.1 Qualitat de la informació

La Facultat de Ciències Polítiques i de Sociologia garanteix la transparència i l'accés obert a la informació mitjançant el web institucional del centre i el portal de Transparència de la UAB, d'acord amb la Llei 19/2014 i el procés PS06 Informació pública i rendició de comptes del SGIQ. S'hi publiquen els plans d'estudis, indicadors de rendiment, informes de seguiment, plans de millora i altres documents rellevants, d'acord amb la Llei 19/2014 de transparència, accés a la informació pública i bon govern.

Aquesta política de comunicació assegura la rendició de comptes davant la comunitat universitària i la societat, i reforça el compromís de la Facultat amb la qualitat, la responsabilitat i la sostenibilitat.

Tal com s'ha anat indicant al llarg d'aquest informe, el principal canal de difusió de la informació pública és la pàgina web de la Facultat, concebuda com l'espai de referència per oferir informació institucional, acadèmica i de gestió generada pels diferents òrgans i unitats del centre en l'exercici de les seves funcions. La informació publicada inclou, entre d'altres, l'oferta formativa, les guies docents, els indicadors acadèmics, els informes de seguiment, el funcionament del SGIQ i els mecanismes de participació i rendició de comptes.

Aquesta informació s'adreça tant a l'alumnat matriculat com a l'alumnat potencial, així com al professorat, a les famílies i a la societat en general, i es presenta de manera estructurada, actualitzada i coherent amb els criteris de transparència establerts per AQU Catalunya i la normativa vigent.

En el cas dels estudis amb projecció internacional, la informació rellevant està disponible també en llengua anglesa.

La Facultat complementa la informació publicada al web amb altres canals de comunicació institucionals, com ara els espais específics del Campus Virtual, que permeten una comunicació directa i immediata amb l'estudiantat, així com amb accions informatives a través de canals institucionals de la UAB.

La Universitat Autònoma de Barcelona manté un compromís ferm amb l'accessibilitat digital, d'acord amb el Reial decret 1112/2018, de 7 de setembre, sobre l'accessibilitat dels llocs web i aplicacions per a dispositius mòbils del sector públic. En aquest marc, els continguts web de la Facultat compleixen les Pautes d'accessibilitat per al contingut web 2.1 (WCAG) del World Wide Web Consortium (W3C), amb l'objectiu de garantir l'accés a la informació al major nombre possible d'usuaris.

Entre les funcionalitats d'accessibilitat implementades destaquen:

- una estructura clara de les pàgines, amb encapçalaments jerarquitats;
- la possibilitat de navegació mitjançant teclat i lectors de pantalla;
- l'ús d'unitats relatives en la mida del text, que permeten ampliar-lo sense pèrdua de contingut;
- la compatibilitat amb diferents navegadors i dispositius.

Les accions orientades a garantir l'accés públic a la informació sobre els graus i màsters universitaris que s'imparteixen a la Facultat de Ciències Polítiques i de Sociologia es duen a terme d'acord amb el procés PS06 Informació pública i rendició de comptes.

L'actualització de la informació pública és una responsabilitat distribuïda entre els diferents serveis de la Facultat d'acord amb el seu àmbit competencial (gestió acadèmica, coordinacions

de titulació, administració, unitat de qualitat), sota la coordinació del/de la Vice-degà/na de Comunicació, Professionalització i TFG.

El sistema d'actualització inclou:

- Revisió anual sistemàtica de les fitxes de titulació i de les pàgines amb informació acadèmica abans dels períodes de preinscripció i matrícula.
- Revisió coincident amb el calendari de seguiment del SGIQ i l'actualització del Pla de Millores.
- Actualització extraordinària sempre que es detecti una modificació normativa o acadèmica rellevant.

La validació dels continguts es realitza per la coordinació de titulació corresponent i la gestió acadèmica abans de la seva publicació.

La darrera revisió completa s'ha realitzat a la pàgina web de qualitat, on s'ha incorporat tota la informació de la revisió del SGIQ així com l'actualització del pla estratègic.

El centre analitza periòdicament els indicadors d'ús del web institucional en el marc del seguiment del procés PS06, incloent:

- Nombre de visites a la pàgina web d'informació sobre les titulacions de la UAB, per tipus d'estudi (Grau, Màster Oficial).
- Resultats de les enquestes de satisfacció de l'estudiantat en relació amb la claredat i accessibilitat de la informació acadèmica.

Aquests resultats es valoren anualment i, quan s'identifiquen dificultats d'accés o comprensió, s'incorporen accions correctores al Pla de Millores del centre.

Així mateix, la informació pública del centre incorpora una perspectiva de gènere i de no-discriminació, tant en els continguts com en el llenguatge emprat, en coherència amb les polítiques d'igualtat de la UAB.

En aquest marc, el centre revisa periòdicament la qualitat, l'actualització i l'accessibilitat de la informació pública a partir dels resultats del SGIQ, dels informes de seguiment i de les aportacions dels diferents grups d'interès, incorporant les millores necessàries al Pla de Millores del centre amb l'objectiu de reforçar la transparència, la rendició de comptes i la confiança en els programes formatius

La UAB d'acord amb el compromís d'accessibilitat digital abans esmentat incorpora en el web del centre:

- Estructura jerarquizada.
- Compatibilitat amb lectors de pantalla.
- Navegació amb teclat.
- Adaptabilitat de mida de text.

Pel que fa a la perspectiva de gènere:

- Els indicadors acadèmics i de qualitat es publiquen desagregats per gènere quan les dades ho permeten.
- En el marc del seguiment anual, s'analitzen possibles diferències rellevants en rendiment, satisfacció i inserció.
- El centre aplica criteris de llenguatge inclusiu en la comunicació institucional, d'acord Guia per a l'ús llenguatge no sexista a la UAB.

8.2 Contingut de la informació

El web institucional de la Facultat de Ciències Polítiques i de Sociologia de la Universitat Autònoma de Barcelona està organitzat de manera estructurada per facilitar l'accés a informació institucional, acadèmica i de servei, amb enllaços directes als processos i serveis rellevants del centre.

El contingut publicat inclou:

1. Informació acadèmica d'estudis oficials
 - Accés directe a l'oferta d'estudis de graus, màsters oficials i mínors impartits per la Facultat, amb enllaços a les pàgines de cada titulació.
 - Continguts sobre l'estructura de cada estudi i accés a documents de referència com ara els plans d'estudis i guies docents.
 - Enllaços directes a tràmits clau: matrícula, calendari d'avaluacions, treball de fi d'estudis (TFE) i informació sobre pràctiques professionals.
 - Enllaços al Sistema de Garantia Interna de Qualitat (SGIQ) i al Canal OPINA per a suggeriments i queixes.
2. Informació d'interès per a l'estudiantat i l'administració acadèmica
 - Serveis específics accessibles des del web: Gestió Acadèmica, Suport Logístic i Punt d'Informació (SLIPI), i Biblioteca de Ciències Socials.
 - Accés a recursos per a estudiants com horaris, pràctiques, informació sobre el pla d'acció tutorial i gestió del treball final de grau.
 - Informació de contacte i suport administratiu per als diferents processos.
3. Informació institucionals i de vida universitària
 - Seccions de notícies i agenda que recullen activitats acadèmiques i institucionals de la Facultat.
 - Enllaços a Campus Virtual, intranet i portals de la mateixa UAB on es pot accedir a més continguts relacionats amb la mobilitat internacional i programes d'intercanvi.
 - Enllaços a instituts i centres vinculats (per exemple, Institut de Govern i Polítiques Públiques, Institut d'Estudis del Treball), que complementen la informació de recerca i activitat acadèmica.

Pel que fa a la publicació de dades i indicadors, el web de la Facultat:

Publica la informació bàsica de cada titulació, amb accés a plans d'estudis, guies docents i informació de serveis acadèmics.

Ofereix enllaços clars a recursos de mobilitat internacional, recursos d'aprenentatge, biblioteca i serveis de suport a l'estudiantat.

Facilita l'accés a l'apartat de SGIQ, on es poden consultar processos i documents de garantia de qualitat.

No obstant això, l'accés a indicadors quantitatius detallats (per exemple: xifres d'inserció laboral, satisfacció desagregada per perfils o dades de visites/ús de continguts específics) requereix consultar documents enllaçats o portals interns que s'actualitzen mitjançant els processos de qualitat, més enllà del web de presentació institucional.