

UAB

Universitat Autònoma de Barcelona

PROTOCOL D'EMERGÈNCIES SERVEI DE GRANGES I CAMPS EXPERIMENTALS



Cerdanyola, Febrer 2021

Aquest protocol ha estat elaborat i signat per
Sergi Perallón Sopena
Tècnic competent per a elaborar plans d'autoprotecció d'interès per a la protecció
civil de Catalunya

Aquest protocol ha estat aprovat i signat per
Ramon Costa Comelles

CONTINGUT

PRESENTACIÓ	6
Document 1: Identificació de la instal·lació. Inventari, anàlisi i avaluació del risc.	7
1.1 Dades bàsiques de la instal·lació.....	8
1.1.1 Identificació de la instal·lació i de la raó social.	8
1.1.2 Identificació de la persona titular, dels responsables i dades en cas d'emergència.	8
1.2 Emplaçament: descripció i plànols, coordenades UTM de l'establiment.....	9
1.3 Accessibilitat per a ajuda externa: descripció i plànols	10
1.3.1 Accessos al Campus de Bellaterra.....	10
1.4 Descripció de la instal·lació.....	13
1.5 Ocupació.	15
1.5.1 Plantilla.....	16
1.5.2 Quadres de presència.	16
1.5.3 Organigrama.	17
1.6 Anàlisi del risc	17
1.6.1 risc intern.	19
1.6.2 Risc laboral (referència limitada als riscos que poden originar emergències).	21
1.6.3 Risc extern.....	22
1.6.4 MANCA DE RECURSOS/SUBMINISTRES.....	23
1.6.5 Avaluació de les condicions d'evacuació.	25
1.6.6 Avaluació de les condicions de confinament.....	26
1.7 Plànols.....	27
DOCUMENT 2	27
Inventari i descripció dels mitjans i mesures d'autoprotecció.....	28
2.1 Mitjans materials disponibles.....	29
2.2 Mitjans humans disponibles	33
2.3 Mesures correctores de risc i d'autoprotecció.....	33
2.4 Plànols.....	34
DOCUMENT 3	35
Manual d'actuació.....	35
3.1 Objecte.....	36

3.2 Identificació i classificació de les emergències.....	36
3.2.1 En funció de la gravetat	36
3.2.2 En funció de l'ocupació i els mitjans humans	37
3.2.3. En funció de l'abast.....	37
3.2.4 En funció del nivell d'activació.....	37
3.3 Equips d'emergència.....	38
3.3.1 Equips d'emergència i funcions	39
3.3.2 Nomenament dels equips d'emergència	42
3.4 Accions a realitzar (per a cada risc).	43
3.4.0 Consideracions prèvies	43
3.4.1 Detecció i alerta.	44
3.4.2 Comunicacions i alarma.	45
3.4.3 Intervenció.	45
3.4.4 Evacuació.....	46
3.4.5 Confinament.....	47
3.4.6 Prestació de les primeres ajudes.	48
3.4.7 Protocols específics segons l'emergència.....	49
3.5 Fitxes d'actuació	51
3.6 Integració en plans d'àmbit superior.....	52
3.6.1 Coordinació a nivell directiu.....	52
3.6.2 Coordinació a nivell operatiu	52
DOCUMENT 4	53
Implantació, manteniment i actualització.....	53
4.1 Responsabilitat i organització.....	54
4.1.1 Responsables de la implantació.....	54
4.2 Programa d'implantació, formació i divulgació.	54
4.3 Programa d'exercicis i simulacres.....	55
4.4 Programa de manteniment.	55
4.5 Actualització del protocol.	55
4.5.1 Actualització.....	55
4.5.1 Revisió.....	56
Annexos	57

Annex 0. SERVEIS MINIMS.	57
Annex 1. Directori de comunicacions.	59
Annex 2. Formularis per a la gestió de les emergències.	60
Annex 3. Plànols.....	61

L'objectiu d'aquest protocol d'emergències és establir l'estructura mínima necessària i els mecanismes d'actuació en cas d'emergència a fi d'assegurar la protecció de les persones i dels animals confinant-les o bé evacuant-les, i reduir al mínim les possibles conseqüències humanes i/o econòmiques que es podrien derivar d'una situació d'emergència del Servei de Granges i Camps Experimentals (SGCE) de la Universitat Autònoma de Barcelona.

El titular de l'edifici és la UNIVERSITAT AUTÒNOMA DE BARCELONA

El Servei de Granges i Camps Experimentals (SGCE) és una unitat tecnològica dels serveis científicotècnics que dona servei a la docència i a la recerca realitzades pels diferents Departaments i Instituts de la Universitat Autònoma de Barcelona, que requereixen d'assaigs experimentals amb animals i vegetals.

Mitjançant aquest protocol, la UAB estableix les bases per al compliment dels articles 14, 20, 24 i 31 de la Llei 31/1995, de prevenció de riscos laborals; de la Llei 4/1997, de protecció civil de Catalunya.

El protocol d'emergències segueix l'estructura establerta al Decret 30/2015, tot i que el SGCE **no està afectat pel mateix**, atès que l'ocupació de l'edifici docent es troba en xifres molt inferiors a 1000 (número mínim per que tingués una afectació local).

Aquest protocol segueix a més les directrius marcades pel Pla d'Autoprotecció General del Campus de la UAB com a model i integrador dels plans locals dels edificis.

Per tant, és de compliment obligat per a tots els treballadors de la UAB adscrits al SGCE i per a totes les persones que siguin a les seves dependències, en cas que el protocol sigui activat.

L'aprovació del protocol correspon al Cap d'emergència i director(a) del protocol del SGCE, i la seva redacció i aprovació ha de ser comunicada en el ple del Comitè de Seguretat i de Salut.

Les dades que s'han fet constar en aquest protocol, vàlides a data d'avui, han estat proporcionades per les següents fonts:

- Les dades externes (coordenades, risc industrial, plans especials, ...) han estat extretes de la pàgina web oficial de la Generalitat de Catalunya.
- Les dades internes (construccions, activitats, ocupacions, treballadors, horaris, activitats) han estat facilitades a l'autor pel SGCE, per les àrees de la UAB implicades així com les obtingudes de les visites realitzades per aquest tècnic al SGCE.

DOCUMENT 1: IDENTIFICACIÓ DE LA INSTAL·LACIÓ. INVENTARI, ANÀLISI I AVALUACIÓ DEL RISC.

1.1 DADES BÀSIQUES DE LA INSTAL·LACIÓ.

Servei de Granges i Camps Experimentals

1.1.1 IDENTIFICACIÓ DE LA INSTAL·LACIÓ I DE LA RAÓ SOCIAL.

Dades generals	
Nom	Servei de Granges i Camps Experimentals Universitat Autònoma de Barcelona
Adreça postal	Camí de les Granges Campus de la UAB 08193 Bellaterra (Cerdanyola del Vallès) Barcelona.

1.1.2 IDENTIFICACIÓ DE LA PERSONA TITULAR, DELS RESPONSABLES I DADES EN CAS D'EMERGÈNCIA.

Dades de contacte en cas d'emergència	
Director(a) del protocol	Ramón Costa Comellas
Telèfons	93 581 34 40 o 93 581 1937
Telèfon fora de jornada	Mòbil: 690 621 391 i 6648 si es truca des del campus
Correu electrònic	Ramon.costa@uab.cat s.granges.camps@uab.es

Identificació de les persones titulars de l'activitat	
Rector	Javier Lafuente Sancho
Raó social	Universitat Autònoma de Barcelona
Adreça	Edifici Rectorat, Campus Universitari 08193 Bellaterra (Cerdanyola del V.)
Telèfon	93 581 1950
Fax	93 581 4142
Correu electrònic	a.prevencio.assistencia@uab.cat

Titular de la direcció del protocol i responsables	
Nom del director(a) del protocol	Ramón Costa Comellas
Nom del cap d'emergència	Ramón Costa Comellas
Telèfon	93 581 34 40 o 93 581 1937
Mòbil	690 621 391 i 6648 si es truca des del campus
Correu electrònic	Ramon.costa@uab.cat s.granges.camps@uab.cat

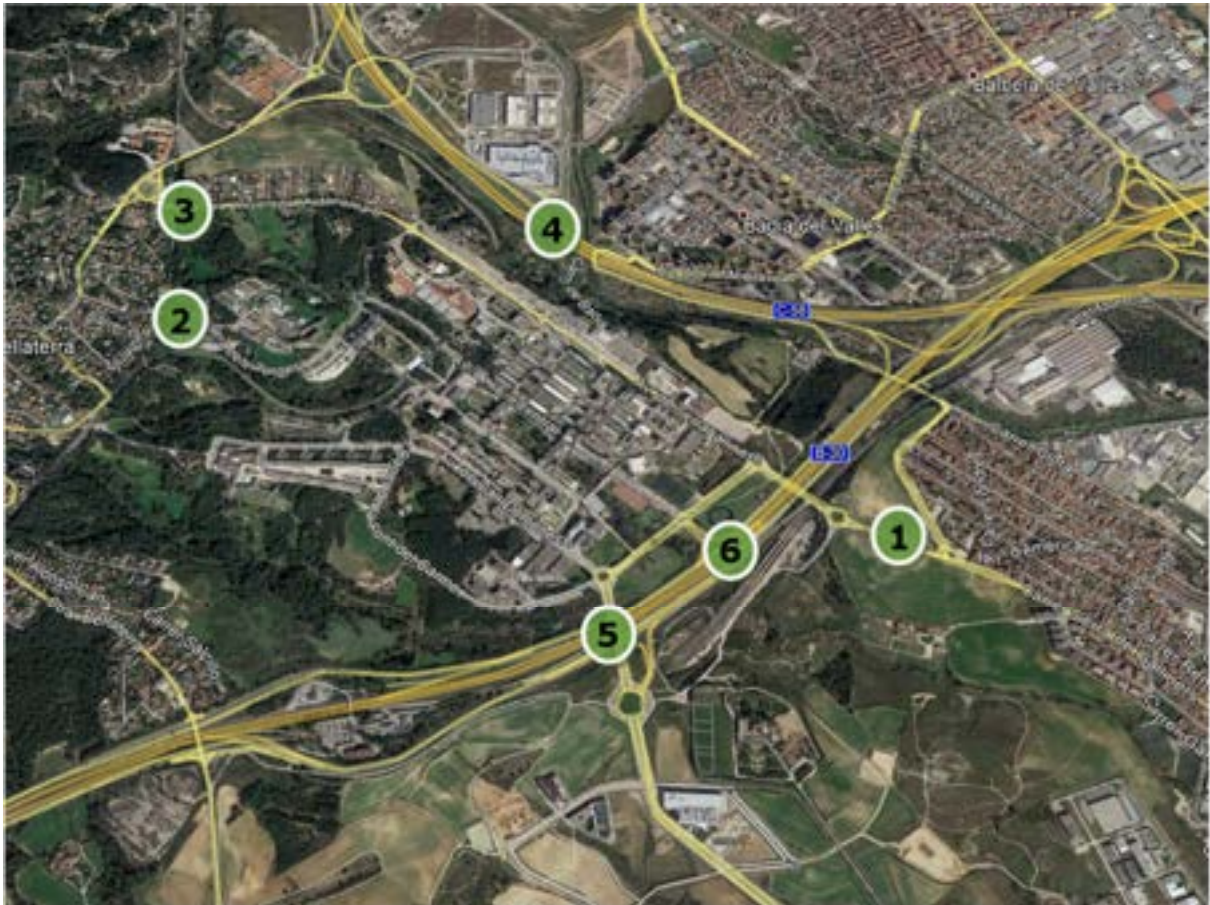
1.2 EMPLAÇAMENT: DESCRIPCIÓ I PLÀNOLS, COORDENADES UTM DE L'ESTABLIMENT.

Descripció	<p>El Servei de Granges i Camps Experimentals està ubicat al Campus de Bellaterra de la Universitat Autònoma de Barcelona. L'espai de granges, ocupa una superfície aproximada de 4 ha. i el recinte està limitat amb un tancat perimetral de reixa tipus ramadera.</p> <p>En aquest espai s'hi ubiquen, d'una banda, construccions dedicades a granges d'animals petits i grans, magatzem, vestidors, despatxos, etc. i, d'altra, zones exteriors d'estada i trànsit d'animals.</p> <p>Les zones exteriors són, principalment, zones arbòries.</p> <p>Les construccions són de dimensions reduïdes i amb moltes sortides, de forma que qualsevol recorregut d'evacuació fins a l'exterior no arriba mai al 25 metres</p> <p>L'espai té una superfície construïda de 3082,33 metres quadrats edificats.</p> <p>Les cotes es situen entre els 180 metres i els 140 respecte el nivell del mar.</p> <p>Per altre banda el Servei també s'ocupa dels camps de cultiu i dels camps experimentals, fora del perímetre comentat anteriorment i que queda recollida en la següent imatge.</p>
Coordenades UTM (ETRS89, fus 31T) (Font mapa de riscos de Protecció Civil de Catalunya)	
X: 424548	Y: 4595236



Plànol 1 Emplaçament Servei de Granges i Camps experimentals

1.3.1 ACCESSOS AL CAMPUS DE BELLATERRA



Plànol 2 Accessos al Campus de Bellaterra

Accessibilitat al campus de Bellaterra:

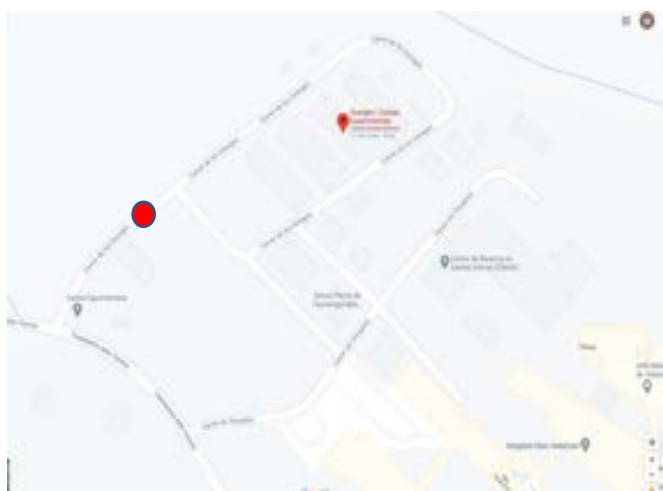
1. Accés des de i cap a Cerdanyola del Vallès, a través de l'avinguda Serra de Galliners.
2. Accés des de i cap a Bellaterra, a través de la travessera dels Turons.
3. Accés des de i cap a Sabadell, a través de la carretera Sabadell-Bellaterra.
4. Accés des de i cap a Barcelona, a través de l'autopista C-58
5. Accés des de i cap a Barcelona, a través de l'autopista AP-7/B-30, mitjançant el pont nou que connecta l'autopista amb la rotonda de Medicina (direcció Girona) i cap el Camí Ral que connecta Sant Cugat amb Cerdanyola del Vallès.
6. Accés des de i cap a Barcelona, a través de l'autopista AP-7/B-30 (direcció Lleida)

ACCESSOS VIARIS AL RECINTE DE LES GRANGES DEL SGCE				
ACCÉS	TIPUS	SENTIT	APARCAMENT	AMPLE
1 Principal (vehicles) Travessera dels Turons	VIAL	Doble	No	6m
2 Accés vianants i vehicles des de la Facultat de Veterinària per C/ de les Granges	VIAL	Doble	No	5,8m
2 Accés vianants principal des de la Facultat de Veterinària pel C/ de les Granges (molinet)	Torn	Doble	No	1 m
3 Accés vianants a Gosseres - Necròpsies	Camí	Vianants	No	1,8m
4 Camí de terra accés a gosseres (eix central).	Camí	Únic	No	2m
5 Accés no operatiu C/ Hospital	VIAL	Doble	Davant porta	4m



Plànol 3 Accessos viaris al Servei de Granges i Camps experimentals

Punt de recepció d'ajudes externes



C/ de les Granges cruïlla amb Travessera dels Turons:

Coordenades UTM (ETRS89, fus 31T) X UTM : **424395** Y UTM : **4595175**

En el punt de recepció d'ajudes externes, el tècnic de granges integrat en l'equip d'emergències o el personal de seguretat, si així s'estipula pel cap d'emergències, facilitarà l'accés al recinte i acompanyarà als equips fins al lloc de l'emergència.



Foto 2 Accés principal de vianants, des de la Facultat de Veterinària



Foto 3 Accés vianants gosseres-necròpsies



Foto 4 Accés des de rotonda Av. Eix central



Foto 5 Accés no operatiu darrera SPTA



Foto 1 Accés principal per a vehicles

1.4 DESCRIPCIÓ DE LA INSTAL·LACIÓ

Les granges del SGCE, ocupen un espai annex a la Facultat de Veterinària.

El SGCE està registrat:

- ✓ com a explotació ramadera (marca oficial 227AM; codi REGA ES082660002257)
- ✓ com a Centre de Cria i Usuari d'Animals d'Experimentació (B9900042).
- ✓ A més, i degut a altres activitats desenvolupades per personal de la Facultat de Veterinària, el SGCE inclou un Centre de Recollida de Material Genètic (nº registre B6100917. Codi Zootècnic, recollida de semen: ES09RS01E)



Plànol 4 Distribució de les Instal·lacions del SGCE de la UAB

En la taula següent hi ha el llistat de les instal·lacions i les espècies que les ocupen o poden ocupar-les. Les sales indicades com “polivalent” son espais diàfans, i permeten allotjar animals de diferents espècies, tant en gàbies com en corrals o adaptant el sistema d’allotjament necessari segons necessitats.

Totes les naus són d’una sola planta a excepció de la nau 2 que té altell en una part de la nau i una segona planta amb un despatx i un menjador.

Tot i que al registre com a Centre Usuari d’Animals d’Experimentació (B990042) s’inclouen les naus 12 (Quiròfans Experimentals) i 13 (Sala de Necròpsies), la gestió interna d’aquests espais no depèn de la direcció del SGCE. Per tant, aquests espais no estan afectades per aquest protocol.

 Explotació Ramadera Centre Usuari d'Animals d'Experimentació Centre de Recollida de Material Genètic													
Edifici	Funció	m2	Àrea	OVI	CAB	BOV	POR	AUS	CON	GOS	EQU	NO	TEM
Nau 1	ER	171	Corrals		CAB								
			Places			BOV							
			Laboratori										
CUAE	285	Sales Polivalents	OVI	CAB		POR	AUS	CON					
		Magatzem i Neteja											
Nau 2	General	39	Sala de pinsos										
		77	Zona Oficines i tallers										
		568	Magatzem General										
Nau 3	ER	380	Àrea Principal	OVI	CAB								
		14	Zona oficines										
		62	Sala munyir/tancs de llet										
Nau 4	CRMG	129	Boxes d'equins								EQU		
		50	Sala d'exploració										
		26	Laboratori i passadís										
	CUAE	106	Sales Polivalents	OVI	CAB		POR	AUS	CON				
		41	Estufes + passadís										
		149	Sales Porcí+vestid+s.maneig				POR						
Nau 5	General	106	Vestidors										
Nau 6	ER	0	Sales per exploració										
		0	Magatzem										
Nau 7	ER	0	Corrals	OVI	CAB								
Nau 8	CUAE	0	Corrals	OVI	CAB								
Nau 9	ER	0	Gàbies						CON				
Nau 10a	CUAE	0	Àrea principal							GOS			
		0	Sala d'ambient Controlat							GOS			
		0	Àrea de personal i magatzem										
		0	Sala d'exploració										
Nau 10b	CUAE	162	Sala de gossos de docència						GOS				
Nau 11	CUAE	0	Àrea de corrals	OVI	CAB	BOV							
		0	Bàscula + Tancat exterior										
Nau 12	CUAE	0	Quiròfans Experimentals	OVI	CAB		POR		CON	GOS			
Nau 13	General	0	Sala de Necròpsies										
Àrea 14	CUAE	0	Gàbies individuals	OVI	CAB	BOV							
Àrea 15	ER	0	Tancats Exteriors (x2)	OVI									
Àrea 16	ER	0	Tancats Exteriors (x4)	OVI							EQU		
Àrea 17	ER	0	Tancat Exterior			BOV							
Àrea 18	CRMG	0	Tancat Exterior								EQU		
Àrea 19	General	0	Femer										

Taula 1 Instal·lacions

OVI ovi; **CAB** cabrum; **BOV** boví; **POR** porcí; **AUS** aviram; **CON** conills; **GOS** gossos; **EQU** equins; **NO** no s'allotgen animals; **TEM** ubicació temporal d'animals;

ELS BÉNS ANIMALS DEL SGCE

Les Granges del SGCE tenen entrades i sortides d'animals, tot i així, es pot considerar que, de forma ordinària i com a mínim, hi ha els conjunts d'animals següents:

- Ramat de 400 ovelles
- Ramat de 50 cabres
- Conjunt de 20 equins (8 a les naus i 12 a fora)
- 4 vaques
- 18 vedells^(*)
- 200 pollastres^(*)
- 60 gallines^(*)
- 100 porcs^(*)
- 30 gossos
- 200 conills^(*)

En determinades èpoques de l'any aquest nombre d'animals pot créixer lleugerament.

Els que estan marcats amb ^(*) són animals temporals que estan en el servei per curts períodes de temps.

Les modificacions en tipus o nombre no signifca un entrebanc per a la finalitat del protocol i les actuació aquí descrites.

1.5 OCUPACIÓ.

Les naus i les diferents àrees del servei, no tenen ocupants de forma permanent, excepte en la nau 2 on hi ha el despatx, on poden haver-hi dues persones una bona part de la jornada laboral i el menjador que esta ocupat per els treballadors un màxim d'una hora el dia. En la resta d'espais es desenvolupen diferents activitats de forma puntual, per part dels treballadors del servei o activitats docents. Aquestes ocupacions puntuals, dels espais descrits és la següent:

- **Nau 1:** Ocupació màxima 25 persones.
- **Nau 2:** Ocupació màxima 5 persones.
- **Nau 3:** Ocupació màxima 25 persones.
- **Nau 4:** Ocupació màxima 15 persones.
- **Nau 5 Vestidors:** Ocupació màxima 25 persones. (Segons ratio CTE*)
- **Nau 6 Sales d'exploració:** Ocupació màxima 25 persones.(Segons ratio CTE*)
- **Nau 7 :** Ocupació màxima 20 persones.
- **Nau 8:** Ocupació màxima 20 persones.
- **Nau 9 conills:** Ocupació màxima 10 persones
- **Nau 10a Gosseres:** Ocupació màxima 10 persones.

- **Nau 10b Gosseres docencia:** Ocupació màxima 15 persones.
- **Nau 11: Vedells:** Ocupació màxima 5 persones
- **Àrees exteriors 14, 15, 16, 17 i 18:** Pati d'animals sense ocupació de persones.
- **Àrea 19: Femer :** Sense ocupació de persones.

*Es realitza el càlcul de l'ocupació en funció de la "Tabla 2.1. Densidades de ocupación" del Código Técnico de la Edificación, assignant ocupacions dels espais segons la taula a excepció dels espais que es declara una ocupació superior a la calculada.

Aquesta ocupació no es dona mai a la realitat, ja que les diferents ocupacions són alternatives, no simultànies; per tant, l'ocupació total no és la suma de les ocupacions parcials, l'ocupació total no supera les 60 persones en tot el recinte.

1.5.1 PLANTILLA.

La plantilla de treballadors que té la seva jornada laboral localitzada principalment en el Servei de Granges i Camps experimentals està composta per 12 persones:

- ✓ 1 Director(a) tècnic
- ✓ 10 Personal tècnic especialista laboral
- ✓ 1 Assessor(a) de Benestar Animal

Durant el període lectiu, depenent del mes i del dia, a més dels treballadors, pot haver-hi diferents grups d'estudiants en pràctiques més el professorat corresponent, el que suposa la presència d'entre 10 i 50 persones externes en el SGCE.

També poden visitar els espais alumnes o investigadors que estiguin fent un treball de recerca sense tenir uns horaris concrets.

L'accés al servei queda registrat , però per efectes d'aquest pla cal fer constar que no sempre es té coneixement dels ocupants que hi ha al Servei de Granges i Camps Experimentals en un moment donat. En la nau 4, hi ha el centre CRMG, on diàriament hi ha investigadors fent controls, sense un horari fix.

Altres personal

Una persona del servei de neteja, contractat per la UAB, fa la neteja en diferents espais del Servei de Granges i Camps Experimentals entre les 6 i les 9.00h .

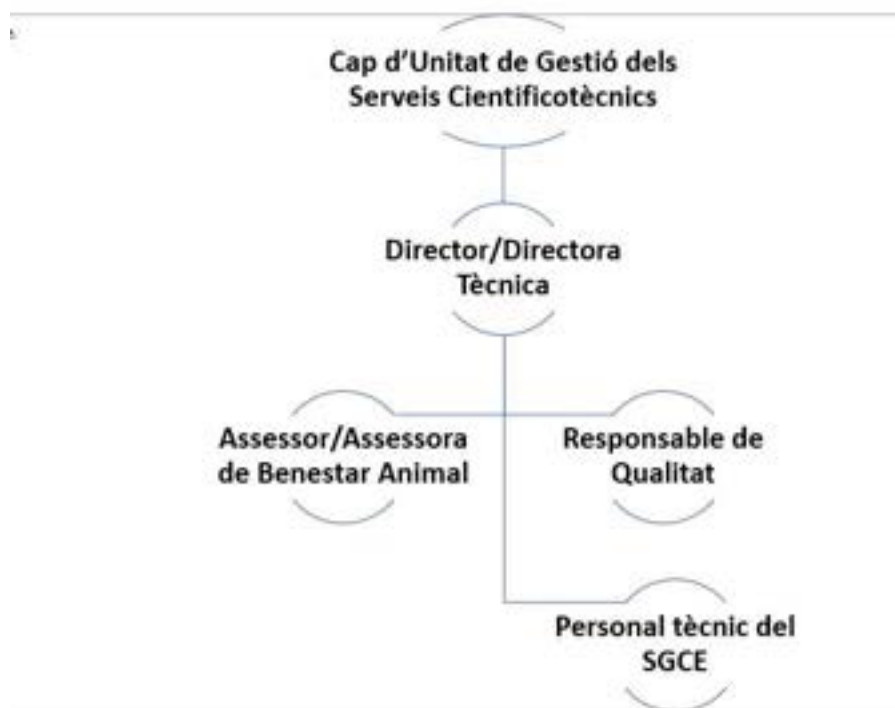
En algunes ocasions hi ha empreses de manteniment o de control de plagues o d'altres que fan els seus serveis en la granja

1.5.2 QUADRES DE PRESENCIA.

El personal del Servei cobreix els horaris següents:

- De 7 a 20 hores els dies feiners
- Caps de setmana i festius de 7 a 17 hores, excepte l'estiu que és de 7 a 14 hores

1.5.3 ORGANIGRAMA.



1.6 ANÀLISI DEL RISC

En aquest apartat s'examinen els riscos que poden afectar a la instal·lació, classificant-los en:

- ✓ Riscos interns
- ✓ Laborals amb afectació per a la protecció civil
- ✓ Riscos externs.
- ✓ Manca de recursos/subministres

La valoració dels riscos es realitzarà seguint la metodologia de la llei de riscos laborals, fent una valoració de dues escales: Severitat del dany per Probabilitat de que el dany es produeixi.

Respecte l'escala **Severitat**, tindrem en compte cinc possibilitats: molt baixa, baixa, mitjana, alta, molt alta. Es consideraran principalment els possibles danys per a les persones, però també per als béns materials i el medi ambient, seguint el que estableix l'article 1 de la Llei 4/1997 de protecció civil de Catalunya.

Aquestes possibilitats es consideraran de la següent manera:

- ✓ **Molt baixa**. Els danys a les persones són inexistents; els danys materials molt reduïts.
- ✓ **Baixa**. Els danys a les persones són inexistents; els danys materials tenen una certa consideració

- ✓ Mitjana. Els danys a les persones poden existir a nivell de necessitar fer ús de primers auxilis i/o els danys materials són considerables i poden comportar l'aturada temporal de l'activitat i el tancament provisional de la instal·lació.
- ✓ Alta. Els danys a les persones poden existir a nivell greu i necessitar fer ús de professionals sanitaris i/o els danys materials són greus i poden comportar el tancament de la instal·lació per un període llarg.
- ✓ Molt alta. Els danys a les persones poden existir a nivell molt greu o ser mortals i i/o els danys materials són molt greus i poden comportar el col·lapse.

Respecte l'escala de la **probabilitat**, contemplarem quatre possibilitats, des de molt baixa fins a alta, i tindrem en compte l'existència o no d'antecedents. La previsió es referirà als propers anys.

- ✓ Molt baixa. No s'ha produït mai i no es considera probable que s'arribi a materialitzar aquest risc.
- ✓ Baixa. No es disposa de dades o no s'ha produït, encara que és possible que es materialitzi alguna vegada en els propers anys.
- ✓ Mitjana. S'ha produït una vegada i és possible que es materialitzi alguna vegada més en els propers anys.
- ✓ Alta. S'ha produït més d'una vegada.

Una situació que es valorés amb un risc amb probabilitat alta i severitat molt alta implicaria de forma immediata **l'aturada de l'activitat** i l'establiment de mesures correctores per part de la institució fins a aconseguir reduir la probabilitat prevista.

TAULA DE L'ANALISI DE RISC

GRAU DE SEVERITAT	PROBABILITAT DE MATERIALITZACIÓ DEL RISC			
	Molt baixa	Baixa	Mitjana	Alta
Molt baixa	Irrellevant	Irrellevant	Molt baix	Baix
Baixa	Irrellevant	Molt baix	Baix	Mitjà
Mitjana	Molt baix	Baix	Mitjà	Alt
Alta	Baix	Mitjà	Alt	Molt alt
Molt alta	Mitjà	Alt	Molt alt	Extremadament alt

1.6.1 RISC INTERN.

Per Risc intern s'entén tots aquells que es puguin generar dins de la instal·lació per la seva pròpia activitat o per alguna altra causa (antròpic per exemple).

1.6.1.1. INCENDI

Es considera incendi com un foc no controlat per l'home, que es pot estendre per tot un edifici o terreny i generar una afectació a les persones, als béns i/o al medi ambient.

El Campus de la UAB disposa de moltes zones verdes amb arbrat, matolls, gespa, etc. A més està situat entre molta zona boscosa. Les granges del SGCE estan ubicat en aquest tipus de terrenys.

En general, la majoria de les naus tenen una càrrega de foc baixa. Malgrat això:

- ✓ **Nau2:** Hi ha un magatzem d'uns 328 m² i 6.45m d'alçada. En aquest magatzem, hi ha el menjar pels animals (pinso, palla alfals,...) i s'emmagatzemen els materials que s'utilitzen per fer el llit (serradures virostes, palla...). També hi ha un dipòsit de gasoil de 1000l . Aquesta nau té una elevada càrrega de foc quan el magatzem està ple.
- ✓ **Femer:** És un espai amb risc de generar-se un incendi per combustió espontània originat per la calor produïda per la fermentació bacteriana i és per aquest motiu que s'ha reduït l'aportació de materials secs que són fàcilment combustibles

VALORACIÓ DE LA SEVERITAT: Un incendi a les naus pot produir danys a les naus però per la baixa ocupació no a les persones.

Un incendi a l'espai exterior pot produir danys a les instal·lacions i als animals, per la qual cosa es considera una severitat **MITJANA**

VALORACIÓ PROBABILITAT:

- **Historial de la instal·lació:** Hi ha un precedent d'incendi al femer. Tenint en compte totes aquestes dades es valora la probabilitat com a **MITJANA**

Com a resultat de la valoració: un nivell de severitat mitjana amb una probabilitat mitjana ens dona una valoració de **RISC MITJÀ**

1.6.1.2 EXPLOSIÓ INTERIOR .

VALORACIÓ DE LA SEVERITAT: Les naus no disposen d'instal·lacions de gas natural, excepte la nau 5 que té una instal·lació exterior, per tant estimem que el risc d'una explosió és baix.

La presència d'un dipòsit de gasoil en la nau 2, fa valorar aquesta possibilitat, ja que, en cas de produir-se una explosió, donades les característiques de la instal·lació, es considera que es poden produir danys

importants en la nau 2. Donada la baixa ocupació, difícilment a les persones, per la qual cosa es considera una severitat **ALTA**

VALORACIÓ PROBABILITAT: Tenint en compte totes aquestes dades es valora la probabilitat com a **MOLT BAIXA**

Com a resultat de la valoració: un grau de severitat **ALTA** amb una probabilitat molt baixa ens dona una valoració de **RISC BAIX**

1.6.1.3 FUITA DE GAS.

VALORACIÓ DE LA SEVERITAT: La nau 5 té una instal·lació de gas natural amb la caldera ubicada a l'exterior, en cas de produir-se una fuga, el gas es diluirà a l'aire lliure. No es considera que es pugui produir danys importants a les persones ni a les instal·lacions, per la qual cosa es considera una severitat **BAIXA**

VALORACIÓ PROBABILITAT: Tenint en compte aquestes dades es valora la probabilitat com a **BAIXA**

Com a resultat de la valoració: un nivell de severitat mitjana amb una probabilitat molt baixa ens dona una valoració de **RISC MOLT BAIX**

1.6.1.4 ANTRÒPICS

1.6.1.4.1 AMENAÇA DE BOMBA O PAQUET SOSPITÓS.

VALORACIÓ DE LA SEVERITAT: En cas de produir-se es considera que els danys que es poden produir són importants tant per a les instal·lacions com per a les persones, per la qual cosa es considera una severitat **ALTA**

VALORACIÓ PROBABILITAT: Tenint en compte les dades que es descriuen a continuació, es valora la probabilitat com a **MOLT BAIXA**

- **Historial de la instal·lació:** Hi ha hagut diversos antecedents, al campus de Bellaterra, però no a la instal·lació. El Servei de Granges i Camps Experimentals, no té una ocupació elevada, ni instal·lacions d'especial rellevància que puguin ser objectiu d'un atac d'aquest tipus.
- **Historial d'altres espais docents,** Existeixen d'una falsa amenaça de bomba i un precedent de la col·locació d'un artefacte explosiu desencebat pels TEDAX a les instal·lacions de la UAB. Dins de l'Estat espanyol s'ha produït la col·locació d'explosius a la Universitat de Navarra en diverses ocasions per la banda terrorista ETA.

Com a resultat de la valoració: un nivell de severitat Molt alta amb una probabilitat Baixa ens dona una valoració de **RISC BAIX**

1.6.1.4.2 ALTRES.

Qualsevol situació de risc originada per l'acció humana comportaments antisocials i conductes agressives (atracament, amenaça, baralla, atac violent, sabotatge, etc.).

L'espai del Servei de Granges i Camps Experimentals, pot ser un objectiu d'interès per a realitzar accions de protesta o boicot, per una banda els col·lectius animalistes, que ja han realitzat diverses accions de comunicació i publicitat, però que no han arribat a culminar per diversos motius. Per altre banda, l'espai dels camps experimentals, ja han sofert robatoris (plom de les instal·lacions) i també han sigut ocupats en un parell d'ocasions .

VALORACIÓ DE LA SEVERITAT: En cas de produir-se es considera que els danys que es poden produir són danys importants. En el cas dels col·lectius animalistes poden implicar l'alliberament d'animals i aquests generar riscos importants tant a la pròpia comunitat universitària, com en les diferents vies de comunicació (Carreteres/ autopistes) que hi ha a prop del servei tant per a les instal·lacions com per a les persones, per la qual cosa es considera una severitat **MITJANA**

VALORACIÓ PROBABILITAT

- **Historial de la instal·lació:** Hi ha hagut diversos antecedents de protestes al campus de Bellaterra que han suposat crema de contenidors o trencament de vidres, també es té antecedents d'accions de comunicació d'accions de protesta o boicot. Tenint en compte totes aquestes dades es valora la probabilitat com a **MITJANA**

Com a resultat de la valoració: un nivell de severitat Molt alta amb una probabilitat Baixa ens dona una valoració de **RISC MITJÀ**

1.6.2 RISC LABORAL (REFERÈNCIA LIMITADA ALS RISCOS QUE PODEN ORIGINAR EMERGÈNCIES).

Com a risc laboral es contempla aquells que puguin generar una emergència per a la col·lectivitat (incendi, explosió, fuga). Al marge d'aquests es podria produir, l'**Accident en l'ús de vehicles o maquinària agrícola:** Aquest, podria suposar un accident amb múltiples víctimes. Aquesta emergència sanitària suposarà l'activació del pla.

VALORACIÓ DE LA SEVERITAT: En cas de produir-se es considera que els danys que es poden produir danys importants tant per a les instal·lacions com per a les persones, per la qual cosa es considera una severitat **ALTA**

VALORACIÓ PROBABILITAT

- **Historial de la instal·lació:** Hi ha hagut diversos antecedents, d'accidents per aquest ús, els resultats han estat afectació individual i desperfectes en una nau per impacte d'un vehicle que es va desfernar (Foto 6). Tenint en compte totes aquestes dades es valora la probabilitat com a **BAIXA**

Com a resultat de la valoració: un nivell de severitat Alta amb una probabilitat Baixa ens dóna una valoració de **RISC MITJÀ**



Foto 6 Accident per vehicle

Per a emergències sanitàries individuals, s'actuarà d'acord amb els protocols interns d'emergència sanitària.

1.6.3 RISC EXTERN.

Inclou els riscos que són aliens a l'edifici i a l'activitat pròpia desenvolupada a l'edifici. Normalment relacionats amb els fenòmens meteorològics o bé de les activitats de tercers.

Suposen l'activació del pla d'autoprotecció general del Campus i per tant les ordres d'activació i les consignes a seguir es transmetran des del Comitè de Situacions d'Emergència General ubicat al Rectorat.

En cas d'activació tots els equips locals es posen a les ordres d'aquest Comitè.

- Incendi forestal o d'edificis contigus
- Condicions meteorològiques extremes
- Moviments sísmics
- Riscos associats al transport de mercaderies perilloses
- Risc industrial
- Accident aeri
- Brot infecció
- Altres

No es desenvolupen els riscos descrits ja que podreu trobar més informació al Pla d'Autoprotecció General Campus de Bellaterra, consultable a la intranet a: <http://www.uab.cat/doc/bellaterra>.

Tot i així cal destacar que en aquestes situacions adverses que sovint, impliquen el tancament del campus, el SGCE, aplica el criteri de serveis mínims i la gestió del risc és la mateixa que s'aplica en el cas de manca de subministraments, però a més cal tenir en compte que:

- Forts vents que poden implicar accidents en les instal·lacions i deixar els animals en situacions vulnerables:
- Temperatures extremes que poden implicar la congelació de la xarxa de subministrament d'aigua, que a més de implicar problemes en el subministrament, pot implicar inundacions en les instal·lacions.
- Plugues torrencials, aquest es poden implicar manca de recursos diversos, a més de situacions de vulnerabilitat pels animals allotjats al servei.

1.6.4 MANCA DE RECURSOS/SUBMINISTRES.

Donada l'activitat del SGCE, es considerarà un risc les mancances en el subministraments per les implicacions que poden tenir vers la salut dels animals que es trobin a les instal·lacions. Aquesta mancança pot ser originada per qualsevol dels riscos descrits anteriorment, però es tracta de forma separada, per la importància que poden tenir i es valoren les següents:

1. Les mancances en el **subministrament elèctric** impliquen la impossibilitat de fer servir sistemes essencials com la sala de munyir, les calefaccions i ventilacions, el sistema d'alimentació, entre d'altres.

VALORACIÓ DE LA SEVERITAT: En cas de produir-se es considera que els danys que es poden produir són importants pels animals i per tant es considera una severitat **ALTA**

VALORACIÓ PROBABILITAT: Hi ha antecedents de talls de llum per tant es valora com una probabilitat **MITJANA**.

Com a resultat de la valoració: un nivell de severitat Alta amb una probabilitat Mitjana ens dona una valoració de **RISC ALT**

2. Les mancances en el **subministrament d'aigua** implica problemes en un dels recursos fonamentals pels animals.

VALORACIÓ DE LA SEVERITAT: En cas de produir-se es considera que els danys que es poden produir són importants pels animals i per tant es considera una severitat **ALTA**

VALORACIÓ PROBABILITAT: Hi ha antecedents de talls d'aigua per tant es valora com una probabilitat **MITJANA**.

Com a resultat de la valoració: un nivell de severitat Alta amb una probabilitat Mitjana ens dona una valoració de **RISC ALT**

3. **Personal tècnic no disponible** perquè l'accés a les instal·lacions està tancat o confinament per diferents motius

VALORACIÓ DE LA SEVERITAT: En cas de produir-se es considera que els danys que es poden produir són importants pels animals i per tant es considera una severitat **ALTA**

VALORACIÓ PROBABILITAT: Hi ha antecedents de dificultat d'arribar del personal en cas de grans nevades, es valora com una probabilitat **MITJANA**.

Com a resultat de la valoració: un nivell de severitat Alta amb una probabilitat Mitjana ens dona una valoració de **RISC ALT**

4. La manca d'aliments i altres materials essencials, degut a que l'accés a les instal·lacions o els proveïdors no estan operatius. (situacions meteorològiques adverses, confinament,)

VALORACIÓ DE LA SEVERITAT: En cas de produir-se es considera que els danys que es poden produir són importants pels animals i per tant es considera una severitat **ALTA**

VALORACIÓ PROBABILITAT: Hi ha antecedents, durant la primera onada de la pandèmia del Covid, i van haver dificultats en el subministrament de diversos materials, tot i així, hi ha moltes alternatives i per tant es valora com una probabilitat **BAIXA**.

Com a resultat de la valoració: un nivell de severitat Alta amb una probabilitat Baixa ens dona una valoració de **RISC MITJA**

Resum de Riscos				
Apartat	Riscos	Severitat	Probabilitat	Valoració del risc
1.6.1.1	Risc Intern:Incendi	Mitjana	Mitjana	Mitjà
1.6.1.2	Risc Intern:Explosió	Alta	Molt Baixa	Baix
1.6.1.3	Risc Intern:Fuita de Gas	Mitjana	Molt Baixa	Molt Baix
1.6.1.4.1	Amenaça de Bomba	Alta	Molt Baixa	Baix
1.6.1.4.2	Altres riscos antròpics	Mitjana	Mitjana	Mitjà
1.6.2	Laboral (Ús de vehicles)	Alta	Baixa	Mitjà
1.6.4.1	Manca subministra elèctric	Alta	Mitjana	Alt
1.6.4.2	Manca subministra aigua	Alta	Mitjana	Alt
1.6.4.3	No accés de personal tècnic	Alta	Mitjana	Alt
1.6.2	Manca subministra aliments	Alta	Baixa	Mitjà

1.6.5 AVALUACIÓ DE LES CONDICIONS D'EVACUACIÓ.

Nº	NAU		Accés			Capacitat Evacuació (px)
	Espais	Ocupació animals	Accés	Porta (m)	Altres accessos	
1	Espai 1	Vaques i Cabres	Entrada principal	2,8	Sortida d'emergència	560
	Espai 2	Sales polivalents	Entrada posterior	1,4	Portes/sala	280
2	Magatzem	Materials diversos	Entrada principal, lateral i posterior	2,8+1,4+2	NA	1240
	Altell	Menjador, despatx i magatzem	Escala	1,2	NA	192
3	Zona d'ovelles	La part mes gran de la nau	Entrada principal + Façana oposada	3,2 + 1,2	Sortides alternatives de 1,2 m cadascuna	723
	Sala de munyir.					
	Sala amb tancs					
	Despatx					
4	CRMG	Pàdocs per allotjar èquids	Entrada principal	2,9	Porta de 1,2 que comunica els dos espais	580
		Laboratori de tractament de mostres				
	Zona de porcs	Sala d'exploració/formació (amb potro).	Entrada lateral	1,4	Sortida part posterior 2,9 m	372
		S'accedeix des del vestuari i esta formada per 4 boxs per allotjat animals i una sala d'exploració.	Entrada lateral	1,86		
		Sala d'estufes. Sales polivalents (4)				
5	Vestuaris	4 espais	Entrada principal	1,8	NA	360
6	Sala Propedèutica	3 espais	Entrada principal	1,8	Porta lateral 1,2 m	360
7	Ancri	Espai animals	Entrada principal	1,6	NA	320
8	Ancri	Espai animals	Entrada principal	1,6	NA	320
9	Conills	Espai animals en gàbies	Entrada principal	1,2	NA	240
10A	Gosseres Recerca	Espai animals	Entrada principals	1,2	Sortida per pati 2 m	640
		Magatzem				
		Laboratori				
		Sala d'exploració				
10B	Gosseres Docència	Espai animals	Entrada lateral	1,2	NA	600
		Pati	Entrada (tanca)	1,8	NA	
11	Vedells	Espai animals	Obert	NA	NA	NA

1.6.6 AVALUACIÓ DE LES CONDICIONS DE CONFINAMENT.

Entenem confinament com a mesura de protecció de les persones davant d'un accident o emergència, que consisteix a tancar-se en un local protegit suficientment aïllat de l'exterior i romandre-hi fins que les condicions a l'exterior són segures.

En aquest protocol distingirem dos tipologies de confinament, ja que en funció d'aquestes tipologies es requerirà unes característiques dels espais de confinament.

Confinament amb mobilitat: És aquell confinament recomanat per a protegir als ocupants quan les condicions exteriors poden provocar risc a les persones (una pluja molt intensa, pedregades, ventades, etc.). Dins de les naus es pot mantenir una activitat "normal".

Confinament sense mobilitat: Indicada quan les condicions exteriors requereixen la màxima protecció. Implica el tancament de finestres, entrades d'aire i la ubicació dels ocupants a l'espai més aïllat de l'exterior. Segons CTE podem acceptar una ocupació de persones a peu dret a raó de 0.25 m² per persona. Tenint en compte en l'ocupació màxima que podem trobar al Servei de Granges i Camps experimentals és d'unes 60 persones, un espai de 15m² ja compliria aquestes necessitats.

Sembla per tant suficient en cas de necessitat, per confinar a tots els usuaris de l'edifici.

Vestidors tenen uns 70 m²

La nau 2 entre el menjador i el despatx ofereix uns 30m²

Veieu l'annex 3.

Plànol 1.	Emplaçament del Servei de Granges i Camps experimentals	62
Plànol 2.	Accessos al Campus de Bellaterra	63
Plànol 3.	Accessos viaris al Servei de Granges i Camps experimentals.....	64
Plànol 4.	Ubicació naus i espais Servei de Granges i Camps experimentals	65
Plànol 5.	Nau 1	66
Plànol 6.	Nau 2 Planta Baixa.....	67
Plànol 7.	Nau 2 Altell i 2 ^a Planta.....	67
Plànol 8.	Nau 3	68
Plànol 9.	Nau 4	69
Plànol 10.	Nau 5 (Vestidors).....	70
Plànol 11.	Nau 6 (Sales d'exploració)	71
Plànol 12.	Nau 7	72
Plànol 13.	Nau 8	73
Plànol 14.	Nau 9 (Conills)	74
Plànol 15.	Nau 10a (Gosseres).....	75
Plànol 16.	Nau 10B (Gosseres de docència)	76
Plànol 17.	Nau 11 (Vedells)	77

INVENTARI I DESCRIPCIÓ DELS MITJANS I MESURES D'AUTOPROTECCIÓ

2.1 MITJANS MATERIALS DISPONIBLES

a) Sectorització contra incendis

Cada nau del Servei de Granges i Camps experimentals presenta un únic sector.

b) Hidrants

No hi ha cap hidrant situat dins del perímetre del Servei de Granges i Camps Experimentals.



Plànol 5 Hidrants propers i àrea d'influència de 100m



Foto 23.

Als voltants del perímetre es poden observar 4 Hidrants.

Com es pot apreciar al plànol, l'hidrant número 29 es troba a menys de 100 metres de les naus principals, és un hidrant d'arqueta.

c) Extintors

El Servei de Granges i Camps experimentals de 12 extintors.

Distribuïts de la següent manera:

Nau	Quantitat	Tipologia
Nau 1	3	6kg pols abc
Nau 2	2	6kg pols abc
Nau 3	1	6kg pols abc
Nau 4	1	6Kg pols abc
Nau 4	1	5Kg Co2
Nau 5	1	5Kg Co2
Nau 6	1	6Kg pols abc
Nau 6	1	5Kg Co2
Nau 10a	1	5Kg C02



Foto 24. Extintor

d) Boques d'incendi equipades

L'edifici disposa de 3 boques d'incendi de 25 mm.

1 BIE situada a la nau 2

2 BIE situades a la nau 4



Foto 25. BIE i extintor a Nau 4

e) Central de detecció i alarma

El Servei de Granges i Camps experimentals està connectat a una central de detecció i alarma, marca Notifier, ubicada al suport logístic de la Facultat de Veterinària, però no té instal·lat cap sistema de detecció.

S'ha sol·licitat pressupost per instal·lar sistema de detecció a la Nau 2 i una central d'alarmes pròpia pel servei, pendent d'instal·lació.

Connectat a l'esmentada central de detecció d'alarma hi ha les gosseres i les naus de granja. Hi ha un polsador d'evacuació a la nau número 2, un polsador de foc i sirena a vestuaris i a les gosseres.

L'ordre d'evacuació de l'edifici mitjançant les sirenes també pot activar-se manualment des de la central



Il·lustració 1 Polsador d'evacuació

f) Polsadors d'alarma

A la instal·lació hi ha:

Un polsador d'alarma situat als vestidors

Un polsador d'alarma a les gosses

Un polsador d'evacuació a la nau 2

g) Detectors

No hi ha cap detector a les instal·lacions. Hi ha pressupostat i pendent d'execució la instal·lació de detectors a la nau 2.

h) Brunzidors

Hi ha brunzidors a la façana de la nau 2 i en la part posterior de la nau 1, a la de la nau 5 (vestidors) i 2 a la gossera amb sistema de senyal lluminosa degut al nivell de soroll originat pels gossos.

i) Enllumenat d'emergència

Les naus 1, 2 i 3 disposen d'enllumenat d'emergència interior.

El perímetre exterior disposa d'enllumenat si bé aquest no té característiques d'enllumenat d'emergència.

j) Senyalització

Pel que fa a emergències trobem la senyalització de localització de mitjans de lluita contra incendi així com d'emergències i evacuació.

k) Grup electrogen

El servei està connectat al grup electrogen de la Facultat de Veterinària.

l) Desfibril·lador

Actualment, durant la redacció d'aquest document, no es disposa d'aquest equip als edificis del servei, les tres patrulles del Servei de Seguretat i Vigilància disposen de desfibril·ladors i formació.

m) Sistemes de comunicació

Telefonia fixa.

Telefonia mòbil del personal.

Es disposa de Megafonia portàtil però no de sistemes de walkie-talkie.

n) Ruixadors

No existeix sistema d'extinció automàtica en cap espai del Servei de Granges i Camps experimentals

p) Servei de Seguretat i Vigilància (SSiV)

La central de protecció contra incendis ubicada a la Facultat de Veterinària està connectada a la sala de control del Servei de Seguretat i Vigilància les 24 h. En aquesta sala hi ha 2 persones treballant les 24 hores i fent servei pel campus hi ha tres patrulles.

q) Altre equipament

A més dels mitjans tècnics descrits en els punts anteriors es disposa també d'un determinat equipament para la lluita contra emergències. Per exemple:

Armelles identificadores pels equips d'emergència i el cap d'emergència.

Farmaciola: Hi ha 5 farmaciola a la instal·lació ubicades de la següent manera:

- Nau 2: Farmaciola Nº 133 situada al menjador
- Nau 3: Farmaciola Nº 134 situada al despatx d'ovelles
- Nau 6 Farmaciola Nº 291 situada a la sala de Mètodes Exploratoris
- Nau 9: Farmaciola Nº 293 situada en la Nau de cunicultura
- Nau 10A: Farmaciola Nº 292 situada a la sala d'exploració de Gosseres

El llistat anterior no és exhaustiu, està obert a ser incrementat d'acord amb les necessitats, amb el que pugui ordenar la legislació vigent o amb les possibles deficiències detectades en emergències reals o simulacres.

r) Espai exterior segur

Es disposa per a tot el perímetre de l'edifici de zones obertes factibles de ser utilitzades com a espai d'agrupament en cas d'una evacuació.

A fi de facilitar la gestió d'una possible emergència, s'ha situat com a punt de reagrupament davant de l'accés per a vianants de la Facultat de Veterinària (cruïlla Carrer Hospital amb Carrer de les Granges).



s) Centre de control

El centre de control es situarà a la planta baixa de la nau número 2 sempre que sigui segur. En cas contrari es desplaçarà a l'exterior de la nau.

T) Punt recepció ajudes externes

El punt de recepció com es comenta a la pàgina 10, es troba a l'accés principal al recinte del Servei de Granges i Camps experimentals al Carrer de les Granges cruïlla amb Travessera dels Turons.

Coordenades UTM (ETRS89, fus 31T) X UTM : **424395** Y UTM : **4595175**

2.2 MITJANS HUMANS DISPONIBLES

En cas d'emergència, el personal disponible per fer-hi front i tractar de minimitzar-ne les conseqüències és el següent:

- El personal de l'administració i serveis (PAS), sobre el que recau la major part dels equips d'emergència establerts.
- El personal que acompanyi visites o realitzi tasques de docència. Aquestes persones són responsables en el primer cas del personal que acompanya. En el segon serà responsable de garantir l'autoprotecció dels alumnes.
- El personal de les empreses concessionàries de serveis. Si en tenen funcions com a equips d'emergència desenvoluparan les tasques assignades. En cas que no sigui així obeiran les ordres dels equips com qualsevol altra usuari de l'edifici.
- Personal del Servei de Seguretat i vigilància: Personal membre de les patrulles desplaçades i personal de la sala de control.
- Altres (resta treballadors, visites, estudiants....) que pugui haver-hi a l'edifici no tindran un paper determinat a excepció de la lògica col·laboració en l'execució de les instruccions rebudes per part dels equips d'emergència, o bé dels senyals establerts (sirenes en el cas d'evacuació).

2.3 MESURES CORRECTORES DE RISC I D'AUTOPROTECCIÓ.

- Implantar el pla de manera efectiva.
- Cal ubicar hidrants dins del recinte (Mesura correctora V-397/2009 de l'informe d'accident 328/2009).
- Cal garantir que cada nau disposi de BIE per cobrir-la.
- Cal una avaluació i adequar la dotació d'extintors.
- Instal·lar una boca/entrada d'aigua on connectar la cubà/manega en cas d'una manca de subministrament d'aigua.
- Anomenar equips de primers auxilis.
- Cal ubicar un punt de reunió
- Cal dotar de sistema de detecció i alarma al magatzem de la nau 2 (Sol·licitat pressupost).
- Cal garantir que el dipòsit de gasoil compleix amb la legislació vigent que seguir totes les mesures correctores que s'han elaborat al respecte.
- Garantir il·luminació emergència a l'exterior.
- Connectar l'obertura automàtica de les portes d'emergència al senyal acústic d'evacuació.

- Es recomana seguir les indicacions de protecció civil per a urbanitzacions i cases aïllades.

- Donar a conèixer el protocol: xerrades entre el personal i pòsters amb les recomanacions d'actuació a l'entrada de cada granja

2.4 PLÀNOLS.

Veieu l'annex 3.

DOCUMENT 3

MANUAL D'ACTUACIÓ

3.1 OBJECTE

El manual d'actuació té com a objectiu ajudar a l'autoprotecció de les persones, dels animals que poden estar a l'edifici en el moment de l'emergència i dels béns materials i la protecció del medi ambient responent a diverses qüestions bàsiques:

- a) Què està passant?
- b) Què s'ha de fer?
- c) Qui ho ha de fer?
- d) Quan s'ha de fer?
- e) Com s'ha de fer?
- f) On s'ha de fer?
- g) Amb què s'ha de fer?

Els documents 1 i 2 pretenen proporcionar un coneixement exhaustiu de l'edifici, dels possibles riscos, dels mitjans de protecció disponibles, de les possibles deficiències i de les accions necessàries per corregir-les.

El present document pretén implicar en el protocol a tots els integrants del recinte, personal propi com aliè i que tothom sàpiga què fer davant una situació d'emergència de qualsevol tipus. Establir l'estructura i la composició dels equips d'emergència necessaris i disponibles per a dur a terme les accions de control de l'emergència i minimitzar-ne les conseqüències.

Definir les pautes d'actuació de tots els ocupants del recinte durant el desenvolupament d'una emergència per minimitzar les conseqüències. Aquestes pautes es dividiran en unes consignes d'actuació generals per a tot tipus d'emergències i consignes específiques per a cada tipologia d'emergència i es detallan les funcions dels integrants dels equips d'emergència davant cadascuna de les situacions possibles.

Finalment es defineix les condicions d'integració amb els altres plans d'emergència relacionats amb aquest, principalment els d'àmbit superior.

3.2 IDENTIFICACIÓ I CLASSIFICACIÓ DE LES EMERGÈNCIES.

3.2.1 EN FUNCIÓ DE LA GRAVETAT

Segons la gravetat que la situació pugui suposar per a les persones, les emergències poden ser:

- a) **Urgents:** són les situacions que suposen un risc greu i imminent per a les persones. Exemples: incendi, núvol tòxic, etc.
- b) **No urgents:** són aquelles situacions on no hi ha un risc greu i imminent per a les persones, malgrat la necessitat de prendre les mesures adients. Exemples: nevada, inundacions no afectin directament l'edifici, etc.

3.2.2 EN FUNCIO DE L'OCUPACIO I ELS MITJANS HUMANS

L'ocupació i, per tant, els mitjans humans no són uniformes dins l'edifici ni dins de les diferents hores del dia. Per això hem establert la divisió següent:

Les feines al servei s'inicien a les 7.00 h i finalitzen a les 20.00h. Aquesta serà la franja on es trobaran més mitjans humans.

Es treballa en els períodes sense activitat en el campus, incloent caps de setmana i festius, amb serveis mínims establerts pel Servei de Granges i Camps experimentals.

3.2.3. EN FUNCIO DE L'ABAST

Segons l'àrea d'abast, poden sorgir quatre situacions:

- a) Emergència previsible. És la que es pot preveure hores o dies abans que es materialitzi el risc: els serveis meteorològics anuncien greus condicions en les pròximes hores. Estat de pre-alerta o d'alerta. Nivells d'actuació 0 i 1.
- b) Emergència parcial. S'inicia una emergència que podria controlar-se i que inicialment afecta només a un dels sectors, encara que pot estendre's: incendi, paquet sospitós, enfonsament d'una part del sector. Estat d'emergència. Nivell d'actuació 2.
- c) Emergència general. Afecta tot l'edifici i/o el campus: incendi interior afectant més d'un sector, amenaça bomba, nevada, risc industrial, terratrèmol. Nivells d'actuació 3, 4 i 5.

3.2.4 EN FUNCIO DEL NIVELL D'ACTIVACIO.

Segons el tipus, la gravetat i l'abast de l'emergència, podem establir sis nivells d'actuació diferents:

- **Nivell 0.** Estat de pre-alerta. Aquesta situació s'activa per a emergències d'afectació al Campus i normalment no suposen ni l'avís de la direcció d'emergències de l'edifici. La vida universitària continua normalment. No se suspèn cap activitat. Normalment motivat per situacions meteorològiques de risc.
- **Nivell 1.** Estat d'alerta. Aquesta situació s'activa per a emergències d'afectació al Campus normalment. Pot suposar l'avís per part del Comitè de Situacions d'Emergència General de la direcció d'emergències de l'edifici. Si bé la vida universitària continua normalment es demana als membres de la direcció i als equips d'emergència de l'edifici que es trobin localitzables, equipats i preparats per actuar. Es pot arribar a suspendre activitats programades a l'interior de l'edifici. Es poden limitar, desaconsellar o prohibir les activitats fora de l'edifici, i/o els desplaçaments dins del Campus, fora del mateix o vers aquest. Normalment motivat per

situacions meteorològiques de risc importants o bé per activació del pla d'emergències municipals de Cerdanyola o d'altre àmbit superior (Departament Interior).

- **Nivell 2.** Evacuació parcial només de la zona afectada per l'emergència. Poden actuar part dels equips d'emergència, normalment els de la zona afectada. No se suspèn cap activitat fora de la zona afectada. Els equips es mantenen en alerta. El comitè d'emergències està informat i segueix el desenvolupament de l'emergència. Exemple, conat d'incendi
- **Nivell 3.** Evacuació general, excepte els serveis mínims. Aquesta situació s'activa per a emergències d'afectació al Campus materialitzades. Normalment de tipus meteorològic. Actuen tots els equips i les persones que calgui. Se suspenen totes les activitats, excepte les dels equips de serveis mínims. Es tanca l'edifici. Exemples, nevades.
Normalment motivat per situacions meteorològiques de risc confirmades amb afectacions materialitzades. També per activació del pla d'emergències municipals de Cerdanyola o bé d'altre àmbit superior (Departament Interior).
- **Nivell 4.** Evacuació total, sense serveis mínims. Actuen tots els equips i les persones que calgui. S'evacua l'edifici i s'evita l'accés al mateix. Exemples, incendi descontrolat, fuga de gas tècnic descontrolada,
- **Nivell 5.** Confinament general. Aquesta situació s'activa per a emergències d'afectació al Campus normalment. Suposa l'avís per part del Comitè de Situacions d'Emergències del Campus a la direcció d'emergències de l'edifici. Es defineixen dos tipus de confinament: De tipus greu i de tipus lleu; el tipus greu suposa la suspensió de totes les activitats (núvol tòxic proper). El tipus lleu suposa l'aplicació d'algunes mesures preventives però es mantenen les activitats a l'interior dels espais de treball.

3.3 EQUIPS D'EMERGÈNCIA.

Atès que una emergència pot suposar un risc greu per a les persones, i d'acord amb la legislació vigent, la institució pot nomenar, per a formar part dels equips d'emergència, qualsevol persona de la institució o de les empreses concessionàries de serveis. D'altra banda, la institució garantirà que la prestació dels serveis dels equips d'emergència es realitzi en les correctes condicions de seguretat i, amb aquesta finalitat, els dotarà dels mitjans tècnics necessaris i els impartirà la formació específica suficient per a cadascun d'ells.

A més, el director(a) del protocol, i per extensió els membres dels equips d'emergència, durant la crisi podran encarregar una tasca concreta a qualsevol persona present, respectant que:

- a) Tingui la formació adequada **per dur-la a terme**.
- b) Disposi dels mitjans tècnics necessaris.

- c) Es respectin les mesures preventives adients.

Mai es podrà assignar tasques que suposin risc per a les persones, tractant que, per evitar una situació de risc, no es creï una de més gran.

A més dels equips d'emergència pròpiament dits, en determinades circumstàncies poden actuar uns serveis mínims d'emergència. A tots els efectes, tindran la mateixa consideració que els integrants de la resta d'equips d'emergència.

S'entén per serveis mínims la persona o el conjunt de persones de la UAB i d'altres empreses concessionàries de serveis que, en determinades circumstàncies, han de romandre a l'edifici després d'una evacuació de nivell 3 i que calen per:

- a) Executar determinades qüestions relacionades amb l'emergència.
- b) Dur a terme les ordres del director(a) del protocol.
- c) Evitar que ningú no entri a l'edifici un cop desallotjat.
- d) Dur a terme la vigilància de l'edifici.
- e) Vigilar l'edifici davant el risc d'intrusió i d'actes vandàlics.
- f) Mantenir en estat de funcionament els sistemes necessaris: detecció, comunicacions electròniques, ...
- g) Evitar que l'emergència es reproduïxi o n'aparegui una de nova.

L'horari del personal de serveis mínims estarà d'acord amb les necessitats del moment i amb les ordres del director(a) del protocol. El personal de serveis mínims podrà allargar la seva jornada més enllà de l'evacuació del campus.

La necessitat de serveis mínims per a cada edifici serà decretada pel director(a) del pla d'autoprotecció general de la UAB (la rectora o rector). El nomenament de la persona o persones que formaran els serveis mínims locals serà determinada, en el moment, pel director(a) del protocol.

Finalment, si el director(a) del protocol ho considera necessari, la UAB podrà avisar i comptar amb ajudes externes constituïdes per professionals: bombers, policia local, ambulàncies, mossos d'esquadra, etc.

3.3.1 EQUIPS D'EMERGÈNCIA I FUNCIONS

De forma general, els equips necessaris per dur a terme les tasques per al control de l'emergència i tractar de minimitzar-ne les conseqüències són:

- Director(a) del protocol/Cap d'emergència (Aquestes dues figures seran assumides per la mateixa persona)
- Equip de primera intervenció (EPI)
- Equip d'alarma i d'evacuació o confinament (EAEC)

Correspon al **director(a)/ cap d'emergència** del protocol:

- Ser la màxima autoritat a l'edifici mentre estigui activat el pla. Si actuen equips d'emergència externs (bombers, mossos,...), quan arribin, els transferirà el comandament.
- Ser el màxim responsable de la gestió operativa i logística del pla i coordinar aquesta gestió.
- Declarar la situació d'emergència i activar el protocol.
- La direcció i coordinació dels equips d'emergència propis i garantir la correcta execució de les tasques assignades.
- Establir les característiques de l'emergència (tipus, gravetat, abast), el mètode de protecció adient (evacuació o confinament) i ordenar-ne l'execució.
- Controlar el desallotjament de l'edifici o bé el confinament de les persones del mateix i dur-ne el control.
- Ordenar, si s'escau i encara no s'ha portat a terme, l'avís als equips externs: policia local, mossos, bombers ambulàncies, etc. Mitjançant el Servei de Seguretat i Vigilància.
- Si actuen equips externs, quan arribin, posar-se a la seva disposició i col·laborar amb ells.
- Comunicar al cap d'emergència general del la UAB l'activació del protocol de l'edifici.
- Activar el protocol per indicació del director(a) del Pla d'autoprotecció general del Campus.
- En cas d'activació del Pla d'autoprotecció general del Campus coordinar-se amb la direcció del mateix.
- Obeir i fer obeir les ordres emeses per les autoritats de protecció civil d'un pla superior (Ajuntament o Generalitat)
- Decretar la fi de l'emergència.
- Dirigir les activitats pròpies de l'organització per tal de tornar a la normalitat.
- Assegurar l'assistència personalitzada als membres de la comunitat universitària amb discapacitat física o psíquica de l'edifici en el moment de l'emergència.
- En finalitzar l'estat d'emergència, dur a terme les accions necessàries per tal de restablir la normalitat.
- Participar en l'avaluació final de l'emergència i fer el seguiment de l'execució de les mesures correctores que se'n derivin.

Correspon a l'**equip de primera intervenció (EPI)**:

- Obeir les ordres del Cap d'emergència.
- Avaluar *in situ* la gravetat de l'emergència, sobre tot, en incendis i conats i informar el cap d'emergència per tal que pugui determinar les accions a emprendre.
- Tractar d'extingir els conats d'incendis i els petits incendis amb els equips manuals d'extinció disponibles d'acord amb la formació rebuda.
- Posar els animals en situació segura seguint indicacions del director del protocol/ cap d'emergència.
- Esperar les ajudes externes, acompanyar-les al punt crític i posar-se a la seva disposició si així s'ordena.
- Informar a bombers de la ubicació de les mànegues internes i dels hidrants exteriors.

- Tancar portes, finestres, sistemes de ventilació i qualsevol forma d'entrada d'aire exterior, en cas de confinament rígid.
- Qualsevol altra tasca que li sigui encomanda pel cap d'emergència.
- Recolzament de la resta de funcions dels equips d'emergència.

Correspon a l'**equip de primers auxilis (EPA)**:

- Obeir les ordres del director del protocol/cap d'emergència, la direcció del Servei Assistencial de Salut i d'altres autoritats de protecció civil presents en el campus.
- Atendre els possibles ferits.
- Avisar el Servei Assistencial de Salut, seguir les seves indicacions i col·laborar amb els serveis mèdics externs.
- En cas d'un accident amb múltiples víctimes (AMV), d'acord amb la formació rebuda, realitzar el primer triatge abans que arribin els professionals sanitaris.
- Col·laborar amb els serveis mèdics si hi són presents.
- Col·laborar amb la resta d'equips, si cal.
- No participa en tasques de salvament, atindrà els possibles ferits només en zones segures de les naus o situades a l'exterior.

Correspon a l'**equip d'alarma i d'evacuació o confinament (EAEC)**

- Obeir les ordres del director del protocol/cap d'emergència
- Conèixer les característiques del recinte, les vies d'evacuació de les naus, el punt exterior de reagrupament i els llocs interiors de confinament.
- Si és evacuació, garantir que tothom del seu sector abandona ràpidament la nau o naus afectades i acudeix al lloc de reagrupament exterior assignat.
- Si és confinament lleu, garantir que ningú no surti de la nau.
- Si és confinament greu, garantir que tothom acudeix al lloc de confinament més proper.
- Resoldre els dubtes i les incidències del personal a evacuar o confinar.
- Informar el cap d'emergència del resultat de l'evacuació o el confinament i assabentar-lo sobre les possibles incidències.
- Col·laborar o fer col·laborar en l'evacuació o el confinament de les persones amb discapacitat física o, si calgués, amb discapacitat psíquica.
- Evitar la reentrada a les naus.

En el cas dels suplents hauran de posar-se immediatament a disposició del cap d'emergència per si cal reemplaçar algun titular o bé recolzar qualsevol tasca com ajudar als encarregats dels sectors per tal que l'evacuació o el confinament es dugui a terme en el mínim temps possible.

En el cas de detectar persones amb discapacitats, els equips especialment designats, o bé en qualsevol altra situació tot el personal haurà de col·laborar en ajudar a aquestes persones.

Correspon a l'**equip de serveis mínims d'emergència**

- Romandre a l'edifici el temps que calgui.
- Obeir les ordres del cap d'emergència en relació al control de nous riscos que puguin materialitzar-se un cop evacuat el recinte.
- Vigilar perquè no hagi incidències de cap tipus (emergències, intrusió, ...) i avisar el cap d'emergència si es presenta alguna d'aquestes incidències.
- Informar periòdicament el director del protocol el cap d'emergència sobre les possibles incidències que puguin ocórrer durant els serveis mínims.
- Tasques dirigides a garantir el benestar dels animals restin al Servei.

3.3.2 NOMENAMENT DELS EQUIPS D'EMERGÈNCIA

Horari amb presència de personal del SGCE

Director del pla i cap d'emergència	Ramón Costa Comellas
Suplent matí	Sergi Graboleda Viñas
Suplent tarda	Josep Vidal Calvo
Administrador de Centre	Fernando Kohn
Cap d'emergència en cap de setmana	La persona de mes autoritat present al Servei
Equip de primera intervenció (EPI)	Tot el personal fix del SGCE i les persones presents en el moment que el cap d'emergència consideri oportú La funció principal d'aquest equip serà posar les persones i els animals, si s'escau, en situació segura
Equip de primers auxilis (EPA)	Personal del Servei de Seguretat i Vigilància i el SAS
EAEC docents	Docents són els evacuadors o confinadors del grup d'alumnes que tinguin.
EAEC Personal granges	Autoevacuadors
Equip serveis mínim d'emergències	

Horari sense presència de personal del SGCE

Director del pla i cap d'emergència	Personal del Servei de Seguretat i Vigilància
Equip de primera intervenció	Personal del Servei de Seguretat i Vigilància.
Equip de primers auxilis	Ajudes externes

3.4 ACCIONS A REALITZAR (PER A CADA RISC).

3.4.0 CONSIDERACIONS PRÈVIES

En cas d'activació d'aquest protocol, totes les persones presents al recinte i les naus del Servei de Granges i Camps Experimentals queden supeditades i sota les ordres del director(a) del protocol. Així mateix, en seguiran les instruccions totes les persones alienes a la UAB que siguin dins del mateix: proveïdors, visitants, comercials, etc.

Serà una condició indispensable vetllar sempre per la seguretat de les persones, tant durant l'evacuació o el confinament com, finalitzats aquests, durant la intervenció dels equips d'emergència i dels serveis mínims. Es procurarà també la integritat i la seguretat dels animals i béns materials però sempre supeditades a les de les persones. Finalment, es vetllarà per la conservació del medi ambient, sempre que sigui possible i l'emergència amenaci la seva integritat.

El director del protocol i, per extensió, els equips d'emergència podran assignar a qualsevol persona present a l'edifici, tant de la UAB com d'empreses alienes concessionàries, estudiants o altres, qualsevol tasca relacionada amb el control de l'emergència i de les conseqüències sempre que:

- Tingui la capacitat i la formació adequada per dur-la a terme.
- Disposi dels mitjans tècnics necessaris.
- Es respectin les mesures preventives adients.

Mai es podran assignar tasques que suposin risc greu per a les persones.

3.4.0.1 ACTIVACIÓ DEL PROTOCOL

L'activació i la desactivació del protocol correspon exclusivament al director (a) del mateix o a la persona que el substitueix.

Davant una emergència previsible de tipus general del Campus, el director actuarà seguint les directrius del pla general d'autoprotecció del Campus. L'activació de la fase d'alerta d'un pla d'àmbit superior suposarà l'activació del nivell 1 d'aquest protocol.

Aquest protocol s'ha d'activar:

- Davant qualsevol emergència que afecti una part o la totalitat del Servei de Granges i Camps experimentals.
- Davant qualsevol emergència que afecti a la totalitat del Campus.
- Davant qualsevol emergència que afecti a una part del Campus adjacent o propera a l'edifici.
- En els simulacres de qualsevol tipus que impliquin el Servei de Granges i Camps experimentals
- Quan així ho demani l'autoritat en Protecció Civil de l'Ajuntament de Cerdanyola o el Departament d'Interior.

3.4.1 DETECCIÓ I ALERTA.

Una emergència o una situació de risc, que poden desembocar en una emergència, poden ser detectades d'alguna de les formes següents:

- Detecció visual per part de treballadors, estudiants o qualsevol altre ocupant del Servei de Granges i Camps experimentals i avís verbal al personal de la UAB
- Detecció visual per part de treballadors, estudiants o qualsevol altre ocupant del Servei de Granges i Camps experimentals i activació d'un polsador d'alarma. El senyal arriba directament al centre de control.
- Confirmació de gravetat per part de l'equip de primera intervenció.
- Detecció automàtica per part d'un o més dels sistemes de detecció de contra incendi (quan es disposi). El senyal arriba directament al centre de control.
- Avís telefònic (de forma anònima o bé per part d'un usuari identificat), normalment al centre de control.
- Ordre directe o bé mitjançant administració de centre de l'edifici V, del director/a del pla d'autoprotecció general de la UAB.
- Ordres dels responsables d'un pla superior (Ajuntament o Generalitat).

El Servei de Granges i Camps Experimentals té assignat el telèfon 93 581 1937 i el 93 581 34 40, a més del telèfon mòbil (690 621 391 o el 6648 si es truca des del campus) per comunicar-hi incidències i emergències per part dels ocupants.

Un cop detectada l'emergència o la situació de risc, l'avís s'ha de transmetre tan aviat com sigui possible al cap d'emergència/director(a) del protocol, aquest avaluarà la situació i decidirà les accions a dur a terme per tal de salvaguardar les persones i, si és possible, els animals, béns materials i el medi ambient.

Si el risc és per condicions meteorològiques extremes, els equips d'emergència es mantindran en alerta, localitzables i disponibles per actuar.

En cas d'activació dels sistemes de detecció d'incendi s'avisarà a l'equip de primera intervenció des del punt de control. Des del punt de control s'avisarà també al cap d'emergència. Aquest es personarà al punt de control.

L'equip de primera intervenció avaluarà la situació i informarà de les mesures a adoptar al cap d'emergència mitjançant el centre de control o altra sistema tan bon punt li sigui possible.

Si durant el procés s'activen les sirenes d'evacuació començarà de manera automàtica l'evacuació del centre. En aquest cas el director(a) del protocol, si no ha estat avisat abans, es presentarà al centre de control.

L'activació d'un polsador d'alarma suposa la mateixa seqüència inicial, avís a l'equip de primera intervenció.

3.4.2 COMUNICACIONS I ALARMA.

S'estableix la Nau 2 com a centre de comunicacions i alarma. El motiu és que aquest és l'espai on disposa de personal durant més hores d'obertura del servei, de telefonia fixa i del polsador d'alarma. La línia telefònica per a trucades d'emergència és el número 93 581 1937 i el 93 581 34 40, a més del telèfon mòbil: 690 621 391 o el 6648 , i 1937 per a trucades internes. La sol·licitud d'ajuda externa es realitzarà mitjançant el 93 581 2525.

Si l'emergència és general, el director del protocol ho comunicarà al cap d'emergència general de la UAB, assabentant-lo de les circumstàncies i de les característiques de l'emergència.

- ✓ L'alarma d'evacuació general serà transmesa mitjançant la sirena de tipus continu.
- ✓ L'alarma de confinament serà només verbal, recolzada per megàfon portàtil i confirmada pels membres de l'EAEC.

En cas d'emergència general en el Vallès Occidental, per activació d'algun dels plans especials de Catalunya, per rebre avisos a la població s'utilitzaran i recomanaran les emissores de ràdio següent:

- Ràdio Nacional d'Espanya 88.3 MHz
- Catalunya Radio 102.8 MHz
- Catalunya Informació, 92.0 MHz
- Ràdio Sabadell 94.6 MHz

Així com les pàgines web de:

Protecció Civil: http://interior.gencat.cat/ca/sales_de_prensa/noticies_de_proteccio_civil/

Ajuntament de Cerdanyola: www.cerdanyola.cat

i de la pròpia web de la UAB: www.uab.cat

Twitter:

@emergenciescat,

@112

@bomberscat.

3.4.3 INTERVENCIÓ.

L'actuació de l'equip de primera intervenció (EPI) dependrà de la causa de l'emergència, les disponibilitats de personal, les característiques de l'emergència, etc. Els tipus de les seves tasques poden ser molt diferents, però **de forma general**:

- Acudir al centre de control i col·locar-se la jaqueta protectora i identificadora.
- Disposar de telèfon mòbil o intercomunicadors.
- Obeir les ordres del director(a)/cap d'emergència
- Si arriben ajudes externes, posar-se a la seva disposició, acompanyar-los al punt crític i informar-los de les característiques de la nau o recinte afectat.

En cas de conat d'incendi

- Anar al punt crític, anar amb el telèfon o l'intercomunicador.
- Avaluar la gravetat i informar-ne al director/cap d'emergència.
- Informar especialment sobre la situació, superfície afectada, possibilitat de control del succés, si cal evacuar o només avisar a les persones de la zona.
- Actuar preferentment acompanyat d'una segona persona.
- Si és possible, atacar el conat amb mantes ignífugues, extintors o mànegues de 25 mm si en disposa de formació.
- Si ho aconsegueix informar al director/cap d'emergència i procedir a ventilar l'espai.
- Si no, avisar el director/cap d'emergència per tal que activi l'ordre d'evacuació o confinament i demani ajuda professional.

En cas d'incendi

- Anar al punt crític, avaluar l'emergència i informar-ne el director/cap d'emergència.
- Avisar al cap d'emergència per tal que activi l'ordre d'evacuació o confinament i demani ajuda professional mitjançant 2525.
- Obeir les ordres del director(a)/cap d'emergència
- Protegir els animals si així està previst
- Posar-se a la disposició dels bombers per tot allò que calgui
- Un cop extingit l'incendi, procedir a la dissipació dels fums i a la ventilació dels locals, d'acord amb les instruccions dels bombers

En cas d'evacuació

- Col·laborar amb l'EAEC per fer més ràpida l'evacuació.
- Obeir les ordres del director(a)/cap d'emergència
- Protegir els animals si així està previst

En cas de confinament

- Tancar portes, finestres i qualsevol obertura de l'edifici cap a l'exterior
- Obeir les ordres del director(a)/cap d'emergència
- Protegir els animals si així està previst
- Si és per núvol tòxic, tancar també la climatització i qualsevol sistema que suposi aportació d'aire exterior (allà on n'hi hagi)

En cas d'altres emergències

- Posar-se a disposició del director/cap d'emergència.

3.4.4 EVACUACIÓ.

L'ordre d'evacuació serà mitjançant una sirena de tipus continu.

Els Equip d'Alarma, Evacuació o Confinament (EAEC), un cop activades les sirenes aniran amb els estudiants a càrrec al sector assignat.. Especialment tindran cura dels vestuaris, lavabos, i espais de baixa utilització. Quan hagin comprovat que no hi ha ningú, sortiran i es mantindran amb els evacuats al punt de reunió.

Evitaran l'aproximació i reentrada dels evacuats a la nau.

Evacuació de discapacitats

A qualsevol ocupant li pot ser reclamada la seva col·laboració per recolzar aquestes tasques.

En tot cas les tasques suposaran l'ajuda i acompanyament fins el punt de refugi.

Si és possible s'acompanyarà fins a l'exterior si no és possible s'informarà al cap d'emergència que avisarà immediatament als equips d'emergència exteriors de la situació.

El director del pla o cap d'emergència determina si cal evacuar o confinar els animals, per regla general en cas de:

Incendi forestal, en el femer o en instal·lacions contigües: Es procedeix a l'evacuació del personal i al confinament del animals.

Incendi interior: Evacuació de les persones i, si és possible, dels animals que ocupen la instal·lació afectada, d'acord amb el que es detalla a continuació:

- Els animals en àrees exteriors (verd) poden sortir pel seu propi peu. S'ha d'anul·lar el pastor elèctric i obrir les tanques.
- Animals en corrals: s'han d'obrir portes i deixar que surtin pel seu propi peu. (Nau 1, Nau 3, Nau 4, Gàbies exteriors, Nau 5 i 6, Vedells Gosseres.....) Es poden deixar lliures tenint en compte que el recinte del SGCE està tancat.
- Animals en gàbies: s'han de treure de les gàbies de forma manual. No es poden deixar anar. (Nau 1.....)
- Cavalls sementals: s'han de treure de forma individual.
- Gosseres: en quarantena: Animals en corrals: s'han d'obrir portes i deixar que surtin pel seu propi peu cap al passadís o el pati, o...
- Tenir cura dels animals (menjar, beure, ...).
- Definir els serveis mínims per cobrir el temps que es preveu pugui durar l'emergència.

Tot i que el pla general d'autoprotecció de la UAB estableix que en cas d'evacuació de tot el campus, el personal de la facultat de veterinària, incloent el personal del Servei de Granges i Camps experimentals i camps experimentals, són els primers a desallotjar el campus, el responsable del SGCE determina l'actuació i els serveis mínims necessaris.

3.4.5 CONFINAMENT.

De forma general, el director(a)/cap d'emergència convocarà els membres de l'EAEC i els donarà les instruccions pertinents de no deixar sortir ningú de la nau. Convocarà també els membres de l'EPI i de l'EPA. Tothom s'identificarà, des del primer moment, amb les armilles o les jaquetes de color taronja. L'ordre de confinament es donarà telefònicament, verbalment o si l'emergència el precisa mitjançant megàfon. Caldrà avisar a les persones que es trobin a l'exterior per tal que entrin ràpidament, cal localitzar al pastor perquè torni, si així s'escau

Es seguiran les consignes emeses des del cap d'emergència generals del Campus, CSEG o de protecció civil.

Es seguiran amb cura les consignes i, si és possible, s'informarà els ocupants sobre les previsions.

Confinament amb mobilitat interior: El director(a)/cap d'emergència col·locarà un membre de l'EAEC a la sortida. Aquesta persona serà l'encarregada de tancar la porta corresponent, **sense clau**, i romandre-hi fins la finalització de l'estat d'emergència.

No permet que cap persona surti de l'edifici. Avisa i permet que entrin les persones que estan fora. S'avaluarà el risc de la situació per valorar si es possible fer entrar els animals que es trobin a l'exterior sense risc pels evacuadors.

Si cal (pluja intensa, ...) l'EPI tancarà portes i finestres i qualsevol obertura que faciliti l'entrada d'aigua a l'edifici.

Si encara hi ha subministrament elèctric, es podran desenvolupar les activitats normals de l'edifici, llevat de sortir-ne.

Informació de la situació als usuaris.

b) Confinament sense mobilitat interior_El cap d'emergència ordenarà a l'EAEC tancar les portes exteriors, **sense clau**, i s'evitarà la sortida de la nau per evitar l'exposició de persones al risc exterior. Els EAEC iniciaran la direcció dels ocupants dels seus sectors cap a les zones de confinament interior. Informen de la situació al cap d'emergència. Informen als usuaris.

Els EAEC recolzaran la tasca de l'EPI, en especial la comprovació de portes i finestres tancades.

Sempre que sigui possible es realitzarà el confinament dels animals

Tenir cura dels animals (menjar, beure, ...) el temps que es preveu pugui durar el confinament, en la mesura del possible

Tancament de tots els sistemes d'aire (ventiladors, aires condicionats, coolings...).

Després, l'EAEC es confinarà.

El personal propi del SGCE es quedarà confinat en el menjador i el professorat i els estudiants, si és possible tornaran a l'espai de confinament de la facultat i si no es possible es quedaran en el vestuari d'estudiants.

En cas que el confinament sigui més perllongat del previst inicialment, el comitè de seguretat del campus haurà de facilitar els materials necessaris a les persones confinades

3.4.6 PRESTACIÓ DE LES PRIMERES AJUDES.

Actualment la direcció del Servei considera que tant bon punt algun ocupant s'assabenti de l'existència de ferits, s'informarà al cap d'emergència i és sol·licitarà la prestació de serveis al Servei Assistencial de Salut.

3.4.7 PROTOCOLS ESPECÍFICS SEGONS L'EMERGÈNCIA

Caldrà seguir les recomanacions dels equips externs sobre tot per evitar destorbar a aquests en les tasques d'accés i aproximació al sinistre. En cas d'incendi, caldrà informar als bombers dels hidrants més propers.

Es defineixen les actuacions, d'acord als riscos valorats anteriorment (apartat 1.6)

Incendi interior: Evacuació de les persones i, si és possible, dels animals que ocupen la instal·lació afectada, d'acord a l'especificat en l'apartat 3.4.4.

S'avisarà immediatament al Servei de Seguretat i Vigilància i a la DAL. No es podrà tornar a ocupar l'edifici afectat fins que ho autoritzin, de forma expressa, els bombers i els tècnics de la DAL

Explosió interior: Aquesta tipologia de risc té una afectació normalment molt local. En aquest cas només centrada a la nau 2. En cas d'explosió materialitzada s'ordenarà el desallotjament immediat de l'edifici.

S'avisarà immediatament al Servei de Seguretat i Vigilància i a la DAL. No es podrà tornar a ocupar l'edifici afectat fins que ho autoritzin, de forma expressa, els bombers i els tècnics de la DAL

Fuita de gas: Aquesta tipologia de risc té una afectació normalment molt local. En aquest cas només centrada a la zona exterior de la nau 5. Es seguiran les consignes bàsiques d'actuació en cas de fuita.

Les consignes bàsiques serien:

- ✓ Si es detecta durant el treball, s'intentarà tallar la vàlvula del gas afectat.
- ✓ Es perimetrarà la zona de la instal·lació.
- ✓ Eviteu l'aproximació a la zona de qualsevol persona.
- ✓ Aviseu al cap d'emergència.

Amenaça de bomba: procedir a l'evacuació, tal i com descriu l'apartat 3.4.4

Altres riscos antròpics: procedir d'acord a l'amenaça existent i tal i com recomanen les autoritats.

Laboral: procedir d'acord a l'amenaça existent. En cas d'emergències sanitàries individuals, s'actuarà d'acord amb els protocols interns d'emergència sanitària.

Riscos externs (incendi forestal, Condicions meteorològiques extremes, ...), poden suposar l'activació del pla general de la UAB. Es seguiran les instruccions i es procedirà a l'activació del pla del Servei de Granges i Camps experimentals, i l'aplicació dels criteris de serveis mínims (annex 0).

Es seguiran instruccions en base a la tipologia de risc i la seva materialització o no.

La seqüència d'accions pot significar des de desaconsellar o prohibir les activitats a l'exterior de les naus i edificis, obligar al confinament o fins i tot l'evacuació preventiva i esglaonada del campus.

Per aquestes tipologies de situacions cal seguir i recolzar les accions dirigides per part de la DAL.

Subministrament elèctric: El sistema elèctric d'emergències del Servei de Granges i Camps experimentals està connectat al generador de la facultat de Veterinària. En cas de que el subministrament elèctric es vegi interromput, independent de qui sigui el motiu, el generador que hi ha instal·lat subministra el flux elèctric de forma automàtica. Aquest equip està inclòs en un programa de manteniment preventiu per tal de garantir el seu funcionament quan sigui necessari. També hi ha el programa de manteniment preventiu de tots els components de clima (climatitzadors), que implica una revisió mínima anual, per tal de garantir el seu bon funcionament.

Si, per tractar-se d'una situació extraordinària, no es pugués mantenir el subministrament en totes les necessitats es prioritzaran les tasques essencials (alimentació, munyida,). Les sales que no es puguin mantenir la ventilació, es vigilarà l'increment de temperatura i gases tòxics en les habitacions dels animals. En cas necessari, s'obriran les portes de les habitacions per tal d'incrementar la ventilació de les sales o es prendran aquelles mesures que s'estimin adients.

Subministrament d'aigua: En cas de que el subministrament d'aigua es vegi interromput, s'avisarà al servei d'emergències del campus perquè subministri una cuba amb aigua potable. Aquest equip es connecta a través de una manega (tipus bombers) a l'escomesa general de granges i es pot restablir el subministra.

Si aquesta interrupció és per una avaria en les nostres instal·lacions s'avisarà als serveis de manteniment amb urgència per tal de reparar l'averia.

Tots aquestes manegues i materials relacionats amb l'emergència en el subministrament són revisats periòdicament pels tècnics contractats des del servei de prevenció de la UAB.

RRHH: Quan l'emergència implica manca de personal cuidador disponible, es donarà preferència a les tasques més urgents per a mantenir les activitats essencials (subministrament d'aigua i pinso, munyida.....) fins a la resolució del problema.

Quan el personal no pot arribar a les instal·lacions pels seus propis medis, el cap d'emergències comunicarà i utilitzarà al seu abast tots els mitjans disponibles per fer possible l'accés

Problemes en l'arribada de menjar i altres materials des de l'exterior: Es disposa d'un estoc, per a utilització immediata, dels productes i materials essencials. Existeix un estoc d'aliments pels animals i altres materials essencials per un mínim d'una setmana

3.5 FITXES D'ACTUACIÓ

(per a cada persona i risc o per a cada persona i nivell d'activació del pla, sempre que quedi clarament identificat en el nivell d'activació corresponent a cadascun dels riscos que es poden donar a l'activitat. Aquest apartat inclourà el llistat de fitxes d'actuació, que són desenvolupades a l'annex 4).

La major part de les ocasions, tan en emergències reals como en simulades, l'activació del pla serà general. Per això, les fitxes són per a cada persona que hi intervé i risc i no pas per nivell d'activació.

De moment, s'han elaborat fitxes per als equips següents:

- Director del protocol/Cap d'emergència
- EPI
- EPA
- EAEC
- Serveis Mínims d'Emergència

Les fitxes elaborades consten a l'annex 4.

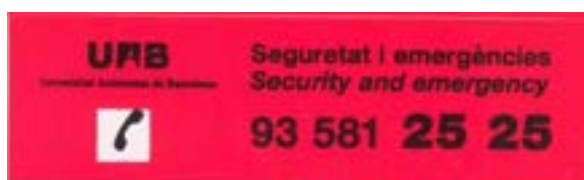
3.6 INTEGRACIÓ EN PLANS D'ÀMBIT SUPERIOR.

3.6.1 COORDINACIÓ A NIVELL DIRECTIU

Aquest protocol es coordina i se supedita al Pla d'Autoprotecció General Campus de Bellaterra, al front del qual hi ha la rectora o rector de la UAB com a directora o director. La coordinació serà a través dels caps d'emergència respectius.

3.6.2 COORDINACIÓ A NIVELL OPERATIU

El centre de control de l'edifici comunicarà qualsevol incidència a la sala de control i seguretat de Campus.



En cas necessari per activació d'un pla d'àmbit superior, els recursos i els serveis de tot tipus contemplats en aquest pla, queden assignats a aquell, sense comprometre la seguretat de la UAB, d'acord amb els articles 21.7 i 52 de la Llei 4/97.

DOCUMENT 4

IMPLANTACIÓ, MANTENIMENT I ACTUALITZACIÓ

4.1 RESPONSABILITAT I ORGANITZACIÓ.

4.1.1 RESPONSABLES DE LA IMPLANTACIÓ.

Correspon al director(a) del protocol /cap d'emergència

- Garantir l'efectiva implantació del protocol.
- Garantir l'operativitat del protocol en tot moment
- Determinar les dates i les característiques dels simulacres.
- Impulsar la implantació del protocol
- Mantenir actualitzat i operatiu el protocol. Principalment en relació a possibles canvis estructurals en els espais així com en els canvis en matèria d'equips d'emergència.
- Organitzar i desenvolupar els simulacres d'emergència.
- Col·laborar en les tasques d'actualització i revisió del protocol.

Correspon al personal tècnic que han elaborat el protocol

- Fer el seguiment de la implantació del protocol i de les mesures correctores relacionades.
- Vetllar per l'operativitat del protocol.
- Impulsar la realització de simulacres.
- Assessorar i col·laborar en tot ho relacionat amb l'autoprotecció del centre.
- Vetllar per l'actualització del pla de manera anual i per la seva revisió cada quatre anys.

4.2 PROGRAMA D'IMPLANTACIÓ, FORMACIÓ I DIVULGACIÓ.

Per tal de portar a la pràctica la teoria exposada en aquest protocol serà necessari realitzar la difusió i divulgació d'aquest protocol entre tots els usuaris de l'edifici. Això suposa entre altres la realització de campanyes de difusió (cartells urgència sanitària, consignes actuació en cas emergència), així com la difusió mitjançant els portals web.

També suposa la formació genèrica teòrica en emergències i recomanacions d'actuació per a totes les persones que realitzen activitats en el servei, però no són personal tècnic del SGCE.

Tots els tècnics del servei formen part dels equips d'emergència cal garantir que tots reben la informació i formació necessària per a realitzar les seves funcions de manera segura i adequada. Això suposa:

- ✓ formació específica teòrica sobre la seva actuació en cas d'emergència en la zona del protocol
- ✓ formació pràctica en extinció d'incendis per als membres de l'EPI.
- ✓ equipament dels membres dels equips d'emergència.
- ✓ la programació de simulacres, i la correcció fins on sigui possible de les mancances que s'hagin detectat.

4.3 PROGRAMA D'EXERCICIS I SIMULACRES.

Per tal de donar compliment als acords establerts al CSS de la UAB cal establir com a mínim dos simulacre a l'any. Aquests han de programar-se en les diferents franges horàries de funcionament del centre.

La realització de simulacres no té perquè suposar l'activació de tot el centre i es podran programar tant de la totalitat de l'edifici com de sectors així com exercicis de despatx.

Cal incloure la comprovació del correcte funcionament dels sistemes de detecció i alarma de l'edifici, simulacre tècnic. En aquest sentit recordar l'existència d'un procediment normalitzat de comprovació de sistemes.

4.4 PROGRAMA DE MANTENIMENT.

Al campus es gestionen les diverses instal·lacions presents mitjançant una empresa concessionària del servei de manteniment integral. Aquesta es troba de manera permanent al campus de la UAB.

Les revisions segueixen la planificació temporal establerta a nivell reglamentari, tant les relacionades amb el funcionament de l'edifici com a les relacionades amb els sistemes de protecció.

Totes les accions de manteniment preventiu i correctiu, es troben sota la supervisió tècnica de la Direcció d'Arquitectura i Logística.

Dins del programa de manteniment es revisaran i mantindran les condicions establertes per Protecció Civil respecte "Com millorar la protecció de l'habitatge i mantenir un entorn més segur davant dels incendis forestals"

A banda de les revisions de tipus obligatori es disposa de normativa interna per a la comprovació dels sistemes mecànics, elèctrics i electrònics de lluita contra emergències. Es tracta del procediment normalitzat de treball PNT_PGP_PAU_4/10, aprovat el 22-4-2010.

4.5 ACTUALITZACIÓ DEL PROTOCOL.

4.5.1 ACTUALITZACIÓ

En l'organització interna de la UAB es produeixen nombrosos canvis, trasllat de persones entre els edificis, altes i baixes de personal, nomenament de nous càrrecs que poden afectar la direcció del protocol o el cap d'emergència, etc. Per això, la seva actualització, principalment de les dades, haurà de ser constant.

Si no hi ha hagut canvis importants en l'estructura dels equips, com a mínim, es farà una actualització anual que consistirà en la comprovació dels membres dels equips, de les empreses subministradores i de manteniment i dels telèfons que consten al protocol.

El cap d'emergència gestionarà l'enviament de la informació rellevant per al protocol. Aquesta informació s'enviarà al suport administratiu de l'Àrea de Prevenció i Assistència i sota la supervisió de l'autor del protocol.

4.5.1 REVISIÓ

El Protocol es revisarà després de cada simulacre o exercici dels equips d'emergència, partint de les actes d'avaluació d'aquests equips i s'actualitzarà, si cal.

A més, es revisarà sempre que hagi estat activat per una emergència de qualsevol tipus, amb la finalitat d'adaptar-lo, si cal, a les noves circumstàncies.

Finalment, si no ha estat activat mai per una emergència real d'abast general, es revisarà totalment cada quatre anys.

Atès que és una tasca tècnica, la revisió estarà a càrrec de l'autor del protocol amb la col·laboració del cap d'emergències de l'edifici.

ANNEX 0. SERVEIS MÍNIMS.

El Servei de Granges i Camps experimentals i Camps experimentals ha de poder accedir a les seves instal·lacions en el cas de tancament de la UAB independentment del motiu, tal i com està descrit en el pla general d'autoprotecció de la UAB.

L'accés és per un nombre reduït de persones que hauran de respectar les mesures adients per no posar-se en situació de risc. Les persones que cobreixen aquests serveis mínims, seran com a mínim de 2 tècnics de granja en horari de matí i dos en horari de tarda, però dependrà de les necessitats del servei.

Els serveis mínims a mantenir en qualsevol situació d'excepcionalitat són:

- No es pot deixar de donar de menjar i atendre les necessitats primàries, dels animals allotjats en el servei en aquell moment.
- No es pot deixar de fer la munyida
- Revisió de l'estat dels animals i fer les cures oportunes
- Trasl·lat dels animals malalts o morts, quan correspongui
- Atenció a parts i/o alletament de cries.
- En les lleteries cal buidar i netejar els dipòsits de refredament de la llet.
- Revisió funcionament equips i instal·lacions (pastor elèctrics, congeladors i neveres)
- Revisió dels condicionaments (ventilació i/o calefacció), o control de temperatures o altres accions descrites anteriorment quan hi ha problemes de recursos
- Supervisió pel Servei de seguretat del Campus (control d'incidents/ accidents)

Si la situació d'emergència es perllonga més de 5 dies, cal ampliar les tasques a realitzar:

- Neteges de les instal·lacions corresponents a:
 - animals de ploma, (nau 1)
 - Instal·lacions de boví (nau 1 i exteriors)
 - Les gosses (exercici animals allotjats en canilles)
 - Els èquids instal·lats en la nau 4 i exteriors
 - Oví i cabrum de les instal·lacions exteriors.
- Les revisions dels camps experimentals, hivernacles i cultius
- La gestió dels animals:

- venda de cries,
 - trasllat dels animals, que correspongui, a l'escorxador
- Tasques administratives relacionades amb:
 - compra menjar
 - Trasllat i venda d'animals o subproductes
 - Compra de medicaments,...
- Revisió i reparació d'equips i instal·lacions de les naus i espais exteriors

Els serveis mínims ampliats per a situacions d'emergència no urgent

Davant situacions d'emergència no urgent amb serveis mínims ampliats (nivells 2 i 3), es garantirà la seguretat i el manteniment dels animals, així com l'execució d'aquelles actuacions necessàries per a garantir la viabilitat dels procediments experimentals en curs.

El total del personal dels serveis mínims ampliats serà el que determini el cap del servei en funció de la situació per tal d'adequar-ho a les necessitats dels treballs en curs.

La determinació de les persones que hauran de quedar-se per complir els serveis mínims ampliats serà definida pel cap de servei en funció de l'emergència, de les característiques dels treballadors, requisits dels treballs en curs....

Els serveis de suport en cas de situacions complicades:

Tal com indica el pla d'autoprotecció general de la UAB, el SGCE disposarà d'una part de l'estoc de sal. En el cas de nevada i sota les indicacions del cap d'Intervenció, el responsable del servei ordenarà el llançament de sal als voltants de les granges i a altres zones, que es determinaran en aquell moment.



Emergències generals: **112**

Telèfons del personal d'emergències de l'activitat (per equips i horari).

Càrrec en emergències	Nom i cognoms	Telèfon fixe	Mòbil
Director(a) del pla/ Cap d'emergència	Ramon Costa Comellas	935813440 / 935811937	690 621 391 / 6648
Suplent Matí	Sergi Graboleda Viñas		630591640/6322
Suplent Tarda	Josep Vidal Calvo		
Primera intervenció (matí)	Tot el personal del SGCE	93581 2525 / 2525	-
Primers auxilis	Servei de Seguretat i Vigilància i SAS	-	-
EAEC Docents	Docents són els evacuadors o confinadors del grup d'alumnes que tinguin.	-	-
EAEC Personal Granges	Autoevacuadors	-	-

**MODEL D'AVÍS EN CAS D'EMERGÈNCIA I COMUNICACIÓ AMB
TELÈFON EMERGÈNCIES INTERN 2525**

Truco des del Servei de Granges i Camps experimentals situat al carrer de les Granges.

Sóc XXXXXXXX de _____.

Tenim un (incendi, explosió, fuga de gas tècnic, avís de bomba,) a (la nau x, magatzem, despatx, quadre elèctric.....).

Estem evacuant/confinant XXXXX persones aproximadament.

Hi ha / No hi ha XXXXXXXXXXXXX ferits, afectats per l'emergència.

Et truco des del telèfon 93 581 1937

Emplaçament.

Accessibilitat.

Senyalització d'emergències i sistemes interns d'avís.

Vies d'evacuació.

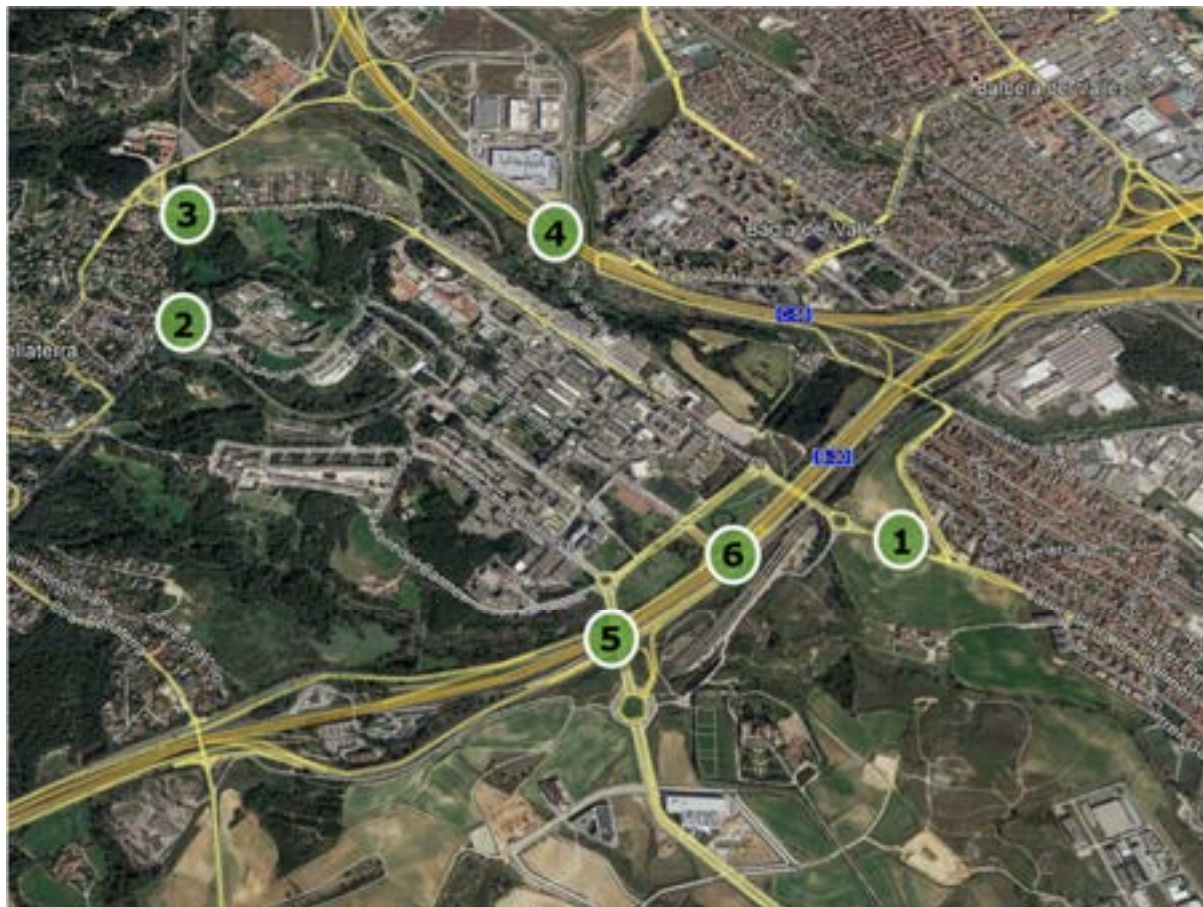
Àrees de confinament.

Emplaçament



PLÀNOL 1. EMPLAÇAMENT DEL SERVEI DE GRANGES I CAMPS EXPERIMENTALS

Accessibilitat



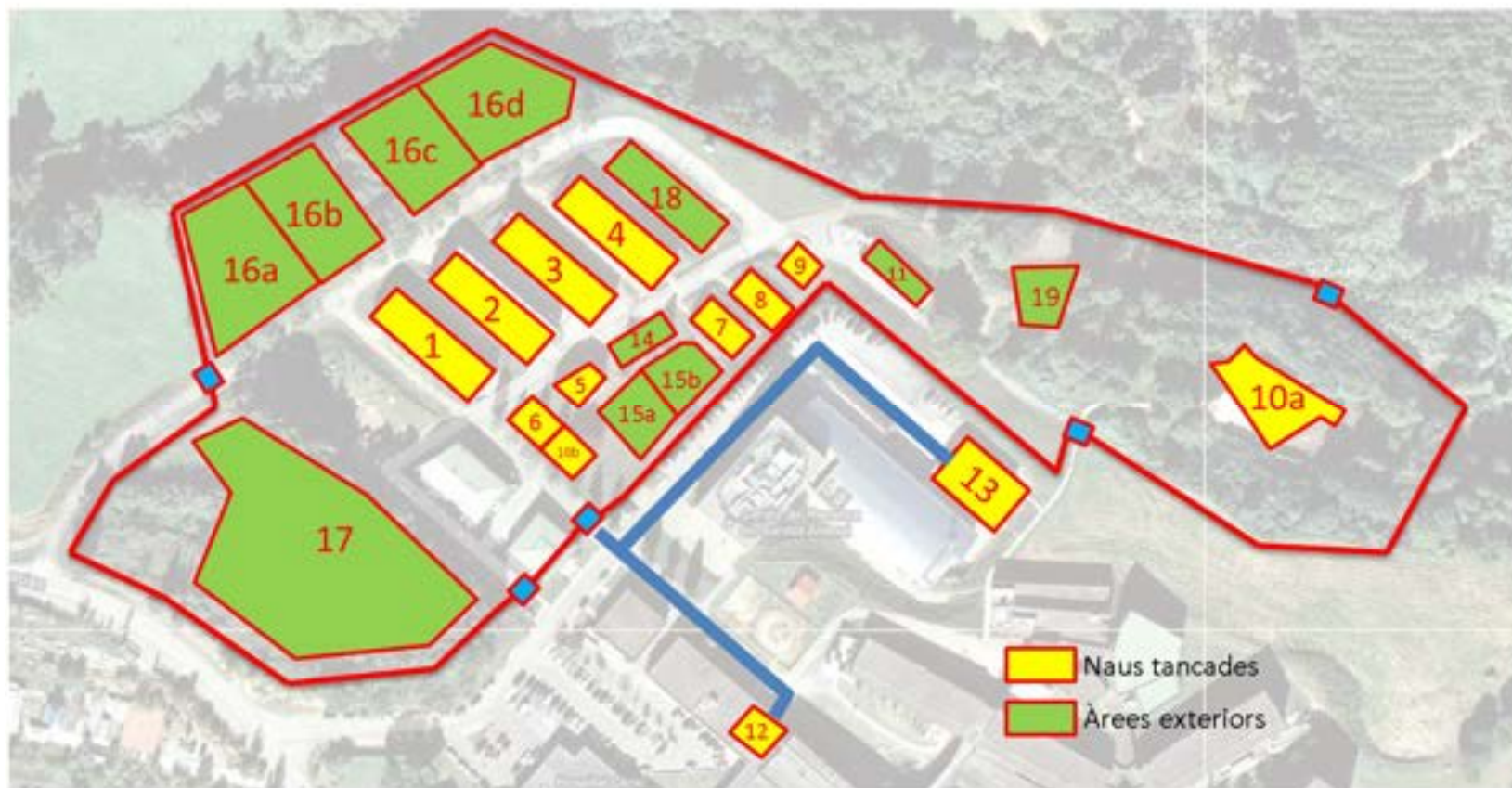
Accessibilitat al campus de Bellaterra:

- 1.** Accés des de i cap a Cerdanyola del Vallès, a través de l'avinguda Serra de Galliners.
- 2.** Accés des de i cap a Bellaterra, a través de la travessera dels Turons.
- 3.** Accés des de i cap a Sabadell, a través de la carretera Sabadell-Bellaterra.
- 4.** Accés des de i cap a Barcelona, a través de l'autopista C-58
- 5.** Accés des de i cap a Barcelona, a través de l'autopista AP-7/B-30, mitjançant el pont nou que connecta l'autopista amb la rotonda de Medicina (direcció Girona) i cap el Camí Ral que connecta Sant Cugat amb Cerdanyola del Vallès.
- 6.** Accés des de i cap a Barcelona, a través de l'autopista AP-7/B-30 (direcció Lleida)

PLÀNOL 2. Accessos al Campus de Bellaterra.

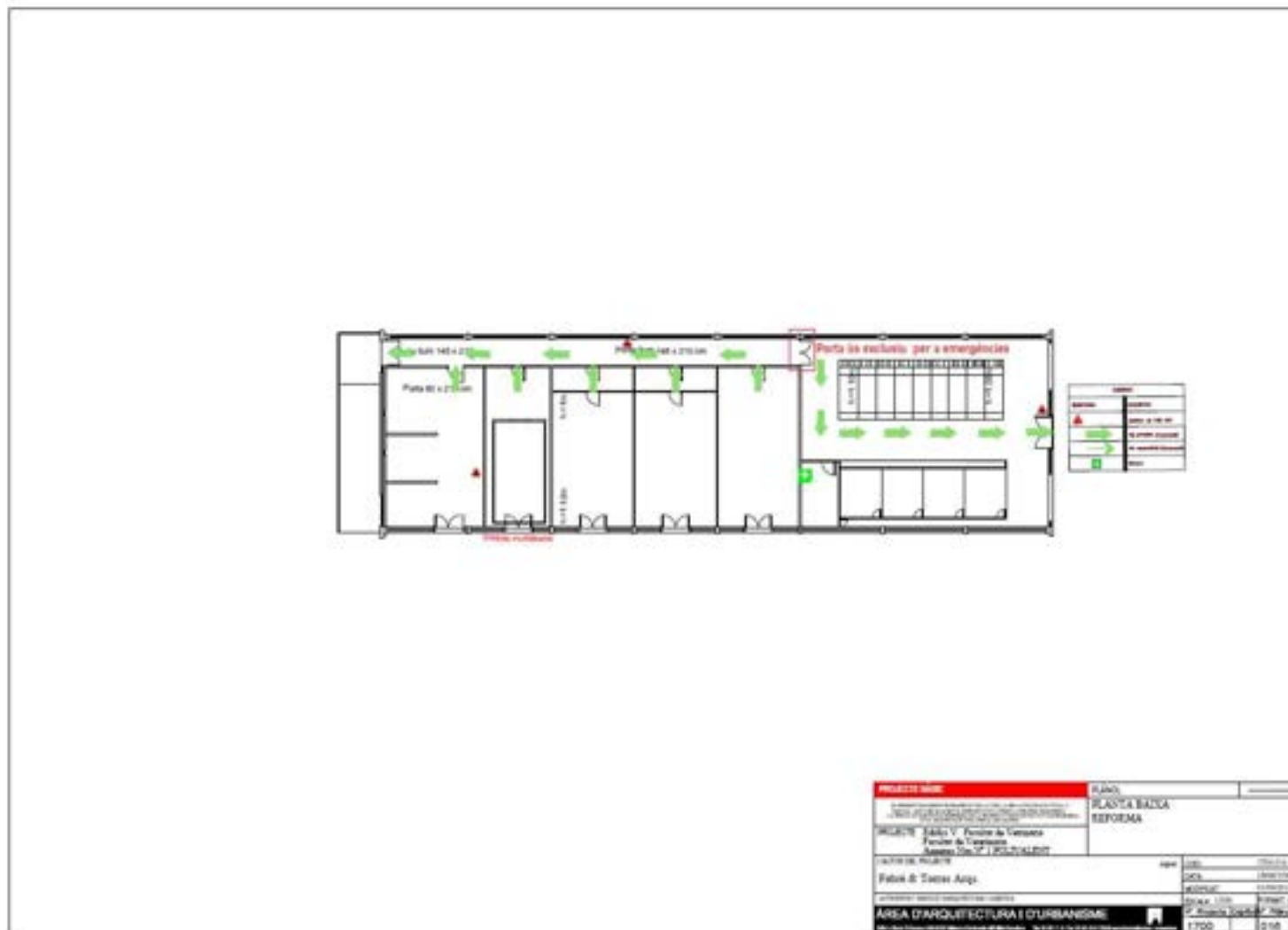


PLÀNOL 3. ACCESSOS VIARIS AL SERVEI DE GRANGES I CAMPS EXPERIMENTALS

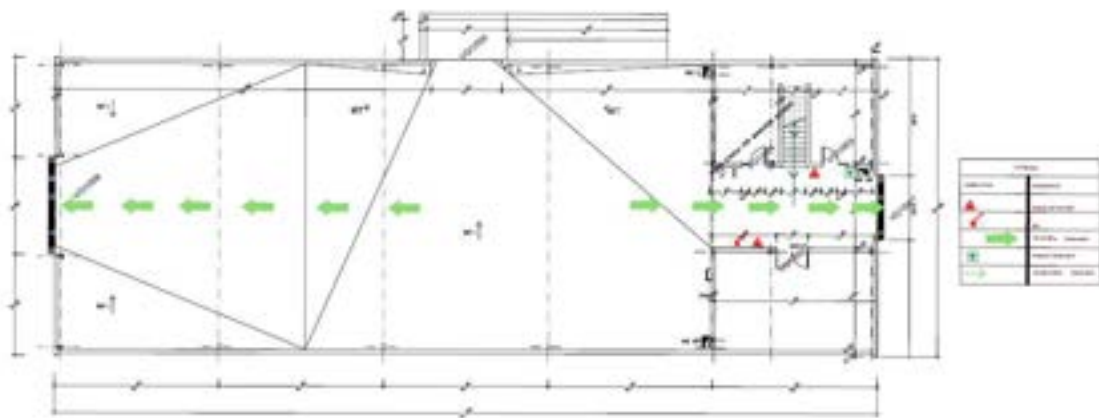


PLÀNOL 4. UBICACIÓ NAUS I ESPAIS SERVEI DE GRANGES I CAMPS EXPERIMENTALS

Recorreguts d'evacuació i elements de protecció contra incendis.



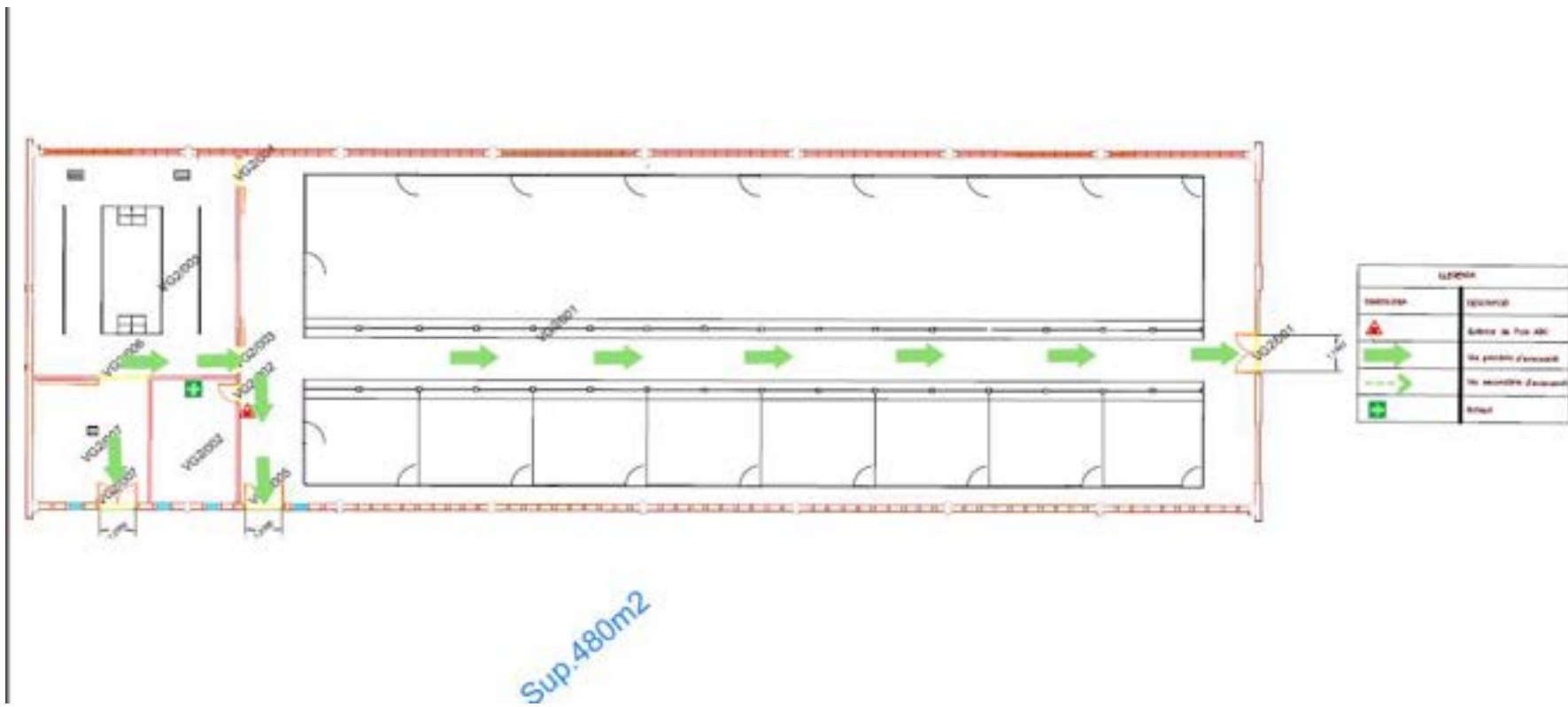
PLÀNOL 5. NAU 1



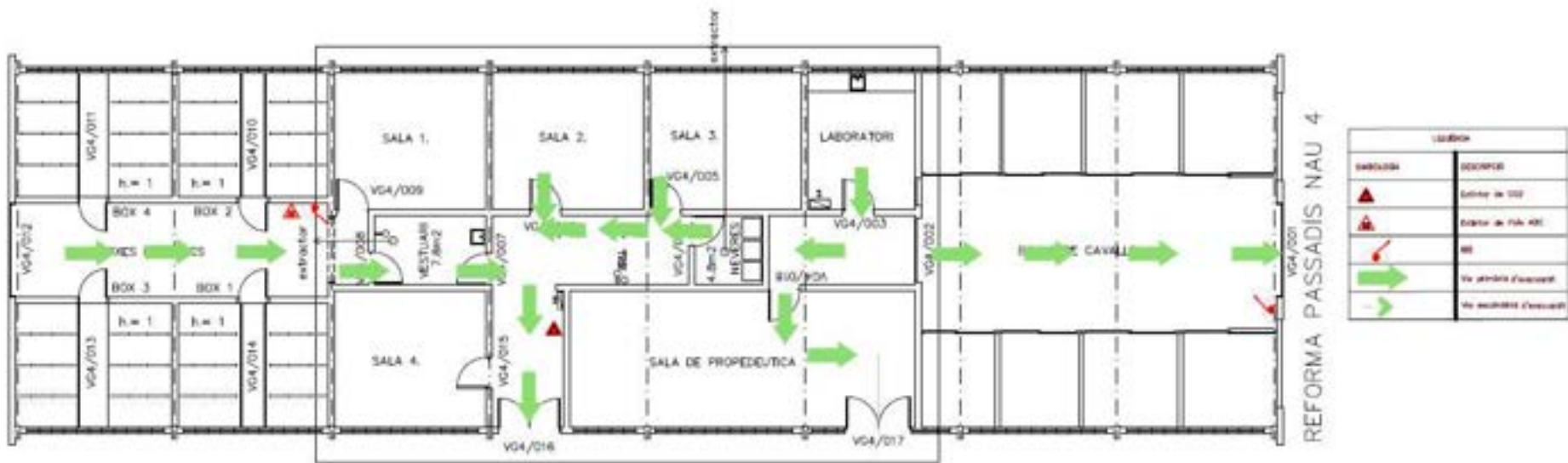
PLÀNOL 6. NAU 2 PLANTA BAIXA



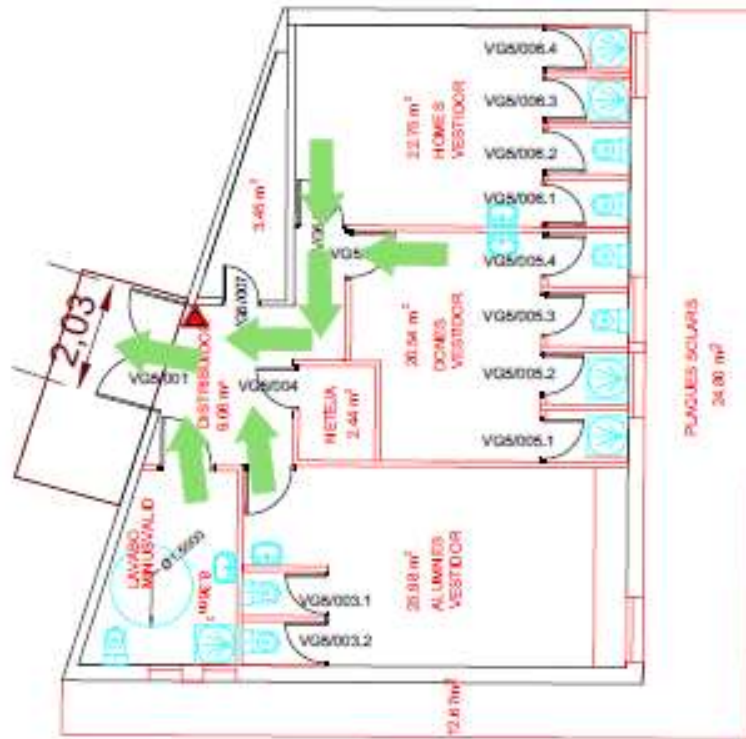
PLÀNOL 7. NAU 2 ALTELL I 2ª PLANTA



PLÀNOL 8. NAU 3



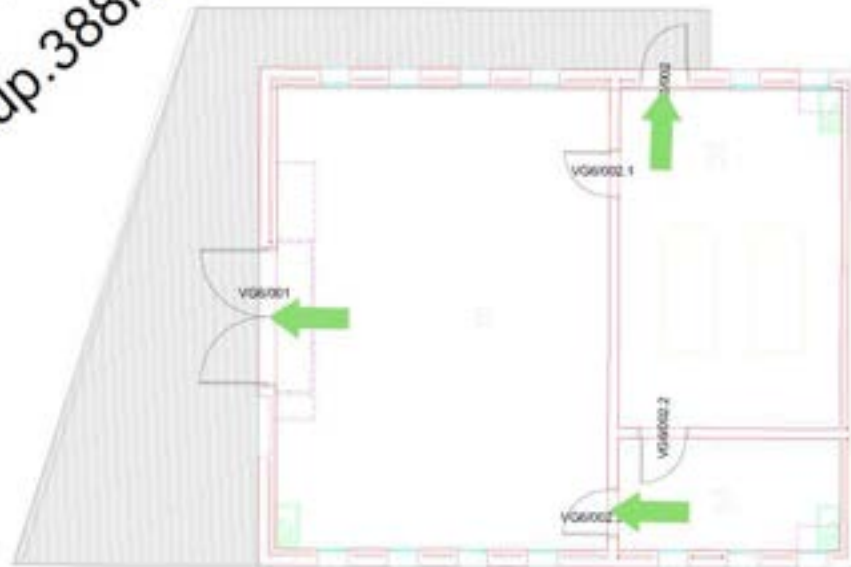
PLÀNOL 9. NAU 4



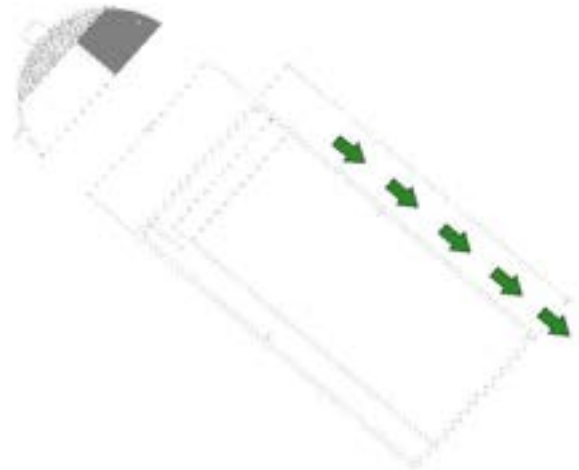
LEGENDA	
SIMBOLÒGIA	DESCRIPCIÓ
	Entrada de COS
	Via primària d'evacuació

PLÀNOL 10. NAU 5 (VESTIDORS)

SALA D'EXPLORACIÓ D'ANIMALS
Sup. 388m²

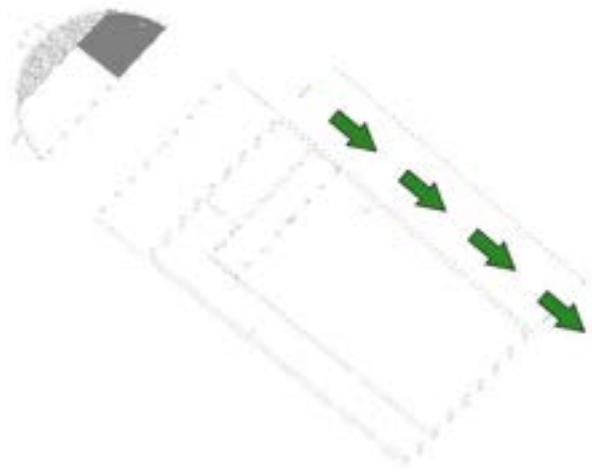


PLÀNOL 11. NAU 6 (SALES D'EXPLORACIÓ)



PROJECCió BÀSIC	PLÀNOL	
INSTITUT D'ENGINYERIA I CIÈNCIES DE LA CONSTRUCCIÓ DEPARTAMENT D'ENGINYERIA I CIÈNCIES DE LA CONSTRUCCIÓ	PLANTA BANDA DISTRIBUCIÓ	
PROJECTE: EDIFICI 7V FACULTAT DE VETERINÀRIA CAMPUS NAU A ENGINYS		
AUTOR DEL PROJECTE EGIT	DATA 2014	ESCALA 1:500

PLÀNOL 12. NAU 7

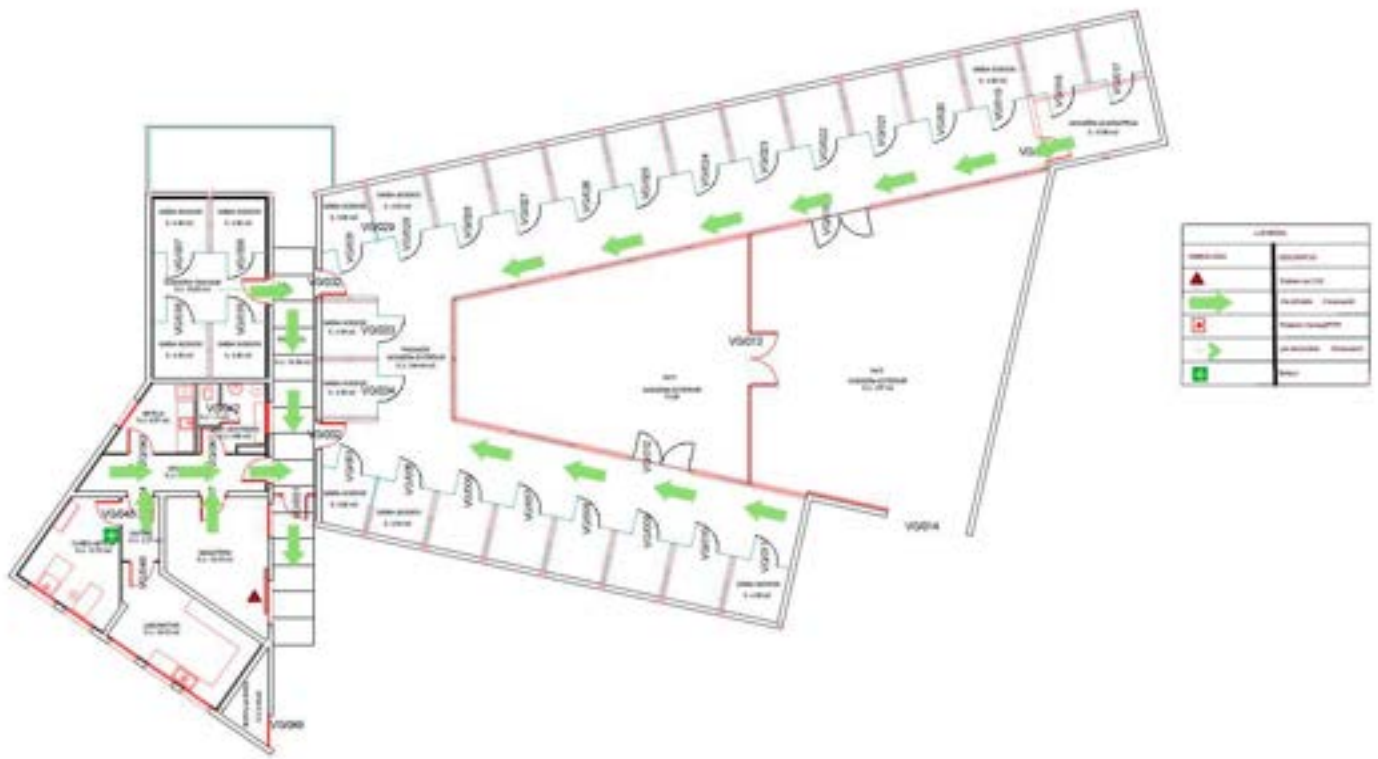


PROJECTE BASE		URB
INSTITUT D'ENGINYERIA I ARQUITECTURA DE BARCELONA (IEAT)		PLANO PLANTA BAIXA ESQUEMÀTIC
PROJECTE: SERVEI D'INFORMACIÓ I FACULTAT DE VETERINÀRIA AVENUE NAU 8 A TORRELLÓ		APROVAT PER: DATA: ESCALA: 1/200 17/10/2021
AUTORS DEL PROJECTE: LEOIT		022 11
ÀREA D'ARQUITECTURA I D'URBANISME		

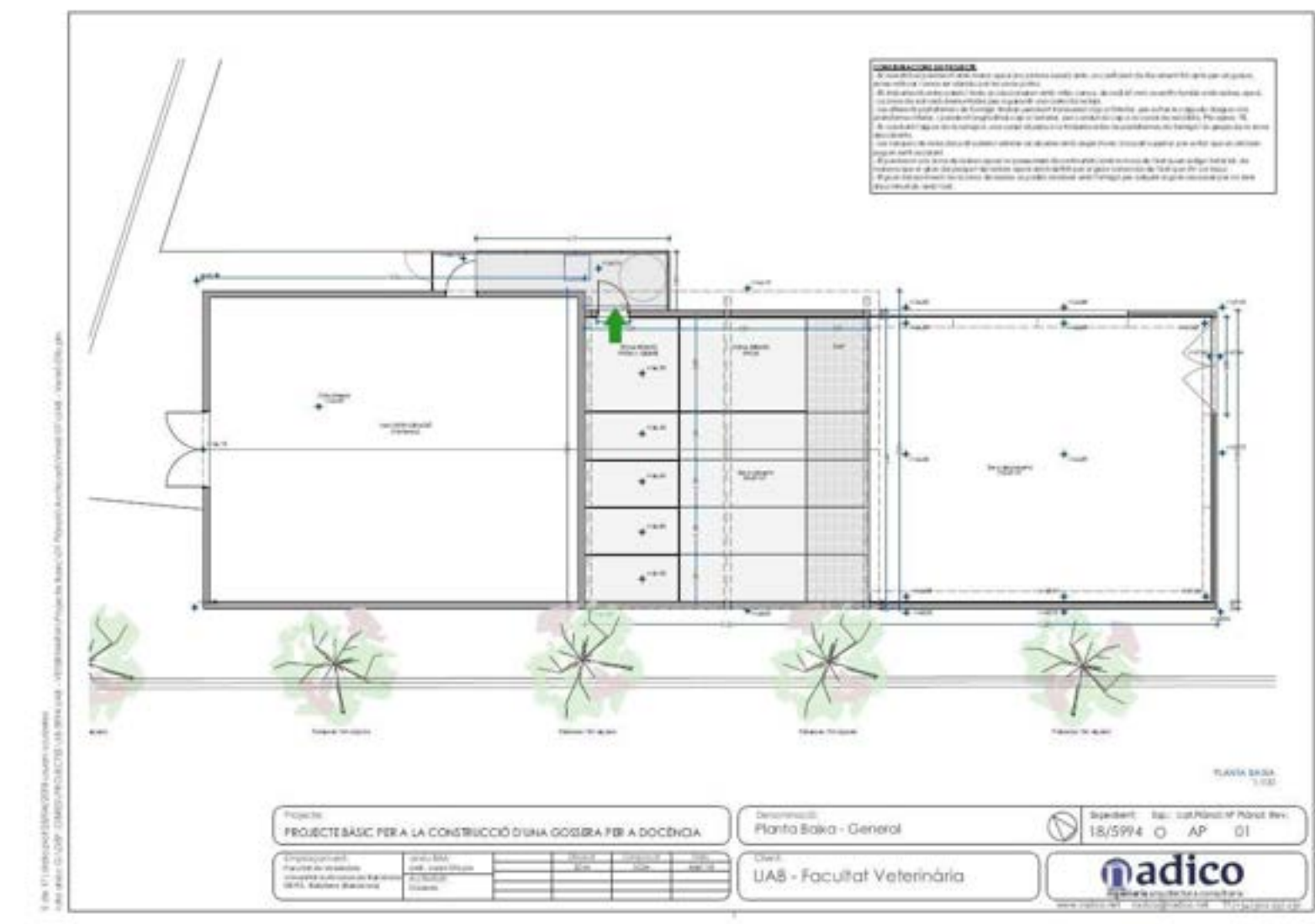
PLÀNOL 13. NAU 8



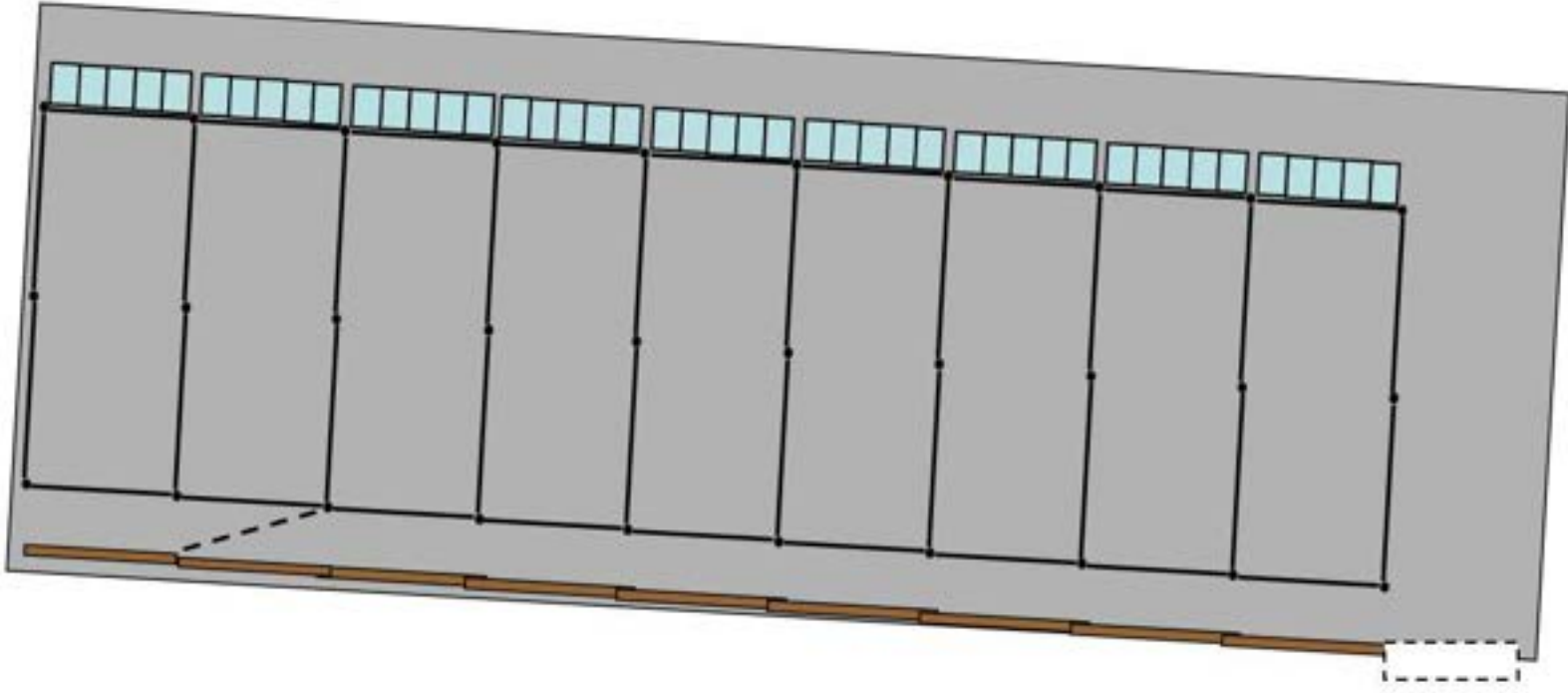
PLÀNOL 14. NAU 9 (CONILLS)



PLÀNOL 15. NAU 10A (GOSSERES)



PLÀNOL 16. NAU 10B (GOSSERES DE DOCÈNCIA)



PLÀNOL 17. NAU 11 (VEDELLS)

Annex 4. Fitxes d'actuació

Recull de les fitxes d'actuació indicades al punt 3.5 del document 3, per als diferents equips i persones implicades en el protocol d'emergència. Les fitxes han de ser elaborades per a cada persona i risc o bé per a cada persona i nivell d'activació del pla, sempre que quedi clarament identificat en el nivell d'activació corresponent a cadascun dels riscos que es poden donar a l'activitat.

De moment, s'han elaborat les fitxes necessàries a data d'avui. Si més endavant es veu la necessitat de noves fitxes, es redactarien.

Les actuals, que consten en les pàgines següents, són aquestes:

- 1) Director del protocol
- 2) Cap d'emergència
- 3) EPI
- 4) EPA
- 5) EAEC
- 6) Serveis Mínims d'Emergència

DIRECTOR DEL PROTOCOL/ CAP D'EMERGÈNCIA

L'emergència es pot preveure

Una emergència previsible és possible per diverses causes: condicions meteorològiques, incendi forestal o emergència en edificis pròxims. Activada habitualment des del Comitè de Situacions d'Emergències del Campus (CSEG).

Nivell 1 (estat d'alerta)

- * En rebre l'avís del CSEG, posa els equips locals en estat d'alerta i ordena que cap membre dels equips abandoni l'edifici.
- * Roman a l'edifici localitzable i disponible per actuar.
- * En base a la tipologia de situació i el seu desenvolupament o bé en base a les instruccions rebudes pel CSEG o òrgans d'àmbit superior (Ajuntament-Departament Interior) es poden arribar a:
 - Suspendre activitats programades a l'interior de l'edifici
 - Limitar, desaconsellar o prohibir les activitats fora de l'edifici
 - Limitar, desaconsellar o prohibir els desplaçaments dins del Campus, fora del mateix o vers aquest.

L'emergència NO es pot preveure o es materialitza el risc

Nivells 2, 3 i 4 (evacuació parcial, general o total)

D'afectació a l'edifici

Un cop és avisat de la situació de risc es col·loca l'armilla identificadora.

- * Acudeix al centre de control interior, si es pot. Si no, a l'exterior.
 - * Activa el protocol.
 - * Ordena evacuar i activa la sirena d'evacuació. La sirena ha d'estar activada fins que s'acabi l'evacuació.
 - * Rep, quan és possible, informació de l'equip de primera intervenció.
 - * Comunica l'activació del protocol al cap d'emergència general de la UAB.
 - * Si cal, demana a la Sala de Control (2525) ajudes externes: bombers, mossos, etc.
 - * Coordina els equips d'emergència locals i el personal del SSiV que hagi arribat
 - * Les ordres estaran basades en els protocols específics segons l'emergència.
 - * Rep o fa rebre a les ajudes externes, si han estat demanades, al punt de recepció.
 - * Controla el correcte desallotjament de les zones o de l'edifici.
 - * Adequa les decisions als mitjans disponibles i a les circumstàncies de l'emergència.
 - * Roman al centre de control fins l'evacuació de l'edifici, l'arribada de les ajudes externes o bé si hi ha risc.
 - * Evacua el darrer fins al punt de reunió.
- * Si han intervingut cossos operatius externs (bombers, mossos, ...), no pot decretar el final de l'emergència sense l'informe favorable dels cossos externs. El mateix si han intervingut tècnics de la Direcció d'Arquitectura i Logística (DAL).

D'afectació al Campus

- * Si cal, ordena a l'administrador de centre el nomenament dels integrants dels serveis mínims.
- * Les ordres a seguir estaran basades en les indicacions del CSEG o bé les instruccions emeses per les autoritats d'un pla superior. Obeeix i fa obeir aquestes ordres.

- *Es coordina amb la direcció del CSEG.
- *Roman al centre de control fins a nova ordre del CSEG.
- *En cas evacuació general que ordena l'evacuació a l'hora exacta ordenada pel CSEG. La sirena ha d'estar activada fins que s'acabi l'evacuació (si es necessari).

L'emergència NO es pot preveure o es materialitza el risc

Nivell 5 (confinament)

- *En rebre l'ordre del CSEG, activa el confinament i ordena que es segueixin els protocols d'acord amb el tipus: lleuger (amb mobilitat interna) o rígid (sense mobilitat)
- * La comunicació serà verbal, megafonia portàtil i confirmada pels membres de l'EAEC.
- *Si el confinament és AMB mobilitat interna, col·loca un membre de l'EAEC a la sortida principal de l'edifici. Amb la resta de l'EAEC avisa tots els ocupants de l'edifici de l'estat d'emergència recolzada amb megafonia portàtil.
- * Si és SENSE mobilitat, ordena immediatament que l'EAEC confini els ocupants en els llocs establerts.
- * S'avisava als ocupants de manera verbal amb recolzament megafonia portàtil.

- * Comunica l'activació del protocol al cap d'emergència general de la UAB.
- * Ordena a l'EPI el tancament de tots els sistemes d'aire de l'edifici
- * En cas confinament sense mobilitat es trasllada del centre de control a la zona de confinament
- * Es confina i espera les ordres del cap d'emergència general del Campus, CSEG, o de protecció civil.
- * Roman al centre de control o al lloc de confinament fins al final.
- * Desactiva el protocol quan ho digui el CSEG o les autoritats de protecció civil.

L'emergència ha finalitzat

- * Decreta el final de l'emergència.
- * Desactiva el protocol.
- * Ordena la tornada a la normalitat.
- * Dóna ordres als equips d'emergència per restablir la normalitat
- * Garanteix que estan operatius tots els serveis de l'edifici
- * Un cop restablerta la normalitat, ho comunica al cap d'emergència general de la UAB
- * Avalua l'emergència.
- * Remet una còpia escrita de l'acta d'avaluació al Servei de Prevenció

Membres de l'equip de primera intervenció

L'emergència es pot preveure

Una emergència previsible és possible per diverses causes: condicions meteorològiques, incendi forestal o emergència en edificis pròxims. Activada habitualment des del Comitè de Situacions d'Emergències del Campus

Nivell 1 (estat d'alerta)

- * En rebre l'ordre d'estat d'alerta, no pot abandonar l'edifici, llevat d'ordre expressa del cap d'emergència.
- * Revisa les seves funcions i comprova que disposa de tots els elements necessaris (armilla, intercomunicador o mòbil).
- * Fins a noves ordres, continua amb les seves tasques habituals

L'emergència NO es pot preveure o es materialitza el risc

Nivells 2, 3 i 4 (evacuació parcial, general o total)

D'afectació a l'edifici

- * Un cop és avisat de la situació de risc (verbal, telefònic, sirena) es fica l'armilla identificadora.
- * Acudeix al centre de control interior.
- * Obeeix les ordres del cap d'emergència.
- * En cas de conat d'incendi ha de ser informat de la localització de la incidència. Es presenta a l'espai afectat i avalua la gravetat de la situació. Actuar preferentment acompanyat.
- * En tot cas informa de la situació al cap d'emergència.
- * En cas de conat intenta extingir.
- * En cas d'incendi avisa immediatament al cap d'emergència per tal de procedir a l'evacuació i a l'avís de les ajudes externes.
- * Esperar a les ajudes externes, es posa a la seva disposició (informació, acompanyament). Tanca climatització.
- * En cas d'evacuació situa ascensors a planta baixa.
- * Si no cal la seva actuació, recolza qualsevol altra funció dels equips d'emergència i evacua cap al punt de reagrupament més pròxim.

D'afectació general

- * Evacua el campus quan sigui autoritzat pel cap d'emergència.

L'emergència NO es pot preveure o es materialitza el risc

Nivell 5 (confinament general)

Confinament AMB mobilitat interior:

- * Acudeix al centre de control interior i es posa a les ordres del cap d'emergència
- * Si no cal la seva actuació, pot tornar al seu lloc de treball
- * Roman localitzable tot el temps que duri l'emergència

Confinament SENSE mobilitat interior

- * Acudeix a l'entrada de la zona de confinament
- * Es posa a les ordres del cap d'emergència
- * Tanca portes exteriors i finestres o qualsevol obertura de l'edifici cap a l'exterior.
- * Tanca sistemes d'aire: ventilació, condicionat, campanes extractores, ...
- * Finalment, es confina amb la resta d'ocupants

L'emergència ha finalitzat

- * Torna a posar en funcionament els sistemes que han estat aturats.
- * Revisa l'edifici per si cal alguna actuació especial
- * Informa el cap d'emergència sobre les incidències hagudes durant l'emergència
- * Torna a les seves tasques habituals
- * En cas d'incendi recolzar les tasques de dissipació de fums i ventilació dels locals, d'acord amb les instruccions dels bombers.

Membres de l'equip de primers auxilis

L'emergència es pot preveure

Una emergència previsible és possible per vàries causes: condicions meteorològiques, incendi forestal o emergència en edificis pròxims. Activada habitualment des del Comitè de Situacions d'Emergències del Campus

Nivell 1 (estat d'alerta)

- * En rebre l'ordre d'estat d'alerta, no pot abandonar l'edifici, llevat d'ordre expressa del cap d'emergència.
- * Comprova el nivell de càrrega del telèfon mòbil i, si cal, el carrega.
- ** Revisa les seves funcions i comprova que disposa de tots els elements necessaris (armilla, equipament sanitari, mòbil).
- * Fins a noves ordres, continua amb les seves tasques habituals.

L'emergència NO es pot preveure o es materialitza el risc

Nivells 2, 3 i 4 (evacuació parcial, general o total)

D'afectació a l'edifici

- * Es fica l'armilla identificadora i agafa la farmaciola i el telèfon mòbil
- * Acudeix al centre de control, bé interior, bé exterior
- * Es posa a les ordres del cap d'emergència per si cal actuar.
- * Evacua fins al punt de reagrupament més pròxim.
- * No participa en tasques de salvament, atindrà als possibles ferits només en zones segures de l'edifici o situades a l'exterior.
- * Si hi ha ferits avisa al Servei Assistencial de Salut, segueix les seves indicacions.
- * Col·labora amb els serveis mèdics externs si hi són presents i així es demana.
- * En cas d'un accident amb múltiples víctimes, realitza el primer triatge abans que arribin els professionals sanitaris
- * Col·laborar amb la resta d'equips si cal.

D'afectació al Campus

- * Evacua el campus quan sigui autoritzat pel cap d'emergència.

L'emergència NO es pot preveure o es materialitza el risc

Nivell 5 (confinament)

Confinament AMB mobilitat interior:

- * Acudeix al centre de control interior i es posa a les ordres del cap d'emergència
- * Si no cal la seva actuació, pot tornar al seu lloc de treball
- * Roman localitzable tot el temps que duri l'emergència

Confinament SENSE mobilitat interior

- * Es fica l'armilla i agafa la farmaciola i el telèfon mòbil
- * Acudeix a l'entrada de la zona de confinament
- * Es posa a les ordres del cap d'emergència
- * Està en contacte amb el Servei Assistencial de Salut per si cal alguna actuació especial

* Finalment, es confina amb la resta d'ocupants

Accident amb múltiples víctimes (AMV)

* Si el cap de l'EGPA demana la seva ajuda, acudeix al lloc de l'accident i actua d'acord amb les ordres de qualsevol responsable de l'emergència (protecció civil, bombers, cap d'emergència generals, ...)

L'emergència ha finalitzat

* Informa el cap d'emergència sobre les incidències durant l'emergència i si són de tipus sanitari al Servei Assistencial de Salut.
* Torna a les seves tasques habituals

Membres de l'EAEAC

L'emergència es pot preveure

Una emergència previsible és possible per vàries causes: condicions meteorològiques, incendi forestal o emergència en edificis pròxims. Activada habitualment des del Comitè de Situacions d'Emergències del Campus

Nivell 1 (estat d'alerta)

- * En rebre l'ordre d'estat d'alerta, no pot abandonar l'edifici, llevat d'ordre expressa del cap d'emergència
- * Revisa les seves funcions i comprova que disposa de tots els elements necessaris.
- * Fins a noves ordres, continua amb les seves tasques habituals

L'emergència NO es pot preveure o es materialitza el risc

Nivells 2, 3 i 4 (evacuació parcial, general o total)

D'afectació a l'edifici

- * Un cop és avisat (l'ordre pot ser verbal, telefònica, per sirena, es fica l'armilla identificadora.
- * S'incorpora immediatament al sector assignat.
- * Comprova que estan tancades les portes tallafoc, si n'hi ha.
- * Si resulta necessari obre les portes d'emergència, si n'hi ha al seu sector.
- * Coordina l'evacuació del seu sector.
- * Si no es decideix activar la sirena avisa de forma verbal de l'ordre d'evacuar l'edifici.
- * Revisa porta a porta perquè no quedi ningú a dintre.
- * Busca al cap d'emergència i l'informa de l'evacuació del seu sector i possibles incidències.
- * Obeeix les ordres del cap d'emergència.
- * Conduïx els evacuats fins el punt de reagrupament establert. Es mantenen amb ells als punts de reagrupament.
- * Col·labora o fa col·laborar en l'evacuació de persones amb discapacitat física, o psíquica. En el cas dels discapacitats físics els acompanyarà fins el punt de refugi. Avisarà d'aquesta situació a les ajudes externes.
- * Evita la reentrada a l'edifici o l'aproximació al mateix.
- * Sempre que sigui possible resol dubtes i incidències.
- * Situen portacartell en les portes de sortida.
- * Realitza l'evacuació dels animals segons figura al protocol i segons les ordres del Cap d'emergència.

D'afectació al Campus

- * Evacua el campus quan sigui autoritzat pel cap d'emergència.

L'emergència NO es pot preveure o es materialitza el risc

Nivell 5 (confinament general)

Si es tracta de confinament AMB mobilitat interior:

- * Es fica l'armilla identificadora.
- * Va a la sortida determinada pel cap d'emergència
- * Tanca la porta, sense clau, i se situa davant
- * Ubiquen portacartell
- * No permet que cap persona surti de l'edifici
- * Avisa i permet que entrin les persones que estan fora
- * Informen de la situació als usuaris.

Si es tracta de confinament SENSE mobilitat interior:

- * S'incorpora immediatament al sector assignat
- * Ubiquen portacartell.
- * Dirigeix els ocupants cap a la zona de confinament establerta. Informen de la situació.
- * Revisa porta a porta perquè no quedi ningú sense confinar
- * Comprova que estiguin tancades les portes i les finestres recolzant la tasca de l'EPI.
- * Es dirigeix a la zona de confinament i informa al cap d'emergència del confinament del seu sector
- * Col·labora en el bon funcionament del confinament

L'emergència ha finalitzat

- * Ajuda en la tornada a la normalitat
- * S'incorpora a les seves tasques habituals

Membres del serveis mínims

L'emergència NO es pot preveure o es materialitza el risc

Nivells 3 i 4 (evacuació general)

- * Obeir les ordres del cap d'emergència.
- * Evitar que els evacuats tornin a entrar-hi.
- * Vigilar l'edifici enfront de possibles noves emergències.
- * Vigilar l'edifici davant el risc d'intrusió i d'actes vandàlics.
- * Tancament de portes i sistemes innecessaris.
- * Avisar el cap d'emergència generals de qualsevol incidència en el seu edifici

L'emergència NO es pot preveure o es materialitza el risc

Nivell 5 (confinament)

- * No hi ha serveis mínims en cas de confinament

L'emergència ha finalitzat

- * Es dissol l'equip de serveis mínims dels edificis