

MEMÒRIA CIENTÍFICA

2021



Facultat de Ciències de l'Educació

EL DEPARTAMENT	5
Responsables institucionals.....	5
Professorat	7
Unitat de Didàctica i Organització Escolar (DiOE).....	7
Professorat	9
Mètodes d'Investigació i Diagnòstic en Educació (MIDE)	9
PRESENTACIÓ I BREU CURRÍCULUM.....	11
Formació.....	41
Investigació.....	44
Laboratori de Serveis (EDO-SERVEIS).....	49
Centre de Recerca i Estudis pel Desenvolupament Organitzatiu (CRiEDO)	50
Càtedra de Formació i Educació Viàries.....	51
Càtedra d'Educació Comunitària	52
Revista EDUCAR.....	54
TRANSFERÈNCIA.....	60
PROJECTES DE RECERCA.....	62
PROJECTES D'INNOVACIÓ.....	66
PUBLICACIONS.....	67
Articles en revistes	67
Capítols de llibre.....	70
Llibres.....	72
Altres publicacions	73
CONGRESSOS, SIMPOSI, JORNADES O ALTRES.....	74
Assistència.....	74
Presentació d'aportacions	75
Participació en Comitès.....	78
TESIS DOCTORALS	79
ESTADES DE RECERCA.....	80
PROFESSORS VISITANTS.....	81
APORTACIONS DE RECERCA DEL PROFESSORAT I DELS INVESTIGADORS DEL DEPARTAMENT.....	82
EVOLUCIÓ DE LA PRODUCCIÓ CIENTÍFICA.....	85
COMENTARI FINAL - SÍNTESIS DEL POTENCIAL INVESTIGADOR.....	85
EVOLUCIÓ DEL POTENCIAL DE RECERCA	85
PER CONCLOURE LA MEMÒRIA 2021.....	89

PRESENTACIÓ

El Departament de Pedagogia Aplicada, adscrit a la Facultat de Ciències de l'Educació, està constituït per dues unitats departamentals relacionades amb les àrees de coneixement de Didàctica i Organització Escolar (DiOE) i Mètodes d'Investigació i Diagnòstic en Educació (MIDE).

El personal del Departament imparteix majoritàriament docència a la Facultat de Ciències de l'Educació en els títols de grau (Grau d'Educació Infantil, Grau d'Educació Primària, Grau de Pedagogia i Grau d'Educació social). També imparteix docència a la Facultat de Filosofia i Lletres (Grau d'Humanitats i de Musicologia), a la Facultat de Dret (Grau de Criminologia), a la Facultat de Psicologia (Grau de Logopèdia) i en assignatures campus. Així mateix participa en les activitats de docència i recerca de diversos màsters, tant de la pròpia Facultat, com en d'altres que es realitzen en col·laboració amb altres departaments de la Universitat Autònoma de Barcelona.

Les principals línies de recerca estan relacionades amb els àmbits de la formació ocupacional, la formació del professorat, l'alumnat d'Educació Obligatoria en risc acadèmic, l'organització educativa, el desenvolupament de les organitzacions educatives, la gestió del canvi a les universitats i organitzacions de formació, l'orientació escolar, l'educació i seguretat viàries, la informàtica i la multimèdia aplicades a l'educació, i l'avaluació institucional i d'equips docents.

El personal del Departament participa en diversos projectes competitius a nivell de la comunitat catalana, així com també nacionals, europeus i internacionals. Així mateix, compta amb nombrosos convenis amb institucions educatives i empreses en general i realitza diverses accions de transferència de coneixement.

Freqüentment el Departament rep demandes d'estades de professorat visitant a nivell nacional i internacional.

Contacte

Tel: +34 93 581 1620 - 3117

Web: [Departament de Pedagogia Aplicada - UAB Barcelona](#)

Correu electrònic: d.ped.aplicada@uab.cat

El Departament

Responsables institucionals

Director del Departament

Dr. José Tejada Fernández

Secretaria Acadèmica

Dra. Maria del Mar Duran i Bellonch

Unitat de Didàctica i Organització Escolar (DiOE)

Coordinació: Dr. Diego Castro Ceacero

Unitat de Mètodes d'Investigació i Diagnòstic en Educació (MIDE)

Coordinació: Dra. Mercè Jariot Garcia

Doctorat en Educació

Coordinació: Dra. Mercè Junyent i Pubill (Dpt.
Didàctica de les Matemàtiques i les
Ciències Experimentals)

Personal administratiu

Pilar Tomás Plau
Pili Guillén Salmerón
Rosa María Puga Aranda (*des de 1 setembre 2020*)
Cynthia Vilanova Berni

*Unitat de Didàctica i Organització Escolar
(DiOE)*

Aguilera Gómez, A. Cristina	Associada
Alguacil Mir, Laia	PAS-CRiEDO-Capítol 6-TESR
Argelagués Besson, Txell	PAS-DPA-Capítol 6-TMSR
Armengol Asparó, Carme	TU
Ballesteros Ventura, Neus	Associada
Barrera Corominas, Aleix	Associat
Barrera Corominas, Aleix	PAS-CRiEDO-Capítol 1-TSSR
Berengueras Pont, M. Mercè	Associada
Bermúdez Ruiz, Adrián	Associat
Bosco Paniagua, Alejandra	TU
Burriel Manzanares, Francesca	Associada
Camps Suárez, Anna	Associada
Castro Ceacero, Diego	Agregat
Ciraso Calí, Anna	PAS-CRiEDO-Capítol 6-TSSR
Codina Hernández, Jordi	PAS-CRiEDO-Capítol 1-TSSR
Colorado Ramírez, Sara	Associada
Comellas Carbó, M. Jesús	Honorària
Díaz Vicario, Anna	Lectora
Domínguez Antillano, Èrika	Associada
Duran Bellonch, M. Mar	Agregada
Essomba Gelabert, Miquel Àngel	Agregat
Fabre Fernández, Sònia	Associada
Forestello, Ana Maria	Associada
Fortuny Guasch, Rosa	Associada
Gairín Sallán, Joaquín	CU
García López, Empar	Associada
González Fernández, Henar	Associada
Ion, Georgeta	Agregada
Jové Casabella, Eva	PAS-CRiEDO-Capítol 6-TESR
Jurado de los Santos, Pedro	TU
Laborda Molla, Cristina	TU
Llansana González, Joan Josep	Associat
López Crespo, Saida	Associada
López Crespo, Saida	PAS-CRiEDO-Capítol 6-TESR
Mallol Blanch, Eduard	Associat
Mas Torelló, Óscar	TU
Matarín Mariano, M. Dels Àngels	Associada
Mercader Juan, Cristina	Lectora
Miró Martí, Eva	Associada
Mozo Llusà, Marta	Associada
Muñoz Moreno, José Luis	Agregat
Navío Gámez, Antoni	Agregat

Olmos Rueda, Patricia	Agregada
Orta Trepas, Mariona	Associada
Ortega Ortigoza, Daniel	Associat
Pallarès Mercader, Rosa M.	Associada
Pérez Romero, Antonio	Associat
Pont Barceló, Esteve	TU
Ramírez Romero, Joan Josep	Associat
Rodríguez Cortés, Lluïsa	Associada
Rodríguez Gómez, David	Agregat
Ruiz Bueno, Carme	TU
Sabaté Peiró, Jordi	Associat
Salat Llorente, Esther	Associada
Sanahuja Gavaldà, Josep M.	TU
Sanjuan González, Carme	Associada
Santiveri Papiol, Noemí	Associada
Silva Galán, Josep Maria	Associat
Suárez Rivarola, Cecilia Inés	INVPOSTDOC
Tarrés Vallespí, Anna	PAS-DPA-Capítol 6-TMSR
Tejada Fernández, José	CU
Vilanova Prats, Mireia	Associada
Xarau Pérez, Miquel	Associat

Professorat

Mètodes d'Investigació i Diagnòstic en Educació (MIDE)

Castell Escuer, M. Antònia	Associada
Díaz Fuentes, Alejandro	Associat
Jariot Garcia, Mercè	Agregada
Martínez Melo, Montserrat	Associada
Martínez Muñoz, Màrius	TU
Martínez Roca, Carme	Associada
Murillo Fontich, Yolanda	Associada
Pagès Mimó, Adrià	Associat
Quesada Pallarés, Carla	Lectora
Rodríguez Parrón, Montserrat	Agregada
Sánchez Martí, Angelina	Lectora
Tello Sánchez, José Ramón	Associat
Vicen Jové, Carles	Associat

PERSONAL ACADÈMIC

Presentació i breu currículum



Cristina Aguilera Gómez

Professora associada (cristina.aguilera@uab.cat)

Mestre d'Educació General Bàsica, Educació Infantil i Primària. Especialista en Pedagogia Terapèutica. Formada en Pedagogia Sistèmica i Disseny Universal per a l'aprenentatge.

Actualment treballa com a assessora tècnica docent, referent d'inclusiva SSTT VOC - Sabadell 2021 – i també és professora associada a l'àmbit de l'educació inclusiva i les necessitats educatives específiques a la Unitat DIOE del Departament de Pedagogia Aplicada de la UAB.

Tutora SIEI Infantil, Primària i Secundària i Cap d'estudis Escola 25 de Setembre de Rubí. Participant en programes d'innovació pedagògica, coordinadora de formació interna de centre i coordinadora pràctiques d'estudiants universitaris UAB



Carme Armengol Asparó

Professora Titular (carme.armengol@uab.cat)

ORCID: <http://orcid.org/0000-0002-6954-3527>

Mestra d'Educació Primària, Llicenciada en Filosofia i Lletres secció Ciències de l'Educació i Doctora en Ciències de l'Educació (Premi Extraordinari de la Tesi: La Cultura de la Col·laboració: Repte per un Ensenyament de Qualitat). Professora titular de Departament de Pedagogia Aplicada de la Universitat Autònoma de Barcelona. Investigadora de l'Equip de Desenvolupament Organitzacional (EDO), reconegut com a grup consolidat per la Generalitat de Catalunya. En l'àmbit de la transferència ha treballat en diverses temàtiques relacionades amb la Gestió de Centres Educatius. Per últim destacar els càrrecs desenvolupats des de la Facultat de Ciències de l'Educació de la UAB: Coordinadora de la Llicenciatura de Pedagogia (2002 a 2005), Vicedegana d'Ordenació Acadèmica (2008 a 2015), Coordinadora del Programa de Doctorat d'Educació de la Facultat de Ciències de l'Educació (2015-2018) i Coordinadora de Màster de Direcció de Centres per a la Innovació Educativa des de 2015.

Publicacions rellevants

Armengol-Asparó, C.; Mercader, Cristina. & Ion, Georgeta (2020). Making peer-feedback more efficient: what conditions of its delivery make the difference? En *Higher Education Research & Development*. DOI: 10.1080/07294360.2020.1840527.



Neus Ballesteros i Ventura

Professora associada (neus.ballesteros@uab.cat)

Llicenciada en Pedagogia (UAB) i llicenciada en Belles Arts (UB). Postgraduada en intervenció familiar socioeducativa (UB).

Professora associada per al Departament de Pedagogia Aplicada de la Facultat de Ciències de l'Educació de la UAB.

Formadora i supervisora d'equips professionals de l'àmbit educatiu, social i sanitari. Forma part de l'equip de Barcelona Espai de Supervisió - BES.

Docent del Màster Universitari en Psicopedagogia a URL - Blanquerna i del Postgrau Especialista Universitari en l'Acompanyament al Dol a Universitat de Lleida.

Directora del programa educatiu Art i Absència, a AVES (2010 -2016).

Integrant del Grup d'Especial Interès Les pèrdues, la mort i el dol en el context educatiu de la Facultat d'Educació de la URL-Blanquerna.

Dinamitzadora d'activitats adreçades al professorat, famílies, joves i infants a centres educatius i en entorns d'educació no formal. Col·labora amb ALBERA, mobiliari i equipaments per a la infància.



Aleix Barrera Corominas

Professor Associat/ TSR (aleix.barrera@uab.cat)

ORCID: <http://orcid.org/0000-0002-3129-6284>

Doctor en Pedagogia (UAB), Llicenciat en Pedagogia (UAB), Diplomant en Relacions Laborals (UAB), Llicenciat en Ciències del Treball (UOC), Màster en Direcció i Gestió de Recursos Humans (UOLS). Des del 2007 és Tècnic Superior de Recerca del Departament de Pedagogia Aplicada de la Universitat Autònoma de Barcelona, especialitzant-se en la gestió de projectes internacionals en el marc de les convocatòries Erasmus + i EuropeAid de la Unió Europea. Des del 2012 és professor associat del mateix departament, dins l'àrea de Didàctica i Organització Educativa. Així mateix és membre de la RedAGE, consultor dels estudis d'Educació i Psicologia de la UOC i Secretari del Comitè d'Avaluació Externa per a l'Accreditació en el marc del Programa de verificació, modificació, seguiment i acreditació de les propostes de títols oficials universitaris d'AQU Catalunya. Les seves línies de treball es centren en l'avaluació de la formació (transferència i impacte), l'anàlisi de Comunitats de Pràctica i la inclusió a l'Educació Superior.

Publicacions rellevants

Barrera, A.; Díaz-Vicario, A.; Gairin, J. et al. (2021). Diseño de plan formativo para los académicos de automoción de Argentina, Brasil y México. En XXX (Ed.) La educación en Red. Realidades diversas, horizontes comunes. Libro de Actas. Editor (pp.1089-1094).

Barrera, A.; Díaz-Vicario, A. (2021) Entrevista a Rosa Rodríguez Gascons, presidenta del Col·legi Oficial de Pedagogia de Catalunya. FORUM. Revista d'organització educativa, 54, 34.



Maria Mercè Berengueras Pont

Professora Associada (merce.berengueras@uab.cat)

Diplomada en EGB, Mestre de Català, Llicenciada en Psicopedagogia i Inspectora d'educació. Ha format part d'equips directius tant de centres de primària com de secundària, exercint de secretària, cap d'estudis i directora. Ha estat tècnica en planificació de l'oferta educativa a l'administració educativa. Actualment exerceix com a inspectora coordinadora d'àrea geogràfica a la Inspecció d'Educació a Barcelona.

Ha col·laborat en formació en diverses universitats en modalitat presencial, semipresencial i en línia, actualment professora associada a la UAB, al Màster en formació del professorat d'educació secundària, Màster de Psicopedagogia, i Màster universitari en direcció de centres per la innovació educativa. També ha estat formadora a l'administració educativa. Té publicacions i participació en congressos i jornades entorn l'organització, gestió i sistemes educatius, així com a participant en programes Erasmus i Intervisitation Internacionals. Membre actiu d'associacions educatives.

Ha estat presidenta del FEAEC (Forum Europeu d'Administradors de l'Educació de Catalunya).

Publicacions rellevants

Berengueras; M^a. M. (2021). L'escola rural: un model inspirador. *Fòrum: revista d'organització i gestió educativa*, (55), 3-9



Adrián Bermúdez Ruíz

Professor Associat (adrian.bermudez@uab.cat)

Actualment és professor de d'ensenyament secundari. La seva formació inclou el Títol Superior de Música, Interpretació de Música Clàssica i Contemporània - Piano (Conservatori Superior de Música del Liceu). Títol Superior de Música, Pedagogia (Conservatori Superior de Música del Liceu). Màster de Formación del Profesorat d'Educació Secundària i Batxillerat a la Universidad Europea de Madrid. Màster de Recerca educativa MURE-UAB.

Professor associat de l'àmbit de Tecnologia Educativa. Actualment cursa el Doctorat en Educació al Departament de Pedagogia Aplicada i la seva línia de treball és l'ús de les TIC a l'ensenyament musical de l'etapa secundària.



Alejandra Bosco Paniagua

Professora Titular (alejandra.bosco@uab.cat)

ORCID: <https://orcid.org/0000-0003-4003-4902>

Llicenciada en Pedagogia, Màster en Tecnologia Educativa i Dra. en Filosofia i Ciències de l' Educació per la Universitat de Barcelona (2001). Treballa en l'àmbit de la Tecnologia Educativa i l'Educació Oberta i a Distància, combinant la recerca i la docència a la universitat.

Va ser membre del grup de recerca consolidat "Esbrina: Subjectivitats, Visualitats i Entorns Educatius Contemporanis", durant els darrers anys, i des de l'any 2018 pertany al grup de recerca consolidat Equip de desenvolupament Organitzacional - EDO - del Dept. de Pedagogia Aplicada. Coordina el grup "DIM-EDAINET: Entorns d'Aprenentatge, Innovació Educativa i Tecnologies", grup de recerca de la Universitat Autònoma de Barcelona des de 2001.

Les principals investigacions que ha desenvolupat giren al voltant del potencial innovador dels entorns d'ensenyament i aprenentatge enriquits per tecnologies en diferents contextos educatius. A aquest àmbit corresponen la major part de les seves publicacions.

Actualment s'interessa en el desenvolupament de projectes d'innovació vinculats a la fabricació digital, la programació i la robòtica basats en la filosofia DIY (Do it yourself) per promoure usos creatius i transformadors de les tecnologies digitals en els contextos educatius.



Francesca Burriel Manzanares

Professora Associada (francesca.burriel@uab.cat)

Ha estat mestra d'educació primària, professora d'educació secundària i batxillerat. Ha estat professora tutora de pràctica docent per alumnes de la Universitat de Barcelona i professora tutora de pràctiques de C.Q.P. per a la Universitat Autònoma de Barcelona.

Des de l'any 2007, col·labora amb: *Grupo de Innovación Aplicaciones profesionales de lenguas para arquitectos e ingenieros* amb la Universidad Politécnica de Madrid, ha participat en el projecte RESL sobre accions per reduir l'abandonament escolar prematur. Des de l'any 2008 és inspectora d'educació.

Des de l'any 2016 és professora associada del Departament de Pedagogia Aplicada de la Universitat Autònoma de Barcelona. Les seves línies de recerca es centren en la pedagogia de les llengües i en la lingüística aplicada.



Anna Camps Suàrez

Professora Associada (anna.camps@uab.cat)

Graduada en Pedagogia Menció en gestió de la formació i organitzacions per la UAB. Màster de Recerca en Educació (Especialitat E2). Formació actual en International ANALISTA PDA sobre anàlisi psicotècnic de persones.

Professora associada ala Unitat de Didàctica i Organització educativa, Departament de Pedagogia Aplicada (UAB). Especialitzada en temes de formació en l'empresa i desenvolupament de recursos humans. Desenvolupa la seva docència majoritpariament en llengua anglesa.

Des del 2019 i fins a l'actualitat desenvolupa la meva activitat professional principal com a responsable de talent i i selecció de recursos humans a GRUP ESSENTIA S.L. Apasionada por la formación y capacitación de las personas lo largo de la vida. Con amplia experiencia en la planificación y desarrollo de planes formativos y de desarrollo del talento mediante la coordinación y participación de todo el equipo. Profesional, docente y compañera versátil, dinámica y proactiva



Maria Antònia Castell Escuer

Professora Associada (tona.castell@uab.cat)

Mestra d'educació infantil i Llicenciada en Psicopedagogia. Forma part de diferents grups de treball per conèixer, desenvolupar, implementar i difondre activitats, estratègies i metodologies per a les aules d'educació infantil amb tecnologies per a l'aprenentatge i el coneixement.

Després de 17 anys en actiu com mestra d'educació infantil i d'11 anys en diferents responsabilitats en el Departament d'Ensenyament de la Generalitat de Catalunya, actualment treballa com a assessora tècnica docent a l'Àrea TAC.

Des de la Unitat de Mètodes d'Investigació i Diagnòstic en Educació, dona matèries al Màster de Psicopedagogia i al Grau d'Educació infantil i ha col·laborat en la Comissió d'Orientació Professional GEP+GEI.



Diego Castro Ceacero

Professor Titular (diego.castro@uab.cat)

ORCID: <http://orcid.org/0000-0003-2842-0894>

Treballa al Departament des del 1999 desenvolupant docència i recerca en l'àmbit de la organització i gestió d'institucions educatives.

Em vinculo al CRIEDO del que actualment sonc el sots director, com a investigador i allà oriento la meva tasca acadèmica al voltant de l'estudi de la universitat i les seves formes i tendències organitzatives, els models de governança, els processos d'innovació, la formació del professorat, l'atenció a col·lectius vulnerables, etc.

Durant l'any 2021 he estat CO-IP del projecte I+D sobre relacions intergeneracionals a les universitats espanyoles; també he col·laborat en l'estudi sobre l'Impacte de les Universitats llatinoamericanes sobre el seu ecosistema (finançat pel BID).

He (co) coordinat el projecte ORACLE (Observatorio Regional para la calidad y la equidad en Latinoamérica) un projecte de la UE en el marc de l'Erasmus+, Capacity Building Higher Education. També he col·laborat amb universitats espanyoles com la ULPGC, UB, i UPF i estrangeres com la UNAB (Xile) o la UDELAS (Panamá).

Durant l'any 2021 he estat coordinador de la Unitat de DIOE.

Publicacions rellevants

Gairín, J; & Castro, D, (2021). El contexto organizativo como espacio de intervención. Madrid: Editorial Síntesis. ISBN: 978-84-1357-060-0

Ferreira, Y; & Castro, D. (2021) Prácticas y estrategias de evaluación que desarrollan los mejores docentes en el enfoque de formación basado en competencias. *Educare*, 25 (2), 279-205



Sara Colorado Ramírez

Professora Associada (sara.colorado@uab.cat)

ORCID: <https://orcid.org/0000-0002-1171-1866>

És professora associada del Departament de Pedagogia Aplicada de la Universitat Autònoma de Barcelona i Tècnica d'Educació Municipal a l'Ajuntament de Cerdanyola del Vallès.

Llicenciada en Pedagogia, Doctora en Educació (Premi Extraordinari de la Tesi: La direcció escolar y la Ética Organizacional en centros de educación infantil y primaria de Catalunya. Análisis de facilitadores y barreras), Màster en Planificació i Gestió de l'Educació i Màster en Recerca en Educació per la UAB.

Les principals línies de recerca en les que treballa són: l'ètica organitzacional y els equips directius, el desenvolupament socioeducatiu dels centres educatius i l'organització i gestió d'Institucions educatives.

Té una ampla experiència professional com a consultora i assessora de programes d'innovació educativa i renovació pedagògica.

Publicacions rellevants

Colorado, S.; Gairín, J. (2021). El desarrollo ético organizacional en la escuela y la dirección escolar. *Cuadernos de Pedagogía*, 523, 10-15.



Maria Jesús Comellas Carbó

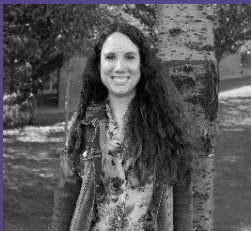
Professora Honorària (mariajesus.comellas@uab.cat)

Doctora en Psicologia, amb una dilatada i gran experiència. Professora titular de DOE. Directora del grup de recerca GRODE (<http://www.grode.org>) del Departament de Pedagogia Aplicada. Membre de l'«Observatoire international de la violence à l'école», de la «Chaire de recherche sur la violence en milieu éducatif» de Quebec, de la «Fundación Affinity Chair in Animals and Health», del comitè científic de la revista Educ@rmos, del comitè de persones expertes de la Fundació Salut i Envel·liment i de l'Agència Catalana de Salut Pública i dels comitès científics de diferents congressos internacionals. Avaluadora d'agències nacionals i internacionals i de revistes.

Línies de recerca: Prevenció de la violència a les escoles en el marc de l'«Observatori de la violència a les escoles», des del 2005 en centres de primària i secundària. Coordina des del 2003 del projecte: Espais de Debat Educatiu, de la Diputació de Barcelona en diferents municipis. Coordina el projecte «Constituir coneixement amb relacions multigeneracionals» amb la generació sènior, alumnat de batxillerats, cicles o universitari i el professorat vinculat.

Publicacions rellevants

Comellas, M. J. (2021). Construcción de conocimiento mediante relaciones intergeneracionales. In La educación en Red. Realidades diversas, horizontes comunes. XVII Congreso Nacional y IX Iberoamericano de Pedagogía: Santiago de Compostela 7-9 de julio de 2021. Libro de resúmenes (pp. 145-147). Universidade de Santiago de Compostela.



Anna Díaz-Vicario

Professora Lectora (anna.diaz@uab.cat)

ORCID: <http://orcid.org/0000-0003-3389-4138>

Llicenciada en Pedagogia, Màster de Recerca en Educació i Doctora en Educació (2015, Menció Internacional i Premi Extraordinari) per la UAB, amb una tesi sobre la gestió de la seguretat integral en centres educatius. Ha desenvolupat la seva activitat professional com a tècnica de recerca a la UPF i a la UAB, destacant que entre el 2010 i el 2014 va ser Personal Investigador en Formació del Departament de Pedagogia Aplicada a l'obtenir una beca FPU (EDU/3083/2009). Actualment és investigadora postdoctoral al mateix Departament.

És membre de l'Equip de Desenvolupament Organitzacional (EDO), reconegut com a grup de recerca consolidat per la Generalitat de Catalunya, integrat al Centre de Recerca i Estudis pel Desenvolupament Organitzacional (CRiEDO). Les seves principals línies de recerca són: organitzacions segures i saludables; educació superior; suport i inclusió educativa; pràctiques educatives basades en evidències.

Publicacions rellevants

Díaz-Vicario, A. ; Barrera, A.; Fuentes, M. et al. (2021). Guia d'estratègies d'avaluació per a l'autoregulació dels aprenentatges dels mestres en formació. Revista del Congrés Internacional de Docència Universitària i Innovació, 5, 1-12.

Díaz-Vicario, A.; Gairín, J. (2021). La formación en salud y seguridad del profesorado para la gestión de centros educativos seguros y saludables. Revista de Innovación Educativa, 1-15.



Èrika Domínguez Antillano

Professora associada (erika.dominguez@uab.cat)

Educadora social i Antropòloga social i cultural per la UAB. Màster en estudis de dones, gènere i ciutadania i Màster en Psicopedagogia. En l'àmbit docent és professora associada del Departament de Pedagogia Aplicada de la Universitat de Barcelona i professora associada del Grau d'Educació social de la Universitat Oberta de Catalunya.

Professionalment, acumula més de 15 anys d'experiència en els àmbits del treball comunitari, infància, adolescència i famílies en situació de vulnerabilitat i en projectes sobre coeducació, gènere i feminismes. Compagina la docència amb la Direcció de projectes, programes i equips de l'àmbit d'acció social i perspectiva de gènere i feminismes de la Cooperativa d'iniciativa social Doble Via. Des de fa més de 6 anys

Realitza formacions en l'àmbit de la perspectiva feminista interseccional a equips docents, a personal tècnic de l'administració i professionals de l'àmbit socioeducatiu, així com processos de consultoria i acompanyament per a la realització de protocols de prevenció de violències masclistes, plans igualtat interns i locals, projectes coeducatius de centre, etc. en diferents administracions públiques.



Maria del Mar Duran Bellonch

Professora Agregada (mariadelmar.duran@uab.cat)

ORCID: <http://orcid.org/0000-0003-1425-3570>

Des del 1996, professora del Departament de Pedagogia Aplicada de l'àmbit d'Organització de Centres Educatius; especialista en temes relacionats amb el treball en equip en les organitzacions.

Investigadora de l'Equip de Desenvolupament Organitzacional (EDO), reconegut com a grup de recerca consolidat per la Generalitat de Catalunya; llicenciada en Filosofia i Lletres, especialitat en Ciències de l'Educació, per la Universitat Autònoma de Barcelona i Doctora en Pedagogia (l'any 2002 llegeix la Tesi Doctoral sobre la gestió del coneixement com a estratègia d'ensenyament i d'aprenentatge en les organitzacions).

Les seves línies d'investigació són principalment tres: la carrera acadèmica a la universitat des d'una perspectiva de gènere, els processos d'avaluació en contextos formatius i el treball en equip en relació a la gestió del coneixement en les organitzacions.

Publicacions rellevants

Duran-Bellonch, M. (2021). Aprendizaje organizativo e informal en los centros educativos. *Revista Española de Pedagogía*, 79(278), 181-183.

Mercader, C. & Duran-Bellonch, M. (2021). Female higher education teachers use digital technologies more and better than they think. *Digital Education Review*, 40, 172-184. Available at: <https://bit.ly/techandgender>



Miquel Àngel Essomba Gelabert

Professor Agregat (miquelangel.essomba@uab.cat)

ORCID: <http://orcid.org/0000-0001-5644-7176>

Doctor en pedagogia, màster en psicologia de l'educació i postgrau en pedagogia intercultural. En l'actualitat coordina la xarxa europea SIRIUS de recerca sobre educació de l'alumnat de família immigrada, sostinguda amb fons públics de la Comissió Europea de la UE, tasca que comparteix amb la direcció del grup de recerca ERDISC (Equip d'Investigació en Diversitat i Interculturalitat en Societats Complexes).

Fins a l'actualitat ha desenvolupat altres càrrecs i responsabilitats, d'entre els quals és necessari destacar la direcció del Centre UNESCO de Catalunya o del Màster Oficial en Educació Intercultural de la Universitat Autònoma de Barcelona. En l'àmbit de la gestió universitària, destaca el seu mandat com a vicedegà de relacions internacionals, estudiants i investigació de la Facultat de Ciències de l'Educació de la UAB.

També desenvolupa una intensa activitat internacional, ha estat consultor expert en temes de diversitat i educació de l'OCDE, director de formació de formadors en educació intercultural del Consell d'Europa, així com Visiting Research Fellow de l'Institute of Policy Studies in Education de la London Metropolitan University.

Publicacions rellevants

Essomba, M.A. (2021). Young Leaders' Voices in Leisure Time Educational Institutions: Narratives of Participation, Resilience and on COVID-19 Policies During the Pandemic Lockdown. Youth Voice Journal, (DecemberSpecial Issue).

Essomba, M.A. (2021). La voz de la infancia de familia inmigrada. Identidad y participación en contextos de supervivencia. Revista Zero-a-Seis, 23(43), 759.



Sònia Fabre i Fernández

Professora Associada (sonia.fabre@uab.cat)

Soc la Sònia Fabre Fernandez, diplomada en Educació Primària especialitzada en llengua anglesa i actualment estic cursant un màster en psicopedagogia a la UOC.

Fa 22 anys que treballo a l'escola pública 25 de setembre de Rubí, on des dels darrers 12 cursos formo part del consell de direcció i des de fa 5 anys exerceixo de Cap d'estudis del centre. Dedico gran part de la meva jornada laboral al lideratge, desenvolupant tasques de gestió i organització de centre. Actualment, compagino la meva tasca a l'escola amb la docència a la UAB. Soc professora associada impartint l'assignatura de "Didàctica i desenvolupament curricular" al grup de 2n del Grau de mestres de primària en anglès i també coordino Treballs de final de grau.

Participo en diferents Xarxes educatives, la més destacada en l'actualitat seria la meva participació a la Xarxa d'Innovació d'Escoles de primària del Vallès Occident des de la que impulsem un canvi de mirada a les escoles amb l'objectiu de fomentar pràctiques educatives inclusives i competencials. Estic en constant formació relacionada amb l'àmbit educatiu des de diferents vessants: digital, metodològica, innovació.



Ana María Forestello

Professora Associada (annamaria.forestell@uab.cat)

Córdoba (Argentina), 1967. Graduada com a professora en Psicologia i Ciències de l'Educació, títol homologat com a llicenciada en Pedagogia a Espanya. Màster en Direcció i Gestió de Centres Educatius per la Universitat de Barcelona i Doctora en Pedagogia per la Universitat Autònoma de Barcelona.

És professora en el grau en Educació Infantil a la Universitat de Vic-Universitat Central de Catalunya i a la UAB. Membre del Barcelona Espai Supervisió (BES). Investigadora de l'Equip de Recerca sobre Infància, Família i Educació (ERIFE) de la Universitat Autònoma de Barcelona i col·laboradora en el Grup de Recerca en Educació, Neurociència, Experimentació i Aprenentatge (GRENEA) de la UVic-UCC. *Freelance* en projectes d'innovació i recerca.

Publicacions rellevants

Lemkow-Tovias, G., Quesada-Pallarés, C., Llebaria, C., Vazquez, C. i Forestello, A.M. (2020). Long-term impact analysis of the Science-on-Wheels proposal addressed to nurseries. *EARLI SIG14 Conference 2020 "Learning and Professional Development: From innovative research to innovative interventions"*. Barcelona. Recuperat de <https://ddd.uab.cat/record/225731?ln-ca>



Rosa Fortuny i Guasch

Professora Associada (rosa.fortuny@ab.cat)

Psicòloga, Màster en Neuropsicologia i Neurologia de la Conducta i Doctora en Ciències de l'Educació. Professora associada al departament de Pedagogia Aplicada de la Facultat de Ciències de l'Educació de la UAB des de Setembre del 2012., en la Unitat de Didàctica i Organització Educativa.

Desenvolupa a DIOE docència de les assignatures vinculades a les Necessitats Educatives Específiques dels Graus d'Educació Infantil i Primària.

Psicòloga de Equip Multidisciplinar de Serveis a la Cooperativa JASA (Centre Especial de Treball). Neuropsicòloga i psicòloga general sanitària infanto-juvenil i adults al Centre MIM Salut d'Argentona. Neuropsicòloga i psicòloga general sanitària a diversos centres. Colaboradora del centre d'Estudis i Recerca per a una Societat Inclusiva – CERSIN (UAB).



Joaquín Gairín Sallán

Catedràtic d'Universitat (Joaquín.Gairín@uab.cat)

ORCID: <http://orcid.org/0000-0002-2552-0921>

Professor d'EGB, Graduat Social, Psicòleg i Pedagóg. Té amplia experiència docent i de gestió institucional, havent estat director de centre educatiu, degà de facultat, director de departament universitari i de l'ICE i comissionat pel Clúster d'educació i formació de la UAB.

Consultor internacional, intervén en programes de reforma educativa a Espanya i Amèrica Llatina, dirigeix el Centre de Investigació i Estudis pel desenvolupament organitzatiu (<http://edo.uab.cat>), es president de la Xarxa internacional RedAGE (<http://www.redage.org/>) i coordina projectes sobre canvi educatiu i desenvolupament social i comunitari (per exemple, <http://observatorio-oracle.org/>). També és director de diferents publicacions entre les que destaquem la Guia "gestión de centros.com" i es promotor del Observatori Ibèric de Lideratge Educatí (ELUDID)

Les seves principals línies de recerca són: desenvolupament organitzatiu, gestió del coneixement, avaluació de programes i institucions (incloent detecció de necessitats, avaluació d'impacte i processos d'autoavaluació); desenvolupament educatiu, social i comunitari; organització i gestió universitària (orientació i tutoria universitària, captació, retenció i promoció d'alumnat i professorat); i seguretat integral en els centres educatius.

Publicacions rellevants

Olmos, P. & Gairín, J. (2021) Understanding and intervening in the personal challenges and social relationships risk categories to early leaving, *Journal of Education and Work*, 34:7-8, 855-871, DOI: 10.1080/13639080.2021.1997016

Gairín, J. (2021). La autonomia institucional, un reto permanente. *Cuadernos de Pedagogía*, 516, 1-3.



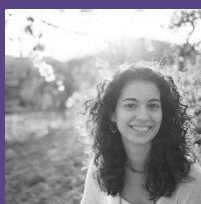
Empar García López

Professora Associada (empar.garcia@uab.cat)

Diplomada en professorat d'EGB, amb l'especialitat de Ciències socials. Postgrau en Educació Física (UAB). Llicenciada en Geografia i Història general (UB), i Llicenciada en Història de l'Art. (UB).

Des de febrer de 2014, professora associada del Departament de Pedagogia Aplicada, impartint-hi les assignatures de: Planificació, Investigació i Innovació educativa, Avaluació de centres i docents, i Supervisió i inspecció educativa. Mestre de primària (1982-1996) i professora de secundària (1996-2006). Directora d'un centre públic de Primària (1988-1996) i d'un centre públic de secundària (2000-2007). Directora Adjunta dels Serveis Territorials d'Ensenyament al Vallès Occidental (2011-2013). Inspectora d'Educació al Vallès Occidental (2007-2011), i a Barcelona ciutat (de 2013 fins l'actualitat).

Formadora de seminari a equips directius de centres educatius sobre la Planificació dels documents de gestió i organització dels centres (Curs 2015-2016), dins del (PFZ) Pla de Formació de Zona del Departament d'Ensenyament .



Henar González Fernández

Professora Associada (henar.gonzalez@uab.cat)

ORCID: <https://orcid.org/0000-0002-4520-7318>

Diplomada en Magisteri, Especialitat Educació Especial per la Universitat Autònoma de Barcelona. Màster en Intervenció i Recerca en Patologies del Llenguatge i Sordeses i també Màster Universitari de Recerca en Educació, ambdós per la Universitat Autònoma de Barcelona.

Des de setembre de 2014 és professora associada del Departament de Pedagogia Aplicada, concretament de l'Àrea de Didàctica i Organització Escolar. La seva tasca principal és la de mestra en una escola d'educació primària.

És també membre fundadora del Grup de Recerca Diversitat i Orientació (DO), on participa en projectes relacionats amb la inclusió sociocomunitària de col·lectius vulnerables, especialment en l'oci inclusiu i la inserció laboral de persones amb discapacitat intel·lectual.

Actualment està desenvolupant la seva tesi doctoral investigant el desenvolupament professional de les persones amb discapacitat intel·lectual i del desenvolupament. En aquest marc, de l'octubre del 2020 al febrer del 2021 ha realitzat una estada de recerca a l'Erhvervsakademi og Professionshøjskole (UCL, Dinamarca).



Georgeta Ion

Professora Titular (georgeta.ion@uab.cat)

ORCID: <http://orcid.org/0000-0001-9915-0698>

Professora del Departament de Pedagogia Aplicada de la Universitat Autònoma de Barcelona.

Llicenciada en Ciències de l'Educació per la Universitat de Bucarest, Màster en Gestió i Avaluació Educativa per la Universitat de Bucarest i Doctora en Ciències de l'Educació per la Universitat de Barcelona con la tesi titulada "Cultura organitzativa universitària i el lideratge. Un estudi etnogràfic".

Actualment investiga sobre la avaluació dels estudiants universitaris basada en competències; la gestió de la recerca a la universitat. Al mateix temps col·labora amb grups de recerca europeus en temes relacionades amb la relació entre la educació basada en la recerca.

Des del 2016 es membre del equip de coordinació ("Convenor") de la Network 22 en "Recerca en Educació Superior" (Research in Higher Education) de la European Educational Research Association.

Publicacions rellevants

Ion, G.; Díaz-Vicario, A.; Barrera, A. et al. (2021). Encouraging co-responsibility: a tool for students' involvement in the assessment process. En *Assessment and Feedback in a Post-Pandemic Era: A Time for Learning and Inclusion*. Vol. 1. (pp. 161)

Ion, G.; Gairin, J. (2021). Organizaciones escolares que promueven el uso de las evidencias en la práctica educativa: factores que intervienen. En AA.VV. (Eds.). *Organización educativa para todas las personas*. Madrid: Wolters Kluwer. (pp. 131-132).



Mercè Jariot Garcia

Professora Agregada (merce.jariot@uab.cat)

Professora de la Unitat MIDE del Departament de Pedagogia Aplicada de la UAB. Doctora en Pedagogia, amb una tesi sobre 'L'avaluació de la intervenció per programes d'orientació. El procés d'avaluació del desenvolupament d'una intervenció des d'un model de consulta', premi extraordinari de Doctorat (2003).

Actualment dirigeix 2 tesis doctorals relacionades amb l'educació i formació viàries. Investigadora principal del grup de recerca ERESv (Equip de Recerca en Educació i Seguretat viàries), reconegut com a grup de recerca consolidat per la Generalitat de Catalunya. Investigadora de la Càtedra de Formació i Educació Viària (UAB-Servei Català de Trànsit. Generalitat de Catalunya). Investigadora col·laboradora del grup d'investigació de la IARS (Infància i Adolescència en Risc Social), reconegut com a grup de recerca consolidat per la Generalitat de Catalunya.

Les seves principals línies de recerca estan relacionades amb, l'orientació educativa (escolar, professional i personal), la infància i l'adolescència en risc, i l'educació i formació viàries. Participant en un projecte I+D+i titulat "Foster youth pathways for transition to adulthood: longitudinal study as a resource to optimise the impact of social support services", ref. PID2019-105163RB-I00.

Durant l'any 2021 ha estat coordinadora de la Unitat de MIDE.

Publicacions rellevants

Jariot-Garcia, M.; Sala-Roca, J.; Arnau-Sabatés, L. et al. (2021). Analysis of the theoretical model of the situational test for measuring the development of basic employability competences: the workers' perspective. *Pedagogia Social*, 37, 23-38.

González, H.; Laborda, C.; Jariot, M. (2021). Employability skills and quality of life among employees with mild and moderate intellectual disability who attend occupation in Catalonia. *Siglo Cero*, 52, 45.

Pedro Jurado de los Santos

Professor Titular (pedro.jurado@uab.cat)

Doctor en Ciències de l'Educació per la Universitat Autònoma de Barcelona. Llicenciat en Filosofia i Lletres Secció Psicologia; Llicenciat en Ciències de l'Educació. Professor Titular d'Universitat de la Universitat Autònoma de Barcelona.

Director del grup de recerca Observatori per a la Inclusió Socioeducativa (OIS) i secretari del grup CIFO de la Universitat Autònoma de Barcelona. Professor en Mestratges, Postgraus i Graus. Ha impartit cursos, seminaris, tallers, conferències i ponències en Universitats i congressos en l'àmbit espanyol i internacional.

Publicacions rellevants

Jurado, P.; Colmenero, M.J.; Valle, R.E. et al. (2021). La inclusión en educación obligatoria desde la perspectiva docente. Análisis del desarrollo curricular: diseño curricular, metodología y evaluación. En XXX (Ed.). *Respuesta educativa al alumnado con necesidad específica de apoyo educativo asociada a discapacidad en educación obligatoria*.

Jurado, P.; Colmenero, M.J.; Valle, R.E. et al. (2021). The teacher's perspective on inclusion in education: an analysis of curriculum design. *Sustainability*, 13(4766).





Cristina Laborda Molla

Professora Titular (cristina.laborda@uab.cat)

ORCID: <http://orcid.org/0000-0002-8709-6978>

Llicenciada en Filosofia i Lletres (Secció Ciències de l'Educació, especialitat Pedagogia Terapèutica) per la UAB. Especialista en Logopèdia. Màster en Aprenentatge Humà per la UAB. Màster en Educació Especial per la Universitat de Pittsburgh (EE.UU). Doctorat en Ciències de l'Educació per la UAB.

Professora titular de Bases Psicopedagògiques d'Atenció a la Diversitat. Membre del CER-GISTAL amb SGR reconegut Línies de recerca relacionades amb la inclusió educativa de col·lectius amb necessitats educatives específiques (sordesa).

Coordinadora local del projecte Europeu LLP (Longlife Learning Program) VIDUSIGN: Video Education and Sign Language. (Durada: gener 2014 - desembre de 2015).

Membre fundadora del Grup de Recerca Diversitat i Orientació (DO), on actualment treballa temàtiques relacionades amb la inclusió sociocomunitària de col·lectius vulnerables, concretament la inclusió d'infants i jove en centres oberts, i l'oci inclusiu i la inserció laboral de persones amb discapacitat intel·lectual.

Publicacions rellevants

González, H.; Jariot, M.; Laborda C. (2021). Influencia de entornos laborales y prelaborales en el desarrollo de competencias en personas con discapacidad intelectual. *Revista Nacional e Internacional de Educación Inclusiva*, 14, 200.

González, H.; Laborda, C.; Jariot, M. (2021). Employability skills and quality of life among employees with mild and moderate intellectual disability who attend occupation centres in Catalonia (Spain). *Siglo Cero*, 52, 45.



Joan Josep Llansana Lopez

Professor associat (joanjosep.llansana@uab.cat)

Professor associat al Departament de Pedagogia Aplicada, de la Facultat d'Educació de la UAB des de l'any 1995. Àrea de Didàctica i Organització Educativa.

Diplomat en professorat d'EGB (1984), Llicenciat en Història (1991) i llicenciat en Filosofia i Ciències de l'Educació (1992). Suficiència investigadora (1994).

Experiència laboral: com a mestre d'EGB i director d'un centre públic (1985-1991). Com a coordinador de plans intensius de normalització lingüística (SEDEC) (1991-1996). Com a professor d'ensenyament secundari (1996-2007) en dos instituts de la ciutat de Barcelona. Des del gener de 2007 com a inspector d'Educació als ST de Barcelona Comarques. Com a formador del professorat a l'ICE de la UPC, de la UB i al de la UAB de l'any 1986.

Publicacions relacionades amb l'organització escolar, el currículum, la intervenció psicopedagògica i la normalització lingüística escolar en diverses revistes dels àmbits d'educació escolar i psicopedagogia



Saida López Crespo

Professora associada (Saida.Lopez@uab.cat)

ORCID: <http://orcid.org/0000-0002-1608-2552>

Graduada en Pedagogia (UAB), Màster oficial de Recerca en Educació (UAB) i Doctora en Educació (menció internacional) per la UAB, amb la tesi titulada "El rol directiu per a la promoció de l'aprenentatge informal del professorat en els centres educatius.

Des de desembre del 2015 fins al 2020 va ser Personal Investigador en Formació del Departament de Pedagogia Aplicada, a l'obtenir una beca finançada pel Ministeri d'Economia, Indústria i competitivitat (BES 2015-072794).

Actualment és tècnica especialista de suport a la recerca en el Centre de Recerca i Estudis pel Desenvolupament Organitzatiu (CRIEDO). Les seves línies de treball es centren en el rol de la direcció i l'aprenentatge professional per a la millora dels centres educatius.

Publicacions rellevants

López Crespo, Saida. *El rol directivo para la promoción del aprendizaje informal del profesorado en los centros educativos*. [Tesi doctoral no publicada]. Universitat Autònoma de Barcelona. Facultat de Ciències de l'Educació. Departament de Pedagogia Aplicada.

Duran-Bellonch, M. y López Crespo, S. (2020). Evaluación e institucionalización del cambio. A *Aprendizaje organizativo e informal en los centros educativos* (pp. 79-87). Madrid: Pirámide.



Eduard Mallol i Blanch

Professor Associat (eduard.mallol@uab.cat)

Professor d'EGB i mestre especialista d'Educació Infantil i Música. Professor de secundària de l'especialitat d'Orientació Educativa. Llicenciat en Psicopedagogia i Màster en Direcció i Gestió de Centres Educatius.

Durant 12 anys a la direcció de centres d'educació infantil i primària i de secundària i des de l'any 2018 Inspector d'Educació als Serveis Territorials del Vallès Occidental. Formador del Departament d'Educació.

Des de l'any 2020 Professor associat del Departament de Pedagogia Aplicada de la Universitat Autònoma de Barcelona. Vinculat al àmbit d'Organització i gestió educativa en la Unitat de DIOE.

També, des del 2019, és el President del Fòrum Europeu d'Administradors de l'Educació de Catalunya (FEAE-C).



Màrius Martínez Muñoz

Professor Titular (marius.martinez@uab.cat)

Professor titular d'Orientació Professional, al Grau de Pedagogia, i als Màsters de Formació del Professorat de Secundària i de Recerca en Educació. És l'IP del Grup de Recerca "Diversitat i Orientació" (DO) del Departament de Pedagogia Aplicada i membre del grup de treball Centres que aprenen de l'ICE de la UAB. Ha estat degà de la Facultat de Ciències de l'Educació de la UAB i membre del Consell Escolar de Catalunya. Actualment és Vicerector de Relacions Internacionals de la UAB.

Col·laborador de la Diputació de Barcelona, el Departament d'Ensenyament, el Consorci d'Educació de Barcelona, el Centre d'Estudis Jurídics i Formació Especialitzada (Departament de Justícia), l'ICE de la UAB. Ha dirigit estudis per al Consell Superior d'Avaluació del Sistema Educatiu, l'ICE - UAB i la Fundació Jaume Bofill i el CERi de la OCDE. Ha estat IP d'un projecte Recercaixa (2012 - 2015). Actualment és assessor del projecte "Eines pel Canvi" del Consorci d'Educació de Barcelona.

Ha fet 10 estades curtes a 7 universitats europees (Sòcrates-Erasmus) i 15 estades d'assessorament a 5 universitats del Xile.

Actualment és vicerector de Relacions Internacionals de la UAB.



Carme Martínez-Roca

Professora Associada (carme.martinez.roca@uab.cat)

Membre del International Advisory Board de la Càtedra UNESCO d'Educació i Estils de Vida Sostenibles (Universitat de Ciències Aplicades de Hedmark, Noruega).

Professora associada a la UAB, dirigeix Ad Infinitum Ocupabilitat, organització dedicada a la formació, assessorament i recerca per a una ocupabilitat satisfactòria i socialment justa. Col·labora amb l'Associació Fem Pedagogia dirigint el programa GPS a un futur millor, premi del Ministeri d'Educació a la innovació en orientació professional.

És doctora en educació amb una tesi sobre la perspectiva de justícia social de l'orientació. De 2010 a 2015 dirigeix les àrees d'assessorament i educació de la International Foundation for Interdisciplinary Health Promotion (Johannesburg, Sudàfrica).

De 2004 a 2010 dirigeix un grau internacional y és consultora de educació internacional a Suhr's/Metropolitan University College (Copenhagen).



Montserrat Martínez-Melo

Professora Associada (Montserrat.MartinezMelo@uab.cat)

<https://orcid.org/0000-0002-7015-6575>

És professora associada de la Facultat de Ciències de l'Educació de la Universitat Autònoma de Barcelona (UAB) i membre del Departament de Mètodes de Recerca i Diagnòstic en Educació (MIDE). Investigadora als Estudis de Psicologia i Ciències de l'Educació i doctoranda del programa d'e-Learning de la Universitat Oberta de Catalunya (UOC). Membre del grup de recerca Feed2Learn (UOC) està especialitzada en mètodes de recerca i col·laboradora del grup recerca Edul@b (UOC) i EresV (UAB).

Desenvolupa la seva recerca amb un doble focus: en primer lloc, en l'ensenyament i aprenentatge, les seves línies de recerca principals se centren en la personalització del feedback en els entorns virtuals en Educació Superior, l'educació basada en competències, les habilitats del segle XXI i els sPortfolios, així com les competències de recerca. En segon lloc, en l'àmbit de la desigualtat social centre la seva recerca en la vulnerabilitat i l'exclusió social.

Membre del projecte "La integració de la recerca a la docència en els Graus d'Educació a la Facultat: diagnosi i estratègies d'acció" finançat en la Convocatòria de Projectes d'Innovació Docent de la Facultat de Ciències de l'Educació de la Universitat Autònoma de Barcelona (convocatòria 2021).

Publicacions rellevants

Espasa, A., Mayordomo, R. M., Guasch, T., & Martínez-Melo, M. (2021). Is study discipline a relevant variable in relation to student feedback literacy?. In EDULEARN21 Proceedings (pp. 6668-6675). IATED. <https://library.iated.org/view/ESPASA2021IS>

Melo, M. M., & Guasch, T. (2021). Students profiles of cognitive and emotional engagement with feedback in online higher education. In EDULEARN21 Proceedings (pp. 10999-11007). IATED.



Óscar Mas Torelló

Professor Agregat (oscar.mas@uab.cat)

ORCID: <http://orcid.org/0000-0003-2512-0861>

Doctor i Llicenciat en Pedagogia, Màster en Formació de Formadors, Màster en Iniciació a la Recerca.

Docència en diferents Graus i Màsters de la Facultat de CC.Educació i en programes de formació del professorat universitari. Ha estat professor de Formació Professional (1989-2006).

Membre del grup de recerca CIFO (FP-Formació per al treball), del Centre d'Estudis i Recerca per a una Societat Inclusiva (CERSIN) ambdós de la UAB, i de la Red Docente de Excelencia (Universidad de Málaga).

Les línies de treball i recerca tenen relació amb les competències i formació pedagògica del professorat (especialment universitari), formació en i per al treball (FP, FC, FO), formació de formadors, competències professionals, didàctica, itineraris formatius d'èxit/abandonament, anàlisi de necessitats formatives i disseny, avaluació i transferència de la formació.



Cristina Mercader Juan

ORCID: <http://orcid.org/0000-0002-6261-3801>

Diplomada en Magisteri d'Educació Primària (UAB), Primer cicle de la Llicenciatura de Publicitat i Relacions Públiques (UAB), Màster oficial de Planificació i Gestió de l'Educació (UAB), Màster oficial de Recerca en Educació (UAB) i Doctora en Educació (UAB). La seva tesis doctoral versa sobre les barreres del professorat a la utilització de les Tecnologies Digitals.

Les seves línies de recerca es focalitzen en la competència digital docent, les barreres a la integració de tecnologies a l'educació i les estratègies i mètodes per a la millora de l'avaluació i el feedback.

La seva docència està desenvolupada en l'àmbit de la Didàctica i Organització, específicament en assignatures de contingut relacionat amb les tecnologies digitals com Comunicació i Interacció Educativa.

Publicacions rellevants

- Mercader, C. & Duran-Bellonch, M. (2021). Female higher education teachers use digital technologies more and better than they think. *Digital Education Review*, 40, 172-184. Available at: <https://bit.ly/techandgender>
- Mercader, C. & Gairín, J. (2021). La percepció de domini de la Competència Digital Docente por los futuros maestros de Infantil y Primaria. La influencia del grado universitario y la vía de acceso. *IEEE-RITA*, 9(1), 1-8.



Marta Mozo Llusà

Professora Associada (marta.mozo@uab.cat)

Llicenciada en Pedagogia per la Universitat Autònoma de Barcelona, llicenciada en Psicopedagogia per la Universidad Nacional de Educación a Distancia, Màster en Mediació Professional per la Idec Universitat Pompeu Fabra i Màster oficial de Recerca en Educació per la Universitat Autònoma de Barcelona.

Actualment és la coordinadora del Grup de Treball de Mediació del COPEC. Professora associada al Departament de Pedagogia Aplicada des d'octubre del 2012, àrea de DIOE. Mediadora comunitària a l'Ajuntament de Sant Feliu de Llobregat i, personal freelance com a formadora en gestió de conflictes. Està cursant el doctorat en l'àmbit de Desenvolupament i Organització Educativa la tesis que té per títol 'Les condicions que intervenen en la identificació amb el rol de alumnat mediador'.

Anteriorment, la seva trajectòria professional ha passat per diferents àmbits: educadora de persones amb discapacitat psíquica, supervisora pedagògica de serveis a les escoles i responsable de formació a l'empresa.



José Luis Muñoz Moreno

Professor agregat (joseluis.munoz@uab.cat)

ORCID: <http://orcid.org/0000-0003-2572-4155>

Professor del Departament de Pedagogia Aplicada de la Universitat Autònoma de Barcelona, on imparteix docència a estudis de Grau i Postgrau al voltant de l'Organització i Gestió d'Institucions Socioeducatives.

És Llicenciat en Pedagogia i Doctor en Qualitat i Processos d'Innovació Educativa (Premi Extraordinari). És membre del Centre de Recerca i Estudis pel Desenvolupament Organitzatiu (CRiEDO) de la UAB, així com del Grup d'Investigació Currículum, Recursos i Institucions Educatives (CRIE) de la Universitat de València.

Ha estat professor de la Universitat de València en el seu Departament de Didàctica i Organització Escolar, i professor visitant a la Universidad Complutense de Madrid i la Université de Paris – Sorbonne a França.

Les línies d'investigació en les quals treballa són: el desenvolupament de les institucions socioeducatives, els municipis i la participació educativa, inclusió, aprenentatge i innovació educativa.

Publicacions rellevants

Gairin, Joaquin; Muñoz, J.L. (2021). Educación superior y pandemia. Aprendizajes y buenas prácticas en Iberoamérica. EDO-SERVEIS-Universitat Autònoma de Barcelona.



Yolanda Murillo i Fontich

Professora associada (yolanda.murillo@uab.cat)

Llicenciada en Psicologia per la Universitat Autònoma de Barcelona. Postgraduada en Patologia del Llenguatge per l'Hospital Sant Pau (Barcelona). Vaig iniciar-me com a docent l'any 2003 a l'Institut Carles Vallbona de Granollers.

Del 2004 fins al 2018 vaig treballar al departament d'orientació educativa de l'Institut Pau Vila de Sabadell.

El curs 2018-19 vaig estar al Departament d'Educació al Servei d'Orientació i Serveis Educatius treballant amb la xarxa del model competencial orientador.

Actualment estic a l'Institut Consell de Cent de Barcelona, al departament d'orientació, treballant d'orientadora educativa i com a tutora de l'Aula d'Acollida.

Professora associada a la Unitat departamental de Mètodes d'Investigació i Diagnòstic Educatiu del Departament de Pedagogia Aplicada de la UAB, àmbit d'orientació educativa.



Antoni Navío Gámez

Professor Titular (antoni.navio@uab.cat)

ORCID: <https://orcid.org/0000-0002-1638-9167>

Investigador del grup de recerca CIFO (Col·lectiu d'Investigació en Formació Ocupacional), reconegut com a grup de recerca consolidat per la Generalitat de Catalunya. Coordinador de programes de postgrau vinculats amb la formació docent (educació, formació de formadors, direcció de centres educatius). Ha participat en diferents projectes de recerca nacionals i internacionals.

Les seves línies de recerca estan relacionades amb la formació de formadors, la formació per al món laboral i les competències professionals. Actualment és coordinador de la Unitat de Didàctica i Organització Educativa (DiOE) del Departament de Pedagogia Aplicada.

Publicacions rellevants

Navío Gámez, A., & Tejada-Fernández, J. (2021). Utilidad del contrato de aprendizaje como herramienta de un prácticum por competencias: valoración por parte de los alumnos del Grado de Pedagogía de la UAB. En M. A. Santos Rego, M. Lorenzo Moledo, & J. García Álvarez (Eds.), *La Educación en la Red. Realidades diversas, horizontes comunes: Libro de Actas del XVII Congreso Nacional y IX Iberoamericano de Pedagogía*. (pp. 1861-1868). Servicio de Publicaciones e Intercambio Científico da Universidade de Santiago de Compostela. <https://doi.org/10.15304/9788418445682>

Verdugo Peñaloza, A., Tejada Fernandez, J., y Navío Gámez, A. (2021). Valoración de la formación de los estándares pedagógicos según estudiantes de pedagogía. *Perfiles Educativos*, 43(171), 117-135. <https://doi.org/10.22201/iisue.24486167e.2021.171.59216>



Patricia Olmos Rueda

Professora Agregada (patricia.olmos@uab.cat)

ORCID: <https://orcid.org/0000-0001-6601-7794>

Doctora per la UAB en Qualitat i Processos d'Innovació Educativa" (tesi 'Orientación y formación para la integración laboral del colectivo jóvenes vulnerables. La inserción laboral mediante estrategias de empleabilidad'), Màster en Formació de Formadors i Llicenciada en Pedagogia per la mateixa universitat.

Pertanyo al Centre de Recerca i Estudis pel Desenvolupament Organitzatiu (CRiEDO) de la Universitat Autònoma de Barcelona on desenvolupo les meves principals línies de treball i recerca en: Orientació i acció tutorial; joves, fracàs escolar i abandonament escolar prematur; col·lectius en les competències bàsiques; inclusió educativa, social i laboral.

Publicacions rellevants

Olmos, P.; Gairín, J. (2021). Understanding and intervening in the personal challenges and social relationships risk categories to early leaving. *Journal of Education and Work*, 34(7-8). 855-871.

Olmos, P.; Suárez, C.I. (2021). La Formación en y para la Práctica Basada en la Evidencia. En Gairín, J. Y Ion, G. (Eds.). *Prácticas educativas basadas en evidencias. Reflexiones, estrategias y buenas prácticas*. Madrid : Narcea. (pp. 141-157).



Mariona Orta Trepas

Professora Associada (Maria.Orta@uab.cat)

Diplomada en Magisteri, especialitat d'Educació Física i Llicenciada en Pedagogia per la Universitat Autònoma de Barcelona. Màster de Recerca en Educació (2018).

Imparteix classes de mestra, a l'escola pública, des del 2001. Realitzant tasques de coordinadora de cicle, coordinadora lingüística, coordinadora del Plà Català de l'Esport i coordinadora d'estudiants en pràctiques. Membre de l'Equip directiu de l'Escola Catalunya des del curs 17-18.

Des de setembre de 2014 és professora associada del Departament de Pedagogia Aplicada, concretament de l'Àrea de Didàctica i Organització escolar.

A l'actualitat compagina la tasca de mestra, amb la de docència a la Universitat, tutora de Treballs de Final de Grau dels estudis de Grau de Primària i tutora de pràctiques. Màster en Direcció de Centres per a la Innovació Educativa. A més, és directora de l'Institut Escola Catalunya de Sant Cugat i formadora del Departament d'Educació en gestió de centres.



Daniel Ortega Ortigoza

Professor Associat (Daniel.Ortega@uab.cat)

ORCID: <https://orcid.org/0000-0002-8581-4833>

Diplomat en Educació social per la Universitat de Barcelona. Màster en Criminologia i Sociologia Jurídic-Penal per la Universitat de Barcelona. Màster en Intervencions Socials i Educatives per la Universitat de Barcelona. Doctor en Educació i Societat per la Universitat de Barcelona.

Membre del Grup de Recerca en Infància i Adolescència en Risc Social(IARS) de la Universitat Autònoma de Barcelona, i membre de la Societat Espanyola pel Estudi de la Violència Filio-Parental (SEVIFIP). Ha estat educador social en diversos centres de protecció de la Direcció General d'Atenció a l'Infància i Adolescència (DGAIA) i en l'àmbit de justícia juvenil com a educador d'equips de medi obert (EMO) del Departament de Justícia de la Generalitat de Catalunya.

Les seves línies de recerca es centren en l'avaluació del sistema de protecció a l'infància i adolescència, el fenomen de la violència filio-parental, l'àmbit de justícia juvenil i les competències professionals de l'educació social

Publicacions rellevants

Ortega Ortigoza, D., Rodríguez Rodríguez, J., & Mateos Inchaurredo, A. (2021). Educación superior y la COVID-19: adaptación metodológica y evaluación online en dos universidades de Barcelona. *Revista Digital de Investigación en Docencia Universitaria*, 15(1).



Adrià Pagès-Mimó

Professor Associat (adria.pages@uab.cat)

ORCID: <https://orcid.org/0000-0002-4698-0839>

Diplomat en Educació Social (UAB), Llicenciat en Pedagogia (UAB), Postgrau en Direcció de Serveis Socials (UPC) i Doctor en "Qualitat i processos d'innovació educativa" per la UAB.

Compagina la docència amb la seva activitat principal com a Cap de Benestar Social de l'Ajuntament de Matadepera; Consultor i Formador de la Diputació de Barcelona; Membre del Grup de Recerca Diversitat i Orientació i Membre Col·laborador de l'Equip de Recerca d'Infància i Adolescència en Risc.

Les seves línies de treball es centren en l'orientació comunitària, el disseny, desenvolupament i avaluació de programes socioeducatius i comunitaris, vinculant-los a l'anàlisi de les polítiques socials en matèria de serveis socials, infància, adolescència, joventut, emprenedoria i ocupació, així com a la formació de professionals de serveis d'atenció a les persones en l'àmbit públic, entre d'altres..



Rosa Maria Pallarès Mercader

Professora Associada (rosamaria.pallares@uab.cat)

Mestra i pedagoga, postgrau en Organització i Gestió del Sistema Educatiu, diplomada en Estudis Superiors Especialitzats en Innovació i Sistema Educatiu, professora en diverses titulacions de la Facultat de Ciències de l'Educació de la UAB: pedagogia, psicopedagogia, educació social i actualment professora del grau d'educació infantil.

Col·laboradora de l'Equip de Desenvolupament Organitzacional (EDO), formadora de formadors en diverses ciutats del Vallès Occidental.

Tècnica superior especialista, com a cap del servei d'educació, a l'Ajuntament de Cerdanyola del Vallès.



Antoni Pérez Romero

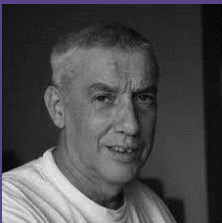
Professor associat (antonio.perez.romero@uab.cat)

Doctor en Pedagogia (Programa Qualitat i Processos d'Innovació Educativa). Universitat Autònoma de Barcelona (UAB). Màster en Formació de formadors (UAB). Postgrau en Funció directiva dels responsables de centres educatius d'atenció la infància, Universitat Ramon Llull. Fundació Pere Tarrés. Màster en Iniciació a la Investigació en Qualitat i Processos d'Innovació Educativa (UAB). Tècnic del Servei d'atenció a les persones amb discapacitat i tècnic del Servei d'atenció a les persones en situació de drogodependències. Consorci de Serveis Socials de Barcelona.

Desenvolupo les meves tasques docents i de recerca al Departament de Pedagogia Aplicada de la Facultat de Ciències de l'Educació de la UAB, en el marc de processos d'inclusió-exclusió; formació de formadors, del professorat i d'educadors/res socials; intervenció socioeducativa amb col·lectius en situació de vulnerabilitat; identificació de necessitats per a l'aprenentatge, la participació i el suport a la inclusió educativa, i la Intervenció socioeducativa basada en competències.

Participo en projectes de recerca estatals, europeus i internacionals relacionats amb els processos d'inclusió-exclusió, la formació de professorat, les mesures de suport per a la inclusió i les necessitats educatives de suport, i la millora de l'atenció a la infància i l'adolescència tutelada.

Soc membre del CERSIN (Centre d'estudis i recerca per a una societat inclusiva. UAB) i del Grupo CIFO (Colectivo de Investigación en Formación Ocupacional.UAB).



Esteve Pont i Barceló

Professor Titular (estev.pont@uab.cat)

Professor titular de Didàctica i Organització de centres educatius del Departament de Pedagogia Aplicada de la Universitat Autònoma de Barcelona. Doctor en Ciències de l'Educació per la Universitat Autònoma de Barcelona. Tesi doctoral titulada Bases Curriculars de la Formació Ocupacional. (3 vol. 1 annex. 1035 pàg). Qualificada d'apte cum laude. Premi extraordinari de doctorat de la Secció de Ciències de l'Educació de la Universitat Autònoma de Barcelona.

El 1980 es títol en Filosofia i Lletres, secció Ciències de l'Educació. Tesi de Llicenciatura titulada El desenvolupament psicomotor del nen de 0 a 5 anys. (146 pàgines). Qualificada d'excel·lent per unanimitat. Des de l'any 1990 participa en cursos de doctorat als programes del Departament de Pedagogia Aplicada de la U.A.B i col·labora amb els de la Universitat Rovira i Virgili i Universitat de Girona.

Carla Quesada Pallarès

Professora Lectora (Carla.Quesada@uab.cat)

ORCID: <https://orcid.org/0000-0002-5997-1536>



Professora Lectora del programa Serra Hünter de l'Àrea de Mètodes d'Investigació i Diagnòstic en Educació del Departament de Pedagogia Aplicada de la UAB.

Les principals línies de recerca s'agrupen en tres àmbits: formació continua i al llarg de la vida (avaluació de la formació -transferència i impacte al lloc de treball- en contextos com formació a docents, empresa, administració pública, formació professional, etc.); formació en estudis postobligatoris (formar en competències de recerca en educació, avaluar la formació en recerca, ús de la simulació com a eina d'aprenentatge, etc.); i emprenedoria i educació (com aprenen els emprenedors, com formar en competències emprenedores a intraprenedors, etc.).

Coordinadora del grup d'innovació docent CompREd de la UAB, membre del grup 'GIPE-GAPEF' (2017/SGR/366) i membre del grup de recerca de la UAB 'PAFIU'.

Publicacions rellevants

Fernández, J. R. M., Calí, A. C., de la Barrera, M. L., Ravidá, L. B. G., & Pallarès, C. Q. (2021). Experiencias iniciales del desarrollo y su relación con los procesos de aprendizaje en la adolescencia. *Bordón: Revista de pedagogía*, 73(3), 99-114.

Ester, H. R., Quesada-Pallarès, C., & Pineda-Herrero, P. (2021). Diseño y pilotaje del METEnf: Modelo de Evaluación de los factores de Transferencia de la formación de los nuevos profesionales en Enfermería. *Educación Médica*, 22, 346-351.

Joan Josep Ramírez Romero

Professor associat (JuanJose.Ramirez@uab.cat)



Educador social (UAB-1995), cooperativista i directiu experimentat amb un historial demostrat de feina als sectors dels serveis d'atenció a les persones i la comunitat.

Expert en emprenedoria en l'àmbit de l'economia social i cooperativa. Experimentat professional amb una extensa trajectòria i àmplia formació en estratègia, lideratge i comunicació enfocada a l'administració i direcció d'organitzacions a IDEC Pompeu Fabra, EADA Business Scholl, ESADE Business School. Ludotrainer format a l'Escola Gestal de Catalunya i MBA en Desenvolupament Directiu, Intel·ligència Emocional i Coaching per EAE i la Universitat Pompeu Fabra.

Formador, Coach i acompanyant d'equips i persones, apassionat en processos d'acompanyament que facilitin i inspirin per incorporar, connectar i maximitzar els recursos potencials disponibles mitjançant la formació vivencial i el coaching. Habilitats de direcció, negociació i lideratge participatiu de projectes i organitzacions.



Lluïsa Rodríguez Cortés

Professoar associada (Luisa.Rodriguez@uab)

Sóc Lluïsa Rodríguez i treballo com a Tècnica d'Ensenyament i Responsable de Formació a l'Ajuntament de Calafell fa vint anys. La meua formació inicial és la de Mestre de Primària. Vaig seguir cursant els meus estudis acabant la Llicenciatura de Pedagogia.

La meua carrera professional em va portar a treballar amb adolescents amb dificultats socials i per aquest motiu vaig considerar que havia d'ampliar els meus coneixements amb la Llicenciatura de Criminologia. Paral·lelament em vaig formar amb un Postgrau de Mediació i titulació en Coach per tal de donar respostes a les dificultats d'infants, adolescents i adults.

Com a experiència professional he estat impartint classes a infants, adolescents i adults des de l'inici de la incorporació a l'Administració Pública. En aquests anys he realitzat diferents Projectes Educatius dins el Pla Educatiu d'Entorn del municipi de Calafell.

Actualment imparteixo classes a la UAB a la facultat de Dret en el Grau de Criminologia com a professora associada contractada per la Facultat d'Educació en el Departament de Pedagogia Aplicada



David Rodríguez - Gómez

Professor Titular (david.rodriguezgomez@uab.cat)

ORCID: <http://orcid.org/0000-0001-9845-0744>

Investigador del Centre de Recerca i Estudis pel Desenvolupament Organitzacional (CRIEDO), reconegut com a grup de recerca consolidat per la Generalitat de Catalunya; consultor del grau de Psicologia de la UOC i professor del Màster en Gestió Educativa de la Universitat ORT (Uruguai).

Doctor en "Qualitat i processos d'innovació educativa" (amb una tesi sobre '*La creació i gestió del coneixement a les organitzacions educatives: barreres i facilitadors*') i llicenciat en Pedagogia per la Universitat Autònoma de Barcelona.

Estudia els processos de creació i gestió del coneixement a les organitzacions, vinculant-los a processos d'aprenentatge informal i social, així com al desenvolupament i millora de les organitzacions; l'abandonament i retenció dels estudiants universitaris; i l'ús de les TIC als centres educatius; entre d'altres.

Publicacions rellevants

Gairín, J., Rodríguez-Gómez, D., & Dovigo, F. (2021). *The Social Dimension of Higher Education in Europe: Issues, Strategies and Good Practices for Inclusion*. BRILL.

Gairín, J. & Rodríguez-Gómez, D. (2021). *Laboratorio de políticas y prácticas para el desarrollo social de la Educación Superior*. UAB



Montserrat Rodríguez Parrón

Professora Agregada (montserrat.rodriguez@uab.cat)

Investigadora de l'Equip de Recerca en Educació i Seguretat Viària (ERESv), reconegut com a grup d'investigació consolidat per la Generalitat de Catalunya. Membre de la Càtedra en Formació i Educació Viària de la Universitat Autònoma de Barcelona i del Servei Català de Trànsit. Investigadora del Grup sobre Infància i Adolescència en Risc Social (IARS).

Professora del Màster de Recerca en Educació.

Doctora en Pedagogia amb una tesi sobre *'Aportaciones de los predictores de riesgo a la educación vial en la escuela'* i Llicenciada en Ciències de l'Educació per la Universitat Autònoma de Barcelona.

Estudia els models actitudinals de formació i d'intervenció que permeten reduir els accidents de trànsit amb la màxima eficàcia, així com els factors que intervenen en la inclusió sociolaboral dels joves tutelats en centres residencials; entre d'altres.

Actualment dirigeix una tesi doctoral sobre educació viària amb joves preconductors.

Carme Ruíz Bueno

Professora Titular (carme.ruiz.bueno@uab.cat)

<http://orcid.org/0000-0003-3694-3150>

Professora Titular del Departament de Pedagogia Aplicada de la Universitat Autònoma de Barcelona, des de 02/05/2011. Doctora en Pedagogia, investigadora principal del grup de recerca CIFO de la Universitat Autònoma de Barcelona.

Des de 2001 se centra en l'anàlisi de la Planificació, l'avaluació i la innovació en l'àmbit educatiu. Les línies d'investigació se centren en les competències docents i la seva certificació, el disseny d'accions formatives, la innovació educativa, la formació de formadors, la docència universitària, i l'avaluació de programes i l'impacte de la formació. En l'actualitat, els projectes d'investigació se centren en el desenvolupament i l'avaluació de competències transversals en l'ensenyament universitari, concretament en competències vinculades amb el pensament reflexiu i crític.

Publicacions rellevants

Robledo, R. P., & Bueno, C. R. (2021). Evaluación de una formación de líderes escolares: aprendizaje desde los participantes. Profesorado, Revista de Currículum y Formación del Profesorado, 25(2), 263-280.





Esther Salat Llorente

Professora Associada (esther.salat@uab.cat)

Diplomada en Educació Social i Llicenciada en Pedagogia (UAB), Màster en Govern Local, Postgrau en Gestió i Administració Local i Postgrau en Gestió de Projectes i Serveis Personals a l'Administració. Ha estat tècnica a l'administració local en diverses àrees de serveis a les persones.

Actualment és Regidora d'Educació, Universitat i Família a l'Ajuntament de Sant Cugat del Vallès, Presidenta Delegada del Patronat Municipal d'Educació, membre de la Comissió Permanent d'Educació de l'Associació Catalana de Municipis i Consellera Metropolitana.

En el camp professional col·labora en la definició de polítiques educatives amb institucions com la Diputació de Barcelona, el Consell Comarcal del Vallès Occidental i el Departament d'Ensenyament de la Generalitat de Catalunya. També treballa en la creació de projectes educatius amb UNICEF, l'Assemblea Internacional de Ciutats Educadores, Eurociutats i el Kid's Cluster.

Actualment col·labora en 'Projecte 'Difference', en la recerca i validació de mètodes aplicats a les diferències d'aprenentatge.



Josep Maria Sanahuja Gavaldà

Professor Titular (josep.sanahuja@uab.cat)

Llicenciat en Filosofia i Lletres (secció Ciències de l'Educació) i en Psicologia i Doctor en Ciències de l'Educació.

Director del Centre d'Estudis i Recerca per a una Societat Inclusiva (CERSIN) CER de la Universitat Autònoma de Barcelona.

Coordinador del Màster de Psicopedagogia i del Màster en Suports per a la Inclusió Educativa i Social.

Les seves línies de recerca estan relacionades amb els processos d'exclusió-inclusió, formació del professorat, suport a la inclusió educativa, necessitats educatives de suport.

Publicacions rellevants

Sanahuja, J.M.; Pérez, A.; Morón, M. (2021) Barreras, facilitadores y necesidades formativas de los profesionales en el desarrollo de proyectos artísticos inclusivos. En Marín Marín, de la Cruz Campos, Pozo Sánchez y Gómez García (Eds.). Investigación e innovación educativa frente a los retos para el desarrollo sostenible. Dykinson Editorial (pp. 295-308).



Angelina Sánchez Martí

Professora Lectora (angelina.sanchez@uab.cat)

ORCID: <https://orcid.org/0000-0002-4719-4688>

Doctora en Educació i Societat, Llicenciada en Psicopedagogia i Mestra de Llengües Estrangeres (anglès). Màster en Educació per a la Ciutadania i en Valors.

La meua trajectòria investigadora es va iniciar al Dept. MIDE de la UB, vinculada al Grup de recerca consolidat en Educació Intercultural, on vaig defensar la tesi doctoral "Trajectòries d'èxit educatiu dels joves de famílies immigrades a secundària postobligatòria". Al 2016 vaig passar a ser investigadora postdoctoral a la Facultat d'Educació de la UAB, adscrita al centre interuniversitari i interdepartamental CER-Migracions (2017 SGR 1702).

La meua recerca s'integra, principalment, en la línia de treball centrada en l'estudi de les dimensions i l'impacte de les diversitats i les desigualtats en l'educació. He realitzat també diverses recerques sobre la promoció del pensament reflexiu

Publicacions rellevants

Vilà, R.; Freixa, M.; Sánchez, A. et al. (2021). Child and Adolescent Care Services: Addressing the Vulnerability of Unaccompanied Minors in Barcelona. In XXX (Eds.) Handbook of Research on Promoting Social Justice for Immigrants and Refugees Through Active Citizenship and Intercultural Education XXX: XXX (pp. 16-36).

Valls, M. R., Tarrés, M. B., Morell, I. A., Pons, S. C., Empain, J., Calpe, R. G., ... & Sánchez-Martí, A. (2021). Hacia una etnografía discursiva feminista con familias migrantes. *Discurso & Sociedad*, 15(3), 622-646.

Cecilia Inés Suárez Rivarola

Investigadora Posdoctoral (ceciliaines.suarez@uab.cat)

ORCID: <http://orcid.org/0000-0003-3110-2133>



Llicenciada en Ciències de l'Educació per la Universidad Nacional de Córdoba (Argentina), Màster de Recerca en Educació i Doctora en Educació (menció internacional i premi extraordinari) per la Universitat Autònoma de Barcelona.

Membre de l'Equip de Desenvolupament Organitzacional (CIEDO - UAB), participa en diverses projectes nacionals, europeus i internacionals com a investigadora predoctoral. Les seves línies de recerca es centren en la inclusió educativa i l'educació superior, i les trajectòries educatives d'estudiants de col·lectius vulnerables a les universitats (accés, permanència i graduació) i la cultura d'equitat.

Publicacions rellevants

Rivarola, C. I. S., Corominas, A. B., & Sallan, J. G. (2021). Factores de abandono en los centros educativos nocturnos de Costa Rica. In *Organización educativa para todas las personas* (pp. 1-6).

Rivarola, C. I. S., & Sallan, J. G. (2021). Claves para repensar el perfil del formador de maestros de Educación Primaria en España. In *¿Quién forma a los futuros maestros?. Un estudio conjunto en cuatro países* (pp. 39-47).



José Tejada Fernández

Catedràtic d'Universitat (jose.tejada@uab.cat)

ORCID: <https://orcid.org/0000-0001-9044-8826>

Llicenciat en Psicologia i Pedagogia, Doctor en Ciències de l'Educació. Catedràtic de Didàctica i Organització Escolar al Departament de Pedagogia Aplicada de la Universitat Autònoma de Barcelona.

Especialista en avaluació de plans i programes de formació, innovació educativa, formació per al treball i formació de professionals de l'educació. Ha exercit la seva activitat docent i investigadora universitària i extrauniversitària en aquests camps, tant en llicenciatures i doctorats, com en màsters i postgraus. És avaluador de diferents agències nacionals (ACSUG, AQU, AGAUR, ANEP, ACSUCYL), així com de revistes (*Educar*, *C&E Cultura y educación* de la Fundació Infancia y Aprendizaje; *Educación del MEC*; *Profesorado*; *Revista de Currículum y Formación del Profesorado*; *Educacio XXI*; *Creatividad y sociedad*; *Pixel-bit*; *Perfiles educativos*; *Educational Research and Reviews*; *INNOVIB. Recursos y Recerca educativa de les Illes Balears*, etc.).

En l'actualitat és Coordinador General del Grup d'Investigació CIFO (Col·lectiu d'Investigació en Formació Ocupacional), grup consolidat d'investigació per l'Agència de Gestió i Ajuts Universitaris i de Recerca (Generalitat de Catalunya) 2005-SGR01020, sent renovada aquesta situació al 2014 Renovació 2014-2016: SGR0617 (Resolució del 7 de maig 2014), i al 2018 (Renovació 2017-2019-SGR0357. (resolució del 5 de febrer del 2018)

Durant el 2021 director de la Revista *Educar* i director del Departament de Pedagogia Aplicada.

Publicacions rellevants

Massaguer, LL. y Tejada, J. (2021). Evaluación del ajuste entre las competencias académicas y las profesionales de los titulados del grado de Diseño Gráfico: hacia un dispositivo de diagnóstico. *Educar*, 57(1), 15-34. <https://doi.org/10.5565/rev/educar.1156>

Verdugo Peñaloza, A., Tejada Fernández, J., y Navío Gámez, A. (2021). Valoración de la formación de los estándares pedagógicos según estudiantes de pedagogía. *Perfiles Educativos*, 43(171), 117-135. <https://doi.org/10.22201/iisue.24486167e.2021.171.59216>

José Tello Sánchez

Professor Associat (jose.tello@uab.cat)

ORCID: 0000-0002-3387-7808.



Professor associat de la Unitat MIDE del Departament de Pedagogia Aplicada de la UAB des de març del 2018.

Graduat en Educació Social, està vinculat als serveis socioeducatius d'acompanyament a persones que han vist modificada la seva capacitat legal d'obrar i a la xarxa d'atenció a les persones en situació de sensellarisme de l'Ajuntament de Barcelona.

Paral·lelament, des del 2005 vinculat al grup de recerca ERESV (Equip de Recerca en Educació i Seguretat Viàries) i a la Càtedra de Formació i Educació Viària (UAB-Servei Català de Trànsit Generalitat de Catalunya).

Els seus interessos en centren en l'acompanyament socioeducatiu per a persones en situació de vulnerabilitat i el model del canvi d'actituds cap a la conducció segura i eficaç.



Carles Vicén i Jové

Professor Associat (carles.vicen@uab.cat)

Llicenciat en Pedagogia (UB), i Diplomant en Educació Social (URLL). Treballa al Departament de Pedagogia Aplicada a l'àrea del MIDEy. Responsable d'assignatures al Grau de Criminologia (Facultat de Dret) i del Grau d'Educació Social (Facultat de Ciències de l'Educació) a la Universitat Autònoma de Barcelona.

Compagina aquesta docència amb la seva activitat principal a Serveis Penitenciaris, on ha treballat com educador social, com a pedagog, i com a funcionari tècnic, a les presons de Brians1, Brians2, Quatre Camins i CP. Joves. Anteriorment, ha sigut director d'un CRAE Centre Residencial d'Acció Educativa a Barcelona, concertat de DGAIA.

Destacar, tres estades mensuals, com a Formador en el “*Programa de Apoyo a la Reforma y Modernización del Estado*”, àmbit de “*Subdirección de Tratamiento de la Dirección General de Prisiones, de la República Dominicana*”, depenent de la Procuraduría General de la República, amb conveni amb la UE. Així com a codirector del camp temporal de refugiats Albano-Kosovars, organitzat a Tiana per l'INCAVOL, Creu Roja i la Fundació Pere Tarrés.

ACTIVITATS GENERALS

Formació

La formació i la docència desenvolupada pel personal del Departament de Pedagogia Aplicada es caracteritza per la seva gran diversitat i qualitat. Els professors dissenyen, desenvolupen i imparteixen docència en els diferents nivells de grau, postgrau i doctorat i en diferents centres i Facultats del campus de la UAB.

Graus

El professorat del Departament de Pedagogia Aplicada participa en la formació d'estudis de Grau que s'ofrenen a la Facultat de Ciències de l'Educació, intervenint des de diversos àmbits de coneixement (tecnologia, didàctica, organització, diversitat, mètodes d'investigació, avaluació educativa i orientació):

- Grau d'Educació Infantil
- Grau d'Educació Primària
- Grau d'Educació Social
- Grau de Pedagogia

Proporcionant formació en el camp de la conducta humana i dels grups socials, així com els instruments necessaris per a l'anàlisi del desenvolupament físic, intel·lectual, emotiu i social de l'individu i en les Àrees que li són pròpies, la proposta docent també incorpora col·laboracions amb les Facultats de Filosofia i Lletres, Dret i Psicologia:

- Grau d'Humanitats
- Grau de Musicologia
- Grau de Criminologia
- Grau de Logopèdia

L'expertícia del PDI vinculat a aquestes matèries i els alts nivells de qualitat docent fan d'aquestes assignatures a graus externs un referents de compromís, professionalitat i desenvolupament professional.

Màsters

El Departament de Pedagogia Aplicada, participa i impulsa els següents màsters i postgraus:

- Màster Oficial en Direcció i Gestió de Centres Educatius (Titulació conjunta amb la Universitat de Deusto)
- Màster Oficial en Direcció de Centres per la Innovació Educativa
- Màster en Psicopedagogia
- Màster universitari en Formació de Professorat d'Educació Secundària Obligatòria i Batxillerat, Formació Professional i Ensenyament d'Idiomes
- Màster en Medicació Familiar i en els àmbits del dret privat
- Màster en universitari en Humanitats i Patrimoni Digitals
- Màster en Máster universitario en Innovación Enfermera Aplicada a la Vulnerabilidad y la Salud

En tots aquests estudis de màster el professorat orienta tant en l'àmbit professionalitzador com de recerca en les diferents especialitats i facultats i es realitza un veritable esforç de interdisciplinarietat.

Doctorat

Els estudis de Doctorat en Educació estan dirigits a la formació d'investigadors, amb èmfasis en la metodologia i les tècniques d'investigació, desembocant en la tesis doctoral i focalitzant-se tant en l'àmbit de l'educació formal, com de l'educació no formal.

El nou Programa de Doctorat en Educació, implementat des de el curs 2013-2014, és hereu dels antics programes oficials (RD 1393/2007) de Doctorat en Educació, Doctorat en Didàctica de les Matemàtiques i les Ciències, Doctorat de Didàctica de la Història, la Geografia i les Ciències Socials, Doctorat de Didàctica de la Llengua i la Literatura i Doctorat de Didàctica de l'Educació Física, de la Música, de les Arts Visuals i de la Veu, que venien realitzant els departaments de Pedagogia Aplicada, Pedagogia Sistemàtica i Social, Didàctica de la Matemàtica i les Ciències Experimentals, Didàctica de la Llengua i la Literatura i de les Ciències Socials, Didàctica de l'Expressió Plàstica, Musical i Corporal, respectivament.

S'estructura en un únic Doctorat com la integració del conjunt d'ells, mantenint com a àmbits de referència els Departaments esmentats i 12 línies d'investigació per al conjunt d'acord amb els diferents grups de recerca, que fins ara han desenvolupat la formació d'aquest nivell.

Aquests àmbits i línies d'investigació són els següents:

- I. Àmbit Didàctica de les matemàtiques i les ciències
 1. Educació matemàtica i científica: disseny ensenyament-aprenentatge, contextos, resolució de problemes
 2. Comunicació: Models, Interacció, discurs i argumentació
 3. Desenvolupament professional al llarg de les diferents etapes educatives

- II. Àmbit Didàctica de la llengua, la literatura i les ciències socials
 - 1. Educació plurilingüe-intercultural i ús de les llengües segones i estrangeres com a vehicle d'aprenentatge a les àrees curriculars.
 - 2. Didàctica de la literatura infantil-juvenil, reflexió metalingüística i ensenyament de la composició escrita.
 - 3. Formació del pensament social, històric i geogràfica i educació per la ciutadania.
- III. Àmbit Didàctica de l'expressió plàstica, musical i corporal
 - 1. Recerca en educació musical, plàstica i corporal.
- IV. Àmbit Pedagogia aplicada
 - 1. Canvi i millora en educació: Desenvolupament organitzacional, gestió del coneixement col·lectiu, avaluació d'institucions, desenvolupament social i comunitari.
 - 2. Universitat: cultura organitzacional, gestió i govern, lideratge, genero, desenvolupament del professorat.
 - 3. Educació i treball: Formació de professionals de la formació, avaluació de programes, innovació formativa, inserció sociolaboral, orientació i desenvolupament personal, escola inclusiva.
- V. Àmbit Pedagogia sistemàtica i social
 - 1. Teoria de l'educació, política educativa i escola.
 - 2. Intervenció socioeducativa, formació i avaluació.

Els estudis de Doctorat pretenen així consolidar la diversitat d'enfocaments i aproximacions i l'equilibri entre investigació bàsica i aplicada, de manera que sigui possible una atmosfera intel·lectual rica, condició necessària per a la qualitat de la investigació doctoral. Aquests estudis permeten obtenir el títol de Doctor.

Les principals línies de recerca estan relacionades amb els camps de:

- La formació ocupacional.
- La formació del professorat.
- L'alumnat de l'Educació Obligatoria en risc acadèmic.
- L'organització educativa.
- L'orientació escolar.
- L'educació viària.
- L'escola inclusiva
- La informàtica i la multimèdia aplicades a l'educació.
- L'avaluació institucional i d'equips docents.

Al voltant de les diferents línies de recerca del Departament, s'han agrupat diversos investigadors per tal de col·laborar en el desenvolupament del coneixement en l'educació.



CCUC - Gestió del canvi en les organitzacions de formació, integrat a EDO

Línies de treball actuals: L'estudi del funcionament de les universitats, la cultura de les organitzacions educatives; el gènere com a variable organitzativa; la universitat com a organització que canvia; el canvi de cultura i clima en els centres d'Ensenyament Secundari; el lideratge femení i el desenvolupament de càrrecs acadèmics a la universitat.

Coordina: Diego Castro Ceacero.

Web: <http://grupsderecerca.uab.cat/ccuc/>



CIFO - Col·lectiu d'Investigació en Formació Ocupacional

Línies de treball actuals: La formació de joves i d'adults i, específicament, l'àmbit de la formació vinculada al treball i al desenvolupament personal i social. Formació de professionals de la formació. Innovació formativa. Avaluació de programes i plans de formació. Estratègies i modalitats de formació. Inserció-Integració sociolaboral. Transicions educatives i laborals. Perfils y competències professionals. Seguiment de egressats.

Coordina: Dr. José Tejada Fernández.

Web: <http://grupsderecerca.uab.cat/cifo/>



DEMOS - Desenvolupament i Millora de les Organitzacions, integrat a EDO

Línies de treball actuals: L'activitat del grup es centra en recerques que tenen com a objecte d'estudi les organitzacions educatives amb l'objectiu de propiciar el seu desenvolupament i millora.

Coordina: Dra. Carme Armengol Asparó.

Web: <http://edo.uab.cat/content/grup-demos>



DiM-Edainet-Entorns d'aprenentatge, innovació i tecnologies

Línies de treball actuals: Ensenyament i aprenentatge per a la compressió, el desenvolupament de l'autonomia i la inclusió en la societat de la informació, tant en els àmbits d'educació formal com no formal i informal. Entorns contemporanis d'ensenyament i aprenentatge, l'ús reflexiu de les tecnologies digitals i l'innovació educativa. La construcció de la subjectivitat en les societats contemporànies: influències dels nous entorns d'informació i comunicació en el desenvolupament personal i professional. La formació dels educadors pel desenvolupament personal i professional.

Coordina: Dra. Alejandra Bosco Paniagua

Web: <https://alejandrabosco.net/dim-edainet/>



DO: Diversitat i Orientació

Línies de recerca:

- 1.- Orientació acadèmica i professional de joves i adults en contextos reglats i comunitaris, des d'una perspectiva de justícia social.
- 2.- Orientació i diversitat: Desenvolupament i carrera professionals en joves i adults amb discapacitat. Vida quotidiana i temps de lleure i desenvolupament en persones amb discapacitat.
- 3.- Orientació i desenvolupament de professionals de l'orientació des d'una perspectiva de justícia social.
- 4.- Orientació de joves i adults en contextos d'administració local.

Coordinació: Dr. Màrius Martínez



EDO - Equip de Desenvolupament Organitzacional

Línies de treball actuals: La gestió del coneixement en xarxa; l'avaluació de competències; la capacitació de directius; la creació de xarxes de gestió institucional; l'avaluació de l'impacte de la formació; l'accés a la universitat per a gent gran; la tutoria a la universitat; el desenvolupament organitzacional, l'accés a l'educació post-obligatòria de col·lectius vulnerables, entre d'altres.

Coordina: Dr. Joaquín Gairín.

Web: <http://edo.uab.cat/>



EDURISC - Grup de recerca en l'anàlisi de les polítiques públiques vinculades a la governança del risc en l'àmbit escolar i educatiu, integrat a EDO

Línies de treball actuals: Línia de recerca que es desenvolupa conjuntament amb l'Equip de Desenvolupament Organitzacional (EDO) i el Centre de Recerca en Governança del Risc (GRISC) de la UAB. Es centra en la recerca sobre governança del risc en l'àmbit educatiu i escolar.

Coordina: Dr. Joaquín Gairín.

Web: <http://edo.uab.cat/edurisc>



ERDISC - Grup de Recerca en Diversitat i Inclusió en Societats Complexes.

Línies de treball actuals: ERDISC persegueix la construcció de coneixement sobre com gestionar la diversitat des d'una perspectiva inclusiva i inclusora en el context d'una societat complexa. Aquesta gestió de la diversitat parteix d'un caràcter marcadament educatiu, és a dir, es centra en l'educació com espai en el qual: (1) La ciutadania pot aprendre competències que li permetin situar-se en processos de gestió inclusiva de la diversitat de forma òptima, amb vistes a la seva inclusió social; (2) La ciutadania ha de trobar en els espais educatius un marc de referència en el qual la gestió inclusiva de la diversitat és una realitat i no un projecte.

Coordina: Dr. Miquel Àngel Essomba Gelabert.

Web: <http://centresderecerca.uab.cat/erdisc/>



ERESV – Càtedra d'Educació i Seguretat Viàries

Línies de treball actuals: Mesures Penals Alternatives; reeducació de conductors; formació de conductors professionals; educació i seguretat viàries per preconductors; formació de formadors; formació inicial de professors de formació viària; prevenció de riscos laborals viaris; educació viària a l'escola

Coordina: Dra. Mercè Jariot Garcia.

Web: <http://grupsderecerca.uab.cat/catedraviararia-eresv/>



GRODE - Grup de recerca orientació i desenvolupament educatiu. Format per tres grups de treball: OVE (Observatori de la violència a les escoles), DEF (Debat, educació i famílies) i Xec3 (Relacions intergeneracionals)

Línies de treball actuals: Les xarxes de debat educatiu en la comunitat orientades a les famílies; la convivència i la prevenció de la violència als centres educatius; les xarxes interescolars als municipis; el gènere i la coeducació.

Coordina: Dra. Ma. Jesús Comellas.

Web: <http://www.grode.org/>



GROIS - Observatori per a la Inclusió Socioeducativa

Línies de treball actuals: Projectes relacionats amb els col·lectius en situació de vulnerabilitat i els seus processos d'inclusió, així com la seva difusió, atenent a les línies estratègiques europees en matèria d'atenció als col·lectius o grups vulnerables.

Coordina: Dr. Pedro Jurado de los Santos.



IARS - Grup de Recerca en Infància i Adolescència en Risc Social

IARS és un grup de recerca interdisciplinar i interuniversitari que va néixer amb la voluntat de contribuir des de la recerca a la millora de l'atenció a la Infància i l'Adolescència en Risc Social. El grup està format per acadèmics i professionals que volen donar suport als professionals i als responsables polítics per a què puguin desenvolupar la seva tasca basant-se en l'evidència empírica.

Coordina: Dra. Montserrat Rodríguez Parrón



Sidis: Social Inclusion & Disability

Línies de recerca: l'establiment de les necessitats de les persones amb discapacitat en una societat no-excloent, l'anàlisi dels processos d'exclusió-inclusió en les persones amb discapacitat des d'una vessant educativa, laboral i social, i, proposar accions formatives, de caire educatiu i social, encaminades a fomentar els processos d'inclusió. Es pretén abordar la discapacitat des de diferents disciplines per tal d'engegar línies de recerca amples, diversificades i interdisciplinars que tinguin com a eix central aquest camp d'estudi, creant sinergies i enriquint-nos de cada una de elles.

Coordinació: Dr. Josep M. Sanahuja Gavaldà.

Web: <http://sidis.uab.cat/>

Laboratori de Serveis (EDO-SERVEIS)

<http://edo.uab.cat/es/edo-serveis>

EDO-SERVEIS, vinculat a l'Equip de Desenvolupament Organitzacional (EDO) del Departament de Pedagogia Aplicada de la Universitat Autònoma de Barcelona, es va crear l'any 2012 amb



el clar objectiu de promoure la transferència a la societat dels coneixements adquirits durant més de 20 anys d'experiència en el desenvolupament de les organitzacions educatives i de formació. Des de octubre de 2020 ha quedat integrat amb el Centre de Recerca i Estudis pel Desenvolupament Organitzatiu.

Els temes d'interès i treball de l'EDO es relacionen amb la naturalesa de les organitzacions formatives, la seva tipologia, els sistemes d'ordenació i gestió institucional, les dinàmiques institucionals, els sistemes d'avaluació interna i externa, les estratègies de canvi, el rol dels directius, l'efecte de les noves tecnologies, la creació i gestió del coneixement, l'avaluació de la transferència i l'impacte de la formació, l'aprenentatge informal i la seguretat integral en centres educatius, entre d'altres.

Entre el conjunt d'activitats desenvolupades durant l'any 2020 cal destacar:

- Desenvolupament i impuls de programes corporatius de tercer cicle i formació continuada:
 - Màster en Educació: especialitat didàctica de les matemàtiques i en didàctica de les ciències (SENACYT, Panamà)
 - Máster en Docencia y Gestión Universitaria (UDELAS Panamá)
- Convenis per a la realització d'estudis i assessoraments:
 - Avaluació del programa formatiu "Aprendre a aprendre" (Fundació Bancaria "La Caixa", Espanya).
 - Avaluació i millora de l'aplicatiu RTI del projecte Difference a partir de les dades recollides en el període 2016-2020 (Fundació FISAS Natura Bissé, Espanya).
 - Comparative study of the economic and social impact that a selection of university institutions in Latin America have in their respective local or regional environment (Inter-american Development Bank, USA).
- Suport a l'Organització d'activitats acadèmiques:
 - VI Congrés Internacional EDO "La nova gestió del coneixement", Barcelona, 11, 12 i 13 de novembre de 2020.
 - FIETxs2020 "La competència digital docent i el desenvolupament professional del professorat: formació, avaluació i certificació", Online, 03 de novembre de 2020
 - Seminaris i webinars dels projectes UrBIOfuture, PBE-Tools i ASCENT.
- Adequació pedagògica de materials per a diferents programes de Postgrau i Màster propis de la UAB.
- Assessorament en l'execució de projectes educatius internacionals.

Centre de Recerca i Estudis pel Desenvolupament Organitzatiu (CRiEDO)

<http://criedo.uab.cat/>

El Centre de Recerca i Estudis pel Desenvolupament Organitzatiu de la Universitat Autònoma de Barcelona és una institució acadèmica vinculada a l'anàlisi i desenvolupament de les organitzacions en general, i aquelles vinculades a la formació i l'educació en tots els nivells i àmbits en particular.



El CRiEDO neix a partir de l'activitat de recerca i transferència desenvolupada durant més de 20 anys per part del grup Equip de Desenvolupament Organitzatiu del Departament de Pedagogia Aplicada, i vincula també des de la seva constitució a investigadors del Departament d'Empresa i el Departament de Didàctica de l'Expressió Musical, Plàstica i Corporal de la UAB.

Les activitats del CRiEDO, exclusivament pròpies o en col·laboració amb altres entitats, es poden dur a terme tant dins com fora del campus de la UAB. EDO-SERVEIS, vinculat a l'Equip de Desenvolupament Organitzacional (EDO) del Departament de Pedagogia Aplicada queda també adscrit al CRiEDO, així com els grups de recerca següents:

- EDO – Equip de Desenvolupament Organitzacional
- CCUC – Gestió del canvi en les organitzacions de formació
- DIM-Edainet – Entorns d'aprenentatge, innovació i tecnologies
- EDURISC – Grup de recerca en l'anàlisi de les polítiques públiques vinculades a la governança del risc en l'àmbit escolar i educatiu
- DEMOS – Desenvolupament i Millora de les Organitzacions

La finalitat del CRiEDO és l'estudi, la recerca, la docència i qualsevol altra actuació i activitat relacionada amb el desenvolupament organitzatiu d'organitzacions de formació. Més concretament, l'objectiu general del CRiEDO és prestar un servei de la màxima qualitat i compromís social orientat a la millora, la innovació i el desenvolupament d'organitzacions dedicades a la formació, a partir de processos de reflexió i anàlisi científica, el disseny i la implementació d'actuacions orientades a la millora i els processos d'avaluació i diagnòstic institucional.

El CRiEDO pot organitzar i desenvolupar recerca, formació i transferència de coneixement i la cultura, i oferir suport institucional, administratiu i logístic al desenvolupament d'altres activitats interdisciplinàries de recerca, de formació i de transferència en qualsevol àmbit o context institucionalitzat on es desenvolupin pràctiques educatives i actuacions de formació.

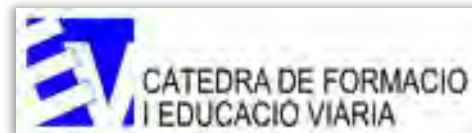
Direcció: Dr. Joaquín Gairín Sallán.

Càtedra de Formació i Educació Viàries

<http://grupsderecerca.uab.cat/catedraviarria-eresv/>

La Càtedra de Formació i Educació Viàries va ser creada el 4 de novembre de 2004 fruit d'un conveni de col·laboració entre el Servei Català de Trànsit (Departament d'Interior de la Generalitat de Catalunya) i la Universitat Autònoma de Barcelona. La

Càtedra està vinculada al Departament de Pedagogia Aplicada de la Facultat de Ciències de l'Educació i té com a finalitat contribuir en la reducció de l'accidentalitat i millorar la qualitat de vida de les persones a través de la sensibilització, la comunicació, la formació i la dinamització dels agents socials.



En aquest sentit, al llarg de l'any 2020, s'han realitzat les següents accions:

1. Actuacions de transferència de coneixement al territori

Totes les actuacions de transferència de la recerca generada per la Càtedra tenen a veure amb la revisió, desenvolupament i avaluació de la formació inicial i permanent de professors de formació viària, de formadors SIMS i de psicòlegs SIMS.

2. Accions d'investigació i recerca

S'han desenvolupat recerques sobre:

- Les conviccions, valors y habilitats dels professors de formació viària per formar conductors segurs.
- L'eficàcia dels cursos de sensibilització i reeducació de conductors infractors a través de l'estudi de les sancions.
- Els factors que intervenen en la conducció segura dels conductors professionals.

3. Accions de generació de xarxes per la formació i la recerca en formació i educació viàries

Participació en la Taula d'entitats del sector de la mobilitat i la seguretat viària – Pacte Nacional per a la Mobilitat Segura i Sostenible. En la que es va desenvolupa una proposta de bases del PNMSS i el desenvolupament dels eixos, els sub-eixos i les línies estratègiques del Pacte.

El PNMSS marca l'Estratègia Catalana de Seguretat Viària per a la propera dècada, amb l'objectiu de garantir la transició cap a una mobilitat més segura i, al mateix temps, sostenible, saludable, connectada i automatitzada a tot Catalunya.

Aquest document pretén donar resposta als reptes de la mobilitat segura, sostenible, saludable i connectada, en línia amb els objectius de la Unió Europea, tant pel que fa a la Visió Zero com a la lluita contra el canvi climàtic i tots aquells efectes nocius derivats de la mobilitat.

Càtedra d'Educació Comunitària

<http://pagines.uab.cat/catedraeducomunitaria>

La Càtedra d'Educació Comunitària neix a finals de l'any 2013 per acord de la Fundació La Caixa i la UAB. L'acord es subscriu en la constatació que ambdues entitats tenen objectius i interessos en els camps formatiu, científic, tecnològic i



cultural i estan interessades en la creació d'una càtedra amb l'objecte d'establir un marc per al desenvolupament de programes d'investigació i intervenció relacionats amb l'educació de caire comunitari que faciliti la millora en les intervencions socioeducatives, posant l'èmfasi en les pràctiques inclusives. Com a elements clau de treball s'estableixen els següents punts:

- Contribuir a la consolidació de les línies de treball de major capacitat analítica en el camp de l'educació comunitària a Catalunya.
- Afavorir una major projecció i impacte social de la recerca cap a l'administració pública, la societat civil, les famílies i els centres educatius.
- Transferir les conclusions de les principals línies d'investigació/intervenció a les polítiques públiques catalanes.
- Transferir el coneixement a partir de processos de Formació/ Investigació/ Acció al conjunt de la societat.
- Fomentar l'acció educativa comunitària innovadora com a eina de millora de l'èxit educatiu d'infants i joves a Catalunya.

En aquest sentit, al llarg de l'any 2020, s'han realitzat les següents accions:

1. Actuacions de transferència de coneixement al territori

Realització d'avaluacions comunitàries i activitats formatives en diversos territoris en el marc del Programa Social de Suport Familiar a l'Èxit Educatiu. El 2020, s'ha treballat a: Taco (Tenerife), Paterna (barris la Coma i Santa Rita), El Prat de Llobregat, Ceuta, Cartagena, Málaga, Santa Coloma de Gramenet, Madrid (districtes de San Pascual i Cañada Real) i Logroño.

2. Accions d'investigació i recerca

- Tesi doctoral d'Anna Tarrés 'Alumnat d'Incorporació Tardana i vinculació en l'aprenentatge en contextos desfavorits a Catalunya. Trajectòries educatives i esdeveniments vitals cap a la continuïtat escolar' (UAB).

- Treball Final de Màster "La relación entre familias y escuela en el distrito de Sant Martí de Barcelona" (Màster de recerca en educació - MURE, UAB). Autora: Wen Jing Gao.

3. Accions de generació de xarxes per la formació i la recerca en educació comunitària

- Col·laboració amb la RIECI, Red de investigación sobre estudios culturales e interculturalidad (Amèrica Llatina,) amb seu a la Universidad Catòlica de Temuco.

- Impuls a la recerca a través de la XIREC (Xarxa interuniversitària de recerca en Educació comunitària a Catalunya) per l'estudi del suport de l'educació comunitària als processos educatius en els col·lectius més vulnerables en el context de la pandèmia de la COVID-19.

Centre d'Estudis i Recerca per a una Societat Inclusiva (CERSIN)

<https://cersin.uab.cat/>



El Centre d'Estudis i Recerca per a una Societat Inclusiva va ser creat per la Universitat Autònoma de Barcelona l'any 2018 amb l'objectiu de desenvolupar línies de recerca que permetin analitzar el binomi exclusió-inclusió des d'una perspectiva educativa, laboral, cultural i social, així com la promoció d'activitats de transferència del coneixement i d'assessorament encaminades a fomentar els processos inclusius.

Es tracta d'un centre amb un marcat caràcter interdisciplinari on els/les investigadors/es provenen de diferents departaments de la UAB per tal d'abordar els processos d'inclusió des de diferents disciplines (educació, psicologia, dret, sociologia, tecnologia, comunicació, etc.) i d'aquesta manera activar línies de recerca àmplies i diversificades, que tinguin com a eix central aquest camp d'estudi, creant sinergies i enriquint-nos de cada una d'elles.

Entre les activitats desenvolupades durant l'any 2020 cal destacar:

- Desenvolupament del Màster en Suports per a la Inclusió Educativa i Social.
- Activitats formatives i d'assessorament:
 - ✓ Conversa pedagògica: El procés d'inclusió en el nou context educatiu.
 - ✓ SIEI: Intercanviem experiències per avançar en el procés d'inclusió.
 - ✓ El suport a l'aula ordinària en l'educació secundària.
 - ✓ Programa CROMA 2.0: Desenvolupament de les competències artístiques.
- Direcció i participació en projectes:
 - ✓ Llibre Blanc de la Formació Ocupació i Treball de les Persones amb Discapacitat i Especials Dificultats en els Centres Especials de Treball de Catalunya
 - ✓ Fostering social inclusion for all through artistic education by developing support for students with disabilities. (INART-dis) (2020-2023)
 - ✓ Millora de la qualitat de la vida de persones grans del casal El Roure

Direcció: Dr. Josep M. Sanahuja Gavalda

EQUIP EDITORIAL 2021

Director

Dr. José Tejada Fernández

Secretària

Dra. Anna Díaz-Vicario

Suport

Dra. Cristina Mercader Juan

Dra. Cecilia I. Suárez Rivarola



EDUCAR és una revista indexada de recerca educativa editada pel Departament de Pedagogia Aplicada de la Universitat Autònoma de Barcelona, des del 1982. Es dirigeix especialment a la comunitat científica i als professionals de l'educació, així com al públic especialitzat en temes generals de caràcter educatiu. Els textos publicats són inèdits i provenen de la investigació o de la reflexió especialitzada dels seus autors. La publicació està estructurada en les següents seccions: Monogràfic, Temes de investigació i Punts de vista. En els darrers anys, EDUCAR està apostant clarament per un increment de la qualitat dels articles publicats, la internacionalització de la revista, la transparència en la gestió de tot el procés editorial i, conseqüentment, en la millora de la presència d'EDUCAR en diferents índexs d'impacte i bases de dades nacionals i internacionals. Prova d'això és:

- 1) Política d'accés lliure. EDUCAR proporciona accés lliure immediat al seu contingut sota el principi que fer disponible lliurement la investigació al públic fomenta un major intercanvi del coneixement global.

- 2) Segons dades de Revistes Catalanes amb Accés Obert (RACO), EDUCAR manté més de 100000 consultes anuals i figura en el cinquè lloc d'entre les 30 revistes més consultades durant el 2020 en tota la base de dades de RACO, amb 105.175 consultes.
- 3) Increment del nombre de bases de dades i índexs on té presència la revista (<http://educar.uab.cat/pages/view/indexed>) i millora de la seva posició en alguns d'ells: SCOPUS; AERES (Agence d'évaluation de la recherche et de l'enseignement supérieur); CARHUS+ (nivell B); CIRC (Clasificación Integrada de Revistas Científicas); CiteFactor (Academic Scientific Journals); Dialnet (Unirioja); DICE (Difusión y Calidad Editorial de las Revistas Españolas de Ciencias Sociales y Jurídicas); DOAJ (Directory of Open Access Journals); DULCINEA; EBSCO Discovery Service; Educ@ment; Emerging Sources Citation Index (ESCI). Thomson Reuters; ERA (Educational Research Abstracts Online); ERIH PLUS (European Reference Index for the Humanities and the Social Sciences); EZ3 (Elektronische Zeitschriftenbibliothek); FRANCIS; Fuente Académica Premier (EBSCO); Google Scholar; INDEX COPERNICUS INTERNATIONAL; InfoBase Index; IN-RECS (Índice de Impacto de las Revistas Españolas de Ciencias Sociales); IRESIE (Índice de Revistas de Educación Superior e Investigación Educativa); Latindex; MIAR (Matriu d'Informació per a l'Avaluació de Revistes); PSICODOC (Base de datos bibliográfica de Psicología); RACO (Revistes Catalanes con Acceso Abierto); REBIUN (Red de Bibliotecas Universitarias); REDALYC (Red de Revistas Científicas de América Latina y el Caribe, España y Portugal); RESH (Revistas Españolas de Ciencias Sociales y Humanas); WorldCAT; ZDB (Zeitschriftendatenbank).
- 4) Increment de la internacionalització. Les dades disponible a RACO (<http://www.raco.cat/>) senyalen que les consultes a la Revista EDUCAR inclouen a països europeus (principalment, Alemanya i Espanya), nord-americans (destacant Mèxic i Estats Units) i sud-americans (Argentina, Equador, Xile i Colòmbia, Perú, entre d'altres).
- 5) En els darrers anys ha incrementat considerablement tant el número d'usuaris registrats (de 611 l'any 2015 a 2006 l'any 2020) com de de lectors registrats (de 296 l'any 2015 a 1190 l'any 2020).
- 6) Des de l'any 2016 compta amb el segell de qualitat per a revistes científiques de la Fundació Espanyola de Ciència i Tecnologia (FECYT).
- 7) Des del 2019 figura en SCOPUS en Q2 (Comunicació) y Q3 (Educació)



Número 57/1 (gener-juny 2021)

Professionalització i empleabilitat: una relació necessària/
Profesionalización y empleabilidad: una relación necesaria
(Número coordinat per Cristina Mercader Juan *compilació
d'articles diversos arribats a EDUCAR i configuració de l'apartat
monogràfic des de l'equip editorial)

□ □ □

Monogràfic

Presentación. Profesionalización y empleabilidad: una relación necesaria
Cristina Mercader Juan

Evaluación del ajuste entre las competencias académicas y las profesionales de los titulados del grado de Diseño Gráfico: hacia un dispositivo de diagnóstico
Lluc Massaguer Busqueta, José Tejada Fernández

La idealización de la profesión de maestro y los límites de la formación docente: análisis de un caso
Joaquín Paredes-Labra, Alicia Kachinovsky Melgar

El significado de las declaraciones de misión para la práctica escolar y el desarrollo profesional: un análisis fenomenológico interpretativo
Bradley Ransom, Dimitrios Vlachopoulos

Concepciones de planificación en la formación profesional para el empleo: la importancia de la experiencia profesional
Alicia Ros-Garrido

Movilidad internacional y empleabilidad: el impacto en el capital humano y social de la juventud
Ana Vázquez-Rodríguez, Jesús García-Álvarez, Miguel A. Santos Rego

Un modelo de formación para desarrollar el emprendimiento social
Aurelio Villa Sánchez, Manuel de Jesús Arias Guzmán, María Begoña Peña-Lang

Temas de investigación

Uso de tecnologías inmersivas y su impacto en las actitudes científico-matemáticas del estudiantado de Educación Secundaria Obligatoria en un contexto en riesgo de exclusión social
Francisco Silva-Díaz, Javier Carrillo-Rosúa, José Antonio Fernández-Plaza

El fútbol como herramienta pedagógica en la enseñanza de dirección de empresas
Óscar Gutiérrez Aragón, Carmen María Vizoso Gómez, Joan Francesc Fondevila Gascón, Gaspar Berbel Giménez

El juego como estimulador del desarrollo de niños con síndrome de West y otras encefalopatías epilépticas en edades tempranas
Victor Del Toro Alonso, Pilar Gútiez Cuevas, José Antonio Torres González

Motivos que dan sentido a aprender en la escuela: la mirada de profesores y estudiantes
Jorge Valenzuela, Carla Muñoz, Jorge Miranda-Ossandón

Perfil del profesor de inglés en Chile: quién es y qué enseña

Andrea Lizasoain

El reto de los profesores de secundaria ante las redes sociales

Isabel Dans Álvarez de Sotomayor, Eduardo José Fuentes Abeledo, Mercedes González Sanmamed, Pablo César Muñoz Carril

Factores incidentes en el profesorado para la elección del aprendizaje invertido como referente metodológico

Santiago Pozo Sánchez, Jesús López Belmonte, Arturo Fuentes Cabrera, Juan Antonio López Núñez

La integración de la competencia digital en educación superior: un estudio de caso de una universidad catalana

Anna Sánchez-Caballé, Mercè Gisbert-Cervera, Francesc Esteve-Món

Punt de vista

Relaciones exigentes: la imaginación sociológica, la educación, la utilidad de los conceptos y el mundo que nos rodea

Živa Kos, Veronika Tašner



Número 57/2 (julio-diciembre 2021)

Construir una educación inclusiva/ Construir una educación inclusiva (Numero coordinat per Eva M. Barreira Cerqueiras; Julia Crespo Comesaña; Carmen Sarceda Gorgoso)



Monogràfic

Presentación. Construir una educación inclusiva

Eva M. Barreira Cerqueiras; Julia Crespo Comesaña; Carmen Sarceda Gorgoso

Prácticas de aula de los profesionales de pedagogía terapéutica para atender a la diversidad: hacia un enfoque inclusivo.

García-Prieto, Francisco J.; Delgado-García, Manuel; Gómez-Hurtado, Inmaculada; Moya Maya, Asunción (Universidad de Huelva. España)

Impacto del aprendizaje cooperativo en la inclusión del alumnado en la educación secundaria. Muntaner Guasp, Juan Jorge; Forteza Forteza, Dolors (Universitat de les Illes Balears. España)

La Formación Profesional Básica y su contribución al desarrollo de competencias para el reenganche educativo y la inserción laboral: percepción del alumnado.

Sarceda-Gorgoso, M. Carmen; Barreira-Cerqueiras, Eva M. (Universidad de Santiago de Compostela. España)

Entre lo curricular y lo personal: la importancia de las transiciones educativas en la vida del alumnado inmigrante para una educación inclusiva real.

Fernández-Larragueta, Susana; Rodorigo, Monia; Lázaro, Marie-Noëlle (Universidad de Almería. España)

Políticas y prácticas inclusivas para estudiantes extranjeros en contextos de neoliberalismo avanzado: paradojas y contrasentidos del caso emblemático chileno.

Jiménez, Felipe (Universidad de Las Américas. Chile); Valdés, René (Universidad Andrés Bello. Chile)

Aprendizaje-servicio y desarrollo cívico-social en titulaciones universitarias del ámbito educativo: preparando al alumnado para la práctica de una educación inclusiva.

Mella-Núñez, Ígor; Quiroga-Carrillo, Anaís; Crespo Comesaña, Julia (Universidad de Santiago de Compostela. España)

Temas de investigación

Competencia digital: docentes en formación y resolución de problemas.

Grande-de-Prado, Mario; Cañón-Rodríguez, Ruth; García-Martín, Sheila; Cantón-Mayo, Isabel (Universidad de León. España)

Brecha digital y nuevas formas académicas en la escuela rural española durante el confinamiento. Álvarez-Álvarez, Carmen (Universidad de Cantabria. España); García-Prieto, Francisco Javier (Universidad de Huelva. España)

La innovación en los centros de enseñanza de Bachillerato: análisis realizado en la Comunidad Valenciana.

Cuñat Giménez, Rubén J. (Universitat de València. España)

Relación entre el rendimiento académico y la condición indígena de los estudiantes chilenos en pruebas estandarizadas.

Saavedra Vallejos, Esteban (Universidad Católica de Temuco. Chile)

Acceso a la educación superior en Chile desde la financiación privada: entre la inequidad estructural y la oportunidad individual.

Rivera-Vargas, Pablo (Universitat de Barcelona. España. Universidad Andrés Bello. Chile); Climent Sanjuan, Victor (Universitat de Barcelona. España); Rivera Bilbao, René (Universidad de las Artes y las Ciencias de la Comunicación. Chile)

La producción narrativa en el encuentro con la otredad.

Donato, Donatella; Pardo Baldoví, M. Isabel; San Martín Alonso, Ángel (Universitat de València. España)

Estudio sobre compromiso y expectativas de autoeficacia académica en estudiantes universitarios de grado.

Álvarez-Pérez, Pedro Ricardo; López-Aguilar, David; Garcés-Delgado, Yaritza (Universidad de La Laguna. España)

Percepción del alumnado de máster sobre la formación en competencias emprendedoras a través de redes sociales.

Clemente-Vázquez, Sandra; Torres-Gordillo, Juan-Jesús (Universidad de Sevilla. España)

Predicting global entrepreneurship: An exploratory study.

Torres-Coronas, Teresa; Vidal-Blasco, María-Arántzazu (Universitat Rovira i Virgili. Spain)

Punt de vista

La política és pedagogia en Josep Pallach (1920-1977). In memoriam.

Sarramona, Jaume (Universitat Autònoma de Barcelona. Espanya)

ACTIVITATS ESPECÍFIQUES

Transferència

A continuació es detallen les activitats del professorat del Departament destinades a aplicar el coneixement científic, generat a partir de les activitats de recerca, a realitats professionals i institucionals amb la finalitat de respondre a les necessitats formatives, d'innovació i desenvolupament. Aquestes activitats, realitzades a través de convenis institucionals de col·laboració o d'altres acords, es concreten en processos formatius i d'assessorament a un conjunt d'entitats i organismes nacionals i estatals.

- 1. Convenis: Intervenció per donar suport a les dinàmiques comunitàries en l'àmbit educatiu amb els diferents agents de la comunitat i reforçar la represa del nou curs escolar després de l'impacte de la pandèmia per Covid19 (CF700126)**
Essomba, Miquel Àngel (Responsable). Des del 09/12/2021 fins al 30/06/2022.
Entitat finançadora: Ajuntament de Sant Feliu de Llobregat. Import: 6.000, 00 €.
- 2. Convenis: Servei per impulsar i coordinar accions de formació i dinamització per a les famílies en el marc del Programa PRATfamílies (CF700117)**
Essomba, Miquel Àngel (Responsable). Des del 20/10/2021 fins al 31/12/2021. Entitat finançadora: Ajuntament del Prat de Llobregat. Import: 3.000, 00 €.
- 3. Convenis: Assessorament per la millora de la implicació familiar en el Centre educatiu (CF617904)**
Essomba, Miquel Àngel (Responsable). Des del 06/05/2021 fins al 31/12/2021.
Entitat finançadora: Institut Consell de Cent. Import: 2.261, 15 €.
- 4. Convenis: Redacció d'una proposta d'ampliació i actualització de la Guia per al respecte a la diversitat de creences als centres educatius de Catalunya (CF617811)**
Essomba, Miquel Àngel (Responsable). Des del 26/05/2021 fins al 20/11/2021.
Entitat finançadora: Generalitat de Catalunya. Import: 4.000, 00 €.
- 5. Convenis: Disseny i edició de materials didàctics per a l'educació infantil, primària i l'ESO de coeducació i interculturalitat en perspectiva interseccional-maleta pedagògica amb recursos per difondre en formacions i portals digitals (CF617623)**
Essomba, Miquel Àngel (Responsable). Des del 15/02/2021 fins al 31/20/2021.
Entitat finançadora: Generalitat de Catalunya. Import: 13.310, 00 €.

6. **Convenis: Servei per al desenvolupament de la fase de presència-segon torn del curs per a l'obtenció del certificat d'aptitud de professor/a de formació viària (Convocatòria INT/384/2019) (CF700162)**
Jariot, Mercè (Responsable). Des del 08/06/2021 fins al 31/12/2022. Entitat finançadora: Servei Català de Trànsit. Import: 124.700, 00 €.
7. **Convenis: Desenvolupament de cursos per a formadors/es i psicòlegs-formadors/es dels cursos de sensibilització i reeducació viària i per al reciclatge dels formadors/es que desenvolupen aquests cursos (CF617833)**
Jariot, Mercè (Responsable). Des del 08/06/2021 fins al 31/12/2022. Entitat finançadora: Servei Català de Trànsit. Import: 97.200, 00 €.
8. **Convenis: Curso de Especialización 4565 en “Evaluación de aprendizajes en Educación Superior para asesores” (60878-20173)**
Tejada, José (Responsable). Des del 14/09/2021 fins al 24/12/2021. Entitat finançadora: Universidad Católica de Temuco. Import: 24.500, 00 €.

Projectes de Recerca

A continuació es llisten els projectes de recerca en actiu durant l'any 2021 i que estan registrats a la UAB; indicant l'equip i les característiques de la concessió atorgada:

1. **Capacity building in the field of Higher Education Observatorio Regional de Calidad y Equidad de la Educación Superior en Latinoamérica (574080-EPP-1-2016-1-ES-EP)**

Castro Ceacero, Diego (Co-Coordinador)| Gairin Sallan, Joaquin (Co-Coordinador),| Armengol Asparo, Maria Carme Mercader Juan, Cristina | Suárez Rivarola, Cecilia Inés | Barrera Corominas, Aleix (USAB)| Dr. Alberto Islas-Reyes, Dr. Eduardo Rivero-Zurita, L | Dr. Hennng Jensen-Pennington, Dr.Eduardo Valdes-Barria Dr.Gustavo Cobreiro-Suarez, Dr.Ivan Marques De Toledo Camargo, Dr.José Herman-Muñoz, Dr.Juan-Bautista Cogollos-Martínez, Dr.Julio Cesar Durigan, Dr. Julio-Alvarado Calvo-Alvarado, Dr.Virgilio Reyes, Dr.Wilfrido-Miguel Contreras-Sánchez, Dra.Ramona Rodríguez Pérez, Dr. Mauricio Alviar Ramirez, Dr.Alvaro Rojas Marín, Ing.Mario-Roberto Nieto-Lovo, | Marco-Antonio Fernández-Calderón, Mg.Jorge-Fabrizio Guevara-Viejó, |. Financiat: Education Audiovisual And Culture Executive Agency (EACEA). Des de desembre 2016 fins juny 2021. Import: 120.60€ (994.199€),

2. **ASCENT - Competence centres for automotive engineering and sales management to increase the positive impact on regional economic development in Argentina, Brazil and Mexico (585796-EPP-1-2017-1-AT-EPPKA2-CBHE-JP)**

Steiner, Kurt (FHJ), Linditsch, Claudia (General Coord. FHJ), Lechner, T. (FHJ), Haidinger, C. (FHJ), Falko Schrader, M. (HA), Gretzschel, M. (HA), Vázquez Bermúdez, D. (UAB), Izard Granados, G. (UAB), Barrera Corominas, A. (Co-Coord. UAB), Gairín, J. (Co-Coord. UAB), Castro Ceacero, D. (UAB), Díaz-Vicario, A. (UAB), Suárez, C.I. (UAB), Gerardo Giacchiarini, H. (UNS), Maíz, S. (UNS), Brañas, F.O. (UNS), Benedetti, L.A. (UNS), Pesce, G. (UNS), Defranco, G. H. (UNLP), Scaramutti, J.C. (UNLP), Della Rosa, E. (UNLP), Fernández Molina, M.G. (UNLP), Calors Kaminski, P. (USP), Massarani, M. (USP), Vieira da Silva Macedo, L. (USP), de Breyne Salvagni, R. (USP), Leal Alves, M.A. (USP), Augusto de Noronha Castro Prieto, F. (URFJ), Monteiro de Araujo, A.C. (URFJ), Hernández Luna, A. (ITESM), Ahuett Garza, H. (ITESM), Avendaño Alcaraz, J. (ITESM), Barrientos Morales, J.A. (IBERO), von Ziegler Guardado, C.A. (IBERO), Osornio Correa, C. (IBERO), Galicia Cortés, M.A. (IBERO), San Esteban Sosa, C. (IBERO), Martínez Ordaz, J.E. (IBERO), Affenzeller, J. (AVL), Holleis, A. (AVL) i Prenninger, P. (AVL). Projecte finançat per la Comissió Europea. Des del 2017 fins al 2021. Import: 69.209 € (992.525€).

3. **emPOWERing the informal (2018-3-RO01-KA205-061362)**
 Gairín, J. (Co-coord. UAB), Ion, G. (Co-coord. UAB), Vilcea, M. (Coord. FITT), Aflecailor, A. (Subjective Values Foundation), Banach, I. (Green European Foundation), Barrera-Corominas, A. (UAB), Ferreira, J. (Experimentaculo), Gradinariu, A.M. (FITT Foundation), Josa, B. (Subjective Values Foundation), Melo, C. (Camara Municipal de Cascais), Paraschiva Luntaru, A. (Asociación para la participación, oportunidad y desarrollo), Pires, P. (Camara Municipal de Cascais), Simonetti, O. (Timisoara Municipality), Soares, P. (Experimentaculo). Projecte finançat per: European Commission (Erasmus +). Des de abril 2019 fins a març 2021. Import: 23.375 (246.804€),
4. **ForEMLink - For Entrepreneurial Mindests Link (2019-1-DK01-KA203-060193)**
 Langeland, M. (Coord. General, UCN), Rodríguez-Gómez, D. (Coord. Uab), Barrera-Corominas, A. (Uab), Gairín, J. (Uab), Castro Ceacero, D. (Uab); Huion, P. (UCLL), Kattai, M. (EBS), Stavnskaer, A. (UCN) & Tåks, M. (EBS). Projecte finançat per: European Commission (Erasmus +). Des de setembre 2019 fins octubre 2021. Import: 56.237 (169.995€),
5. **O4YEL – Suport a la inclusió educativa i social de joves amb risc d'abandonament prematur a través de mecanismes d'orientació i acció tutorial (604501-EPP-1-2018-1-ES-EPPKA3-IPI-SOC-IN)**
 Gairín, J. (Co-Coordinador – UAB), Olmos, P. (Co-Coordinadora – UAB), Barrera-Corominas, A. (UAB), Brown, C. (UBath), Cainço, R.A. (IPL), Costas, I. (UBath), Costa, C.S. (IPL), Díaz Vicario, A. (UAB), Diniz, S. (IPL), Frade, C. (IPL), Harris, A. (UBath), Iucu, R. (UniBuc), Jones, M. (UBath), Lopes, S.M. (IPL), Marin, E. (UniBuc), Mas Torelló, O. (UAB), Muñoz, J.L. (UAB), Ruth, K. (Uni-Bremen), Savvides, N. (UBath) i Schütte, D. (Uni-Bremen). Projecte finançat per European Commission (Erasmus +). Des del 01/01/2019 fins al 31/12/2021. Import: 133.516€ (486.677€)
6. **University and intergenerational learning**
 Castro Ceacero, D., Rodriguez Gomez, D., Ferrero De Lucas, E., Garcia Martin, S., Grande De Prado, M., Mercader Juan C., Aznar Diaz, I., Armengol Asparo, M. C., Barrera Corominas, A., Caceres Reche, P., Calatayud Salom, M. A., Cañon Rodriguez, R., Cobos Sanchiz, D., Del Pozo Serrano, F. J., Duran Bellonch, M. D. M., Hermosilla Rodriguez, J. M., Jarauta Borrasca, B., Mentado Labao, T., Muñoz Moreno, J. L., Serrat Antoli, N., Trujillo Torres, J. M. & Xavier Maria Triadó Ivern, X. M. Projecte finançat pel: Ministerio de Ciencia, Innovación y Universidades. Des de 01/06/2020 fins 31/05/2023. ; Import: 41.140€.
7. **ECOLEARN Ecologias de aprendizaje en la era digital: nuevas oportunidades para la formación del profesorado de Educación Secundaria. (RTI2018-095690-B-I00)**
 Gonzalez Sanmamed, M (UdC); Tejada Fernández, J. (UAB); Fernández Cruz, M. (UGR); Sangrà, A. (UOC); Prendes, M.P. (UMu); Fuentes, E. (USC); Perales, M. J. (Uva); Projecte finançat pel: Ministerio de Ciencia, Innovación y Universidades. Des de 01/09/2019 fins 31/12/2021. Import: 32.065€.

8. EIPSI. Evidence Informed Practice for School inclusion (2020-1-ES01-KA201-082328)-1077747RB-100)
 Ion , G., Díaz Vicario, A., Gairin Sallan, J., Suárez Rivarola, C. I. & Barrera Corominas, A. Projecte finançat pel: Servicio Español para la Internacionalización de la Educación. Comisió Europea. Des de 01/10/2020 fins 31/03/2023. ; Import: 371.181€.
9. Foster youth Patways for Transition to Adulthood: Longitudinal Study as a Resource to Optimise the Impact of Social Support Services (PID2019-105163RB-I00)
 Sala Roca, J., Arnau Sabates, L., Aziz Segten, A., Comasolivas Moya, A., Foradada Villar, M., Llosada Gistau, J., Miah Nessa, G., ORTEGA ORTIGOZA, D., Palazon Carrion, E., Peregrino Gutierrez, A. J., PÉREZ ROMERO, A., Soldevila, A., Sabaté Tomàs, M., Sanz Escutia, C., Secanilla Campo, E. M., Villa, A., Zárate Alva, N. E., JARIOT GARCIA, M., Marzo Arpón, T. E., RODRIGUEZ PARRON, M., Rodríguez Perez, S. y Urrea Monclus, A. Projecte finançat pel: Ministerio de Ciencia, Innovación y Universidades. Des de 01/09/2019 fins 31/12/2021. ; Import: 38,720€.
10. ECIU University.. Evidence Informed Practice for School inclusion (2020-1-ES01-KA201-082328)-1077747RB-100)
 MARTINEZ MUÑOZ, M., Lafuente Sancho, F. J., Jan Axelsson, Jörg Langwaldt, Kristina Ukvalbergiene, Lise Thorup-Pedersen, Mara Sartori, Martinez Flores, I., Niall Power, Nicole Frei, Rachel Barrett, Trym Holbek, Victor van der Chijs y Gali Reyes, M. Projecte finançat pel: EACEA. Education Audiovisual and Culture Executive Agency.. Des de nove. 2019 fins octubre 2022. Import: 6.250.000€;
11. Estratègies d'autoavaluació per a l'autoregulació d'aprenentatges i el desenvolupament professional docent (2017ARMIF00006)
 Ion, Georgeta | Armengol Asparó, Maria Carme | Barrera Corominas, Aleix | Boixader Cruells, Marta | Díaz Vicario, Anna | Flores Alarcia, Óscar | Fuentes Agustí, Marta | Gibert Fotuny, Dolors | Gonzalez Monfort, M. Neus | Llusà Serra, Joan | Montoriol Serra, Eulàlia | Muñoz Moreno, Jose Luis | Mariona Orta Trepal, Mariona | Pons Seguí, Laura | Rodríguez Gómez, David | Sanchez Martí, Angelina | Santisteban, A., Antonio Manuel | Soler Musach, Anna | Tarrós Ribera, Germán | Mercader Juan, Cristina. Projecte finançat per : AGAUR. Des de 19/06/2018 fins 31/12/2021. Import: 25.000€.
12. Jóvenes y móviles en el aula. Discursos y dinámicas de prohibición, promoción e indeterminación. Ministerio de Ciencia e Innovación. Referencia: PID2019-108041RB-I00.
 IP: Cristina Alonso Cano (UB). Alejandra Bosco, Miembro investigador del project. Duración 3 años.
13. Comparative Study of the Economic and Social Impact that a selection of University Institutions in Latin America have in their respective local or regional environment. Referencia: RG-T344I-P001.
 IP: Castro Ceacero, Diego. Joaquín Gairín Sallán, David Rodríguez-Gómez, Cecilia INés Suárez, Cristina Mercader Juan y Aleix Barrera-Corominas Finançament: Inter-American Development Bank. Des de 13/3/2021 a 31/12/2022. Import: 33.437,15 €

14. Estrategias de resiliencia para la inclusion de alumnado en vulnerabilidad ante situaciones de emergencia social. Practicas y oportunidades para la transformacion educativa. Referencia: PID2020-118198RB-I00.
IP: Essombla, Miquel Àngel. Finançament: Ministerio de Ciencia e Innovación (I+D). Des de 01/09/2021 a 31/08/2024. Import: 53.361,00 €
15. Diàleg interreligiós i educació en el lleure: formar per una ciutadania crítica. Referencia: DGAR20/21/000004.
IP: Essombla, Miquel Àngel. Finançament: Departament de Justícia, Generalitat de Catalunya. Des de 23/11/2021 a 31/10/2022. Import: 8.000,00 €
16. Transformer les cadres pour l'inclusion de tous. Referencia: 2021-1-FR01-KA220-ADU-000033655.
IP: Sánchez, Angelina. Finançament: Comisión Europea // Servicio Español para la Internacionalización de la Educación. Des de 01/11/2021 a 21/01/2024. Import: 36.235,00 € (335.738,00 €)
17. Sliding Doors. Referencia: EACEA-52-2019-1 / 625532.
IP: Essombla, Miquel Àngel. Finançament: Comisión Europea. Des de 01/03/2021 a 31/08/2022. Import: 11.000,00 € (150.000,00 €)

Projectes d'innovació

1. Promoure la reflexió en torn a la Competència Digital Docent i la seva importància per la formació als graus d'Infantil i Primària (CODIDOE).
Bosco Paniagua, Alejandra Projecte finançat per: Facultat de Ciències de l'Educació. Des de el 14/1/2020 fins el 14/1/2021. Import: 1100€.

Articles en revistes

1. Aravena, M.; Gairin, J. (2021). Evaluación del desempeño docente: una mirada desde las agencias acreditadoras. *Profesorado. Revista de Currículum y Formación del Profesorado*, 25(1), 297-317.
2. Arnau-Sabatés, L.; Jariot-Garcia, M.; Sala-Roca, J. (2021). Monographic presentation evaluation and research instruments in social pedagogy. *Pedagogia Social*, 37, 17-19.
3. Barrera, A.; Díaz-Vicario, A. (2021) Entrevista a Rosa Rodríguez Gascons, presidenta del Col·legi Oficial de Pedagogia de Catalunya. *FORUM. Revista d'organització educativa*, 54, 34.
4. Bautista, G.; Rubio Hurtado, M.J.; Sánchez-Martí, A. (2021). Towards smart learning spaces in Catalan schools: teachers' perceptions of change. *Learning Environments Research*.
5. Brown, C.; Olmos, P.; Costas, I. et al. (2021). Introduction to the special issue: a conceptual framework for researching the risks to early leaving. *Journal of Education and Work*, 34(7-8), 723-739.
6. Colorado, S.; Gairin, J. (2021). El desarrollo ético organizacional en la escuela y la dirección escolar. *Cuadernos de Pedagogía*, 523, 10-15.
7. Del Arco, I.; Gairin, J.; Armengol, C. (2021). El desarrollo de competencias profesionales en el Practicum de maestros. La visión de sus protagonistas. *Revista Espacios*, 42(7).
8. Delgado, K.; Barrionuevo, L.; Essomba, M.A. (2021). La educación inclusiva en el nivel inicial: Estudio de caso. *Espacios*, 42(3), 27-41.
9. Díaz-Vicario, A. ; Barrera, A.; Fuentes, M. et al. (2021). Guia d'estratègies d'avaluació per a l'autoregulació dels aprenentatges dels mestres en formació. *Revista del Congrés Internacional de Docència Universitària i Innovació*, 5, 1-12.
10. Díaz-Vicario, A.; Gairín, J. (2021). La formación en salud y seguridad del profesorado para la gestión de centros educativos seguros y saludables. *Revista de Innovación Educativa*, 1-15.
11. Duran-Bellonch, M. (2021). Aprendizaje organizativo e informal en los centros educativos. *Revista Española de Pedagogía*, 79(278), 181-183.
12. Essomba, M.A. (2021). La voz de la infancia de familia inmigrada. Identidad y participación en contextos de supervivència. *Revista Zero-a-Seis*, 23(43), 759.
13. Essomba, M.A. (2021). Young Leaders' Voices in Leisure Time Educational Institutions: Narratives of Participation, Resilience and on COVID-19 Policies During the Pandemic Lockdown. *Youth Voice Journal*, (December Special Issue).
14. Ferreira, Y; & Castro, D. (2021) Prácticas y estrategias de evaluación que desarrollan los mejores docentes en el enfoque de formación basado en competencias. *Revista Educare*, 25 (2), 279-205

15. Gairin, J. (2021). La autonomía institucional, un reto permanente. *Cuadernos de pedagogía*, 516, 1-3.
16. Gairin, J. & Castro, D. (2021). El Observatorio para la calidad de la equidad en educación superior: una iniciativa liderada desde la UAB, D., 2021, En: UAB divulga.
17. Gairin, J. Lopez, S. (2021). Bibliografía recensionada y Bibliografía actualizada (2016-2021) sobre Organización y Gestión de centros educativos. *Guia para la Gestión de Centros Educativos*.
18. Gairin, J. Lopez, S. (2021). El Programa de dirección. *Guia para la Gestión de Centros Educativos*.
19. Gairin, J.; Castro, D. (2021). El Observatorio para la calidad de la equidad en educación superior: una iniciativa liderada desde la UAB. *UAB divulga*.
20. Gairin, J. & Valdivieso, K. D. (2021), La educación inclusiva en el nivel superior. Una crisis representacional: POLYPHONIA. *Revista de educación inclusiva*. 5, 2, 324-353
21. Gairín, J.; Díaz-Vicario, A.; Barrera-Corominas, A. et al. (2021). Teachers' informal learning and organizational learning in Spain. *Journal of Workplace Learning*. 34,1, 74-87.
22. Gairin, J.; Ion, G. (2021). La internacionalización de la docencia en la educación superior. Un estudio Transnacional. *Revista Espacios*, 42(5), 36-52.
23. González, H.; Jariot, M.; Laborda C. (2021). Influencia de entornos laborales y prelaborales en el desarrollo de competencias en personas con discapacidad intelectual. *Revista Nacional e Internacional de Educación Inclusiva*, 14, 200.
24. González, H.; Laborda, C.; Jariot, M. (2021). Employability skills and quality of life among employees with mild and moderate intellectual disability who attend occupation centres in Catalonia (Spain). *Siglo Cero*, 52, 45.
25. González, M.; Tejada-Fernández, J. ; Fernández, M. (2021). Presentación: Ecologías de aprendizaje: oportunidades para la formación en la sociedad en red. *Educatio Siglo XXI*, 39(2) 13-18.
26. Ion, G.; Suárez, C.I.; Díaz, A. (2021). Evidence-Informed Educational Practice in Catalan Education: From Public Agenda to Teachers' Practice. *Center for Educational Policy Studies Journal*, 11(2), 37-57.
27. Jariot-Garcia, M.; Sala-Roca, J.; Arnau-Sabatés, L. et al. (2021). Analysis of the theoretical model of the situational test for measuring the development of basic employability competences: the workers' perspective. *Pedagogia Social*, 37, 23-38.
28. Jurado, P.; Colmenero, M.J.; Valle, R.E. et al. (2021). The teacher's perspective on inclusion in education: an analysis of curriculum design. *Sustainability*, 13(4766).
29. Laborda, C.; Jariot, M.; González, H. (2021). Calidad de vida y competencias de empleabilidad en personas trabajadoras en centros especiales de empleo. *Educación XXI*, 24(1), 117-139.
30. Latorre, C.; Ion, G. (2021). Factores en deserción de la práctica profesional de estudiantes de Liceos Técnico Profesionales en Chile. El caso de tres liceos de la región Metropolitana y La Araucanía. *Revista ProPulsión*.
31. Martínez-Fernández, J.R. ; Ciraso-Calí, A.; De la Barrera, M.L. et al. (2021). Experiencias iniciales del desarrollo y su relación con los procesos de aprendizaje en la adolescencia. *Bordon. Revista de Pedagogía*, 73(3), 99-114).
32. Massaguer, L.; Tejada, J. (2021). Evaluación del ajuste entre las competencias académicas y las profesionales de los titulados del grado de Diseño Gráfico: hacia un dispositivo de diagnóstico. *Educar*, 57(1), 15-34.
33. Mercader, C.; Gairin, J. (2021). The Perception of Teachers' Digital Competence of Preservice Pre-Primary and Primary Education Teachers. The Influence of Degree and Entrance Path. *Revista Iberoamericana de Tecnologías del Aprendizaje*, 16, 100-106.

34. Murillo-Zabala, A.M.; Jurado, P. (2021) Permanencia estudiantil: Factores que inciden en el Politécnico Internacional de Bogotá, Colombia. *Revista Electronica Educare*, 25(1), 1-25.
35. Olmos, P. & Gairin, J. (2021). Understanding and intervening on the Personal Challenges and Social relationships risk categories to Early Leaving (forthcoming). *Journal of Education and Work*. 34, 855-8712
36. Olmos, P.; Gairin, J. (2021). Estrategias de orientación y acción tutorial: herramientas que pueden evitar el abandono escolar temprano. *UAB divulga*.
37. Olmos, P.; Gairin, J. (2021). Understanding and intervening in the personal challenges and social relationships risk categories to early leaving. *Journal of Education and Work*, 34(7-8). 855-871.
38. Pattier, D.; Olmos, P. (2021). La Administración y el profesorado: Prácticas educativas basadas en la evidencia. *Revista de Educación*, 392.
39. Perines, H.; Ion, G. (2021). How Do Prospective Teachers Understand Educational Research? *Teacher Educator*, 56(1), 101-116.
40. Robinson, M.S.; Tejada-Fernández, J.; Blanch, S. (2021). Factores constituyentes identitarios en la maestra de educación infantil. *Magis*, 14. pp. 1-24.
41. Robinson, M.S.; Tejada-Fernández, J.; Blanch, S. (2021). La maestra de educación infantil en sus primeros años de trabajo: de la formación inicial al ejercicio de la profesión. *Pensamiento Educativo. Revista de Investigación*, 58, 1-17.
42. Sala-Roca, J.; Jariot-Garcia, M.; Arnau-Sabatés, L. et al. (2021). Test situacional desarrollo de las competencias básicas de empleabilidad : Validación de un instrumento psicoeducativo para la intervención socioeducativa. *Pedagogía Social*, 37, 39-52.
43. Santos-García, F.; Delgado, K.; Rienow, A. et al. (2021). Urban-Rural Gradients Predict Educational Gaps: Evidence from a Machine Learning Approach Involving Academic Performance and Impervious Surfaces in Ecuador. *ISPRS International Journal of Geo-Information*, 10.
44. Touil-Satour, L.; Barrera, A. (2021). Necesidades formativas de psicólogos/as especialistas en sexología para la atención de personas con Lesión Medular. En: *Revista de Sexología*, 23-31.
45. Verdugo, A.; Tejada-Fernández, J. ; Navio, A. (2021). Estándares pedagógicos y su integración en los proyectos formativos de las carreras de pedagogía. *Estudios Pedagógicos*, XLVII(1), 133-155.
46. Verdugo, A.; Tejada, J.; Navio, A. (2021). Valoración de la formación de los estándares pedagógicos según estudiantes de pedagogía. *Perfiles Educativos*. 43(171), 117-135.

Capítols de llibre

1. Barrera, A.; Díaz-Vicario, A.; Gairin, J. et al. (2021). Diseño de plan formativo para los académicos de automoción de Argentina, Brasil y México. En (Ed.) *La educación en Red. Realidades diversas, horizontes comunes. Libro de Actas*. Editor (pp.1089-1094).
2. Castilla, M.T.; Poleo, F.J.; Jurado, P. (2021) Entornos y recursos profesionalizadores para mejorar la empleabilidad y fomentar el emprendimiento social. En (Ed.). *La educación en red. Realidades diversas, horizontes comunes*. (pp.1287-1288).
3. Gairin, J.; Colorado, S. (2021) Condicionantes para el desarrollo de la ética organizacional en las escuelas de Catalunya. En Santos, M. A. y otros (eds). *La educación en Red. Realidades diversas, horizontes comunes. XVII Congreso nacional y IX Iberoamericano de Pedagogía*. (pp. 521-527).
4. Gairin, J. (2021). Introducción al Informe. En Gairin, J. y Muñoz, J.L. (eds). *Educación superior y pandemia. Aprendizajes y buenas prácticas en Iberoamérica*. Bellaterra: EDO-SERVEIS - Universitat Autònoma de Barcelona. (pp. 6-9).
5. Gairin, J.; Olmos, P. (2021). Estrategias para hacer frente al abandono escolar temprano en las organizaciones educativas. En Ortiz, L. y otros (Ed.). *Organización educativa para todas las personas*. Madrid: Wolters Kluwer. (pp. 1-7).
6. Gairin, J. (2021). La universidad española en tiempos de pandemia: liderazgo de emergencia. En Ortiz, L. y otros (Ed.). *Organización educativa para todas las personas*. Madrid: Wolters Kluwer. (pp. 1-10).
7. Gairin, J. (2021). Estrategias para la inclusión socioeducativa del alumnado con riesgo de abandono escolar temprano. Presentación. En Ortiz, L. y otros (Ed.). *Organización educativa para todas las personas*. Madrid: Wolters Kluwer. (pp. 147-148).
8. Gairin, J.; Rodríguez Gomez, D.; Dovigo, F. (2021). Introduction. In J. Gairin; D. Rodríguez Gómez; F. Dovigo (Eds). *The Social Dimension of Higher Education in Europe. Issues, Strategies and Good Practices for Inclusion*. Boston: Brill (1-6).
9. Gairin, J. (2021). Quality and Equity in Higher Education. In J. Gairin; D. Rodríguez Gómez; F. Dovigo (Eds). *The Social Dimension of Higher Education in Europe. Issues, Strategies and Good Practices for Inclusion*. Boston: Brill (9-28).
10. Gairin, J. (2021). Prólogo. En C. Marambio (Ed.). *Liderazgo situado en el paradigma de la complejidad. Docentes que construyen la nueva pedagogía, aquí y ahora*. Santiago de Chile : Ariadna Ediciones.
11. Gairin, J.; Valdés, M. (2021). Aprendizaje y Buenas Prácticas sobre la Pandemia en Educación Superior en España. En Gairin, J. y Muñoz, J.L. (Ed.). *Educación superior y pandemia. Aprendizajes y buenas prácticas en Iberoamérica*. Bellaterra: EDO-SERVEIS - Universitat Autònoma de Barcelona. (pp. 70-91).
12. Gairin, J. (2021). Organizaciones formativas, procesos de cambio, estrategias de mejora. La experiencia del Equipo de Desarrollo Organizacional. En Suárez, N. (Ed.). *La gestión del conocimiento en el área de educación. Experiencias de grupos con impacto social*. Granada: Comares. (pp. 11-31).
13. Ion, G.; Díaz-Vicario, A.; Barrera, A. et al. (2021). Encouraging co-responsibility: a tool for students' involvement in the assessment process. En *Assessment and Feedback in a Post-Pandemic Era: A Time for Learning and Inclusion* . Vol. 1. (pp. 161)
14. Ion, G.; Gairin, J. (2021). Organizaciones escolares que promueven el uso de las evidencias en la práctica educativa: factores que intervienen. En Ortiz, L. y otros (Eds.). *Organización educativa para todas las personas*. Madrid: Wolters Kluwer. (pp. 131-132).

15. Jurado, P.; Colmenero, M.J.; Valle, R.E. et al. (2021). La inclusión en educación obligatoria desde la perspectiva docente. Análisis del desarrollo curricular: diseño curricular, metodología y evaluación. En (Ed.). *Respuesta educativa al alumnado con necesidad específica de apoyo educativo asociada a discapacidad en educación obligatòria*. (pp. Xx-xx).
16. Murillo, L. (2021). El aprendizaje en el puesto de trabajo. Estudio comparativo entre el Departamento de Justicia y los Servicios Sociales de Cataluña. En (Ed.). *El aprendizaje en el puesto de trabajo. Estudio comparativo entre el Departamento de Justicia y los Servicios Sociales*. (p. Xx-xx).
17. Navío, A.; Tejada-Fernández, J. (2021). Utilidad del contrato de aprendizaje como herramienta de un prácticum por competencias: valoración por parte de los alumnos del Grado de Pedagogía de la UAB. En M. A. Santos Rego, M. Lorenzo Moledo, & J. García Álvarez (Eds.), *La Educación en la Red. Realidades diversas, horizontes comunes: Libro de Actas del XVII Congreso Nacional y IX Iberoamericano de Pedagogía*. (pp. 1861-1868). Servizo de Publicacions e Intercambio Científico da Universidade de Santiago de Compostela. <https://doi.org/10.15304/9788418445682>
18. Olmos, P.; Suárez, C.I. (2021). La Formación en y para la Práctica Basada en la Evidencia. En (Ed.). *Prácticas educativas basadas en evidencias. Reflexiones, estrategias y buenas prácticas*. Madrid : Narcea. (pp. 141-157).
19. Sanahuja, J.M.; Pérez, A.; Morón, M. (2021) Barreras, facilitadores y necesidades formativas de los profesionales en el desarrollo de proyectos artísticos inclusivos. En (Ed.). *Investigación e innovación educativa frente a los retos para el desarrollo sostenible*. (pp. 295-308).
20. Suárez, C. I.; Barrera, A.; Gairin, J. (2021). Factores de abandono en los centros educativos nocturnos de Costa Rica. En Ortíz, L. y otros (Ed.). *Organización educativa para todas las personas*. Madrid: Wolters Kluwer (pp. 1-6).
21. Suárez, C.I.; Gairin, J. (2021). Claves para repensar el perfil del formador de maestros de Educación Primaria en España. En Carnicero, P. y Cordero, G. (Ed.). *¿Quién forma a los futuros maestros? Un estudio conjunto en cuatro países*. Barcelona: Octaedro. (pp. 39-47).
22. Vilà, R.; Freixa, M.; Sánchez, A. et al. (2021). Child and Adolescent Care Services: Addressing the Vulnerability of Unaccompanied Minors in Barcelona. In (Eds.) *Handbook of Research on Promoting Social Justice for Immigrants and Refugees Through Active Citizenship and Intercultural Education* (pp. 16-36).
23. Vilà, R.; Freixa, M.; Aneas, A. et al. (2021) Religion in Early Childhood: Guidelines for preservice teachers. In. *Keeping up with the times. Diversity and inclusion in early childhood teacher education programs*. pp (61).

Llibres

1. Essomba, M.A. (2021). La diversitat al cor de la infància: Anàlisi de contes sobre la diversitat escrits per nenes i nens per al Premi Pilarín Bayés 2020. Editorial Mediterrània.
2. Gairin, J.; Ion, G. (Coords.) (2021). Prácticas educativas basadas en evidencias. Reflexiones, estrategias y buenas prácticas. Narcea.
3. Gairin, Joaquín; Muñoz, J.L. (2021). Educación superior y pandemia. Aprendizajes y buenas prácticas en Iberoamérica. EDO-SERVEIS-Universitat Autònoma de Barcelona.
4. Gairin, J.; Castro, D. (2021). El contexto organizativo como espacio de intervención. Editorial Síntesis.

Altres publicacions

1. Olmos P. & Gairín, J. (2021). Aprender a Aprender. Avaluació de programes educatius d'EduCaixa. Informe oficial.

*Congressos, Simposis, Jornades o Altres**Assistència*

(1) XVII Congreso Nacional y IX Iberoamericano de Pedagogía. Del 07/07/2020 al 09/07/2021.	Barrera, Aleix Colorado, Sara Gairín, Joaquín Navío, Antoni Tejada, José
(2) CIDUI 2021. XI Congrés Internacional de Docència Universitària i Educació. Del 29/06/2021 al 02/07/2021	Barrera, Aleix Díaz, Anna Sánchez, Angelina
(3) XV Congreso Internacional de Educación e innovación. Del 13/12/2021 al 15/12/2021	Colorado, Sara
(4) European Conference on Educational Research (2021). El 09/09/2021.	Olmos, Patricia
(5) III Jornada d'Innovació Docent. El 28/04/2021.	Olmos, Patricia
(6) 10º Encontro do CIED – Cidadanias: Caminhos, Processos e Desafios no Século XXI. Del 11/11/2021 al 12/11/2021	Pérez, Antonio Sanahuja, Josep Maria
(7) XVI Congreso Internacional de Organización de Instituciones Educativas (CIOIE). Del 14/12/2021 al 16/12/2021	Gairín, Joaquín

Presentació d'aportacions

1. Barrera, Aleix (2021). Comunicació: Diseño de plan formativo para los académicos de la automoción de Argentina, Brasil y México. Del 07/07/2021 al 09/07/2021.
2. Barrera, Aleix (2021). Comunicació: Guia d'estratègies d'avaluació per a l'autoregulació dels aprenentatges dels mestres en formació.. Del 29/06/2021 al 02/07/2021.
3. Barrera, Aleix (2021). Ponència: Factors que incideixen al desenvolupament de l'autoregulació a l'àmbit universitari i de l'escola. Del 21/06/2021 al 21/06/2021.
4. Barrera, Aleix (2021). Ponència: Perspectiva històrica de les valoracions dels Congressos EDO. Del 08/06/2021 al 08/06/2021.
5. Bosco, Alejandra (2021). Comunicació Aprendizaje-servicio para promover la programación y el pensamiento computacional en contextos educativos. Del 29/06/2021 al 02/07/2021.
6. Bosco, Alejandra (2021). Comunicació: La Competencia Digital Docente en los grados de educación. La perspectiva del profesorado universitario.. Del 07/07/2021 al 09/07/2021.
7. Bosco, Alejandra (2021). Comunicació: La promoción de la Competencia Digital Docente en los grados en Educación Infantil y Primaria.. Del 07/07/2021 al 09/07/2021.
8. Díaz, Anna (2021). Diseño de plan formativo para los académicos de la automoción de Argentina, Brasil y México. Del 07/07/2021 al 09/07/2021.
9. Díaz, Anna (2021). Guia d'estratègies d'avaluació per a l'autoregulació dels aprenentatges dels mestres en formació. Del 29/06/2021 al 02/07/2021.
10. Gairín, J. (Coord). Estrategias para hacer frente al abandono escolar temprano en las organizaciones educativas. XVI CIOIE, Almería, 14 dic. 2021 → 16 dic. 2021
11. Gairín, J. (Coord). Organizaciones escolares que promueven el uso de las evidencias en la práctica educativa: factores que intervienen. XVI CIOIE, Almería, 14 dic. 2021 → 16 dic. 2021
12. Gairín, J. Centros educativos más saludables. Reflexiones y propuestas. I Congreso Internacional RIEEB, Barcelona, 22/10/2021-24/10/2021
13. Gairín, J. El trabajo intersectorial para el retorno gradual, progresivo y seguro a las aulas como herramienta dinamizadora de la gestión integral educativa. Diálogo de sabere para el fortalecimiento de la gestión educativa. Colombia (online), 25/06/2021
14. Gairín, J. La universidad española en tiempos de pandemia. Liderazgo de emergencia. XVI CIOIE, Almería, 14 dic. 2021 → 16 dic. 2021
15. Gairín, J. Perspectivas futuras de la organización educativa. XVI CIOIE, Almería, 14 dic. 2021 → 16 dic. 2021
16. Gairín, J. y Castro, D. ORACLE: una experiencia latinoamericana para el desarrollo de la cultura de equidad en la educación superior. XVII Congreso Nacional y IX Iberoamericano de Pedagogía. Santiago de Compostela, 07/07/2021-09/07/2021
17. Gairín, Joaquín (2021). El aprendizaje en el puesto de trabajo: estudio comparativo del departamento de justicia y los servicios sociales de Cataluña. XVI CIOIE Del 14/12/2021 al 16/12/2021.

18. Garín, J. Los directivos como agentes de cambio institucional y social. III Seminario: Mejora escolar, un reto de liderazgo para el aprendizaje (online). Valparaíso (Chile), 02/12/2021.
19. Jurado, Pedro (2021). Ponència: Evaluación en la promoción del proceso de inclusión educativa. Del 04/12/2021 al 04/12/2021.
20. Mercader, Cristina (2021). La Competencia Digital Docente en los grados de educación. La perspectiva del profesorado universitario. Del 07/07/2021 al 09/07/2021.
21. Mercader, Cristina (2021). La promoción de la Competencia Digital Docente en los grados en Educación Infantil y Primaria. Del 07/07/2021 al 09/07/2021.
22. Murillo, Lourdes (2021). El aprendizaje en el puesto de trabajo: estudio comparativo del departamento de justicia y los servicios sociales de Cataluña. Del 14/12/2021 al 16/12/2021.
23. Navío, Antoni; Tejada, José (2021). Utilidad del contrato de aprendizaje como herramienta en un prácticum por competencias: valoración por parte de los alumnos del grado de Pedagogía de la UAB. XVII Congreso Nacional y IX Iberoamericano de Pedagogía. Del 07/07/2021 al 09/07/2021.
24. Olmos, Patricia (2021). Ponència: La innovación en los centros educativos y desde los equipos directivos. Del 30/06/2021 al 30/06/2021.
25. Olmos, Patricia (2021). Ponència: Taller 1: El repte de gestionar la diversitat a l'aula en entorns de docència mixta. Del 28/04/2021 al 28/04/2021.
26. Pérez, Antonio (2021). INARTdis Project: bringing art to people with disabilities to promote inclusion. Del 11/11/2021 al 12/11/2021.
27. Sanahuja, Josep Maria (2021). INARTdis Project: bringing art to people with disabilities to promote inclusion. Del 11/11/2021 al 12/11/2021.
28. Sanahuja, Josep Maria (2021). Ponència: Espacios artísticos y culturales inclusivos. Del 07/07/2021 al 09/07/2021.
29. Sanahuja, Josep Maria (2021). Ponència: Espacios artísticos y culturales inclusivos. Del 07/07/2021 al 09/07/2021.
30. Sánchez, Angelina (2021). Early School Leaving and immigrant students in Spain. Exploring the impact of teachers' views and expectations. Del 25/03/2021 al 25/03/2021.
31. Sánchez, Angelina (2021). Exploring the limits and possibilities of building pluricultural identities in Catalonia after 25 years of immigration and reunification processes. Del 26/03/2021 al 26/03/2021.
32. Sánchez, Angelina (2021). Guia d'estratègies d'avaluació per a l'autoregulació dels aprenentatges dels mestres en formació. Del 29/06/2021 al 02/07/2021.
33. Sánchez, Angelina (2021). Introducción de la perspectiva de género en ciencias de la educación como proyecto de innovación y mejora de la calidad docente. Del 07/07/2021 al 07/07/2021.
34. Sánchez, Angelina (2021). Lenguas de origen y educación en Europa: una revisión sistemática. Del 07/07/2021 al 07/07/2021.
35. Sánchez, Angelina (2021). Ponència: Factors que incideixen al desenvolupament de l'autoregulació a l'àmbit universitari i de l'escola. Del 21/06/2021 al 21/06/2021.
36. Suárez, Cecilia Inés (2021). Diseño de plan formativo para los académicos de la automoción de Argentina, Brasil y México. Del 07/07/2021 al 09/07/2021.
37. Tejada, José (2021). Conferencia inaugural: Investigación-innovación educativas: dos caras de una misma moneda. IV Jornadas de Investigación de la Universidad Internacional de Ecuador UIIDE. Del 21/09/2021 al 23/09/2021.

38. Tejada, José (2021). Ponència: La innovación en los centros educativos y desde los equipos directivos. *Seminario de inspectores, supervisores y directivos de centros educativos de la municipalidad de Munchén (Chile)*. Del 30/06/2021 al 30/06/2021.
39. Tejada, José; Navío, Antoni (2021). Valoración de la activación de las competencias profesionales en el prácticum a través del contrato de aprendizaje: perspectiva de los tutores. *XVII Congreso Nacional y IX Iberoamericano de Pedagogía* Del 07/07/2021 al 09/07/2021.

Participació en Comitès

(1) Fiet2021. La investigació i l'innovació en Tecnologia Educativa a l'era digital. 27/10/2021 a 29/09/2021.

Bosco, Alejandra - Membre de Comitè
Gairín, Joaquín - Membre del Comitè Científic.

(2) XVII Congreso Nacional y IX Iberoamericano de Pedagogía. 07/07/2021 a 09/07/2021.

Gairín, Joaquín - Membre del Comitè Científic
Tejada, José - Membre de Comitè

(3) Jornada Local de difusión de resultados del proyecto Orienta4YEL. 07/07/2021

Barrera, Aleix - Membre de Comitè

(4) XVII Congreso Nacional y IX Iberoamericano de Pedagogía. 07/07/2021 a 09/07/2021.

Barrera, Aleix - Secretari del Comitè Científic

1. Akande Akande, Adewale Talundeen. Conducció de risc i actituds en conductors comercials en Nigèria: un estudi de Abuja i Lagos State. Jariot Garcia, Mercè; Martínez Muñoz, Màrius; Rodríguez Parrón, Montserrat. 19/02/2021
2. Bedoya Ospina, Rosa Yamilé. Estratègies per a l'educació intercultural a l'escola a través dels recursos educatius de les indústries culturals. Essomba Gelabert, Miquel Àngel. 28/09/2021.
3. Bertoglio Salazar, Marcela. Concepcions i creences d'estudiants de la carrera d'educació parvulària al voltant de les competències professionals. Navío Gámez, Antoni, 22/02/2021
4. Capetillo Velásquez, Rubén. Metodologies i estratègies avaluatives que aplica a l'aula al professorat de la Universitat de Tarapacá. Un estudi de cas. Gairín Sallán, Joaquín. 02/02/2021
5. Caro Quintana, Pamela Andrea. Pràctiques pedagògiques en el procés d'adquisició i desenvolupament de competències bàsiques en estudiants de la província de Concepció. Navío Gámez, Antoni. 14/01/2021
6. Díaz Galeas, Luz María. Avaluació per a la Millora: efectes des de l'òptica dels directors. Rodríguez Gómez, David. 04/02/2021.
7. Encinar Prat, Laia. Aprenentatge informal en docència del professorat universitari novell. Gairín Sallán, Joaquín. 02/07/2021.
8. Martínez Barrientos, María Alejandra. Actituds envers la inclusió de processos de validació d'aprenentatges previs per a l'obtenció del grau en el Sistema de la Universitat Boliviana. Gairín Sallán, Joaquín. 09/12/2021.
9. Noroña Vaca, Gloria Patricia. Competències digitals docents i metodologies actives en Educació Superior, el cas de la Universitat Central de l'Equador. Navío Gámez, Antoni. 29/04/2021
10. Riveras León, Juan Carlos. La influència del lideratge del director a la construcció d'una cultura organitzativa orientada a la innovació escolar. Ion, Georgeta. 04/02/2021.
11. Roig Ester, Helena. Avaluació de la transferència de la formació de les infermeres novelles. Quesada Pallarès, Carla. 22/06/2021.
12. Sotomayor Soplaga, Pedro Aurelio. Factors explicatius de la deserció acadèmica en l'educació superior tècnic professional. Un estudi multicas en institucions xilenes. Rodríguez Gómez, David. 05/05/2021.

Estades de Recerca

González Fernández, Henar

(1) Estada de recerca a l'Erhvervsakademi og Professionshøjskole (UCL, Dinamarca), octubre 2020 a febrer 2021.

Professors visitants

No s'ha comptabilitzat cap en la anualitat avaluada.

SÍNTESI DE L'ACTIVITAT CIENTÍFICA

Aportacions de recerca del professorat i dels investigadors del Departament

A continuació es presenta una síntesi de les aportacions de recerca del professorat del Departament de Pedagogia Aplicada durant l'any 2021:

	Activitats de Transferència	Projectes recerca	Publicacions			Congressos Presentació	Estades de recerca	Tesis
			Articles	Capítols llibre	Llibres			
Armengol Asparó, Carme		1-6-11	7					
Barrera Corominas, Aleix		1-2-3-4-5-6-8-11-13	3-9-21-44	1-13-20		1-2-3-4		
Bosco Paniagua, Alejandra		12				5-6-7		
Castro Ceacero, Diego		1-2-4-6-13	14-16-19		4			
Ciraso Calí, Anna			31					
Colorado Ramírez, Sara			6	3				
Díaz Vicario, Anna		2-5-8-11	3-9-10-21-26	1-13		8-9		

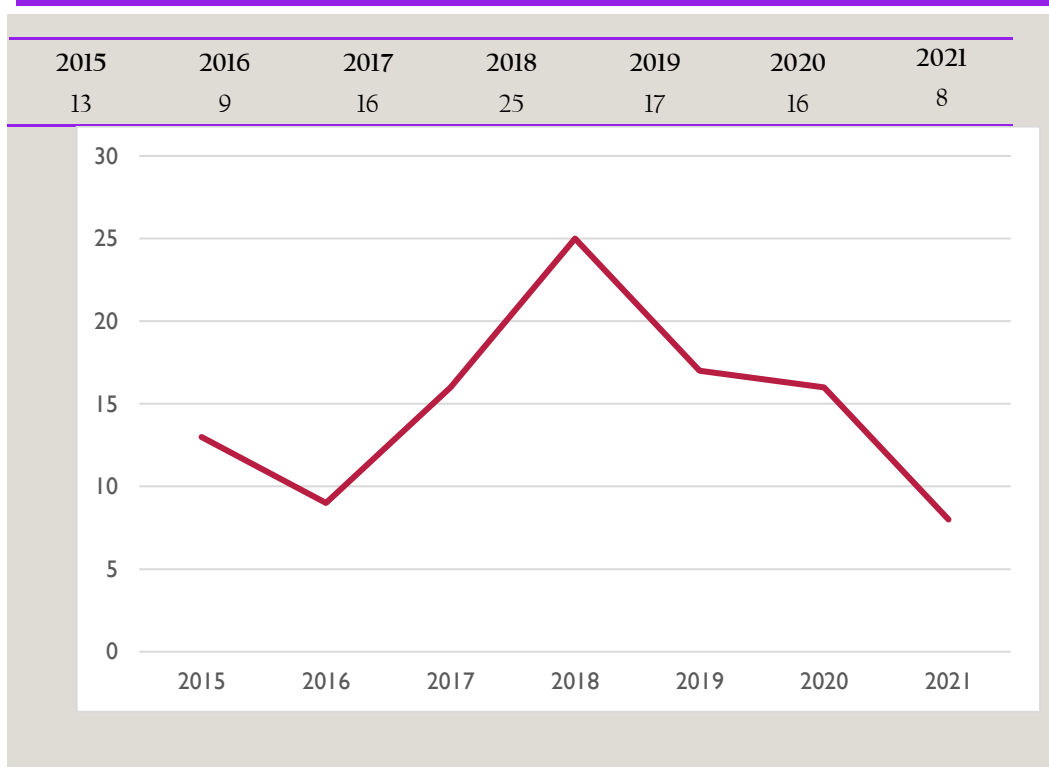
Duran Bellonch, M. Mar		6	11					
Essomba Gelabert, Miquel Àngel	1-2-3-4-5	14-15-17	8-12-13		1			2
Gairín Sallán, Joaquín		1-2-3-4-5-8-13	1-6-7-10-15-16-17-18-19-20-21-22-33-35-36-37	1-3-4-5-6-7-8-9-10-11-12-14-20-21	2-3-4	10-11-12-13-14-15-16-17-18		4-7-8
González Fernández, Henar			23-24-29				1	
Ion, Georgeta		3-8-11	22-26-30-39	13-14	2			10
Jariot García, Mercè	7	9	2-23-24-27-29-42					1
Jurado de los Santos, Pedro			28-34	2-15		19		
Laborda Molla, Cristina			23-24-29					
López Crespo, Saida			17-18					
Mas Torelló, Óscar		5						
Martínez Muñoz, Màrius		10						1
Mercader Juan, Cristina		1-6-11-13	33			20-21		
Muñoz Moreno, José Luis		5-6-11			3			
Murillo Fontich, Yolanda				16		22		
Navío Gámez, Antonio			45-46	17		23-39		3-5-9
Olmos Rueda, Patricia		5	5-35-36-37-38	5-18		24-25		
Orta Trepas, Mariona		11						
Ortega Ortigoza, Daniel		9						
Pérez Romero, Antonio				19		26		
Quesada Pallarés, Carla								11

Rodríguez Gómez, David		4-6-11-13	8					6-12
Rodríguez Parrón, Montserrat		9						1
Sanahuja Gavalrà, Josep M.				19		27-28-29		
Sánchez Martí, Angelina		11-16	4			30-31-32-33-34-35		
Suárez Rívarola, Cecilia Inés		1-2-8-13	26	18-20-21		36		
Tejada Fernández, José	8	7	25-32-40-41-45-46	17		23-37-38-39		

Evolució de la producció científica

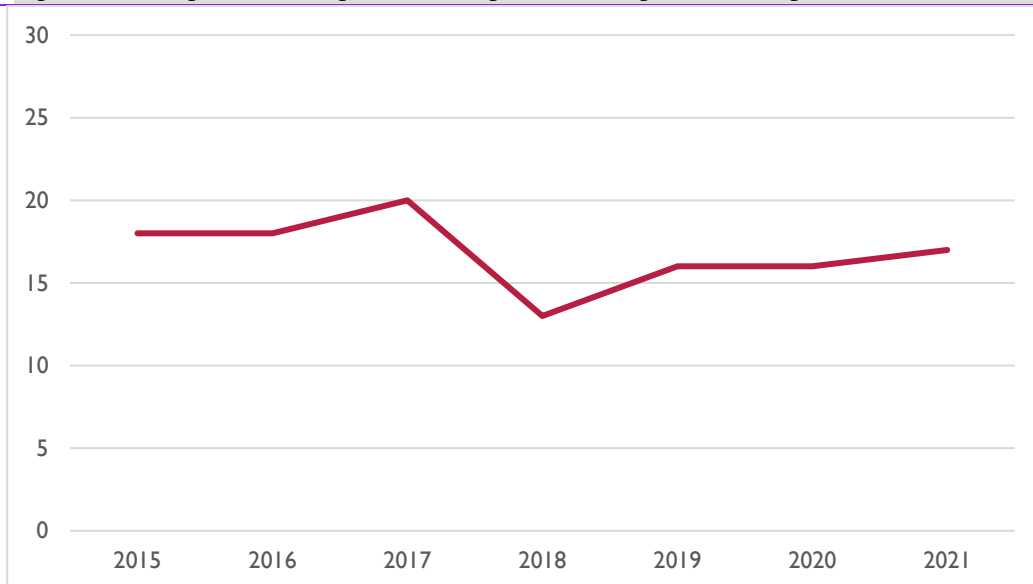
Tot seguint presentem algunes dades comparatives de les activitats realitzades pel professorat i els investigadors del Departament de Pedagogia Aplicada des de l'any 2015 fins al 2021.

Activitats de Transferència



Projectes de recerca

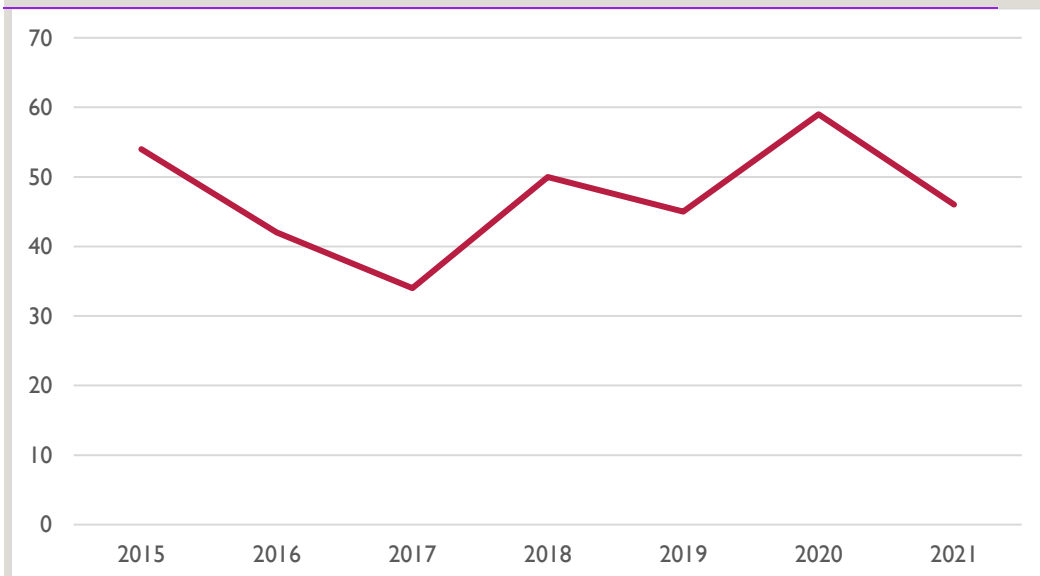
2015	2016	2017	2018	2019	2020	2021
18	18	20	13	16	16	17
6 IP del Departament	6 IP del Departament	6 IP del Departament	7 IP del Departament	8 IP del Departament	10 IP del Departament	17 IP del Departament



Publicacions

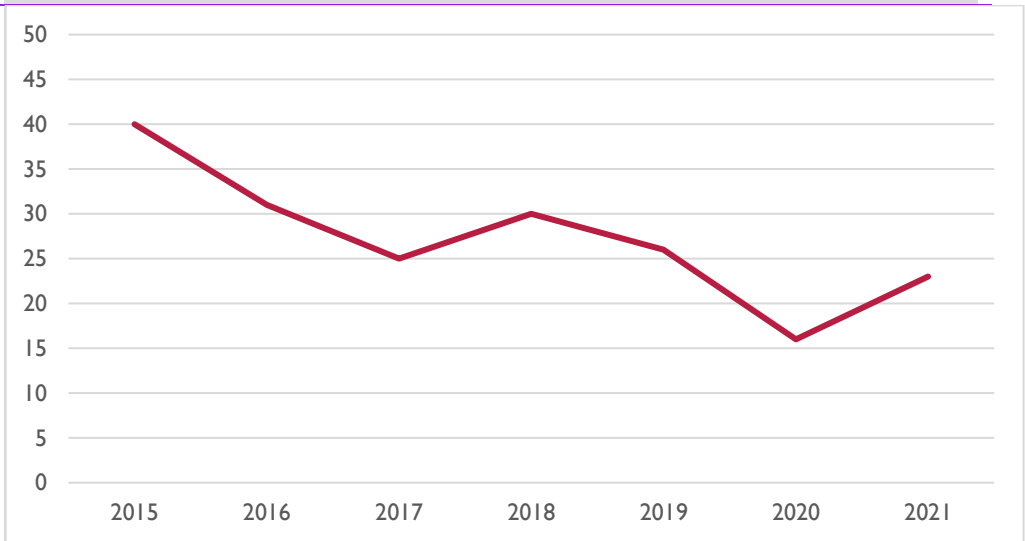
Articles

2015	2016	2017	2018	2019	2020	2021
54	42	34	50	45	59	46



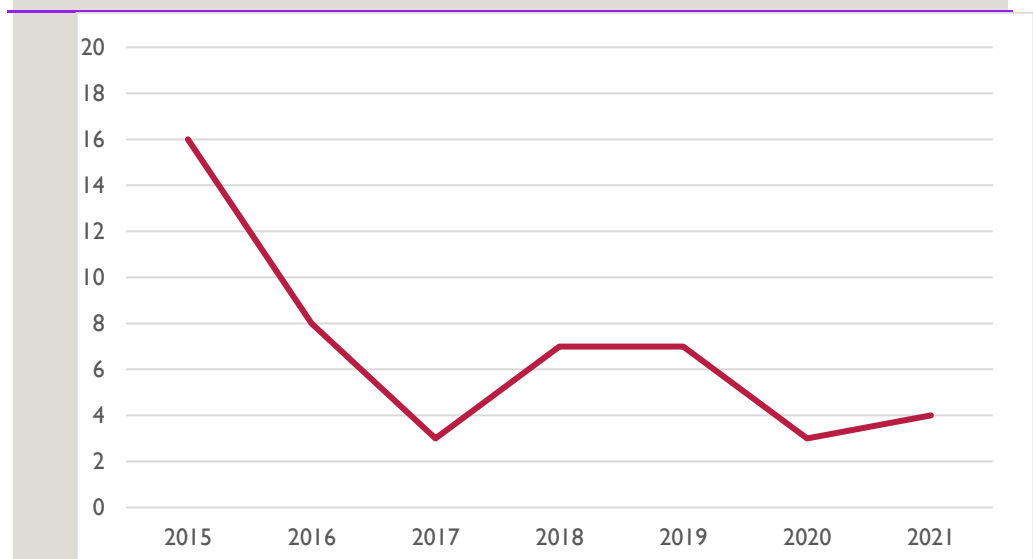
Capítols de llibre

2015	2016	2017	2018	2019	2020	2021
40	31	25	30	26	16	23



Llibres

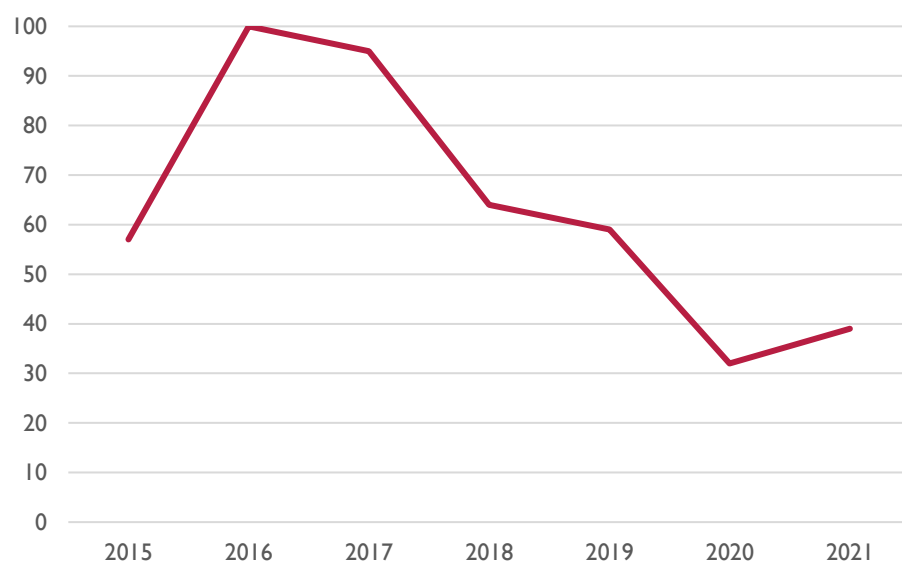
2015	2016	2017	2018	2019	2020	2021
16	8	3	7	7	3	4



Congresos, Simposis, Jornades o Altres

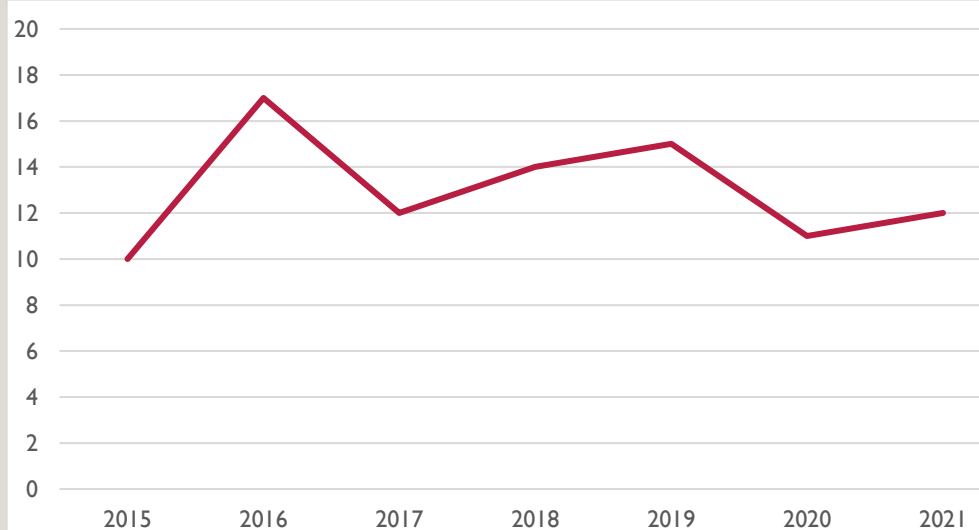
Aportacions

2015	2016	2017	2018	2019	2020	2021
57	100	95	64	59	32	39



Tesis

2015	2016	2017	2018	2019	2020	2021
10	17	12	14	15	11	12



COMENTARI FINAL

Per concloure la Memòria 2021

Les seccions presentades anteriorment, mostren i sintetitzen el que és i ha estat l'activitat principal del Departament de Pedagogia Aplicada durant l'any 2021.

Aquest document s'ha realitzant anualment des del 2011, essent doble el seu propòsit:

- Per una banda, registrar les realitzacions i “rendir comptes” a la comunitat universitària i social, al recollir les aportacions del professorat del Departament en els espais de desenvolupament professional que li són propis: transferència, investigació i formació. Evidència, doncs, la diversitat d'accions realitzades com a part d'una comunitat universitària focalitzada en l'àmbit de l'educació.
- Per altra banda, cada vegada li trobem més sentit, no tan sols com a document intern de treball, sinó també com a:
 - Estratègia per a animar i incorporar a tot el professorat en la construcció d'un projecte de Departament que es consolida any rere any.
 - Eina per a avaluar la nostra capacitat docent, investigadora i de transferència, per a planificar les accions futures que es considerin pertinents.
 - Proposta per a compartir amb d'altres Departaments i institucions sobre les nostres possibilitats i limitacions.

Després de 10 anys amb el mateix format, estil i lògica potser és el moment de revisar el tipus de memòria que volem fer. La memòria ha de servir-nos per evidenciar de forma retrospectiva el que hem aconseguit però també a d'ajudar-nos a projectar el futur, detectar les mancances i reportar àrees de millora. Segurament cal pensar en un procés que inclogui instàncies participatives i de discussió i anàlisi del que fem i del que hauriem de fer.

UAB

Universitat Autònoma de Barcelona

Departament de Pedagogia Aplicada

Facultat de Ciències de l'Educació

Universitat Autònoma de Barcelona