

# L'Autònoma

Monogràfic

PUBLICACIÓ DE LA UNIVERSITAT AUTÒNOMA DE BARCELONA • FEBRER DE 1999

## Un símbol, un poble i una cultura

La història de la humanitat està farcida de fets que han tingut el seu moment emblemàtic plasmat en un símbol. Dels menhirs al «Guernica» de Picasso, gairebé tota manifestació artística és una resposta a una situació social. La trobada entre un artista modern, creatiu i renovador, compromès amb el seu poble i el seu art, amb una institució que sintetitza l'esperit crític i l'avenç científic com és la universitat, han forjat el monument que aquests dies està creixent al campus de la Universitat Autònoma de Barcelona.

Andreu Alfaro i la UAB s'han trobat en un cruïlla de camins, i d'aquesta trobada n'ha sorgit una escultura monumental que, sens dubte, serà el símbol d'una universitat catalana, científica i democràtica, com es va proclamar en un famós claustre. El monument vol ser el símbol de totes les universitats catalanes i de la seva projecció en la societat.

Les quatre columnes que, com quatre sagetes, es dirigeixen a l'infinit com una expressió de la voluntat de coneixement, de llibertat d'expressió, d'identitat cultural i de solidaritat, han començat a fer camí.

Alfaro utilitza la matèria com a expressió dels sentiments, i la seva concepció de la llibertat i del compromís tindrà des de 1999 un punt de referència al campus de la Universitat Autònoma de Barcelona.

## Una porta per al segle XXI



*Simulació de les columnes amb el campus al fons.*

La Universitat Autònoma de Barcelona ha estat des de la seva creació, l'any 1968, un referent d'universitat científica, catalana i democràtica. El creixement i les considerables aportacions en investigació han estat els signes més significatius dels últims deu anys.

El monument que ara es construeix vol ser el nou referent d'identificació per a la Universitat Autònoma, tant des del punt de vista simbòlic com per la seva potència expressiva. Els quaranta metres d'alçària faran que el monument es pugui veure des del Tibidabo o des de la Mola. La seva torre més alta podria tenir aplicacions científiques, per estudiar temes de gravetat o meteorològics. El monument estarà il·luminat a la nit.

Al voltant de les torres s'ubicaran uns blocs de pedra amb inscripcions de totes les universitats que integren la xarxa d'universitats de l'Institut Joan Lluís Vives. El monument vol ser el símbol de la unió i vol que la participació de les universitats es reflecteixi amb les paraules fetes pedra.

El conjunt tindrà un espai de gespa i de camins que serà un lloc de convivència per a la comunitat universitària.

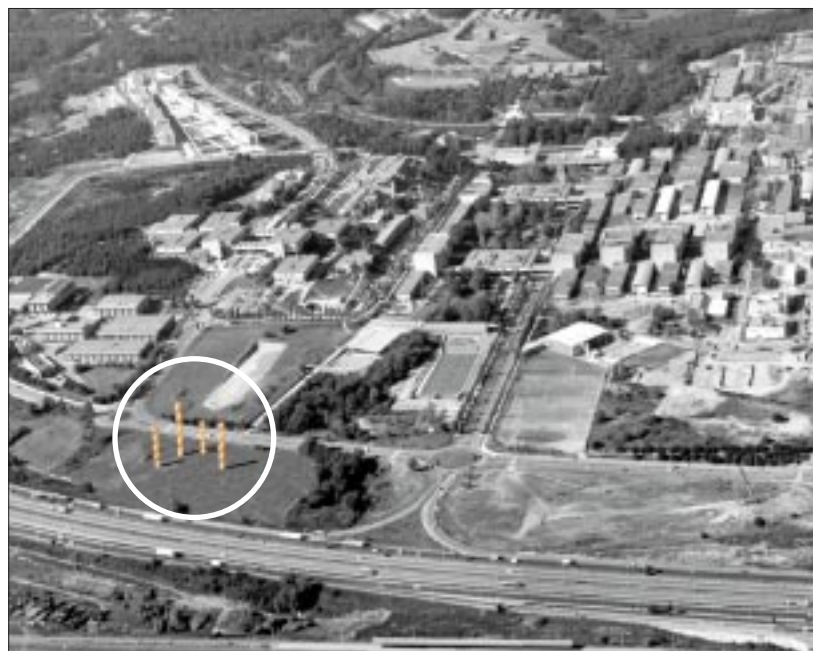
El campus és, sens dubte, el lloc més emblemàtic de la Universitat, i

les diverses facultats i escoles, juntament amb la plaça Cívica i la Vila Universitària, tindran ara un nou element d'unió que vol ser el símbol de la ciutat universitària que va començar ara fa trenta anys i que ha arribat a un punt d'inflexió que exigeix un nou esforç col·lectiu i una nova imatge per encarar el segle XXI.

La configuració del campus ha permès crear aquesta nova cara de la Universitat Autònoma de Barcelona, en la qual la ciència i l'art es donen la mà per ser reconeguts.

El projecte del monument, que va sorgir fa uns anys arran d'una visita de l'escultor Alfaro i de les seves converses amb el rector Carles Solà, ha estat possible gràcies a la voluntat col·lectiva dels membres de la comunitat universitària.

Cal destacar que el monument es finançarà amb les donacions que diverses empreses i institucions fan per a obres culturals, la qual cosa implica que la Universitat Autònoma de Barcelona no ha de fer cap inversió ni despesa addicional.



# Aixecament de les quatre columnes de granit rosa

Es preveu acabar l'obra al començament de l'estiu

«Allà on hi ha una pedra, continua així després de mil anys, així la contemplen diverses generacions», ha manifestat recentment Andreu Alfaro.

Amb aquest material de la natura, el granit rosa gallec, es construeixen les quatre columnes salomòniques que componen l'obra de gran envergadura i monumentalitat que l'escultor Andreu Alfaro, amb la seva vocació sintètica de la forma, ha creat per al campus de la Universitat Autònoma de Barcelona.

Les quatre columnes, de base 3 x 3 m i alçàries de 40, 35 i 25 m, són construïdes a partir de la superposició de blocs de pedra massissa de 0,50 m, que es col·loquen girant respecte de la generatriu de la peça fins a assolir l'altura de cadascuna d'elles.

## Ubicació

La seva ubicació, a la zona sud-est del campus propera a l'autopista B-30, aconseguirà els efectes de representativitat i imatge desitjats en la concepció de l'obra: la visió llunyana del conjunt, una imatge reconeixedora i d'identitat de la UAB, que permetrà l'apropiació de l'entorn proper per la comunitat universitària.

Les columnes, en les quals ja s'ha començat a treballar, recolzen damunt de pilons (tipus de fonament vertical fet amb broca d'uns 15 metres de profunditat per mig metre de diàmetre) executats amb formigó armat, que seran relligats amb un encep de base quadrada també fet amb formigó armat d'1 m d'alçària i costat de 5,30 x 5,30 m i 4,30 x 4,30 m per a les columnes més petites.

És prevista una fondària d'uns 12 m per als pilons, que tindran un diàmetre de 65 cm. El nombre de pilons serà de vuit per a cadascuna de les peces.

Els blocs quadrats de pedra es formaran a partir de quatre peces rectangulars de dimensions 3 x 0,50 m, que es col·locaran formant caixa, de tal manera que funcionaran com un encofrat del formigó que s'abocarà després.

Les peces tindran un gruix diferent segons la columna i els diferents graus de gir que s'hi produeixen.

Aquests blocs de pedra es connecten amb peces d'acer inoxidable, situades a les cantonades, que les encadellaran amb la que anirà al damunt i amb les del costat, encastades en uns forats deixats expressament per a aquesta finalitat.

A més, les pedres duen incorporats uns rodons metàl·lics que després serviran d'ancoratge en el formigó, i seran pintades per la cara interna amb resines específiques per millorar l'adherència entre els materials (pedra-formigó).

El ritme de feina dels diversos grups específics de treballadors, que actuaran simultàniament, es preveu que sigui el de l'aixecament de mig metre de cada columna per jornada laboral.

## Granit vermellós

En les pedres de granit rosa triades, s'hi deixaran els cantells vius, i les peces seran tallades al biaix a les cantonades per tal de donar la imatge de blocs sencers.

S'ha tingut una cura especial que la pedra sigui força vermelloso, tot i que s'han admès diverses coloracions entre blocs, amb la finalitat de donar a l'obra un caire natural.

Per millorar-ne l'assentament, es col·locaran bandes de neoprè entre les peces de pedra, tenint cura que les juntes en cantonada siguin poc visibles per mirar d'obtenir la sensació d'un bloc sencer.

També s'hi incorporarà una ànima de tub cilíndric metàl·lic de planxa, la qual cosa alleugerirà la massa de formigó i, per tant, els pes absolut dels materials, i temperarà les reaccions del formigó —retracció, expansió—, de tal manera que millorarà el comportament del conjunt.

El formigó serà vessat entre les parets de pedra i el cilindre central, el qual també durà soldades varetes metàl·liques que s'ancoraran a la massa de formigó. L'espai buit que resulti dins d'aquest cilindre podria ser utilitzat en el futur com a laboratori per a diverses experimentacions científiques, com per exemple en el camp de la gravetat.

Els arquitectes Jordi Fabrés i Mercè Torras són els encarregats de dur a terme el projecte concebut per Andreu Alfaro.



Les obres van començar a mitjan gener.

# Andreu Alfaro, una llarga travessa per l'escultura



«Mil·lenari de Catalunya»,  
al Prat de Llobregat.

Andreu Alfaro va iniciar la seva activitat artística com a dibuixant i pintor a la segona meitat de la dècada dels cinquanta, i va realitzar les seves primeres exposicions individuals el 1957 i el 1958. Artista de formació autodidacta, va començar com a escultor el 1958, amb unes obres que evidencien el seu compromís amb l'experimentació formal, que les emparenta amb l'herència constructiva que en aquell moment es feia a Europa. L'any 1958, Alfaro es va integrar al Grup Parpalló. Va contribuir a la seva reorientació ideològica cap a un art analític que es va anomenar «normativisme».

Artista amb una trajectòria canviant i diversificada, ha mantingut, no obstant això, algunes concepcions bàsiques, com l'assimilació en la creació artística de la metodologia dels processos i materials industrials, i el convenciment que l'escultura ha de servir per simbolitzar actituds o arguments col·lectius.

Fins a mitjan anys seixanta, va treballar tant amb llauna i fil·ferro com amb varetes i planxes laminades d'ús industrial, creant formes geomètriques en les quals l'espai forma part substancial de les obres. A la segona meitat dels seixanta, el seu llenguatge va esdevenir més sintètic, en sintonia amb l'estètica minimalista. Alhora, va començar a fer peces amb fusta.

A la dècada dels setanta, Alfaro es va donar a conèixer a un públic més ampli amb obres de plexiglàs de color, que exploren amb habilitat les possibilitats plàstiques de la simetria i la repetició de formes geomètriques. Aquestes peces produeixen sorprenents efectes òptics i cinètics que integren l'autor, d'una manera peculiar, amb aquests corrents.

Als anys vuitanta, després de la important retrospectiva que va tenir lloc el 1979 a Madrid (palau Velázquez, parc del Retiro), Alfaro va fer un gir en la seva producció i repregué problemes bàsics com el volum. També hi introduí problemes nous, com la figuració, a partir de reflexions sobre grans motius culturals (el cos humà, el barroc, la figura de Goethe, etcètera), a la vegada que feia servir materials més tradicionals, com la calcària o el marbre.

Com a reconeixement de la seva exemplar trajectòria artística i personal, Alfaro ha rebut importants distincions. El 1981, va rebre el Premi Nacional d'Arts Plàstiques, «per la seva trajectòria ininterrompuda en les noves formes escultòriques». També ha recollit el Premi Jaume I, destinat a persones i institucions rellevants en el terreny de la cultura dels territoris de parla catalana, així com el Premi Alfons Roig.

Un tema a part són les seves grans escultures urbanes, construïdes a escales sorprenents, que tenen la vocació d'integrar-se en els espais públics com a autèntics monuments col·lectius. Des dels orígens de la seva trajectòria com a escultor, Alfaro ha mostrat una especial vocació per un territori tan complex i arriscat com l'escultura pública. L'autor ha demostrat, en aquesta faceta, una gran capacitat per integrar en les seves obres la llibertat de creació amb la funcionalitat social de l'escultura en la ciutat i en els espais arquitectònics.

Amb mig centenar de peces a ciutats espanyoles (València, Madrid, Barcelona...) i alemanyes (Colònia, Magúncia o Frankfurt), Andreu Alfaro ha aconseguit un reconeixement quasi unànime.

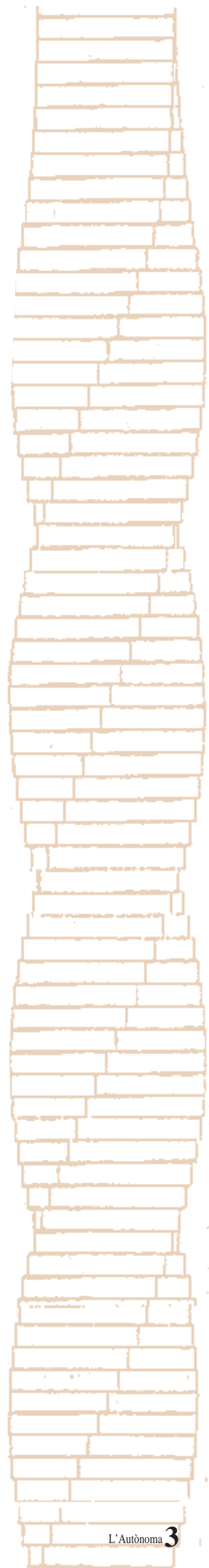
La seva primera gran obra pública va ser una escultura per al pati del Col·legi Alemany de València, feta entre el 1959 i el 1960. De la dècada dels setanta, destaquen les obres construïdes a Nuremberg (1971), a l'autopista A-7 (1971-74) i a Santa Cruz de Tenerife (1973).

Als anys vuitanta, la importància d'Alfaro com a escultor d'obres en espais urbans creix notablement, i així, rep encàrrecs importants d'Espanya i Alemanya. D'aquesta dècada són «La força de viure» (1982), a la plaça de la República de Magúncia, les obres situades davant del Palau de Justícia de Colònia (1988) i la de Frankfurt (1990).

A Espanya, l'obra més important realitzada per Alfaro és la «Porta de la Il·lustració», projectada dins la urbanització global de l'avinguda de la Il·lustración de Madrid. També destaca el monument al Mil·lenari de Catalunya (1991), de 21 m d'alçària, la Columna Olímpica aixecada a la Vila Olímpica de Barcelona i el monument dedicat a la dona treballadora de Terrassa.



«Porta de la Il·lustració», a Madrid.



# Dades biogràfiques d'Andreu Alfaro

1929. Neix a València, fill d'un matrimoni de comerciants propietaris d'una carnisseria.

1937-39. Realitza els estudis primaris al Col·legi Cossío i a l'Institut Escola de Segona Ensenyança, on destaca per la seva habilitat en el dibuix i els treballs manuals.

1947. Acaba el Batxillerat, però no es matricula a la Universitat a causa de les seves obligacions al negoci familiar.

1954. Es casa amb Dorothy Hofmann, amb qui tindrà dos fills i una filla.

1955. Fa bona amistat amb pintors i intel·lectuals, entre els quals es troben l'escriptor Joan Fuster i el crític Vicent Aguilera i Cerni.

1956. Inicia la seva formació artística autodidacta pintant els seus primers quadres.

1957. Primera exposició individual de dibuixos a la Sala Mateu de València. Presenta un nu femení al III Saló de Otoño de València, i hi obté la Menció d'Honor.

1958. Segona exposició individual a València, on presenta pintures i relleus realitzats amb filferro. Primer viatge a l'estranger, a l'Exposició Universal de Brussel·les. A la tardor, s'integra al Grup Parpalló.

1959. Obté el primer premi del concurs d'escultura convocat pel nou Col·legi Alemany de València, i realitza la seva primera obra monumental. Participa en diferents exposicions col·lectives, on ja es presenta com a escultor.

1960. Participa en la primera exposició conjunta d'art normatiu espanyol a València.

1964. Obté la Medalla d'Or del V Saló Internacional de Marzo de València. Comença a treballar en una agència de publicitat.

1965. Fa la seva primera exposició individual en una galeria de prestigi, la Sala Gaspar de Barcelona.

1966. Augmenta la presentació pública de les seves obres en les mostres més variades.

1967. Visita París amb motiu de la seva admissió al XIX Saló de la Jeune Sculpture.

1971. Realitza les seves primeres generatrius i emprèn una nova etapa, en la qual emprarà materials i tècniques industrials.

1973. Fa una segona exposició individual a la Sala Gaspar de Barcelona, i a la Galeria Temps de València. Participa amb una obra en l'Exposició

Internacional d'Escultura al Carrer de Santa Cruz de Tenerife, on queda instal·lada definitivament.

1974. Abandona la publicitat per dedicar-se exclusivament a l'escultura. Participa en exposicions col·lectives de diverses capitals espanyoles i estrangeres. Presenta obra per primer cop a la Fira de Colònia. Realitza una obra de grans dimensions per a l'Autopista del Mediterrani.

1975. Realitza la seva coneguda obra de sèrie «Catalan power», que es convertirà en el símbol de les reivindicacions nacionals dels Països Catalans.

1978. Guanya, a Mulheim, un concurs per erigir una escultura monumental.

1979. El Ministeri de Cultura li dedica una àmplia exposició de la seva producció al palau Velázquez i als jardins del parc del Retiro de Madrid, que representa la fi de tota la seva etapa artística anterior.

1980. Rep el Premi Jaume I, destinat a persones i institucions rellevants en el terreny de la cultura dels territoris de parla catalana.

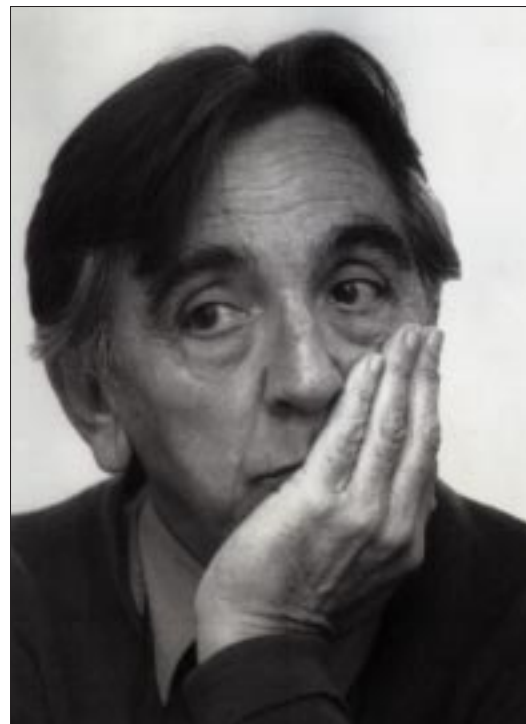
1981. Any clau en la seva trajectòria artística. Realitza dues importants exposicions, una al campus de la Universitat Complutense de Madrid, i una altra a la Sala Gaspar de Barcelona, amb una col·lecció d'obres que anuncien l'evolució dels anys vuitanta. Rep el Premi Nacional d'Arts Plàstiques.

1983. Participa en l'homenatge a Sempere, organitzat pel Banco Exterior, amb una obra de grans dimensions que s'instal·la a la seu del banc al passeig de la Castellana de Madrid.

1984. A la Fundación Bertomeu March i al Parc de la Mar de Palma de Mallorca, s'hi inaugura una important exposició d'escultures a l'aire lliure. Dues peces queden instal·lades definitivament en aquest parc. Exposicions a Espanya, França i Alemanya.

1986. Exposicions individuals a Colònia, Magúncia, etcètera. Dues obres seves són seleccionades per a la III Biennale Européenne de Sculpture a França. La seva escultura «El món» es col·loca a la plaça de la República de Frankfurt.

1987. La galeria pública de Magúncia li dedica una exposició personal de dibuixos amb caràcter re-



*Fotografia de Vicente Martínez, que il·lustra la portada del llibre de Vicente Jarque sobre Andreu Alfaro, editat per Edicions 3 i 4.*

trospectiu, i mesos després presenta a la fira de la mateixa ciutat la col·lecció «De la vida i la mort, la memòria». Es col·loca una obra monumental davant del Palau de Justícia de Colònia.

1989. Any d'importantes exposicions personals a Espanya i a l'estranger.

1990. S'instal·la a l'avinguda de la Il·lustració de Madrid la seva gran escultura «La porta de la Il·lustració». A Frankfurt, s'hi col·loca una rèplica monumental de la seva escultura «L'Olimp de Weimar».

1991. Li concedeixen el premi Alfons Roig, instituït per la Diputació de València, i el premi d'Urbanisme, Arquitectura i Obra Pública de l'Ajuntament de Madrid per la seva obra «La porta de la Il·lustració».

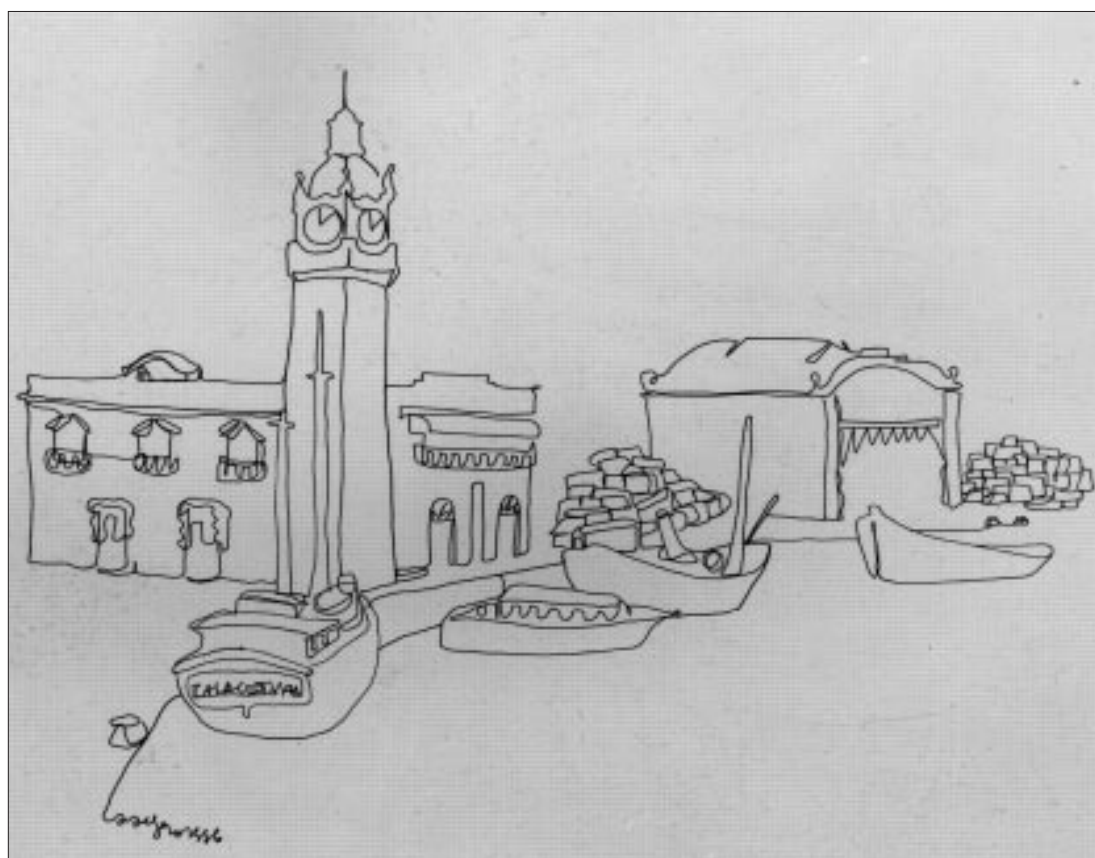
1992. Exposicions a la fira Arco, de Madrid, i a la Galeria Dreiseitel, de Colònia. Realitza una gran escultura amb forma de columna, de 26 m d'alçada, al costat de la torre Mapfre de la Vila Olímpica de Barcelona.

1993. Exposicions a les galeries Gaspar Farreras, de Barcelona, i Dreiseitel, de Colònia. Al maig, es col·loquen vuit escultures a la façana del gratacel construït pel Banc Santander a Nova York. S'inaugura la nova seu de Mapfre Vida a València, on s'instal·la una escultura relleu d'Alfaro.

1995. Primera exposició antològica d'Alfaro a Catalunya, sota el títol «Abstracció i realitat», a Manresa. L'exposició mostra la seva trajectòria des del 1958 fins al 1992.

1996. Col·locació d'una escultura monumental en honor a les dones treballadores a Terrassa.

1999. Col·locació del monument al campus de la Universitat Autònoma de Barcelona.



*Dibuix del 1956.*

## Adreça postal:

Universitat Autònoma de Barcelona. Àrea d'Affers Institucionals.  
Gabinet de Premsa. Edifici del Rectorat  
08193 Bellaterra (Cerdanyola del Vallès). Tel. 93 581 13 35  
Fax 93 581 25 46

L'AUTÒNOMA es pot obtenir i imprimir en format Acrobat  
via Internet a través de la web de la UAB a l'adreça  
<http://www.uab.es/>