



PROTOCOL PER A EMERGÈNCIES

EDIFICI B-2

FACULTAT DE DRET

**Adaptat per SLiPI CCSS
Bellaterra (Cerdanyola del Vallès), setembre de 2007
Versió actualitzada a octubre 2009**

Í N D E X

Primera part: Preliminars

| Capítol | Pàgina |
|--------------------------------|--------|
| 1. Objectiu del protocol | 4 |
| 2. Normativa legal d'aplicació | 5 |
| 3. Abast del protocol | 6 |

Segona part: Manual d'autoprotecció

| Capítol | Pàgina |
|---------------------------------------|--------|
| 4. Inventari dels possibles riscos | 9 |
| 5. Inventari dels mitjans disponibles | 10 |
| 6. Horaris que cal preveure | 14 |
| 7. Equips d'emergència necessaris | 15 |
| 8. Funcions dels equips d'emergència | 19 |
| 9. Manual d'actuació | 21 |
| 10. Implantació del protocol | 27 |
| 11. Telèfons d'emergència | 31 |
| 12. Plànols de l'edifici | 33 |
| 13. Aprovació del protocol | 37 |
| Annex. Llistat de recomanacions | 38 |

PRIMERA PART

P R E L I M I N A R S

1. Objectiu del protocol

Aquest protocol neix com a conseqüència de l'acord entre la Direcció de la UAB i els delegats de prevenció. El ple del Comitè de Seguretat i de Salut va aprovar l'acord en la sessió extraordinària del dia 20 de febrer de 2004 i va ser presentat davant de la Inspecció de Treball el dia 25 de febrer del mateix any.

L'objectiu d'aquest protocol és establir l'estructura mínima necessària i els mecanismes d'actuació en cas d'emergència a fi d'assegurar la protecció de les persones, confinant-les o bé evacuant-les, i reduir al mínim les possibles conseqüències humanes i/o econòmiques que es podrien derivar d'una situació d'emergència.

Mitjançant aquest protocol, la UAB estableix les bases per al compliment dels articles 14, 20, 24 i 31 de la Llei 31/1995, de prevenció de riscos laborals; de la Llei 4/1997, de protecció civil de Catalunya, pel que fa referència a l'autoprotecció, i del desplegament normatiu d'ambdues. Per tant, és de compliment obligat per a tots els treballadors de la UAB adscrits a l'edifici objecte de l'abast del protocol i per a totes les persones que siguin a les seves dependències, en cas que el protocol sigui activat.

Aquest protocol està adaptat a l'índex per a plans d'autoprotecció, del qual la Comissió de Protecció Civil de Catalunya ha emès un informe favorable, i s'ha de completar amb l'avaluació de l'edifici de referència sobre el grau de compliment de l'NBE-CPI/96 i/o anteriors i del Decret 241/94.

També segueix les directrius marcades pel Pla d'autoprotecció general del campus com a model i integrador dels plans locals dels edificis.

L'aprovació del protocol correspon al degà i a l'administrador/ra de centre i l'ha de ratificar el ple del Comitè de Seguretat i de Salut.

2. Normativa legal d'aplicació

L'adaptació i la implantació d'aquest protocol es basen en la normativa legal següent:

- Llei 31/1995, de 8 de novembre, de prevenció de riscos laborals.
- Llei 4/1997, de 20 de maig, de protecció civil de Catalunya.
- Reial decret legislatiu 5/2000, de 4 d'agost, pel qual s'aprova el text refós de la Llei sobre infraccions i sancions en l'ordre social.
- Reial decret 2177/1996, de 4 de octubre, pel qual s'aprova la norma bàsica de l'edificació "NBE-CPI/96: Condicions de protecció contra incendis en els edificis".
- Reial decret 39/1997, de 17 de gener, pel qual s'aprova el Reglament dels serveis de prevenció.
- Reial decret 485/1997, de 14 de abril, sobre disposicions mínimes en matèria de senyalització de seguretat i salut en els llocs de treball.
- Reial decret 486/1997, de 14 de abril, sobre disposicions mínimes de seguretat i salut en els llocs de treball.
- Decret 241/1994, de 26 de juliol, sobre condicionants urbanístics i de protecció contra incendis en els edificis, complementaris de l'NBE-CPI/91.

3. Abast del protocol

El present protocol d'emergències correspon i es redacta per a la Facultat de Dret de la Universitat Autònoma de Barcelona.

La Facultat de Dret forma part de l'estructura general de l'edifici B. Ocupa els sectors B2 Senar i Parell. Disposa de tres plantes, que presenten estructura de formigó armat amb coberta plana transitable.

Te caràcter administratiu i docent i s'hi ubiquen:

Sector B2 Senar

- Planta/-1 (superfície construïda 2228m²)
Aules, seminaris i oficina
- Planta 0 (superfície construïda 2441m²)
Aules i oficines
- Planta 1 (superfície construïda 698m²) Aquesta zona esta denominada als plànols com a senar, però està situada a la part central de l'edifici, és a dir, no és cap espina.
Despatxos
- Coberta plana transitable (superfície construïda 45m²)
Sala de calderes, amb ocupació nul·la
Sala d'ascensor, amb ocupació nul·la

Sector B2 Parell

- Planta/-1 (superfície construïda 1180m²)
Despatxos, Copisteria, Magatzem (42m²), i Sala Projectió
- Planta 0 (superfície construïda 951m²)
Despatxos
- Planta 1 (superfície construïda 656m² espina + 698 part central)
Despatxos i sales docents
- Coberta plana transitable (superfície construïda 45m²), amb ocupació nul·la

L'edifici, té una superfície construïda total de 8852 m² i està orientat en la direcció sud-est nord-oest.

A l'evacuació de les persones:

- Aules (ocupació real): 1919 persones
- Oficines (1 pers./10m²): 300 persones
- Total declarat: 2219 persones.

Malgrat que la Facultat de Dret té matriculats uns 3000 alumnes, aquesta ocupació no és simultània, a més part dels estudis s'imparteixen en un altre edifici; l'Aulari Central.

SEGONA PART

MANUAL

D'AUTOPROTECCIÓ

4. Inventari dels possibles riscos

Els possibles riscos previsibles que poden originar una emergència a la Facultat de Dret són els següents:

a) Riscos locals i que afectarien només l'edifici:

- Incendi. Es tracta d'un edifici amb risc d'incendi baix i amb risc d'activació molt baix, per la qual cosa no calen mesures especials, ni aplicació de mètodes d'avaluació específics.
- Amenaça de bomba o paquet sospitós. Si l'amenaça afecta només a la Facultat de Dret, s'activarà solament aquest protocol; en cas contrari, s'activaran també els plans de la resta de facultats confrontades, de tot l'edifici B o, fins i tot, del campus.
- Fuita de gas o explosió interior. L'edifici disposa d'instal·lacions de gas natural, caldera i calefacció, per tant, cal preveure aquesta possibilitat.

b) Riscos generals que obligarien a l'activació del pla general del campus:

(per a la seva descripció i avaluació, veieu el pla general del campus: <http://www.uab.cat>)

- ✓ Incendi forestal
- ✓ Fuita de gas exterior a l'edifici
- ✓ Enfonsament de construccions
- ✓ Contaminació química o explosió exterior
- ✓ Accident aeri
- ✓ Terratrèmols
- ✓ Condicions meteorològiques extremes:
 - ❖ *Pluja molt intensa*
 - ❖ *Nevada*
 - ❖ *Vent huracanat*
 - ❖ *Glaçades molt fortes*
 - ❖ *Tempesta amb caiguda de llamps*

c) Altres circumstàncies

Qualsevol altra circumstància que suposi un risc general per a les persones, els béns o el medi ambient.

5. Inventari dels mitjans disponibles

5.1 Mitjans tècnics de la Facultat.

- **Vies d'evacuació.**

La facultat disposa de quatre sortides a l'exterior a la planta -1; 2 sortides d'emergència situades al final de cada espina i 2 sortides principals.

A la planta 0 l'edifici disposa de 2 sortides principals a l'exterior, 3 escales; una central i dues laterals que condueixen a la planta inferior i un passadís que condueix a la Facultat d'econòmiques.

Només a la planta -1 les espines disposen d'una segona via d'evacuació.

Al sector B2 senar hi ha aules amb ocupació superior a 100 persones que només disposen d'una sortida. D'acord amb la NBE-CPI-96, art. 7, els recintes amb ocupació superior a 100 persones han de disposar de més d'una sortida.

La longitud d'algunes vies d'evacuació superen els 50 metres normatius. Aquestes vies han de garantir una via alternativa a menys de 25 metres de qualsevol punt del seu recorregut.

La facultat disposa de dues escales interiors laterals d'amplada constant de 1.27 metres, amplada que incompleix la normativa al ser inferior a 1.50 metres i d'una escala central de 2,67 metres.

Els passadissos compleixen l'amplada mínima normativa de 1.50 metres en edificis docents universitaris, però no compleixen l'amplada en funció de l'ocupació. La planta -1 hauria d'ésser de 2,5 metres lliures, l'amplada real és de 2,48 metres reduïda pels bancs i les papereres. A la planta 0, donat que les l'espina senar té una ocupació superior a 1000 alumnes i el passadís hauria de tenir una amplada superior als 5 metres.

- **Espai exterior segur.** Es disposa d'espai exterior segur suficient per a totes les persones evacuades a raó de més de 0,5 m²/persona.

Es designa la plaça Cívica per a les persones que s'evacuïn per la banda oest i l'eix central zona gespa entre l'edifici B i l'edifici C per a les persones que s'evacuïn per la part central de l'edifici.

- **Sectorització** contra incendis. Tots els espais de la facultat de Dret constitueixen un únic sector d'incendi, connectats interiorment per les escales, passadissos i ascensors i a la resta de l'edifici B formant part del sector general d'incendi.

D'acord amb la NBE-CPI-96, art. 4, els edificis d'ús docent han de constituir sectors d'incendi de 2500m² de superfície màxima, exigència que no compleix.

- **Partició interior:** les divisòries interiors són envans d'obra o mampares lleugeres i vidre, les fusteries són principalment de fusta.

Aquestes característiques de les particions interiors no permeten definir cap sector d'incendi diferent de la possible sectorització descrita.

- **Càrrega de foc:** els edificis estan ocupats per aules i despatxos. L'activitat majoritària que és desenvolupa és de tipus administratiu i docent amb una càrrega de foc estimada de 72Mcal/m² i risc d'activació baix.

- **Extintors.** La facultat està dotada dels extintors següents:
 1. Sector B2 Senar:
 - Planta/-1: 6 de pols polivalent i 1 de CO2.
 - Planta 0: 4 de pols polivalent i 4 de CO2.
 - Planta 1: 3 de pols polivalent.
 - Coberta: 1 de pols polivalent.
 2. Sector B2 Parell:
 - Planta/-1: 7 de pols polivalent i 2 de CO2.
 - Planta 0: 3 de pols polivalent.
 - Planta 1: 6 de pols polivalent i 1 de CO2.

- **Mànegues.** La Facultat està suficientment dotada de mànegues contra incendis

- **Hidrants.** Es disposa d'un hidrant de columna de 70mm a la via d'intervenció, als jardins de l'aulari de Ciències de la Comunicació, davant de la façana accessible.

- **Enllumenat d'emergència.** La facultat disposa d'enllumenat d'emergència.

- **Instal·lació de detecció i de polsadors.** La facultat no disposa de detecció ni de polsadors d'alarma.
D'acord amb l'art. 20.4 de la NBE, la instal·lació de detecció i alarma és preceptiva a l'ús docent, si la superfície total construïda és superior a 5000m².

- **Instal·lació d'extinció automàtica.** La facultat no disposa d'instal·lació d'extinció automàtica.

- **Senyal acústic d'evacuació.** La facultat no disposa de senyal acústic d'evacuació, ha de disposar segons l'article 20 de la NBE.

- **Sistemes de comunicació.** La facultat disposa dels sistemes de comunicació següents:
 - Telefonia fixa. Tots els despatxos estan dotats, com a mínim, d'un telèfon de la xarxa bàsica.
 - Telefonia mòbil. Només els membres de l'equip de primers auxilis disposen de telèfons mòbils. Això no sembla suficient en cas d'activació del protocol.
 - Hi ha 3 equips de fax: a la gestió acadèmica ext. 2732, al departament de CPiDP ext. 2236, al departament de Dret Públic i Ciències Historico-Jurídiques ext. 2065 i al departament de Dret Privat ext. 2221.
 - Correu electrònic. Tots els treballadors disposen d'ordinador connectat a la xarxa d'Internet i de correu electrònic.

- **Senyalització dels mitjans manuals de lluita contra incendis.** Els extintors i les mànegues contra incendis disposen de la senyalització adequada encara que la ubicació ofereix dificultats per a una correcta visualització, caldria cartells visibles des d'ells costats. Ext. De reprografia sense senyalització.

- La facultat no disposa de megafonia ni de rètol lluminós al SLiPI.

5.2 Recursos humans de la facultat.

En aquesta facultat hi ha dos tipus d'ocupants habituals: uns amb horari fix i altres amb horari totalment imprevisible.

Formen el primer grup el personal de l'administració i serveis (PAS). Ocupa la B2 plantes /-1, 0 i 1.

L'altre grup està constituït pel personal docent i investigador (PDI), l'horari del qual està determinat per les seves obligacions docents, directives, etc. Ocupa la B2 plantes /-1, 0 i 1.

Dins del primer grup, hi ha:

Matí, horari de 8 a 15 hores, 2 persones

Partit, horari flexible de 9 a 17 hores, 14 persones.

Tarda horari de 14 a 21 hores, 2 persones.

Tarda, horari de 14,30 a 21,30, 1 persona.

En aquest apartat no es tenen en compte les persones que ocupen l'edifici d'una forma puntual: serveis de manteniment, de neteja, professorat visitant, centres adscrits etc.

** L'horari del PAS està subjecte a les corresponents flexibilitats horàries d'acord amb la normativa vigent i els acords presos amb els Agents Socials.*

5.3 Ajudes externes a la UAB

Els equips externs, que poden ajudar en cas necessari i als quals es pot recórrer si el director del protocol ho considera oportú, són els següents:

- Bombers de la Generalitat de Catalunya. Estan ubicats dins del campus, a una distància aproximada de 1000 m de l'edifici i, per tant, el temps d'actuació és entre 5 i 10 minuts.
- Policia municipal. Està ubicada al casc urbà de Cerdanyola del Vallès, a uns 4 Km, i el temps d'actuació és entre 10 i 15 minuts.
- Mossos d'esquadra de la Generalitat de Catalunya. Ubicats al casc urbà de Cerdanyola del Vallès, a uns 4 Km, i el temps d'actuació és entre 10 i 15 minuts.
- Consorci hospitalari del Parc Taulí de Sabadell. Està situat a uns 8 km del campus de Bellaterra.
- Hospital General de Catalunya. Està situat al terme municipal de Sant Cugat del Vallès, a uns 10 km del campus de Bellaterra.
- Ambulàncies.

- Servei d'urgències de les companyies subministradores: Aigua, gas, electricitat. Encara que la UAB disposa de servis propis de manteniment de les instal·lacions de fluids, en determinades circumstàncies caldria avisar les companyies.

6. Horaris que cal preveure

La facultat està oberta i té activitat laboral, llevat de la vigilància i de la neteja, de 8 a 21,30 hores. Per tant, per a casos d'emergència, podem establir els horaris següents:

- Horari laboral amb personal reduït: de dilluns a divendres, no festius ni vacances, de 8 a 9 hores.
- Horari laboral amb personal total: de dilluns a divendres, no festius ni vacances, de 9 a 17 hores.
- Horari laboral amb personal reduït: de dilluns a divendres, no festius ni vacances, de 17 a 21,30 hores.
- Horari no laboral: de dilluns a divendres, de 21,30 a 8 hores; vacances, dissabtes, diumenges i festius, les 24 hores.

Atesa la distribució d'horaris i de personal, cal preveure una implantació del protocol en quatre horaris diferents:

- 1) De 8 a 9 hores, els dies feiners.
- 2) De 9 a 17 hores, els dies feiners.
- 3) De 17 a 21,30 hores, els dies feiners.
- 4) Horari no laboral.

7. Equips d'emergència necessaris

7.1 El director del protocol

És la màxima autoritat de la facultat mentre estigui activat el protocol. Desenvoluparà les tasques de director del protocol el degà de la facultat o, en la seva absència, el seu substitut.

Com a primer suplent, la Vicedegana d'Economia i Coordinadora d'Estudis de Dret.

Com a segon suplent, la Vicedegana i Coordinadora d'Estudis de Relacions Laborals i de Ciències del Treball.

7.2 El cap d'emergències

Ha de dirigir la gestió operativa de l'emergència. Desenvoluparà les tasques de cap d'emergències el cap de l'SLIPI o, en la seva absència, el seu substitut.

Com a primer suplent, Antonio Chaves.

Com a segon suplent, XXXXX

7.3 Comitè per a situacions d'emergència. (CSE)

En formen part el director del protocol, el cap d'emergències i l'administrador/a de l'edifici.

7.4 L'equip de primera intervenció (EPI)

Aquest equip estarà constituït per dues persones en horari total i per una persona en horari reduït de 17 a 21 hores.

7.5 L'equip de primers auxilis (EPA)

L'equip de primers auxilis de l'àmbit de Ciències Socials, fou constituït l'any 2002 amb voluntaris.

Actualment, hi ha 2 persones de l'EPA amb horari de 8 a 15 i de 9 a 14 hores i 2 persones amb horari de 14 a 21 hores.

7.6 L'equip d'alarma i d'evacuació o confinament (EAEC)

A efectes d'evacuació, la facultat es divideix en els sectors següents:

Sector 1, B2 planta/-1 Senar. SLiPI, Aula Magna, Seminaris A, C, D, local d'estudiants Aules 4 a 8 i Institut de Dret i Tecnologia.

Sector 2, B2 planta/-1 Parell, Servei de Reprografia i despatxos.

Sector 3, Sala de vistes i aules de la 9 a la 14.

Sector 4, B2 planta 0. B2 planta 0 Cos central i espina parell, Gestió acadèmica, deganat i despatxos i secretaria departament de Dret Privat.

Sector 5, B2 planta 1. Sala de juntes, despatxos cos central.

Sector 6, B2 planta1. Despatxos espina parell.

S'han de nomenar tants membres de l'EAEC com sectors d'evacuació hi hagi més dos suplents i els encarregats de les persones amb minusvalies físiques i psíquiques, si cal. Les seves funcions podran ser assumides per l'EPI si la disponibilitat de personal és insuficient per dur a terme totes les tasques.

7.7 Centre de control

S'estableix com a centre de control interior el local del suport logístic i punt d'informació. Quan s'hagi de passar a l'exterior s'ubicarà, davant de la porta d'emergència de la B2/-133 planta/-1

7.8 Lloc de confinament

Per al confinament de les persones, es determina per plantes:

- 1- Aula Magna (B2 planta -1)
- 2- Aula 9, Sala de Vistes, Gestió Acadèmica (B2 planta 0)
- 3- Sala de Juntes (B2 planta 1)

7.9 Lloc exterior de reagrupament

Per al reagrupament exterior de les persones que s'evacuïn per la banda oest i/o per les sortides de la planta 0 es determina la plaça Cívica. Per els evacuats per la part central de l'edifici B Pl. -1 i banda est és determina l'eix central, espai de gespa entre l'edifici B i l'edifici C.

Aquest punt ofereix diversos avantatges: té espai suficient (més de 500 m²), està allunyat suficientment de l'edifici B i els evacuats no obstaculitzarien la possible actuació dels cossos externs.

A) Equips per a l'horari laboral de 8 a 9 hores.

| Càrrec | Nom i cognoms |
|------------------------------|----------------------------|
| Director i cap d'emergències | Jorge García-Pardo Sánchez |

| Càrrec | Nom i cognoms |
|---------------------|----------------------------------|
| Primera intervenció | Servei de Seguretat i Vigilància |

| Càrrec | Nom i cognoms |
|-----------------------------------|----------------|
| Evacuació, edifici B2 senar | Senyal acústic |
| Evacuació, edifici B2 parell | Senyal acústic |
| Evacuació, edifici B2 Cos Central | Senyal acústic |

En aquest horari, per a primers auxilis i urgències mèdiques, caldrà trucar per telèfon al Servei Assistencial de Salut.

B) Equips per a l'horari laboral de 9 a 17 hores.

| Càrrec | Nom i cognoms |
|-----------------------|-----------------------------------|
| Director del protocol | Josep Maria de Dios Marcer |
| Suplent 1 | Carolina Gala Durán |
| Suplent 2 | M ^a Jesús Espuny Tomás |

| Càrrec | Nom i cognoms |
|-------------------|-------------------------|
| Cap d'emergències | Francisco Sánchez Pérez |
| Suplent 1 | Antonio Chaves Aguilar |

| Càrrec | Nom i cognoms |
|-------------------------|----------------------|
| Administrador de centre | Gloria Garcia Andrés |
| Suplent 1 | Antoni Manrique Mata |

| Càrrec | Nom i cognoms |
|-----------------|----------------------------|
| Membre de l'EPI | Jorge García-Pardo Sánchez |
| Membre de l'EPI | Jordi Gallego Tercero |
| Suplent | Francisco Vera Sojo |

| Càrrec | Nom i cognoms |
|------------------|------------------------------|
| Primers auxiliis | Antoni Pardo Ayuso ext. 6755 |
| | |

| Càrrec | Nom i cognoms |
|-----------------------------------|---|
| Sector d'evacuació 1 | Anna Doroteo Rojas |
| Suplent sector 1 | Silvia Vilchez Hernandez |
| Sector d'evacuació 2 | David Cantos Alcalde |
| Suplent sector 2 | |
| Sector d'evacuació 3 | Elisa Juárez Esteban |
| Suplent sector 3 | Maria Soledad Molina Martínez |
| Sector d'evacuació 4 | Vicenç Morera Morral |
| Suplent sector 4 | Laura Bachs Pardos |
| Sector d'evacuació 5 | Miquel Anguera Lasheras |
| Suplent sector 5 | Yolanda Montilla Silvestre |
| Sector d'evacuació 6 | Pilar Alcaraz Aparicio |
| Suplent sector 6 | Gervasio García Barros |
| Atenció de minusvàlids Pedro Ruiz | Cal que 1 professor l'acompanyi en cas d'emergència |

C) Equips per a l'horari laboral de 17 a 21 hores.

| Càrrec | Nom i cognoms |
|------------------------------|---------------------------|
| Director i cap d'emergències | Jose Antonio Segura Rubio |

| Càrrec | Nom i cognoms |
|---------------------|----------------------------------|
| Primera intervenció | Servei de Seguretat i Vigilància |

| Càrrec | Nom i cognoms |
|-----------------|--------------------------------|
| Primers auxilis | Marcos Sánchez Montes ext.6080 |
| | |

| Càrrec | Nom i cognoms |
|--------------------|----------------------|
| Evacuació, sectors | Senyal acústic |

Per a la possible evacuació, en aquest horari, de persones amb minusvalies físiques, si escau, s'ordenarà la col·laboració del personal docent present en l'edifici en el moment de l'emergència.

D) Equips per a l'horari no laboral.

En horari no laboral, l'edifici B en general, disposa d'1 persona del servei de seguretat, per tant, les possibles emergències seran ateses pel personal de vigilància, d'acord amb el protocol ja establert i implantat per a aquests casos.

8. Funcions dels equips d'emergència

Correspon al **director del protocol**:

- ✓ Declarar la situació d'emergència.
- ✓ Activar ell mateix el protocol o per indicació del director del Pla d'autoprotecció general del campus de Bellaterra.
- ✓ Ser el responsable de la direcció operativa del protocol.
- ✓ Formar part del CSE i prendre part en les seves decisions col·legiades.
- ✓ Atendre les possibles consultes o problemes plantejats pel PDI.
- ✓ Obeir i fer obeir les ordres del CSE general, en cas d'activació del Pla general del campus.
- ✓ Comunicar al CSE general l'activació del protocol de l'edifici.
- ✓ Assumir les funcions de comunicació.
- ✓ Ordenar l'avís als equips externs (bombers, policia, ambulàncies)
- ✓ Decretar el final de l'emergència.
- ✓ Dirigir les activitats pròpies de l'organització per tal de tornar a la normalitat.
- ✓ Participar en l'avaluació final de l'emergència.

Correspon al **cap d'emergències**:

- ✓ La direcció tècnica i logística de l'emergència en l'àmbit local.
- ✓ Ser el màxim responsable de la gestió operativa del Pla i coordinar aquesta gestió.
- ✓ La direcció de tots els equips d'emergència de l'edifici.
- ✓ Formar part del CSE i prendre part en les seves decisions col·legiades.
- ✓ Obeir i fer obeir les ordres del CSE general, en cas d'activació del Pla general del campus.
- ✓ Rebre els representants dels serveis externs i acompanyar-los, ell mateix o mitjançant un membre de l'EPI, al punt de l'emergència.
- ✓ Assegurar l'assistència personalitzada als membres de la comunitat universitària amb minusvalia física o psíquica presents al seu edifici en el moment de l'emergència.
- ✓ No atendre cap consulta o problema de persones que no siguin membres dels equips d'emergència locals.
- ✓ Coordinar la tornada a la normalitat i la posada en funcionament de tots els serveis, un cop finalitzada l'emergència.
- ✓ Participar en l'avaluació final de l'emergència.

Correspon a l'**administradora de centre**:

- ✓ Nomenar els integrants dels diferents equips d'emergència, llevat del CSE.
- ✓ Formar part del CSE i prendre part en les seves decisions col·legiades.
- ✓ Coordinar l'EAEC local i controlar el desallotjament de l'edifici o el confinament de les persones dins de l'edifici.
- ✓ Obeir i fer obeir les ordres del CSE general, en cas d'activació del Pla general del campus.
- ✓ Atendre les possibles consultes o problemes plantejats pel PAS.
- ✓ Col·laborar amb el director del Pla i el cap d'emergències en tot el que convingui.
- ✓ Participar en l'avaluació final de l'emergència.

Correspon als membres de l'**equip d'alarma i d'evacuació o confinament**:

- ✓ Obeir les ordres del cap d'emergències.
- ✓ Dirigir i coordinar l'evacuació del seu sector o confinar-hi els usuaris, d'acord amb les instruccions rebudes.
- ✓ Col·laborar en l'evacuació o el confinament de les persones amb minusvalia física o, si calgués, amb minusvalia psíquica.
- ✓ Atendre les consultes de les persones que cal evacuar o confinar.
- ✓ Comunicar al cap d'emergències l'evacuació i les incidències que hi ha hagut.
- ✓ Dur a terme les altres funcions que li siguin encomanades pel cap d'emergències.

Correspon als membres de l'**equip de primera intervenció**:

- ✓ Obeir les ordres del cap d'emergències.
- ✓ Tractar d'extingir els conats d'incendi amb els mitjans manuals disponibles d'acord amb la formació rebuda.
- ✓ Tancar el subministrament de gas en cas d'incendi.
- ✓ Tancar portes, finestres i sistemes d'aire en cas de confinament.
- ✓ Comunicar al cap d'emergències les circumstàncies de l'incendi o altres incidències.
- ✓ Dur a terme les altres funcions que li siguin encomanades pel cap d'emergències o altres membres del CSE.

Correspon als membres de l'**equip de primers auxilis**:

- ✓ Obeir les ordres del cap d'emergències.
- ✓ Atendre els possibles ferits.
- ✓ Avisar el Servei Assistencial de Salut, seguir les seves indicacions i col·laborar amb els serveis mèdics externs.
- ✓ Dur a terme les altres funcions que li siguin encomanades pel cap d'emergències o altres membres del CSE.

9. Manual d'actuació

Cal preveure que, en cas d'activació del pla general, el CSE de l'àmbit de Ciències Socials ha d'avisar i posar en marxa el protocol de la Facultat de Dret.

9.1 Consideracions generals

El director del protocol i el cap d'emergències poden assignar als membres dels equips qualsevol tasca relacionada amb el control de l'emergència, encara que sigui totalment diferent d'aquella per a la qual van ser nomenats, sempre que:

- a) tinguin la formació adequada,
- b) disposin dels mitjans tècnics necessaris i
- c) es respectin les mesures preventives.

Tanmateix, poden assignar tasques relacionades amb el control de l'emergència a qualsevol persona de l'edifici respectant els tres supòsits anteriors.

El director del protocol, el cap d'emergències i l'administradora de centre mai no poden assignar tasques que suposin un risc per a les persones.

En cas d'activació d'aquest protocol, totes les persones presents a l'edifici relacionades amb la UAB (professorat, PAS, estudiants, empreses concessionàries, etc.) queden supeditades i sota les ordres del CSE. Així mateix, han de seguir les instruccions que estableix aquest protocol totes les persones alienes a la UAB que siguin dins de l'edifici: proveïdors, visitants, comercials, pares d'alumnes, etc.

9.2 Activació del protocol

L'activació i desactivació del protocol correspon exclusivament al seu director.

Nivells d'activació del protocol. D'acord amb el que estableix el Pla d'autoprotecció general, hi ha els nivells d'activació següents:

- Nivell 0. Estat de prealerta per al CSE. La vida universitària continua amb normalitat. No se suspèn cap activitat.
- Nivell 1. Estat d'alerta per a tots els ocupants de l'edifici. La vida universitària continua amb normalitat, encara que els equips d'emergència estan equipats i preparats per a actuar. No se suspèn cap activitat.
- Nivell 2. Evacuació parcial. Evacuen solament els estudiants i continua l'estat d'alerta per a la resta. Se suspenen les activitats docents i lúdiques.
- Nivell 3. Evacuació general, excepte els serveis mínims ampliat detallats en el Pla general: el director del protocol, 1 persona del SLiPI i els equips que calguin. Se suspenen totes les activitats, excepte les dels equips de serveis mínims.
- Nivell 4. Evacuació total, excepte els serveis mínims reduïts detallats en el Pla general: 1 persona del SLiPI i l'EPI, si cal. Es tanca l'edifici.
- Nivell 5. Confinament general. Se suspenen totes les activitats.

Abast d'activació del protocol. En funció de l'abast, l'emergència pot ser:

Parcial. Afecta una o més parts de l'edifici però no la resta, encara que pot estendre's o no. Pot controlar-se amb els mitjans propis.

General. Afecta tot l'edifici i per controlar-la cal comptar amb les ajudes externes.

Aquest protocol s'activa en els casos següents:

- Incendi.
- Amenaça de bomba.
- Inundació. En aquest cas, de forma parcial, en la planta semisoterrani.
- Fuita de gas o explosió interior.
- Activació del Pla general del campus de Bellaterra.
- Altres circumstàncies que suposin un risc per a les persones, els béns o el medi ambient.
- Si així ho ordena alguna autoritat competent de la institució (director del pla d'autoprotecció general, cap d'emergències generals o cap de l'equip general d'intervenció).
- Durant els exercicis dels equips.
- Durant els simulacres d'emergència.

9.3 Accions generals per a tot tipus d'emergència

a) L'emergència es pot preveure

Possibilitat de condicions meteorològiques extremes a curt termini.

Llevat de circumstàncies excepcionals, el protocol local no pot ser activat fins que hagi estat activat el Pla d'autoprotecció general del campus i el centre hagi rebut l'ordre d'activació des del CSEG.

- ✓ El director del pla contacta amb la resta de membres del CSE i els posa en estat de prealerta.
- ✓ Els membres del CSE estan localitzables dins del campus.
- ✓ Els membres del CSE posen a l'abast el protocol.

b) Les condicions empitjoren

El centre ha de rebre l'ordre d'estat d'alerta des del CSEG.

- ✓ El director del protocol activa la fase d'alerta.
- ✓ Reuneix el CSE al centre de control.
- ✓ Posa en estat d'alerta els membres dels equips d'emergència i comprova que tots són a l'edifici.
- ✓ Els membres dels equips d'emergència romanen al seu lloc de treball i posen a l'abast l'equipament necessari: armilles identificatives, farmacioles, telèfons mòbils.
- ✓ Cap membre d'un equip d'emergència no pot sortir de l'edifici, llevat en cas de motius relacionats amb el control de l'emergència.
- ✓ La vida universitària continua amb normalitat.

c) S'inicia l'emergència o apareix sobtadament

- ✓ Si cal, el director del protocol l'activa i convoca urgentment la resta de membres del CSE al centre de control.
- ✓ El CSE agafa la còpia del protocol i es reuneix al centre de control.
- ✓ El CSE determina el tipus d'emergència en funció de l'abast (parcial o general) i el nivell d'activació (2, 3, 4 o 5). El nivell d'activació significa l'evacuació o el confinament corresponent de les persones.
- ✓ Els membres de l'EPA i de l'EPI aniran al centre de control on rebran les instruccions concretes del cap d'emergències.
- ✓ Si es tracta d'una evacuació, es fa sonar el senyal acústic i l'EAEC coordina l'evacuació dels ocupants cap al punt exterior de reagrupament.
- ✓ Si es tracta d'un confinament, s'avisar per telèfon els integrants de l'EAEC i aquests coordinen el confinament cap als llocs establerts.
- ✓ Cal avisar el servei de seguretat del campus.

d) Evacuació

- ✓ En el cas de que s'estigui impartint classe en el moment de l'emergència, el professor és el responsable de conduir els alumnes fins al lloc exterior segur.
- ✓ En primer lloc, han de desallotjar els estudiants, mentre que el personal de la UAB, pertanyi o no a equips d'emergència, ha de col·laborar en el desallotjament dels estudiants.
- ✓ Si hi ha personal no habitual de la UAB (proveïdors, visitants, etc.), el personal de la UAB que els estigui atenent és l'encarregat de la seva correcta evacuació fins a un lloc segur.
- ✓ Si l'evacuació és total, un cop ho hagin fet els estudiants, cal desallotjar la resta. L'EAEC i el CSE seran els últims a desallotjar l'edifici, quan així ho ordeni el cap d'emergències de l'edifici.
- ✓ A fi i efecte de descarregar tant com es pugui les línies elèctriques, quan l'edifici hagi estat desallotjat, l'EPI ha de tancar tots els focus de llum que no siguin imprescindibles.

e) Confinament

- ✓ En el cas de que s'estigui impartint classe en el moment de l'emergència, el professor és el responsable de mantenir els alumnes en el lloc interior segur.
- ✓ Si hi ha personal no habitual de la UAB (proveïdors, visitants, etc.), el personal de la UAB que els estigui atenent és l'encarregat del seu correcte confinament al lloc segur. A causa del seu desconeixement de l'edifici, l'EAEC els prestarà una especial atenció.
- ✓ Els integrants de l'EPI són els encarregats de comprovar i garantir el tancament de portes exteriors i de totes les finestres de l'edifici. També han de tancar els sistemes generals de ventilació i d'aire condicionat que suposin una aportació d'aire exterior.
- ✓ A fi i efecte de descarregar tant com es pugui les línies elèctriques, quan el personal hagi estat confinat, l'EPI ha de tancar tots els focus de llum que no siguin imprescindibles per al desenvolupament de les tasques d'atenció als confinats.

f) Finalitza l'emergència

- ✓ El director del protocol és l'única persona que pot decretar la finalització de l'estat d'emergència i la tornada a la normalitat.
- ✓ Si s'ha activat el Pla d'autoprotecció general, l'ordre de tornada a la normalitat la determina el CSEG.
- ✓ Si hi han intervingut ajuts externs (bombers, policia, assistència sanitària), la decisió de finalitzar l'estat d'emergència s'ha de prendre després d'escoltar els informes dels professionals externs.
- ✓ En finalitzar l'emergència, cal avaluar-la i redactar-ne un informe. En l'avaluació participaran els membres del CSE, els membres de l'EPI i els responsables de les forces externes que hi hagin intervingut. L'informe escrit s'ha de remetre al Comitè de Seguretat i Salut per al seu coneixement i al Servei de Prevenció i de Medi Ambient perquè en tingui constància i l'arxivi.

9.4 Accions específiques segons el tipus d'emergència

a) Incendi

- ✓ El cap d'emergències envia un membre de l'EPI a avaluar l'emergència.
- ✓ El membre de l'EPI informa el cap d'emergències per tal que pugui prendre les decisions oportunes.
- ✓ L'EPI tracta d'extingir el foc amb els mitjans manuals.
- ✓ Si l'extinció no és possible, es dona avis a bombers i al servei de seguretat perquè conduixin els bombers fins al lloc de l'emergència i s'ordena l'evacuació.
- ✓ L'EAEC ha de procurar que els accessos a l'edifici estiguin lliures per als vehicles d'emergència.

b) Amenaça de bomba o paquet sospitós

- ✓ Cal avisar els tècnics en desencebament d'explosius (TEDAX) i seguir les seves instruccions.
- ✓ El CSE ha d'ordenar l'evacuació immediata i total de l'edifici.
- ✓ El CSE ha de traslladar el centre del control a l'exterior de l'edifici.
- ✓ Si és possible, cal recomanar que s'agafin paquets, bosses i altres objectes personals.
- ✓ L'EAEC ha d'obrir portes i finestres per minimitzar els efectes d'una possible explosió.
- ✓ El CSE ha d'ordenar a l'EAEC que no hi hagi concentració de persones a una distància inferior a dues vegades l'alçària de l'edifici.
- ✓ Així mateix, l'EAEC ha d'impedir que algú es pugui acostar a l'edifici a menys de la distància assenyalada.
- ✓ L'EAEC ha de romandre al costat dels evacuats en l'espera de noves ordres.
- ✓ En arribar els TEDAX, l'EPI s'ha de posar a les seves ordres, i els ha d'informar i ajudar en el que sigui necessari.

c) Pluja molt intensa i/o inundació

- ✓ Cal ordenar el confinament a l'interior de l'edifici, llevat de la planta semisoterrani, i l'EAEC ha de controlar que ningú no surti de l'edifici o de les zones assenyalades.
- ✓ El CSE ha d'ordenar a l'EPI el tancament de portes, finestres i de qualsevol altra obertura exterior de l'edifici.
- ✓ Si hi ha caiguda de llamps, l'EAEC ha de confinar les persones dins de la zona de cobertura dels parallamps.
- ✓ L'EPI ha de desconnectar els aparells elèctrics que no siguin imprescindibles.

d) Fuita de gas o explosió interior

- ✓ El CSE ha d'ordenar l'evacuació immediata i total de l'edifici.
- ✓ El CSE ha de traslladar el centre del control a l'exterior de l'edifici.
- ✓ El CSE ha d'avisar els bombers.
- ✓ El CSE ha d'avisar la unitat de manteniment de la UAB.
- ✓ Cal desconnectar tots els aparells elèctrics.
- ✓ Cal seguir les consignes d'actuació dels bombers i dels tècnics de l'Àrea d'Arquitectura i d'Urbanisme.

e) Incendi forestal

- ✓ Un incendi forestal significa l'activació del Pla d'autoprotecció general del campus. En conseqüència, les ordres i les instruccions concretes les ha de donar el CSEG.

f) Fuita de gas exterior

- ✓ Cal avisar la unitat de manteniment de l'Àrea d'Arquitectura i d'Urbanisme.
- ✓ Cal seguir les seves instruccions sobre evacuació o no de l'edifici, tancament d'aparells amb flama oberta, etc.
- ✓ El CSE ha de posar els equips d'emergència a disposició dels tècnics de manteniment.

g) Enfonsament de construccions

- ✓ El CSE ha d'ordenar l'evacuació immediata i absoluta de l'edifici en qüestió.
- ✓ El CSE ha de demanar l'ajuda dels bombers.
- ✓ Cal avisar el cap d'emergències generals i l'Àrea d'Arquitectura i d'Urbanisme.
- ✓ El CSE ha d'ordenar a l'EAEC que no hi hagi concentració de persones a una distància inferior a dues vegades l'alçària de l'edifici.
- ✓ Així mateix, l'EAEC ha d'impedir que algú es pugui acostar a l'edifici a menys de la distància assenyalada.
- ✓ L'EAEC ha de romandre al costat dels evacuats en l'espera de noves ordres.
- ✓ El director del protocol no pot ordenar la desactivació del protocol fins que li ho diguin els bombers i els tècnics de l'Àrea d'Arquitectura i d'Urbanisme.

h) Contaminació química per núvol tòxic

- ✓ Aquest tipus d'emergència significa l'activació del Pla d'autoprotecció general. En conseqüència, les ordres i les instruccions concretes les ha de donar el CSEG.
- ✓ El CSE ha d'ordenar el confinament de les persones dins de l'edifici.
- ✓ L'EAEC ha de garantir que cap persona surti de l'edifici abans que així ho autoritzi el director del protocol.
- ✓ L'EPI ha de tancar portes i finestres, i tot tipus de ventilació amb l'exterior.

i) Explosió exterior per transport de mercaderies perilloses a la B-30

- ✓ Aquest tipus d'emergència significa l'activació del Pla d'autoprotecció general. En conseqüència, les ordres i les instruccions concretes les ha de donar el CSEG.

j) Accident aeri

- ✓ Aquest tipus d'emergència significa l'activació del Pla d'autoprotecció general. En conseqüència, les ordres i les instruccions concretes les ha de donar el CSEG.

k) Terratrèmols

- ✓ Aquest tipus d'emergència significa l'activació del Pla d'autoprotecció general. En conseqüència, les ordres i les instruccions concretes les ha de donar el CSEG.
- ✓ El CSE ha d'ordenar l'evacuació immediata i total de l'edifici, almenys fins al carrer.
- ✓ Si encara és possible, l'EPI ha de tancar les claus de pas de l'aigua i del gas i dels quadres elèctrics.
- ✓ El CSE ha d'ordenar a l'EAEC que la concentració dels evacuats sigui a una distància igual o superior a dues vegades l'alçària de l'edifici.
- ✓ Així mateix, l'EAEC ha d'impedir que algú es pugui acostar a l'edifici a menys de la distància assenyalada.

l) Nevada o glaçada molt forta

- ✓ Aquest tipus d'emergència significa l'activació del Pla d'autoprotecció general. En conseqüència, les ordres i les instruccions concretes les ha de donar el CSEG.
- ✓ Cal evacuar l'edifici a l'hora exacta ordenada pel CSEG.
- ✓ Cal mantenir encesa la calefacció de l'edifici, a nivell mínim, per a evitar congelacions de canonades i altres danys.
- ✓ L'EPI ha de desconnectar els aparells elèctrics que no siguin imprescindibles.
- ✓ Si hi ha riscos de congelació per a les conduccions d'aigua, cal deixar obertes lleugerament algunes aixetes. D'això s'ha d'encarregar l'EPI de l'edifici.

m) Vent huracanat

- ✓ Aquest tipus d'emergència significa l'activació del Pla d'autoprotecció general. En conseqüència, les ordres i les instruccions concretes les ha de donar el CSEG.
- ✓ Si és possible, el CSE ha d'ordenar l'evacuació a l'hora exacta ordenada pel CSEG.
- ✓ Si no és possible l'evacuació, cal recomanar utilitzar els llocs segurs dels edificis.
- ✓ L'EPI ha de tancar portes i finestres.
- ✓ Cal informar del desenvolupament de l'emergència a la resta de Catalunya per als qui hagin de viatjar fora de Cerdanyola del Vallès.

10. Implantació del protocol

Per tal de portar a la pràctica la teoria exposada en aquest protocol, i d'acord amb el que estableix el document signat entre la UAB i els delegats de prevenció, cal:

1. Dur a terme la implantació del protocol.
2. Establir i executar un programa de simulacres.

10.1 Adaptació del protocol

L'adaptació del protocol general a cadascun dels edificis és responsabilitat del degà de la facultat i de l'administrador/ra de centre.

L'aprovació del protocol adaptat correspon a les mateixes persones que l'adaptació.

Un cop adaptat el protocol i aprovat pels responsables, aquests han de remetre una còpia al Comitè de Seguretat i Salut perquè en tingui certesa i una altra al SEPMA perquè l'arxivi junt amb tota la documentació relativa a la prevenció de riscos.

10.2 Implantació del protocol

L'administrador/ra de centre és l'encarregat de dur a terme la implantació del protocol, un cop adaptat. En aquesta tasca està obligat a col·laborar tot el personal que treballa a l'edifici: professorat, personal de l'administració i serveis i personal d'empreses concessionàries.

En aquesta tasca pot ser ajudat, si ho creu oportú, pel tècnic o tècnics del SEPMA que hagin redactat el document i pel personal de la unitat de formació que calgui.

El programa de la implantació consistirà en els punts següents:

- a) Divulgació del protocol entre les persones que ocupen, de forma ordinària, l'edifici
- b) Divulgació de les consignes d'actuació entre les persones que ocupen, de forma ordinària, l'edifici
- c) Nomenament dels equips d'emergència
- d) Formació dels equips d'emergència
- e) Manteniment del protocol
- f) Simulacres

a) Divulgació del protocol

S'ha de procurar que tothom estigui assabentat quant al protocol, per la qual cosa:

- ✓ Cal penjar una còpia als taulers d'anuncis del centre.
- ✓ Cal dipositar una còpia al SLiPI per a possibles consultes.
- ✓ Cal comunicar per correu electrònic als treballadors de la UAB que el tenen a la seva disposició. La comunicació a les persones que no disposin d'ordinador serà per escrit.
- ✓ Cal comunicar als treballadors d'empreses concessionàries que el tenen a la seva disposició.
- ✓ Cal procurar que la informació sobre la disponibilitat del protocol arriba a tots els ocupants de l'edifici.

b) Divulgació de les consignes d'actuació

La divulgació de les consignes d'actuació entre els possibles ocupants de l'edifici és de tres tipus: escrita, audiovisual i presencial.

Divulgació escrita. Des de fa uns quants anys, la UAB ha engegat una àmplia campanya divulgativa per donar a conèixer entre la comunitat universitària les actuacions davant diferents situacions d'emergència:

- ✓ Les recomanacions en cas d'evacuació figuren a la carpeta anual dels estudiants.
- ✓ S'ha inclòs un comentari sobre el funcionament dels equips de primers auxilis a la agenda dels estudiants
- ✓ S'ha distribuït pels edificis un pòster amb consignes d'actuació immediata en cas d'una urgència i amb els telèfons dels equips de primers auxilis.
- ✓ S'ha editat i repartit un tríptic en tres idiomes (català, castellà i anglès) amb les recomanacions en cas d'evacuació
- ✓ S'ha distribuït pels edificis un pòster gràfic amb consignes en cas d'incendi, d'accident i d'evacuació
- ✓ Finalment s'ha lliurat a tots els treballadors un llibret amb consignes concretes segons diferents tipus d'emergència.

Divulgació audiovisual. La UAB aprofita les tecnologies de la informació i de la comunicació per a fer arribar els protocols als integrants de la comunitat. S'han editat vídeos sobre alguns dels simulacres fets a la UAB, còpies dels quals estan a disposició dels centres per ajudar en la formació i la informació sobre emergències. S'ha editat un vídeo (en triple suport, cinta, CD i DVD) sobre el funcionament de l'Equip de Primers Auxilis i el servei que presta en el dia a dia.

Divulgació presencial. Cal programar les xerrades necessàries perquè tothom pugui assistir-hi sense interrompre les activitats normals del centre. A les xerrades es convocaran els treballadors de la UAB i els de les empreses concessionàries, l'assistència és obligatòria i el control d'aquesta assistència s'ha de fer mitjançant llistats amb signatures.

El programa de les xerrades és el següent:

- ✓ Què és un pla d'autoprotecció
- ✓ Fases d'un pla d'autoprotecció
- ✓ Obligació legal dels plans d'autoprotecció
- ✓ Utilitats del pla d'autoprotecció
- ✓ Característiques del pla local
- ✓ Obligacions i actuació dels ocupants segons el tipus d'emergència.

c) Nomenament dels equips d'emergència

- ✓ Els equips d'emergència, sempre que sigui possible, han d'estar formats per personal d'administració i serveis (PAS).
- ✓ El nomenament dels equips correspon a l'administrador/ra del centre.
- ✓ El nomenament dels equips s'ha de fer per escrit. Cal lliurar-ne una còpia a l'interessat, una altra s'ha de quedar en poder de la persona que fa el nomenament i l'original s'ha de remetre al SEPMA perquè l'arxivi.
- ✓ Cal fer el nomenament dels equips dels diferents horaris.
- ✓ El nom dels integrants dels equips ha de figurar al capítol 7.

d) Formació dels equips d'emergència

Tots els equips d'emergència han de rebre formació teòrica sobre els plans d'autoprotecció i les seves funcions concretes. L'EPI i l'EPA han de rebre, a més, formació pràctica.

El programa mínim d'ambdues formacions és el següent:

Formació teòrica

L'imparteixen tècnics del SEPMA o d'empreses o institucions especialistes en el tema de l'autoprotecció.

- ✓ Què és un pla d'autoprotecció
- ✓ Fases d'un pla d'autoprotecció
- ✓ Obligació legal dels plans d'autoprotecció
- ✓ Utilitats del pla d'autoprotecció
- ✓ Característiques del Pla d'autoprotecció del seu edifici.
- ✓ Característiques del Pla d'autoprotecció general del campus.
- ✓ Estructura i organització dels equips locals d'emergència.
- ✓ Integració dels plans locals en el Pla general del campus.
- ✓ Funcions concretes que s'han de dur a terme en emergències locals (en funció de l'equip)
- ✓ Funcions concretes que s'han de dur a terme en emergències generals (en funció de l'equip)

Formació pràctica

Els membres dels equips de primera intervenció han de rebre formació pràctica en extinció d'incendis amb foc real.

Correspon al Servei de Prevenció i de Medi Ambient l'anàlisi de les necessitats formatives en aquest punt i a la unitat de formació dur-les a terme.

La formació l'imparteix una empresa especialista en el tema de lluita contra incendis.

Els membres dels equips de primers auxilis han rebut una formació pràctica inicial de 20 hores. Com a formació continuada, cada sis mesos tindran una sessió formativa de dues hores i, cada dos anys, rebran 10 hores més de formació pràctica.

Correspon al Servei Assistencial de Salut (SAS) el manteniment d'aquest equip en estat operatiu.

La formació la imparteixen professionals de la salut, triats pel cap del SAS.

e) Manteniment del protocol i dels mitjans

- ✓ Correspon al cap d'emergències de l'edifici el manteniment del protocol, l'actualització de les dades i l'adaptació a les noves circumstàncies.
- ✓ El protocol s'ha de revisar:
 - ❖ Després de cada activació, bé per un simulacre, bé per exercicis dels equips o bé per una emergència real.
 - ❖ Cada dos anys, si abans no ha estat activat per una emergència real.
- ✓ Correspon als serveis tècnics centrals de la UAB l'acompliment del programa de manteniment d'edificis, d'instal·lacions i d'equipaments establert al punt 4.5.1 del Pla d'autoprotecció general del campus.

- ✓ Correspon a l'administrador/ra de centre tenir present la substitució immediata del personal dels equips d'emergència a causa del seu trasllat a altre edifici, baixa en la institució, etc.

10.3 Programa de simulacres

La política de la UAB en el tema de simulacres d'emergència als edificis, que ha determinat i aprovat el Comitè de Seguretat i Salut, és la següent:

- ✓ S'han de fer dos simulacres anuals als edificis docents. Com que hi ha diferents horaris, un s'ha de fer en horari de matí i l'altre, en horari de tarda.
- ✓ Als edificis administratius i de serveis cal fer, com a mínim, un simulacre anual.

Correspon al director del protocol el compliment d'aquesta política i determinar les dates exactes per fer els simulacres.

A més, si ho estima oportú, es poden fer exercicis d'entrenament dels equips d'emergència o d'algun equip en concret.

Correspon al cap d'emergències la preparació i el desenvolupament dels simulacres, d'acord amb la política de la UAB i les instruccions del director del protocol.

Si ho estimen oportú i així ho demanen al director del SEPMA, en la preparació i el desenvolupament del primer simulacre poden tenir l'assistència i la col·laboració d'un tècnic del SEPMA especialitzat en temes d'autoprotecció.

Així mateix, poden comptar amb suport de tècnics del SEPMA en el desenvolupament del segon simulacre.

A partir del tercer simulacre, els responsables dels centres han de ser autosuficients.

11. Telèfons d'emergència

El llistat de telèfons d'emergència ha d'estar de forma visible al costat del telèfon del SLiPI de l'edifici.

El cap d'emergències i els seus suplents han de tenir una còpia del llistat de telèfons d'emergència al calaix de la seva taula.

El cap d'emergències i els seus suplents també han de tenir al calaix de la seva taula el llistat dels telèfons dels membres dels equips d'emergència.

| Telèfons d'emergència | |
|---|---------------------|
| Seguretat del campus | 2525 |
| Servei Assistencial de Salut | 1800-1900 |
| Servei de Prevenció i de Medi Ambient | 1950 |
| Director del pla de la facultat | 1096 |
| Director del pla – telèfon mòbil | ----- |
| Cap d'emergències de la facultat | 1572 |
| Cap d'emergències – telèfon mòbil | ----- |
| Administració de centre | 2063 |
| Administració de centre – telèfon mòbil | 6707 |
| SLiPI de la facultat | 1572 |
| Àrea d'Arquitectura i d'Urbanisme | 1114 |
| Unitat de manteniment | 1701 |
| Unitat de manteniment – urgències | |
| Emergències generals | 112 |
| Urgències sanitàries | 061 |
| Urgències Aigües de Barcelona | 900 710 710 |
| Urgències Gas Natural | 900 760 760 |
| Urgències FECSA | 900 77 00 77 |

| Horari | Equip | Nom i cognoms | Telèfon |
|--------|---------------------|----------------------------|---------|
| 8 a 9 | Cap emergència | Jorge García-Pardo Sánchez | 1572 |
| 8 a 9 | Primera intervenció | Seguretat | 2525 |
| 8 a 9 | Evacuació | Senyal Acústic | |
| 8 a 9 | Evacuació | Senyal Acústic | |

| Horari | Equip | Nom i cognoms | Telèfon |
|--------|-----------------------|----------------------------|---------|
| Matí | Primers auxilis | Antoni Pardo Ayuso | 6755 |
| Matí | Primera intervenció | Jorge García-Pardo Sánchez | 1572 |
| Matí | Primera intervenció | Jorge Gallego Tercero | 1572 |
| Matí | EAEC Sector 1 | Anna Doroteo Rojas | 1063 |
| Matí | Suplent EAEC Sector 1 | Silvia Vilchez Hernández | 1062 |
| Matí | EAEC Sector 2 | David Cantos | 1062 |
| Matí | Suplent EAEC Sector 2 | | |
| Matí | EAEC Sector 3 | Elisa Juárez Esteban | 1065 |

| | | | |
|------|-----------------------|-------------------------------|------|
| Matí | Suplent EAEC Sector 3 | Maria Soledad Molina Martínez | 1096 |
| Matí | EAEC Sector 4 | Vicenç Morera Morral | 2145 |
| Matí | Suplent EAEC Sector 4 | Laura Bachs Pardos | 2145 |
| Matí | EAEC Sector 5 | Miquel Anguera Lasheras | 4020 |
| Matí | Suplent EAEC Sector 5 | Yolanda Montilla Silvestre | 4877 |
| Matí | EAEC Sector 6 | Pilar Alcaraz Aparicio | 2236 |
| Matí | Suplent EAEC Sector 6 | Gervasio García Barros | 1300 |

| Horari | Equip | Nom i cognoms | Telèfon |
|--------|---------------------|-----------------------|---------|
| Tarda | Primers auxilis | Marcos Sánchez Montes | 6080 |
| Tarda | Primers auxilis | | |
| Tarda | Primera intervenció | Seguretat | 2525 |
| Tarda | EAEC | Senyal acústic | |
| Tarda | EAEC | Senyal acústic | |
| Tarda | EAEC | Senyal acústic | |

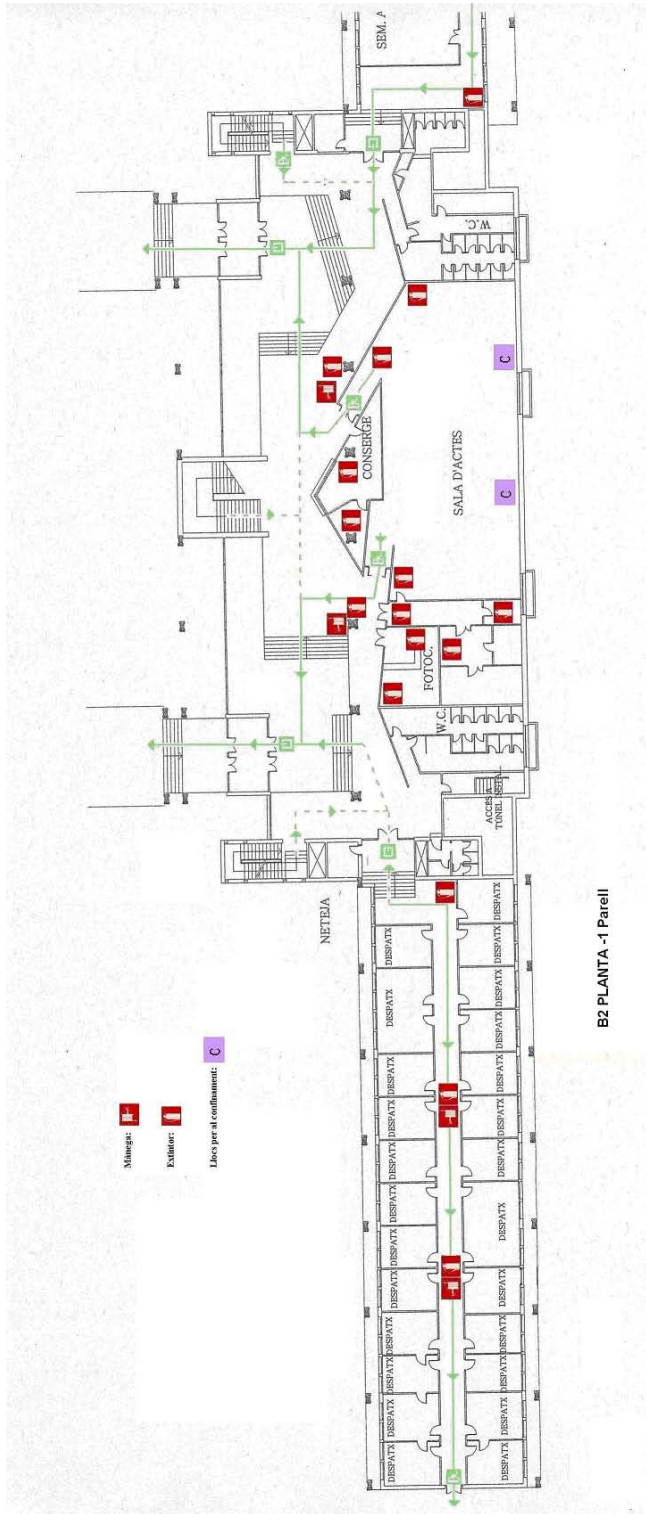
12. Plànols de l'edifici

Al plànols que s'annexen, s'han fet constar:

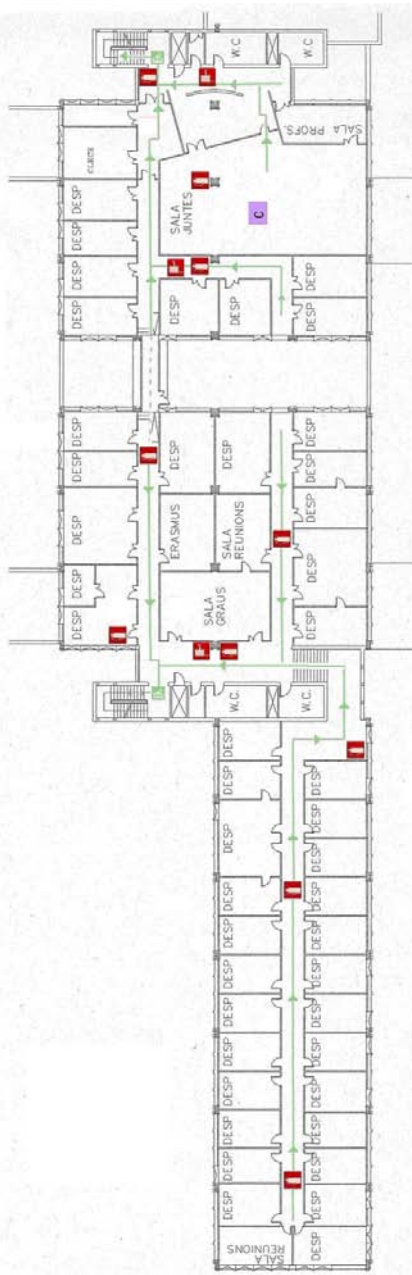
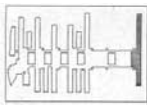
- ✓ Els recorreguts d'evacuació cap a l'exterior.
- ✓ Els recorreguts d'evacuació alternatius.
- ✓ Els llocs interiors previstos per al confinament.
- ✓ La ubicació dels extintors.
- ✓ La ubicació de les boques d'incendi equipades (BIE).

Els plànols que s'annexen són el següents:

1. Sector B2 plantes -1, 0 i 1



B2 PLANTA -1 Parell



CONDICIONS DE PROTECCIÓ CONTRA INCENDIS I D'EVACUACIÓ
 Facultat de Dretes / EBB01B

Grup de treball: M. Àngels, Carles, M. Àngels, M. Àngels, M. Àngels
 VES D'EVACUACIÓ: B2-001
 B2-001
 EMANAT PRINERA
 ESCALA: 1:200



B2 PLANTA 1

-  Sortida
-  Sortida d'emergència
-  Lloc per al consumidor (a barra)

13. Aprovació del protocol

S'aprova aquest protocol, que consta de 40 pàgines numerades correlativament de l'1 al 40, i està adaptat a la Facultat de Dret

Bellaterra, 30 de octubre de 2009

Josep M^a de Dios Marcer
Degà de la Facultat



Signat.:

Glòria Garcia Andrés
Administradora de Centre



Signat.:

Annex
Llistat de millores proposades

| Priorització de les mesures | |
|------------------------------------|-------------------------------|
| Nivell | Priorització |
| 0 | D'execució immediata |
| 1 | Imprescindible a curt termini |
| 2 | Recomanable |
| 3 | Per a una situació òptima |

| Nivell | Aspecte a millorar | Millora proposada |
|---------------|--|---|
| 0 | Extintors | Cal revisar-los periòdicament ja que hi ha una tendència per part dels estudiants a treure les anelles de seguretat i a buidar-los. |
| 0 | Vies d'evacuació | Les escales es troben fora de normativa; manquen passamans i baranes. Risc detectat a l'avaluació inicial de riscos i no subsanats. Amplades inferiors a normativa legal. |
| 0 | Senyal acústic d'evacuació | Cal disposar d'una alarma d'evacuació, amb nivell acústic suficient, i el personal de la facultat n'ha de conèixer l'existència, el funcionament i el significat |
| 0 | Magatzem | Cal Porta RF i detecció d'incendis. |
| 1 | Instal·lació de detectors i polsadors | La facultat no disposa de detectors ni polsadors d'alarma d'incendi |
| 1 | Centraleta d'incendis | Cal una centraleta de detecció d'incendis. |
| 2 | Sistemes de comunicació | En cas d'activació del protocol, cal que, com a mínim, el cap d'emergències de la facultat disposi de telefonia mòbil. |
| 3 | Sectorització | Tota la facultat constitueix un únic sector d'incendi. La NBE-CPI-96, art. 4 diu que els edificis d'ús docent han de constituir sectors d'incendi de 4000m ² de superfície màxima. |
| 3 | Megafonia | Encara que no és una obligació legal, és recomanable que els edificis d'accés públic disposin de megafonia |