

FACULTAT DE TRADUCCIÓ I D'INTERPRETACIÓ**MANUAL DE PROCESSOS DEL SISTEMA INTERN DE QUALITAT****Procés PC4. Orientació a l'estudiant**

1. Objectiu
2. Àmbit d'aplicació
3. Propietat del procés
4. Documentació associada (inputs)
5. Documentació generada (outputs)
6. Revisió i millora
7. Indicadors
8. Desenvolupament del procés (procediment)
9. Diagrama de flux

| RESUM DE REVISIONS | | |
|--------------------|---------------|--|
| Versió | Data | Motiu de modificació |
| 01 | Març 2014 | Revisió procés general UAB. Implantació a la Facultat |
| | Desembre 2016 | Revisió del procés |
| 02 | Desembre 2017 | Revisió i modificació del procés |

| Responsable de l'elaboració | Responsable de l'aprovació | Data d'aprovació |
|--|---|------------------|
| Anabel Galán (vicedegana de Professionalització) | | |
| Revisió del procés: Anna Gil (coordinadora de Promoció i Extensió Universitària) | Junta de la Facultat de Traducció i d'Interpretació | 27-02-2017 |
| Revisió del procés: Anna Gil (coordinadora de Promoció i Extensió Universitària) i Anna Matamala (vicedegana d'Alumnat, Ordenació Acadèmica i Qualitat) | Junta de la Facultat de Traducció i d'Interpretació | 20-03-2018 |

1. Objectiu

L'objectiu del present procés és establir la sistemàtica que cal aplicar en la gestió del Pla d'Acció Tutorial de la Facultat de Traducció i d'Interpretació (FTI) i, concretament, establir els mecanismes de definició, de revisió i de millora que la FTI posa en marxa per orientar els seus estudiants, presents o futurs, en els diferents aspectes del seu aprenentatge i en la seva projecció professional.

Les accions orientadores i tutorialis constitueixen un aspecte de la formació integral dels estudiants universitaris. S'entén que orientar és ampliar el marc d'experiències, interessos, expectatives i oportunitats, promovent que els estudiants desenvolupin oportunitats i les capacitats apropiades per integrar-se, rendibilitzar els seus estudis universitaris i projectar-se ver la integració social i professional.

El Pla d'Acció Tutorial (PAT) de la FTI té com a objectiu optimitzar el procés d'aprenentatge de l'estudiant, potenciant la seva autonomia personal i facilitant la maduració del seu projecte personal i professional. En concret, pretén:

- Conèixer, valorar i respondre a les necessitats individuals dels estudiants.
- Orientar de manera personalitzada a l'estudiant en el procés de formació universitària.
- Ajudar en la cerca de solucions a les possibles dificultats acadèmiques vinculades a la formació universitària.

Donada l'amplitud que pot tenir l'acció tutorial, el PAT de la FTI s'ha dividit en tres parts:

- Pla d'Acció Tutorial general (PAT)
- Pla d'Acció per a persones amb necessitats específiques
- Programa d'Inserció Laboral (PATpro)

2. Àmbit d'aplicació

El present procés implica totes les activitats d'acció tutorial que es duen a terme en les titulacions de la FTI:

- Grau de Traducció i Interpretació (GTI)
- Grau d'Estudis d'Àsia Oriental (GEAO)
- Màster Universitari en Traducció, Interpretació i Estudis Interculturals (MUTEI)
- Màster Universitari en Traducció Audiovisual (MUTAV)
- Màster Universitari en Tradumàtica: Tecnologies de la Traducció (MUTT)

I qualsevol altra titulació que es pugui crear a la FTI.

3. Propietat del procés

- El procés és propietat del Deganat de la FTI, que vetllarà pel seu desplegament, la seva supervisió i el seu seguiment. Les propostes de millora que afectin el procés marc es comunicaran al vicerectorat d'Estudiants i Cooperació (PAT i Pla d'Acció per a persones amb necessitats específiques) i al vicerectorat de Qualitat, Docència i Ocupabilitat (PAT i PATpro).

4. Documentació associada (inputs)

- Pla director 2010-2012
- LIONDAU (Llei per la igualtat d'oportunitats, no discriminació i accessibilitat universal de persones amb discapacitat)
- Tractat constitutiu de la comunitat europea
- Memòria de les titulacions acreditades (Procés PE3)
- Programa d'estudiants assessors de la Unitat d'Assessorament Psicopedagògic de la Universitat
- Programa per a la integració d'estudiants amb necessitats especials (PIUNE)
- Llei orgànica d'universitats (LOU) 4/2007 (garanteix la igualtat d'oportunitats i no discriminació en els estudis universitaris)
- Estatut de l'Estudiant Universitari 2011
- Proposta de pla d'acció per a la igualtat d'oportunitats per a les persones amb necessitats específiques a la Universitat Autònoma de Barcelona (http://www.uab.cat/Document/385/989/PropostaPlaAccio_OI.pdf).
- Reglament d'igualtat d'oportunitats per a persones amb necessitats especials (UAB, 1999)

5. Documentació generada (outputs)

- Actes de les reunions dels òrgans de responsabilitat (COAT i Junta de Facultat)
- Pla d'Acció Tutorial a l'estudiant de la FTI (PAT, Pla d'Acció per a persones amb necessitats específiques i PATpro)
- Enquestes de satisfacció dels estudiants amb necessitats específiques de la FTI
- Enquestes de satisfacció de la coordinació dels estudiants amb necessitats específiques de la FTI
- Enquestes de satisfacció de la Gestió acadèmica en relació als estudiants amb necessitats específiques de la FTI
- Enquestes de satisfacció del professorat amb estudiants amb necessitats específiques de la FTI
- Actes de reunions amb el PIUNE i les entitats de col·laboració (ONCE, etc.)

6. Revisió i millora

El procés de gestió del PAT de la FTI es revisa periòdicament en vista dels resultats obtinguts en cada curs acadèmic.

Les persones responsables de la revisió periòdica i la implementació de les millores són:

- Els responsables dels estudiants amb necessitats específiques
- Els coordinadors de pràctiques de les diferents titulacions de la FTI
- Els tutors dels estudiants amb un programa de beques del Banco de Santander
- Els tutors d'estudiants del programa TutorSport
- El Vicedeganat que s'ocupa de l'Alumnat
- El Vicedeganat que s'ocupa dels Estudis
- El Vicedeganat que s'ocupa de la Professionalització

Els aspectes que es revisen són, fonamentalment, els següents:

- Tipus d'accions del PAT, del Pla d'Acció per a persones amb necessitats específiques i del PATpro portades a terme a la FTI.
- Grau de satisfacció dels grups d'interès implicats en el procés d'orientació (estudiants, PDI, PAS...)
- Queixes i suggeriments rebuts relacionats amb el procés d'orientació a l'estudiant.

7. Indicadors de seguiment

- Nombre de participants en les Jornades de Portes Obertes
- Nombre de professorat participant al Saló de l'Ensenyament
- Nombre d'activitats d'extensió universitària de la FTI
- Nombre de participants en el Dia de la Família
- Nombre de xerrades sobre titulacions ofertes a centres de secundària
- Nombre de participants en la Jornada CROMA
- Nombre de participants en l'activitat Intèrpret per un dia
- Nombre de sessions d'acollida, desglossat per titulacions de grau i de màster
- Nombre de participants en el programa d'estudiants assessors, desglossat per titulacions
- Nombre d'accions d'orientació acadèmica dutes a terme, desglossat per titulacions
- Nombre d'estudiants amb necessitats específiques matriculats a la FTI, desglossat per titulacions i per tipus de necessitat
- Nombre d'accions d'orientació a estudiants amb necessitats específiques
- Nombre d'accions d'orientació professional dutes a terme
- Nombre de participants en les accions d'orientació professional
- Grau de satisfacció dels estudiants amb necessitats específiques de la FTI
- Grau de satisfacció de la coordinació dels estudiants amb necessitats específiques de la FTI
- Grau de satisfacció de la Gestió acadèmica en relació als estudiants amb necessitats específiques de la FTI
- Grau de satisfacció del professorat amb estudiants amb necessitats específiques de la FTI

8. Desenvolupament del procés (procediment)

A mode de resum, presentem les accions que es porten a terme en cada moment, els agents implicats i les modalitats:

| Moment | Accions | Agents |
|----------|-------------------------------------|--|
| Promoció | Visita a instituts i a ajuntaments | UAB Membres de l'equip de Deganat |
| | Saló de l'Ensenyament i Saló Futura | UAB Coordinador/a de Promoció Membres de l'equip de Deganat Professorat |
| | Jornada de Portes Obertes | UAB Coordinador/a de Promoció Membres de l'equip de Deganat |
| | Dia de la Família | UAB Coordinador/a de Promoció Membres de l'equip de Deganat |

| | | |
|------------------------------------|---|---|
| Acollida | Visites d'estudiants de secundària al campus | UAB Coordinador/a de Promoció |
| | Visites del Bus de la UAB a centres de secundària i a ajuntaments | UAB Coordinador/a de Promoció Professorat |
| | Punt d'informació en línia | UAB |
| | Programa Argó | UAB Professorat |
| | Intèrpret per un dia | Coordinador/a de Promoció Professorat voluntari SERIM |
| | Programa CROMA | FAS Alumnat voluntari Coordinador/a de Promoció Professorat |
| | Identificació del nivell d'alemany i de francès dels alumnes de nou accés | Professorat |
| | Elecció de la segona llengua estrangera (llengua C) | Equip de Deganat |
| | Cursos propedèutics de francès i alemany | |
| | Elecció d'assignatures i configuració del propi currículum (també via lenta) | Equip de Deganat |
| Durant l'estància a la universitat | Sessions d'acollida | Equip de Deganat PAS Estudiants d'altres cursos |
| | Cercar conjuntament solucions per a problemes situacions acadèmiques (i personals) concretes | Professorat |
| | Guiar l'estudiant en el desenvolupament de les seves estratègies d'aprenentatge per millorar el seu rendiment acadèmic | Professorat |
| | Optimitzar el rendiment en general en les tasques de l'estudiant (assolir les competències de les assignatures, preparar exàmens i treballs, treballar en grup, etc.) | Professorat |
| | Superar dificultats específiques i apaivagar possibles dèficits (per manca de coneixements previs imprescindibles o per hàbits d'estudi poc eficients) | Professorat |
| | Assessors lingüístics (alemany, anglès i francès), mentoring entre iguals | Estudiants |
| | Assessorament en l'elecció d'assignatures, itineraris, mencions, minors i/o especialitats, o en canvis de matrícula | Gestió acadèmica |
| | Sessions informatives sobre els programes de mobilitat | Coordinador/a de Mobilitat |
| | Sessions informatives sobre les pràctiques externes curriculars | Vicedeganat que s'ocupa de les Pràctiques I coordinadors de les Pràctiques externes curriculars |

| | | |
|------------------|---|---|
| Graduació | Sessions informatives sobre el treball de final d'estudis | Vicedeganat que s'ocupa del TFG |
| | Sessió informativa postgraus i màsters | Coordinadors dels postgraus i màsters |
| | Visites a entitats | Membres de l'equip de Deganat |
| | Conferències i taules rodones relacionades amb la professió | Vicedeganat que s'ocupa de la Professionalització Professionals |
| | Tallers relacionats amb la professió | Vicedeganat que s'ocupa de la Professionalització Professionals |
| | Pràctiques externes curriculars | Coordinador/a de pràctiques de TI Coordinador/a de pràctiques d'EAO Vicedeganat que s'ocupa de les Pràctiques Vicedeganat que s'ocupa de de la Professionalització |
| | Orientació individualitzada relacionada amb el mercat laboral | Vicedeganat que s'ocupa de de la Professionalització |
| | Tutorització de treball de fi de grau de tema professional | Vicedeganat que s'ocupa de de la Professionalització |

8.1 Activitats relacionades amb la informació prèvia a l'accés dels estudiants a la FTI (futurs alumnes)

Les diferents accions relacionades amb la informació prèvia a l'accés de futurs alumnes es defineixen des de l'Equip de Govern de la UAB. S'organitzen des de l'Àrea de Comunicació i de Promoció i es duen a terme amb la participació de la FTI.

Les accions de difusió i informació a futurs estudiants són:

- Jornades de portes obertes. Mes de gener.
- Visites d'estudiants de secundària al campus. Mesos de novembre i juny.
- Participació en el Saló de l'Ensenyament i en el Saló Futura. Mes de març.
- Dia de la família. Mes d'abril.
- Visites de professors de la UAB a centres de secundària i ajuntaments: entre els mesos de febrer i maig.
- Visites del Bus de la UAB: entre els mesos de febrer i maig.
- Punt d'informació: servei en línia d'informació a futurs alumnes i a persones que es dirigeixen a la UAB per primera vegada. <http://www.uab.es/servlet/Satellite/Contacta-1096480919344.html>.

Per a l'organització d'aquestes activitats, l'Àrea de Comunicació i de Promoció informa de les dates de les activitats i la Coordinació de la Promoció i l'Alumnat busca el professorat que vulgui participar-hi. Els participants en aquestes activitats de promoció reben entre 50€ i 75€ en funció de l'activitat.

D'altra banda, hi ha altres accions d'informació prèvia a l'accés de futurs alumnes que es defineixen des de la FTI:

- Jornada CROMA, organitzada per la Fundació Autònoma Solidària a tot el campus de la UAB. En aquesta activitat participen escoles del Vallès Occidental amb infants que per

les seves circumstàncies socioculturals o personals, o per manca de competència lingüística en català (la majoria són fills de famílies nouvingudes), tenen dificultats per assolir els objectius escolars. CROMA vol afavorir la continuïtat i la transició entre etapes educatives, posant fre a l'abandonament escolar, que pot esdevenir causa de desigualtat social. A la FTI s'organitzen activitats senzilles de traducció i d'interpretació. Mes de maig. (<http://www.uab.es/servlet/Satellite/programes-socials/croma/missio-i-beneficiaris-1274251159099.html>)

- Intèrpret per un dia. Els alumnes d'ESO i BATXILLERAT amb coneixements d'alemany i/o francès venen a la FTI a fer d'intèrpret de conferències per un dia. Mes de febrer. (<http://www.uab.cat/servlet/Satellite/la-facultat/activitats-de-promocio-1345648885738.html>)
- Programa Argó, de tutorització de treballs de recerca d'estudiants de batxillerat per preparar el pas a la universitat. Aquest programa està organitzat per l'ICE de la UAB. Els professors de la FTI que volen participar-hi fan propostes de temes que podrien dirigir i l'ICE els publica. (<http://ice2.uab.cat/argo/home.htm>)

Per a l'organització d'aquestes activitats, la Coordinació de la Promoció i l'Alumnat busquen el professorat que vulgui col·laborar-hi.

La revisió, l'avaluació i la millora de les activitats anuals d'orientació a futurs alumnes es duen a terme partint de:

- L'anàlisi que es fa durant el procés de seguiment de les titulacions i es plasma als informes de seguiment de les titulacions (**Procés PC7**).
- El resum de les activitats d'informació i orientació elaborat per l'Àrea de Comunicació i de Promoció (**Procés PS8**).

En ambdós casos la informació arriba a l'Equip de Govern, que l'analitza i proposa accions de millora que han de ser assumides per l'Àrea de Comunicació i de Promoció i per la pròpia FTI.

8.2 Activitats d'orientació a l'estudiant matriculat a la FTI

La FTI defineix i desenvolupa activitats pròpies d'orientació als seus estudiants. La definició d'aquestes activitats recau en el Deganat, que elabora el seu Pla d'orientació a l'estudiant. Les activitats d'orientació a l'estudiant matriculat a la FTI es poden dividir en:

- Acollida
- Permanència
- Graduació

❖ **Acollida**

Les activitats en la fase d'acollida que contempla el Pla d'orientació de la FTI són:

- Tutoria per a la identificació del nivell de francès i d'alemany. Abans del període de matrícula, els estudiants que es volen matricular del grau de Traducció i d'Interpretació en francès o alemany, passen per una tutoria amb un professor per tal de valorar si assoleixen el nivell B1 i, en el cas que sigui necessari, recomanar que segueixin cursos propedèutics.
- Cada any, al mes de setembre, abans de l'inici de curs, s'ofereixen cursos propedèutics de francès i d'alemany per a aquells estudiants a qui se'ls detecta deficiències parcials en el seu nivell de francès o d'alemany.

- Durant el moment de la matrícula, tots els nous estudiants de TI i EAO passen per una tutoria amb l'equip de Coordinació i/o membres del Deganat, que els assessoren especialment en:
 - la tria de la segona llengua estrangera (és en aquest moment que s'adjudica la llengua C que farà l'estudiant i es fa per ordre de nota d'accés als estudis)
 - l'elecció d'assignatures i la configuració del propi currículum
 - la possibilitat de matricular-se per seguir els estudis en la via lenta
 - i, en el cas concret d'EAO, es recull el seu interès per matricular-se en aquests estudis, els seus coneixements previs sobre el xinès, el japonès o el coreà, i es contesten els dubtes que puguin tenir relacionats amb els estudis.
- Durant els primers dies de curs, se celebren les sessions d'acollida dirigides als estudiants de 1r dirigides per membres de la Facultat (professorat del grau, PAS i estudiants d'altres cursos), per tal de facilitar el procés d'integració dels alumnes de nou ingrés al sistema universitari i a la FTI en concret, la FTI organitza la Jornada d'acollida i rebuda, en la qual s'ofereixen sessions informatives conduïdes per membres de l'equip de Deganat. En aquestes sessions es dona informació sobre serveis esportius, informàtics, culturals, sanitaris, etc. que ofereix el campus, es fa una visita guiada a la Biblioteca d'Humanitats perquè el nou estudiantat conegui els recursos disponibles.

❖ Permanència

Durant l'estada a la universitat, la tutoria acadèmica pretén atendre i orientar més personalment els estudiants en els aspectes vinculats amb les assignatures que cursen, però sovint pot aparèixer desvinculada de l'acció docent, en la mesura que és un espai fora de la classe, generalment presencial i esporàdic, destinat a atendre peticions dels estudiants, resoldre dubtes, incidències i dificultats, sempre en relació amb el contingut d'una assignatura, de caràcter voluntari per part de l'alumne i sense repercussió en l'avaluació. L'objectiu de la tutoria acadèmica és afavorir l'excel·lència acadèmica, la formació integral i l'atenció de tots els estudiants que formen part de la comunitat acadèmica de la FTI. Les accions per assolir aquest objectiu són:

- Cercar conjuntament —el tutor o la tutora i l'estudiant— solucions per a problemes situacions acadèmiques (i personals) concretes.
- Guiar l'estudiant en el desenvolupament de les seves estratègies d'aprenentatge per millorar el seu rendiment acadèmic. En casos més greus, el professor o el tutor el poden derivar a la Unitat d'Assessorament Psicopedagògic perquè un especialista atengui les necessitats d'aprenentatge i d'orientació en l'àmbit educatiu i social.
- Assessorament en l'elecció d'assignatures, itineraris, mencions, mínors i/o especialitats.
- Optimitzar el rendiment en general en les tasques de l'estudiant (assolir les competències de les assignatures, preparar exàmens i treballs, treballar en grup, etc.).
- Superar dificultats específiques i apaivagar possibles dèficits (per manca de coneixements previs imprescindibles o per hàbits d'estudi poc eficients).
- Des de la implantació del grau de Traducció i Interpretació es va posar en marxa el programa d'Assessors lingüístics (alemany, anglès i francès), que funciona com a una activitat de *mentoring* entre iguals. Es tracta d'un suport als estudiants de primer als que se'ls ha detectat un nivell deficient de llengua B a les proves d'accés (en el cas de l'anglès) i en les tutories prèvies a la matrícula (en el cas de l'alemany i el francès), i que representa una continuïtat de l'acció propedèutica duta a terme amb aquests estudiants abans de l'inici de curs. L'objectiu és reforçar, amb una atenció personalitzada i complementària problemes lingüístics particulars de l'alumne que no es poden tractar a classe, com dificultats gramaticals específics, competència

ortogràfica, ortotipogràfica, etc. i competències instrumentals en el context de l'elaboració de treballs. L'acció de reforç i assessorament és feta per estudiants de 4t qualificats i familiaritzats amb la problemàtica (ex alumnes d'Idioma B). La dedicació a l'activitat és de 45 hores semestrals i es comptabilitza amb 2 crèdits anuals a benefici de l'estudiant assessor.

- Canvis de matrícula. Aquests canvis se solen fer amb l'orientació del vicedegà d'Estudis i amb el suport del PAS de Gestió Acadèmica.
- Sessions informatives sobre els programes de mobilitat.
- Sessions informatives sobre pràctiques curriculars
- Sessions informatives sobre el treball de final d'estudis.
- Durant aquest període, els estudiants que gaudeixen una beca-salari Ítaca del Banc de Santander, tenen un tutor assignat que els ajuda a resoldre qüestions acadèmiques al llarg del grau.
- Els estudiants del Programa TutorSport, adreçat a estudiants esportistes del centre d'alt rendiment, també disposen d'un tutor que els ajuda a resoldre qüestions de tipus acadèmic (<http://www.uab.cat/servlet/Satellite/estudis/tutoresport-1297063183040.html>). Durant el curs, el/la tutor/a l'ajuda a resoldre els problemes que es puguin derivar de la seva participació en competicions, entrenaments, concentracions, etc., de tal manera que les dates d'examen o de les pràctiques acadèmiques es poden modificar. També disposa d'unes tutories personalitzades que l'ajuden a posar-se al dia sobre el programa o treballs que s'hagin hagut de dur a terme durant les seves absències i a determinar l'itinerari més adequat a les seves circumstàncies personals.

❖ **Graduació**

En la fase final dels estudis, la tutoria té com a objectiu preparar els estudiants per a la transició al món laboral, tot ajudant-los a identificar possibles sortides professionals i a adquirir estratègies i habilitats per optimitzar els seus recursos personals. En aquesta fase cada any es fa una sessió informativa sobre els postgraus i màsters que poden cursar els alumnes. A més, per a aquesta fase, a la FTI s'ha dissenyat un pla d'acció tutorial específic, que s'anomena Programa d'inserció laboral (en endavant PATpro), que per la seva importància destaquem més àmpliament en l'apartat 8.3.

- Sessió informativa postgraus i màsters
- Visites a entitats professionals
- Conferències i taules rodones relacionades amb la professió
- Tallers relacionats amb la professió
- Pràctiques externes curriculars
- Orientació individualitzada relacionada amb el mercat laboral
- Tutorització de treball de fi de grau de tema professional

Per tal de garantir la Integració dels estudiants amb necessitats especials de les diferents titulacions, la FTI ha dissenyat un pla d'acció tutorial adreçat específicament als estudiants amb necessitats específiques (es desenvolupa més àmpliament en l'apartat 8.3).

L'aplicació del Pla d'orientació a l'estudiant és responsabilitat de l'Equip de Direcció del centre, tasca que du a terme amb el suport dels equips de coordinació de les titulacions.

L'anàlisi del desenvolupament anual de l'esmentat Pla, l'elaboració de propostes de millora i la implementació de les propostes esmentades es duen a terme dins del **Procés PC7**, cosa que queda plasmada a l'Informe de seguiment de les titulacions.

8.3 Activitats d'orientació professional

El Vicedeganat de Professionalització de la Facultat és el responsable de definir les activitats d'orientació professional, que formen part del Programa d'Inserció Laboral (PATpro).

El Programa d'Inserció Laboral (PATPro) té com a objectiu principal millorar l'ocupabilitat de l'estudiant, entesa com a la probabilitat d'inserció en el mercat de treball que depèn de l'individu. Per a més informació, consulteu el web de la FTI: <http://www.uab.cat/servlet/Satellite/la-facultat/insercio-laboral-1345651821457.html>.

Les estratègies que es fan servir en aquest PATpro són les següents:



❖ Visites a entitats

El PATpro inclou visites a entitats en grups reduïts, com ara agències de traducció, estudis de doblatge o empreses de localització.

❖ Xerrades i taules rodones

Al llarg del curs, s'organitzen xerrades i taules rodones, per a les quals es conviden professionals o professors de la FTI. La durada de les xerrades i les taules rodones sol ser d'una hora i mitja o dues hores:

- Els inicis a la professió
- De la facultat al món laboral
- Associacions de professionals
- L'agència de traducció
- La professió de l'intèrpret
- La traducció jurada
- La professió del lingüista forense
- Treballar per a clients a l'estranger
- Carreres lingüístiques a les Nacions Unides, la prova d'accés i el procés de selecció

- Com guanyar-se la vida com a traductor
- Les professions del traductor
- El traductor autònom

❖ Tallers

Els tallers organitzats són eminentment pràctics. Els temes tractats solen ser:

- Aspectes professionals de la traducció
- La carpeta professional
- La cerca activa de feina
- Les tarifes en el mercat de la traducció
- Àmbits d'ocupabilitat
- La visibilitat a la xarxa
- La creació d'un projecte professional/empresarial
- La iniciació de serveis professionals
- Fiscalitat per a traductors
- La traducció a l'ONU (recursos de consulta, bases terminològiques, competències per a la traducció jurídica)
- Evolució del CV: del paper a la web 2.0
- El vídeo i la venda personal en la recerca laboral
- LinkedIn i xarxes virtuals de *networking* professional
- Twitter, com a eina de promoció i comunicació

❖ Pràctiques externes

Les pràctiques externes curriculars són l'oportunitat que tenen els estudiants per conèixer el mercat de treball abans de finalitzar els estudis (**Procés PC3**).

Tota la informació relativa a les pràctiques es pot trobar a: <http://www.uab.cat/servlet/Satellite/els-estudis/practiques-en-empreses-1096481813147.html>

❖ Orientació individualitzada

Des del Vicedeganat de professionalització es dóna atenció personalitzada a tots els estudiants de les diferents titulacions que ho sol·liciten. Les consultes que es reben solen estar relacionades amb les següents qüestions:

- facturació
- visibilitat del traductor a diferents portals
- característiques de les proves de traducció
- creació d'una empresa de traducció o d'un projecte professional
- l'elaboració del currículum
- les tarifes
- resolució de problemes concrets de traducció
- cerca d'empreses per iniciar-se en la professió

Aquestes consultes es fan presencialment o per correu electrònic. Aquest servei no només es dóna als actuals estudiants de la FTI, sinó també a antics estudiants que tenen dubtes relacionats amb la professió.

❖ **Tutorització de treball de fi de grau sobre aspectes professionals**

Des del Vicedeganat de professionalització es dirigeixen treballs de fi de grau relacionats amb aspectes professionals, com per exemple la creació d'una empresa o la iniciació d'un projecte professional de traducció, interpretació o prestació de serveis relacionats amb els Estudis d'Àsia Oriental.

Els continguts, les estratègies i el calendari d'activitats des de la implementació del PAT-Pro es poden consultar al web: <http://www.uab.cat/servlet/Satellite/la-facultat/insercio-laboral-1345651821457.html>

❖ **Orientació per a la inserció laboral al MUTEI**

Al Màster oficial en Traducció, Interpretació i Estudis Interculturals hi ha un programa específic per a la inserció laboral dins el mòdul de Pràctiques i Treball de Fi de màster. Consisteix en un seminari presencial de 12 hores anomenat específicament "Inserció laboral". En el aquest seminari s'imparteixen els continguts següents:

- Mercat de la traducció i sortides professionals per a traductors (2 hora)
- Elaboració del currículum i la carta de motivació adaptats a la sortida professional desitjada (2 hores)
- Elaboració del lloc web professional (2 hores)
- Elaboració del perfil professional a LinkedIn i compte professional a Twitter (2 hores)
- Elaboració del pla d'acció per buscar feina (2 hores)
- Coneixements legals i fiscals per treballar com a traductor per compte propi o en plantilla, a l'inici de la professió (alta a Agència Tributària, alta Seguretat Social), durant l'exercici de la professió (elaboració de factures i declaracions fiscals), preparació de pressupostos (2 hores)

D'altra banda, al mòdul Pràctiques i Treball de Fi de Màster de l'itinerari professional, hi ha la possibilitat d'elaborar el treball de fi de màster orientat a la inserció laboral. En aquest treball els alumnes poden analitzar a fons el procés seguit durant les pràctiques i comentar en detall les feines de traducció dutes a terme durant les pràctiques. S'intenta que els alumnes puguin elaborar el treball de fi de màster en l'àmbit laboral en què es volen inserir després del màster, de manera que l'elaboració del treball constitueixi un pont real entre la universitat i el món laboral.

La revisió anual del desenvolupament d'aquestes activitats, la proposta i l'execució de plans de millora corresponen al Vicedeganat de professionalització de la FTI.

8.4 Activitats d'orientació als estudiants amb necessitats específiques

La Facultat de Traducció i d'Interpretació ha dissenyat un Pla d'Acció Tutorial específic per als estudiants amb necessitats específiques. L'objectiu del Pla d'Acció per a persones amb necessitats específiques de la FTI és garantir que qualsevol estudiant pugui seguir els estudis

en igualtat de condicions. El Pla d'Acció per a persones amb necessitats específiques va dirigit a qualsevol estudiant matriculat o que vulgui accedir als estudis que s'imparteixen a la Facultat. Per a més informació, vegeu el web de la FTI: <http://www.uab.cat/servlet/Satellite/la-facultat/accio-tutorial-a-l-8217-estudiant-universitari-amb-discapacitat-1345667396219.html>.

Per a l'articulació d'aquest objectiu general, hem definit els següents objectius específics:

- Donar suport als estudiants amb necessitats específiques que volen accedir als estudis que s'imparteixen a la FTI
- Tutoritzar els estudiants amb necessitats específiques perquè puguin seguir els estudis en igualtat de condicions i gaudeixin de les mateixes oportunitats que la resta de companys.
- Vetllar perquè els materials d'aprenentatge, les metodologies docents i els espais de la Facultat siguin accessibles.
- Mediar entre l'estudiant amb necessitats específiques, el professorat i el Servei d'atenció a l'estudiant amb necessitats específiques de la UAB, el PIUNE.

❖ **Actuacions del Pla d'Acció per a persones amb necessitats específiques**

A continuació detallem les accions que permeten la consecució dels objectius específics del Pla d'Acció per a persones amb necessitats específiques de la Facultat de Traducció i d'Interpretació:

❖ Tutoria a l'estudiant amb necessitats específiques

- Acompanyar els estudiants amb necessitats específiques de nou accés a les sessions informatives, durant el procés de matrícula i la sessió d'acollida.
 - Orientar en la selecció d'idiomes del grau de Traducció i Interpretació.
 - Proporcionar recomanacions al professorat que garanteixin que l'estudiant amb necessitats específiques disposi del material d'aprenentatge amb antelació o de més temps en les proves.
 - Negociar amb les associacions de persones amb necessitats específiques per disposar d'una persona de suport a l'estudi, si fos necessari.

❖ Intermediació entre l'estudiant amb necessitats específiques, el professorat i el Servei d'atenció a l'estudiant amb necessitats específiques de la UAB, el PIUNE

Aquestes accions es porten a terme abans d'iniciar el curs i a mig quadrimestre, i consisteixen a:

- Informar el professorat que tindrà algun estudiant amb necessitats específiques a la seva assignatura perquè pugui efectuar les adaptacions oportunes en el material d'ensenyament i d'aprenentatge i en les metodologies docents que fa servir a l'aula.
 - Posar en contacte el professorat i l'estudiant amb necessitats específiques, així com les associacions que els donen atenció.
 - Diagnosticar necessitats que pugui tenir l'estudiant amb materials, espai o metodologies docents.
 - Conèixer el tipus de dedicació de l'estudiant a l'assignatura, a causa d'absències per visites mèdiques, impossibilitat de desplaçament, etc.
- ❖ Accessibilitat dels materials d'aprenentatge i dels espais de la Facultat

- Comprovar que les aules de la Facultat en les quals els estudiants amb necessitats específiques tindran classe estiguin adaptades a les seves necessitats (tauleta per recolzar el portàtil, pissarra digital, programari específic —Jaws, ZoomText, etc.—).
- La FTI disposa d'unes bandes rugoses al terra perquè les persones invidents es puguin guiar dins la Facultat.

❖ **Estudiants atesos pel Pla d'Acció per a persones amb necessitats específiques**

La FTI acull, cada curs, entre 10 i 15 estudiants amb necessitats educatives específiques.

Les adaptacions més habituals que s'han hagut de fer han estat: adaptacions digitals, ampliació del temps per a l'examen, adaptació de l'examen al Braille o ampliació de la mida de la lletra. En els casos de diversitat funcional psicològica o neurològica, es permet als estudiants que surtin de l'aula durant l'examen. Per als estudiants de molt baixa visió, s'ha posat a la seva disposició una pissarra digital MIMIO, de manera que tot el que escrivís el professorat s'ho poguessin endur a casa i així poguessin tenir més temps d'estudi. Per als estudiants amb diversitat funcional física, s'ha gestionat des del PIUNE el transport adaptat fins a la Facultat.

❖ **Avaluació del Pla d'Acció per a persones amb necessitats específiques**

Per tal d'avaluar el Pla d'Acció per a persones amb necessitats específiques de la FTI, s'han elaborat uns qüestionaris per avaluar l'acció tutorial que es porta a terme. S'ha dissenyat un qüestionari diferent per recollir l'opinió dels següents agents:

- Estudiants amb necessitats específiques (<https://docs.google.com/forms/d/118yMU-n-GYH7JTjJa9ew5p3ylrDWt7k0qZKhWzBYXF4/viewform>)
- Professorat amb estudiants amb diversitat funcional (<https://docs.google.com/forms/d/118yMU-n-GYH7JTjJa9ew5p3ylrDWt7k0qZKhWzBYXF4/viewform>)
- Coordinador dels estudiants amb diversitat funcional de la FTI (<https://docs.google.com/forms/d/118yMU-n-GYH7JTjJa9ew5p3ylrDWt7k0qZKhWzBYXF4/viewform>)
- Gestió acadèmica (<https://docs.google.com/forms/d/11ROiyiKitfdiOSzGFgcy91xoyXMAefTq1S8nUGFChmo/viewform>)
- PIUNE (<https://docs.google.com/forms/d/11ROiyiKitfdiOSzGFgcy91xoyXMAefTq1S8nUGFChmo/viewform>)

Els resultats d'aquests qüestionaris ens permeten identificar el grau de satisfacció de les accions que s'estan fent en l'actualitat i les necessitats d'introduir noves accions, amb l'objectiu de crear un protocol d'actuació que es pugui aplicar a qualsevol centre universitari de la UAB com a qualsevol altra universitat.

8.5 Difusió de les activitats d'orientació

Les activitats pròpies del pla d'acció tutorial es comuniquen al portal de la FTI. El seu manteniment és responsabilitat del centre, en els termes que estableix el SIQ_FTÍ. La informació específica de cada un dels plans d'acció tutorial de què disposa la Facultat es poden trobar als següents enllaços:

- PAT: <http://www.uab.cat/servlet/Satellite/la-facultat/pla-d-accio-tutorial-pat-1345668302819.html>
- PATpro: <http://www.uab.cat/servlet/Satellite/la-facultat/insercio-laboral-1345651821457.html>
- Pla d'Acció per a persones amb necessitats específiques: <http://www.uab.cat/servlet/Satellite/la-facultat/accio-tutorial-a-l-8217-estudiant-universitari-amb-discapacitat-1345667396219.html>

8.6 Revisió i implementació de les propostes de millora

La revisió i la millora de les accions dutes a terme en l'àmbit del centre és responsabilitat de l'Equip de Deganat.

8.7 Participació dels grups d'interès

| Grups d'interès | Forma de participació |
|---|---|
| Estudiants | Són l'objectiu de les accions d'orientació. Els alumnes d'últims cursos col·laboren a les accions d'orientació als estudiants de primer curs a través del programa d'estudiants assessors. |
| Professors i PAS | Col·laboren en les accions d'orientació i promouen noves accions. |
| Agents socials | Col·laboren en algunes de les accions (Fòrums d'empreses, pràctiques en empreses, Fòrum virtual, etc.). |
| Equip de Deganat i equips de coordinació de les titulacions de la FTI | Proposen accions d'orientació específiques per a les seves titulacions i les duen a terme. |

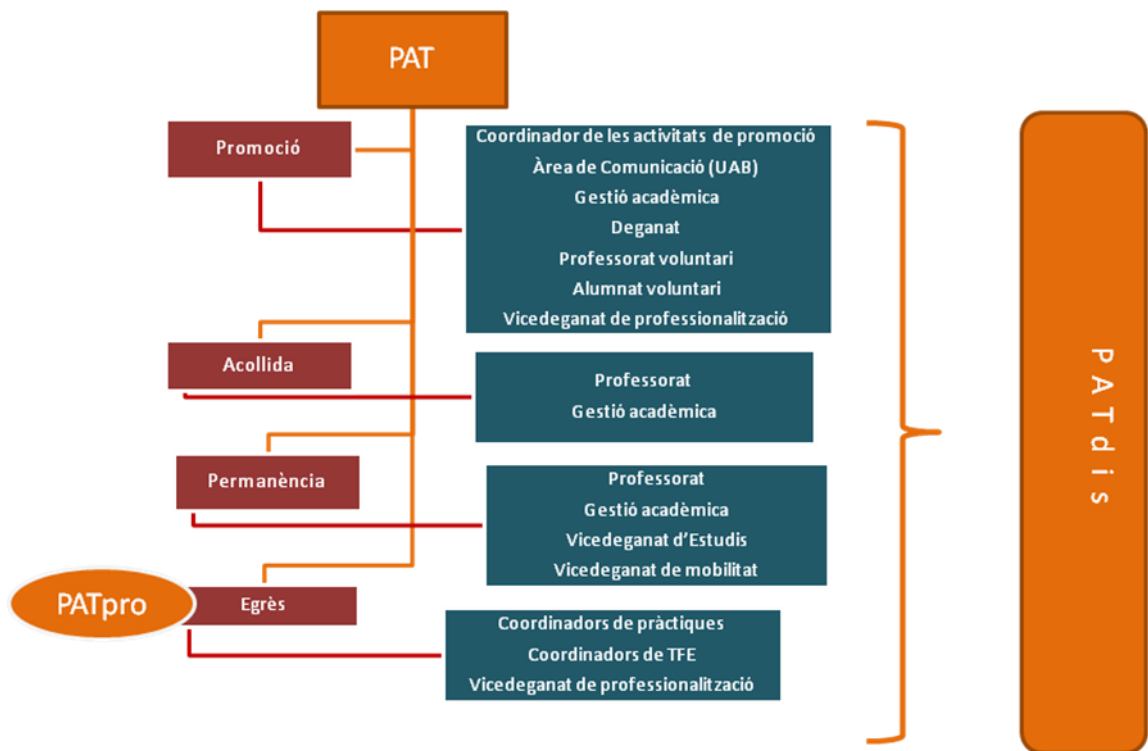
8.8 Informació pública

(Comentat en l'apartat 8.5)

8.8 Rendició de comptes

La FTI ret comptes del funcionament del PAT a les seves titulacions a les agències d'avaluació a través dels seus respectius informes de seguiment, i a la societat a través de les pròpies accions de difusió.

9. Diagrama de flux



9. Diagrama de flux: Orientació a l'estudiant (PC4)

