

# *Hosting*

## Guia de l'usuari

Juny 2010

---

# Índex

Introducció	3
Domini i Gestor del domini	3
Gestió del domini	4
Accés al sistema	4
Gestió de les Bases de dades	4
Creació de BBDD MySql	5
Administració de les BBDD MySql	8
Accés a les dades i ruta física dels arxius	10
Administració d'arxius del domini	11
Via panel de control	11
Via accés ftp segur	12
Altres qüestions d'interès	14
Versió de php i paràmetres de php.ini	14
Protecció d'urls	14
Còpies de seguretat del domini i de les bases de dades	15
Gestió dels logs del domini	15
Gestió dels mime types	16
Estadístiques d'ús del domini	16
Problemes més usuals	16
Server.MapPath() error	16
Cannot update. Database or object is read-only.	17
ERROR 1064 (42000)	18
Incorrecta visualització d'accents i caracters especials	18
Relació de figures	19



## Introducció

El servei de publicació de planes web (*Hosting*) s'ofereix sobre dues plataformes diferenciades pel sistema operatiu, Windows i Linux. Les característiques generals de servei són iguals en ambdues plataformes, diferenciant-se tan sols en què en el primer hi ha suport per a execució de pàgines .asp i en el segon suport a java. Les característiques tècniques de cada plataforma estan documentades al portal del Servei d'Informàtica.

El servei es basa en un sistema (Plesk) que permet que l'usuari gestioni el seu propi domini des d'un navegador. Aquest sistema incorpora un ajut on-line. S'haurà de tenir en compte, en el moment de consultar-ho, que hi ha moltes funcionalitats que Plesk incorpora que s'han desactivat i no s'ofereixen per estar cobertes en altres serveis (correu electrònic, DNS...).

Aquesta guia detalla l'operativa més habitual per a la posada en marxa ràpida dels dominis. Les figures que complementen les explicacions poden correspondre indistintament a la plataforma Linux o Windows. Només s'indicarà la plataforma quan se n'abordi un aspecte específic.

En tot cas, per a resoldre dubtes relacionades amb el servei no documentades en aquesta guia, cal trucar al CAS (2100) o posar-s'hi en contacte per correu ([cas@uab.cat](mailto:cas@uab.cat)).

## Domini i Gestor del domini

Una vegada donat d'alta el domini, l'usuari disposarà de dues url's: la del domini i la de gestió del domini. La del domini (format <http://domain2.uab.es> i <http://domain2.uab.cat>) és una plana per defecte. Recordeu canviar-la.

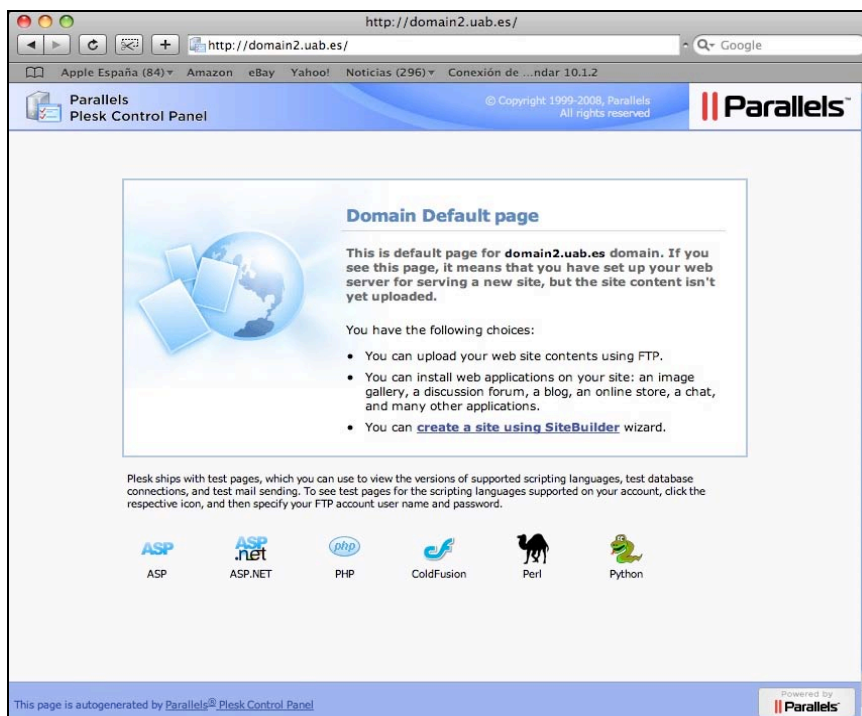


Figura 1.- Pàgina inicial del domini



### Accés al sistema

La url de gestió és del format <https://domain2.uab.es:8443>. (per qüestions relacionades amb el certificat, no es contempla la uab.cat). Aquí haureu d'introduir l'usuari i la paraula clau que se us lliurarà en el moment de la notificació de l'alta del domini.

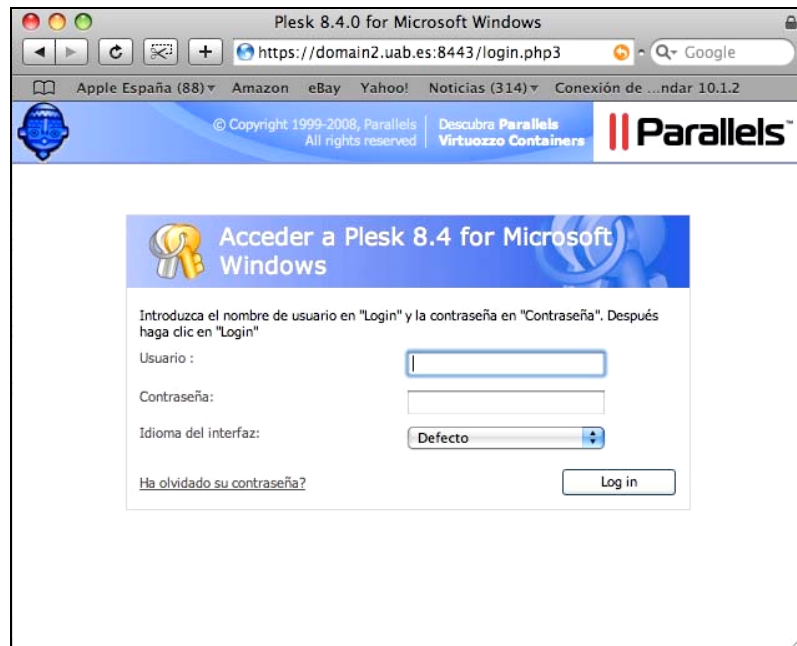





Figura 2.- Pàgina inicial del gestor de domini

El sistema s'inicia amb un escriptori per defecte, que pot ser modificat amb  afegint-hi les funcions més habituals. També té un menú al costat esquerre. El submenú "Inicio" adreça també a diverses funcionalitats. De la mateixa manera, cada usuari es pot configurar un sistema personalitzat sota "Favoritos" amb  i .

Les opcions, funcionalitats o característiques no actives apareixeran amb icones grises i, en general, a la zona de missatges contextuals que hi ha al final del menú esquerre apareix el missatge "Esta característica no está actualmente disponible".

Amb l'edició de preferències es poden modificar característiques com idioma o estètica de l'*interface*.

És important que reviseu les preferències i els límits del vostre compte per a tenir clar el què ofereix el servei.

### Gestió de les Bases de dades

El sistema permet la creació i administració de BBDD Mysql. Com s'ha comentat en l'apartat anterior, hi ha diverses maneres d'accedir al mateix servei, via escriptori o menú.



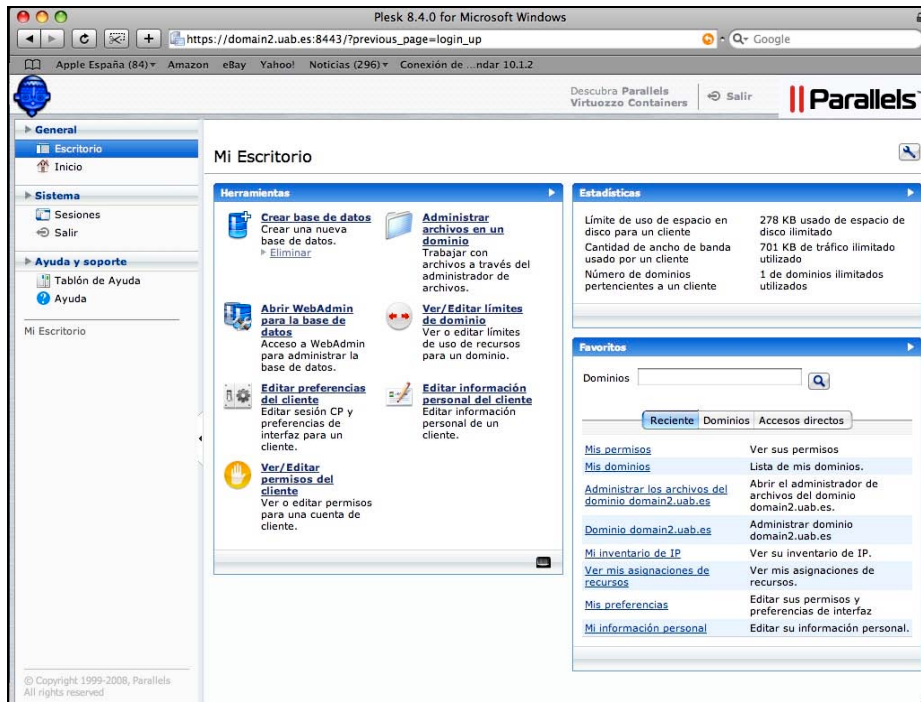


Figura 3.- Escritori del gestor de domini

## Creació de BBDD MySql

Les BBDD van associades a un domini. La primera acció consistirà en escollir-ne aquest (un mateix usuari pot tenir associats diversos dominis).

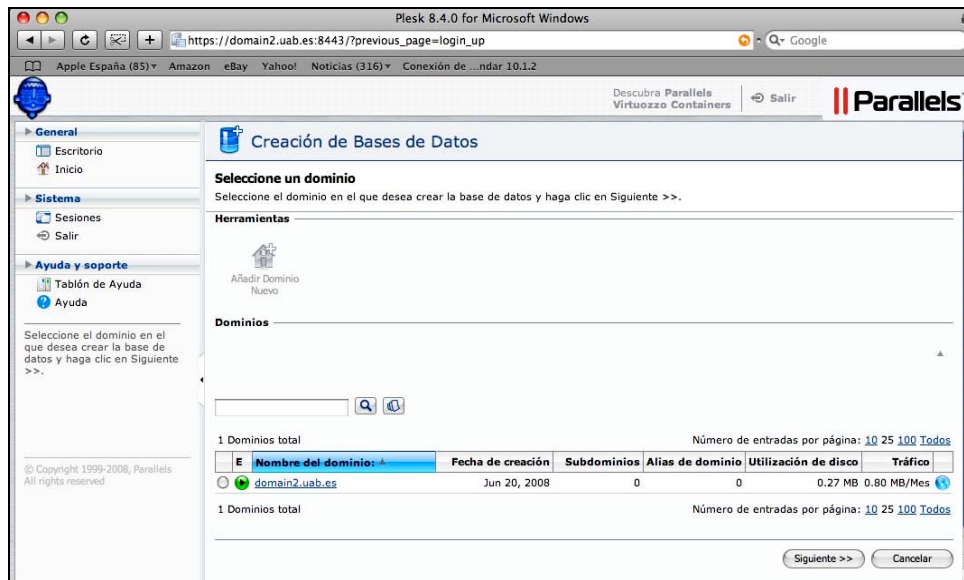
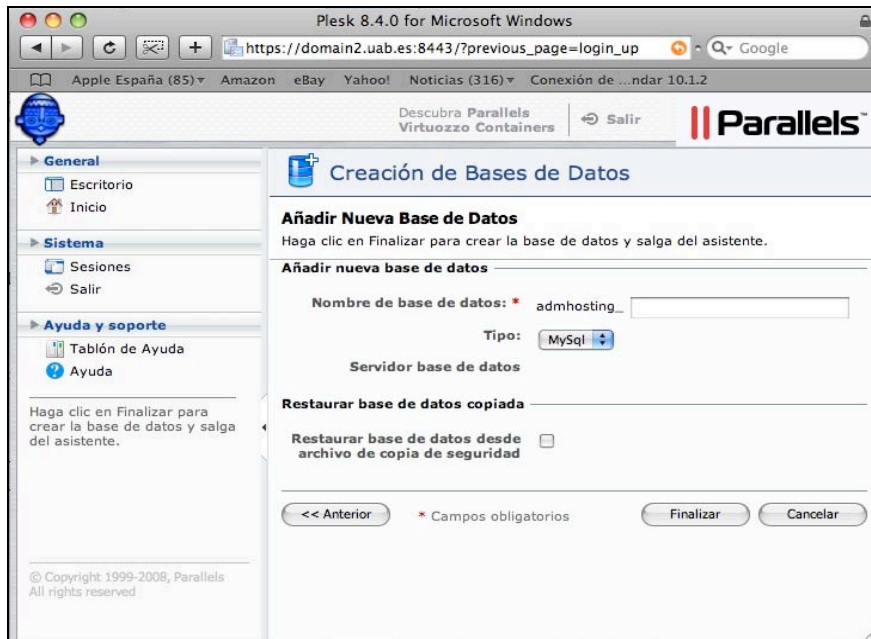


Figura 4.- Selecció del domini

Les BBDD tenen un prefixe que coincideix amb el codi d'usuari. Recordeu sempre aquest prefixe a l'hora de la programació.

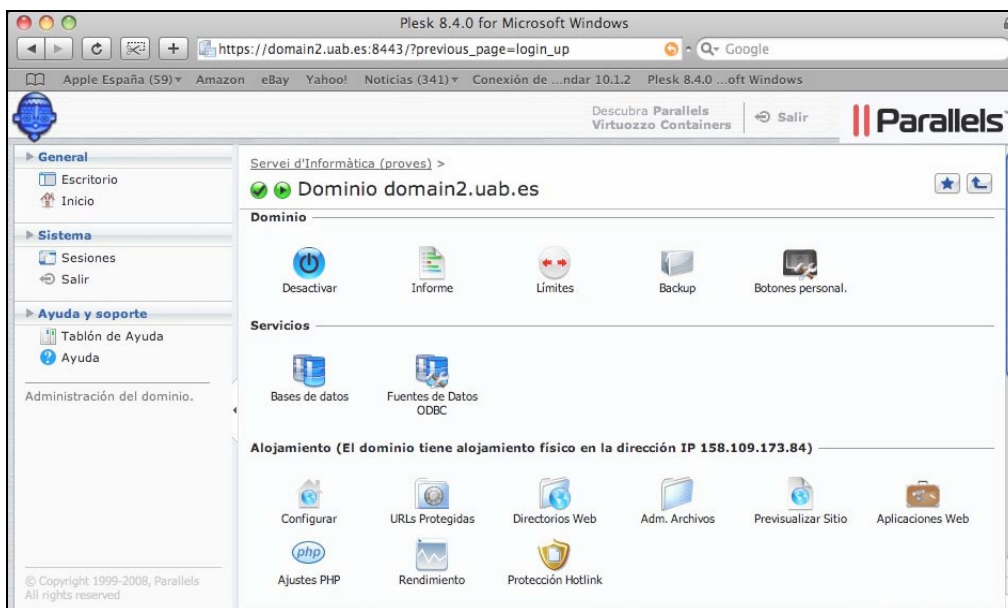




**Figura 5.- Creació de bases de dades**

L'única dada a informar és el nom de la base de dades, que ha d'anar en minúscules. En entorn Windows, és interessant l'opció "Restaurar base de datos desde archivo de copia de seguridad", que permet el traspàs a aquest entorn des d'un entorn de desenvolupament o proves i també facilita la migració des d'altres instal·lacions de *hosting*. En entorn Linux aquesta funcionalitat no es troba en aquesta plana. El que sí apareix en aquesta plana per a aquest entorn és el nom del servidor de les bases de dades, agullat.uab.es. Per a ambdues plataformes, aquesta funcionalitat es troba en el phpMyAdmin.

A continuació caldrà crear un usuari específic per a la Base de Dades. Cal passar per la plana de gestió del domini (recordeu que es pot anar via el submenú "Inicio"):



**Figura 6.- Gestió del domini entorn Windows**



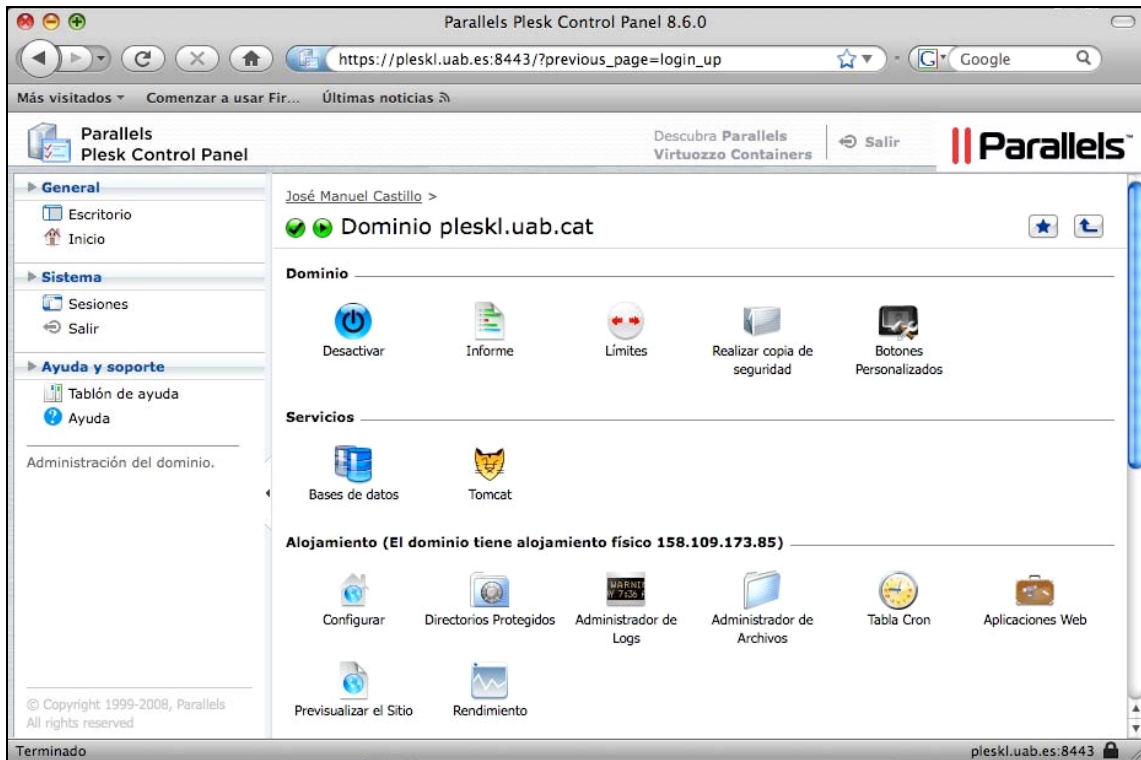


Figura 7.- Gestió del domini entorn Linux

En la plana de BBDD ens tornem a trobar l'opció de creació de noves BBDD i la llista de BBDD ja existents per a aquell domini (la restricció en el nombre de BBDD que pot tenir un domini i de l'espai total que pot allotjar un domini es pot veure en la icona "Límites", a la que es pot arribar des del menú d'inici "Herramientas" i des de l'escriptori "Ver/Editar límites de dominio").

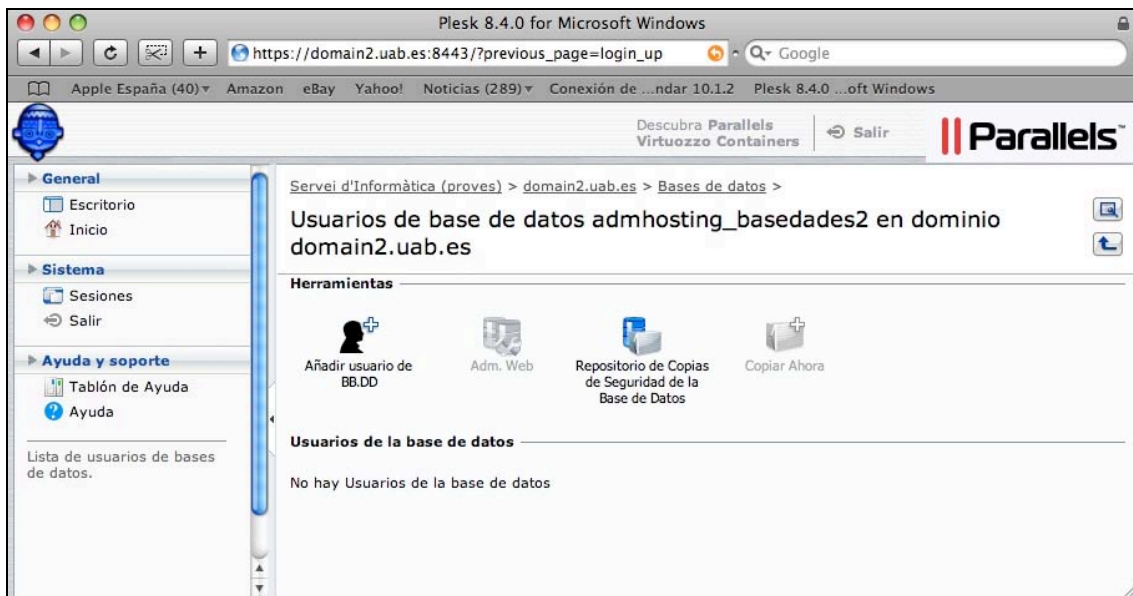


Figura 8.- Gestió de base de dades

El següent pas és la creació d'un usuari amb el què gestionar la BBDD (si no s'ha fet en el moment de la creació de la base de dades quan es restaura des d'una còpia).



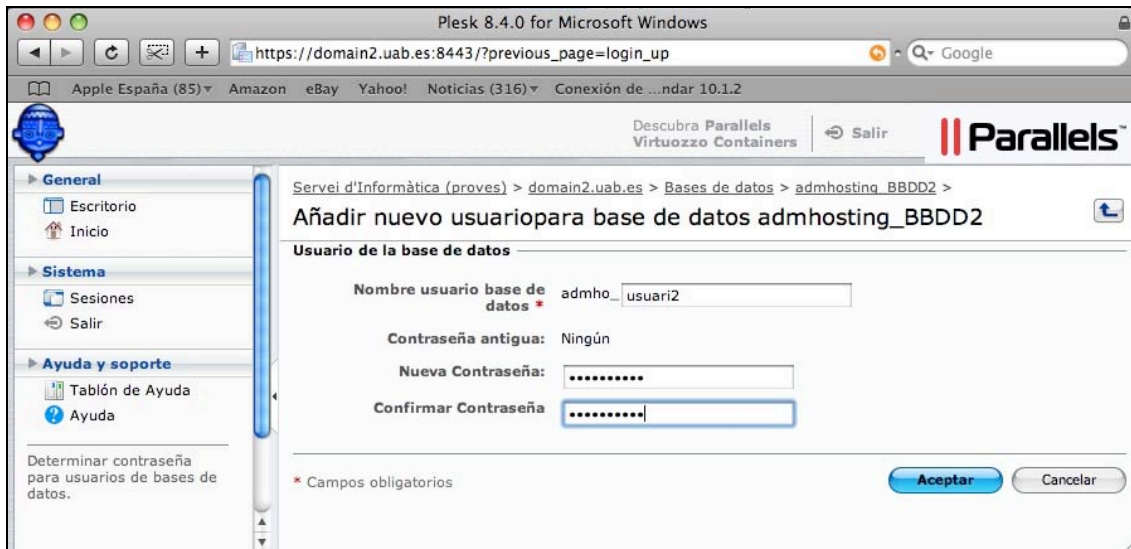


Figura 9.- Creació d'usuari de base de dades

Finalment, s'haurà de seleccionar l'usuari i marcar-ho per a que sigui l'usuari defecte per a administració de la base de dades.

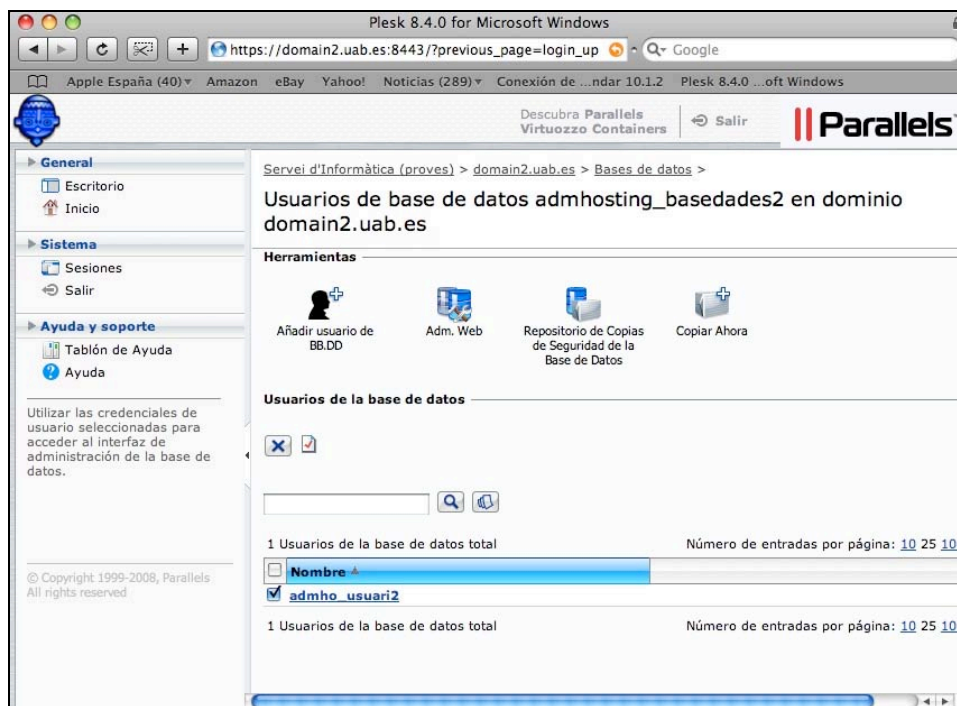



Figura 10.- Definició d'usuari d'administració de base de dades

## Administració de les BBDD MySql

Una vegada es disposi de base de dades i usuari per a administració, es pot accedir a l'eina d'administració de base de dades. Si s'accedeix via escriptori, s'haurà d'escollir el domini al que pertany la base de dades. L'accés es pot fer via la icona .



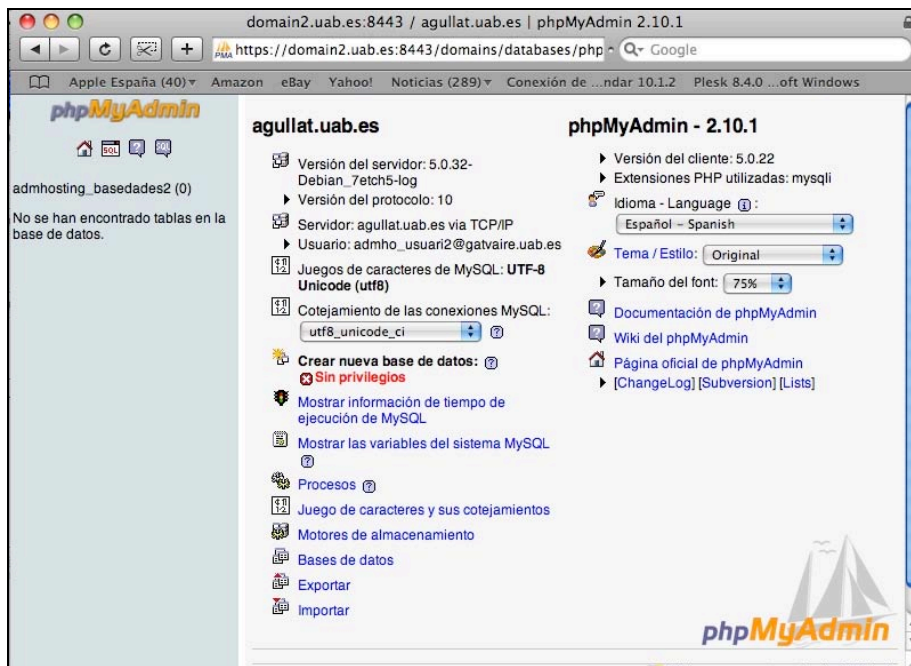


Figura 11.- Administració de base de dades entorn Windows

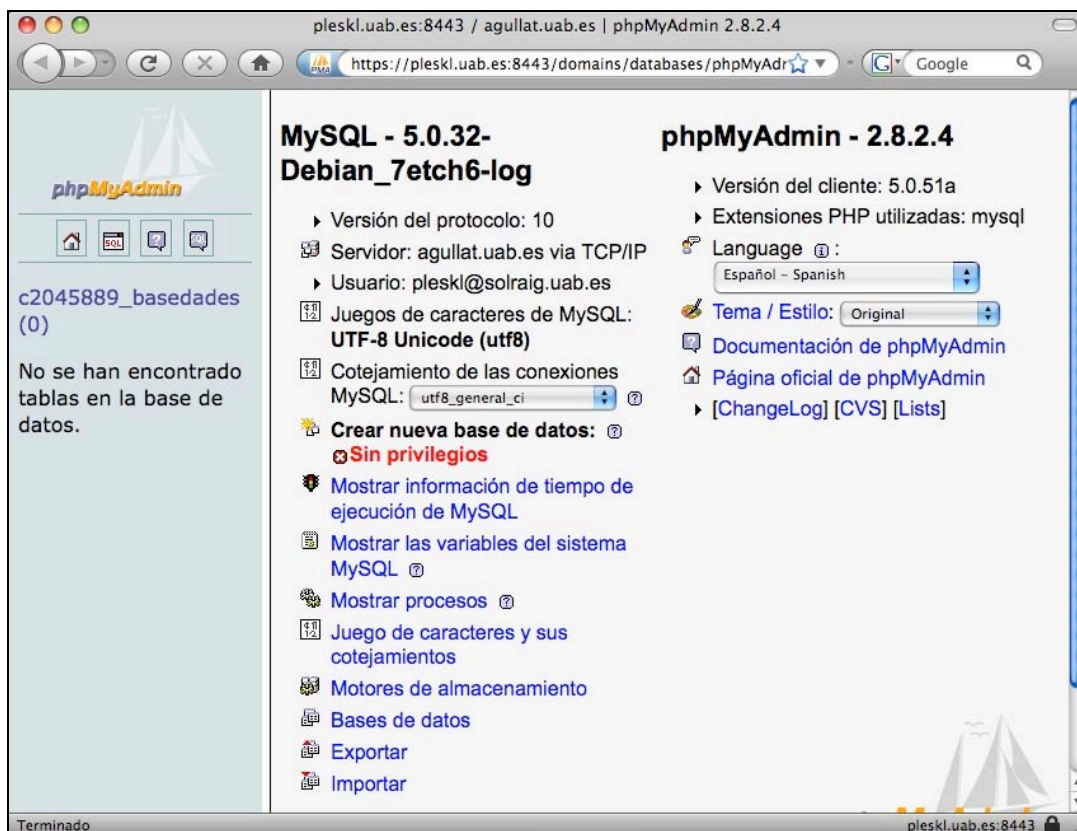


Figura 12.- Administració de base de dades entorn Linux

La finestra d'administració és una *popup*. S'haurà de vigilar que el navegador no tingui bloquejades les finestres d'aparició automàtica.

El menú "Importar" incorpora les dades a partir d'un fitxer de *backup*.



## Accés a les dades i ruta física dels arxius

Per a accedir a les dades, caldrà utilitzar en alguns casos una connexió ODBC (només entorn Windows).

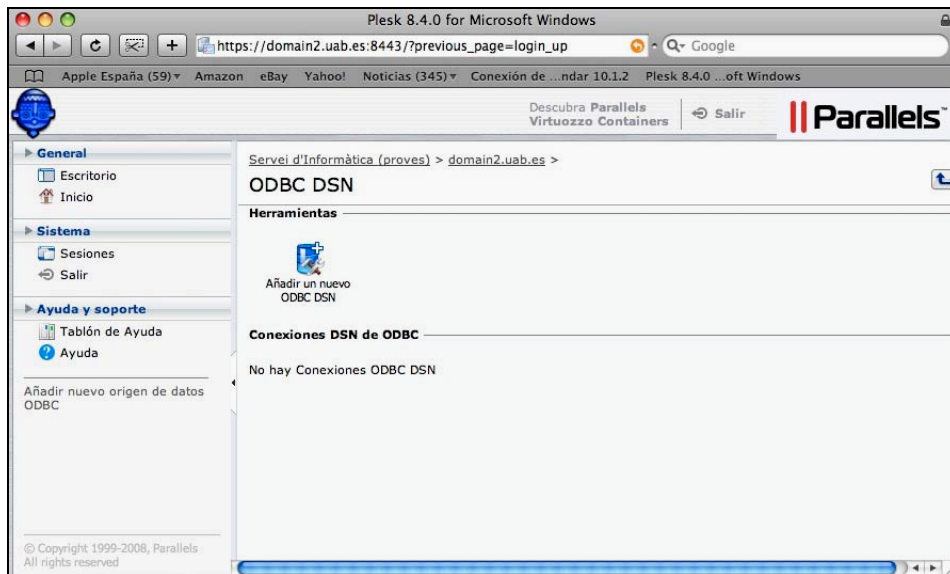


Figura 13.- Connexions ODBC DSN

L'eina demana el nom de la connexió i el controlador.

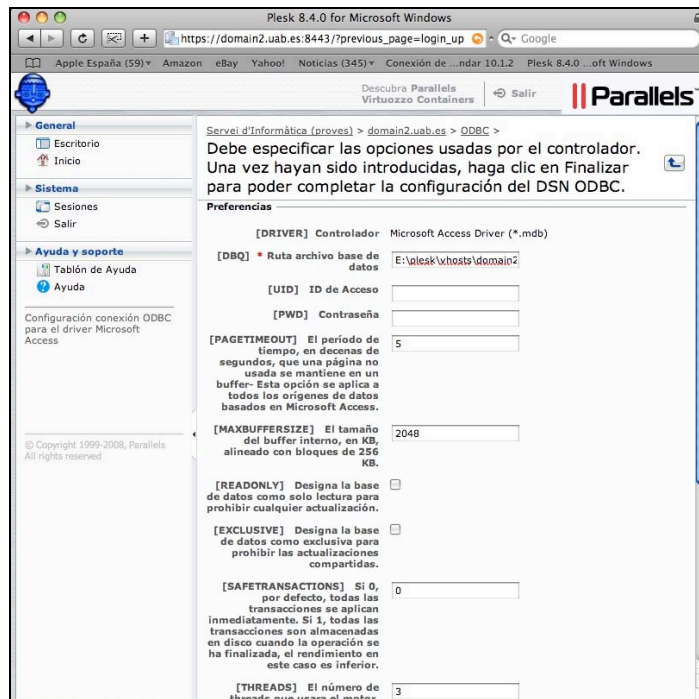


Figura 14.- Definició de la connexió ODBC

En aquesta plana, igual que en altres llocs on es requereixi informar una ruta física, caldrà tenir en compte que, en entorn Windows, aquesta és

E:\plesk\hosts\domain2.uab.es\httpdocs.



# Administració d'arxius del domini

## Via panel de control

Des de l'escriptori, es pot "Administrar archivos en un dominio".

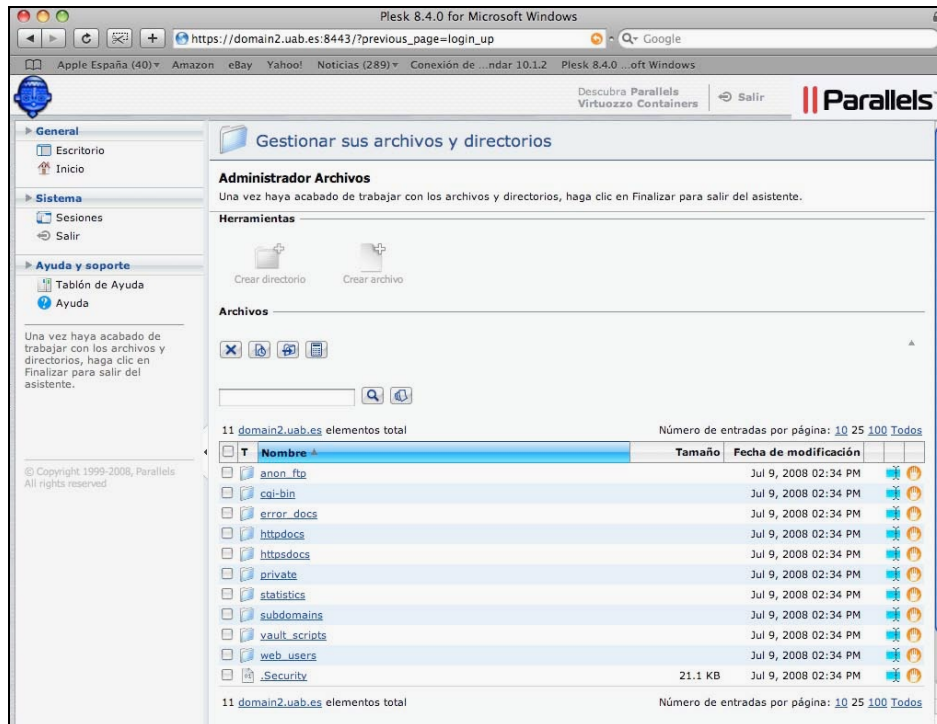


Figura 15.- Administrador d'arxius entorn Windows

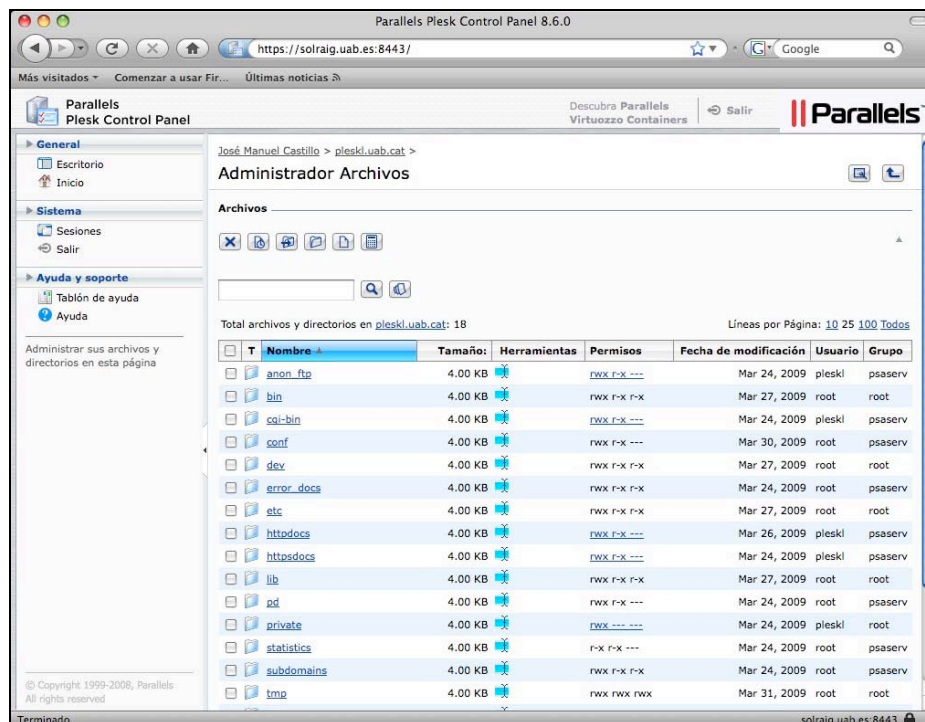


Figura 16.- Administració d'arxius entorn Linux



És convenient revisar els directoris creats per defecte per a entendre on espera el sistema la correcta col·locació dels arxius.

Les accions que es poden fer des d'aquest gestor són diverses, des de crear nous directoris (allà on es pugui) i nous arxius, cercar directoris i arxius, esborrar-los, copiar-los i moure-los, contar el tamany de directoris, canviar-los el nom i els permisos (tret del directori httpdocs sencer). Si es vol esborrar un directori, cal tenir en compte que el permís necessari és el de modificació.

**És convenient no modificar permisos si no s'en te molt clara la repercusió.**

Es els cas dels arxius, es poden editar o accedir-hi mitjançant navegador. En el cas d'editar-los, cal revisar acuradament el joc de caracters en el que està definit el fitxer i en el que es grava, per a evitar l'efecte indesitjat de la visualització incorrecte d'accents.

## Via accés ftp segur

El gestor d'arxius web és una bona eina per a gestionar el domini una vegada ja es tinguin carregats els arxius. Per a pujar-los de manera massiva des de l'entorn de desenvolupament, cal utilitzar un client ftp segur. N'hi ha molts de gratuïts al mercat. Aquí s'explicarà com fer servir el client FileZilla, ja que és una solució lliure suportada per la major part de sistemes operatius.

Per a l'accés ftp segur cal un usuari que s'haurà lliurat junt a l'usuari d'administració del domini. A l'apartat "Configurar" de la plana d'administració del domini apareix aquest usuari i se'n pot canviar la paraula clau.

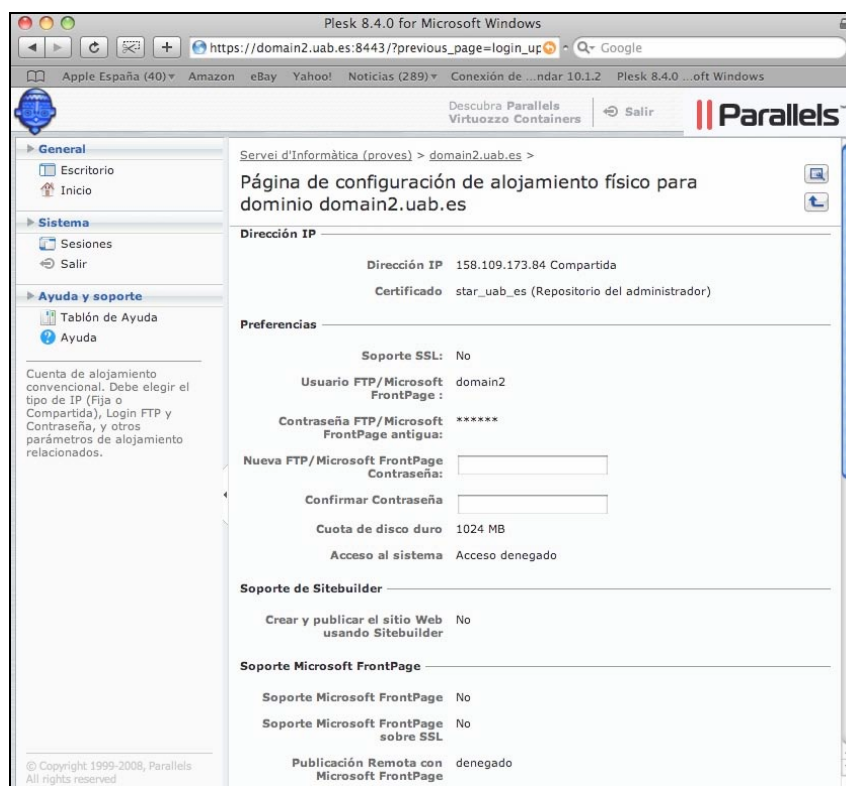


Figura 17.- Configuració de l'usuari d'ftp segur

FileZilla és una eina visual per a pujar i baixar fitxers del domini.



És convenient guardar la configuració per a accés al domini amb el “Site Manager”:

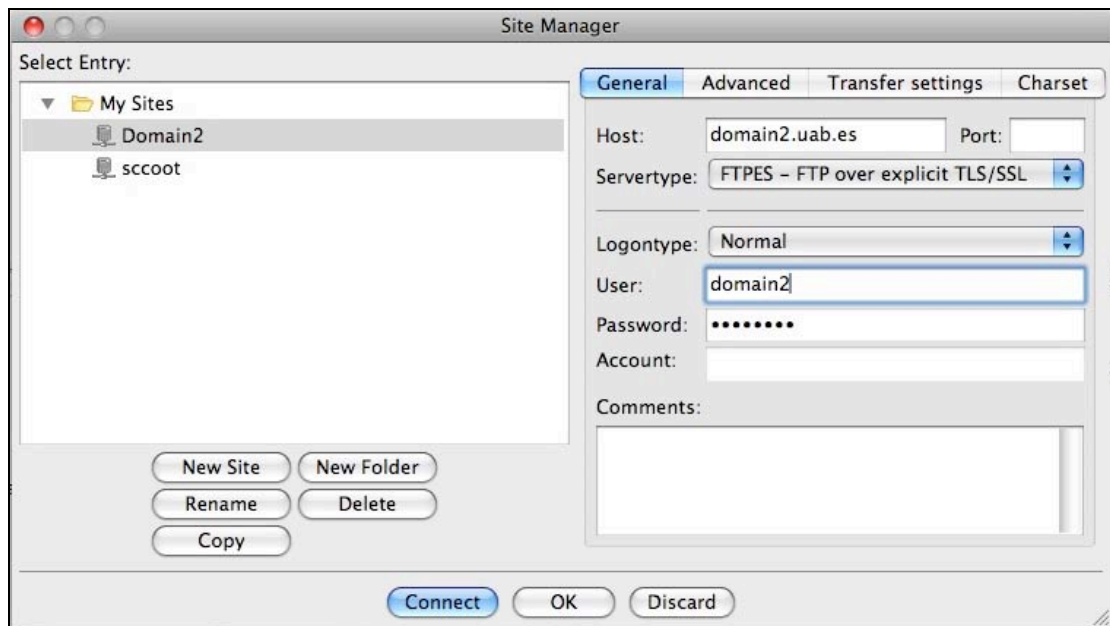


Figura 18.- Filezilla: “Site Manager”

A la pestanya “General” cal informar el *Servertype* a “FTPES - FTP over explicit TLS/SSL”. A la pestanya “Transfer settings”, cal deixar el *transfer mode* a “passive”.

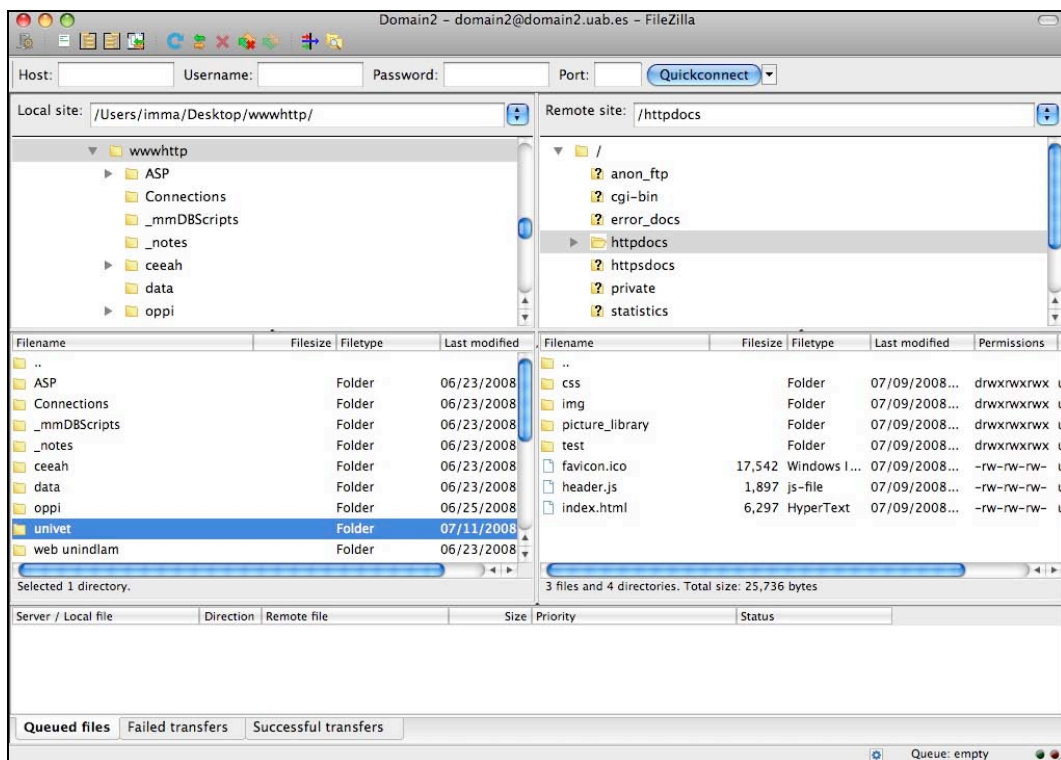


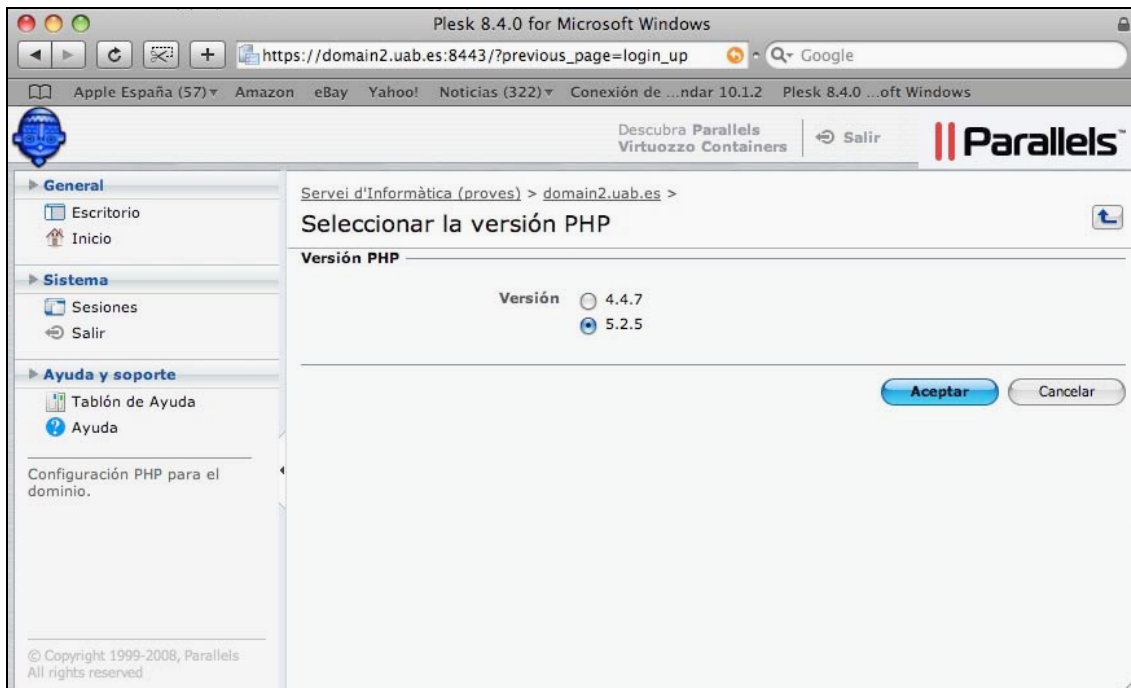
Figura 19.- Filezilla

Una vegada establerta la connexió, es pot arrossegar els directoris i els arxius que es vulgui des del site local fins al site del domini.



## Altres qüestions d'interès

### Versió de php i paràmetres de php.ini



**Figura 20.- Versió de php en entorn Windows**

En entorn Windows, la versió de php per defecte al domini és la 5.2.5, però es pot canviar si interès. Aquest interès pot ser justificat, especialment, si s'han programat algunes instruccions que funcionen en php4 i que deixen de fer-ho en php5.

Si el desenvolupament és nou, es recomana la utilització de la darrera versió.

La versió 5 de php no permet canvis de paràmetres a php.ini.

A la versió 4 de php es pot customitzar algun dels paràmetres col·locant un fitxer php.ini al directori httpdocs.

En entorn Linux, la versió de php no es pot canviar.

Per a comprovar quins paràmetres s'estan utilitzant, cal pujar un fitxer info.php amb el contingut següent per a consultar-ho via navegador:

```
<?php  
phpinfo();  
?>
```

## Protecció d'urls

El sistema proporciona la facilitat per a protegir una part del domini amb restricció d'accés amb contrasenya. Les dades a informar són el directori que es vol protegir i els usuaris i les contrasenyes que hi tenen accés.



## Còpies de seguretat del domini i de les bases de dades

Tot i que al Servei d'Informàtica es gestiona la còpia de seguretat i restauració de tots els dominis i bases de dades (la còpia es realitza per defecte, però si es vol utilitzar aquest servei per a una restauració, cal trucar al CAS demanant-ho explícitament), l'eina proporciona un sistema amb el que l'usuari pot fer la mateixa funció de manera programada. Així, una possible recuperació del domini o de les bases de dades és més àgil i es guanya en independència.

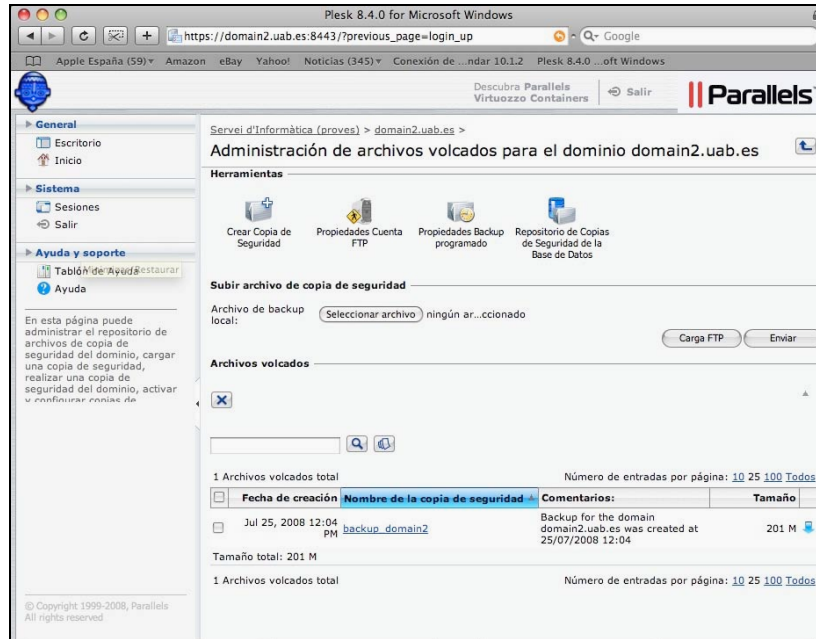


Figura 21.- Administrador de *backups*

El *backup* es basa en un sistema de repositori que permet enviar la còpia realitzada a un servidor ftp o deixar-la preparada per a descàrrega.

Des de la icona “Propiedades Backup programado” es pot planificar periodicitat, hora d’inici i lloc d’inventari de la còpia. També es planifica la quantitat de còpies a guardar. Si s’opta per enviar el resultat a un repositori ftp, caldrà donar les dades del servidor i usuari. Aquesta informació es dona a “Propiedades Cuenta FTP”.

La còpia de seguretat incorpora tant la part del domini com la de les seves bases de dades. Sobre aquestes, si es volgués, hi ha l’opció de fer-ne còpia, a més de des de l’opció “Repositorio de Copias de Seguridad de la Base de Datos”, a la plana de gestió específica de bases de dades. Aquesta còpia específica no es pot programar.

També s’utilitza aquesta plana per a la restauració del site o de les bases de dades. La restauració es pot fer des de l’inventari d’arxius de còpies de seguretat, escollint-ne de la llista el que es vulgui recuperar o bé punjant en el moment un arxiu de còpia, sigui des de un repositori ftp o carregant un arxiu local.

## Gestió dels logs del domini

L’opció per defecte dels dominis és l’activació dels logs ammb rotació mensual. Si un domini té molta activitat i poc espai en disc, els logs contribuiran a minvar aquest espai. Es pot costumitzar, des de l’ “Administrador log”, si es desitja mantenir-los actius i com ha de ser la seva rotació.



## Gestió dels mime types

En entorn Windows, des de la icona “Directorios Web”, es poden afegir diferents mime types específics per a cada domini, sense afectar a la resta de dominis.

## Estadístiques d'ús del domini

Des de la icona “Informe” s'accedeix al sistema d'estadístiques d'utilització del site. Els informes poden ser visualitzats al moment o demanar que s'enviïn a una adreça de correu.

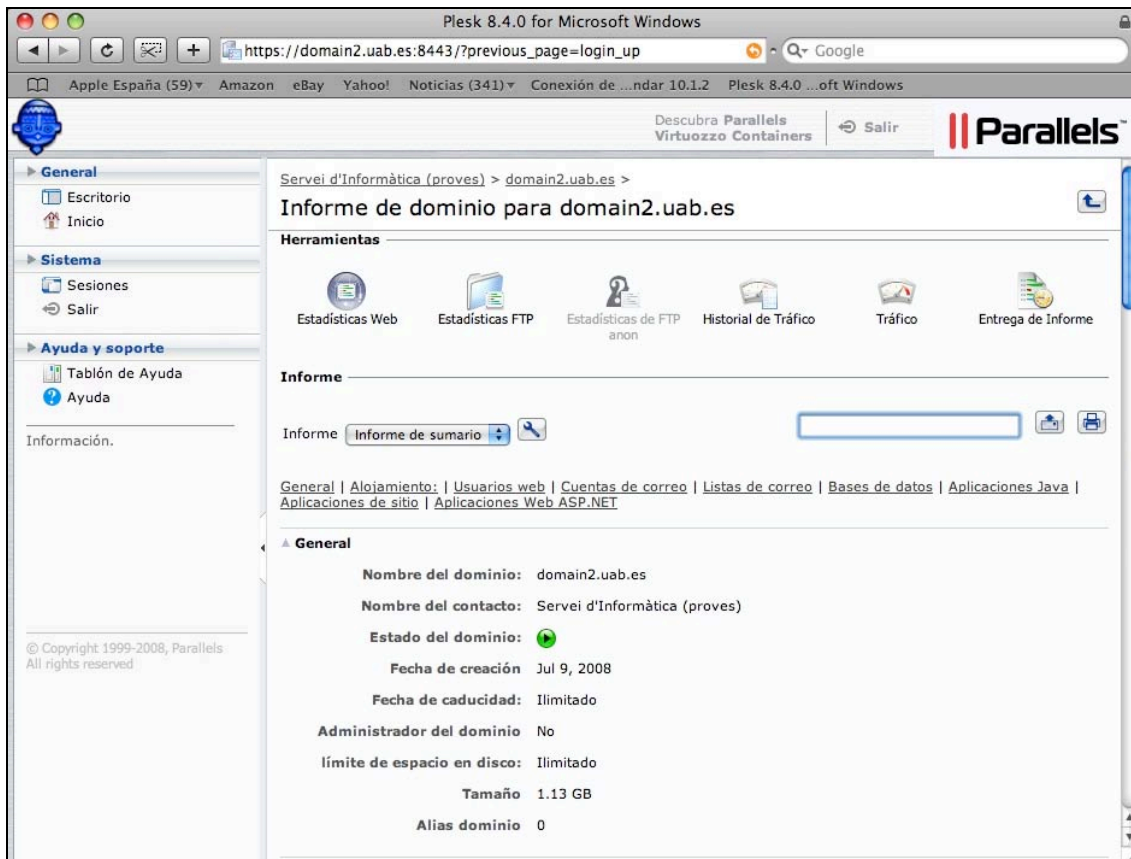


Figura 22.- Gestor d'estadístiques de domini

## Problemes més usuals

### Server.MapPath() error

The '..' characters are not allowed in the Path parameter for the MapPath method.

Aquest problema es pot donar en entorn Windows. IIS, a partir de la versió 6.0, no permet, per defecte, l'accés als directori pare. Aquesta característica activada, va en detriment de la seguretat dels dominis.

Si el desenvolupament és nou, es recomana que no s'utilitzi la codificació ../.



El més idoni és utilitzar la funció `Request.ServerVariables("APPL_PHYSICAL_PATH")` que retorna el path de la carpeta root.).

Si es migra des d'un entorn que sí que ho permetia, es pot habilitar explícitament aquesta característica per a aquest domini, accedint a les preferències dels "Directorios Web" i activant l'opció "Permitir el uso de rutas padre". Tot i això, es recomana una recodificació de les planes asp per a evitar aquesta característica.

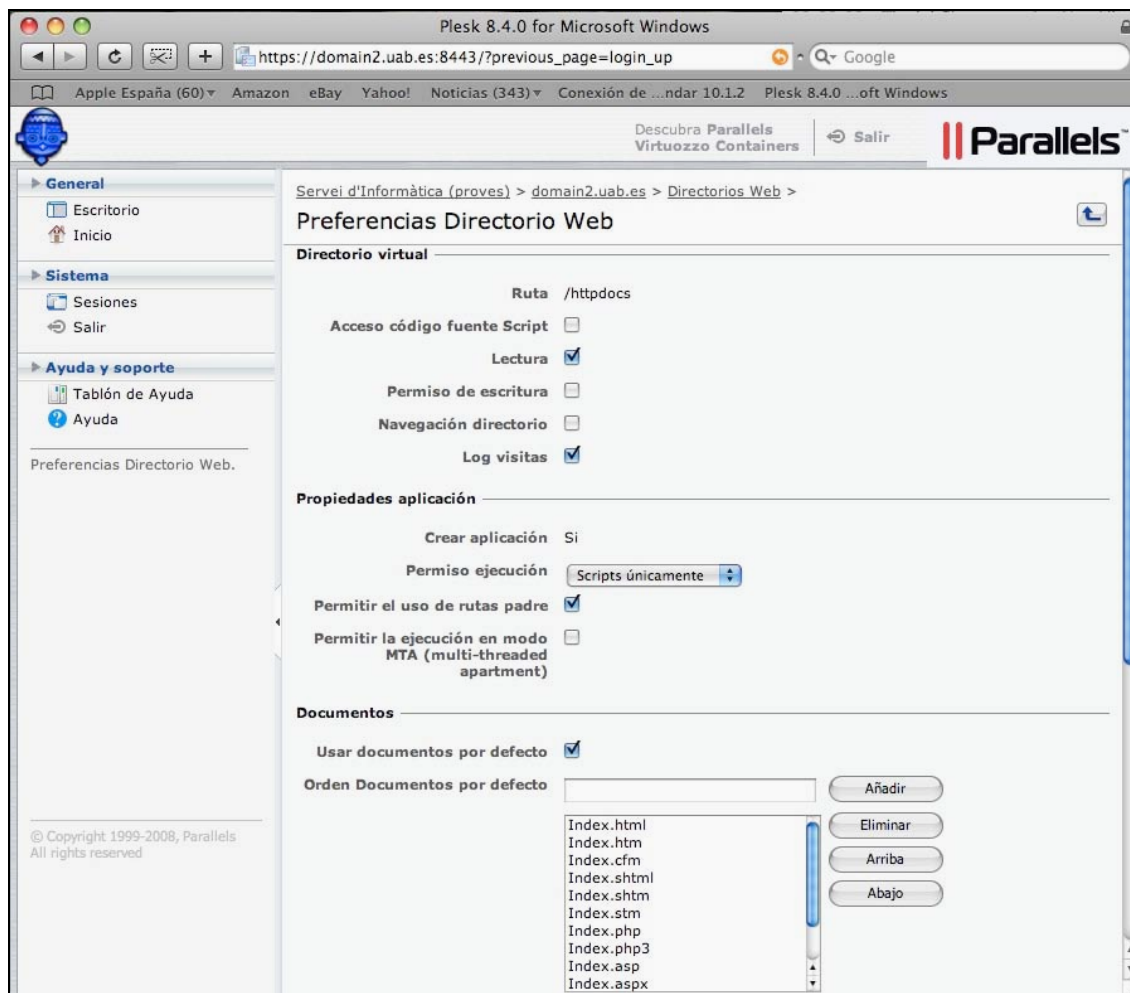


Figura 23.- Utilització de directoris pare

Cannot update. Database or object is read-only.

Aquest problema es pot donar en entorn Windows. El sistema de permisos per defecte per l'IIS no atorga permisos d'escriptura. En alguns casos (bases de dades Access), aquest permís es requereix explícitament quan la base de dades s'actualitza des de navegador. En aquest cas, s'haurà de donar permís explícitament via "Adm. Archivos" tan sols al fitxer que es vulgui modificar.

El canvi de permisos s'atorga des de el butó "Avanzado". Comproveu que, efectivament, l'usuari Plesk IIS User (IUSR\_domain2) no te permís d'escriptura al fitxer:



Modifiqueu el permís estrictament per a aquest usuari (afegiu permís d'escriptura) i comproveu com queda el nou permís.

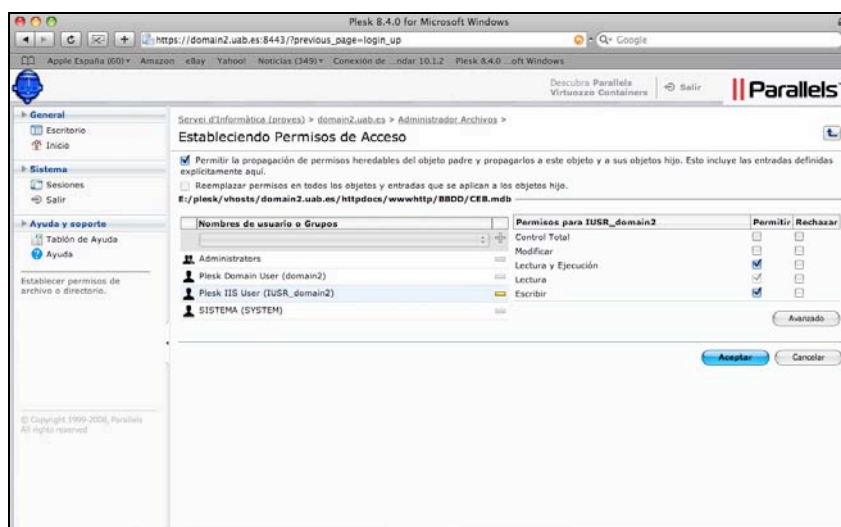


Figura 24.- Permisos d'accés a arxius

## ERROR 1064 (42000)

You have an error in your SQL syntax; check the manual that corresponds to your MySQL server version for the right syntax to use near...

La versió 5 de MySql incorpora noves paraules reservades, que no ho eren en versions anteriors. Veieu totes les paraules reservades per a MySql5 a:

<http://dev.mysql.com/doc/mysql-d-version-reference/en/mysql-d-version-reference-reserved-words-5-0.html>

Per a crear una base de dades amb camps amb paraules reservades, cal que aquesta estigui entre `` (accent greu). Per exemple, la paraula option com a camp de base de dades donaria aquest error, però no `option`.

## Incorrecta visualització d'accents i caracters especials

Aquest error es dona molt freqüentment quan es migren les dades en codificació original "latin1" des d'una versió molt anterior de MySql. La manera correcta d'incorporar les dades és mitjançant el punt "Importar" de l'Administrador Web de base de dades. Cal informar "latin1" com a codificació original de l'arxiu.



## Relació de figures

Figura 1.- Pàgina inicial del domini.....	3
Figura 2.- Pàgina inicial del gestor de domini.....	4
Figura 3.- Escriptori del gestor de domini.....	5
Figura 4.- Selecció del domini .....	5
Figura 5.- Creació de bases de dades .....	6
Figura 6.- Gestió del domini entorn Windows.....	6
Figura 7.- Gestió del domini entorn Linux.....	7
Figura 8.- Gestió de base de dades .....	7
Figura 9.- Creació d'usuari de base de dades.....	8
Figura 10.- Definició d'usuari d'administració de base de dades .....	8
Figura 11.- Administració de base de dades entorn Windows .....	9
Figura 12.- Administració de base de dades entorn Linux .....	9
Figura 13.- Connexions ODBC DSN .....	10
Figura 14.- Definició de la connexió ODBC.....	10
Figura 15.- Administrador d'arxius entorn Windows.....	11
Figura 16.- Administració d'arxius entorn Linux .....	11
Figura 17.- Configuració de l'usuari d'ftp segur.....	12
Figura 18.- Filezilla: "Site Manager" .....	13
Figura 19.- Filezilla .....	13
Figura 20.- Versió de php en entorn Windows .....	14
Figura 21.- Administrador de <i>backups</i> .....	15
Figura 22.- Gestor d'estadístiques de domini.....	16
Figura 23.- Utilització de directoris pare .....	17
Figura 24.- Permisos d'accés a arxius .....	18

