

PROTOCOL PER A EMERGÈNCIES
Campus de Badalona
FACULTAT DE MEDICINA



Unitat Docent de Germans Trias i Pujol

UD Germans Trias i Pujol
Badalona, juliol 2013
Versió 3.0

SUMARI

Capítol	Pàgina
1. Abasta del protocol	3
2. Inventari dels possibles riscos	5
3. Inventari dels mitjans disponibles	6
4. Horaris que cal preveure	11
5. Equips d'emergència necessaris	12
6. Funcions dels equips d'emergència	14
7. Manual d'actuació	15
8. Implantació del protocol	19
9. Telèfons d'emergència	19
10. Plànols de l'edifici	20
11. Aprovació del protocol	24

CÒPIA

1. Abast del protocol

El present protocol per a emergències correspon i es redacta per al Campus de Badalona que conté la Unitat Docent de l'Hospital Universitari Germans Trias i Pujol de la Facultat de Medicina de la Universitat Autònoma de Barcelona.

El Campus de Badalona, en la serralada de Marina i en els voltants de l'Hospital, ocupa un terreny pla d'uns 7.500 metres quadrats. S'hi ubiquen: l'edifici principal de la UD Hospitalària, l'antic gimnàs, una zona d'aparcament i una petita zona enjardinada. Els edificis són independents, molt propers i amb una separació entre ells d'uns 5 m.

Edifici principal

Té una superfície total aproximada de 3.600 metres quadrats, distribuïts en tres plantes iguals d'uns 1.200 m² cadascuna. L'edifici està destinat a activitats docents i administratives.

Pel que fa al càlcul de l'ocupació, atès el seu ús i la seva distribució, no podem considerar una ocupació simultània de tots els espais útils (serien mes de 800 persones): aules, seminaris, laboratoris, cafeteria, despatxos de professorat, sales de reunions, ... Per tant, hem de considerar l'ocupació real màxima en base al nombre total d'alumnes, al personal de la Universitat i les possibles ocupacions puntuals, encara que mai coincidiran tots junts. Aquesta xifra seria de 450 persones.

Dues escales, amb amplades de 1,45 i 1,60 m, comuniquen les tres plantes. La primera és l'escala principal i està situada enfront del vestíbul d'entrada. La segona, en la façana contrària, es considera d'emergència i és una escala protegida en tot el seu recorregut. Per tant, les plantes 1 i 2 disposen de dues sortides, una a cada extrem de la planta, formant un angle de 180°, amb capacitat d'evacuació suficient per als possibles ocupants. La planta baixa disposa de sis sortides directes a l'exterior:

- a) La porta d'accés general, situada en la façana sud. Té una amplada lliure de 1,65 m en dues fulles practicables.
- b) Porta d'emergència, situada en la façana est. Té una amplada lliure de 1,60 m en dues fulles practicables dotades de sistema antipànic.
- c) Tres portes d'emergència, en la façana nord. Una, amb una amplada de 1,10 m, a través de la sala d'estudis; una altra, amb una amplada de 1,10 m, a través del menjador d'estudiants i la tercera, amb una amplada de 1,45 m, enfront de l'escala d'emergència. Les dues primeres d'una fulla i la tercera de dues fulles, totes tres dotades de sistema antipànic.
- d) Porta d'emergència en la façana oest i al costat d'un del espais de la cafeteria. Té una amplada lliure de 0,80 m. Aquesta porta no està practicable atès que no s'ha habilitat la cuina de la cafeteria.

La distribució de les plantes és la següent:

Planta baixa: zona administrativa de la UD, cafeteria, sala d'estudi, aules d'informàtica i serveis (lavabos, quadres elèctrics, ...)

Planta primera: aules de docència teòrica i pràctica, laboratoris, Sala de Graus, sales de professorat i serveis.

Planta segona: dos seminaris, quatre aules, despatxos de professorat i serveis.

Edifici gimnàs

Es tracta d'un edifici d'una sola planta i forma quadrada, aproximadament de 17 x 17 m. Disposa d'un espai diàfan aproximadament de 17x14 m (238 m²), serveis i zona de vestidors tancada i sense ús actualment.

Està destinat a activitats culturals, institucionals i d'esbarjo.

Disposa de tres sortides directes a l'exterior: la porta d'accés amb una amplada de 85 cm i dues portes d'emergència de dues fulles i 150 cm d'amplada cadascuna. Les tres sortides estan ubicades en façanes diferents.

Pel que fa a la capacitat total està determinada per tres variables: la superfície, el tipus d'activitat i les vies d'evacuació.

Prenent el tipus d'activitat similar més restrictiu del Codi Tècnic de l'Edificació (CTE), públic de discoteques, tenim que:

$238 \text{ m}^2 \times 0,5 \text{ m}^2/\text{persona} = 476 \text{ ocupants.}$

Atès que hi ha 3 sortides (0,85 + 1,50 + 1,50) i considerant que una de les grans estigui bloquejada tal com diu el CTE, la capacitat de les vies d'evacuació en horitzontal seria:

$(0,85 + 1,50) \times 200 \text{ persones/metre} = 470 \text{ ocupants.}$

L'aforament màxim serà, doncs, **de 470 persones**

CÒPIA

2. Inventari dels possibles riscos

Els possibles riscos previsibles que poden originar una emergència col·lectiva en l'edifici de la Unitat Docent de l'Hospital Universitari Germans Trias i Pujol són els següents:

- Incendi. Es tracta d'un edifici amb risc d'incendi baix i amb risc d'activació molt baix, per la qual cosa no calen mesures especials, ni aplicació de mètodes d'avaluació específics. No disposa de laboratoris químics ni hi ha zones destinades a emmagatzemament de materials combustibles en quantitat significativa. L'edifici té una zona destinada a cafeteria però no disposa de cuina.
- Incendi forestal. L'edifici objecte del pla és una edificació aïllada, allunyada de la trama urbana de Badalona. L'àrea que el circumda té una vegetació baixa, arbustiva, que ha sofert diversos incendis forestals en els últims 20 anys. Per aquesta raó no hi ha a prop massa arbòria important. La possibilitat d'un incendi forestal es considera alta encara que seria d'escassa importància. Cal fer constar que s'acompleixen:
 - a) El punt 1 de l'article 3 de la Llei 5/2003 de 22 d'abril, de mesures de prevenció dels incendis forestals en les urbanitzacions sense continuïtat immediata amb la trama urbana.
 - b) Les parts que li són d'aplicació del Decret 241/1994, de 26 de juliol, sobre condicionants urbanístics i de protecció contra incendis en els edificis, complementaris de la NBE-CPI/91
- Amenaça de bomba o paquet sospitós. Es tracta d'un edifici docent i, per tant, cal tenir present la possibilitat d'una amenaça de bomba, encara que no hi hagin experiències prèvies a la Unitat Docent, però sí a la universitat.
- Fuita de gas o explosió interior. L'edifici disposa de subministrament de gas natural només als laboratoris, per tant, cal preveure aquesta possibilitat. El condicionament de l'aire es du a terme en un edifici de serveis proper, per la qual cosa no hi ha caldera ni conductes de gas per a calefacció en l'edifici.
- Pluja molt intensa. Una pluja molt intensa no hauria de suposar un risc greu per a les persones, però obligaria a prendre mesures, com ara el confinament.
- Nevada. Una nevada a Badalona és un fet poc freqüent i, les vegades que ha nevat, ha estat amb poca intensitat. De totes maneres, una nevada podria suposar, fins i tot, el tancament de la unitat docent. S'ha de tenir especial cura de què els accessos romanguin practicables, sobretot per deixar la UD, ja que a partir de determinades hores de la tarda l'escàs trànsit de vehicles pot permetre la formació de glaçades. S'ha de suposar que els accessos a l'hospital per part d'ambulàncies i de personal sanitari estan garantits, però falta garantir l'accés de l'hospital a la UD.
- Qualsevol altra circumstància que suposi un risc general per a les persones, els béns o el medi ambient.

3. Inventari dels mitjans disponibles

3.1 Mitjans tècnics de l'edifici

- **Vies d'evacuació.**

L'edifici principal disposa de les sortides següents:

- ✓ La planta baixa disposa de sis sortides directes a l'exterior. No hi ha a la planta cap recinte parcial amb ocupació superior a 100 persones. El recinte de major ocupació, la cafeteria, disposa de dues sortides contraposades. Els recorreguts d'evacuació des de qualsevol punt de la planta fins l'exterior o altre sector d'incendi són inferiors als 20 m.
- ✓ La planta primera disposa de dues sortides: l'escala principal i l'escala d'emergència cap a la planta baixa. Atesa la compartimentació contra incendis, les dues escales pertanyen a sectors diferents. No hi ha a la planta cap recinte parcial amb ocupació superior a 100 persones. El recorreguts fins l'altre sector d'incendis, inferiors als 20 m.
- ✓ La planta segona disposa de dues sortides: l'escala principal i l'escala d'emergència cap a les plantes inferiors. Atesa la compartimentació contra incendis, les dues escales pertanyen a sectors diferents. A la planta hi ha un recinte parcial amb ocupació superior a 100 persones, el format a la cantonada nord-est de l'edifici, on convergeixen les aules 3, 4 i 5. Entre les aules 3 i 4 hi ha l'escala d'emergència. El recorreguts fins l'altre sector d'incendis, inferiors als 20 m.

L'edifici gimnàs disposa de tres sortides directes a l'espai exterior.

Pel que fa l'amplada de les sortides i la capacitat d'evacuació de les persones són les següents:

a) Planta baixa.

- ✓ Porta principal. Té una amplada lliure de 1,65 m per a l'evacuació horitzontal. Capacitat d'evacuació, **330** persones (1,65 x 200, segons CTE).
- ✓ Sortida d'emergència per la façana est, de 1,60 m per a l'evacuació horitzontal. Capacitat d'evacuació, **320** persones (1,60 x 200).
- ✓ Sortides d'emergència per la façana nord. Capacitat d'evacuació, **730** persones ((1,10 + 1,10 + 1,45) x 200).

Capacitat total d'evacuació de la planta baixa: 1.380 persones.

b) Planta primera.

- ✓ Escala principal, amb una amplada de 1,45 m per a evacuació descendent. Capacitat d'evacuació, **232** persones, comptant el total dels evacuats de les plantes 1 i 2 (1,45 x 160, segons CTE).
- ✓ Escala d'emergència, amb una amplada de 1,60 per a evacuació descendent. Capacitat d'evacuació, **384** persones .

Capacitat total d'evacuació de les plantes 1 i 2: 616 persones.

c) Planta segona.

- ✓ Escala principal, amb una amplada de 1,45 m per a evacuació descendent. Capacitat d'evacuació, **232** persones.
- ✓ Escala d'emergència, amb una amplada de 1,60 per a evacuació descendent. Capacitat d'evacuació, **384** persones.

Capacitat total d'evacuació de la planta 2: 616 persones.

d) Edifici gimnàs. Tres portes de 0,85, 1,50 i 1,50 metres d'amplada per a evacuació horitzontal, amb una capacitat total de 770 persones, encara que aquest nombre queda reduït per la possibilitat d'una sortida bloquejada.

- **Espai exterior segur.** En totes les sortides es disposa d'espai exterior segur suficient per a les persones evacuades a raó de més de 0,5 m²/persona. En total hi ha més de 2.000 m² d'espai segur en els voltants de l'edifici.

- **Sectorització** contra incendis.

L'edifici principal està compartimentat verticalment en dos sectors d'incendis, cadascun amb una superfície inferior als 2.000 m². La sectorització s'aconsegueix mitjançant parets d'obra de RF-120 o superior i portes tallafocs RF-60. Aquestes portes estan dotades d'electroimant per al tancament automàtic i, encara que no és obligatori, de barres antipànic. Els conductes de l'aire estan sectoritzats amb paraflames RF-60. S'acompleix, doncs, l'article 4 de l'NBE-CPI/96. A més, disposa d'una escala d'emergència protegida que constitueix un sector d'incendi independent.

L'edifici gimnàs no cal que estigui sectoritzat atesa la seva superfície (<400 m²)

- **Accessibilitat per a bombers.** El Decret 241/94 exigeix, per a edificis de cabuda inferior a 1.500 persones, una façana accessible per a bombers. L'edifici principal disposa de tres de les quatre façanes de l'edifici accessibles. Aquestes façanes disposen d'obertures d'accés amb els requeriments de l'esmentat Decret. L'edifici gimnàs disposa de dues façanes accessibles.

- **Extintors.**

L'edifici principal n'està suficientment dotat i la seva distribució és uniforme segons el detall següent:

➤ Planta baixa:

- Extintors de pols polivalent de 6 kg: un a la porta principal d'entrada a l'edifici, un a la porta d'entrada a la sala de taquilles, un a la porta d'entrada de la zona d'administració, un altre al menjador d'estudiants i un entre les portes de la sala d'estudis i la sala de fotocopies d'estudiants.
- Extintors de CO₂ de 5 Kg: un a la sala d'informàtica gran, un a la porta del menjador del PAS, un a la sala de reunions del PAS i un altre dintre de la sala de taquilles.

➤ Planta primera:

- Extintors de pols polivalent de 6 kg: un al costat de l'aula 1, un al costat del laboratori 3, un al costat del laboratori d'habilitats, un al costat de la sala de graus i un altre al costat de la sala de professors.
- Extintors de CO₂ de 5 Kg: un dintre del laboratori 2 i un altre al costat de la sala de professors.

➤ Planta segona:

- Extintors de pols polivalent de 6 kg: un al costat de l'aula 2, un al costat de l'aula 4, un al costat de l'aula 3, un al costat de la sala de professors i un altre al costat del seminari 2.
- Extintors de CO₂ de 5 Kg: un al costat de la porta del lavabo del personal.

L'edifici gimnàs disposa de dos extintors, un a cada extrem de la sala gran.

- **Mànegues.** L'edifici principal està dotat de les mànegues següents:

- Planta baixa, 3 mànegues de 25 mm, una a la porta d'entrada de la zona d'administració, una altra al costat de la porta de la sala de fotocòpies d'estudiants i una tercera al menjador d'estudiants.
- Planta primera, 2 mànegues de 25 mm, una enfront de l'escala principal i l'altra al costat de l'escala d'emergència.
- Planta segona, 2 mànegues de 25 mm, una enfront de l'escala principal i l'altra al costat de l'escala d'emergència.

Cal fer constar que l'edifici disposa de xarxa exclusiva d'aigua per a incendis, independent de la xarxa d'aigua sanitària.

- **Hidrants.** Hi ha un hidrant al costat dret de l'entrada de l'edifici principal, donant així compliment a les condicions establertes pel Decret 241/94, sobre condicionants urbanístics i de protecció contra incendis en els edificis, complementaris de la NBE-CPI/91.
- **Enllumenat d'emergència.** L'edifici disposa d'enllumenat d'emergència suficient. S'han instal·lat punts en tots els recorreguts d'evacuació i en les portes de sortida a l'exterior, i també a sobre de les portes d'aules i seminaris, en els lavabos, cafeteria, etc. El nivell d'enllumenat supera, de llarg, els mínims establerts al CTE i al Reglament Electrotècnic de Baixa Tensió
- **Instal·lació de detecció.** Encara que no són obligatoris per la superfície construïda i pel tipus d'activitat, hi ha detectors iònics de fum a les tres plantes de l'edifici principal, distribuïts de forma regular.
- **Instal·lació d'extinció automàtica.** Atès que l'edifici no arriba als 5.000 m², que el risc d'incendi és molt baix i que no hi ha emmagatzematge de matèries combustibles o similar, no cal que l'edifici disposi de sistemes d'extinció automàtica d'incendis.
- **Instal·lació de polsadors.** Hi ha polsadors d'alarma a les tres plantes, distribuïts de forma regular.
- **Senyal acústic d'evacuació.** L'edifici principal disposa de senyal acústic d'evacuació amb bronzidors a les tres plantes. No cal en l'edifici gimnàs.
- **Sistemes de comunicació.** El personal disposa dels sistemes de comunicació següents:
 - Telefonia fixa. Tots els despatxos de la planta baixa i alguns de les plantes 1 i 2 estan dotats, com a mínim, d'un telèfon de la xarxa bàsica.
 - Fax. La unitat docent disposa d'un equip de fax.
 - Correu electrònic. Tots els treballadors disposen d'ordinador connectat a la xarxa d'Internet i de correu electrònic. A més, la resta d'ordinadors de la sala d'informàtica, de les aules, de les tutories... també estan connectats a la xarxa d'internet.
- **Senyalització dels mitjans manuals de lluita contra incendis.** Tant les mànegues com els extintors disposen de la senyalització adequada.

- **Senyalització d'evacuació** de l'edifici. S'ha instal·lat senyalització d'evacuació, d'acord amb els criteris dels Reial Decretat 485/96, encara que aquesta senyalització és millorable.
- **Megafonia.** L'edifici disposa de sistema de megafonia a les tres plantes que s'activa des de la gestió acadèmica de la unitat docent. Aquesta instal·lació no està en funcionament. Se substitueix amb l'ús d'un megàfon portàtil.

3.2 Recursos humans de l'edifici

A aquest edifici hi accedeixen moltes persones que pertanyen, principalment i segons el nombre, als grups següents:

1. Estudiants de primer, segon i tercer cicle de Medicina.
2. Personal docent i investigador (PDI) de la UAB
3. Personal de l'Hospital Germans Trias i Pujol
4. Personal de l'administració i serveis (PAS) de la UAB
5. Personal de l'empresa de neteja.
6. Personal de l'empresa de manteniment.
7. Personal de l'empresa de seguretat i vigilància

El personal dels grups 1, 2 i 3 (docents i discents) té unes dates i uns horaris totalment irregulars.

El personal del grup 4 (PAS) té unes dates, un horari i una ubicació fixes.

El personal del grup 5 (neteja) té unes dates i un horari fix, encara que la seva ubicació és irregular durant la jornada laboral.

El personal del grup 6 (manteniment) té unes dates, un horari i una ubicació fixa.

El personal del grup 7 (seguretat i vigilància) té unes dates i un horari fix, però no la seva ubicació, ja que han de fer rondes de vigilància per tot l'edifici al llarg del període.

Com a conseqüència de tot això, els equips d'emergència hauran de basar-se en el personal del grup 4 i 6, principalment, i dels grups 2 i 5, si cal.

La distribució del PAS segons l'horari és la següent:

Horari de 8 a 15 hores, 2 persones

El personal de l'hospital treballa de 7:30 a 14:30 hores (1 persona)

Horari de 9 a 17 hores, 1 persones

Horari de 14,00 a 21,00 hores, 2 persones.

La distribució del personal de neteja és la següent:

Horari de 6 a 10 hores, 1 persona

Horari de 10 a 14 hores, 1 persona

Horari de 14 a 21 hores, 1 persona

El personal de manteniment treballa de 8 a 17 hores (1 persona)

El personal de seguretat i vigilància treballa de 18 a 8 hores de dilluns a dijous. L'horari del cap de setmana és des de les 18 hores de divendres fins a les 8 hores de dilluns.

Igualment, en períodes de vacances i dies festius el personal de seguretat està les 24 hores del dia a la UD. Sempre 1 persona.

3.3 Ajudes externes a la UAB

Els equips externs, que poden ajudar en cas necessari i als quals es pot recórrer si el director del protocol ho considera oportú, són els següents:

- Bombers de l'Ajuntament de Badalona.
- Policia municipal.
- Mossos d'esquadra de la Generalitat de Catalunya.
- Serveis mèdics de l'Hospital Germans Trias i Pujol.
- Ambulàncies.
- Servei d'urgències de les companyies subministradores: Aigua, gas, electricitat.

CÒPIA

4. Horaris que cal preveure

L'edifici principal té activitat laboral des de les 06,00 hores del matí fins les 21,00 hores i està obert al públic des de les 08,00 hores fins les 20,30 hores.

Considerant, d'una banda, la distribució de personal per horaris; d'altra, el horaris de treball i d'obertura al públic; i, finalment, les èpoques de vacances; hem d'establir, per a possibles situacions d'emergència, els horaris següents:

- Horari només amb personal de neteja i edifici tancat al públic: de dilluns a divendres, no festius ni vacances, de 6,00 a 8,00 hores.
- Horari de matí amb personal parcial i edifici obert al públic: de dilluns a divendres, no festius ni vacances, de 8,00 a 9,00 hores.
- Horari laboral amb personal total: de dilluns a divendres, no festius ni vacances, de 9,00 a 17,00 hores.
- Horari de tarda amb personal reduït: de dilluns a divendres, no festius ni vacances, de 17,00 a 20,30 hores.
- Èpoques de vacances. Edifici obert al públic i amb personal reduït. Mes de juliol i d'agost. Horari de 8,00 a 14,00 hores.
- Horari no laboral. Dies feiners, de 21,00 a 6,00 hores; dissabtes i festius, les 24 hores; vacances d'estiu, Nadal i Setmana Santa, les 24 hores.

L'edifici gimnàs té una activitat puntual que, a dia d'avui, podem preveure en unes 10 vegades l'any amb una durada d'unes 2 hores cadascuna.

5. Equips d'emergència necessaris

El director del protocol

És la màxima autoritat de l'edifici mentre està activat el protocol.

Desenvoluparà les tasques de director del protocol el coordinador de la unitat docent, si hi és en el moment de l'emergència, o, en la seva absència, el cap d'emergències.

Atesa la manca de personal, el coordinador de la unitat docent no té suplents com a director del protocol.

El cap d'emergències

Desenvoluparà les tasques de cap d'emergències el responsable administratiu de la unitat docent, si hi és en el moment de l'emergència, o, en la seva absència, un dels seus substituïts.

El cap d'emergències tindrà un nivell de suplència.

Comitè per a situacions d'emergència. (CSE)

Si el coordinador hi és a l'edifici, el CSE el constituïran el director del protocol i el cap d'emergències. En cas contrari, no hi haurà CSE.

L'equip de primera intervenció (EPI)

A causa de la manca de personal fix no es possible l'ensinistrament de personal i, per tant, no hi haurà equip de primera intervenció. Per al tema de l'extinció d'incendis es demanarà l'ajuda del cos professional de bombers. Per a la resta de tasques pròpies d'aquest equip, el cap d'emergències donarà les ordres oportunes en el moment de l'emergència al personal disponible, si n'hi ha.

L'equip de primers auxilis (EPA)

En cas necessari, el director del protocol designarà, d'entre els llicenciats en Medicina i Cirurgia presents en el moment, la persona encarregada dels primers auxilis. Si no n'hi ha, s'utilitzaran els serveis de l'Hospital.

Per millorar el sistema, caldria disposar d'una farmaciola portàtil similar a la de l'equip general de primers auxilis, però amb dotació d'instrumental ampliada per al seu ús per part de professionals de la medicina.

L'equip d'alarma i d'evacuació (EAE)

A efectes d'evacuació, l'edifici es divideix en els sectors següents:

Sector 1, planta baixa i primera

Sector 2, planta segona.

Per a l'evacuació de les persones amb minusvalideses físiques i psíquiques, en el moment de l'emergència, el cap d'emergències designarà persones del professorat o dels estudiants.

Centre de control

S'estableix com a centre de control interior la secretaria de la unitat docent.

Quan s'hagi de passar a l'exterior, en front de la porta d'entrada, si el risc ho permet.

Lloc exterior de reagrupament

Per al reagrupament exterior, es determina la zona de pàrquing darrere de l'edifici.

Aquest punt ofereix diversos avantatges: està protegit per altra construcció, està allunyat suficientment de l'edifici i els evacuats no obstaculitzarien la possible actuació dels cossos externs.

A) Equips per a l'horari laboral de 8 a 9 hores.

Càrrec	Nom i cognoms
Cap d'emergències	Manuel Camas Millán

B) Equips per a l'horari laboral de 9 a 14,30 hores.

Càrrec	Nom i cognoms
Director del protocol	Benjamí Oller Sales

Càrrec	Nom i cognoms
Cap d'emergències	Carmen Ramírez Rodríguez
Suplent 1	Manuel Camas Millán

Càrrec	Nom i cognoms
Evacuació, sector 1	Josep Pla Cortés
Evacuació, sector 2	Mari Revilla Briongos

C) Equips per a l'horari laboral de 14,30 a 20,30 hores.

Càrrec	Nom i cognoms
Cap d'emergències	Josep Manel Montero Muñoz
Suplent 1	Albert Roma Medina

Per a la possible evacuació, en aquest horari, de persones amb minusvalideses físiques, si escau, s'ordenarà la col·laboració del personal docent o dels estudiants presents en l'edifici en el moment de l'emergència.

D) Equips per a l'horari no laboral.

En horari no laboral, a l'edifici només hi ha el personal de seguretat i vigilància.

Per a la possible evacuació, en aquest horari, de persones amb minusvalideses físiques, si escau, s'ordenarà la col·laboració dels estudiants presents en l'edifici en el moment de l'emergència.

6. Funcions dels equips d'emergència

Correspon al **director del protocol**:

- ✓ Declarar la situació d'emergència.
- ✓ Ser el responsable de la direcció operativa del protocol.
- ✓ Formar part del CSE i prendre part en les seves decisions col·legiades.
- ✓ Comunicar al CSE general l'activació del protocol de l'edifici.
- ✓ Assumir les funcions de comunicació.
- ✓ Ordenar l'avís als equips externs (bombers, policia, ambulàncies)
- ✓ Decretar el final de l'emergència.
- ✓ Dirigir les activitats pròpies de l'organització per tal de tornar a la normalitat.
- ✓ Participar en l'avaluació final de l'emergència.

Correspon al **cap d'emergències**:

- ✓ La direcció tècnica i logística de l'emergència en l'àmbit local.
- ✓ La direcció de tots els equips d'emergència de l'edifici.
- ✓ Formar part del CSE i prendre part en les seves decisions col·legiades.
- ✓ Rebre els serveis externs i acompanyar-los al punt de l'emergència.
- ✓ Assegurar l'assistència personalitzada als membres de la comunitat universitària amb minusvalidesa física o psíquica presents al seu edifici en el moment de l'emergència.
- ✓ Coordinar la tornada a la normalitat i la posada en funcionament de tots els serveis, un cop finalitzada l'emergència.
- ✓ Participar en l'avaluació final de l'emergència.

Correspon als membres de l'**equip d'alarma i d'evacuació**:

- ✓ Obeir les ordres del cap d'emergències.
- ✓ Dirigir i coordinar l'evacuació del seu sector, d'acord amb les instruccions rebudes.
- ✓ Col·laborar en l'evacuació de les persones amb minusvalidesa física o, si calgués, amb minusvalidesa psíquica.
- ✓ Atendre les consultes de les persones que cal evacuar o confinar.
- ✓ Comunicar al cap d'emergències l'evacuació i les incidències que hi ha hagut.
- ✓ Dur a terme les altres funcions que li siguin encomanades pel cap d'emergències.

Correspon al membre de l'**equip de primers auxilis**:

- ✓ Obeir les ordres del cap d'emergències.
- ✓ Atendre els possibles ferits.
- ✓ Avisar el servei d'urgències de l'Hospital i el Servei Assistencial de Salut, seguir les seves indicacions i col·laborar amb els serveis mèdics externs.
- ✓ Dur a terme les altres funcions que li siguin encomanades pel cap d'emergències.

7. Manual d'actuació

7.1 Consideracions generals

El director del protocol i el cap d'emergències poden assignar als membres dels equips qualsevol tasca relacionada amb el control de l'emergència, encara que sigui totalment diferent d'aquella per a la qual van ser nomenats, sempre que:

- a) tinguin la formació adequada,
- b) disposin dels mitjans tècnics necessaris i
- c) es respectin les mesures preventives.

Tanmateix, poden assignar tasques relacionades amb el control de l'emergència a qualsevol persona de l'edifici respectant els tres supòsits anteriors.

El director del protocol i el cap d'emergències mai no poden assignar tasques que suposin un risc per a les persones.

En cas d'activació d'aquest protocol, totes les persones presents a l'edifici relacionades amb la UAB (professorat, PAS, estudiants, empreses concessionàries) queden supeditades i sota les ordres del director del protocol. Així mateix, han de seguir les instruccions que estableix aquest protocol totes les persones alienes a la UAB que siguin dins de l'edifici: personal de l'Hospital, proveïdors, visitants, pares d'alumnes, etc.

7.2 Activació del protocol

L'activació i desactivació del protocol correspon exclusivament al seu director.

Aquest protocol s'activa en els casos següents:

- Incendi o conat d'incendi.
- Amenaça de bomba.
- Fuita de gas o explosió interior.
- Pluja molt intensa.
- Nevada.
- Altres circumstàncies que suposin un risc per a les persones, els béns o el medi ambient.
- Si així ho ordena alguna autoritat competent de la UAB (director del pla d'autoprotecció general o cap d'emergències generals).
- Si això ho ordena alguna autoritat de protecció civil de l'Ajuntament de Badalona o dels plans especials de Catalunya.
- Durant els exercicis dels equips.
- Durant els simulacres d'emergència.

7.3 Accions en horari de 20,30 a 6, de 6 a 8, de 8 a 9, de 9 a 14,30 i de 14,30 a 20,30 hores.

En horari de 20,30 a 6 hores, només hi serà a l'edifici la persona de seguretat i vigilància.

De 6 a 8 hores, hi seran a l'edifici la persona de vigilància i la de la neteja.

En cas d'una emergència, la persona de vigilància serà el cap d'emergències. Si aquesta ho permet, trucarà al 112 (emergències generals) i al 935812525 (seguretat de la UAB) i demanarà l'ajuda que calqui.
Després abandonarà l'edifici.

En horari de 8 a 9, de 9 a 14,30 i de 14,30 a 20,30 hores, la persona del PAS present a l'edifici serà el cap d'emergències i a ella li corresponen les accions oportunes:
Trucarà al 112 (emergències generals) i al 935812525 (seguretat de la UAB) i demanarà l'ajuda que calqui.

Si cal desallotjar l'edifici, farà sonar el senyal acústic d'evacuació i reforçarà l'ordre amb la megafonia portàtil.

Un cop desallotjats la resta d'ocupants de l'edifici, el desallotjarà ella mateixa, esperarà les ajudes externes davant de la porta principal i impedirà que ningú dels evacuats no torni a entrar-hi.

Si cal confinar les persones, l'anunciarà per megafonia portàtil i se situarà al costat de l'entrada de l'edifici per impedir la sortida dels ocupants.

7.4 Accions en horari de 9 a 20,30 hores.

7.4.1 Accions generals per a tot tipus d'emergència

a) L'emergència es pot preveure

Possibilitat de condicions meteorològiques extremes a curt termini.

- ✓ El director del protocol activa la fase d'alerta.
- ✓ Es reuneix amb el cap d'emergències al centre de control.
- ✓ Posa en estat d'alerta els membres dels equips d'emergència i comprova que tots són a l'edifici.
- ✓ Els membres dels equips d'emergència romanen al seu lloc de treball i posen a l'abast l'equipament necessari: armilles identificatives, farmaciola, etc.
- ✓ Cap membre d'un equip d'emergència no pot sortir de l'edifici, llevat en cas de motius relacionats amb el control de l'emergència.
- ✓ La vida universitària continua amb normalitat.

b) S'inicia l'emergència o apareix sobtadament

- ✓ Si cal, el director del protocol l'activa i convoca urgentment el cap d'emergències al centre de control.
- ✓ Es duen a terme les accions corresponents, segons el tipus d'emergència, d'acord amb el punt 9.5
- ✓ Si cal l'evacuació, es fa sonar el senyal acústic i l'EAE coordina l'evacuació dels ocupants cap al punt exterior de reagrupament.
- ✓ Cal avisar el servei de seguretat del campus.

c) Evacuació

- ✓ En el cas de classes en el moment de l'emergència, el professor és el responsable de conduir els alumnes fins al lloc exterior segur.
- ✓ En primer lloc, han de desallotjar els estudiants, mentre que el personal de la UAB, pertanyi o no a equips d'emergència, ha de col·laborar en el desallotjament dels estudiants.

- ✓ Si hi ha personal no habitual de la UAB (proveïdors, visitants, etc.), el personal que els estigui atenent és l'encarregat de la seva correcta evacuació fins a un lloc segur.
- ✓ Es determinarà les persones encarregades d'evacuar les persones amb minusvalies
- ✓ Un cop hagin desallotjat els estudiants, ho faran la resta. L'EAE i el CSE seran els últims a desallotjar l'edifici, quan així ho ordeni el cap d'emergències de l'edifici.
- ✓ Es tancaran tots els focus de llum que no siguin imprescindibles.

d) Finalitza l'emergència

- ✓ El director del protocol és l'única persona que pot decretar la finalització de l'estat d'emergència i la tornada a la normalitat.
- ✓ Si hi han intervingut ajuts externs (bombers, policia, assistència sanitària), la decisió de finalitzar l'estat d'emergència s'ha de prendre després d'escoltar els informes dels professionals externs.
- ✓ En finalitzar l'emergència, cal avaluar-la i redactar-ne un informe. En l'avaluació participaran els membres del CSE, els membres dels equips d'emergència i els responsables de les forces externes que hi hagin intervingut. L'informe escrit s'ha de remetre al Comitè de Seguretat i Salut per al seu coneixement i al Servei de Prevenció i de Medi Ambient perquè en tingui constància i l'arxivi.

7.4.2 Accions específiques segons el tipus d'emergència

a) Incendi

- ✓ El cap d'emergències avalua l'emergència i pren les decisions oportunes.
- ✓ Si és possible, s'intenta extingir el foc amb els mitjans manuals.
- ✓ Si l'extinció no és possible, es dona avis a bombers i s'ordena l'evacuació.
- ✓ L'EAE ha de procurar que els accessos a l'edifici estiguin lliures per als vehicles d'emergència.

b) Incendi forestal

- ✓ El cap d'emergències avalua l'emergència
- ✓ Es dona avis al bombers
- ✓ Si és possible, no hi ha risc en les sortides i no significa un entrebanc per a l'actuació dels equips externs, s'ordena l'evacuació de les persones. En cas contrari, s'ordenarà el confinament fins a la finalització de l'estat d'emergència.
- ✓ Si s'ordena confinament, l'EAE impedirà que els confinats surtin fora de l'edifici.
- ✓ Se seguiran sempre les consignes dels bombers.

c) Amenaça de bomba o paquet sospitós

- ✓ Cal avisar els tècnics en desencebament d'explosius (TEDAX) i seguir les seves instruccions.
- ✓ El CSE ha d'ordenar l'evacuació immediata i total de l'edifici.
- ✓ El CSE ha de traslladar el centre del control a l'exterior de l'edifici.
- ✓ Es recomanarà per megafonia portàtil que s'agafin paquets, bosses i altres objectes personals.
- ✓ L'EAE ha d'obrir portes i finestres per minimitzar els efectes d'una possible explosió.
- ✓ El CSE ha d'ordenar a l'EAE que no hi hagi concentració de persones a una distància inferior a dues vegades l'alçària de l'edifici.

- ✓ Així mateix, l'EAE ha d'impedir que algú es pugui acostar a l'edifici a menys de la distància assenyalada.
- ✓ L'EAE ha de romandre al costat dels evacuats en l'espera de noves ordres.
- ✓ En arribar els TEDAX, els equips d'emergència s'han de posar a les seves ordres, i els han d'informar i ajudar en el que sigui necessari.

d) Pluja molt intensa

- ✓ Cal ordenar el confinament a l'interior de l'edifici i l'EAE ha de controlar que ningú no surti de l'edifici o de les zones assenyalades.
- ✓ El CSE ha d'ordenar a l'EPI el tancament de portes, finestres i de qualsevol altra obertura exterior de l'edifici.
- ✓ S'han de desconnectar els aparells elèctrics que no siguin imprescindibles.

e) Fuita de gas o explosió interior

- ✓ El CSE ha d'ordenar l'evacuació immediata i total de l'edifici.
- ✓ El CSE ha de traslladar el centre del control a l'exterior de l'edifici.
- ✓ El CSE ha d'avisar els bombers.
- ✓ El CSE ha d'avisar la unitat de manteniment de la UAB.
- ✓ Cal desconnectar tots els aparells elèctrics, si és possible.
- ✓ Cal seguir les consignes d'actuació dels bombers i dels tècnics de l'Àrea d'Arquitectura i d'Urbanisme.

f) Nevada

- ✓ Cal evacuar l'edifici.
- ✓ Cal mantenir encesa la calefacció de l'edifici, a nivell mínim, per a evitar congelacions de canonades i altres danys.
- ✓ L'EPI ha de desconnectar els aparells elèctrics que no siguin imprescindibles.
- ✓ Si hi ha riscos de congelació per a les conduccions d'aigua, cal deixar obertes lleugerament algunes aixetes.

8. Implantació del protocol

La implantació d'aquest protocol s'ha de dur a terme seguint les línies establertes pel pla d'autoprotecció general de la UAB, del que n'és un apèndix.

El programa de la implantació el constitueixen, els punts següents:

- a) Divulgació del protocol entre les persones que ocupen, de forma ordinària, l'edifici
- b) Divulgació de les consignes d'actuació entre les persones que ocupen l'edifici sigui de forma ordinària o temporal.
- c) Publicació del protocol en la pàgina web de l'Escola
- d) Nomenament dels equips d'emergència
- e) Formació dels equips d'emergència
- f) Manteniment del protocol
- g) Simulacres

9. Telèfons d'emergència

El llistat de telèfons d'emergència ha d'estar de forma visible al costat del telèfon de la Consergeria de l'edifici.

El cap d'emergències i els seus suplents han de tenir una còpia del llistat de telèfons d'emergència al calaix de la seva taula.

El cap d'emergències i els seus suplents també han de tenir al calaix de la seva taula el llistat dels telèfons dels membres dels equips d'emergència.

Telèfons d'emergència	
Seguretat del campus	93 581 2525
Oficina Serveis de Prevenció (Campus)	93 581 1950
Servei Assistencial de Salut (Campus)	93 581 1800
Director del protocol - telèfon de l'edifici	93 497 8605
Director del protocol – telèfon-	93 465 1200 (ext. 3570)
Cap d'emergències – telèfon de l'edifici	93 497 8606
Cap d'emergències – telèfon mòbil	665 088 452
Administració de centre (Campus)	93581 1023
Hospital Germans Trias - centraleta	93465 1200
Emergències generals	112
Urgències sanitàries	061
Urgències Aigües de Barcelona	900 700 720
Urgències Gas Natural	900 760 760
Urgències FECSA	900 770 077

10. Plànols de l'edifici

Els plànols que s'annexen són el següents:

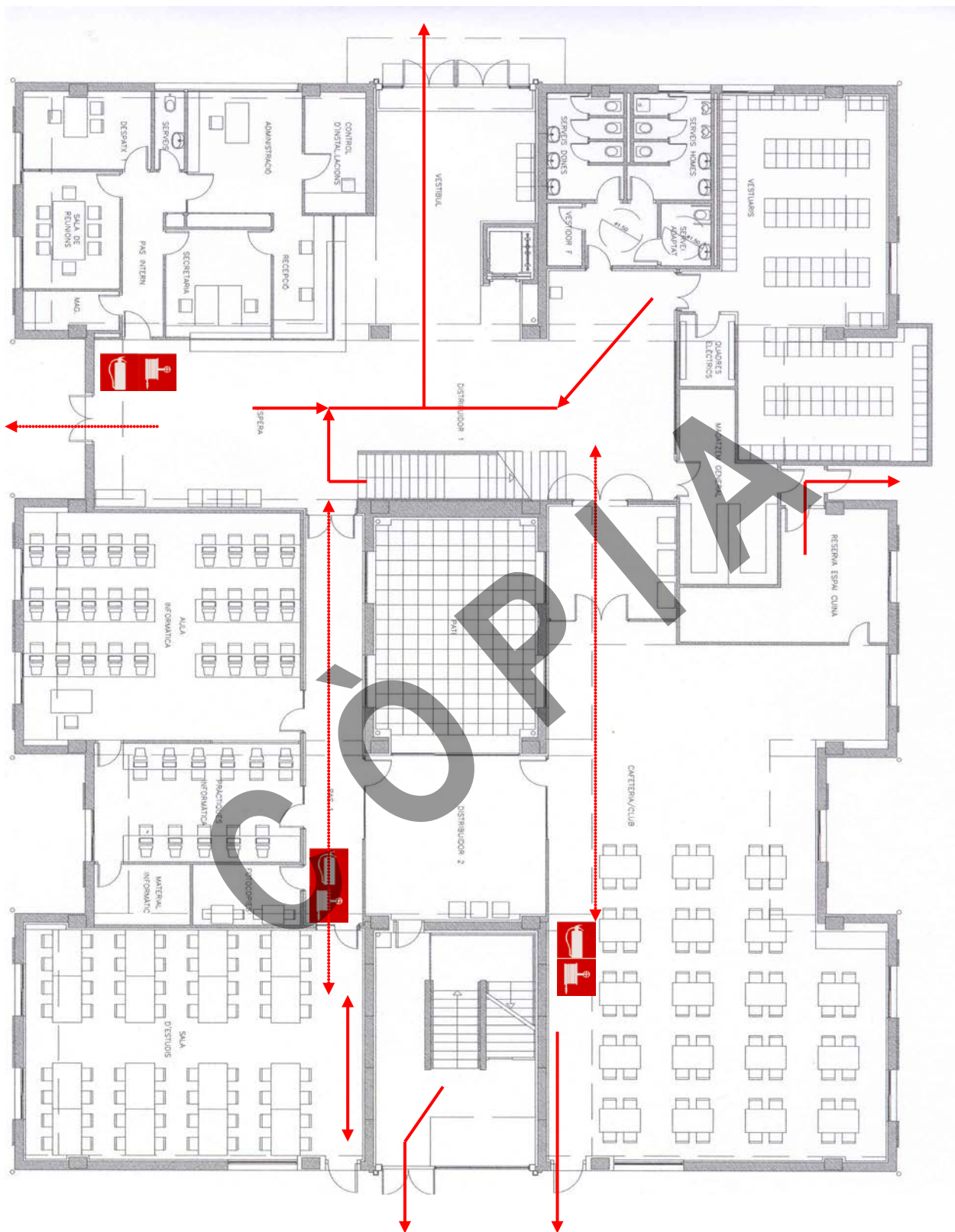
1. Planta baixa
2. Planta primera
3. Planta segona

Al plànols que s'annexen, s'han fet constar:

- ✓ Els recorreguts d'evacuació cap a l'exterior.
- ✓ Els recorreguts d'evacuació alternatius.
- ✓ La ubicació dels extintors.
- ✓ La ubicació de les mànegues.

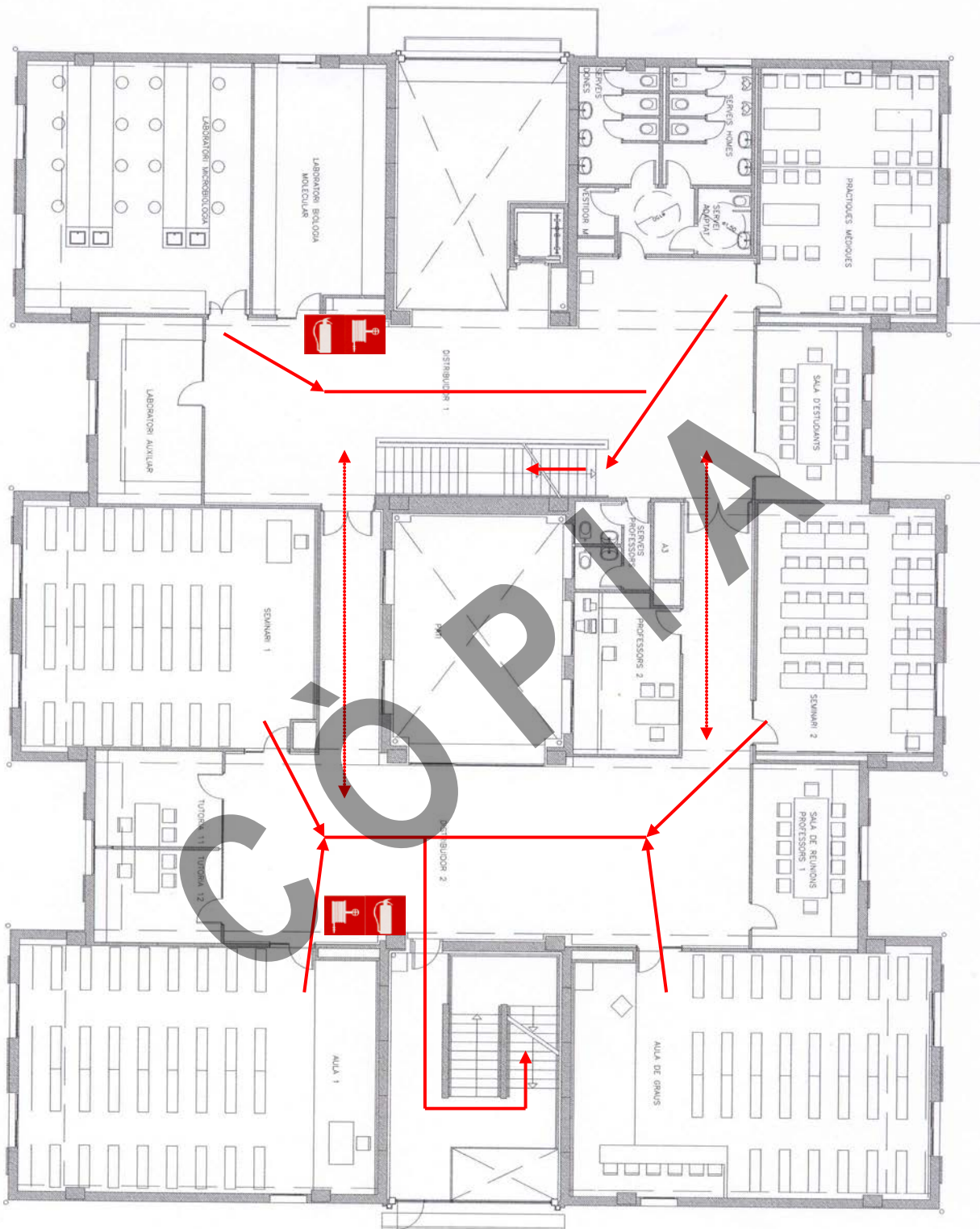
CÒPIA

PLANTA BAIXA

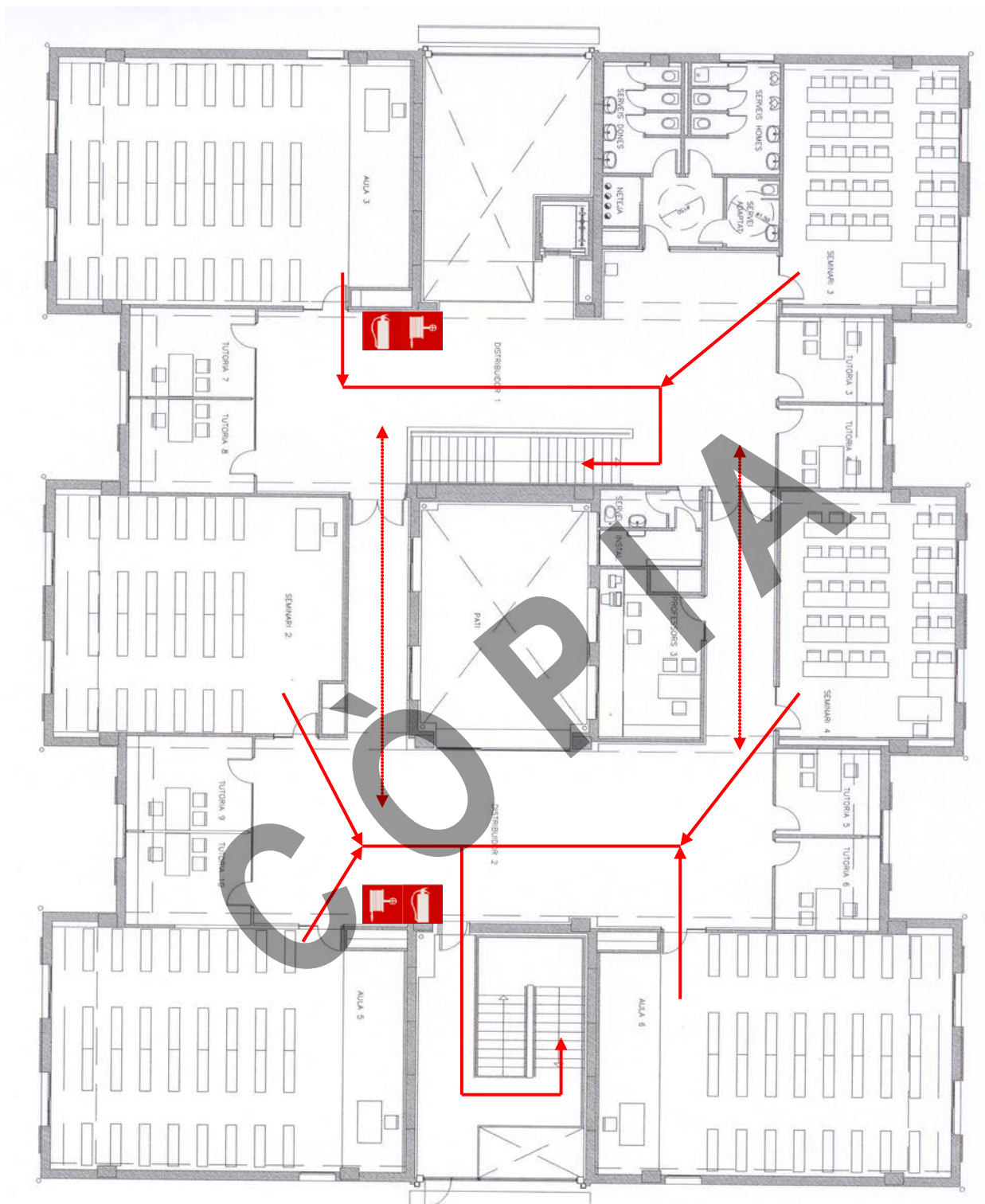


- Recorreguts d'evacuació
- ⋯→ Recorreguts alternatius

PLANTA PRIMERA



PLANTA SEGONA



11. Aprovació del protocol

S'aprova aquest protocol, que consta de 24 pàgines numerades correlativament de l'1 al 24 i està adaptat al campus de Badalona de la Universitat Autònoma de Barcelona

Badalona, 3 de setembre de 2013

El coordinador



Signat: Benjamí Oller Sales

L'administradora de centre



Signat: Rosa Fedi

CÒPIA