



Universitat Autònoma de Barcelona
Servei de Biblioteques

Pla General de la Col·lecció

Aprovat per la Comissió d'Investigació del 13 de juliol de 2005

Bellaterra, juliol de 2005

1.	<i>Objectius</i>	2
2.	<i>Destinataris</i>	2
3.	<i>La col·lecció</i>	2
3.1	Fons local de la UAB	3
3.2	Fons especials	3
3.3	Marc cooperatiu	3
4.	<i>Desenvolupament de la col·lecció</i>	4
4.1.	Responsabilitat de la selecció i aprovació de la despesa	4
4.2.	Criteris de selecció	5
4.2.1.	Generals	5
4.2.2.	Específics	5
4.2.3.	Segons tipologia	6
4.3.	Finançament	7
4.4.	Vies d'adquisició	8
5.	<i>Política de preservació, emmagatzematge i retirada</i>	9
6.	<i>Plans de col·lecció generals i específics</i>	9
7.	<i>Seguiment i revisió dels plans de col·lecció</i>	10
A.	<i>Annexos</i>	12
I.	Recomanacions quantitatives referents al desenvolupament de la col·lecció del Servei de Biblioteques UAB	12
II.	Comparatives nacionals i internacionals	13
III.	Evolució de l'ús de la col·lecció a la UAB	14

El Servei de Biblioteques UAB, en compliment de la seva missió de garantir la informació documental necessària per tal que la institució universitària pugui assolir els seus objectius: la docència, la discència, la investigació i l'extensió universitària, ha considerat convenient l'elaboració i difusió del seu Pla Director de la Col·lecció on s'estableix el marc per a un desenvolupament harmoniós dels fons propis.

La missió del Servei de Biblioteques s'acompleix a través de biblioteques temàtiques i territorials tal com queda definit en el seu Reglament.

1. Objectius

Establir un marc de referència on es defineixin els criteris generals de gestió – que inclou la selecció, l'adquisició, la preservació, l'avaluació i la retirada – dels fons bibliogràfics que requereix la comunitat universitària UAB.

Donar pautes per desenvolupar els diferents plans generals de les col·leccions de cadascuna de les biblioteques que formen part del Servei de Biblioteques UAB i els diversos plans de col·lecció específics i/o temàtics que siguin necessaris.

2. Destinataris

Aquest document s'adreça de forma específica als òrgans de govern dels diferents àmbits de la Universitat Autònoma de Barcelona, al personal acadèmic i al personal bibliotecari amb responsabilitats en el desenvolupament i manteniment de la col·lecció de les biblioteques UAB i, en general, a tota la comunitat universitària.

Es pretén així mateix donar a conèixer al públic en general, la política seguida per part del Servei de Biblioteques UAB pel que fa a la seva col·lecció documental.

3. La col·lecció

La col·lecció comprèn tots els fons bibliogràfics i documentals de la UAB, independentment del suport material, del lloc on siguin dipositats o de la partida pressupostària mitjançant la qual hagin estat adquirits.

Les següents línies d'actuació guiaran la gestió de la col·lecció:

- L'adequació als plans d'estudi dels centres de la UAB
- L'adequació a les línies de recerca de la UAB
- La col·laboració dins d'un marc cooperatiu
- L'acompliment de les funcions suprauniversitàries
- El coneixement del fons existent a les diferents biblioteques de la UAB

La col·lecció ha de ser suficient per a donar suport als programes acadèmics i prou flexible per adaptar-se a les modificacions que s'hi vagin produint.

Es tindrà molt en compte el canvi substancial introduït per les tecnologies que permeten l'accés al document en el punt de treball de l'usuari, donant prioritats sempre que sigui possible a aquesta modalitat d'accés.

3.1 Fons local de la UAB

Fons de publicacions de la pròpia universitat, fons que fan referència a la UAB i tesis presentades a la UAB, gestionats per la Biblioteca de Comunicació i Hemeroteca General d'acord amb el que disposa el Reglament del Servei de Biblioteques, art. 7.

3.2 Fons especials

El Servei de Biblioteques UAB disposa de col·leccions especials que estaran sotmeses a criteris de selecció i objectius específics.

➤ **Cartoteca General**

Col·lecció especialitzada en documentació geogràfica: cartografia i fotografia aèria en especial.

➤ **Hemeroteca General**

Col·lecció de premsa i revistes d'informació general, d'abast nacional, local i internacional, gestionada per la Biblioteca de Comunicació i Hemeroteca General.

➤ **Reserva**

Col·lecció de fons bibliogràfics i documentals de la universitat anteriors a l'any 1801, gestionada per la Biblioteca de Comunicació i Hemeroteca General d'acord amb el Reglament del Servei de Biblioteques, art. 7. Excepcionalment es podrà acordar que alguns documents de reserva formin part de les col·leccions d'altres biblioteques.

➤ **Col·leccions especials de les diferents biblioteques**

Les biblioteques disposen d'altres col·leccions d'especial rellevància fruit de la seva història, d'acords amb els usuaris, convenis, dipòsits i donatius i que són d'utilitat per a la recerca i la docència de la universitat. Cada biblioteca farà constar de quines col·leccions especials disposa en el seu pla general de col·lecció.

3.3 Marc cooperatiu

El treball cooperatiu a través de consorcis i de convenis amb altres universitats i institucions ha de permetre al Servei de Biblioteques UAB donar un millor servei a la pròpia comunitat, augmentant els fons disponibles i optimitzant els recursos al seu abast.

Algunes àrees específiques de col·laboració:

Adquisició de recursos digitals

- Llicències recursos externs

- Bases de dades locals
- Compartir col·leccions a través de condicions especials en determinats serveis
- Préstec in situ
- Préstec interbibliotecari
- Difusió de la producció bibliogràfica i documental pròpia de la universitat
- Base de dades de sumaris electrònics
- Servidor-repositori de revistes electròniques catalanes
- Gestió de fons d'ús poc freqüent
- Magatzem compartit

4. Desenvolupament de la col·lecció

La selecció dels fons que han de passar a formar part de la col·lecció és un procés col·laboratiu entre personal acadèmic i personal tècnic per tal de garantir que s'aconsegueix el nivell òptim de resultats amb els recursos econòmics disponibles.

Els coordinadors de biblioteca, juntament amb personal bibliotecari, vetllaran perquè no es produeixen desequilibris no volguts pel que fa a la col·lecció.

4.1. Responsabilitat de la selecció i aprovació de la despesa

Segons la font de finançament i d'administració dels pressupostos:

- Pel que fa a les adquisicions consorciades i aquelles que interessin al conjunt de la universitat, el Vicerector d'Investigació aprova a proposta de la Direcció del Servei de Biblioteques.
- Pel que fa a subscripcions centralitzades, aprova la Comissió d'Investigació, a proposta dels centres, departaments i/o biblioteques.
- Pel que fa als pressupostos dels centres, aprova el degà, a proposta del personal acadèmic del centre i/o de la biblioteca.
- Pel que fa als pressupostos dels departaments, aprova el director del departament, a proposta del personal acadèmic del departament i/o de la biblioteca.
- Pel que fa a subvencions específiques de projectes de recerca i de convenis, aprova el responsable del projecte a proposta dels membres del projecte.
- Pel que fa als pressupostos distribuïts pel Vicerectorat o els centres a les diferents biblioteques, aprova el cap i/o coordinador de Biblioteca a proposta de la biblioteca i/o del personal acadèmic.
- Pel que fa al pressupost específic ordinari per a adquisicions bibliogràfiques, aprova el cap i/o coordinador de Biblioteca a proposta de la biblioteca i/o del personal acadèmic.

En tots els casos seran assistits pel personal tècnic del Servei de Biblioteques sota la coordinació del gestor de la col·lecció o cap de de Biblioteca en cadascun dels seus centres.

4.2. Criteris de selecció

4.2.1. Generals

Les decisions respecte a la selecció de fons es regiran pels següents criteris generals que s'entenen complementaris entre si:

- Valor del contingut
- Nivell del tractament temàtic
- Adequació a la col·lecció actual
- Prestigi de l'autor i de l'editor
- Ús de fons crítiques
- Demandes concretes per part dels usuaris (desiderates)
- Previsió d'ús d'acord amb els plans d'estudi i les línies de recerca
- Disponibilitat de finançament
- Evitació de duplicats innecessaris
- Disponibilitat en altres institucions pròximes amb conveni amb la UAB

4.2.2. Específics

➤ Fons actuals i fons històrics

El manteniment d'una col·lecció actualitzada i vigent és essencial per dur a terme una docència i una recerca de qualitat. Així doncs es prioritzarà l'adquisició de fons actuals i la renovació de les versions de fons existents i d'ús molt freqüent.

Els fons històrics d'interès per a la recerca es mantindran dins la col·lecció encara que per optimitzar els recursos disponibles es podran disposar en espais d'accés tancat i en suports electrònics fora de línia quan el seu ús esporàdic així ho aconselli.

Fons històrics d'especial interès per a alguna línia de recerca oberta o com a patrimoni podran ser adquirits i disposats en col·leccions específiques i, si cal, en situació de reserva.

➤ Llengua

Les llengües d'ús majoritari en la docència i en la recerca tindran rang preferent en la selecció de materials a adquirir.

Tanmateix qualsevol altra llengua estarà representada d'acord amb les necessitats dels estudis i de la recerca dels diferents àmbits.

➤ Suport o format

Sempre que el document estigui disponible en diferents suports i formats, es tindran en compte les següents variables, per ordre de prioritat:

1. facilitat d'ús (accés i consulta)
2. cost
3. facilitat de conservació (i emmagatzematge)

1. Pel que fa a l'accés, es prioritzarà l'adquisició de versions en línia.

2. El cost es refereix tant a la despesa directa de l'adquisició del document com als costos afegits de processament i d'integració en la col·lecció.

3. La facilitat de conservació es valorarà des del moment de l'adquisició i es prioritzaran els suports durables, els programaris de consulta d'ús comú i els formats estàndard de documents digitals.

4.2.3. Segons tipologia

➤ Recerca

El responsable principal de selecció de documents per a la recerca és el personal investigador.

Les biblioteques donaran suport als diferents àmbits de recerca, d'acord amb el que es concreti en els plans específics i/o temàtics.

○ Monografies

Cal garantir la col·lecció essencial (core) d'obres de referència.

○ Revistes científiques

Cal garantir una col·lecció essencial (core) de subscripcions en cada àmbit principal de recerca.

○ Bases de dades

Cal garantir una col·lecció essencial (core) de subscripcions en cada àmbit principal de recerca.

○ Documents de treball i pre-prints

Es col·laborarà amb els departaments per tal de mantenir les col·leccions de documents de treball propis i adquirir o donar accés als d'altres institucions.

○ Altres materials

Patents, informes tècnics, i altres que siguin necessaris per a donar suport a les diferents línies de recerca de la universitat.

➤ Docència

El personal acadèmic farà conèixer a les biblioteques la bibliografia recomanada de cada assignatura, de manera que aquestes puguin posar a disposició dels estudiants aquest material, o bé, assenyalar-ne la mancança i proposar la seva adquisició. Els coordinadors de titulació i/o biblioteca vetllaran perquè aquest circuit es faci efectiu.

○ Bibliografia recomanada

Es vetllarà perquè els estudiants disposin de la bibliografia recomanada esmentada en els programes de curs de cada assignatura com a mínim amb un exemplar. Cada biblioteca establirà en el seu propi pla general de col·lecció, el número d'exemplars que serien idonis en funció del nombre, la tipologia d'alumnes i del grau de consulta, i al qual procurarà adaptar-se segons la disponibilitat econòmica.

- Bibliografia complementària
S'adquirirà la bibliografia complementària de cada assignatura en funció de les disponibilitats econòmiques.

- Materials docents
Es col·laborarà amb el personal acadèmic per tal de mantenir el fons de recursos docents que aquests posin a l'abast de l'alumnat i per ampliar les disponibilitats amb els recursos d'altres centres i institucions.

- Altres materials
D'acord amb la legalitat vigent i la disponibilitat de recursos es recopilaran altres tipus de material prioritzant i/o potenciant, dins de la universitat, l'edició digital d'aquests documents.

➤ **Informació general**

Es donarà cobertura a les necessitats més genèriques d'informació general o multidisciplinària que no depenen directament de cap departament, centre, ni línia de recerca així com d'obres de referència especialitzades i bibliografia bàsica sobre temes d'actualitat. Els gestors de col·lecció i caps de biblioteca vetllaran perquè això es dugui a terme.

- Obres de referència
S'adquiriran les obres de referència generals de cada àrea temàtica.

- Premsa
Es procurarà tenir accés a una col·lecció de premsa bàsica per a tota la comunitat universitària

- Recursos per a l'autoaprenentatge
Es col·laborarà per tal de facilitar al màxim l'autoaprenentatge per part de la comunitat universitària d'acord amb les directrius de la declaració de Bolonya sobre la creació de l'Espai Europeu d'Educació Superior.

4.3. Finançament

La Universitat Autònoma de Barcelona destina part de diferents partides pressupostàries al finançament de les adquisicions bibliogràfiques i documentals amb destinació a les biblioteques.

Entre els recursos possibles hi trobem:

- Pressupostos centralitzats per subscripcions pròpies i consorciades
- Pressupostos de funcionament de les diferents biblioteques
- Pressupostos dels departaments
- Pressupostos dels centres i instituts
- Ajuts específics per a projectes, convenis, contractes, etc. Tant aconseguits localment com a través de consorcis externs.

Cal una revisió regular d'aquests pressupostos per tal d'assegurar que es compleixen els objectius respecte a la col·lecció i que no es produeixen mancances greus en cap àrea de coneixement. Aquesta revisió es durà terme d'acord amb el que estableix el Reglament del Servei de Biblioteques art. 39.

La universitat, en el moment de crear nous estudis, tant de grau com de postgrau, tindrà en compte el requeriment de disposar d'una dotació econòmica suficient per a la formació paral·lela d'una col·lecció bàsica inicial de suport a la docència.

L'assignació dels pressupostos de funcionament de les diferents biblioteques ha de permetre dedicar recursos al manteniment de la col·lecció de referència, la bibliografia recomanada a les titulacions i la col·lecció bàsica d'interès general.

4.4. Vies d'adquisició

S'utilitzaran totes les vies d'adquisició procurant obtenir sempre les millors condicions, tant econòmiques com d'accés i disponibilitat. A l'hora de valorar els costos es tindran en compte també els indirectes.

➤ Compra

És la forma principal d'adquisició de monografies i altres materials. Es donarà prioritat als proveïdors homologats i se seguiran les normatives de tramitació vigents a la universitat.

➤ Llicència

És una modalitat d'adquisició per la qual es contracta el dret a un ús temporal de determinat material.

El Director del Servei de Biblioteques serà el signant de les llicències.

➤ Intercanvi

Es farà una política activa d'intercanvi de les publicacions de la UAB amb altres publicacions d'interès per tal d'aconseguir dos objectius de gran importància:

- Una major difusió de les publicacions pròpies
- Una reducció de costos d'adquisició de fons documentals.

Es tindran en compte els costos associats de processament i de conservació.

➤ Donatiu

Els donatius s'acceptaran sempre que siguin prèviament analitzats i compleixin els criteris habituals de selecció. Es tindran en compte els costos associats de processament i de conservació.

En cas d'estar sotmesos a condicions especials, caldrà que siguin acceptats per la Comissió d'usuaris corresponent.

➤ Dipòsit

És una modalitat d'adquisició excepcional per la qual s'acorda el dret a un ús temporal de determinat material. El material s'emmagatzema a la pròpia universitat. Es tindran en compte els costos associats de processament i de conservació.

Caldrà que siguin acceptats per la Comissió d'usuaris corresponent d'acord amb el que disposa el Reglament del Servei de Biblioteques, disp. add. 1.

➤ **Accés lliure a Internet**

Els recursos disponibles en lliure accés a Internet entraran a formar part de la col·lecció a través d'enllaços des del catàleg i/o des de les pàgines web de recursos i altres bases de dades per àrees, prèvia superació del procés de selecció per part del personal tècnic de les biblioteques.

Es farà el seguiment regular de la seva disponibilitat però no se'n podrà garantir l'accés continuat.

5. Política de preservació, emmagatzematge i retirada

La gestió de la col·lecció requereix establir criteris de preservació, emmagatzematge i retirada des del mateix inici de l'adquisició dels materials. Per les diferents tipologies s'establiran aquests criteris d'acord amb les necessitats de docència i recerca de la universitat i tenint en compte la possibilitat de cooperació amb altres universitats i institucions en aquest àmbit.

El Servei de Biblioteques destinarà una part dels seus recursos de manteniment a la conservació de les col·leccions de reserva, del fons local UAB i de la col·lecció digital local.

Cada biblioteca destinarà una part dels seus recursos de manteniment a la conservació en bon estat dels fons impresos i en altres suports físics d'acord amb els criteris de preservació establerts en cada pla general i/o específic de col·lecció i també a la reposició de fons malmesos necessaris per a la docència i la recerca.

La retirada dels fons, tal i com està establert a les *Pautes de baixa de documents* del Servei de Biblioteques, es farà segons els criteris:

- Obsolescència
- Duplicats innecessaris
- Versions alternatives més útils
- Deteriorament del suport físic

Així mateix se seguiran les indicacions del personal acadèmic en relació a la bibliografia que cal retirar.

6. Plans de col·lecció generals i específics

Les biblioteques elaboraran un pla general de la seva col·lecció i els plans específics i/o temàtics que considerin necessaris per tal de contribuir al compliment efectiu dels objectius d'aquest Pla Director de la Col·lecció.

Els plans específics i/o temàtics podran ser realitzats conjuntament per diverses biblioteques per indicació del Director o amb la seva autorització prèvia.

Els plans generals de col·lecció de cada biblioteca i els plans específics i/o temàtics s'elaboraran atenent les necessitats i indicacions del personal acadèmic de cada àmbit i seguiran una mateixa estructura bàsica:

- ✓ Objectius
- ✓ Usuaris
- ✓ Col·lecció
 - Col·lecció local
 - Col·leccions especials
 - Altres col·leccions (a la UAB, fora de la UAB)
 - Col·leccions digitals
- ✓ Desenvolupament de la col·lecció
 - Responsabilitats de selecció
 - Criteris de selecció
 - Pressupostos
 - Vies d'adquisició
- ✓ Preservació, emmagatzematge i retirada i avaluació de la col·lecció
 - Organització del fons
 - Duplicats i reposicions
 - Preservació
 - Emmagatzematge i retirada
 - Avaluació
- ✓ Avaluació i revisió del pla de col·lecció

Durant els primers cinc anys es portarà a terme una avaluació per àrees temàtiques de la cobertura actual de la col·lecció respecte als programes acadèmics vigents i de l'impacte que pot suposar l'adaptació al nou Espai Europeu d'Educació Superior.

7. Seguiment i revisió dels plans de col·lecció

Tant el Pla Director de la Col·lecció com els plans generals de cada biblioteca i els diversos plans específics i/o temàtics han d'estar sotmesos regularment a seguiment i revisió per tal de mantenir-los actualitzats a mesura que canvien els plans d'estudi i que evolucionen la docència i la recerca de la universitat.

El seguiment de tots els plans es farà periòdicament, d'acord amb els indicadors establerts en cada pla.

La revisió del Pla Director de la Col·lecció es farà cada cinc anys. La periodicitat de revisió dels plans generals de col·lecció i dels plans específics i/o temàtics quedarà fixada en cada pla.

En casos excepcionals i a petició dels respectius responsables es podran efectuar revisions extraordinàries.

➤ **Indicadors**

Es farà atenció als punts següents:

- Satisfacció dels usuaris de l'àrea implicada (enquesta)
- Índex de cobertura de la bibliografia recomanada de les assignatures
- Ús de la col·lecció
- Despesa en noves adquisicions

➤ **Responsabilitat de l'aprovació**

Es responsabilitzaran d'aprovar els diferents plans:

- Pla General de la Col·lecció
 - Comissió d'Investigació, previ informe de la Comissió General d'Usuaris del Servei de Biblioteques
- Plans específics que afectin un conjunt de biblioteques
 - Direcció del Servei de Biblioteques, previ informe de les comissions d'usuaris corresponents
- Pla general de cada Biblioteca UAB
 - Direcció del Servei de Biblioteques, previ informe de la Comissió d'Usuaris de la biblioteca corresponent
- Plans específics i/o temàtics de biblioteca
 - Comissió d'Usuaris, a proposta del cap de Biblioteca

➤ **Difusió dels plans de col·lecció**

Tots els plans seran fets públics a través de les pàgines web del Servei de Biblioteques.

A. Annexos

I. Recomanacions quantitatives referents al desenvolupament de la col·lecció del Servei de Biblioteques UAB

D'acord amb l'evolució històrica del fons bibliogràfic i documental de la universitat¹ i per mantenir-se dins dels estàndards nacionals i internacionals (vegeu annex 2), cal que la universitat adopti les mesures adequades per a garantir el següent nivell d'increment i renovació anual del fons:

Monografies

Adquirir entre 40.000 i 45.000 volums. D'aquesta quantitat, les compres representaran entre 20.000 i 25.000 volums, els donatius entre 15.000 i 20.000 volums i els intercanvis entre 2.000 i 3.000 volums. S'entén que les obres monogràfiques poden ésser en qualsevol suport.

Subscripcions

Mantenir una col·lecció viva (en curs de recepció) d'entre 17.000 i 20.000 títols en qualsevol suport. Incrementar les subscripcions en format electrònic. Cobrir les mancances temàtiques que es detectin. Subscriure nous títols selectivament.

Bases de dades

Mantenir el nombre de 400 títols aproximadament actualment disponibles. Cobrir les mancances temàtiques detectades. Subscriure nous productes selectivament.

Altres materials documentals

Desenvolupar les col·leccions d'àudio-visuals, mapes, materials d'autoaprenentatge, col·leccions especials, etc. d'acord amb els criteris quantitius dels plans de col·lecció.

¹ Revisat en el document *Dades sobre adquisicions bibliogràfiques i documentals*, elaborat anualment pel Servei de Biblioteques

II. Comparatives nacionals i internacionals

Col·leccions

2003 (comparativa)	UAB 2003	Mitjana Rebiun 2003	Mitjana ARL 2002-03	Mitjana ACRL 2003	Mitjana ASIBU 2002	Mitjana SCONUL 2001-02
Usuaris potencials	46.422	28.419	22.417	8.791	16.085	
Volums disponibles	889.550	501.982	3.054.075	525.070	237.759	
Volums/usuari	19,16	17,66	136,24	59,73	14,78	52,00
Volums ingressats	31.312	22.716	70.097	12.779	8.560	
Volums ingressats/usuari	0,67	0,80	3,13	1,45	0,53	1,5
Volums comprats	13.233	14.528	35.577	7.251	6.940	
Volums comprats/usuari	0,29	0,51	1,59	0,82	0,43	n/a
Revistes vives	16.475	3.956	29.311	5.859	1.189	
Revistes vives/usuari	0,35	0,14	1,31	0,67	0,07	0,61
Revistes vives pagament	9.045	2.260	21.193	4.345	986	
Revistes vives pagament/usuari	0,19	0,08	0,95	0,49	0,06	n/a

Fonts d'informació

UAB *Memòria del Servei de Biblioteques* <http://www.bib.uab.es/pub/memoriaSBUAB/index.html>

Rebiun *Anuaris estadístics* <http://biblioteca.upc.es/Rebiun/nova/publicaciones/publicaciones.asp>
(Estadístiques de la Red de Bibliotecas Universitarias de Espanya). Les subscripcions de revistes només inclouen les versions impreses.

ACRL *Academic Library Statistics* <http://www.ala.org/ala/acrl/acrlpubs/acadlibrarystats/academiclibrary.htm>
(Associació de College & Research Libraries que pertany a l'associació de biblioteques americanes (ALA))

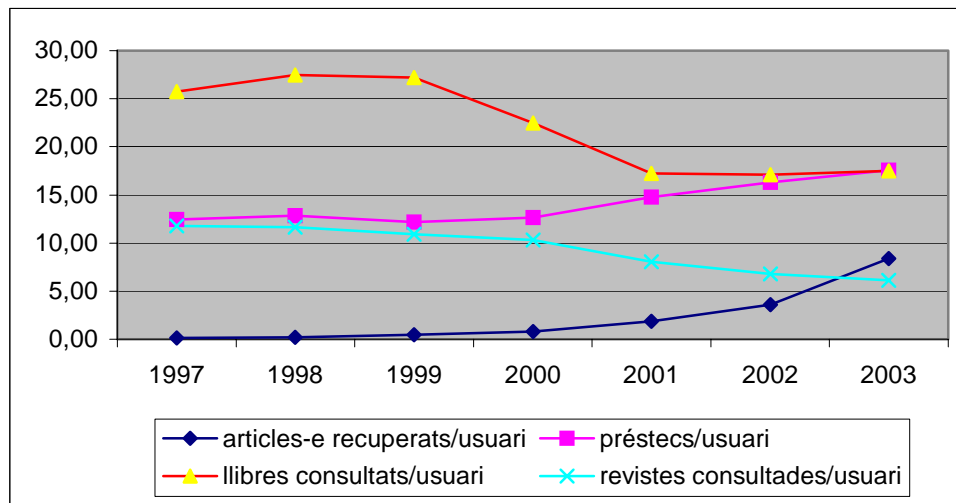
ARL *Statistics 2002-03* <http://www.arl.org/stats/>
(Associació de biblioteques de recerca dels Estats Units)

ASIBU *Les bibliothèques universitaires en chiffres* <http://www.sup.adc.education.fr/asibu/>
(Aplicació estadística de les biblioteques universitàries de França)

SCONUL *Annual Library Statistics 2001-2002*. <http://www.sconul.ac.uk/>
(Associació de biblioteques nacionals i universitàries del Regne Unit i Irlanda)

III. Evolució de l'ús de la col·lecció a la UAB

Ús de la col·lecció física i digital 1997-2003 a la UAB



	1997	1998	1999	2000	2001	2002	2003
Usuaris potencials	38.428	38.480	39.548	39.204	39.603	40.208	38.984
Articles recuperats	4.918	8.446	17.836	32.297	74.234	143.908	327.215
art.rec./usuari	0,13	0,22	0,45	0,82	1,87	3,58	8,39
<i>Comparativa amb la col·lecció física</i>							
Préstecs	477.809	494.778	481.881	495.303	585.288	654.627	683.723
préstecs/usuari	12,43	12,86	12,18	12,63	14,78	16,28	17,54
Consulta llibres a sala	988.394	1.057.172	1.076.200	880.479	682.232	687.004	682.865
consulta llibres/usuari	25,72	27,47	27,21	22,46	17,23	17,09	17,52
Consulta revistes a sala	451.576	447.072	432.387	403.475	320.119	272.642	237.741
consulta revistes/usuari	11,75	11,62	10,93	10,29	8,08	6,78	6,10

Usuaris potencials= estudiants 1r, 2n cicles + doctorands + personal acadèmic. Exclosos els màsters, etc.

Dades d'usuaris extretes de la *Memòria del curs acadèmic UAB*

Dades d'ús dels documents extretes de la *Memòria del Servei de Biblioteques UAB*