

MEMÒRIA

Curs 2000-2001

Entitats
Col·laboradores



ESCOLA DE PREVENCIÓ I SEGURETAT INTEGRAL

L'Escola de Prevenció i Seguretat Integral neix de la necessitat de crear uns estudis de nivell universitari en l'àmbit de la prevenció i la seguretat, entenent el terme seguretat en un sentit ampli que superi els límits de la formació professional tradicional.

Podem constatar en l'àmbit de la seguretat una **triple mancança**:

- A) **No existeix una oferta estable i sòlida de formació** de nivell universitari en aquesta matèria. Cal fomentar l'aparició d'experts en seguretat integral de nivell universitari que puguin desenvolupar la seva tasca en un mercat emergent, el de la seguretat, que es configura com un tot integral en la gestió de la producció i de la gestió dels serveis.
- B) **No existeix gairebé investigació en el camp universitari en l'àmbit de la prevenció i la seguretat** tota vegada que els professionals que s'hi impliquen ho fan en àrees materials d'altres titulacions. Aquest panorama configura un greu dèficit per a un sistema que pretén organitzar la seguretat integral superant el discurs tradicional, cosa que requereix, entre d'altres, l'estudi aprofundit de tots els aspectes que s'hi relacionen i la recerca de solucions i tècniques positives.
- C) **D'altra banda la formació dels professionals de la seguretat**

integral en l'àmbit de les empreses privades es troba també dispersa en diferents itineraris sense una mínima concepció global que possibiliti disposar de professionals formats en un concepte integral de seguretat.

La seguretat integral i la prevenció comprenen una pluralitat d'aspectes i àmbits que han estat declarats per la Unió Europea com a nou jaciment d'ocupació. Aquests termes inclouen diversos aspectes i àmbits jurídics, científics i tècnics que van des de la prevenció i la higiene en el treball fins a la seguretat informàtica, tot passant per la prevenció i avaluació de riscos, la seguretat industrial i la protecció civil i les catàstrofes, entre d'altres.

Aquesta triple mancança constata la necessitat de generar estudis que serveixin com a marc teòric i pràctic del concepte integral de seguretat i de prevenció: vinculada a les administracions públiques, al sector empresarial privat, seguretat alimentària, informàtica, de les telecomunicacions, protecció civil, trànsit, medi ambient, gestió d'accions d'ONG, riscos laborals, a més de tecnologies diverses.

Això ens situa davant d'un plantejament de titulació de triple itinerari: gestió pública de la seguretat integral, gestió privada de la seguretat integral i gestió de la seguretat integral en tant que conjunt de tècniques aplicades a la prevenció dels riscos.

A l'igual que altres Universitats que s'han plantejat la necessitat d'introduir els estudis i la reflexió universitària en l'àmbit de la

seguretat entesa com a prevenció integral de riscos, l'Escola de Prevenció i Seguretat Integral vol aconseguir els següents objectius:

- A) **Incrementar de forma notable la reflexió en l'àmbit de la seguretat integral**, cosa que els ha permès desqualificar de manera científica molts dels tòpics tradicionals i combatre la idea que en l'àmbit de la seguretat l'únic que és útil és el treball quotidià i que la recerca no té sentit.
- B) **Iniciar el disseny de models de seguretat integral més integrats a la comunitat i**, per tant, que responen a les necessitats d'un món en constant evolució tecnològica.
- C) **Integrar en l'estudi de la seguretat persones provinents de diversos sectors professionals** (arquitectes, enginyers, ecòlegs, sociòlegs, treballadors socials, psicòlegs, juristes, metges, etc.)
- D) **Superar els límits de la formació professional tradicional**. És a dir integrar-hi un enfocament humanístic, social i reflexiu que no es troba en alguns dels ensenyaments professionals típics de formació continuada.
- E) **Provocar la reflexió dels professionals sobre la seva pròpia experiència** i introduir novetats en les seves estratègies i formes d'actuació, incrementant per tant la seguretat.

**L'ESCOLA DE PREVENCIÓ I
SEGURETAT INTEGRAL**

L'Escola de Prevenció i Seguretat Integral (EPSI) és una escola promoguda per la Fundació UAB i vinculada a la Universitat Autònoma de Barcelona que té com objectiu esdevenir instrument dinamitzador de la docència i la recerca en matèria de prevenció i seguretat integral.

Per realitzar aquesta tasca compta amb la col·laboració d'empreses patrocinadores: REPSOL-YPF, R.A.C.C., AGBAR, ACAES, FESTE, I.C.T. i IDES.

L'**EPSI** es conceptua com una entitat docent i d'investigació oberta a la societat i que requereix per tant, de la col·laboració d'aquelles instàncies públiques i privades vinculades en major o menor mesura al món de la prevenció i la seguretat integral. Amb aquest objectiu l'**EPSI** disposa d'un Consell Assessor constituït per diverses entitats i empreses.

Per seguretat integral entenem la seguretat en un sentit ampli (gestió privada de la seguretat integral, gestió pública de la seguretat integral i gestió tècnica de la seguretat integral - això és, aplicada a processos productius i de serveis-) alhora que en interacció amb camps que entenem íntimament vinculats (medi ambient i qualitat industrial).

ELS SERVEIS DE L'EPSI

L' **EPSI** és concebuda com un centre dinamitzador de tres activitats bàsiques:

1. Docència
2. Consultoria
3. Recerca

1. DOCÈNCIA

L'activitat docent de l'EPSI constitueix un dels nuclis operatius de la mateixa, en tant que centre vinculat a la Universitat Autònoma de Barcelona.

L'EPSI té encomanades les següents missions:

A) A nivell estratègic.

- a) El disseny dels productes formatius adients per a l'estructuració d'un Pla Formatiu que abasti el conjunt del sector de la seguretat, tant des d'una perspectiva horitzontal (sectors i subsectors) com vertical (nivells d'estudis, des dels Cicles Formatius de Grau Superior fins a la col·laboració amb la UAB per a la promoció d'estudis de doctorat en seguretat, passant pels nivells de Graduat, Graduat Superior i Tercer Cicle).
- b) La recerca i gestió d'aliances amb altres actors acadèmics, institucionals i empresarials que permeti convertir l'EPSI en centre de referència de la formació superior en el camp de la seguretat integral.
- c) La localització i gestió de referents acadèmics internacionals que permetin obtenir una visió europea i supraeuropea dels processos formatius.

B) A nivell tàctic o immediat-mig termini.

- a) La gestió i promoció del títol propi de la UAB “**Graduat en Prevenció i Seguretat Integral**”, que forma

professionals graduats amb sortides professionals en els sectors de la gestió privada de la seguretat integral, de la gestió pública de la seguretat integral i de la gestió de la seguretat integral, aplicada als sectors tecnològics, de qualitat i medi ambient. Constitueix també objectiu rellevant l'establiment d'un acord amb alguna Universitat o Centre d'ensenyament superior europeu per tal de convertir aquesta titulació en interuniversitària.

- b) La gestió i promoció de processos de formació continuada en matèria de seguretat integral. A mena d'exemple:

- El Curs Superior de Dret i Gestió de la Seguretat Privada, homologat pel Ministeri de l'Interior per a l'obtenció del títol de Director de Seguretat Privada, i que s'organitza des de l'Àrea de Dret Administratiu de la UAB conjuntament amb ACAES (Associació Catalana d'Empreses de Seguretat) des de fa deu edicions.
- El Curs de Tècnic Superior i el Curs de Tècnic Mig de Riscos Laborals homologats per la Generalitat de Catalunya.

- c) A curt-mig termini:

El disseny de productes de formació continuada en el sector de la seguretat integral a partir dels criteris de:

- Qualitat
- Especialitat
- Homologació administrativa, si és el cas
- Interacció amb el sector empresarial i institucional

-
- Promoció de processos de formació “in company”
 - Flexibilitat i adaptabilitat a la demanda

C) A mig-llarg termini

- a)** El disseny, gestió i promoció dels estudis de Graduat Superior en Prevenció i Seguretat Integral, que facilitin la promoció dels Graduats.
- b)** La promoció d'un acord UAB-UB per a la creació d'un Programa interuniversitari de Doctorat d'Estudis de la Seguretat que permeti:
 - Establir una via de recerca d'alt nivell en matèria de seguretat.
 - Completar el cicle acadèmic en el seu nivell superior.
 - Respondre a la demanda existent ja en aquests moments a Amèrica Llatina

CURS 2000-2001

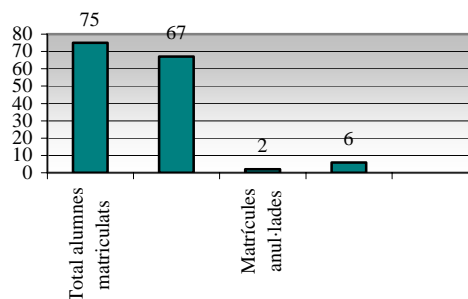
Dins l'àmbit de la docència a l'**EPSI** aquest curs han funcionat quatre grups dos dels anomenats **Extensius** i dos grups més dels anomenats **Intensius**.

Els grups **Extensius** estan formats per estudiants procedents en la seva majoria de Selectivitat, Formació professional, COU i els grups **Intensius** els componen persones que estan dins el món de la seguretat en qualsevol del seus sectors, riscos laborals, seguretat tecnològica, seguretat privada, seguretat pública, etc..

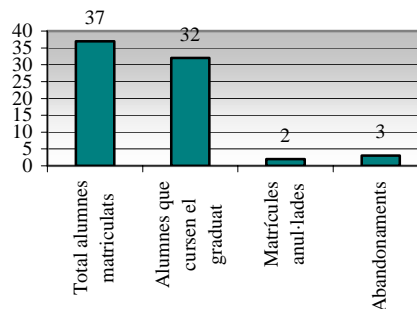
L'horari lectiu dels grups **Extensius** es troba a la franja de 8h mati a 15 de dilluns a divendres.

L'horari lectiu dels grups **Intensius** és tots els divendres de 15h. a 21-22h., tots els dissabtes de 8h. a 14-15h. i els divendres alterns de 9h. a 14h. i de 15 a 21-22h.

MATRÍCULA DELS ALUMNES DEL GRUP EXTENSIU (CURS 1999-2000)

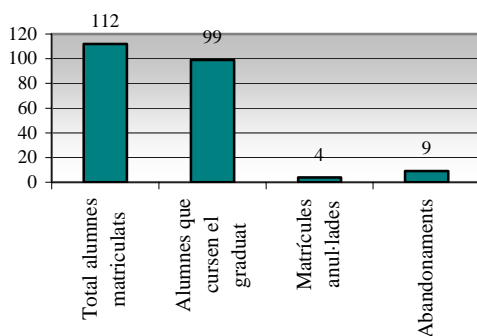


MATRÍCULA DELS ALUMNES DEL GRUP INTENSIU (CURS 1999-2000)



Alumnes matriculats

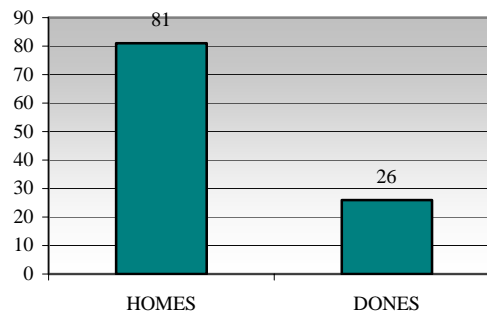
TOTAL ALUMNES MATRICULATS



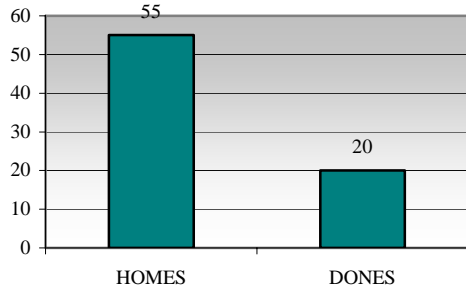
Perfil dels alumnes

Sexe

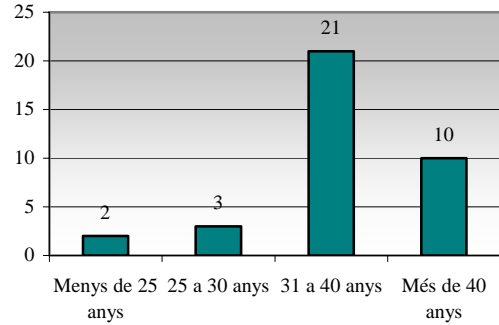
SEXE DELS ALUMNES DEL GRADUAT



SEXE DELS ALUMNES DEL GRUP EXTENSIU

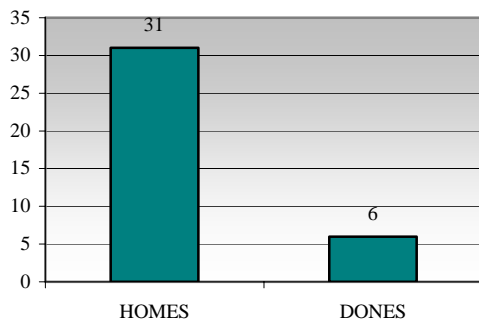


EDAT DELS ALUMNES DEL GRUP INTENSIU

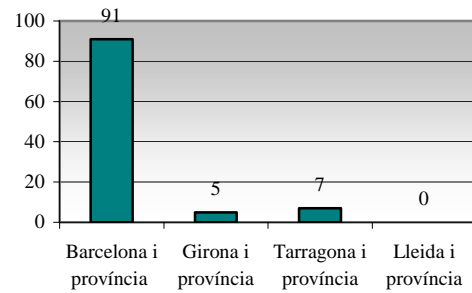


Lloc de procedència

SEXE DELS ALUMNES DEL GRUP INTENSIU

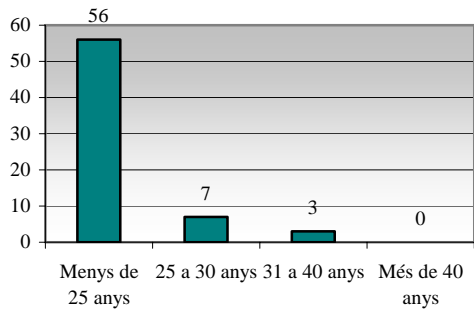


LLOC DE PROCEDÈNCIA DELS ALUMNES



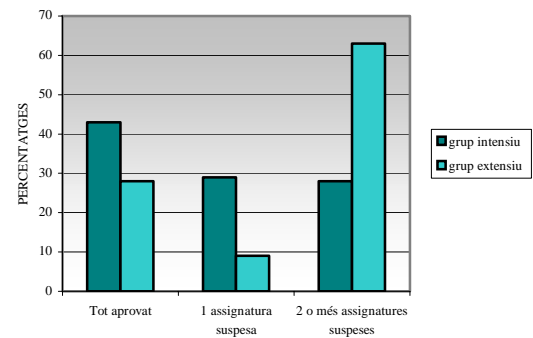
Edat

EDAT DELS ALUMNES DEL GRUP EXTENSIU

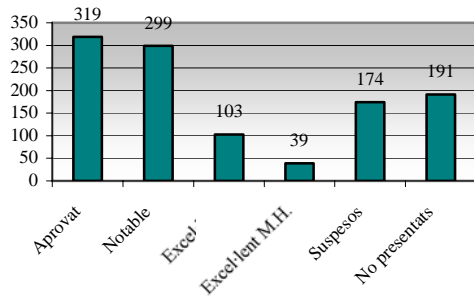


Resultats acadèmics

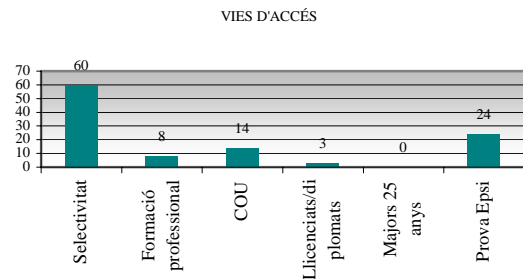
COMPARACIÓ DELS RESULTATS ACADÈMICS OBTINGUTS PELS GRUPS INTENSIU I EXTENSIU



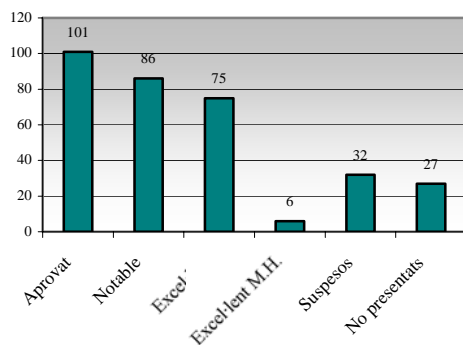
NOTES OBTINGUDES PEL GRUP EXTENSIU



Vies d'accés



NOTES OBTINGUDES PEL GRUP INTENSIU

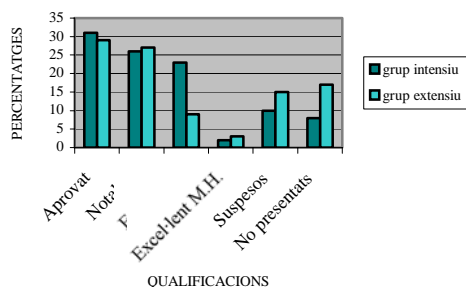


PROGRAMA DE PROFESSIONALITZACIO

A partir del mes de novembre de 2000 l'empresa INDE va desenvolupar una tasca d'estreta coordinació amb l'**EPSI** per començar a posar en marxa el Programa de Professionalització.

El repte que es tenia davant era desenvolupar un sistema de treball novedós que permetés lligar el projecte d'**EPSI** amb les necessitats del mercat en matèria d'estudiants en pràctiques de Prevenció i Seguretat i la voluntat dels estudiants vers les seves expectatives pre - professionals. Una relació triangular que ben gestionada ha suposat beneficis per a totes tres parts.

COMPARACIÓ DE LES NOTES OBTINGUDES PELS GRUPS INTENSIU I EXTENSIU



L'**EPSI**, ha vist projectada la seva imatge davant d'una xarxa de relacions empresarials rica i diversa que ha permès donar joc al desenvolupament del Programa de Professionalització. Durant aquest sis mesos de treball intens s'ha presentat a l'**EPSI** davant un gran nombre d'empreses i institucions, obtenint com a resultat la promoció de la Institució amb un potencial de noves col·laboracions molt ampli.

Per la seva part, les empreses han percebut a l'**EPSI** com una font important de

coneixements i sobretot un bon proveïdor de recursos humans.

S'ha ofertat una cartera de llocs de pràctiques de qualitat per a tots els estudiants del grup extensiu de segon curs aconseguint-se també posicionar l'**EPSI** davant les empreses i Institucions.

Presència en les empreses.

S'ha realitzat una labor d'assessorament i informació per tal d'optimitzar el potencial de l'estudiant i els recursos destinats per part de l'empresa. En moltes ocasions ha estat necessari explicar de manera concreta les habilitats dels estudiants així com els possibles projectes que aquests poden realitzar. Aquest gest d'aproximació, ha aportat seguretat a l'empresari qui ha trobat recolzada la seva tasca .

La novetat dels estudis ha significat un handicap important per algunes de les empreses receptores, familiaritzades amb un perfil d'estudiants provinents d'altres titulacions.

Oferta lloc de pràctiques

En el transcurs d'aquest període, els estudiants van formalitzar les seves consultes tot plantejant aquelles qüestions que els hi eren necessàries per a escollir correctament d'entre les ofertes.

Subratllem la pluralitat de sectors i projectes presentats responen al qüestionari de preferències passat als estudiants.

Procés de selecció i possibilitat de tria

El procés de selecció s'ha desenvolupat amb total normalitat, on tan estudiants com empresaris han pogut conèixer "in situ" la viabilitat de cooperar conjuntament.

Al llarg d'aquest període, els estudiants han formalitzar les seves consultes i han plantejar aquelles qüestions que els hi eren necessàries per a escollir correctament d'entre les ofertes triades.

Tots els estudiants han pogut visitar les empreses triades d'entre l'oferta de pràctiques. En alguns casos però, el/la candidat/a ha decidit iniciar la col·laboració en la primera entitat visitada desestimant les altres alternatives i finalitzant així el seu procés de selecció. En d'altres casos, el/la candidat/a ha estimat conèixer totes les alternatives i optar per la més interessant.

La manca de formació en matèria de processos de selecció va suposar un handicap pels estudiants que en les primeres entrevistes anaven desorientats. Aquesta situació es va reconduir mitjançant un assessorament individualitzat.

En aquest mesos s'ha aconseguit disposar de llocs de pràctiques de qualitat acord al nivell de formació dels estudiants de segon curs, i la voluntat d'aquests. S'ha avançat en les negociacions per planificar l'acollida d'estudiants de tercer de cara al proper curs en llocs de pràctiques més tècnics i s'ha ofertat un major nombre de llocs de pràctiques que estudiants disponibles.

Pla de treball

Aquest Pla de treball, centrat entre els mesos de novembre a abril i ajustat al calendari acadèmic, s'ha estructurat en les següents fases:

- Realització de les primeres visites a les empreses
- Localització i captació d'empreses en els sectors suggerits per l'**EPSI**, així com en nous sectors.
- Presentació d'**EPSI** i del seu programa de professionalització.

- Definició del Pla d'acollida a cada empresa.
- Sessió informativa als estudiants.
- Exposició ofertes de llocs de pràctiques.
- Realització del procés de selecció
- (*entrevistes estudiants - empreses*).
- Gestió tècnica per a l'assignació dels estudiants al lloc de pràctiques.
- Elaboració de convenis de pràctiques
- Exposició pública del llocs assignats.
- Realització de les segones visites a les empreses.
- Finalització període de pràctiques estàndard.

De la totalitat d'estudiants que han participat en el procés de selecció, els primers en incorporar-se a les empreses han estat aquell que disposen de bones habilitats comunicatives i han mostrat molt interès en els projectes que li han presentat.

En algunes entitats la falta de motivació i bones formes per part dels estudiants ha suposat la negativa de l'empresa a col·laborar en el Programa de Professionalització.

El tipus d'estudi d'**EPSI** ha estat clau per a poder respondre a les expectatives generades per les empreses a l'inici de les pràctiques.

En un 95% els coneixements dels estudiants han estat adients per desenvolupar la pràctica. El 5% restant correspon a llocs de pràctiques on es requeria una formació més tècnica.

En el cas d'algunes mútues i Administracions Públiques cal remarcar l'esforç de molts estudiants per assistir al lloc de pràctiques en horari de matí un cop finalitzades les classes.

El 44 % dels estudiants d'**EPSI** han desenvolupant les pràctiques en Administracions Públiques, quant als projectes relacionats amb Medi Ambient enguany un 19% del projectes han estat relacionats amb aquesta àrea.

Un dels objectius que perseguia l'**EPSI** a través del Programa de Professionalització era conscienciar al col·lectiu d'estudiants sobre l'ampli ventall de sectors on poder aplicar els coneixements. Es tractava de fugir del plantejaments clàssics i tradicionals de la Prevenció i la Seguretat tot ampliant els marcs d'actuació.

En concret l'oferta que es va presentar reunia les següents característiques:

- 8 grups de sectors representatius del teixit empresarial.
 - Administració Pública
 - Alimentació
 - Indústria
 - Mútues
 - Prevenció
 - Seguretat
 - Serveis

61 Llocs de pràctiques distribuïts en grans i mitjanes empreses en departaments estretament vinculats amb els estudis d'**EPSI**.

Cada lloc de pràctiques té assignat un tutor a l'empresa qui supervisarà el desenvolupament de l'estudiant.

46 Empreses i entitats que han participat en l'oferta de llocs de pràctiques tot dipositant la seva confiança en el projecte.

L'assignació dels estudiants a les empreses mitjançant el procés de selecció ha estat una acció perquè els estudiants coneguin les

|

seleccions reals que conviuen en el mercat laboral.

A lliure criteri de les empreses, s'han realitzat entrevistes individuals, grupals, sessions de debat, que han permès conèixer les limitacions i potencialitats dels candidats així com els requisits i les exigències de cada lloc de pràctiques.

El comú denominador de la reacció i resposta dels estudiants.

- Il·lusió i interès dels candidats. Participació activa en les entrevistes.
- Disponibilitat per desplaçar-se a zones i polígons industrials distants a la residència dels estudiants.
- Voluntat de jugar un paper digna en l'organització d'acollida.

El desenvolupament del procés de selecció ha estat favorable. Cada vegada més les empreses volen ser participants en la selecció dels estudiants en pràctiques.

Les grans empreses, a més de la revisió del currículum i d'una entrevista personal, han realitzat proves actitudinals, ja que en ocasions preveuen la futura incorporació a la seva plantilla d'aquell alumne en pràctiques.

El període de pràctiques constitueix, doncs, a més d'un aprenentatge, una futura inserció laboral.

El 80% de les empreses han disposat al Director de Recursos Humans i Caps d'àrea per a seleccionar als candidats. En molts casos s'hi ha afegit el tutor del projecte per a conèixer a priori als candidats.

Dades referides a les empreses

Com s'ha indicat anteriorment, en primera instància l'objectiu que es perseguia era aconseguir llocs de pràctiques de qualitat per a cadascú dels estudiants de segon curs extensiu. En segon lloc, es pretenia crear una xarxa relacional en la que l'**EPSI** pogués col·laborar de forma constant.

L'increment d'empreses i entitats col·laboradores i coneixedores del Projecte d'**EPSI**, ha estat molt significatiu.

A més de l'increment numèric (a data d'avui, l'**EPSI** disposa d'una Base de Dades actualitzada de més de 100 registres) s'ha aconseguit donar a les empreses un servei de proximitat personalitzat adaptat a les seves necessitats.

El qüestionari de satisfacció lliurat a les empreses evidència la importància que té pel teixit empresarial el fet de disposar d'un interlocutor visible i proper amb qui establir una comunicació àgil. Les empreses han rebut la visita d'**EPSI** molt favorablement.

Aquesta acció de camp ha posicionat a l'**EPSI** davant altres escoles i centres Universitaris. Cap de les empreses visitades que col·laboren en el Programa de Professionalització d'**EPSI** han mantingut entrevistes de treball en matèria d'estudiants en pràctiques amb altres institucions educatives. El contacte amb elles s'ha limitat a converses telefòniques i canals de comunicació a distància.

El contacte directe amb els interlocutors de les empreses per part d'**EPSI** significa un valor afegit ja que l'**EPSI** ha estat capaç de proveir a les empreses dels recursos humans (en matèria de Prevenció i Seguretat) ajustats a les necessitats observades en cadascuna d'elles.

Empreses col·laboradores en el Programa de Professionalització

Total empreses contactades: 110

Total empreses receptores d'estudiants: 39

Distribució segons zona geogràfica:

Barcelonès	56%
Vallès oriental	30%
Maresme	6%
Baix Llobregat	5%
Girona	3%

Distribució segons tipus d'empresa:

Administració Pública	44 %
Indústria	19%
Serveis	14%
Mútues	9%
Alimentació	5%
Prevenió	5 %
Hotels	3.5%
Altres	0.5 %

Empreses col·laboradores

- AERÒDROM
- Aj de St Fost Campcentelles
- AJ. SABADELL
- AJ. TORTOSA. POLI
- AJ. BADIA
- AJ. GIRONA
- AJ. REUS
- AJ. STA COLOMA
- AJ. VILADECANS
- AJUNTAMENT STA COLOMA-
(Policia - Medi Ambient)
- ALMIRALL
- ASEPEYO
- BENIOSPORTS
- BIMBO
- BOREAU VERITAS
- COL. QUIM. CATALUNYA
- CSP CONSULTORS
- EDS
- EXCEL LOGISTIC SA

- FBS SEURETAT
- GRUP MIQUEL COSTAS
- GRUP SERHS
- GRUPO MGO, S.A.
- GRUPO ZETA
- HOSPITAL ESPIRITU SANTO
- IMAX
- INDRA
- INPREIN
- IRM LLOREDA
- KAO Corporation
- MIDAT MUTUA
- NESTLE
- Onducart, S.A.
- PARC SERRAL. LITORAL
- REAL CLUB POLO BCN
- Roberto Castellón
- SAT MUTUA
- Servei de Prev Gaudí
- UAB

Distribució segons sector Tipus d'empresa

Petita (26-100 treb)	17%
Mitjana (fins a 500 treb)	46%
Gran (més de 500 treb)	37%

Un cop incorporats els estudiants als corresponents llocs de pràctiques extraïem les següents dades:

El 39% dels contactes realitzats han acollit estudiants en pràctiques de l'EPSI. Majoritàriament, el motiu de la col·laboració ha estat per les següents raons:

- Correcta organització del recursos humans i materials per atendre a l'estudiant.
- Necessitat de desenvolupar un projecte concret en matèria de Prevenció i Seguretat.



- Política de recursos Humans favorable a acollir estudiants en pràctiques.
- Gran expectativa per conèixer el perfil dels nous estudiants.

Un 61% dels contactes realitzats no han acollit estudiants en pràctiques de l'EPSI en aquesta ocasió. Majoritàriament, tal i com anunciàvem en el primer informe parcial, el motiu de la negativa ha estat per les següents raons:

- Falta de l'espai físic i dels recursos humans per acollir a l'estudiant.
- Falta d'un projecte concret en el termini previst per assignar als estudiants.
- Dificultat per ubicar físicament a l'estudiant.
- Política de recursos Humans.

Valoració final

El proper apartat contempla la **relació de valoracions generals** fetes per INDE en el desenvolupament de la seva intervenció. En el quadre adjunt, es tracten tan els aspectes que han funcionat bé com aquelles àrees en les que seria interessant plantejar propostes de millora.

FORMACIÓ CONTINUADA

Dins l'àmbit de la Formació Continuada es generà l'oferta següent:

- Gestor de Riscos
- Curs Superior de Gestió i Dret de la Seguretat
- Tècnic Mig de Riscos Laborals
- Mestratge en Gestió de la Seguretat i Salut en el Treball
- Diploma de Postgrau Ergonomia

- Diploma de Postgrau Seguretat
- Diploma de Postgrau Higiene
- Diploma de Postgrau Tècnic Especialista en Qualitat (TEQ)
- Diploma de Postgrau Gestió de la Qualitat a l'Empresa
- Mestratge en Estudis de Prevenció (MEP)
- Gestor de Riscos
- Curs Superior de Gestió i Dret de la Seguretat
- Tècnic Mig de Riscos Laborals
- Mestratge en Gestió de la Seguretat i Salut en el Treball
- Diploma de Postgrau Ergonomia
- Diploma de Postgrau Seguretat
- Diploma de Postgrau Higiene
- Diploma de Postgrau Tècnic Especialista en Qualitat (TEQ)
- Diploma de Postgrau Gestió de la Qualitat a l'Empresa
- Mestratge en Estudis de Prevenció (MEP)
- Mòdul complementari Tècnic Superior de Riscos Laborals Graduat en Prevenció i Seguretat Integral
-

Accions Formatives

Les accions formatives s'han concretat en:

- Nombre d'Masters: 2
- Diplomes de Postgrau: 16
- Total alumnes matriculats: 700

Distribució d'alumnes i objectius per Àrees de Formació:

- **Seguretat Privada: 45**

Adreçat a gestors, responsables i tècnics de seguretat, tant del sector privat com del sector públic.

El curs Superior de Gestió i Dret de la Seguretat té per objecte contribuir a la formació permanent i reciclatge dels professionals de la seguretat, especialment d'aquells que desitgen poder obtenir l'habilitació com a Director de Seguretat.

- **Gestió de la Mobilitat i Seguretat Viària: 15**

Dirigit a Personal de les organitzacions públiques, empreses privades, associacions civils o professionals, professors i educadors interessats en especialitzar-se en educació vial, i tots aquells amb responsabilitat en la planificació i la gestió del trànsit de vehicles, la seva regulació i ordenació.

- **Qualitat: 51**

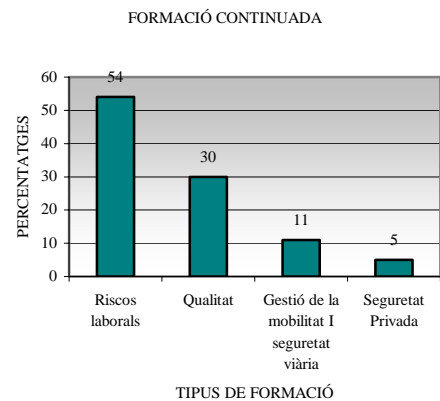
L' objectiu bàsic es la formació de tècnics especialistes capaços de dur a terme, d'acord amb l'estratègia de l'empresa i amb tot el suport de la seva direcció, el disseny, la implantació i el manteniment dels sistemes de gestió en l'assegurament de la qualitat o bé dels sistemes de gestió orientats a la Qualitat Total, entesa com un "estil de gestió d'una organització, centrat en la qualitat, basat en la participació de tots els seus membres i orientat a la rendibilitat a llarg termini, a través de la satisfacció del client, i que proporciona beneficis a tots els membres de l'organització i a la societat".

Com a elements fonamentals, en el disseny del curs s'han incorporat aquells destinats a la comprensió dels processos interns de l'empresa, eines d'anàlisi de processos, i d'altres elements orientats als aspectes més formals: documentació i auditories, així com els destinats a entendre les tècniques més avançades utilitzades per les organitzacions capdavanteres en gestió de la qualitat.

- **Riscos Laborals: 160**

Per dotar als tècnics dels coneixements i de les eines necessàries per poder desenvolupar l'activitat preventiva a les empreses i complir els requisits del reglament de Serveis de Prevenció , el qual desenvolupa la Llei de Prevenció de Riscos Laborals , pretén conduir la planificació de l'activitat preventiva,

establint una sèrie de mínims obligatoris per a les empreses en funció del nombre de treballadors. Així mateix, l'esmentada llei estableix diferents nivells de formació per a totes aquelles persones que hauran de desenvolupar les tasques de prevenció.



Programa de Doctorat

El programa de Doctorat el realitzen conjuntament el Departament de Dret Públic i Ciències Històricojurídiques de la Universitat Autònoma de Barcelona (UAB) i el Departament de Sociologia de la Universitat de Barcelona (UB). Les assignatures les imparteix un equip de professors que, des de diferents perspectives, s'ha especialitzat en l'àmbit de la seguretat. El programa compta amb el suport de l'EPSI.

El programa pretén formar, des d'una àmplia visió multidisciplinària, investigadors en els camps de la seguretat, en especial pública i privada, però sense desconèixer l'estudi de les grans qüestions sobre el nou concepte global de seguretat que són objecte de discussió arreu del món. El pla d'estudis contempla la seguretat des de les

perspectives jurídica i sociològica, amb la finalitat de donar els coneixements de dret comparat sobre la matèria i els instruments d'anàlisi necessaris per a l'inici en la investigació universitària.

El nombre d'alumnes que cursen el programa de Doctorat és de 31.

Altres accions

Formatives:

- Ajuntament de Sant Boi de Llobregat: "Atenció a la víctima de violència dins la llar".
- Ajuntament de Figueres: "Formació sobre col·lectius amb necessitats especials".
- Ajuntament de Igualada: "Formació de Prevenció de Riscos Laborals".
- Ajuntament de Santa Perpètua: "Formació de Prevenció de Riscos Laborals".
- Jornada Tècnica: "Energia Nuclear i Seguretat Integral".

Conferències realitzades al Centre

Octubre 1999

- Herbert Clemens Klein. Professor de l'Acadèmia de Renània-Palatinat. "Unió Europea i Seguretat".
- Miquel Sánchez. Responsable de Recursos Humans de l'Empresa JEVSA. "Gestió de la prevenció i de la seguretat a l'empresa química".
- Joan Josep Marín. Químic. Master I.E.S.E. Vicepresident del Consorci Nacional del Cautxú. "La seguretat integral a l'empresa, element de millora de la qualitat".

Novembre 1999

- Alfons Perona. Secretari Executiu de la Fundació R.A.C.C. "La

seguretat viària, una actuació integral".

- Fernando Fernández Núñez. President d'ACAES. "Les professions de la gestió privada de la seguretat".
- Tomás Carrión. Director de Serveis de l'Àrea de Medi Ambient de l'Ajuntament de Sta. Coloma de Gramenet. "La recuperació del Parc Fluvial del Besòs: Pla d'usos i pla d'emergències".

Desembre 1999

- Assumpta Palau. Directora General de Relacions amb l'Administració de Justícia. "Les professions de la gestió pública de la seguretat".
- Jordi Martínez. Director del Centre de Seguretat i Condicions de Salut en el Treball. Dpt. Treballs. Generalitat de Catalunya. "Riscos laborals".

Febrer 2000

- José M. Rico. "Estratègies per a la formulació d'una política integral de seguretat ciutadana" i "La problemàtica: criminalitat, inseguretat, respostes estatals i ciutadanes".
- Manel Ebri. Responsable de la seguretat del Campus de la U.A.B. "La seguretat en el Campus de l'Autònoma".

Març 2000

- Denis Szabo. Professor de la Universitat de Montreal, President de l'Associació Internacional de Criminòlegs. "Criminologia i Seguretat".
- Santiago Resurrección Arregui, Inspector en Cap del CNP. Coordinador 2on UIP. Coordinador Seguretat del F.C. Barcelona, Eduard Combas Cap de Secretaria General del F.C. Barcelona, Miquel Cañadas Sost-cap de seguretat del

F.C. Barcelona. "La seguretat als Camps de Futbol".

Abril 2000

- Santiago Vidal Marsal. Magistrat. "Seguretat i execució penal".
- M. Michel Marcus. Secretari del Fòrum Europeu per a la Seguretat Ciutadana. "Polítiques europees de Seguretat".

Maig 2000

- Antonio Morales Villanueva. Dr. en Dret. Professor de la Universitat Calos III, de Madrid. "L'organització dels RR.HH. en els Serveis de Seguretat".

Juny 2000

- Helmut Klaus Joachin Nickolaus. Advocat. Bruckhaus Westrick Heller Löber de Berlín "Seguretat i Medi Ambient."

Assistència com Escola de Previsió i Seguretat Integral a:

- Fira de Barcelona. Salò de l'Ensenyament. 22-25 de març
- Carrefour des Carrieres Liceu Francés

Servei de Documentació

Com a recolzament a la docència, s'inicia el Servei de Documentació, gestió dels recursos bibliogràfics i documentals.

Així mateix, aquest servei s'encarrega de l'elaboració i manteniment de l'espai WEB de l'Escola

2. CONSULTORIA

En resposta a la necessitat que es constata de nous models de seguretat integral més integrats a la comunitat que permetin respondre a les necessitats d'un món que evoluciona tecnològicament d'una forma constant, l'**EPSI** crea el Servei de Consultoria amb l'afany d'integrar en l'estudi de la seguretat a persones provinents de diversos sectors professionals (arquitectes, enginyers, ecòlegs, sociòlegs, treballadors socials, psicòlegs, juristes, metges, etc.)

Dins d'aquest Servei durant el curs 1999-2000 és van proposar les següents accions:

Head-Hunting:

- Winterthur. Selecció del Cap de Servei de Riscos Laborals.

Selecció de personal:

- Ajuntament de Sant Vicenç de Castellet
- Ajuntament de Canet.

Auditoria Integral de Seguretat:

- Ajuntament de Reus
- Ajuntament de Badia del Vallés
- Ajuntament de Manlleu
- Ajuntament de Sabadell

3. RECERCA

A principis de l'any 2000 es decideix la creació del **Centre d'Investigació en Previsió i Seguretat @ (CIPS@)** que és l'estructura que adopta l'àmbit de recerca de l'**Escola de Previsió i Seguretat Integral**.

El **CIPS@** té per objectius el desenvolupament i l'impuls de grups de recerca que treballen en els

àmbits de la Prevenció i la Seguretat, tant en la creació de grups propis com altres que ja funcionen en el campus de la UAB, a la resta de Catalunya, l'Estat i la U.E..

El **CIPS@** assoleix un format en xarxa estalviant així les despeses que significaria la seva existència física. També es millora l'operativa relacional en comptar amb grups de recerca dispersos geogràficament. Per tant, el **CIPS@**, és una entitat dinàmica que optimitza sota una marca aquelles activitats de recerca existents, detecta les deficiències dels grups i coneix les ofertes de subvenció de les entitats públiques i privades.

El **CIPS@** col·labora en la millora de l'oferta acadèmica en apropar investigadors i professionals a l'**EPSI**, en la incorporació en el futur dels coneixements que els grups de recerca vagin assolint i en donar solidesa a l'oferta docent en l'àmbit investigador.

El **CIPS@** oferta un espai comú als investigadors que treballen o vulguin en el futur treballar en alguns dels àmbits de la Prevenció i la Seguretat, uns serveis pels grups i per aquelles persones que vulguin apropar-se a la recerca, un mitjà de divulgació dels treballs científics desenvolupats per investigadors, els doctorands, els professors i alumnes de l'**EPSI**.

El **CIPS@**, en definitiva, és un òrgan coordinador i impulsor de recerca que aglutina diferents experiències per a constituir una àrea multidisciplinària amb personalitat pròpia, per a generar activitats i contactes entre els diferents agents, que preveuen els problemes que els grups puguin tenir i els assessors per a reforçar la seva competitivitat. El **CIPS@** ha de ser un centre pont entre el sistema universitari de ciència i tecnologia i les empreses i institucions públiques i civils del sector.

El CIPS@ com un servei per a la comunitat UAB

L'**EPSI** ofereix als diversos grups que treballen a la Universitat Autònoma de Barcelona, informació relativa a aquelles convocatòries, recursos i informació que tenen a veure amb la

prevenció i la seguretat. D'aquesta manera es pretén optimitzar els esforços que, des de diversos departaments i instituts i des de diverses disciplines, es realitzen entorn de l'àrea que ens ocupa.

Els àmbits d'actuació

Els àmbits definits han estat els següents:

- Seguretat Ciutadana i Protecció Civil
- Seguretat Vial
- Seguretat Energètica
- Seguretat en el Transport
- Seguretat Alimentària
- Seguretat Ambiental
- Dret de la Seguretat
- Seguretat dels Materials i la Construcció
- Seguretat Sanitària
- Polítiques públiques de la Prevenció i la Seguretat
- Noves Tecnologies
- Seguretat i Turisme

Els àmbits tenen una funció classificadora per tal de racionalitzar l'actuació concreta dels grups d'investigació.

Els Grups de Recerca

Durant el primer any de treball s'han establert relacions amb els següents grups de recerca:

- **Grup de Recerca de Dret.** Universitat Autònoma de Barcelona. Departament de Dret Públic i Ciències Històrico Jurídiques. Manuel Ballbé. Projecte Coordinat.
- **Grup de Recerca en Seguretat Privada.** Universitat de Barcelona. Departament de Sociologia i Anàlisi de les Organitzacions. Manuel Martín. Projecte Coordinat.
- **Grup de Recerca en Seguretat Vial.** Universitat Autònoma de Barcelona. Departament de Psicobiologia i Metodologia de les Ciències de la Salut.

- **Grup de Recerca de Seguretat i Turisme.** Fundació Universitat Autònoma de Barcelona. Escola de Turisme i Escola de Prevenció i Seguretat Integral.
- **Grup de Recerca en Seguretat Alimentària.** Universitat Autònoma de Barcelona. Facultat de Veterinària. José Juan Rodríguez Jerez.
- **Grup de Recerca d'Educació i Seguretat.** Institut de Ciències de l'Educació. Joaquín Gairín.
- **Grup de Recerca de Seguretat dels Consumidors.** Universitat de Barcelona. Departament de Sociologia i Anàlisi de les Organitzacions. Jaume Farràs i Farràs.
- **Grup de Recerca d'Aplicacions Informàtiques a la Seguretat.** Universitat Autònoma de Barcelona. Departament d'Informàtica. Miquel Àngel Piera.

Els estudis que realitzarà en el futur l'Observatori es materialitzarà en un informe anual que contindrà la situació i la predicció a Catalunya en relació a diversos riscos.

L'Observatori s'incorporarà a CIPS@ com un servei i, a més, com un possible camp de desenvolupament dels diversos grups de recerca.

Col·lecció "Prevención y Seguridad Integral"

Mitjançant acord amb el Grup Planeta (Editorial Ariel) l'EPSI promou la col·lecció "Prevención y Seguridad Integral" amb la voluntat d'arribar a constituir un fons bibliogràfic en la matèria.

Es preveu l'edició del primer volum a l'estiu del 2001.

Altres components del CIPS@

A més dels grups de recerca s'està treballant amb L'Observatori de la Seguretat i la Revista Prevenció de l'Ajuntament de Barcelona.

L'Observatori de la Seguretat és una iniciativa de l'Institut d'Estudis de la Seguretat. L'Observatori és un servei que pretén recollir en el futur una sèrie d'indicadors agrupats entorn a la Cistella de Riscs.

La cistella recull els següents riscos:

- Risc originat per la circulació de vehicles automòbils.
- Risc laboral.
- Risc ambiental.
- Risc de ruptura social.
- Risc de futur personal.
- Risc en la salut.
- Risc emergent.

|

Recordatori 2000-2001

Fira de Barcelona. Saló Preventia. 2-5 octubre

Forum Européen de la Sécurité Urbaine. 5-7 octubre

