

UAB

Universitat Autònoma
de Barcelona

PROTOCOL GENERAL PER A EMERGÈNCIES

UD Ciències Mèdiques Bàsiques

FACULTAT DE MEDICINA

Adaptat per SLiPI de Medicina
Oficina dels Serveis de Prevenció
Bellaterra (Cerdanyola del Vallès), febrer de 2009
Versió 2.0

Í N D E X

Primera part: Preliminars

Capítol	Pàgina
1. Objectiu del protocol	4
2. Normativa legal d'aplicació	5
3. Abast del protocol	9

Segona part: Manual d'autoprotecció

Capítol	Pàgina
4. Inventari dels possibles riscos	10
5. Inventari dels mitjans disponibles	11
6. Horaris que cal preveure	13
7. Equips d'emergència necessaris	14
8. Funcions dels equips d'emergència	16
9. Manual d'actuació	18
10. Implantació del protocol	25
11. Telèfons d'emergència	29
12. Plànols de l'edifici	30
13. Aprovació del protocol	48

Annexos

Capítol	Pàgina
Annex I: Nomenament dels equips	49
Annex II: Punts de reagrupament i confinament	53
Annex III: Mesures correctores	55

PRIMERA PART

P R E L I M I N A R S

1. Objectiu del protocol

Aquest protocol neix com a conseqüència de l'acord entre la Direcció de la UAB i els delegats de prevenció. El ple del Comitè de Seguretat i de Salut va aprovar l'acord en la sessió extraordinària del dia 20 de febrer de 2004 i va ser presentat davant de la Inspecció de Treball el dia 25 de febrer del mateix any.

L'objectiu d'aquest protocol és establir l'estructura mínima necessària i els mecanismes d'actuació en cas d'emergència en l'edifici "M" del campus de Bellaterra que correspon a la Unitat Docent de Ciències Mèdiques Bàsiques de la Facultat de Medicina i al Servei de Llengües.

Mitjançant aquest protocol, la UAB estableix les bases per al compliment dels articles 14, 20, 24 i 31 de la Llei 31/1995, de prevenció de riscos laborals; de la Llei 4/1997, de protecció civil de Catalunya, pel que fa referència a l'autoprotecció, i del desplegament normatiu d'ambdues. Per tant, és de compliment obligat per a tots els treballadors de la UAB adscrits a l'edifici objecte de l'abast del protocol i per a totes les persones que siguin a les seves dependències, en cas que el protocol sigui activat.

Aquest protocol està adaptat a l'índex per a plans d'autoprotecció, del qual la Comissió de Protecció Civil de Catalunya ha emès un informe favorable, i es completa amb l'avaluació de l'edifici de referència sobre el grau de compliment de l'NBE-CPI/96 i del Decret 241/94, realitzada per l'empresa SGS Tecnos SA en 2004. El llistat de les possibles deficiències s'ha de lliurar a les autoritats dels centres i a les àrees centrals competents perquè el corregeixin.

També segueix les directrius marcades pel Pla d'autoprotecció general del campus com a model i integrador dels plans locals dels edificis.

L'aprovació del protocol correspon al degà i a l'administrador de centre i l'ha de ratificar el ple del Comitè de Seguretat i de Salut.

L'aprovació per part del centre s'ha de comunicar per escrit a l'Oficina dels Serveis de Prevenció a la qual es lliurarà una còpia en format paper i una altra en format electrònic.

2. Normativa legal d'aplicació

L'adaptació i la implantació d'aquest protocol, obligatòries en els edificis en què és aplicable, es basen en la normativa legal següent:

- Llei 2/1985, de 21 de gener, sobre protecció civil.
- Llei 31/1995, de 8 de novembre, de prevenció de riscos laborals.
- Llei 4/1997, de 20 de maig, de protecció civil de Catalunya.
- Reial decret legislatiu 5/2000, de 4 d'agost, pel qual s'aprova el text refós de la Llei sobre infraccions i sancions en l'ordre social.
- Reial decret 2177/1996, de 4 de octubre, pel qual s'aprova la norma bàsica de l'edificació "NBE-CPI/96: Condicions de protecció contra incendis en els edificis".
- Reial decret 39/1997, de 17 de gener, pel qual s'aprova el Reglament dels serveis de prevenció.
- Reial decret 485/1997, de 14 de abril, sobre disposicions mínimes en matèria de senyalització de seguretat i salut en els llocs de treball.
- Reial decret 486/1997, de 14 de abril, sobre disposicions mínimes de seguretat i salut en els llocs de treball.
- Decret 241/1994, de 26 de juliol, sobre condicionants urbanístics i de protecció contra incendis en els edificis, complementaris de l'NBE-CPI/91.
- Ordre del Ministeri de l'Interior de 29 de novembre de 1984, per la qual s'aprova el *Manual de Autoprotección para el desarrollo del Plan de Emergencia contra Incendios y de Evacuación en Locales y Edificios*.

3. Abast del protocol

Aquest protocol per a emergències correspon a l'edifici "M" del campus de Bellaterra que integra la Unitat Docent de Ciències Mèdiques Bàsiques de la Facultat de Medicina i al Servei de Llengües.

L'edifici té set torres, numerades de la 0 a la 6, és un edifici independent, aïllat de la resta d'edificis del campus i s'hi ubiquen:

A la torre M-0

Planta baixa: L'accés secundari a l'edifici

Biblioteca

Planta primera: Biblioteca

Unitat de Biofísica

Planta segona:

Despatxos de Deganat i Administració

Dues escales, una en cada extrem de la torre, amb amplades de 1,40 m comuniquen les tres plantes.

Sortides a l'exterior accés general de l'edifici per torre M0, sortida d'emergència de la Biblioteca i dues més a través de les torres M1 i M2.

A la torre M-1

Planta -1: Sala d'estudi

Planta baixa: Aules

Seminaris

Planta primera: Aules i Despatxos

Una escala, amb amplada de 1,10 m, comunica la planta -1 amb la planta baixa de la sala d'estudi. Altra escala, amb amplada de 1,33 m, comunica la planta baixa amb la primera planta en la zona central de la torre.

Sortides a l'exterior dues sortides d'emergència i accés general de l'edifici per la torre M1.

A la torre M-2

Planta baixa: Aula M2-002 amb capacitat per a 350 persones.

Seminari

Laboratoris

Despatxos

Planta primera: Unitat de Bioquímica

Altra escala, amb amplada de 1,32 m, comunica la planta baixa amb la primera planta en la zona central de la torre.

Sortides a l'exterior porta d'emergència a la planta primera, sortida d'emergència a l'aula, sortida d'emergència passadís planta baixa, accés a la UTPR i accés general a l'edifici per la torre M2.

A la torre M-3

Planta soterrani: Laboratori d'Arqueozoologia
Magatzems i serveis

Planta baixa: Bar-restaurant
Suport Logístic i Punt d'Informació
Serveis

Planta primera: Bar-restaurant
Passadissos de comunicació amb la M-3 i les *spin-off*.

Planta segona: Unitat de Bioestadística
Unitat de Biologia
SID de Medicina

Una escala, amb amplada de 1,13 m, comunica la planta soterrani amb la planta baixa. Dues escales, una en cada extrem de la torre, amb amplades de 1,40 m comuniquen les plantes baixa, primera i segona.

Sortides a l'exterior per l'accés principal de l'edifici amb dues portes separades.

A la torre M-4

Planta baixa: Laboratoris de pràctiques
Aula M4-001 amb capacitat per a 58 persones

Planta primera: Unitat de Fisiologia
Unitat de Farmacologia

Altra escala, amb amplada de 1,33 m, comunica la planta baixa amb la primera planta en la zona central de la torre.

Sortides a l'exterior per l'accés lateral de la torre.

A la torre M-5

Planta baixa: Aulari

Planta primera: Unitat d'Histologia
Unitat de Psicologia Mèdica

Altra escala, amb amplada de 1,40 m, comunica la planta baixa amb la primera planta en l'extrem de la torre.

Sortides a l'exterior per la porta d'emergència i per la sortida de la torre M6.

A la torre M-6

Planta baixa: Sala de dissecció
Petits laboratoris
Aules

Planta primera: Unitat d'Anatomia Humana
Història de la Medicina
Laboratoris de pràctiques

Altra escala, amb amplada de 1,40 m, comunica la planta baixa amb la primera planta en la zona central de la torre.

Sortides a l'exterior per la porta d'emergència de la Sala de Dissecció i l'accés general de la torre.

Dos passadissos longitudinals i paral·lels uneixen les diferents torres al nivell del terra. Un del passadissos arriba des de la torre M1 fins la torre M5 i té una amplada mínima de més de 5 m i una màxima de més de 7 m. L'altre passadís, amb una amplada general de més de 7 m, comunica la torre M2 amb la M6.

L'edifici té una superfície total construïda de 27.640 m².

Pel que fa al càlcul de l'ocupació, atès el seu ús i la seva distribució, no podem considerar una ocupació simultània de tots els espais útils (aules, seminaris, laboratoris, biblioteca, despatxos, bar-restaurant, ...).

Els possible ocupants són els següents:

- Alumnes de Grau i Postgrau , 1100 persones aproximadament
- Professorat de Medicina i del Servei de Llengües, 190 persones
- Personal de l'administració i serveis, 90 persones
- Personal d'altres serveis (Reprografia, Bar, Neteja, Llibreria, Unitat Tècnica de Protecció Radiològica, Institut de Neurociències, Viver d'Empreses i l'Institut d'Estudis Regionals i Metropolitans de Barcelona

SEGONA PART

MANUAL

D' AUTOPROTECCIÓ

4. Inventari dels possibles riscos

Els possibles riscos que poden originar una emergència són els següents:

- Incendi.
- Amenaça de bomba o paquet sospitós.
- Fuita de gas o explosió interior.
- Contaminació química interior.
- Contaminació física interior
- Els riscos que preveu el Pla d'autoprotecció general i que puguin afectar l'edifici:
 - ✓ Incendi forestal
 - ✓ Fuita de gas exterior a l'edifici
 - ✓ Enfonsament de construccions
 - ✓ Contaminació química o explosió exterior
 - ✓ Accident aeri
 - ✓ Terratrèmols
 - ✓ Condicions meteorològiques extremes:
 - ❖ *Pluja molt intensa*
 - ❖ *Nevada*
 - ❖ *Vent huracanat*
 - ❖ *Glaçades molt fortes*
 - ❖ *Tempesta amb caiguda de llamps*
- Altres circumstàncies que suposin un risc general per a les persones, els béns o el medi ambient.

5. Inventari dels mitjans disponibles

7.1 Mitjans tècnics de l'edifici

En aquest punt, cal fer una descripció simple dels mitjans tècnics de lluita contra emergències de què disposa l'edifici. De forma general, poden ser els següents:

- Sectorització de l'edifici contra incendis. Només hi ha sectorització a la sala de calderes i a la unitat de Biofísica.
- Accessibilitat. L'accessibilitat des de la carretera central és molt millorable. Seria convenient disposar de dos carrils en cada sentit de la circulació.
- Extintors d'incendis. L'edifici disposa d'extintors de pols i de CO2 en nombre suficient i distribuïts per l'edifici.
- Mànegues o boques d'incendi equipades. Es disposa d'algunes mànegues de 45 mm, encara que no tot l'edifici està protegit, d'acord amb les condicions establertes per l'NBE-CP/96.
- Hidrants. Es disposa de cinc hidrants en els voltants de l'edifici.
- Enllumenat d'emergència. Hi ha enllumenat d'emergència però és insuficient.
- Instal·lació de detecció. Cal disposar de detecció a tots els locals de risc especial d'incendi (laboratoris, arxius, ...).
- Instal·lació d'extinció automàtica. No n'hi ha. La cuina del restaurant ha de disposar d'extinció automàtica.
- Sistemes de comunicació: telèfons fixos i mòbils, faxes, correu electrònic. Tot el personal disposa de telefonia fixa i de correu electrònic. A més, es disposa de sistema de fax. L'equip de primers auxilis disposa de telefonia mòbil.
- Senyalització d'emergències i d'evacuació de l'edifici. L'edifici té alguna lleugera deficiència
- Alarma d'evacuació. Es disposa d'alarma d'evacuació.
- Sistemes interns d'avís: rètol lluminós del Suport logístic i Punt d'Informació..
- Centralita de detecció i alarma.
- Detecció de fums.
- Polsadors d'alarma.

7.2 Mitjans humans de l'edifici

En aquest edifici hi ha dos tipus d'ocupants habituals: uns amb horari fix i altres amb horari totalment imprevisible.

Formen el primer grup el personal d'administració i serveis (PAS) i el personal de serveis de Reprografia, Bar, Llibreria, Unitat Tècnica de Protecció Radiològica, Institut de Neurociències, Viver d'Empreses, Servei de Llengües i l'Institut d'Estudis Regionals i Metropolitans de Barcelona

L'altre grup el formen el personal docent i investigador (PA), l'horari del qual està determinat per les seves obligacions docents, directives i de recerca.

7.3 Mitjans externs a la UAB

Els mitjans externs, per a tots els edificis, són els següents:

- Bombers de la Generalitat de Catalunya. Estan ubicats dins del campus, i el temps d'actuació és entre 5 i 10 minuts.
- Mossos d'esquadra de la Generalitat de Catalunya. Estan ubicats al casc urbà de Cerdanyola del Vallès, i el temps d'actuació és entre 10 i 15 minuts.
- Policia municipal. Està ubicada al casc urbà de Cerdanyola del Vallès, i el temps d'actuació és entre 10 i 15 minuts.
- Consorci hospitalari del Parc Taulí de Sabadell. Està situat a uns 8 km del campus de Bellaterra.
- Hospital General de Catalunya. Està situat al terme municipal de Sant Cugat del Vallès, a uns 10 km del campus de Bellaterra.
- Ambulàncies.

6. Horaris que cal preveure

A l'edifici M existeixen diferents horaris de treball. De manera general i per a casos d'emergència, podem establir els següents:

- Horari laboral total: de dilluns a divendres, no festius ni vacances, de 9 a 17 hores.
- Horari laboral reduït: de dilluns a divendres, no festius ni vacances, de 8 a 9 i de 17 a 21 hores.
- Períodes de serveis mínims: aquest edifici obre en períodes de vacances amb una dotació mínima de personal.
- Horari no laboral: de dilluns a divendres, de 21 a 8 hores, vacances i dissabtes, diumenges i festius, les 24 hores.

7. Equips d'emergència necessaris

L'estructura dels equips d'emergència necessaris és la següent:

9.1 El director del protocol

És la màxima autoritat de l'edifici mentre estigui activat el protocol, per tant aquesta figura l'ha d'exercir el degà de la facultat.

9.2 El cap d'emergències

Ha de dirigir la gestió operativa de l'emergència. Ho serà el cap de l'SLIPI.

9.3 Comitè per a situacions d'emergència. (CSE)

En formen part el director del protocol, el cap d'emergències i l'administradora de l'edifici..

9.4 L'equip de primera intervenció (EPI)

Aquest el formaran dues persones en horari laboral total, les quals formen l'equip de primera intervenció. Aquest equip rep formació pràctica en extinció d'incendis.

9.5 L'equip de primers auxilis (EPA)

En formen part una persona en horari de 8 a 15 hores i d'altra en horari de 9 a 17 hores

9.6 L'equip d'alarma i d'evacuació o confinament (EAEC)

Si és possible, cal nomenar una persona per a cada sector d'evacuació, més els suplents i els encarregats de les persones amb discapacitats.

En horari laboral total, l'edifici es divideix en els sectors d'evacuació següents:

Sector 0a, torre M0, biblioteca, planta baixa

Sector 0b, torre M0, biblioteca, planta primera

Sector 0c, torre M0, Biofísica

Sector 0d, torre M0, planta segona Administració/Deganat

Sector 1a, torre M1, Servei de Llengües i sala d'estudi

Sector 1b, torre M1, planta primera Servei de Llengües

Sector 2a, torre M2, UTPR

Sector 2b, torre M2, planta baixa (llevat d'UTPR)

Sector 2c, torre M2, planta primera Bioquímica

Sector 3a, torre M3, soterrani

Sector 3b, torre M3, restaurant

Sector 3c, torre M3, planta baixa (llevat del restaurant)

Sector 3d, torre M3, Viver d'Empreses

Sector 3e, torre M3, Bioestadística

Sector 3f, torre M3, Biologia

Sector 4a, torre M4, planta baixa

Sector 4b, torre M4, Farmacologia
Sector 4c, torre M4, Fisiologia

Sector 5a, torre M5, planta baixa
Sector 5b, torre M5, Histologia
Sector 5c, torre M5, Psicologia

Sector 6a, torre M6, planta baixa
Sector 6b, torre M6, Anatomia
Sector 6c, torre M6, Història de la Medicina

Nivells de suplència

Per tal de garantir sempre l'aplicabilitat del protocol i la disponibilitat de comandament, el director del protocol i el cap d'emergència tenen cadascun d'ells dos nivells de suplència.

Nomenament dels equips

El nomenament dels equips d'emergència consta a l'annex I

Centre de control

Se situa al Suport Logístic i Punt d'Informació de l'edifici i, quan calgui, el centre de control ha de passar a l'exterior de l'edifici, situat al costat de l'entrada general de l'edifici, sempre que això no suposi un risc.

8. Funcions dels equips d'emergència

Correspon al **director del protocol**:

- ✓ Declarar la situació d'emergència.
- ✓ Activar ell mateix el protocol o per indicació del director del Pla d'autoprotecció general del campus de Bellaterra.
- ✓ Ser el responsable de la direcció operativa del protocol.
- ✓ Formar part del CSE i prendre part en les seves decisions col·legiades.
- ✓ Atendre les possibles consultes o problemes plantejats pel PDI.
- ✓ Obeir i fer obeir les ordres del CSE general, en cas d'activació del Pla general del campus.
- ✓ Comunicar al CSE general l'activació del protocol de l'edifici.
- ✓ Assumir les funcions de comunicació.
- ✓ Ordenar l'avís als equips externs (bombers, policia, ambulàncies)
- ✓ Decretar el final de l'emergència.
- ✓ Dirigir les activitats pròpies de l'organització per tal de tornar a la normalitat.
- ✓ Participar en l'avaluació final de l'emergència.

Correspon al **cap d'emergències**:

- ✓ La direcció tècnica i logística de l'emergència en l'àmbit local.
- ✓ Ser el màxim responsable de la gestió operativa del Pla i coordinar aquesta gestió.
- ✓ La direcció de tots els equips d'emergència de l'edifici.
- ✓ Formar part del CSE i prendre part en les seves decisions col·legiades.
- ✓ Obeir i fer obeir les ordres del CSE general, en cas d'activació del Pla general del campus.
- ✓ Rebre els representants dels serveis externs i acompanyar-los, ell mateix o mitjançant el cap de l'EPI, al punt de l'emergència.
- ✓ Assegurar l'assistència personalitzada als membres de la comunitat universitària amb discapacitat física o psíquica presents al seu edifici en el moment de l'emergència.
- ✓ No atendre cap consulta o problema de persones que no siguin membres dels equips d'emergència locals.
- ✓ Coordinar la tornada a la normalitat i la posada en funcionament de tots els serveis, un cop finalitzada l'emergència.
- ✓ Participar en l'avaluació final de l'emergència.

Correspon a l'**administrador de centre**:

- ✓ Nomenar els integrants dels diferents equips d'emergència, llevat del CSE.
- ✓ Formar part del CSE i prendre part en les seves decisions col·legiades.
- ✓ Coordinar l'EAEC local i controlar el desallotjament de l'edifici o el confinament de les persones dins de l'edifici.
- ✓ Obeir i fer obeir les ordres del CSE general, en cas d'activació del Pla general del campus.
- ✓ Atendre les possibles consultes o problemes plantejats pel PAS.
- ✓ Col·laborar amb el director del Pla i el cap d'emergències en tot el que convingui.
- ✓ Participar en l'avaluació final de l'emergència.

Correspon als membres de l'**equip d'alarma i d'evacuació o confinament**:

- ✓ Obeir les ordres del cap d'emergències.
- ✓ Dirigir i coordinar l'evacuació del seu sector o confinar-hi els usuaris, d'acord amb les instruccions rebudes.
- ✓ Col·laborar en l'evacuació o el confinament de les persones amb discapacitat física o, si calgués, amb discapacitat psíquica.
- ✓ Atendre les consultes de les persones que cal evacuar o confinar.
- ✓ Comunicar al cap d'emergències l'evacuació i les incidències que hi ha hagut.
- ✓ Dur a terme les altres funcions que li siguin encomanades pel cap d'emergències.

Correspon als membres de l'**equip de primera intervenció**:

- ✓ Obeir les ordres del cap d'emergències.
- ✓ Tractar d'extingir els conats d'incendi amb els mitjans manuals disponibles d'acord amb la formació rebuda.
- ✓ Tancar el subministrament de gas en cas d'incendi.
- ✓ Tancar portes, finestres i sistemes d'aire en cas de confinament.
- ✓ Comunicar al cap d'emergències les circumstàncies de l'incendi o altres incidències.
- ✓ Dur a terme les altres funcions que li siguin encomanades pel cap d'emergències o altres membres del CSE.

Correspon als membres de l'**equip de primers auxilis**:

- ✓ Obeir les ordres del cap d'emergències.
- ✓ Atendre els possibles ferits.
- ✓ Avisar el Servei Assistencial de Salut, seguir les seves indicacions i col·laborar amb els serveis mèdics externs.
- ✓ Dur a terme les altres funcions que li siguin encomanades pel cap d'emergències o altres membres del CSE.

9. Manual d'actuació

11.1 Consideracions generals

El director del protocol i el cap d'emergències poden assignar als membres dels equips qualsevol tasca relacionada amb el control de l'emergència, encara que sigui totalment diferent d'aquella per a la qual va ser nomenat, sempre que:

- a) tingui la formació adequada,
- b) disposi dels mitjans tècnics necessaris i
- c) es respectin les mesures preventives.

Tanmateix, poden assignar tasques relacionades amb el control de l'emergència a qualsevol persona de l'edifici respectant els tres supòsits anteriors.

El director del protocol, el cap d'emergències i l'administrador de centre mai no poden assignar tasques que suposin un risc per a les persones.

En cas d'activació d'aquest protocol, totes les persones presents a l'edifici relacionades amb la UAB (professorat, PAS, estudiants, empreses concessionàries, etc.) queden supeditades i sota les ordres del CSE. Així mateix, han de seguir les instruccions que estableix aquest protocol totes les persones alienes a la UAB que siguin dins de l'edifici: proveïdors, visitants, comercials, pares d'alumnes, etc.

11.2 Activació del protocol

L'activació i desactivació del protocol correspon exclusivament al seu director.

Nivells d'activació del protocol. D'acord amb el que estableix el Pla d'autoprotecció general, hi ha els nivells d'activació següents:

- Nivell 0. Estat de prealerta per al CSE. La vida universitària continua amb normalitat. No se suspèn cap activitat.
- Nivell 1. Estat d'alerta per a tots els ocupants de l'edifici. La vida universitària continua amb normalitat, encara que els equips d'emergència estan equipats i preparats per a actuar. No se suspèn cap activitat.
- Nivell 2. Evacuació parcial. Evacuen solament els estudiants i continua l'estat d'alerta per a la resta. Se suspenen les activitats docents i lúdiques.
- Nivell 3. Evacuació general, excepte els serveis mínims ampliat detallats en el Pla general. Se suspenen totes les activitats, excepte les dels equips de serveis mínims.
- Nivell 4. Evacuació total, excepte els serveis mínims reduïts detallats en el Pla general. Es tanca l'edifici.
- Nivell 5. Confinament general. Se suspenen totes les activitats.

Abast d'activació del protocol. En funció de l'abast, l'emergència pot ser:

- Parcial. Afecta una o més parts de l'edifici però no la resta, encara que pot estendre's o no. Pot controlar-se amb els mitjans propis.
- General. Afecta tot l'edifici i per a controlar-la cal comptar amb les ajudes externes.

Aquest protocol s'activa en els casos següents:

- Incendi.
- Amenaça de bomba.
- Fuita de gas.
- Contaminació física, química o biològica que afecti una part important o la totalitat de l'edifici.
- Activació del Pla general del campus de Bellaterra.
- Altres circumstàncies que suposin un risc per a les persones, els béns o el medi ambient.
- Si així ho ordena alguna autoritat competent de la institució (director del pla d'autoprotecció general, cap d'emergències generals o cap de l'equip general d'intervenció).
- Exercicis dels equips.
- Simulacres d'emergència.

11.3 Accions generals per a tot tipus d'emergència

a) L'emergència es pot preveure

Possibilitat de condicions meteorològiques extremes a curt termini.

Llevat de circumstàncies excepcionals, el protocol local no pot ser activat fins que hagi estat activat el Pla d'autoprotecció general del campus i el centre hagi rebut l'ordre d'activació des del CSEG.

- ✓ El director del pla contacta amb la resta de membres del CSE i els posa en estat de prealerta.
- ✓ Els membres del CSE estan localitzables dins del campus.
- ✓ Els membres del CSE posen a l'abast el protocol.

b) Les condicions empitjoren

El centre ha de rebre l'ordre d'estat d'alerta des del CSEG.

- ✓ El director del protocol activa la fase d'alerta.
- ✓ Reuneix el CSE al centre de control.
- ✓ Posa en estat d'alerta els membres dels equips d'emergència i comprova que tots són a l'edifici.
- ✓ Els membres dels equips d'emergència romanen al seu lloc de treball i posen a l'abast l'equipament necessari: armilles identificatives, farmacioles, telèfons mòbils.
- ✓ Cap membre d'un equip d'emergència no pot sortir de l'edifici, llevat en cas de motius relacionats amb el control de l'emergència.
- ✓ La vida universitària continua amb normalitat.

c) S'inicia l'emergència o apareix sobtadament

- ✓ Si cal, el director del protocol l'activa i convoca urgentment la resta de membres del CSE.
- ✓ El CSE agafa la còpia del protocol i es reuneix al centre de control.
- ✓ El CSE determina el tipus d'emergència en funció de l'abast (parcial o general) i el nivell d'activació (2, 3, 4 o 5). El nivell d'activació significa l'evacuació o el confinament corresponent de les persones.

- ✓ Els membres de l'EPA i de l'EPI aniran al centre de control on rebran les instruccions concretes del cap d'emergències.
- ✓ Si es tracta d'una evacuació, es fa sonar el senyal acústic i l'EAEC coordina l'evacuació dels ocupants cap als punts exteriors de reagrupament.
- ✓ Si es tracta d'un confinament, s'avisarà per megafonia, si n'hi ha, o per telèfon els integrants de l'EAEC i aquests coordinen el confinament cap al lloc establert.
- ✓ Cal avisar el servei de seguretat del campus.
- ✓ Si l'edifici disposa de megafonia, el CSE ordena que es donin instruccions per a l'evacuació o el confinament per aquest mitjà.

d) Evacuació

- ✓ En el cas del professorat que estigui fent classe en el moment de l'emergència, el professor és el responsable de conduir els seus alumnes fins al lloc exterior segur.
- ✓ En primer lloc, han de desallotjar els estudiants, mentre que el personal de la UAB, pertanyi o no a equips d'emergència, ha de col·laborar en el desallotjament dels estudiants.
- ✓ Si hi ha personal no habitual de la UAB (proveïdors, visitants, etc.), el personal de la UAB que els estigui atenent és l'encarregat de la seva correcta evacuació fins a un lloc segur.
- ✓ Si l'evacuació és total, un cop ho hagin fet els estudiants, cal desallotjar la resta. L'EAEC i el CSE seran els últims a desallotjar l'edifici, quan així ho ordeni el cap d'emergències de l'edifici.
- ✓ Des del primer moment, cal deixar obertes les portes dels locals amb accés restringit, llevat dels laboratoris de contenció biològica de nivell 3 i de les instal·lacions radioactives ja que tenen protocols específics.
- ✓ En els nivells 3 i 4 d'evacuació i davant situacions d'emergència no urgent, les persones que estiguin treballant en laboratoris experimentals han de tancar els equips, si és possible, i garantir que cap instal·lació o treball en marxa suposi un risc per a les persones o les coses. Els que estiguin treballant amb animals de laboratori, han de deixar-los en condicions que no suposin un risc per a aquests animals i amb prou menjar i beure per a sobreviure el temps que es calculi que pot durar l'emergència.
- ✓ A fi i efecte de descarregar tant com es pugui les línies elèctriques, quan l'edifici hagi estat desallotjat, l'EPI ha de tancar tots els focus de llum que no siguin imprescindibles.

e) Confinament

- ✓ En el cas del professorat que estigui fent classe en el moment de l'emergència, el professor és el responsable de conduir els alumnes fins al lloc interior segur.
- ✓ Si hi ha personal no habitual de la UAB (proveïdors, visitants, etc.), el personal de la UAB que els estigui atenent és l'encarregat del seu correcte confinament al lloc segur. A causa del seu desconeixement de l'edifici, l'EAEC els prestarà una especial atenció.
- ✓ Els integrants de l'EPI són els encarregats de comprovar i garantir el tancament de portes exteriors i de totes les finestres de l'edifici. El cap de l'EPI ha de tancar els sistemes generals de ventilació i d'aire condicionat que suposin una aportació d'aire exterior.

- ✓ En els laboratoris on hi hagi equips de ventilació o d'aire condicionat que suposin una aportació d'aire exterior, cal tancar immediatament tots aquests equips.
- ✓ En els laboratoris experimentals, davant situacions d'emergència no urgent, cal tancar tots els equips, si és possible, i garantir que cap instal·lació o treball en marxa suposi un risc per a les persones o les coses. Això és especialment important en treballs amb foc o en calent.
- ✓ En els laboratoris on es treballi amb animals de laboratori, davant situacions d'emergència no urgent, cal deixar-los en condicions que no suposin un risc per a aquests animals, i amb prou menjar i beure per a sobreviure el temps que es calculi que pot durar l'emergència.
- ✓ Totes aquestes tasques les han de supervisar els responsables dels laboratoris, si estan presents a l'àrea de treball.
- ✓ A fi i efecte de descarregar tant com es pugui les línies elèctriques, quan el personal hagi estat confinat, l'EPI ha de tancar tots els focus de llum que no siguin imprescindibles per al desenvolupament de les tasques d'atenció als confinats.

f) Finalitza l'emergència

- ✓ El director del protocol és l'única persona que pot decretar la finalització de l'estat d'emergència i la tornada a la normalitat.
- ✓ Si s'ha activat el Pla d'autoprotecció general, l'ordre de tornada a la normalitat la determina el CSEG.
- ✓ Si hi han intervingut ajuts externs (bombers, policia, assistència sanitària), la decisió de finalitzar l'estat d'emergència s'ha de prendre després d'escoltar els informes dels professionals externs.
- ✓ En finalitzar l'emergència, cal avaluar-la i redactar-ne un informe. En l'avaluació participaran els membres del CSE, el cap de l'EPI i els responsables de les forces externes que hi hagin intervingut. L'informe escrit s'ha de remetre al Comitè de Seguretat i Salut per al seu coneixement i a l'Oficina dels Serveis de Prevenció perquè en tingui constància i l'arxivi.

11.4 Accions específiques segons el tipus d'emergència

a) Incendi

- ✓ El cap d'emergències envia el cap de l'EPI a avaluar l'emergència.
- ✓ El cap de l'EPI informa el cap d'emergències per tal que pugui prendre les decisions oportunes.
- ✓ L'EPI tracta d'extingir el foc amb els mitjans manuals.
- ✓ Si l'extinció no és possible, es dona avís a bombers i al servei de seguretat perquè condueixin els bombers fins al lloc de l'emergència i s'ordena l'evacuació.
- ✓ L'EAEC ha de procurar que els accessos a l'edifici estiguin lliures per als vehicles d'emergència.

b) Amenaça de bomba o paquet sospitós

- ✓ Cal avisar els tècnics en desencebament d'explosius (TEDAX) i seguir les seves instruccions.

- ✓ El CSE ha d'ordenar l'evacuació immediata i total de l'edifici.
- ✓ El CSE ha de traslladar el centre del control a l'exterior de l'edifici.
- ✓ Si és possible, per megafonia o altre sistema, cal recomanar que s'agafin paquets, bosses i altres objectes personals.
- ✓ L'EAEC ha d'obrir portes i finestres per a minimitzar els efectes d'una possible explosió.
- ✓ El CSE ha d'ordenar a l'EAEC que no hi hagi concentració de persones a una distància inferior a dues vegades l'alçària de l'edifici.
- ✓ Així mateix, l'EAEC ha d'impedir que algú es pugui acostar a l'edifici a menys de la distància assenyalada.
- ✓ L'EAEC ha de romandre al costat dels evacuats en l'espera de noves ordres.
- ✓ En arribar els TEDAX, l'EPI s'ha de posar a les seves ordres, i els ha d'informar i ajudar en el que sigui necessari.

c) Pluja molt intensa

- ✓ Cal ordenar el confinament a l'interior de l'edifici i l'EAEC ha de controlar que ningú no surti de l'edifici o de les zones assenyalades.
- ✓ El CSE ha d'ordenar a l'EPI el tancament de portes, finestres i de qualsevol altra obertura exterior de l'edifici.
- ✓ Si hi ha caiguda de llamps, l'EAEC ha de confinar les persones dins de la zona de cobertura dels parallamps.
- ✓ L'EPI ha de desconnectar els aparells elèctrics que no siguin imprescindibles.

d) Fuita de gas o explosió interior

- ✓ El CSE ha d'ordenar l'evacuació immediata i total de l'edifici.
- ✓ El CSE ha de traslladar el centre del control a l'exterior de l'edifici.
- ✓ El CSE ha d'avisar els bombers.
- ✓ El CSE ha d'avisar la unitat de manteniment de la UAB.
- ✓ Cal desconnectar tots els aparells elèctrics i els que treballen amb flama oberta.
- ✓ Cal seguir les consignes d'actuació dels bombers i dels tècnics de l'Àrea d'Arquitectura i d'Urbanisme.

e) Contaminació química interior

- ✓ El CSE ha d'ordenar l'evacuació immediata i total de l'àrea afectada.
- ✓ El CSE ha de traslladar el centre del control a l'exterior de l'edifici.
- ✓ El CSE ha d'avisar els bombers.
- ✓ El responsable del laboratori on s'ha originat l'emergència informará el CSE i els bombers de les característiques del contaminant.
- ✓ Cal desconnectar tots els aparells elèctrics dels laboratoris i els que treballen amb flama oberta.
- ✓ Cal desconnectar tots els sistemes de ventilació i de climatització.
- ✓ Cal seguir les consignes d'actuació dels bombers.
- ✓ No es podrà ocupar de nou l'edifici fins que no hagi estat totalment descontaminat.

f) Contaminació física

- ✓ El CSE ha d'ordenar l'evacuació immediata i total de l'àrea afectada.
- ✓ El CSE ha de traslladar el centre del control a l'exterior de l'edifici.
- ✓ El CSE ha d'avisar la Unitat Tècnica de Protecció Radiològica (UTPR).

- ✓ S'activarà el pla d'emergència específic de la instal·lació.
- ✓ El supervisor de la instal·lació on s'ha originat l'emergència informarà el CSE i els tècnics de la UTPR de les característiques i abast de la contaminació.
- ✓ Cal seguir les consignes d'actuació dels tècnics de la UTPR.
- ✓ No es podrà ocupar de nou l'edifici fins que no ho autoritzin explícitament els tècnics de la UTPR.

g) Incendi forestal

- ✓ Un incendi forestal significa l'activació del Pla d'autoprotecció general del campus. En conseqüència, les ordres i les instruccions concretes les ha de donar el CSEG.

h) Fuita de gas exterior

- ✓ Cal avisar la unitat de manteniment de l'Àrea d'Arquitectura i d'Urbanisme.
- ✓ Cal seguir les seves instruccions sobre evacuació o no de l'edifici, tancament d'aparells amb flama oberta, etc.
- ✓ El CSE ha de posar els equips d'emergència a disposició dels tècnics de manteniment.

i) Enfonsament de construccions

- ✓ El CSE ha d'ordenar l'evacuació immediata i absoluta de l'edifici en qüestió.
- ✓ El CSE ha de demanar l'ajuda dels bombers.
- ✓ Cal avisar el cap d'emergències generals i l'Àrea d'Arquitectura i d'Urbanisme.
- ✓ El CSE ha d'ordenar a l'EAEC que no hi hagi concentració de persones a una distància inferior a dues vegades l'alçària de l'edifici.
- ✓ Així mateix, l'EAEC ha d'impedir que algú es pugui acostar a l'edifici a menys de la distància assenyalada.
- ✓ L'EAEC ha de romandre al costat dels evacuats en l'espera de noves ordres.
- ✓ El director del protocol no pot ordenar la desactivació del protocol fins que li ho diguin els bombers i els tècnics de l'Àrea d'Arquitectura i d'Urbanisme.

j) Contaminació química per núvol tòxic

- ✓ Aquest tipus d'emergència significa l'activació del Pla d'autoprotecció general. En conseqüència, les ordres i les instruccions concretes les ha de donar el CSEG.
- ✓ El CSEG ha d'ordenar el confinament de les persones dins de l'edifici.
- ✓ L'EAEC ha de garantir que cap persona surti de l'edifici abans que així ho autoritzi el director del protocol.
- ✓ L'EPI ha de tancar portes i finestres, i tot tipus de ventilació amb l'exterior.
- ✓ Els responsables dels laboratoris experimentals han de garantir el tancament de tots els sistemes d'aire de la seva àrea de treball: ventilació, extracció localitzada, aire condicionat, etc.

k) Explosió exterior per transport de mercaderies perilloses a la B-30

- ✓ Aquest tipus d'emergència significa l'activació del Pla d'autoprotecció general. En conseqüència, les ordres i les instruccions concretes les ha de donar el CSEG.

l) Accident aeri

- ✓ Aquest tipus d'emergència significa l'activació del Pla d'autoprotecció general. En conseqüència, les ordres i les instruccions concretes les ha de donar el CSEG.

m) Terratrèmols

- ✓ Aquest tipus d'emergència significa l'activació del Pla d'autoprotecció general. En conseqüència, les ordres i les instruccions concretes les ha de donar el CSEG.
- ✓ El CSE ha d'ordenar l'evacuació immediata i total de l'edifici, almenys fins al carrer.
- ✓ Si encara és possible, l'EPI ha de tancar les claus de pas de l'aigua i del gas i els quadres elèctrics.
- ✓ El CSE ha d'ordenar a l'EAEC que la concentració dels evacuats sigui a una distància igual o superior a dues vegades l'alçària de l'edifici.
- ✓ Així mateix, l'EAEC ha d'impedir que algú es pugui acostar a l'edifici a menys de la distància assenyalada.

n) Nevada o glaçada molt forta

- ✓ Aquest tipus d'emergència significa l'activació del Pla d'autoprotecció general. En conseqüència, les ordres i les instruccions concretes les ha de donar el CSEG.
- ✓ Cal evacuar l'edifici a l'hora exacta ordenada pel CSEG.
- ✓ Cal mantenir encesa la calefacció de l'edifici, a nivell mínim, per a evitar congelacions de canonades i altres danys.
- ✓ L'EPI ha de desconnectar els aparells elèctrics que no siguin imprescindibles.
- ✓ Si hi ha riscos de congelació per a les conduccions d'aigua, cal deixar obertes lleugerament algunes aixetes de cada edifici. D'això s'ha d'encarregar l'EPI de l'edifici.

o) Vent huracanat

- ✓ Aquest tipus d'emergència significa l'activació del Pla d'autoprotecció general. En conseqüència, les ordres i les instruccions concretes les ha de donar el CSEG.
- ✓ Si és possible, el CSE ha d'ordenar l'evacuació a l'hora exacta ordenada pel CSEG.
- ✓ Si no és possible l'evacuació, cal recomanar utilitzar els llocs segurs del edificis.
- ✓ L'EPI ha de tancar portes i finestres.
- ✓ Cal informar del desenvolupament de l'emergència a la resta de Catalunya per als qui hagin de viatjar fora de Cerdanyola del Vallès.

10. Implantació del protocol

Per tal de portar a la pràctica la teoria exposada en aquest protocol, i d'acord amb el que estableix el document signat entre la UAB i els delegats de prevenció, cal:

1. Fer l'adaptació del protocol a cadascun dels edificis.
2. Dur a terme la implantació del protocol.
3. Establir i executar un programa de simulacres.

12.1 Adaptació del protocol

L'adaptació del protocol general a cadascun dels edificis és responsabilitat del/s responsable/s de l'edifici en qüestió. En el cas de la Unitat Docent de Ciències Mèdiques Bàsiques de la Facultat de Medicina, la responsabilitat és del degà i de l'administrador/a de centre.

En aquesta tasca poden ser ajudats, si ho creuen oportú, pel tècnic o tècnics de l'Oficina dels Serveis de Prevenció que hagin redactat el document.

L'aprovació del protocol adaptat correspon a les mateixes persones que l'adaptació.

Un cop adaptat el protocol a un edifici concret i aprovat pels responsables, aquests han de remetre una còpia al Comitè de Seguretat i Salut perquè en tingui certesa i una altra a l'Oficina dels Serveis de Prevenció perquè l'arxivi junt amb tota la documentació relativa a la prevenció de riscos.

12.2 Implantació del protocol

L'administrador de centre és l'encarregat de dur a terme la implantació del protocol, un cop adaptat. En aquesta tasca està obligat a col·laborar tot el personal que treballa a l'edifici: professorat, personal de l'administració i serveis i personal d'empreses concessionàries.

En aquesta tasca poden ser ajudats, si ho creuen oportú, pel tècnic o tècnics de l'Oficina dels Serveis de Prevenció que hagin redactat el document i pel personal de la unitat de formació que calgui.

El programa de la implantació ha de preveure, com a mínim, els punts següents:

- a) Divulgació del protocol entre les persones que ocupen, de forma ordinària, l'edifici
- b) Divulgació de les consignes d'actuació entre les persones que ocupen, de forma ordinària, l'edifici
- c) Nomenament dels equips d'emergència
- d) Formació dels equips d'emergència
- e) Manteniment del protocol
- f) Simulacres

a) Divulgació del protocol

S'ha de procurar que tothom estigui assabentat quant al protocol, per la qual cosa:

- ✓ Cal penjar una còpia als taulers d'anuncis del centre.
- ✓ Cal dipositar una còpia al Suport Logístic i Punt d'Informació per a possibles consultes.

- ✓ Cal comunicar per correu electrònic als treballadors de la UAB que el tenen a la seva disposició. La comunicació a les persones que no disposin d'ordinador serà per escrit.
- ✓ Cal comunicar als treballadors d'empreses concessionàries que el tenen a la seva disposició.
- ✓ Cal procurar que la informació sobre la disponibilitat del protocol arribi als estudiants i altres ocupants de l'edifici.

b) Divulgació de les consignes d'actuació

La divulgació de les consignes d'actuació entre els possibles ocupants de l'edifici és de tres tipus: escrita, audiovisual i presencial.

Divulgació escrita. Des de fa uns quants anys, la UAB ha engegat una àmplia campanya divulgativa per a donar a conèixer entre la comunitat universitària les actuacions davant diferents situacions d'emergència:

- ✓ Les recomanacions en cas d'evacuació figuren a la carpeta anual dels estudiants.
- ✓ S'ha inclòs un comentari sobre el funcionament dels equips de primers auxilis a la agenda dels estudiants
- ✓ S'ha distribuït pels edificis un pòster amb consignes d'actuació immediata en cas d'una urgència i amb els telèfons dels equips de primers auxilis.
- ✓ S'ha editat i repartit un tríptic en tres idiomes (català, castellà i anglès) amb les recomanacions en cas d'evacuació
- ✓ S'ha distribuït pels edificis un pòster gràfic amb consignes en cas d'incendi, d'accident i d'evacuació
- ✓ Finalment s'ha lliurat a tots els treballadors un llibret amb consignes concretes segons diferents tipus d'emergència.

Divulgació audiovisual. La UAB aprofita les tecnologies de la informació i de la comunicació per a fer arribar els protocols als integrants de la comunitat. S'han editat vídeos sobre alguns dels simulacres fets a la UAB, còpies dels quals es distribuïran entre els centres per a ajudar en la formació i la informació sobre emergències. S'editarà un vídeo sobre el funcionament de l'Equip de Primers Auxilis i el servei que presta en el dia a dia. El vídeo serà en triple suport: cinta, CD i DVD i es distribuirà a tots els centres perquè arribi al major nombre de persones possible. S'editarà també un vídeo informatiu sobre plans d'autoprotecció, en els tres suports. Es lliurarà als CSE locals i servirà per al reciclatge del personal de l'edifici.

Divulgació presencial. Cal programar les xerrades necessàries a cada edifici perquè tothom pugui assistir-hi sense interrompre les activitats normals del centre. A les xerrades es convoquen els treballadors de la UAB i els de les empreses concessionàries, l'assistència és obligatòria i el control d'aquesta assistència s'ha de fer mitjançant llistats amb signatures.

El programa de les xerrades és el següent:

- ✓ Què és un pla d'autoprotecció
- ✓ Fases d'un pla d'autoprotecció
- ✓ Obligació legal dels plans d'autoprotecció
- ✓ Utilitats del pla d'autoprotecció
- ✓ Característiques del pla local
- ✓ Obligacions i actuació dels ocupants segons el tipus d'emergència.

c) Nomenament dels equips d'emergència

- ✓ Els equips d'emergència, sempre que sigui possible, han d'estar formats per personal d'administració i serveis (PAS).
- ✓ El nomenament dels equips correspon a l'administrador del centre i, si no n'hi ha, al responsable de l'edifici.
- ✓ El nomenament dels equips s'ha de fer per escrit. Cal lliurar-ne una còpia a l'interessat, una altra s'ha de quedar en poder de la persona que fa el nomenament i l'original s'ha de remetre a l'Oficina dels Serveis de Prevenció perquè l'arxivi.
- ✓ Cal fer el nomenament dels equips dels diferents horaris.
- ✓ El nom dels integrants dels equips ha de figurar al capítol 9.

d) Formació dels equips d'emergència

Tots els equips d'emergència han de rebre formació teòrica sobre els plans d'autoprotecció i les seves funcions concretes. L'EPI i l'EPA han de rebre, a més, formació pràctica.

El programa mínim d'ambdues formacions és el següent:

Formació teòrica

La imparteixen tècnics del SEPMA o d'empreses o institucions especialistes en el tema de l'autoprotecció.

- ✓ Què és un pla d'autoprotecció
- ✓ Fases d'un pla d'autoprotecció
- ✓ Obligació legal dels plans d'autoprotecció
- ✓ Utilitats del pla d'autoprotecció
- ✓ Característiques del Pla d'autoprotecció del seu edifici.
- ✓ Característiques del Pla d'autoprotecció general del campus.
- ✓ Estructura i organització dels equips locals d'emergència.
- ✓ Integració dels plans locals en el Pla general del campus.
- ✓ Funcions concretes que s'han de dur a terme en emergències locals (en funció de l'equip)
- ✓ Funcions concretes que s'han de dur a terme en emergències generals (en funció de l'equip)

Formació pràctica

Els membres dels equips de primera intervenció han de rebre formació pràctica en extinció d'incendis amb foc real.

Correspon a l'Oficina dels Serveis de Prevenció l'anàlisi de les necessitats formatives en aquest punt i a la unitat de formació dur-les a terme.

La formació l'imparteix una empresa especialista en el tema de lluita contra incendis.

Els membres dels equips de primers auxilis han rebut una formació pràctica inicial de 20 hores. Com a formació continuada, cada sis mesos tindran una sessió formativa de dues hores i, cada dos anys, rebran 10 hores més de formació pràctica.

Correspon al Servei Assistencial de Salut (SAS) el manteniment d'aquest equip en estat operatiu.

La formació la imparteixen professionals de la salut, triats pel cap del SAS.

e) Manteniment del protocol i dels mitjans

- ✓ Correspon al cap d'emergències de l'edifici el manteniment del protocol, l'actualització de les dades i l'adaptació a les noves circumstàncies.
- ✓ El protocol s'ha de revisar:
 - ❖ Després de cada activació, bé per un simulacre, bé per exercicis dels equips o bé per una emergència real.
 - ❖ Cada dos anys, si abans no ha estat activat per una emergència real.
- ✓ Correspon als serveis tècnics centrals de la UAB l'acompliment del programa de manteniment d'edificis, d'instal·lacions i d'equipaments establert al punt 4.5.1 del Pla d'autoprotecció general del campus.
- ✓ Correspon a l'administrador o al responsable de l'edifici tenir present la substitució immediata del personal dels equips d'emergència degut al seu trasllat a altre edifici.

12.3 Programa de simulacres

La política de la UAB en el tema de simulacres d'emergència als edificis, que ha determinat i aprovat el Comitè de Seguretat i Salut, és la següent:

- ✓ S'han de fer dos simulacres anuals als edificis docents. Com que hi ha diferents horaris, un s'ha de fer en horari de matí i l'altre, en horari de tarda.
- ✓ Als edificis administratius i de serveis cal fer un simulacre anual.

Correspon al director del protocol el compliment d'aquesta política i determinar les dates exactes per a fer els simulacres.

A més, si ho estima oportú, es poden fer exercicis d'entrenament dels equips d'emergència o d'alguns equips en concret.

Correspon al cap d'emergències la preparació i el desenvolupament dels simulacres, d'acord amb la política de la UAB i les instruccions del director del protocol.

Si ho estimen oportú i així ho demanen al director/a de l'Oficina dels Serveis de Prevenció, en la preparació i el desenvolupament del primer simulacre poden tenir l'assistència i la col·laboració d'un tècnic de l'Oficina dels Serveis de Prevenció especialitzat en temes d'autoprotecció.

Així mateix, poden comptar amb suport de tècnics de l'Oficina dels Serveis de Prevenció en el desenvolupament del segon simulacre.

A partir del tercer simulacre, els responsables dels centres han de ser autosuficients.

11. Telèfons d'emergència

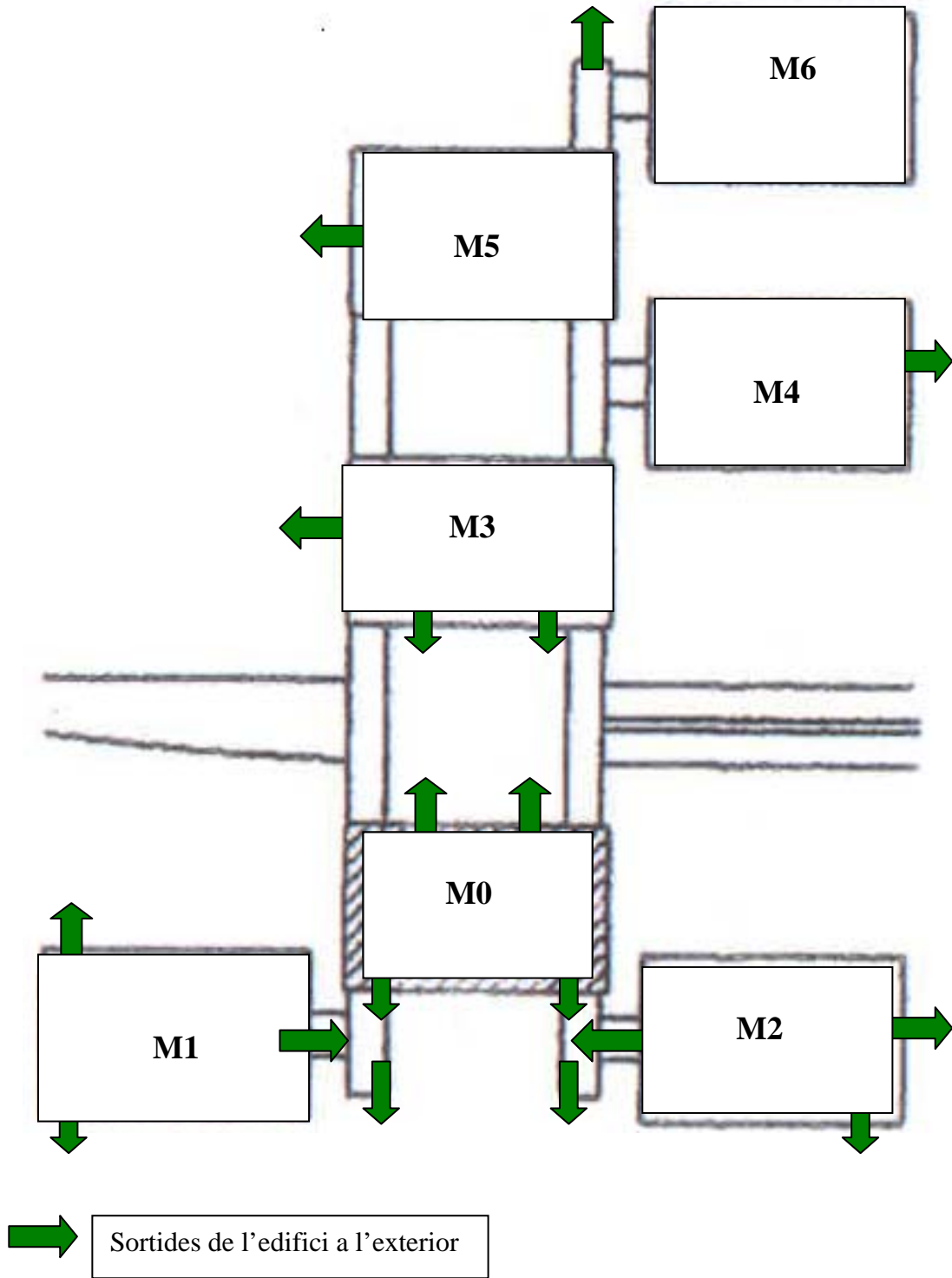
El llistat de telèfons d'emergència ha d'estar de forma visible al costat del telèfon de la Consergeria de l'edifici.

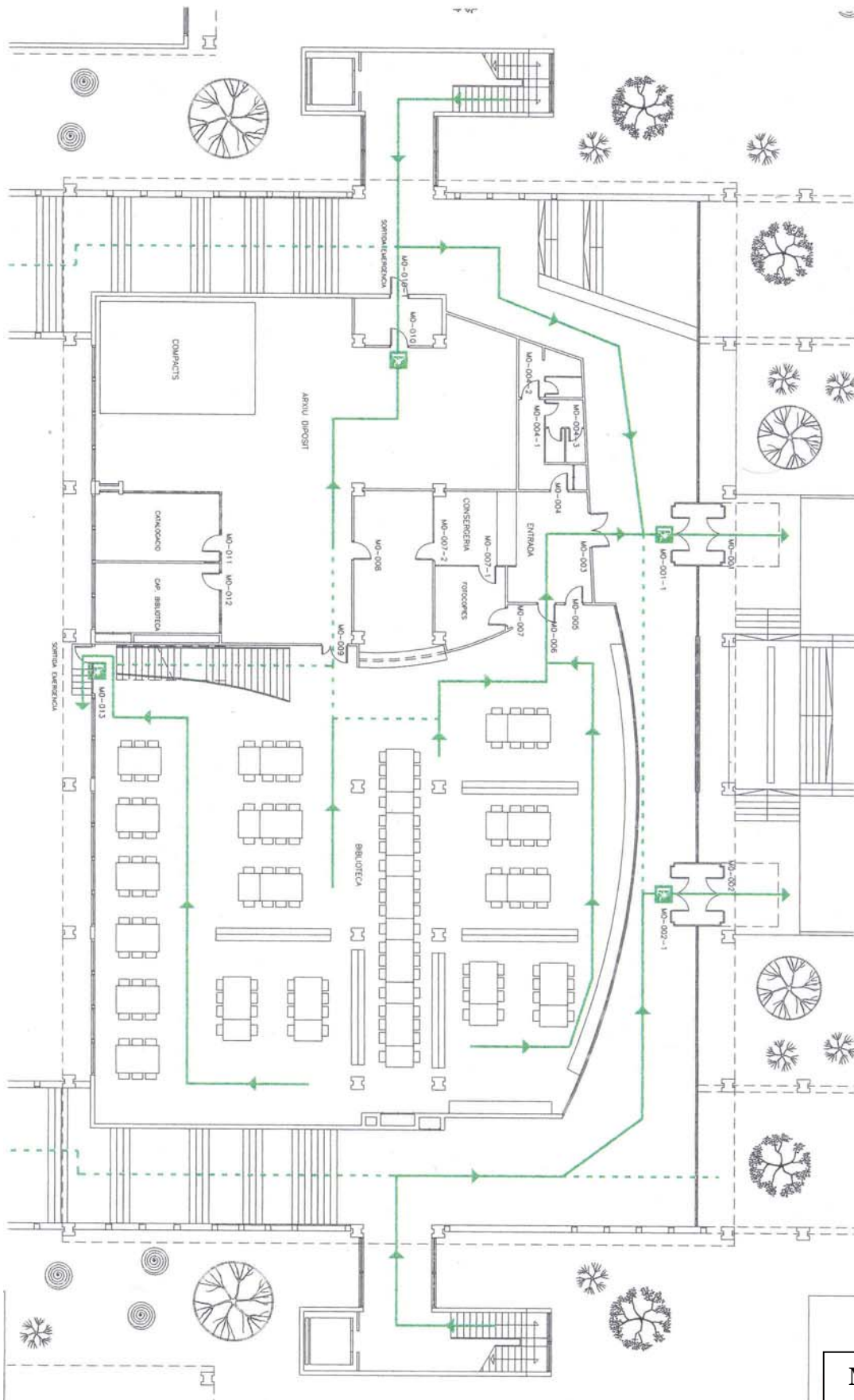
El cap d'emergències i els seus suplents han de tenir una còpia del llistat de telèfons d'emergència al calaix de la seva taula.

El cap d'emergències i els seus suplents també han de tenir al calaix de la seva taula el llistat dels telèfons dels membres dels equips d'emergència.

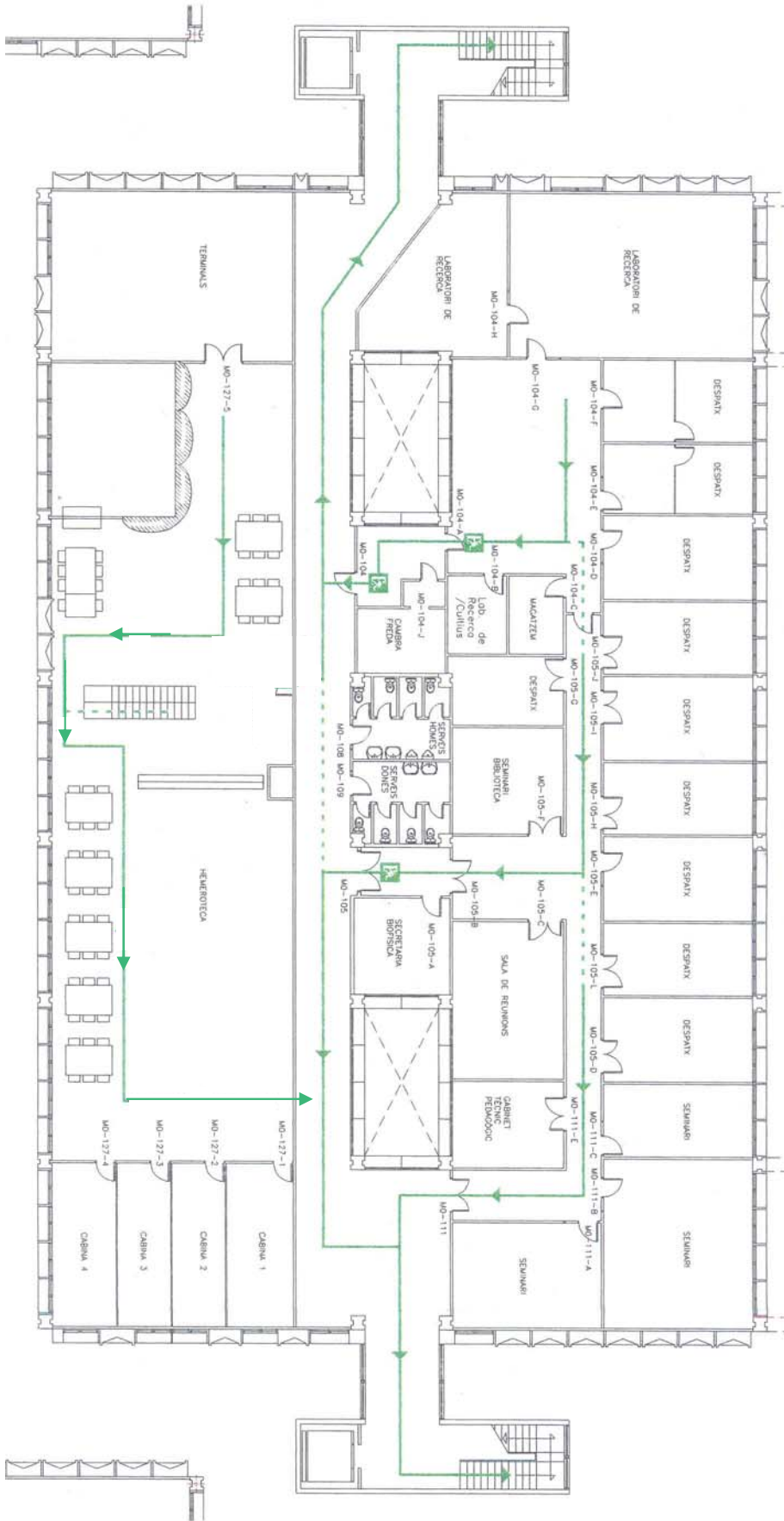
Telèfons d'emergència	
Seguretat del campus	2525
Servei Assistencial de Salut	1800-1900
Oficina dels Serveis de Prevenció	1950
Director del pla de l'edifici	1097
Cap d'emergències de l'edifici	1183
Administració de centre	2104
SLiPI de l'edifici	1901
Arquitectura i Urbanisme	1114
Unitat de Manteniment	2043
Emergències generals	112
Urgències sanitàries	061

12. Plànols de l'edifici i vies d'evacuació

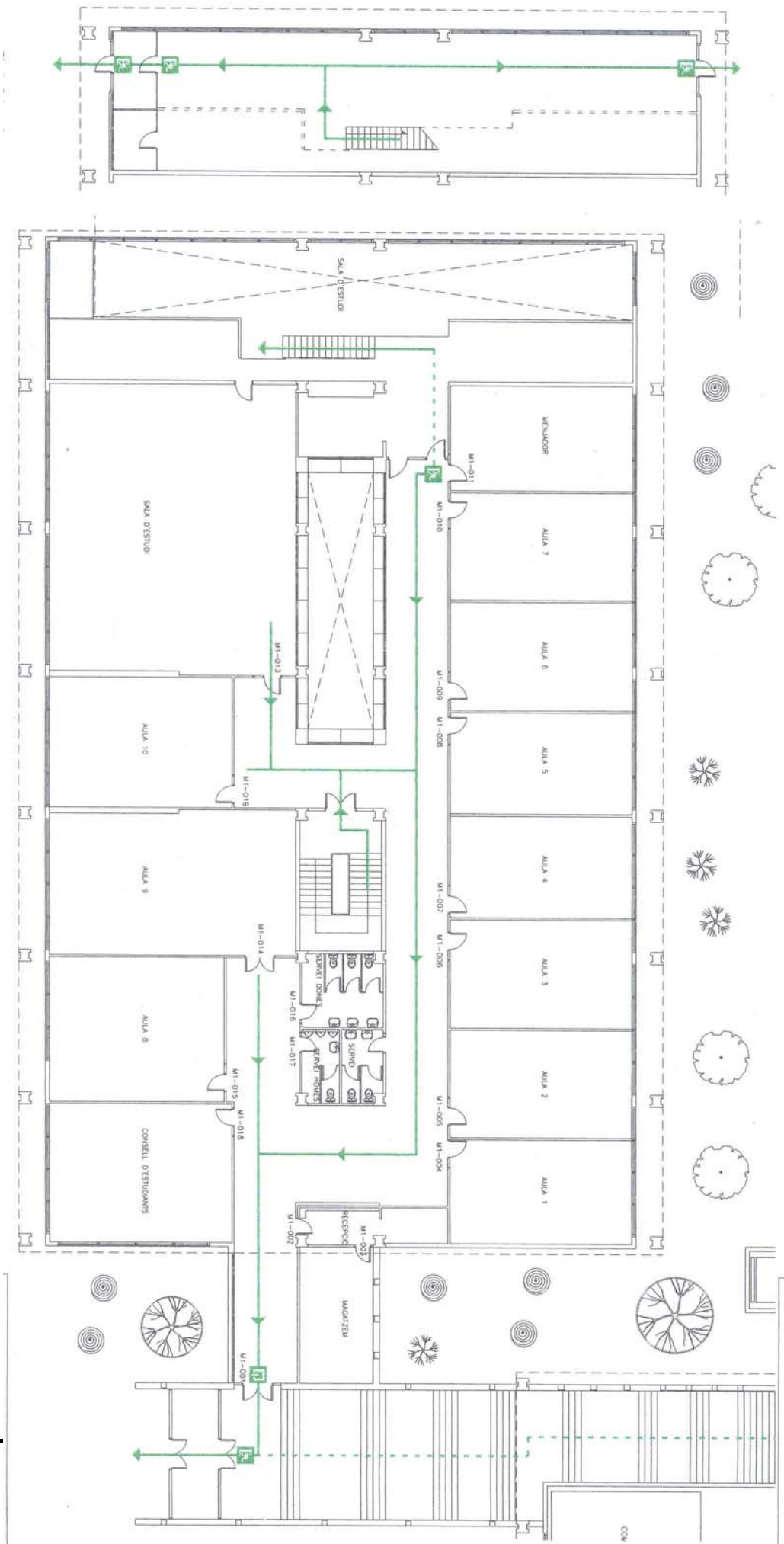




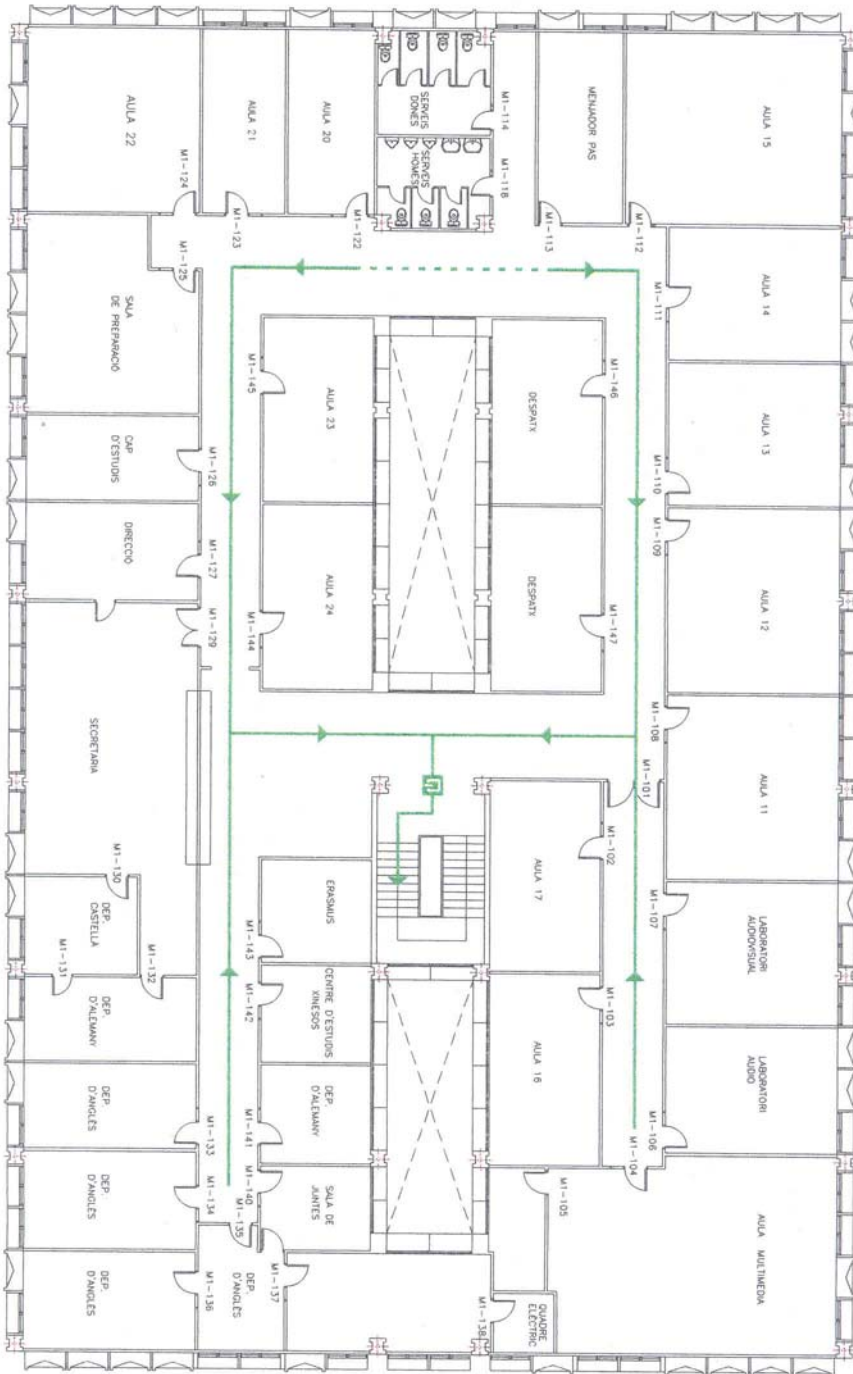
M0 pl 0



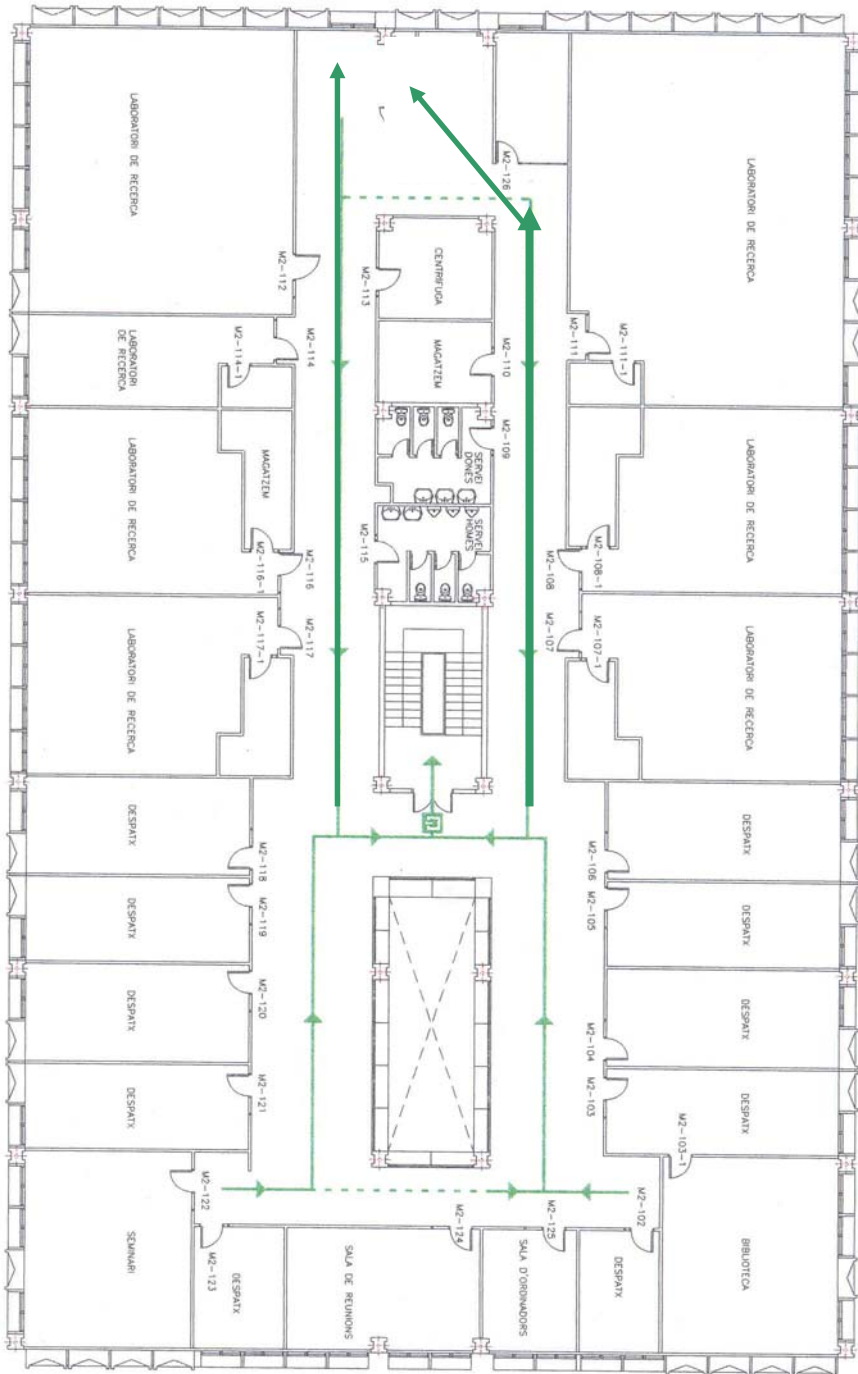
M0 pl 1



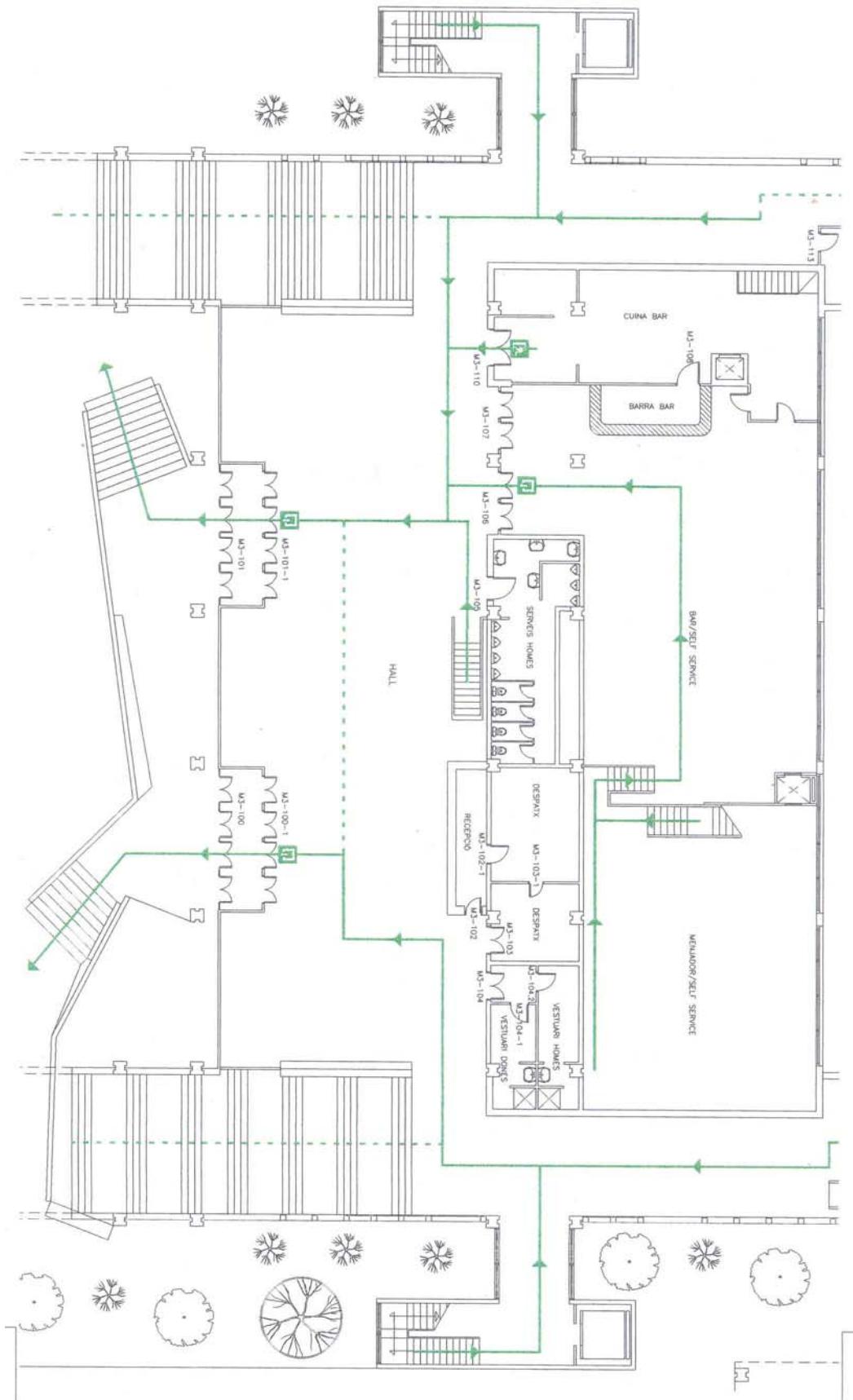
M1 pl 0



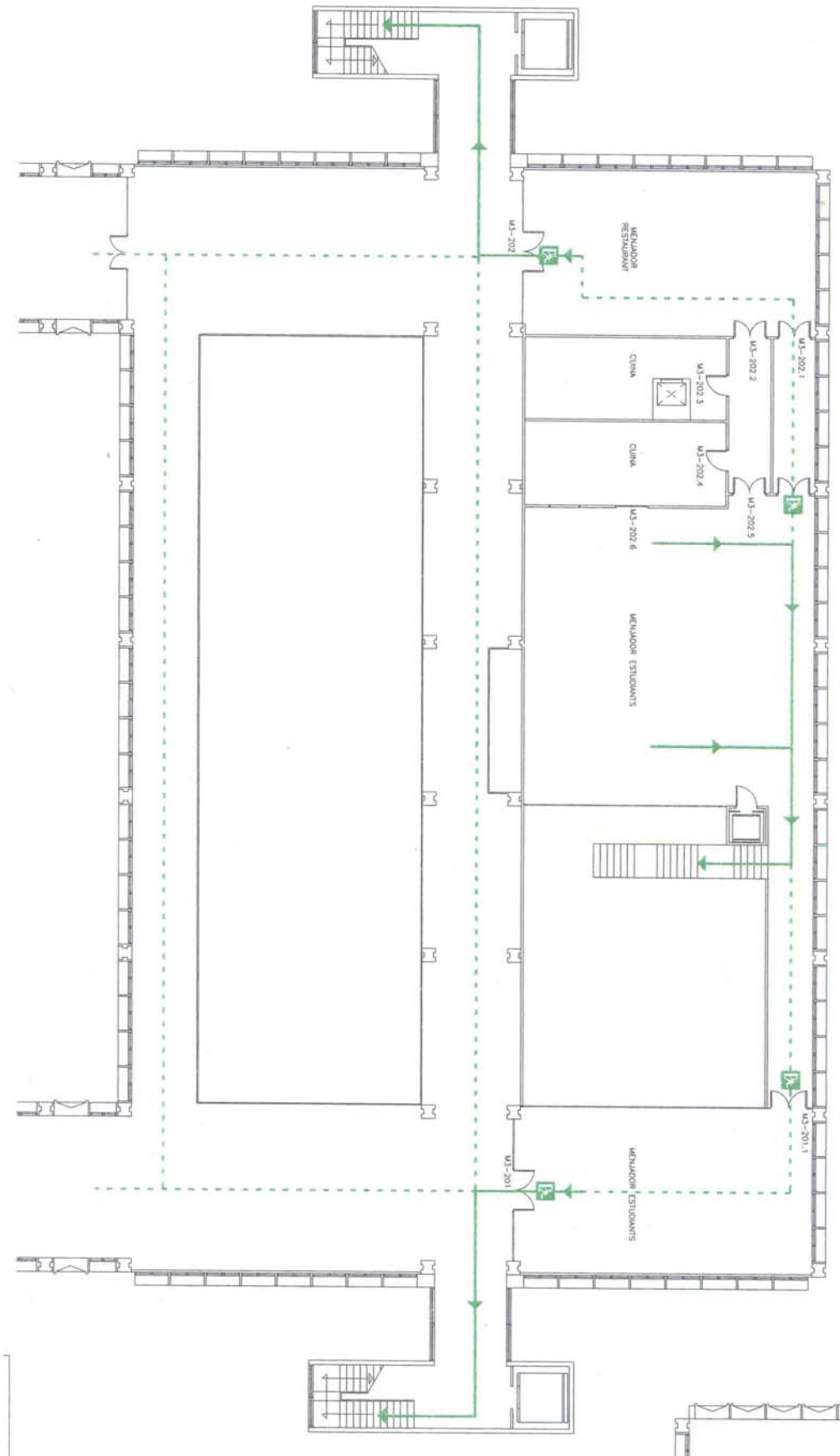
M1 pl 1



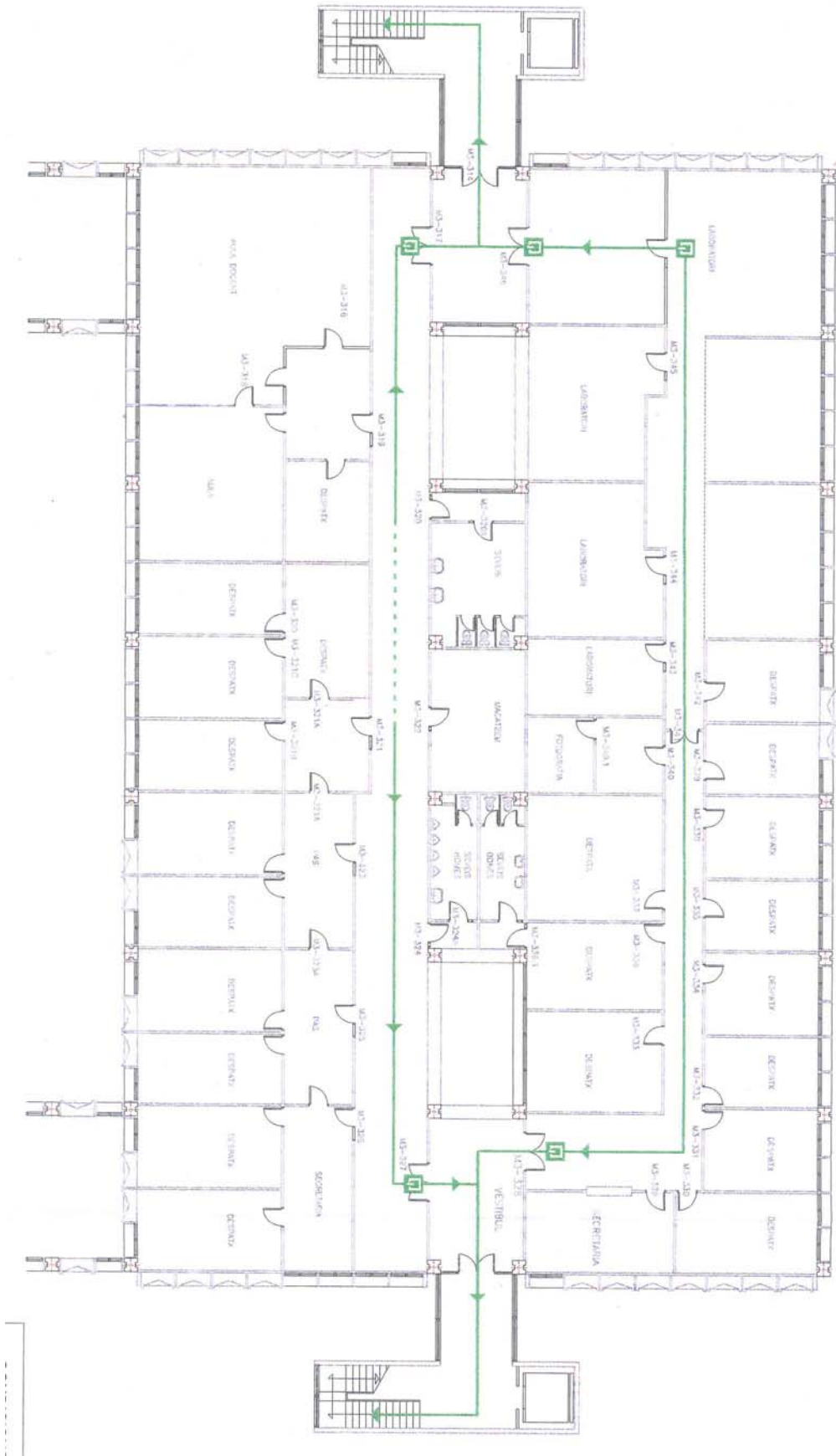
M2 pl 1



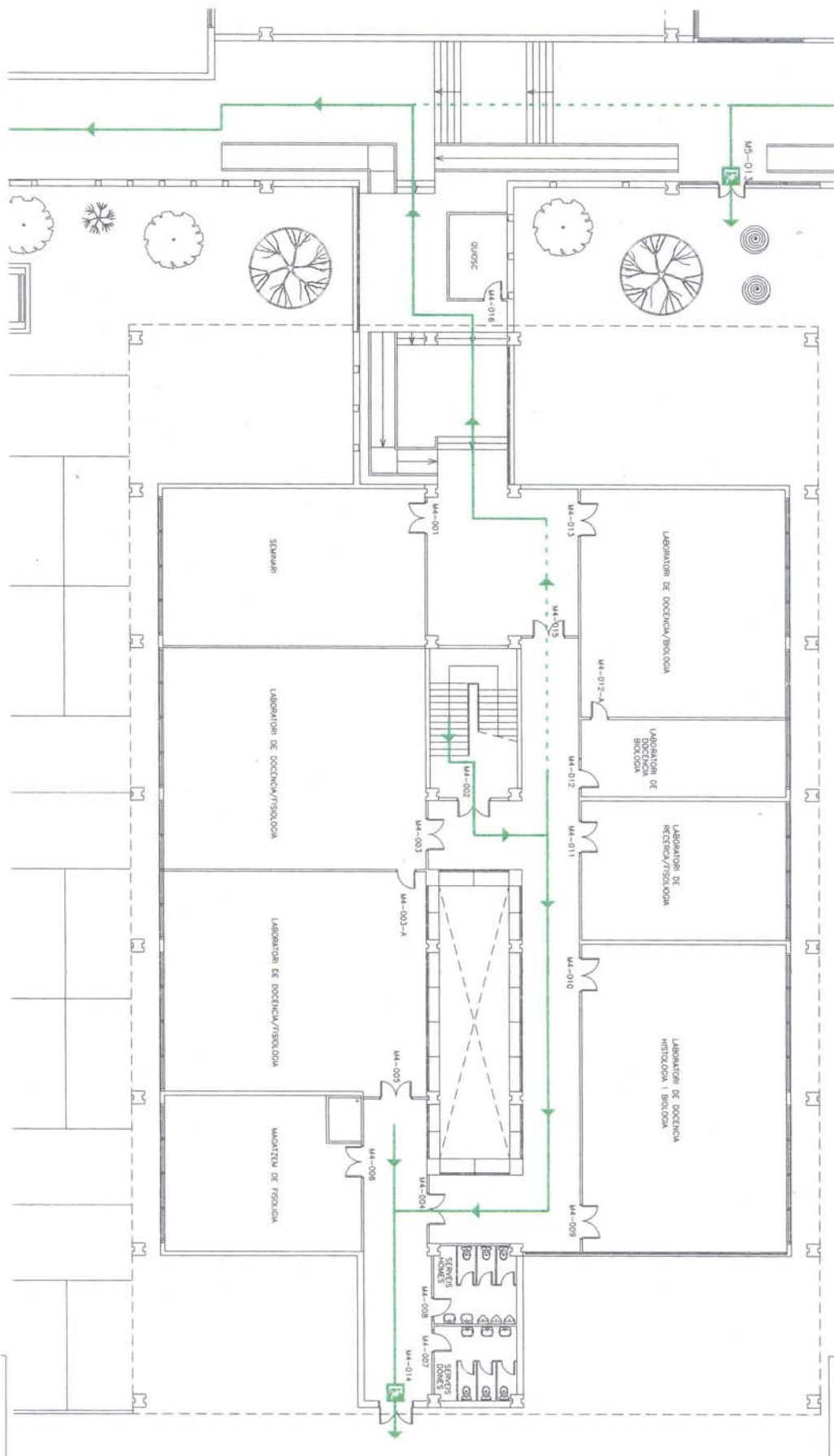
M3 pl 0



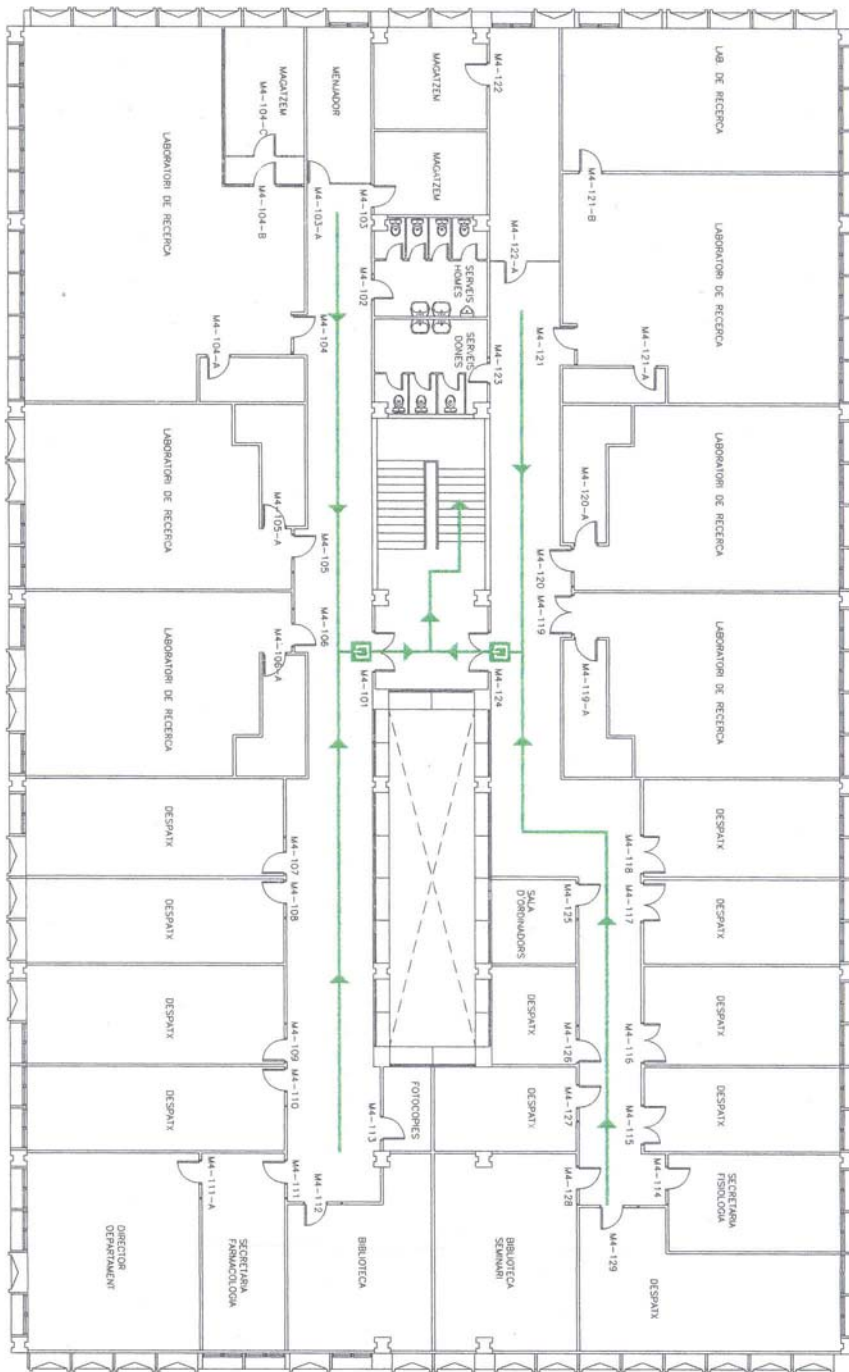
M3 pl 1



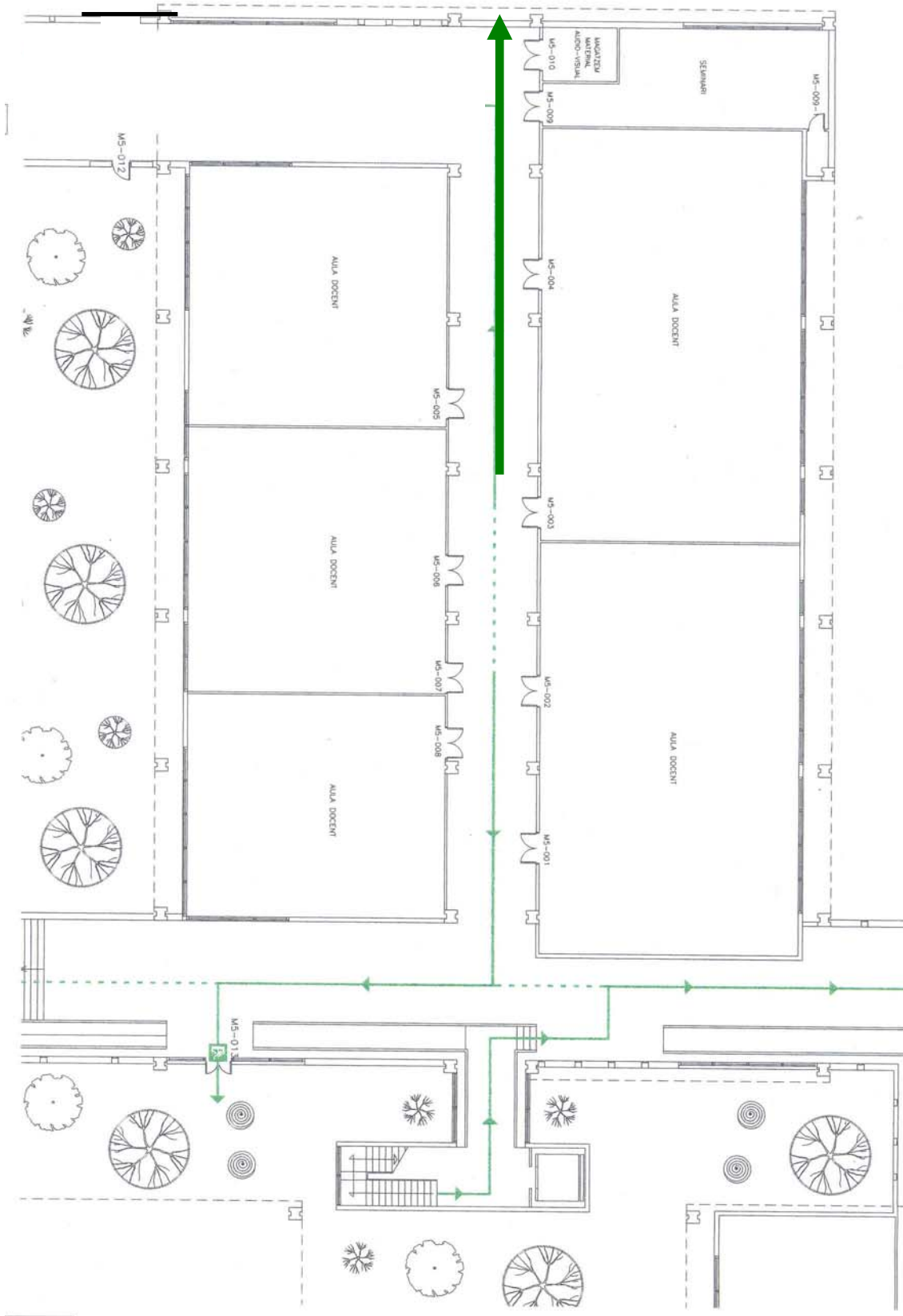
M3 pl 2



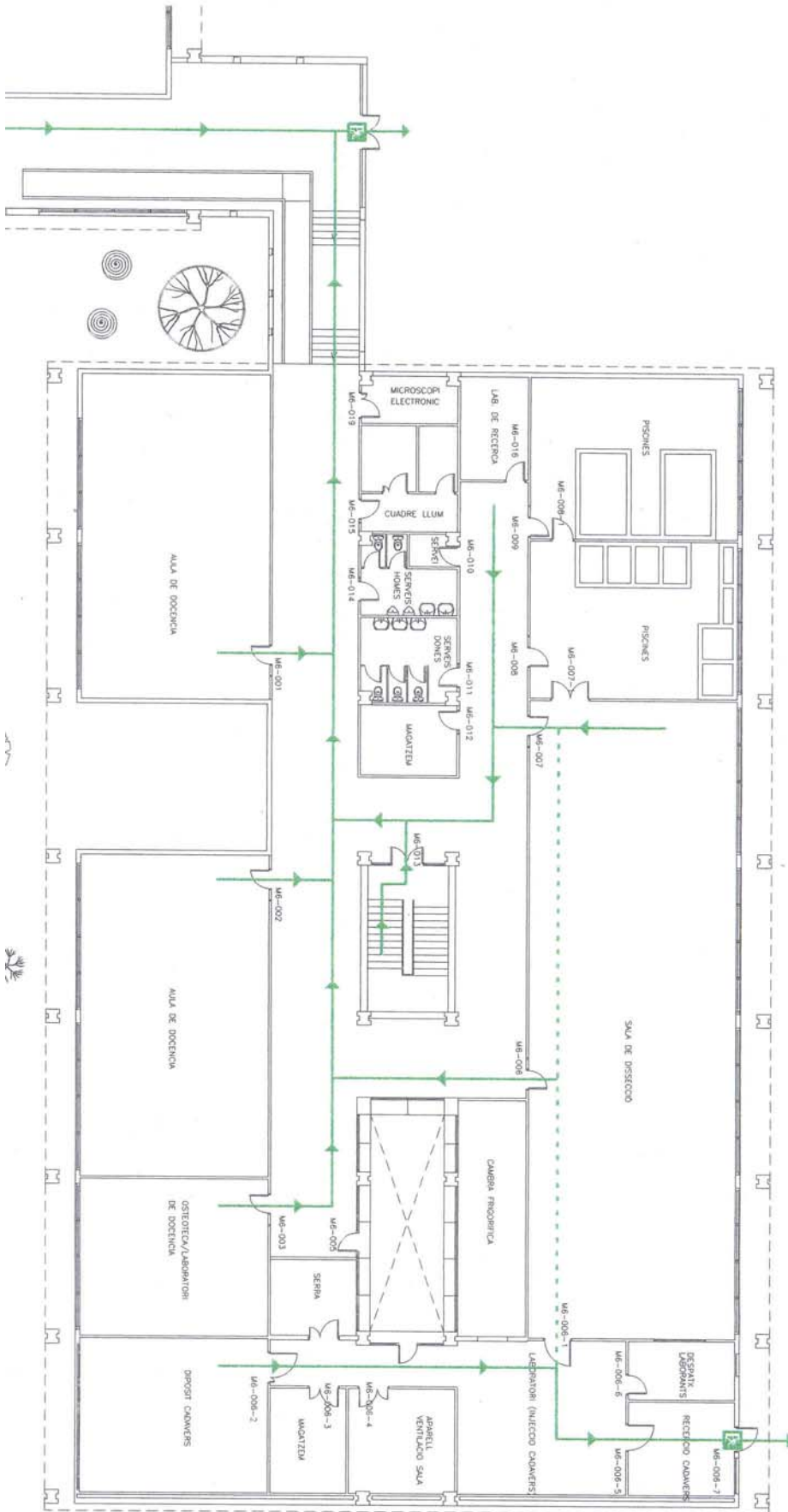
M4 pl 0



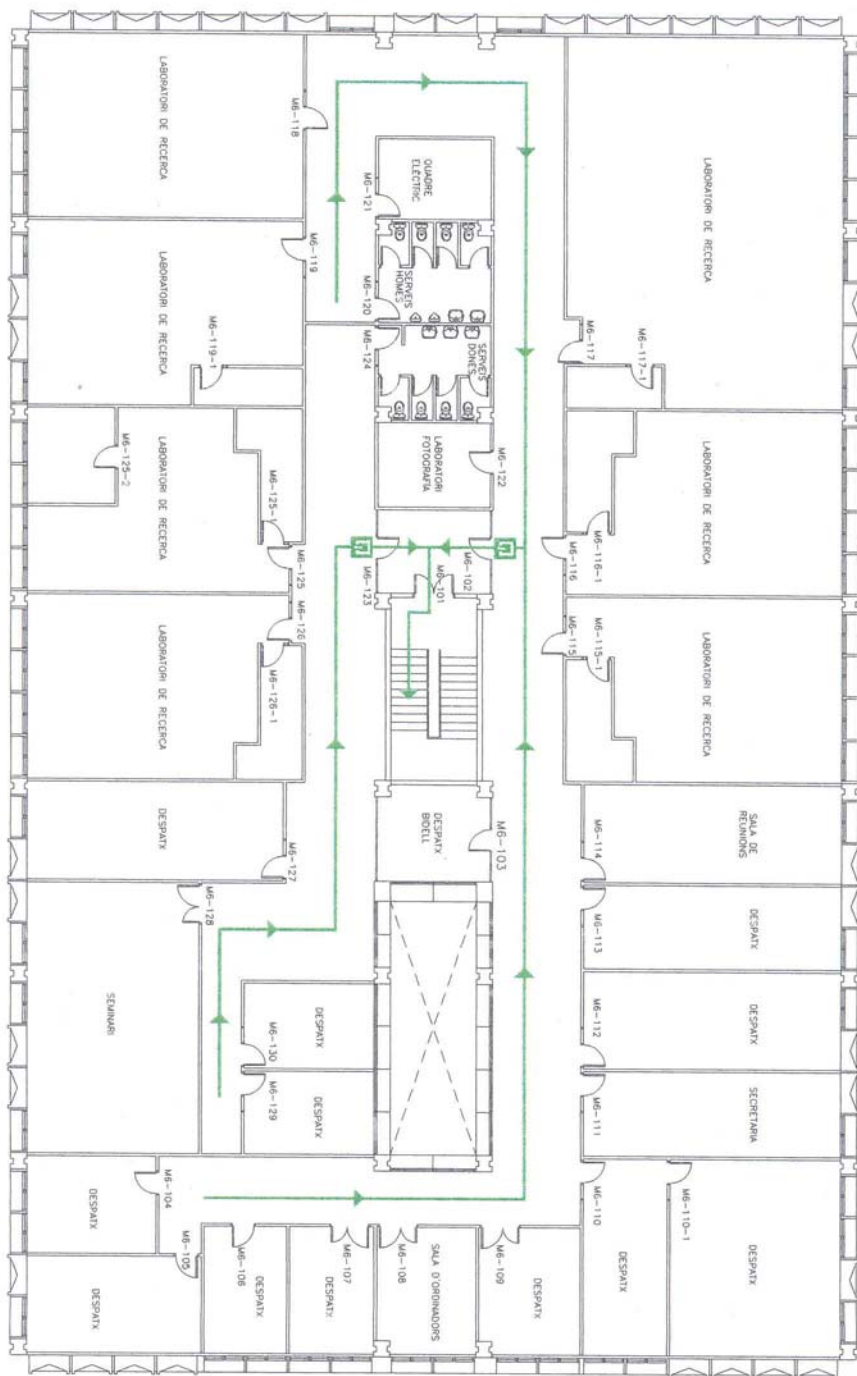
M4 pl 1



M5 pl 0



M6 pl 0



M6 pl 1

13. Aprovació del protocol

S'aprova aquest protocol, que consta de 57 pàgines numerades correlativament de l'1 al 57, i està adaptat a l'edifici de la Facultat de Medicina.

Bellaterra, 16 d'abril de 2008

El degà/director/responsable

L'administrador/a de centre

Signat.:

Signat.:

Annex I

Nomenament dels equips d'alarma i d'evacuació o confinament (EAEC) per a horari amb personal reduït (8 a 9 h)

Càrrec	Nom i cognoms
Director i Cap d'emergències	Haydé Castaños Moreno

Càrrec	Nom i cognoms
Membre de l'EPI	Frans Kemper

EQUIPS D'ALARMA I D'EVACUACIÓ O CONFINAMENT (EAEC)

Càrrec	Nom i cognoms
Torre M0, evacuació	Mercè Rivero Pérez
Torre M1, evacuació	Esther Goitiz Zabala
Torre M2, evacuació	
Torre M3, evacuació	Daniel Hernández Ibañez
Torre M4, evacuació	
Torre M5, evacuació	
Torre M6, evacuació	Manel Querol Jiménez

En aquest horari la persona de l'EPA farà tasques de Director de protocol i per tant caldrà demanar ajudes externes

COMITÈ PER A SITUACIONS D'EMERGÈNCIA (CSE)

Càrrec	Nom i cognoms
Director del protocol	Joaquim Coll Daroca
Suplent 1	Josep Nebot Cegarra
Suplent 2	Josefa Sabrià Pau

Càrrec	Nom i cognoms
Cap d'emergències	Gaudi Egea Gallardo
Suplent 1	Pilar Chavarrías Alvarez
Suplent 2	Esperança Ardiz Cutillas

Càrrec	Nom i cognoms
Administradora de centre	Aurea Roldán Barrera
Suplent 1	Pilar Chavarrías Alvarez
Suplent 2	Esperança Ardiz Cutillas

EQUIPS DE PRIMERA INTERVENCIÓ (EPI)

Càrrec	Nom i cognoms
Membre de l'EPI	Eladio José Díaz Hernández
Membre de l'EPI	Frans Kemper

EQUIP DE PRIMERS AUXILIS (EPA)

Càrrec	Nom i cognoms
Primers auxilis	Francisco Javier Martín Valverde

EQUIPS D'ALARMA I D'EVACUACIÓ O CONFINAMENT (EAEC)

Càrrec	Nom i cognoms
Sector 0 a, torre M0, biblioteca, planta baixa	Aurea Martínez de Luco Lizárraga
Sector 0b, torre M0, biblioteca, planta primera	Jordi Vaillès Serret
Sector 0c, torre M0, Biofísica	Elodia Serrano Pérez
Sector 0d, torre M0, planta segona	Lluïsa Sánchez Hidalgo

Sector 1a, torre M1, planta baixa i sala d'estudi	Néstor González Molinero
Sector 1b, torre M1, planta primera	Àngel Andrés Frigols

Sector 2a, torre M2, UTPR	Loida Ibars Samaniego
Sector 2b, torre M2, planta baixa (llevat d'UTPR)	Eva Ejarque Sabaté
Sector 2c, torre M2, planta primera	Santiago Amate Camprubí

Sector 3a, torre M3, soterrani	Eladio José Díaz Hernández
Sector 3b, torre M3, restaurant	Ma. Carmen López Rodríguez
Sector 3c, torre M3, planta baixa (llevat del restaurant)	Daniel Hernández Ibañez
Sector 3d, torre M3, Viver d'Empreses	Univet
Sector 3e, torre M3, Bioestadística	Teresa Coll Torrellas
Sector 3f, torre M3, Biologia	Ana Utrabo Rodríguez

Sector 4a, torre M4, planta baixa	Mónica Espejo Segura
Sector 4b, torre M4, Farmacologia	David Bernabéu Aguilar
Sector 4c, torre M4, Fisiologia	Hortensia Ojeda Mari

Sector 5a, torre M5, planta baixa	Haydé Castaños Moreno
Sector 5b, torre M5, Histologia	Miquel Àngel Martil García
Sector 5c, torre M5, Psicologia	Antoni Cañete Ramírez

Sector 6a, torre M6, planta baixa	Manel Querol Jiménez
Sector 6b, torre M6, Anatomia	Anna Garrit Antunez
Sector 6c, torre M6, Història de la Medicina	Ma. del Mar Julià López
Atenció de minusvàlids	
Atenció de minusvàlids	
Suplent 1	
Suplent 2	

No es nomenen responsables d'atenció a persones amb mobilitat reduïda i en el moment de l'emergència el director de protocol o el responsable de zona nomenaran les persones corresponents.

Nomenament dels equips per a horari amb personal reduït (17 a 21 h)

Càrrec	Nom i cognoms
Director i Cap d'emergències	Núria Ros Rovira

Càrrec	Nom i cognoms
Torre M0, evacuació	Carme Calembert Escartín
Torre M1, evacuació	Pompeu Roda Fàbregas
Torre M2, evacuació	
Torre M3, evacuació	Ramón José Nebot López
Torre M4, evacuació	
Torre M5, evacuació	
Torre M6, evacuació	Enric Aregall Bargalló

En aquest horari no hi ha personal de primers auxilis, per tant, caldrà demanar ajuda del Servei Assistencial de Salut.

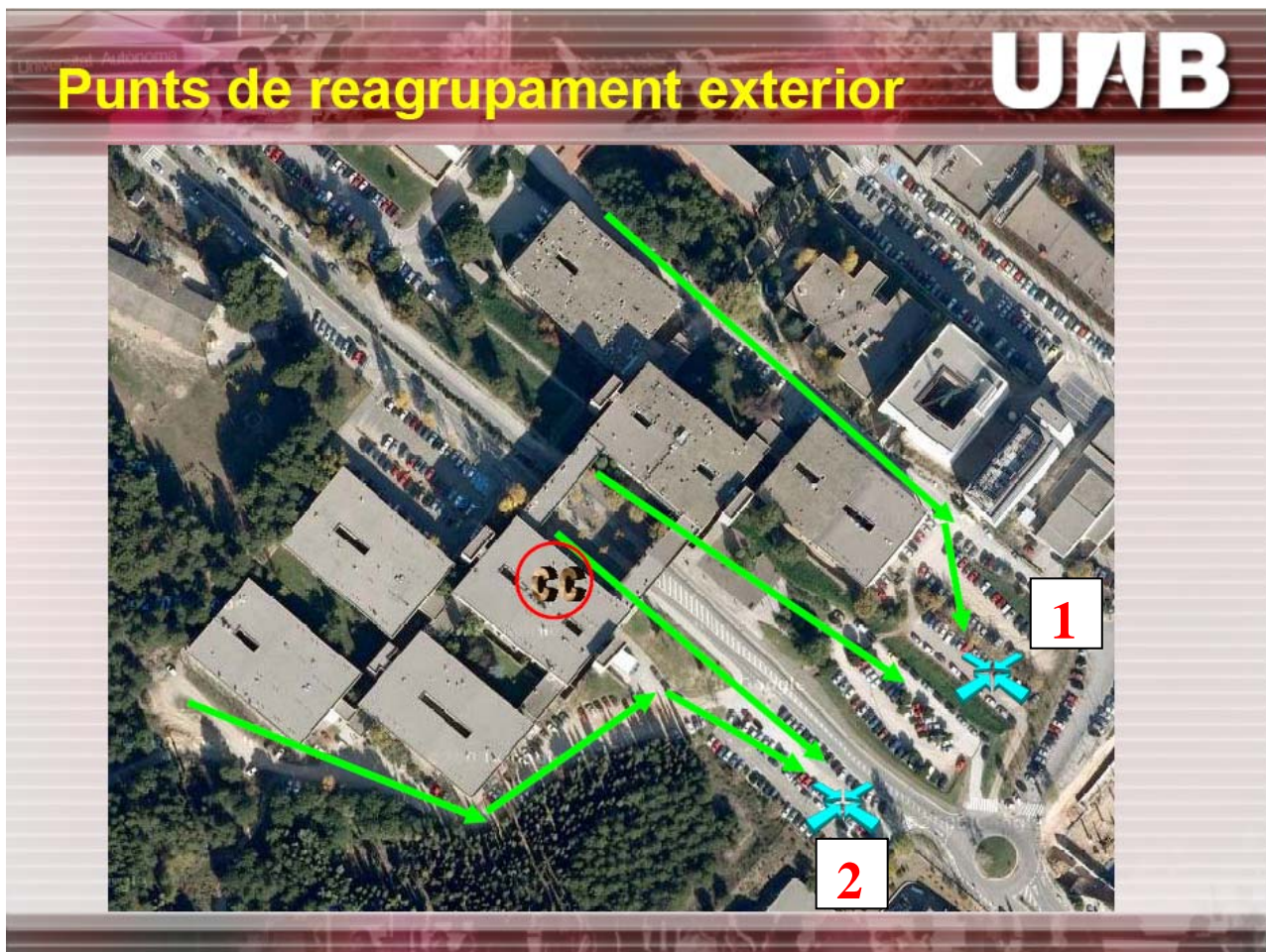
Tampoc no hi ha personal disponible per a l'equip d'intervenció, per tant, caldrà demanar ajuda al Servei de Seguretat i Vigilància.

Annex II

Els punts de reagrupament exterior

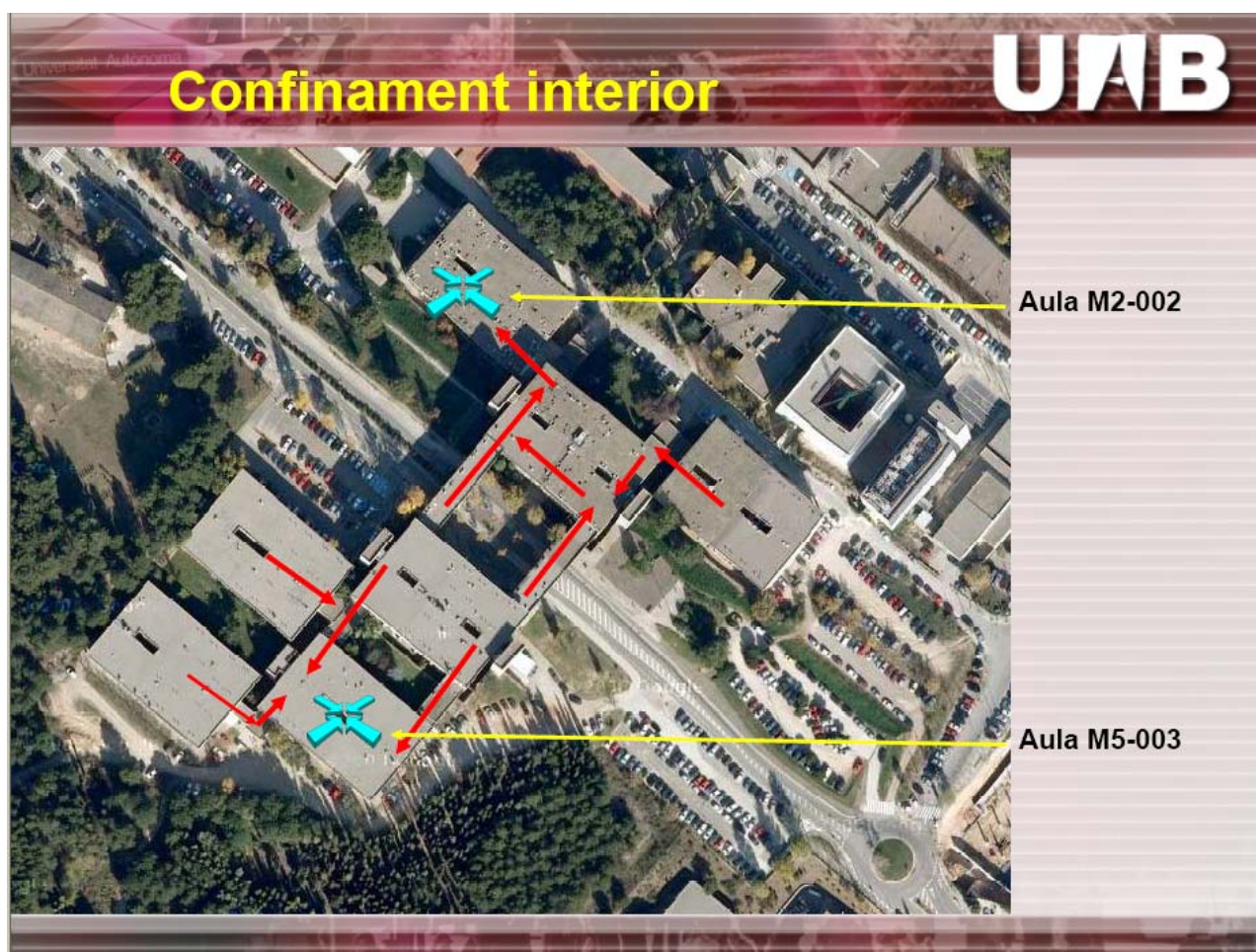
Els punts de reagrupament exterior de la Facultat es troben:

- 1- a la zona del pàrquing de terra, costat torre M1 i el pàrquing de sobre, costat zona jardí-palmeres
- 2- zona de pàrquing, costat de l'empresa Applus



Els punts de confinament interior

Els punts de confinament interior de la Facultat es troben a la torre M2, aula M2-002 i a la torre M5, aula M5-003.



PROTOCOL PER A EMERGÈNCIES – EDIFICI M
TAULA DE PLANIFICACIÓ DE MESURES CORRECTORES

Treballadors/es afectats: Tots els ocupants de l'edifici

ÀMBIT: Edifici M (Facultat Medicina, SIM, UTPR)

Data de l'actuació: 19 de desembre de 2007

Data de l'informe:

LLOC DE TREBALL	RISC / DEFICIÈNCIA	VALOR / PRIORITAT	MESURA CORRECTORA	Responsable d'execució	Pressupost	Data proposada per l'OSP	Data prevista execució	Data real finalització	Observacions / Comentaris
Tot l'edifici	Manca de detecció de fums	Greu	És obligatori instal·lar detecció als locals de risc alt i seria recomanable també a la resta de locals de risc especial (laboratoris, arxius, magatzems, ...). Per a locals d'emmagatzemament caldria seguir els criteris de la TINCI.	DAL		Juny 2008			
Tot l'edifici	Manquen polsadors d'alarma	Greu	Cal millorar la instal·lació de polsadors d'alarma en tot l'edifici.	DAL		Juny 2008			
Tot l'edifici	Es desconeix l'estat de funcionament del sistema	Greu	Cal una comprovació periòdica de l'estat dels mitjans manuals (polsadors, portes, sirenes, ...) i dels automàtics (detectors, centraleta, tancaments, ...)	Administració de centre		Març 2008			
Laboratoris	No hi ha vàlvula de tall del gas	Greu	Cal que els laboratoris disposin de vàlvula de tall del gas fàcilment localitzable i accessible.	DAL		Juny 2008			
Passadissos de zones de recerca	Obstacles en vies d'evacuació	Greu	Està prohibit que als passadissos hi hagi obstacles que dificultin una possible evacuació	Administració de centre		Juny 2008			
Tot l'edifici	Deficiències en l'enllumenat d'emergència	Greu	Cal instal·lar els punts que manquen fins a aconseguir els valor mínims establerts per normativa	DAL		Juny 2008			
Tot l'edifici	Deficiències en la dotació de BIE	Greu	Cal instal·lar les boques d'incendi equipades que manquen (totes de 25 mm)	DAL		Juny 2008			
Cuina del restaurant	No hi ha extinció automàtica	Greu	Cal instal·lar algun sistema d'extinció automàtica a sobre dels fogons de la cuina	DAL		Juny 2008			

Escala de la sala d'estudi del SIM	No compleix amplada normativa i les baranes ofereixen riscos	Greu	L'amplada mínima de les escales en centres universitaris ha de ser de 150 cm. Les baranes i altres proteccions contra caigudes no poden oferir riscos	DAL		Juny 2008			
Sortida d'emergència a l'exterior de la biblioteca	La barana ofereix riscos i el recorregut exterior és de sorra i fang	Greu	Cal modificar la barana exterior per evitar els riscos actuals. Cal condicionar el terra del recorregut exterior.	DAL		Juny 2008			
Accés a galeria de serveis	La galeria no està sectoritzada	Greu	Cal instal·lar una porta RF-60 en la porta d'accés a la galeria de serveis.	DAL		Juny 2008			
Tot l'edifici	Recorreguts d'evacuació de més de 50 m	Moderat	Caldrà millorar la longitud del recorreguts d'evacuació en general, principalment de les plantes superiors. Una possible solució seria sectoritzar les escales de les torres M1, M2, M4, M5 i M6	DAL		Gener 2009			
Quadres elèctrics	No estan sectoritzats	Moderat	Tots els quadres elèctrics han d'estar sectoritzats contra incendis	DAL		Gener 2009			
Quadres elèctrics	No hi ha extintors en les proximitats	Moderat	Cal dotar d'extintors l'exterior de tots el quadres elèctrics de l'edifici	DAL		Gener 2009			
Aula d'M2	Passadissos inferior a 1,5 m	Moderat	El passadissos han de tenir, com a mínim, 1,5 m d'amplada	DAL		Gener 2009			
Sala de calderes	No hi ha detecció de gas	Moderat	Cal dotar aqueste recinte de detecció de gas	DAL		Gener 2009			
Plantes superiors d'M1, M4, M5, M6	No disposen de segona via d'evacuació	Moderat	Els recintes de més de 100 persones han de disposar de, al menys, segona via d'evacuació. Les plantes superiors d'aquestes torres tenen una capacitat teòrica superior a 100 persones	DAL		Gener 2009			
Exteriors de l'edifici	Deficiències en l'accessibilitat	Lleu	Caldrà millora l'accessibilitat per a vehicles de bombers i altres a las torres M1, M2, M4, M5 i M6	DAL		2010			
Tot l'edifici	L'edifici M no està sectoritzat	Lleu	Caldrà sectoritzar l'edifici amb sectors màxims de 2.500 m ²	DAL		Sense data			

Alguns laboratoris	Hi ha instal·lacions de gas en desús o obsoletes	Lleu	Cal anul·lar i retirar totes les instal·lacions de gas en desús o obsoletes, Això és aplicable també a les elèctriques.	DAL		2010			
Algunes vies d'evacuació	Vies d'evacuació passen per zones de risc especial	Lleu	Cal evitar que les vies d'evacuació passin per zones de risc especial (quadres elèctrics)	DAL		2010			